

فرهنگ و دستیار علم و عمل بلاغی در تاریخ هنر

(۹)

دکتر جاوید فیوضات

روش استحکام بخشیدن بمنسوجات ، نقاشی‌ها و تذهیب‌های آسیب‌دیده - چگونگی تعمیر مبل‌های قدیمی

پارافین (Paraffine - Paraffin Wax) جسمی است جامد و سفیدرنگ که از تقطیر نفت بدست می‌آید در حدود ۵۵ تا ۶۰ درجه ذوب میشود . آسیدها و قلیاها بر آن اثری ندارند و در بنزین و نفت محلول است . درموزه‌ها آنرا برای مرمت و نگاهداری اشیاء بکار می‌برند . مثلاً برای استحکام بخشیدن بمنسوجات و تابلوهای نقاشی همچنین عاج و تذهیب‌های آسیب‌دیده و حتی اشیاء چوبی کرم‌خورده (موریانه زده) از این ماده استفاده میکنند . اگر شیئی مورد نظر تحمل حرارتی داشته باشد بهتر است قبلاً آنرا گرم نمایند تا پارافین مذاب بتواند بر احوالی در آن نفوذ کند و در صورت امکان باید سعی شود که شیئی را در پارافین مذاب غوطه‌ور نمایند . در غیر این صورت باید پارافین را ذوب کرده و در محل مورد نظر جاری نمود و زیادی آنرا قبل از انجماد کامل پاک کرد - برای افزایش قابلیت نفوذ پارافین ممکنست اطوی گرمی را در مجاورت محل پارافین زده نگاهدارند . پارافین رنگ اشیاء چوبی را تیره‌تر می‌سازد . اشیائی را که بوسیله پارافین استحکام یافته‌اند نمیتوان بطور دائم مورد استفاده قرارداد و حتی بدون رعایت احتیاط‌های لازم دستکاری کرد بهمین جهت این ماده را غالباً برای نگاهداری و حفظ اشیائی که در شرف از هم پاشیدگی می‌باشند بکار می‌برند . از پارافین برای جلادادن باشیائیکه از گچ ریخته شده‌اند استفاده میکنند ، باین طریق که شیئی گچی را گرم کرده و بکمک برس مناسبی آنرا بیارافین مذاب آغشته مینمایند و پس از زدودن زیادی پارافین بوسیله پارچه نرمی که به پودر تالک آلوده شده شیئی را صیقل میدهند - اگر در این جریان مقدار کمی از یک ماده رنگی مناسب بیارافین افزوده شود شیئی گچی رنگ و منظره اجسام کهنه عاجی را پیدا میکند . باید در نظر داشت که پارافین جامد غیر از روغن پارافین است که آن نیز بنوبه خود از تقطیر نفت بدست می‌آید و موارد استعمال آن بعداً ذکر خواهد شد .

پارشمن (Parchemin - Vellum) پارشمن از پوست گوسفند ، بز ، گوساله و یا خوک تهیه میشود بطوریکه میتوان روی آن نوشت - پارشمن را برای تهیه اسناد و گاهی نقاشی و باسمه بکار می‌برند . ولوم (Vellum) معمولاً بنوع ظریفتر آن اطلاق میشود و بیشتر در تذهیب بکار میرود و گاهی از آن برای صحافی و تهیه جلد کتابهای پرارزش استفاده میکنند . لکه‌های پارشمن را گاهی میتوان با اسفنج مرطوب پاک کرد ولی این عمل غالباً با خطرهایی توأم میباشد لذا بهتر است از نفت (مخصوصاً در مورد لکه‌های چربی) استفاده شود .

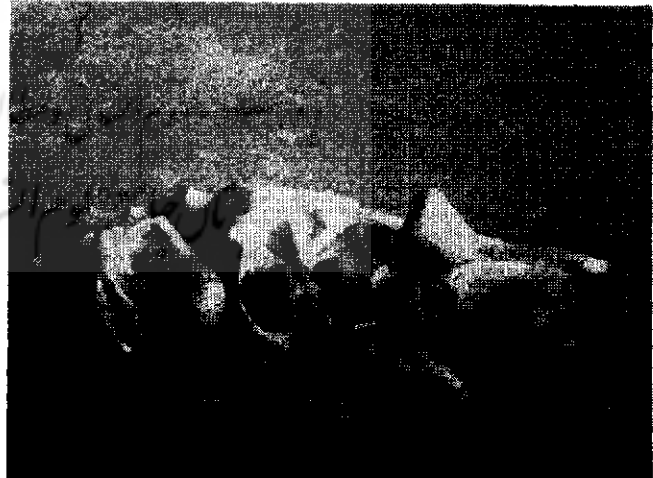
پاستل (Pastel) جسمی است شبیه گچ رنگی که از اختلاط مواد رنگی و کتیرا با گل سفید بدست می‌آید (در انواع مرغوب آن بجای گل سفید مخلوطی از کربنات سدیم و کلرور کلسیم بکار می‌برند) و بکمک آن میتوان روی کاغذهای مخصوص یا کرباس نقاشی کرد - این نقاشیها که به «پاستل» معروفند غالباً جالب و خوشرنگند ولی باسانی میریزند و برای نگاهداری آنها از مواد نگاهدارنده (Fixative) استفاده می‌شود - فیکساتورها معمولاً محلول دو درصدی هستند از یک ماده رزینی مانند کوپال (Copal) یا سقر (Mastic) در الکل که برای جلوگیری از سائیدگی

ومحوشدن نقاشیهای از قبیل پاستل ، مدادرنگی ، زغالی و گچ رنگی بروی آنها پاشیده میشود - پاستل را اغلب بوسیله چسب نشاسته بیک ورق مقوا میچسبانند . برای تمیز کردن و از بین بردن لکه های پاستل باید آنرا روی ورقی از کاغذ رسم گذارده و مجموعه را بطوریکه سطح نقاشی شده رو بیلا باشد در ظرف محتوی محلول رقیق آب ژاول* غوطه ورنمایند . بعد از لکه گیری آنرا با آب میشویند تا تمام آثار دارو از بین برود . سوراخها و پاره شدگی های آنرا بطریقی که در مورد آبرنگ* (رجوع شود بشماره ۵۰ مجله) ذکر شده است مرمت میکنند . بهتر است قطعه کاغذی را که برای وصله در نظر میگیرند قبل از چسباندن برنگ مناسب رنگ آمیزی نمایند (برای این کار از آبرنگ که تهیه آن آسانتر است میتوان استفاده کرد) .

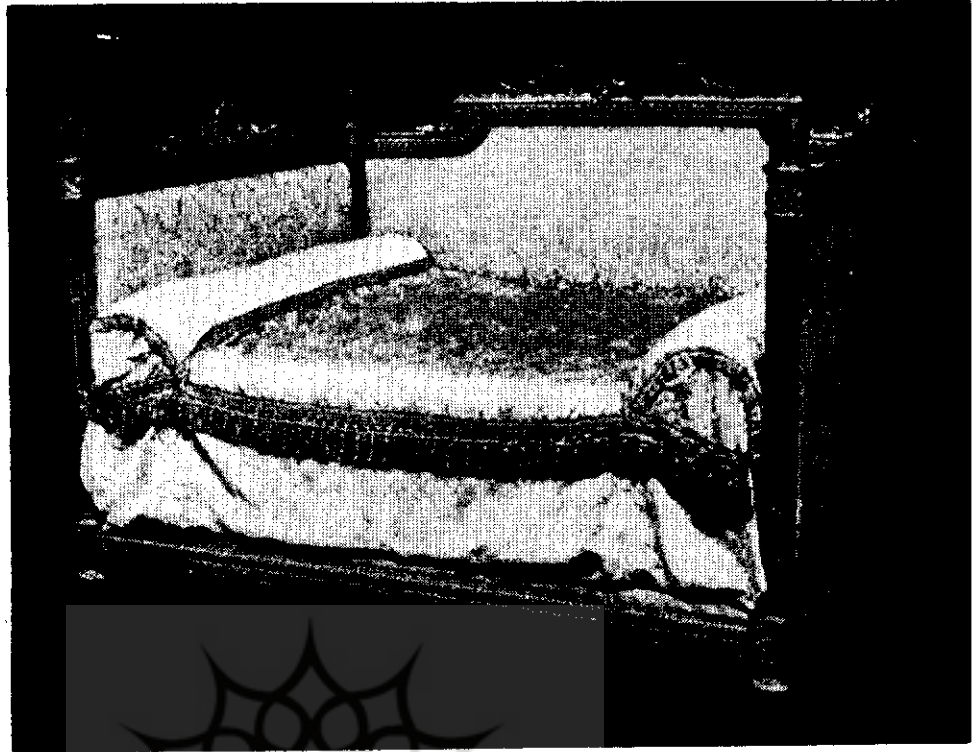
پرده و روکش مبل (Tapiseris - Upholstery) منظور از این کلمه بطور کلی عبارتست از مجموعه وسائل « نرمی » که برای تزئین و « مبلمان » اطاقها بکار میروند مانند فرش و پرده



نمونه ای از نقاشیهای پاستل متعلق به اواخر قرن نوزدهم



ومبل های روکش دار و بالش (کوسن Coussin) و نظائر آنها - پرده و فرش را بطریقی که قبلاً در مورد « آفت حشرات* » ذکر شده باید مرتباً بازدید کرد و پس از گرد گیری در صورت لزوم با مواد حشره کش ضد عفونی نمود و پرده ها و فرشهای قیمتی را نباید برای مدت طولانی در مقابل نور مستقیم آفتاب قرارداد (رجوع شود باشعه ماوراء بنفش*) . در مورد مبلمان باید در نظر داشت



نیمکت فردار که در قرن
هیجدهم ساخته شده است

که بطور کلی در قدیم مبلمان و نیمکت‌های روکش دار را با روش معینی تهیه می‌کردند باین طریق که پس از آماده شدن اسکلت و استخوان بندی چوبی مبل یا صندلی، نوارهایی را بشکل چلیپا و متقاطع بر کناره‌های چوبی مبل با میخ محکم کرده و فنرها را روی آن قرار میدادند و برای جلوگیری از جابجا شدن، سر فنرها را بنوار مستحکم نموده و بوسیله کرباس یا پارچه دیگری آنها را می‌پوشانیدند و بالاخره بالشتکی که از لائی پر شده بود بر روی فنرها گذارده پس از پوشانیدن مجموعه بوسیله قطعه دیگری از کرباس نشیمنگاه مبل را بوسیله روکش مورد نظر مفروش کرده و زینت میدادند - پوشانیدن نوارهای تحتانی بوسیله کتان یا کرباس برای جلوگیری از نفوذ گرد و خاک بداخل محفظه‌ای است که فنرها را در آن قرار میدادند.

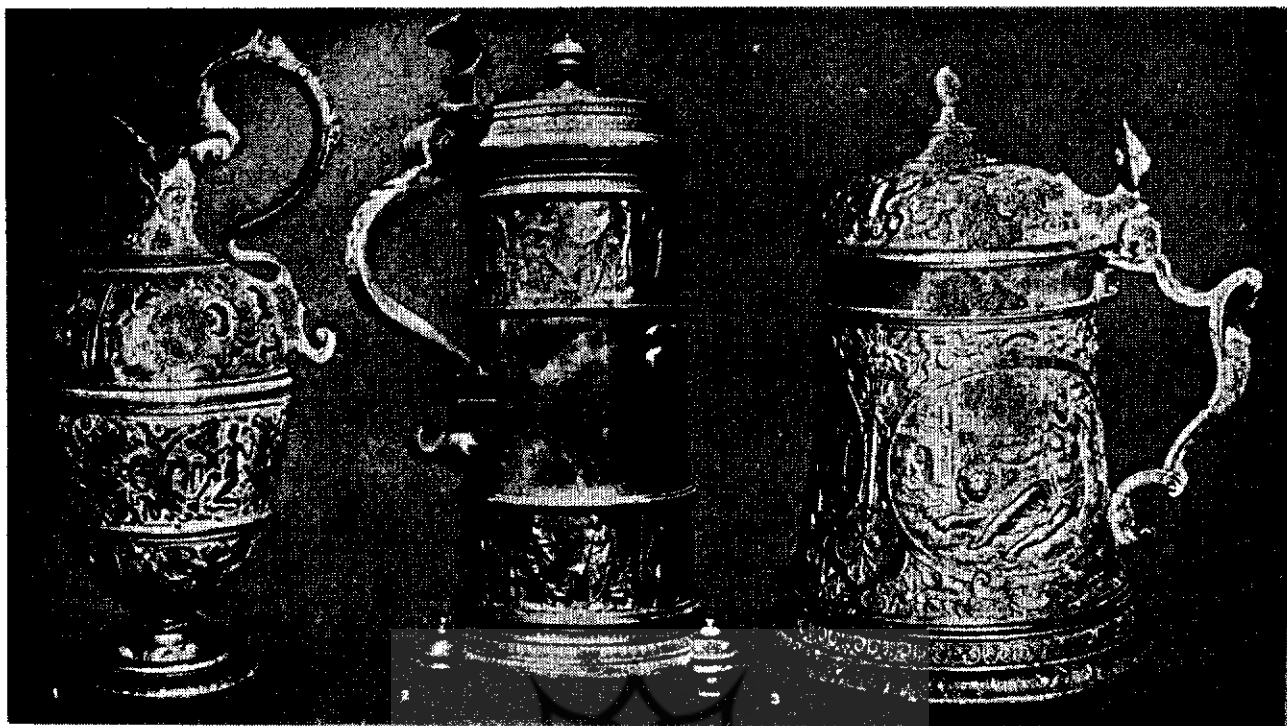
ترمیم و نوسازی روکش مبلمان کهنه و قدیمی عملی است که افراد با تجربه (مبل سازها) میتوانند آنرا بکمک و سائلی که در جمبه‌های ابزار* معمولی (رجوع شود به ابزار در شماره‌های قبلی) یافت میشود بآسانی انجام دهند - مواد لازم عبارتند از نوارهایی از کنف یا کتان مرغوب (باید در نظر داشت که نتیجه عمل بمقدار زیادی بستگی بمرغوبیت و شیوه بکار بردن موادی دارد که مورد استفاده قرار میگیرند) و کرباس و بالاخره روکش و در صورت لزوم لائی و تعدادی فنر - در مورد انتخاب روکش یادآوری مینماید که صرف نظر از سلیقه و ذوق مالک مبل باید هم آهنگی آنرا با سایر اشیاء تزئینی اطاقی که مبل در آن قرار داده خواهد شد رعایت نموده و همچنین شیوه و استایل (Style) زمان و کشوری که مبل بدان تعلق دارد از نظر دور نداشت - در مبلمانیکه دارای لائی میباشد لائی را معمولاً از باقیمانده الیاف کتانی یا پوشال، پشم، پنبه و بالاخره از قطعات پارچه‌ای (کهنه) انتخاب میکردند (امروزه بیشتر از مواد مصنوعی شبیه باسفنج که بآن ابر میگویند استفاده مینمایند) در بالشها (کوسنها) انواع لائیهای مرغوبتر را از قبیل پر پرنده گانی مانند قو، قاز، مرغ و یا موی اسب و سایر چهارپایان و بالاخره پشم و پنبه خام بکار میبردند - چنانچه ذکر شد امروزه در مبلمان و صندلیهای راحتی بیشتر از اسفنجهای لاستیکی استفاده میشود

و چون این مواد را بطور مصنوعی (Synthetic) تهیه میکنند لذا قیمت زیادی نداشته و تعویض آنها نیز با آسانی میسر می باشد - بعضی اوقات حاشیه های روکش را نوار مناسبی چسبانیده و بکمک پونز یا میخ های کوچک ظریف بچوب محکم میکنند .

ذیلاً بطور مختصر کارهایی که معمولاً برای تجدید و تعویض روکش يك صندلی انجام میگیرد ذکر میشود: بهترین علاقمندان باین کار نیز از صندلیهای ساده شروع کرده و پس از کسب تجربه و مهارت کافی بمرمت اشیاء بزرگتر مانند صندلیهای راحتی و نیمکت و غیره بپردازند. مرحله اول عبارت از برداشتن کرباس و نوارهای زیر نشیمنگاه صندلی است که معمولاً بوسیله میخ بصندلی کوبیده اند. لذا لازمست بکمک گاز انبر مناسبی میخها را کشید. درحین عمل باید دقت شود که حتی الامکان قسمت چوبی صندلی آسیب نپذیرند. اگر روکش تزئینی سالم بوده و لقی شدن بندها و اتصالات صندلی و یا جابجاشدن فنرها سبب تعمیر شده باشد عمل را بهمین جا خاتمه داده و پس از بازدید کامل قسمتهای داخلی صندلی و حصول اطمینان از اینکه حشراتی از قبیل موریا نه پشه و کرم چوب* در آن نفوذ نکرده اند بندها و اتصالات را محکم کرده و پس از تنظیم وضعیت فنرها بکمک نوارها و روپوش کرباسی تازه آنها را در محل خود تثبیت مینمایند. در صورت سالم بودن نوارهای اولیه کافیست فقط میخهای تازه ای بکار برند و چنانچه در اثر تکرار چوب صندلی برای کوبیدن میخ مناسب نباشد بهتر است قطعات مناسبی از چوب تهیه کرده و قبلاً آنرا بقسمت داخلی و زیرین صندلی پرچ نموده و نوارها را بوسیله میخ بآن الصاق نمایند - نوارها را باید تاجائیکه ممکنست کاملاً کشید و برای انجام اینکار ممکنست در صورتیکه وضع صندلی اجازه دهد از اهرم های کوچک نیز استفاده کرد. اگر لبه نوارها را دولاکرده و سپس میخ بکوبند در مقابل نیروی کشش مقاومت بیشتری نشان داده کمتر سائیدگی پیدا میکنند. نوار وسطی که از قسمت جلو بقسمت عقب صندلی کشیده میشود معمولاً اولین نواری است که باید نصب گردد و پس از آن بتعداد لازم نوارهایی موازی با آن در طرفینش الصاق می نمایند سپس دو پهلوی صندلی را بوسیله نوارهایی که عمود بر امتداد نوارهای قبلی است بطوری بهم وصل میکنند که نوارهای عرضی بطور متناوب از زیر و روی نوارهای قبلی بگذرد و بعد از اتمام کار فنرها را در محل خود گذارده بکمک نخ قند انتهای هر یک را بنواریکه بر روی آن قرار دارد می پیچند. ممکنست از گیره هایی استفاده شود که مخصوصاً برای اینمورد تهیه شده است و بکاربردنشان نیز بسیار ساده و راحت میباشد. پس از پایان عمل صندلی را بوضع عادی برگردانیده چگونگی نصب فنرها و همچنین کم و زیادی لائی را در نقاط مختلف نشیمنگاه آزمایش نموده در صورت لزوم بترمیم آن اقدام کرده با افزودن لائی در نقاط لازم وضع مطلوب را ایجاد مینمایند و بالاخره مجدداً صندلی را برگردانیده و روی نوارها را بکمک قطعه کرباسی پوشانیده با میخ کردن حاشیه های آن بزیر صندلی عمل را خاتمه میدهند .

اگر روکش بالائی (زینتی) صندلی احتیاج بتعویض داشته باشد باید مطابق آنچه در بالا گفته شد عمل نموده و قبل از الصاق روپوش کرباسی بر روی نوارهای زیرین روکش قدیمی را با کمال دقت از روی صندلی بردارند ، در اینمورد باید دقت بیشتری مبذول گردد تا درحین کشیدن میخها آسیبی بچوب نرسد زیرا الصاق تراشه های چوبی برخلاف حالت قبل در اینمورد مقدور نمیباشد. ضمناً باید سعی شود که روکش قدیمی در موقع برداشتن شکل اولیه خود را از دست ندهد تا بتوان از آن بعنوان «الگو» برای تهیه روکش تازه استفاده نمود. سپس باید لائی را بازدید کرد و در صورت لزوم تعویض نمود و یا لاقط لائیهای اولیه را «باد داده» و تمیز کرد. پس از تنظیم محل فنرها و تثبیت سر آنها در جای خود روکش تازه را بکمک نوار مناسبی که بحاشیه آن گذارده میشود بوسیله میخ های کوچک یا پونز به نشیمنگاه الصاق می نمایند و پس از آخرین آزمایش روی نوارهای زیرین را مانند حالت قبل برای جلوگیری از ورود گرد و خاک بداخل محفظه ای که فنرها در آن قرار دارند با کرباس می پوشانند.

بطور کلی در هنگام تجدید و مرمت روکشهای تزئینی باید دقت شود که روکش اولیه



سه ظرف متعلق به اواخر قرن هیجدهم که از آلیاژ پوتر ساخته شده است

حتی الامکان بدون تغییر شکل از محل خود برداشته شود تا بتوان از آن بعنوان الگو برای تهیه روکش جدید استفاده نمود بعلاوه قبل از نصب روکش یا تعویض لائی و غیره باید چوبهای صندلی از نظر آفت زدگی و همچنین استحکام جفت و بست های آن کاملاً بازدید و آزمایش شوند تا در صورت لزوم قبلاً بمعالجه چوبهای معیوب و تحکیم اتصالات اقدام گردد سپس بترتیبی که در بالا گفته شد روکشهای سائیده یا پاره شده را تعویض نمایند (ابزار لازم و تحکیم اتصال مبلها و طرک مبارزه با آفات چوب در شماره های قبل بنفصیل ذکر شده است).

پر کردن سوراخهای ایجاد شده در اثاث چوبی (To Fill Holes in Wood work - Remplier les interstices du bois) برای این منظور میتوان بتانه مناسبی از اختلاط خاک اره نرم با یک چسب مرغوب مانند (Durofix), (Crocid), (Seccotine) یا (Durofix) تهیه کرد و یا از موادی که بنام کلی (Plastic Wood) در بازار عرضه میشوند استفاده کرد. باید در نظر داشت که تمام این مواد پس از خشک شدن جمع شده «فروکش» میکنند و لذا بهتر است آنها را کمی بیشتر از حد لزوم بکار برده پس از خشک شدن برآمدگی و زیادی آنها را سائیده و سپس صیقل داد. همچنین میتوان از اختلاط یک قسمت گل سفید کاملاً خالص (کربنات کلسیم (Whiting)) با سه قسمت گچ قالب گیری (سولفات کلسیم (Plaster of Paris)) بتانه مناسبی برای پر کردن سوراخها و ترکهای چوب تهیه کرد. برای ایجاد هم آهنگی میان رنگ چوب و بتانه بهتر است کمی پودر قهوه ای رنگ متناسب با رنگ چوب مورد نظر از قبیل رنگهای معروف به (Vandyke Brown) بمخلوط نامبرده در بالا اضافه کرده در هنگام استعمال با اضافه کردن مقدار کافی آب چسب غلیظی تهیه نمایند.

پلاتین (Platine - Platinum) فلزی است برنگ سفید مایل بخاکستری که بیشتر برای

تهیه بعضی وسائل و ابزار آزمایشگاهی بکاربرده میشود. سبب کمیابی و همچنین بواسطه اینکه در شرایط عادی اکسیده نشده و جلای خود را ازدست نمیدهد (کدر نمیشود) روزبروز موارد استعمال آن بعنوان یک فلز قیمتی در جواهر سازی بیشتر میشود. وزن مخصوص آن کمی بیشتر از طلا است (وزن مخصوص طلا در حدود ۱۹۰۵ و وزن مخصوص پلاتین در حدود ۲۱۰۵ میباشد) با کالر و گوگرد و فسفر ترکیب شده و همچنین بکمک حرارت در مجاورت مواد قلیائی فاسد میشود. در جواهر سازی آلیاژی از آنرا بکار میبرند که سه درصد مس و معمولاً پنج تا ده درصد ایریدیوم (Iridium) دارد. جسم اخیر نیز از فلزات کمیاب و قیمتی بشمار میآید. آسید نیتریک* (جوهر شوره) بهیچوجه بر پلاتین اثری ندارد و نیز اب سلطانی* (مخلوطی از آسید نیتریک و آسید کلریدریک) فقط مختصر آثار سطحی بر آن باقی میگذارد بهمین جهت چنانچه شیئی فلزی مشکوکی را در آسید فرو برده و بعداً بوسیله کاغذ خشک کن اسید باقیمانده بر سطح آنرا پاک کرده و لکه ای بر سطح آن مشاهده ننمایند بطور قطع فلز مورد آزمایش پلاتین میباشد ولی در صورت مشاهده لکه های قهوه ای رنگ ممکنست شیئی مورد نظر از طلای سفید* (آلیاژی است از طلا که با پلاتین تفاوت دارد و در شماره های قبلی بطور مشروح ذکر شده است) یا پالادیوم و یا فولاد ضد زنگ (Stainless Steel) ساخته شده باشد (در شماره های قبلی زیر عنوان آزمایش طلا* روش کار و نتیجه آن در مورد هر یک از مواد نامبرده در بالا بتفصیل ذکر شده است).

پوتر (Pewter) آلیاژی است که معمولاً از یک قسمت سرب و چهار قسمت قلع تهیه میشود و گاهی مقدار کمی هم آنتیموان دارد. در زمانهای گذشته آنرا برای تهیه ظرفهای خوراک و مشروب خوری بکار میبردند و چون سرب در محلولهای آسیدی حل شده و سبب مسمومیت های شدید میشود لذا استفاده از آن بتدریج متروک شده است. آلیاژی است نرم و کار کردن با آن بسیار سهل و آسانست، اغلب ظروف ساخته شده از این آلیاژ دارای علامت و نام سازنده آن میباشد، مرمت ظروف آسید دیده بعلت نرمی فوق العاده این آلیاژ براحتی امکان پذیر است. بوسیله سمباده های نرم مانند گل سفید یا گرد زعفران و براده نقره میتوان ظروف ساخته شده از این آلیاژ را کاملاً صیقل داد.

پور تالک (Talc - Soap Stone) از نقطه نظر شیمیائی سیلیکات منیزیم ثیدراته میباشد که بآن (Steatite) نیز میگویند. بعنوان سمباده بسیار نرم موارد استعمال فراوانی دارد (در جدول طبقه بندی اجسام از نظر سختی این جسم در پائین ترین ردیف قرار دارد و شماره آن در جدول Mohs) یک میباشد) اگر بروی صفحه شیشه ای کشیده شود آثاری مانند اثر چربی یک قطعه صابون خشک بر آن باقی میگذارد بدون اینکه بتواند شیشه را خراش دهد. در بازارهای کشورهای اروپائی قطعات معدنی آنرا بنام (French Chalk) عرضه میکنند و برای صیقل دادن اشیاء قطعات مزبور را گرد کرده بعنوان سمباده ملایم بکار میبرند. در بازارهای ایران معمولاً آنرا بصورت گرد ارائه مینمایند.

پیریدین (Pyridine) مایع بیرنگی است که معمولاً بوی نامطبوعی دارد. با آب قابل اختلاط است و از آن بعنوان حلال استفاده میکنند. لکه های روغنی و همچنین ورنی های کهنه را با سانی پاک میکند. نمونه های معمولی تجارتنی بسبب ناخالص بودن برای این منظور مناسب نیستند و بهتر است در موارد لازم پیریدین تصفیه شده از داروخانه تهیه شود. ماده ای است قابل اشتعال و تنفس بخارات آن بمقدار زیاد زیان آور میباشد معمولاً این ماده را بالکل چوب میفرزیند تا غیر قابل شرب گردد.

تارسیا (Tarsia) که بآن (Certosina) هم میگویند از زمانهای قدیم در ایتالیا تهیه میشد و شباهت زیاد بخاتم کاری دارد و از نشاندن قطعات استخوانی یا عاجی بشکل موزائیک در متن چوبی بدست میآید بعضی اوقات بجای عاج از قطعات چوبی رنگین که در زمینه چوبی ساده قرار میدهند نقوش مورد نظر را بدست میآورند (روش نگاهداری و مرمت آن در فصل خاتم کاری ذکر خواهد شد).