

عکاسی

هادی
۱۳۱۱

پرتره (تکچهره)
بقیه‌ی شماره‌ی پیش

دوربین را کجا باید قرار داد؟ - سابقاً نیز گفته شد که پرتره‌تیبست باید دور تا دور مدل بگردد تا نقطه‌ی پیرا که مناسب‌تر است بیابد. در این سیروسیاحت فراموش نشود که اگر دوربین خیلی بمدل نزدیک باشد در صورت یا اندام او ایجاد بدشکلی خواهد کرد. ارتفاع دوربین نیز در این مورد اهمیت خاص دارد: برای بعضی از چهره‌ها زاویه‌ی بالا و برای بعضی دیگر زاویه‌ی پائین نتیجه‌ی بهتر میدهد. یگانه راهنمای عکاس در اینجا حس هنری و تجربه‌های او میتواند باشد.

زمینه = فن (Fond). - یکی از عناصر اصلی و اساسی پرتره زمینه‌ی آنست و بهمین جهت کوچکترین غفلت در این باره جائر نیست و هر چه توجه بیشتری بدان معطوف گردد نتیجه‌ی بهتری بدست خواهد آمد. مخصوصاً لازم است که تناسب و هم‌آهنگی با کراکتر مدل داشته باشد زیرا آنچه که برای صورت چین و چروک‌داری مناسب است بیشک با چهره‌ی صاف و لطیف زن جوانی متناسب نخواهد بود. اما در هر حال زمینه چنان باید باشد که دقت و توجه را از موضوع اصلی (صورت مدل) بسوی خود جلب نکند.

فن‌های کاملاً سفید و یا کاملاً سیاه بندرت میتواند ارزش مدل را نمایان سازد. با قرار دادن لامپی در میان مدل و فن و یا در پشت فن میتوان قسمتی از آنرا روشن ساخت و سایر قسمت‌ها را در تاریکی نگهداشت. در این تقسیم روشنائی و تاریکی لازم است باین نکته توجه گردد که نواحی روشن مدل در مقابل قسمت‌های تاریک زمینه و برعکس قرار گیرد تا تصویر حاصل واضح و گیرا باشد و اطراف سروصورت بکلی از زمینه جدا گردد.

آرایش صورت - در استودیوهای بزرگ اروپا و آمریکا یک نفر متخصص باین عمل دقیق و ظریف که خود هنری است میپردازد.

مقدار نور - دیافراگم و سرعت چنان باید انتخاب گردد که مقدار نور بحد لازم بفیلم برسد و زیاده از لزوم نباشد. وقتی برای مدلی بیحرکت ماندن در برابر دوربین مشکل باشد بهتر است از میدان وضوح عمیق‌تر صرف‌نظر کرد و با دیافراگم فراخ‌تری کار کرد تا با امکان عکسبرداری سریع‌تر از تکان خوردن او جلوگیری شود.

تنظیم فاصله‌ی دوربین - در عکسبرداری از چهره، مخصوصاً در صورت‌های درشت معمولاً نقطه‌ییکه هدف تنظیم فاصله واقع میشود چشم‌ها هستند. دیافراگم را تا آنجا که خطوط و نقاط اصلی داخل میدان وضوح گردد باید بست. در تصاویری که فقط چهره را بدرستی نشان میدهد لازم است که بینی و چانه حتماً داخل میدان وضوح قرار گیرد، اما اگر گوش و گردن را نتوان کاملاً واضح نشان داد چندان ناراحت‌کننده نخواهد بود.

در تصاویر نیم‌تنه یا تمام‌قد وضع فرق میکند و لازم است که تمام نقاط در نهایت وضوح باشد.

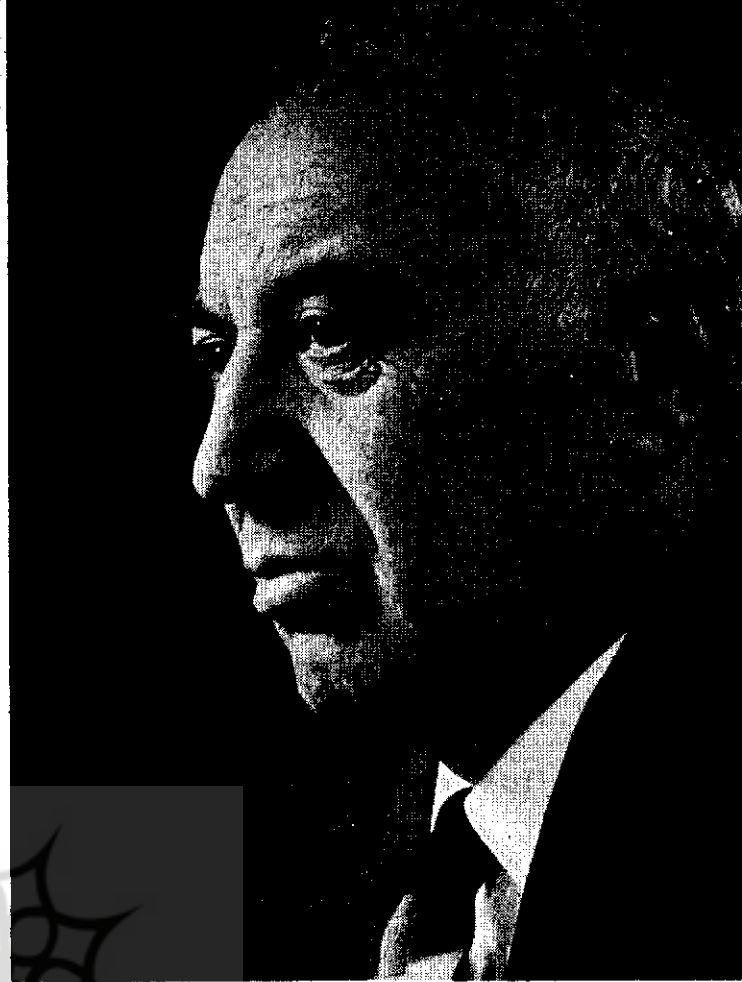
در قدیم، عکاسان برای ثابت و بیحرکت نگاه داشتن مدلها از تکیه‌گاههای مخصوصی که بی‌شابهت بآلات و ادوات شکنجه نبودند استفاده میکردند که خوشبختانه اینک متروک گردیده‌است. پرتره‌تیبست در مدتی که مشغول حاضر ساختن دوربین برای گرفتن عکس است باید دقت کند که مدل وضع و محل خود را ابداً تغییر نداده باشد: زیرا با کوچکترین حرکت و تغییر جا نه تنها از میدان وضوح خارج خواهد گشت بلکه نورهای تنظیم شده نیز بهم خواهد خورد. از اینرو عملیات مزبور لازم است که بحد امکان در کوتاهترین مدت انجام گیرد.

با دوربین‌های رفلکس تمام این مشکلات از بین میرود زیرا مدل را دائم روی شیشه‌ی تار میتوان دید و در صورت تغییر وضع از آن آگاه شد و دوباره تنظیم کرد.

خواهد شد) بعلت نرمش و رنگ گرم‌شان (مایل بقهوه‌ئی زیتونی) برای چاپ پرتره مناسب‌تر است. از طرف دیگر از لحاظ سطح کاغذها تنوع بیشتری در این نوع وجود دارد: رنگهای گرم (شاموا) - سطح‌های مات - مخملی - ابریشمی و غیره. تکنیک نور در پرتره - اینکار بیشک مهمترین و مشکل‌ترین مسئله‌یست که پرتره‌نیست با آن روبروست. زیرا آنچه که ارزش مدل را میتواند نشان دهد جز نور چیز دیگری نمیتواند باشد. هر پرتره بطور کلی به دو نوع نور احتیاج دارد:

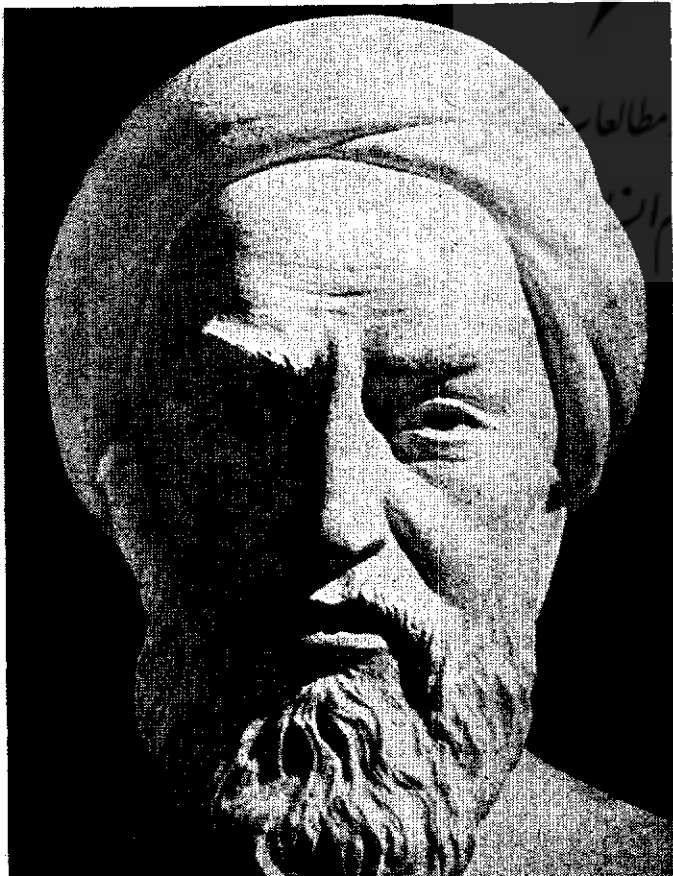
- ۱ - نور عمومی که همه‌جای مدل را در روشنائی نرم و ملایم و بدون سایه‌های کشیده غرق میسازد. (شکل ۶)
- ۲ - نور خصوصی و محلی که بنقاط لازم و مورد توجه هدایت شده و فقط همان محل را روشنائی بیشتری می‌بخشد. مانند کناره‌های صورت، موها، دست‌ها و غیره (شکل ۸) چنین نوری را فقط از پروژکتورهایی که نورشان از یک عدسی میگذرد میتوان بدست آورد. اگر نور عمومی به‌تنهایی مورد استفاده قرار گیرد عکسی مسطح و بدون عمق ایجاد میکند. برای نشان دادن برجستگی‌ها و بُعد سوم استفاده از نورهای خصوصی ضرورت دارد.

جهت تابش نورهای متعدد و هم‌چنین شدت آنها (که مربوط بقوت لامپ‌ها و یا فاصله‌ی آنها نسبت بمدل است) بقدری متغیر میباشد که امکان طبقه‌بندی نیست و فقط بطور کلی میتوان



شکل ۱

شکل ۲



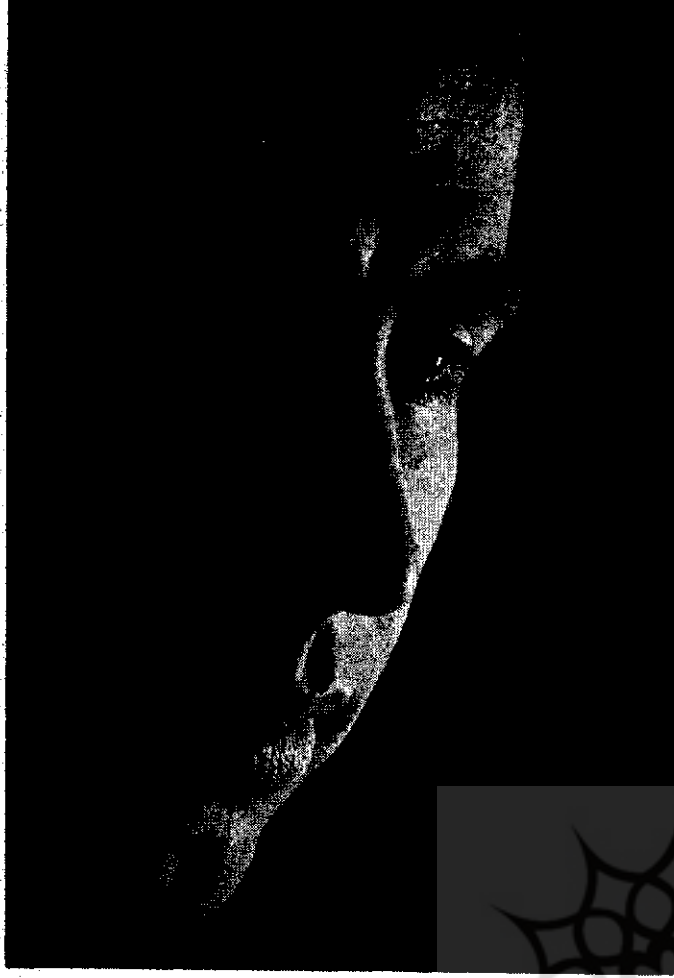
اما در هر حال عکاس باید اطلاعاتی از قبیل پرتنگ با کمرنگ کردن لبها، سایه کشیدن دور چشم‌ها و نظایر آن از نقطه‌ی نظر فنی و تأثیر آن بر روی صفحات حساس عکاسی (فیلم، شیشه، کاغذ) داشته باشد و بمدل توصیه کند.

پرتره‌ی کودکان - در این‌جا چون اساسی‌ترین مسائل سرعت عکسبرداری است لذا استفاده از فیلم‌های خیلی حساس و دیافراگم‌های نسبتاً باز ضروری است.

دوربین نباید بالاتر از سر کودک قرار گیرد زیرا در این صورت مدل را کوچکتر نشان خواهد داد. باید کوشید تا کودک خود را کاملاً آسوده و بی‌خیال احساس کند و حالات کودکانه خود را آشکار سازد تا کار بموفقیت انجامد.

بدن لخت - این نوع تصاویر نیز در ردیف پرتره جای میگیرد و توفیق در آن دشواری‌های فراوانی دارد مخصوصاً کوشش در بدست آوردن حالت‌های مختلف کاری بس ظریف و دقیق است. تصویر بدن لخت وقتی زیبا بوده و یک اثر هنری محسوب میگردد که بخوبی و وضوح نشان دهد که گیرنده‌ی آن بهیچ وجه افکار ناسالمی در تهیه‌ی آن نداشته است.

چاپ عکس‌های پرتره - کاغذهای کلروبرومور Chlorobromure (در مبحث تاریکخانه توضیح داده



شکل ۴

گفت که معمولاً نور عمومی مدل را از روبرو روشن میسازد در حالیکه نورهای خصوصی از کنارها بطور مایل و یا از بالای سر بر آن میتابد .

منابع نور را بعضاً با صفحات منعکس کننده (رفلکتور) یی از کاغذ یا پارچه سفید میتوان تکمیل کرد و بدینوسیله بدون افزودن به لامپها بعضی سایهها را روشن ساخت . برای این منظور از روشنائی روز که از پنجره بداخل اطاق راه مییابد نیز ممکن است استفاده کرد . منتها باید در نظر داشت که وقتی نور طبیعی و نور چراغ با هم بکار برده میشود اشکالات زیادی از لحاظ تعادل آندو باهمدیگر و حساب نور پیش میآید .

* * *

در اینجا بطور مثال چند نمونه ذکر میکنیم و یادآور میگردیم که این مثالها را میتوان ضرب در «بی نهایت» کرد ، زیرا کوچکترین تغییری در قوت نور لامپها ، فاصله ی آنها و هم چنین در جهت تابش نورشان نسبت بمدل تغییرات کلی در نتایج حاصله بیار میآورد .

پرتره با يك لامپ

با يك لامپ تنها جز به « مشق Etude » هائی از چهره بچیز دیگر نمیتوان پرداخت برای ملایم کردن سایه های شدیدی که از نور لامپ تنها ایجاد میشود میتوان از صفحات منعکس کننده یا پنجره بیکه در فاصله ی لازم قرار گرفته باشد کمک گرفت .
۱ - نور روبرو - تصویری کاملاً مسطح و بدون

برجستگی ایجاد میکند (شکل ۶) و بندرت نتیجه ی رضایت بخشی حاصل میشود .

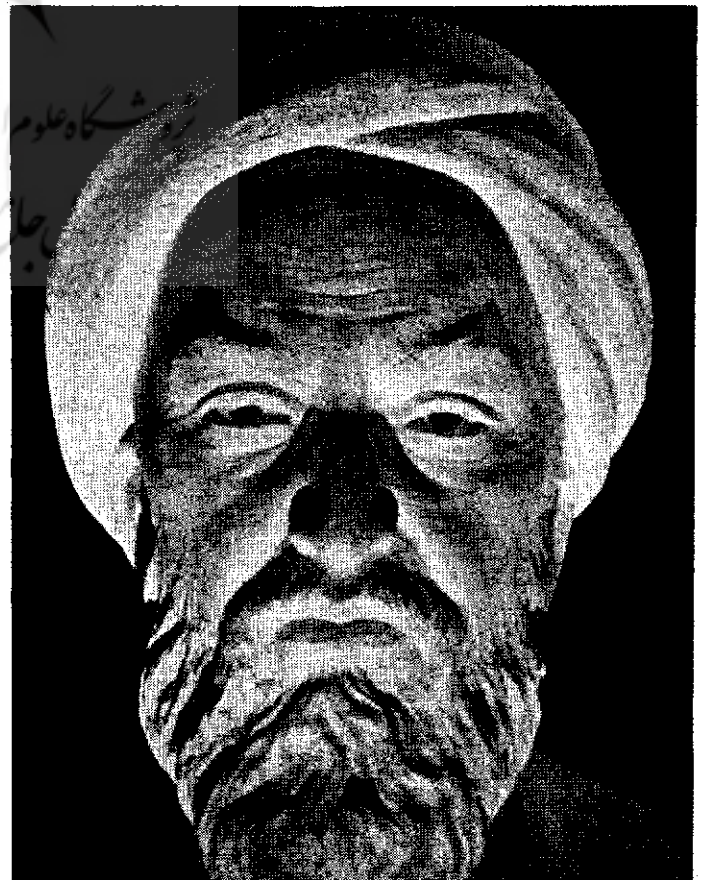
۲ - نور مایل - برجستگی های صورت را نشان میدهد ولی قسمتی از آنرا در تاریکی قرار میدهد که در اینجا لزوم صفحه ی منعکس کننده بشدت احساس میگردد . در صورتیکه توازن سایه روشن ها حفظ شود و در عمل رفلکتور زیاده روی نشده و فقط سایه ها را اندکی روشن سازد تصویر قابل قبولی بوجود خواهد آمد (شکل ۲) .

۳ - نور مماس - برای بعضی مشق (اتود) های چهره میتوان وضع نور مایل را بحدی زیاد کرد که فقط نیمی از صورت را روشن کند و با آن مماس گردد . یعنی در حقیقت حالتی است شبیه ضد - نور که مخصوصاً برای چهره های مردان مناسب تر است (شکل ۱) .

۴ - نور پائین - این وضع نور را در صحنه های تأثر میتوان دید .

یگانه منبع نور روبروی مدل تقریباً روی زمین قرار میگیرد و او را از پائین بیلا روشن میسازد و بکلی حالت صورت را تغییر میدهد . برای اینکه تأثیر آن بخوبی معلوم گردد از يك مجسمه (زکریای رازی در مؤسسه سروم سازی حصارک) که حالتش ثابت و لایتنغیر است با دو نور عکس گرفته شده است (شکل ۲ و ۳) .

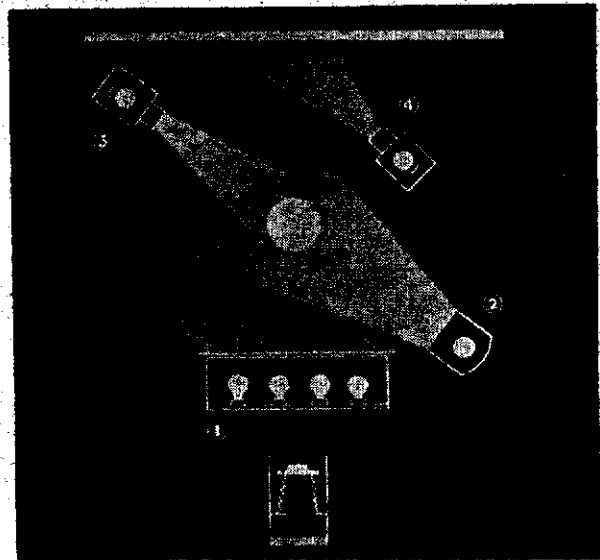
شکل ۳



پرتره با دو لامپ

استفاده از دو لامپ ، در صورتیکه از يك صفحه منعكس کننده كمك گرفته شده باشد امكانات فراوانی برای بدست آوردن تصویری برجسته و با عمق ایجاد میکند .
مشکل کار بدست آوردن تعادل و توازن است در میان آنها بطوریکه یکی حتماً بر دیگری تفوق داشته باشد زیرا ایندو نور هیچگاه نباید مساوی هم باشند .
پرتره با سه لامپ

با داشتن سه منبع نور تقریباً میتوان گفت که وسائل مزبور تکمیل شده و با آن بر راحتی و بدون احساس کمبود میتوان بکار پرداخت . مخصوصاً که اگر دو صفحه ی رفلکتور نیز بدانها اضافه گردد .



شکل ۵



شکل ۶ - نور عمومی

شکل ۷ - نور اصلی

شکل ۸ - نور محلی





شکل ۵ - نور زمينه

شکل ۱۰ - مجموعه چهار نور

