

اقحارات هنری ایران در موزه های جهان

بعضی آثار هنری ایران در گالری نلسون - آمریکا

پروین برزین

در قسمت مربوط به ایران آثار متعددی چون سرستونهای سنگی و نقوش برجسته از دوران هخامنشی (شکل ۱) و ظروف مفرغ متعلق بلرستان (شکل ۲) و نیز تعدادی اشیاء طلا و تزئینات مختلف از زیویه (کردستان) زینت بخش گنجینهها میباشد. علاوه بر اشیاء فوق مقادیری از اشیاء متعلق بدوران اسلامی در یکی از تالارهای طبقه دوم گالری مشاهده میگردد که اینک شرح آنها میپردازیم:

این اشیاء مربوط بقرن سوم هجری تا دوران فرمانروائی سلاطین صفویه میباشد. یکی از بهترین نمونههای این ظروف بشقاب سفال لعابدار است متعلق بقرن سوم هجری که با نقش انسانی خیالی منقوش گردیده است. در این بشقاب تصویر سه انسان دیده میشود که نفوس از لحاظ جثه بزرگتر از دونه دیگر است و دارای ریش کوتاه و موی بلند بافته در چهار کلاف میباشد و بحال چهارزانو و چکمه بپا روی زمین نشسته است. هیچگونه تناسبی بین قسمت فوقانی بدن با پاها وجود ندارد و یک آلت موسیقی شبیه بهماندولین در حال نواختن در دست او دیده میشود. در سمت راست وی مرد جوانی در حال رقص است که در صورت او فقط چشمها کاملاً مشخص میباشد و سه خط کوتاه افقی در منتهی الیه سمت چپ صورت حالتی شبیه بدندان وجود آورده است. در سمت چپ او زنی بحال نیمرخ دیده میشود که یک دست بکمر و ظرفی شبیه بصراحی در دست دیگر دارد. در اطراف این سه نفر نقوش هندسی دایره شکل با شاخ و برگ بیچشم میخورد. مرغی بالای سر مردی که در حال رقص است دیده میشود که منقار آن متمایل بسوی بالا است. این مرغ همانند مرغهای منقوش بر روی ظروف نقره ساسانی است (شکل ۳).

هنردوستی يك مزیت قابل ملاحظه طبقه مرفه امریکاست که به صور مختلف تجلی میکند. یکی از مظاهر اینگونه تجلیات واگذاری تمام یا قسمتی از اموال شخصی (بعد از مرگ) برای توسعه کوششهای هنری است. این امر سبب گشته است که تعداد موزههای هنری و باستانشناسی ملی در سراسر ایالات متحده زیاد باشد. گوا اینکه برخی از آنها بسیار کوچک اند ولی بهر حال دلیل علاقه و توجه عموم باین گونه مراکز و تأسیسات بشمار میرود. هر گاه آثار موجود در موزههای باستانشناسی امریکا را مورد تجزیه و تحلیل قرار دهیم، ملاحظه میشود که آثار کشورهای خاور نزدیک و شرق و خاور میانه و تاحدی خاور دور بسبب قدمت تاریخی اکثریت را تشکیل میدهد.

اشخاصی که از موزههای امریکا بازدید کرده اند در حقیقت می توان گفت که جملگی متفق الرأی هستند که تعداد آثار باستانی کشور ما نسبت بدیگر کشورهای شرق در درجه اول قرار دارد. بدنبال این مقدمه کوتاه اکنون به بحث درباره آثار ایران که در گالری نلسون^۱ واقع در شهر کانزاس سیتی^۲ در استان میسوری^۳ بمعرض نمایش گذارده شده میپردازیم:

مدیر روزنامه «کانزاس استار»^۴ تمام دارائی خود را که بالغ بر یازده میلیون دلار میشد قبل از مرگ (۱۹۱۵ میلادی) وقف خرید آثار هنری و باستانی کشورهای مختلف کرد. چهار سال قبل از آن نیز بانوئی بنام مری اتکینز^۵ وصیت کرده بود. ماترک وی بایجاد يك موزه و مرکز هنری اختصاص داده شود. نتیجه آنکه گالری نلسون از سال ۱۹۳۳ میلادی بوجود آمد.

آثار و اشیائی که در این گالری بمعرض نمایش گذارده شده مبین تمدنهای از ادوار مختلف مربوط به ۳۰۰۰ سال قبل از میلاد است. علاوه بر آن مجسمهها و نقاشیهای دوران معاصر نیز در تالارهای مختلف گالری مزبور در دو طبقه جلب توجه میکند. قسمت غربی طبقه اول به آثار باستانی بابل، مصر، ایران و یونان اختصاص دارد.

1 - Nelson Gallery of Art

2 - Kansas City

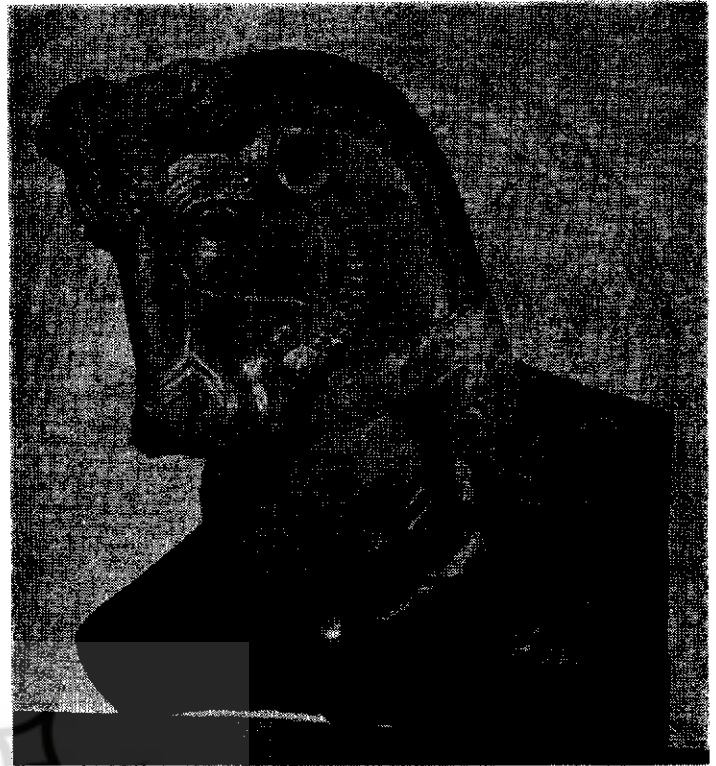
3 - Missouri

4 - Kansas Star

5 - Mary Atkins



شکل ۳ - مفرغ لرستان . ۱۱۰۰ تا ۶۰۰ قبل از میلاد



شکل ۱ - سرستون سنگی از تخت جمشید . ۴۸۶ - ۴۴۳ قبل از میلاد

شکل ۳ - بشقاب سفالین لعابدادر . قرن سوم هجری . نیشابور



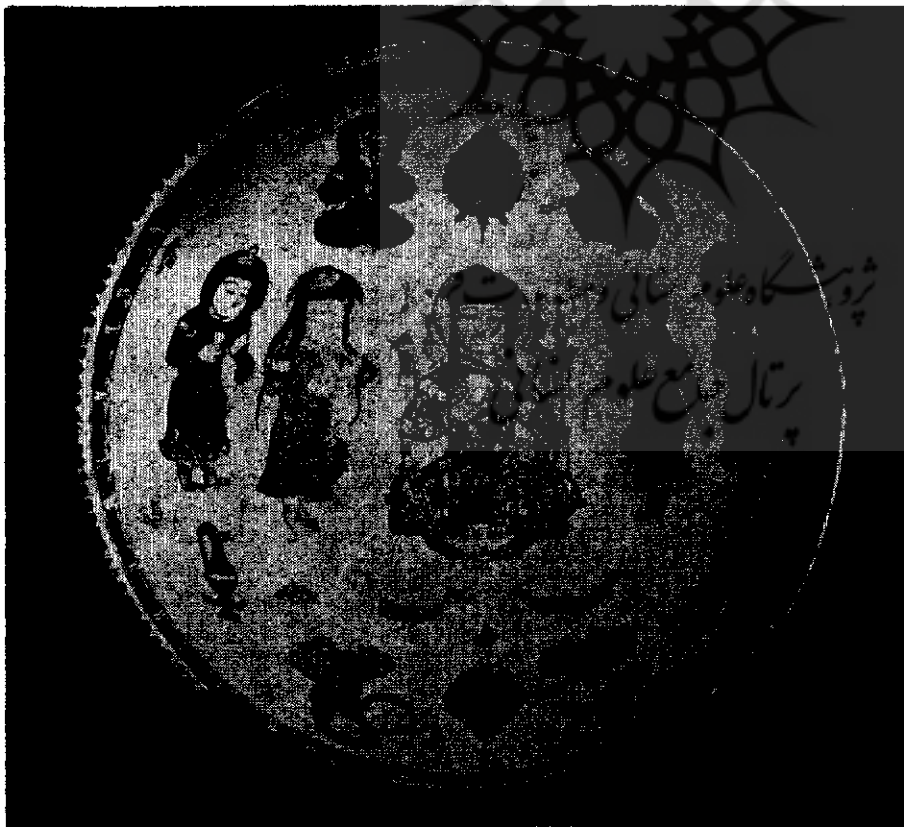
شینی زیبایی دیگری از ایران که در گالری نلسون وجود دارد بشقابی است با زمینه نخودی ، کمی توگرد و لبه پهن که روی آن با نواز زنجیره‌ای برنگ قهوه‌ای و یک ردیف نوشته کوفی تزئینی برنگهای قهوه‌ای سیروروشن آرایش یافته است (شکل ۴) .

از نمونه‌های بسیار جالب این گالری کاسه مینائی فوق العاده قشنگی است از ری که متعلق بقرن هفتم هجری است و داخل آن روی زمینه نخودی مجلس بز می را نشان میدهد . در وسط امیرزاده‌ای با موهای بلند و آرایشی روی سر شبیه بکلاه نشسته و گیلاسی بدست دارد . در مقابل این امیرزاده دو پرنده با دم و منقار بلند منقوش است . در پشت آنها دوشینی شبیه صراحی ، که یکی از آنها بدون دسته و دیگری دسته‌دار است روی پایه‌ای قرار دارد . طرفین امیرزاده نقوش زنهای ایستاده که هر یک صراحی در دست دارند و لباسهای الوان پوشیده‌اند مشاهده میشود . در بالا و پائین نقش اصلی و مرکزی ، نوازندگان در حال رامشگری‌اند . آلات موسیقی که در این کاسه دیده میشود عبارتند از : دایره ، چنگ ، نی و آلتی شبیه به ماندولین . لبه داخلی ظرف با یک ردیف نقش شبیه بخط کوفی تزئینی برنگ سفید روی زمینه آبی و در خارج با نوشته بخط ثلث تزئین یافته

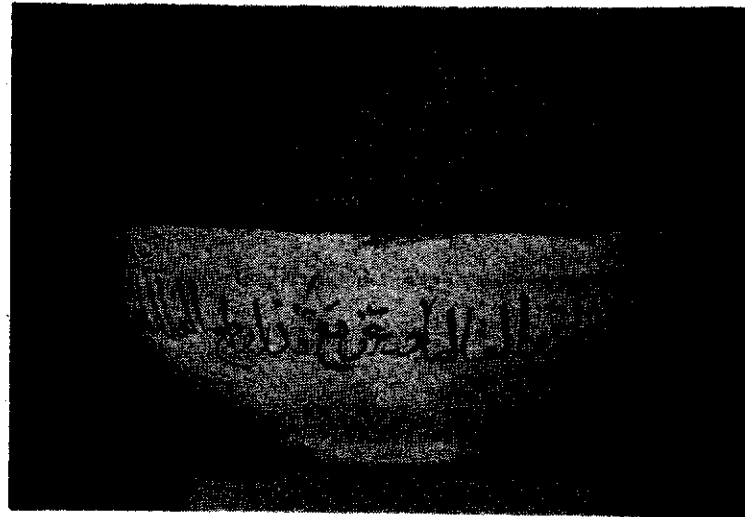


شکل ۴ - بشقاب بانوشته کوفی . قرن سوم هجری . نیشابور

است (شکل ۵ و ۶) . ظرف قابل ملاحظه دیگر در میان این مجموعه ، صراحی فیروزه‌ای رنگی است (تنگ) که مربوط بقرن هفتم هجری است . بعقیده نگارنده قسمت کم‌دن متعلق بآن نمیباشد بلکه الحاقی است . بدنه ظرف وسیله نواریسپاه رنگی بدو قسمت تقسیم میشود ، قسمت پائین در پنج مجلس انسانهای نشسته صراحی بدست را نشان میدهد که دودو مشغول صحبت‌اند . در یک مجلس چنین بنظر میرسد که دونفر بایکدیگر مکالمه میکنند . سازنده در نشان دادن حرکت دست و صورت ، مهارت بسیار بخرج داده و با کمال قدرت توانسته مجسم سازد که یکی دیگری را مخاطب ساخته است . این حرکت نقاشیهای سبک امپرسیونیسم را بیاد بیننده میاندازد و اینطور بنظر میرسد که هنرمندان این زمان هنرنقاشی و مینیاتور را بروی سفال بکار بسته‌اند . در قسمت بالای یک ردیف حیوانات بالدار با صورت انسان در حال حرکت منقوش است که فقط یکی از صورتها بشکل حیوان است (شکل ۷) . غیر از ظروف سفالین که شرح آن گذشت تعدادی ظروف مفرغی متعلق بدوره‌های مختلف در این گالری بنمایش گذارده شده که یکی از نمونه‌های زیبای آن عودسوز مفرغی مشبکی است بشکل شیر یا دم مجوف استوانه‌ای . دم بطرف بدن برگشته ، زبان از دهان خارج و گوشها بطرف بالا قرار گرفته

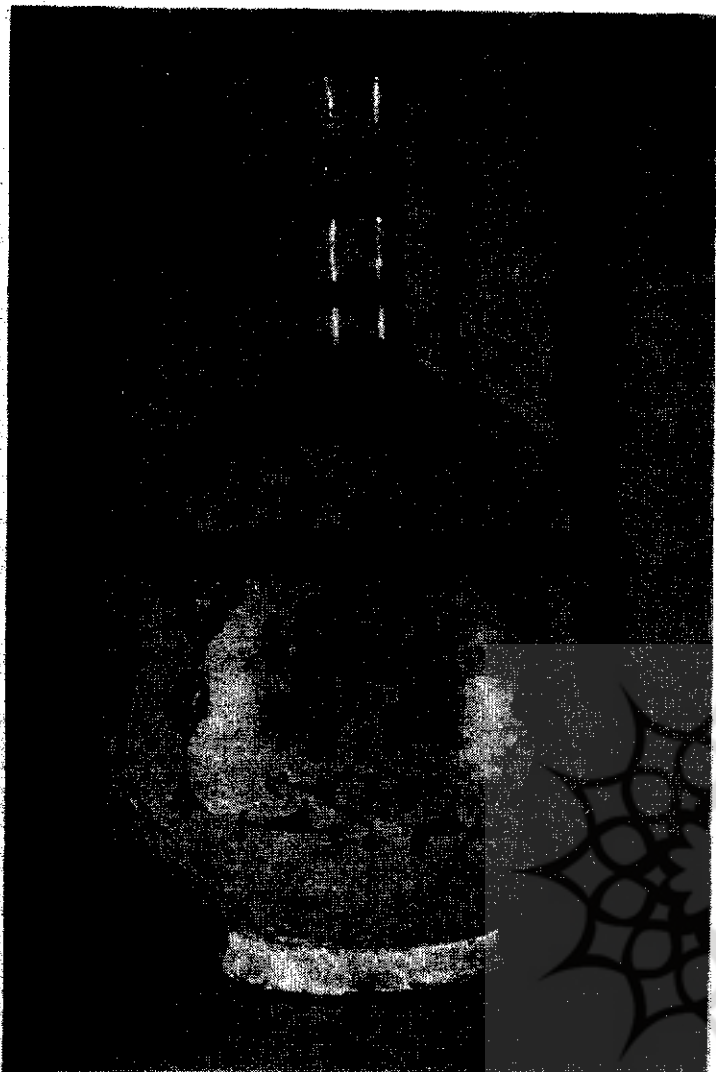


شکل ۵ - کاسه مینائی . قرن هفتم هجری . ری



شکل ۶ - کاسه مینائی . قرن هفتم هجری . ری

شکل ۸ - عودسوز مفرغی قرن ششم . احتمالاً خراسان



شکل ۷ - صراحی مینائی . قرن هفتم هجری . ری

است . صورت و گوشها با خطوط کنده اسلیمی تزئین یافته است (شکل ۸) .

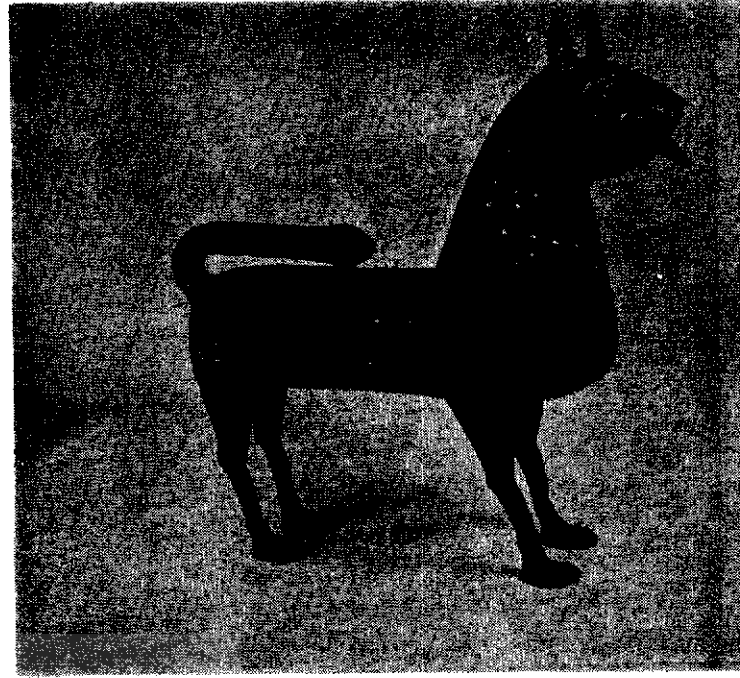
این عودسوز از نظر نقش و تاریخ ساخت با عودسوز مفرغی متعلق بموزه ایران باستان شباهت تام دارد و تنها تفاوت آنها اینست که در عودسوز موزه ایران باستان در قسمت جلو سینه شیر نواری مشاهده میشود که بخط کوفی تزئین شده و بعلاوه فاصله پشت شیر با دم آن که بطرف پشت برگشته نزدیک تراست (شکل ۹) .

ساخت انواع عودسوز از مختصات صنعت فلز کاری دوران



شکل ۱۰ - شمعدان مفرغی مس کوب . قرن ششم هجری . خراسان

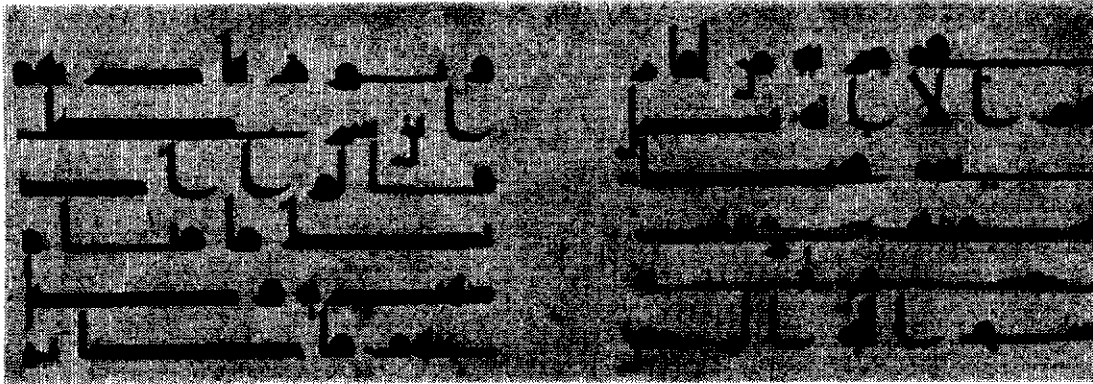
اصفهان و زنجان را میتوان در زمره مراکز مهم ساخت ظروف مفرغ و نقره کوب و مس کوب دانست. شاید بتوان تصور کرد که موصل مهمترین مرکز فلز کاری این دوران بوده و نقاط دیگر از مکتب موصل تقلید مینموده‌اند و یا اینکه هنرمندانی از موصل



شکل ۹ - عودسوز مفرغی . قرن ششم هجری . خراسان

سلجوقی است که از شکل حیوانات و پرندگان برای تنوع استفاده میشده است .

نمونه دیگر شمعدان پایه مدور مفرغی مس کوبی است با گردن استوانه‌ای متعلق بقرن هشتم هجری که بدنه و گردن آن یک ردیف خط ثلث بسیار زیبا منقوش شده است . در حاشیه تحتانی اشکال هندسی دایره و بیضی کوچک بچشم میخورد که در درون آنها نوشته و نقش انسان مس کوب شده است . عده‌ای از محققان باستانشناسی مرکز ، ساخت این نوع ظروف را به موصل نسبت میدهند ولی همزمان با ساخت این ظروف همدان ، مشهد ،



شکل ۱۱ - دوبرگ از یک قرآن . قرن سوم هجری



شکل ۱۲ - یک برگ مینیاتور . قرن دهم هجری

بنقاط دیگر مهاجرت کرده و بکار کسب و تعلیم میبرداخته‌اند (شکل ۱۰).

شکل ۱۳ - قالیچه ابریشمی - دوره صفویه . کاشان

نمونه‌های دیگر از آثار ایران که در گالری نلسون توجه بینندگان را جلب می‌کند دو ورق از کلام‌الله مجید است با خط کوفی که روی پوست آهو نوشته شده و متعلق بقرن سوم و چهارم هجری می‌باشد که سر سوره با آب طلا مذهب شده است (شکل ۱۱). دیگر چند صفحه مینیاتور از شاهنامه فردوسی است که در یکی از این صفحات مجلسی از نبرد رستم و اسفندیار دیده می‌شود که عبارت «آزمودن رستم اسفندیار را» در قسمت فوقانی و وسط آمده . چنین برمی‌آید که این نقاشی متعلق بدوران بعد از حمله مغول است زیرا مخلوطی از دوسبک نقاشی ایران و چین و معرف مکتب نقاشی تبریز^۱ می‌باشد (شکل ۱۲).

آخرین اثری که از گالری نلسون در این مقاله از آن یادآوری می‌شود قالی ابریشمی زربفتی است متعلق بقرن دهم هجری . در وسط ترنج بزرگی متشکل از چهار ترنج کوچکتر دیده می‌شود . ترنج‌های راست و چپ کوچکتر از دو ترنج بالا و پائین می‌باشند . در قسمت پائین دو یوزپلنگ در حال حمله با آهو جلب توجه می‌کند . حاشیه قالی منقوش به نقش‌های هندسی است . این قالی را بایستی در زمره قالیهائی که در کاشان بافته شده محسوب داشت (شکل ۱۳).

۱ - بسبب تسخیر هرات بسال ۱۵۱۰ توسط شاه اسمعیل صفوی بهزاد نقاش معروف به تبریز رفت و مرکز نقاشی ایران از خراسان به تبریز انتقال یافت . نتیجه آنکه مکتب جدیدی بوجود آمد که بعدها در نقاشی ایران مؤثر افتاد و بمکتب تبریز معروف گشت .

