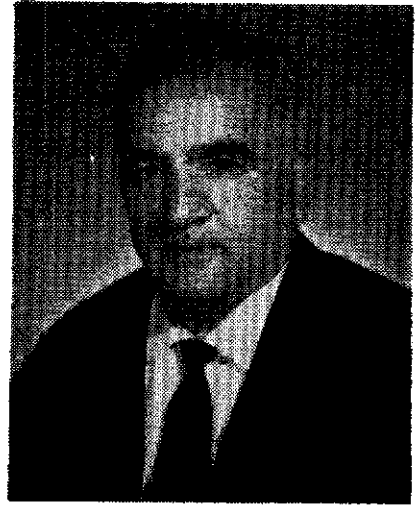


عبدالکریم رفیعی



فریدون تیمانی

موزه‌دار موزه هنرهای ملی

پس از چندی عبدالکریم به همدان عزیمت نمود. و در آنجا با تشریک مساعی یکی از دوستان بنام حاج احمد صناعی فعالیت را آغاز کرد. این فعالیت سه سال یعنی تا سال ۱۳۰۲ شمسی بطول انجامید و در این مدت توانست نقشه‌های متعددی برای کمپانیهای خارجی تهیه نماید. این مطلب لازم بتذکر است که در همان سالها در همدان اکثر قالی بافان بشیوه «آرنک» که یک شیوهی غلط و فاقد طرح و نقشه صحیح و دقیق بوده قالی می‌بافتند. سابقه کار رفیعی سبب شد که کارخانه بزرگ حاج وکیل‌الرعایای همدانی (وکیل دوره اول مجلس شورای ملی) که دارای ۸۰ دستگاه کادرفرش بافی بود تهیه نقشه‌های متعددی را با و سفارش کند. در سال ۱۳۰۹ فعالیت عبدالکریم از نظر نقشه‌کشی بنهایت اشتهار رسید. او سفارش شرکت فرش هفته‌ای ۵۰ نقشه ترسیم و برای شهرستانهای اطراف همدان مثل ملایر - تویسرکان - بیجار - نهاوند ارسال میداشت تا قالی بافان آن دیار طبق نقشه‌ی صحیح قالی بیافند.

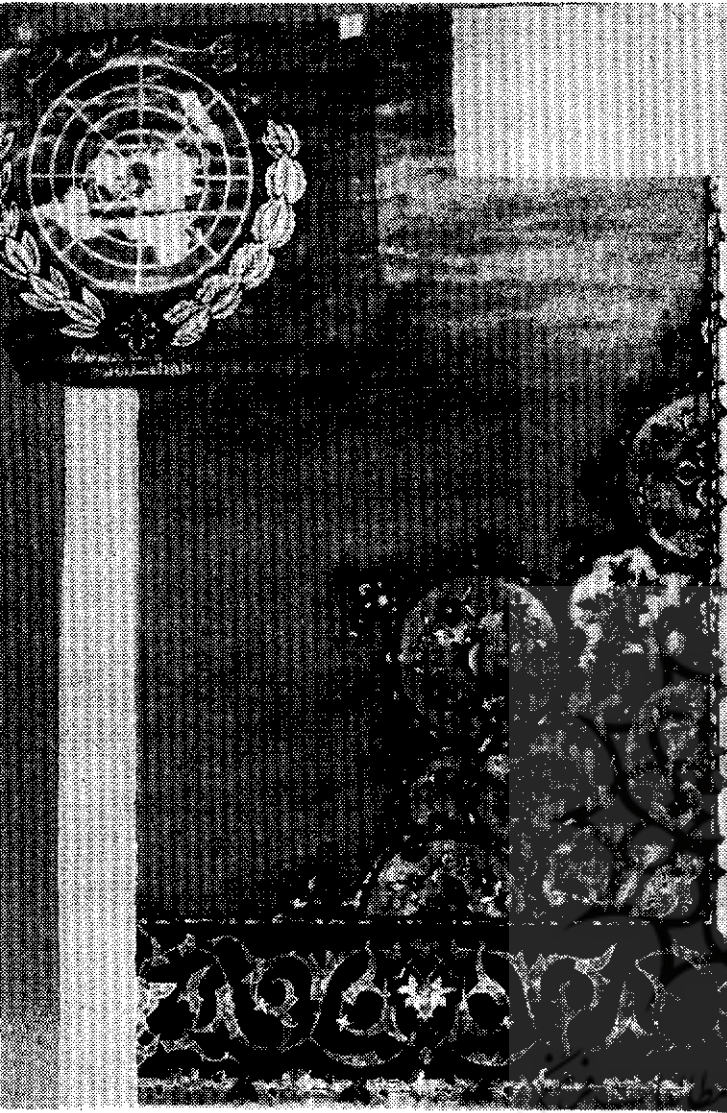
در سال ۱۳۱۵ اکثر هنرمندان نقشه‌کش قالی همدان در یک نقطه متمرکز شدند و شرکت واحدی بوجود آوردند این مجمع هنری چند سال دوام یافت تا اینکه در سال ۱۳۱۹ رفیعی

۱ - اسدالله دقیقی از هنرمندان تذهیبکار و نقشه‌کش قالی هنرهای زیبای کشور بوده که چند اثر وی بصورت تذهیب و نقشه قالی درموزه‌ی هنرهای ملی بیادگار مانده است وی در خرداد ۱۳۴۰ بدرود حیات گفته است.

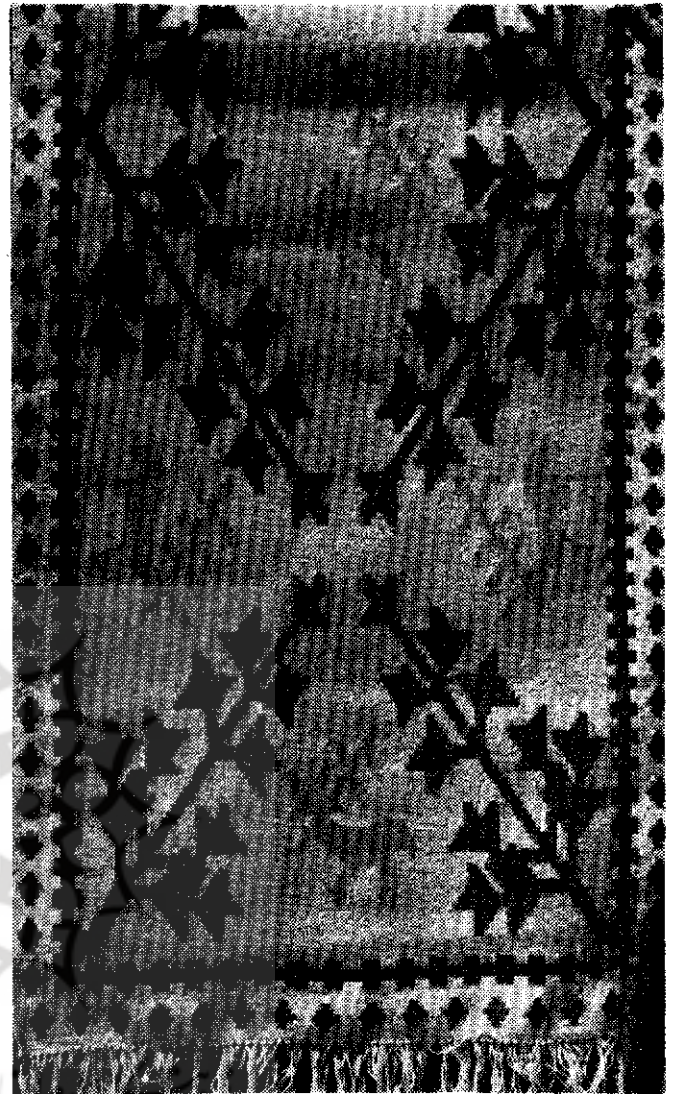
عبدالکریم رفیعی در سال ۱۲۸۱ شمسی در اراک پابعرضاً وجود نهاد. پدرش مشهدی ابراهیم رفیعی در قالی بافی مهارت داشت و در منزلش کارگاهی از قالی دایر کرده بود و قالیهایی که توسط شاگردانش بافته میشد به بازار عرضه مینمود. عبدالکریم ۵ ساله بود که پدرش او را به مکتب قدیم صمصامیه اراک فرستاد. و پس از چندی به توصیه دوستان و آشنایان وی را در اراک بفرار گرفتن فن نقشه‌کشی قالی زیر نظر مرحوم میرزا عبدالله شیخ گمارد.

وی توانست در ظرف مدت یکسال به شیوه‌های رنگ آمیزی نقطه‌چینی و بطور کلی اصول نقشه‌کشی آشنا شود. علاقه وی باینکار باندازه‌ای بود که در اکثر شبها بیدار می‌نشست و بتمیزین و ممارست میپرداخت. نتایج نیکویی که از اینهمه کوشش‌ها و فعالیتها عاید وی گردید کانونی بود که توسط او با کمک مرحوم اسدالله دقیقی^۱ و محمد پاشائی دوتن دیگر از هنرمندان نقشه‌کش اراکی در اراک پدید آمده بود. سرانجام کار این مجمع هنری مورد توجه کمپانیهای وابسته به اروپائی و آمریکایی مقیم در اراک قرار گرفت.

عبدالکریم بعد از فوت پدرش زمانی که فقط ۱۵ بهار از سنش میگذشت تکفل مخارج خواهر، برادر و مادرش را بعهده گرفت. رفیعی برای توسعه‌ی دامنه فعالیتهای مربوط بدنقشه‌کشی با همکاری محمد پاشایی در بازار فعالیت آغاز کردند و با استخدام ۴ شاگرد کلیه سفارشات کمپانیها را تهیه می‌کردند.



شکل ۳ - طرح قالی غرفه ایران در یونسکو (باریس) - طرح یک چهارم



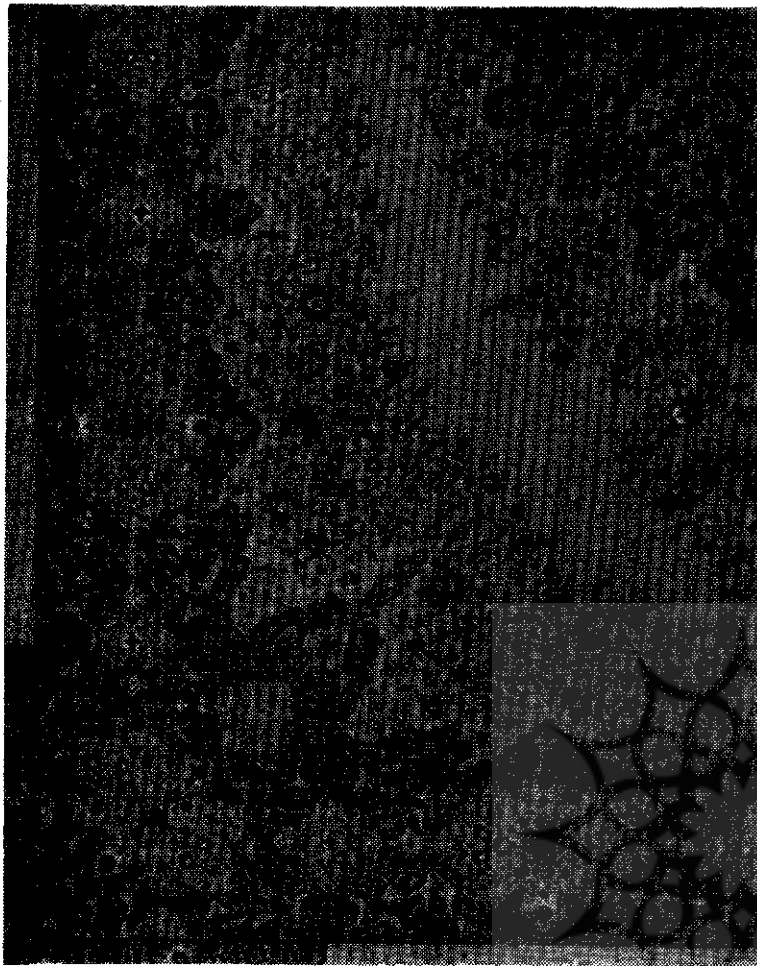
شکل ۱ - طرح قسمتی از بیک گلیم

بوده است. کنجکاو وی در تجسس شبانه روزی فقط در زمینه فرشهایی که قدمت بافت آنها به ۴۰۰ سال قبل از این میرسیده اکتفا نمیشده است، بلکه ادامه این بررسیها در زمینه فرشهایی که از دوره‌های بعد از زمان شاه طهماسب از تمام شهرستانهای ایران به مرور گردآوری و در آنجا محفوظ مانده بود گسترش یافت. سرانجام ثمره این مطالعات بصورت نقشه‌ها و طرح‌های ارزنده متجاوز از ۴۵ طرح نمودار شد که فعلاً در کارگاه هنرهای زیبا (تزیینی) محفوظ است. رفیعی در طی توقف کوتاه خود در خراسان ضمن فعالیتهای مربوط به نقشه برداری از نقوش قالی و زری، برای همکاری با هنرمندان و طراحان نمایشگاه

برای توسعه کار هنری خود لازم دید که با خانواده خود همدان را ترک کند و بتهران عزیمت نماید.

در تهران رفیعی به مجمع هنرمندان هنرهای زیبا معرفی شد و آزمایشی که از وی بعمل آمد باموفقیت گذرانده و در هنرهای زیبا مشغول بکار گردید.

در سال ۱۳۳۹ برای برگزاری نمایشگاه خراسان از طرف هنرهای زیبای کشور بر رفیعی دوبار مأموریت داده شد تا برای گردآوری نقشه‌های قالی خراسان بآن دیار عزیمت نماید. حوزه مطالعات وی در این سفر سه ماهه روی نقشه‌های زری و قالی در خزانه حضرت رضا ع و موزه آستان قدس رضوی



شکل ۴ - طرح نقشه قالی یک چهارم که در آلبوم نقش‌های قالی محفوظ است



شکل ۳ - طرح اهدائی وزارت پست و تلگراف دولت شاهنشاهی ایران به اتحادیه بین‌المللی ارتباطات ژنو - یک چهارم طرح

از طرف مؤسسه عمران و آبادی وابسته بسازمان برنامه بوی پیشنهاد شده بود. گرچه اقامتش در گنبد قابوس پیش از یک هفته بطول نیانجامید، مع الوصف، در این مدت کوتاه توانست شیوه‌ی جدید رنگ‌رزی شیمیایی با کرم و طرز شناسائی رنگهای نباتی و شیوه صحیح بکار بردن آنها را در قالی و اطلاعات تئوری و عملی مربوطه را به ۲۵ نفر از اهالی آن دیار که تحت تعلیم وی بودند آشنا سازد. این آشنایی و راهنمایی موجب شد که در آن مدت کوتاه اقامت در آنجا بتواند برای بافندگان ترکمن و گرگان نقشه‌های خوبی تهیه نماید.

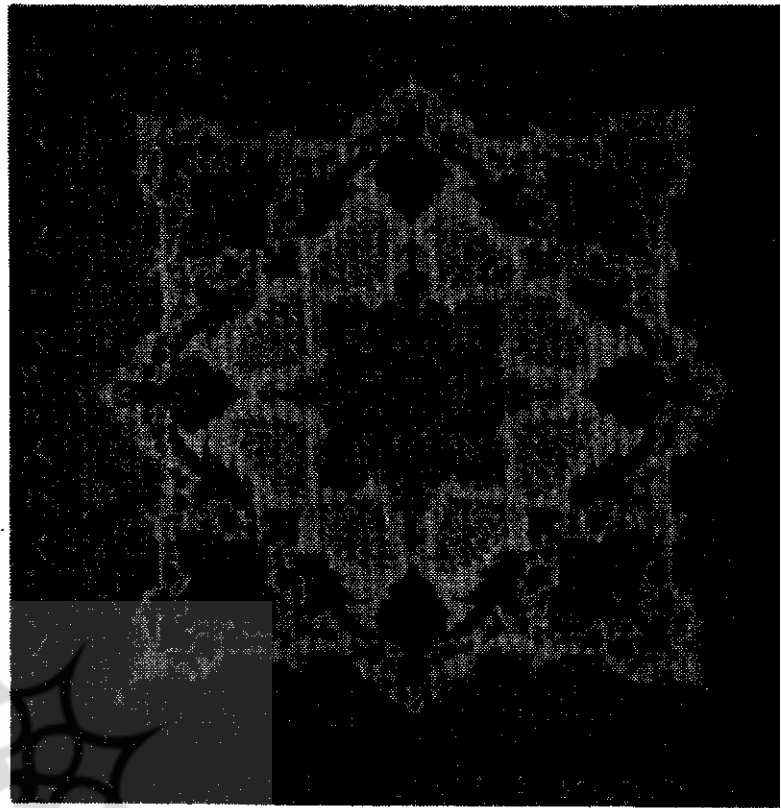
خدمات هنری و باارزش این هنرمند از دوزدی اشتغال

خراسان در ایجاد ماکتهای لازم، مطالعاتی در مقبره حضرت رضا پنجره فولادین دور مقبره - محل کفش‌داری - جای ساعت - نقاره‌خانه - گلدسته‌ها - بدنه مقبره شیخ‌جام و غیره بعمل آورد که بسیار سودمند بوده است.

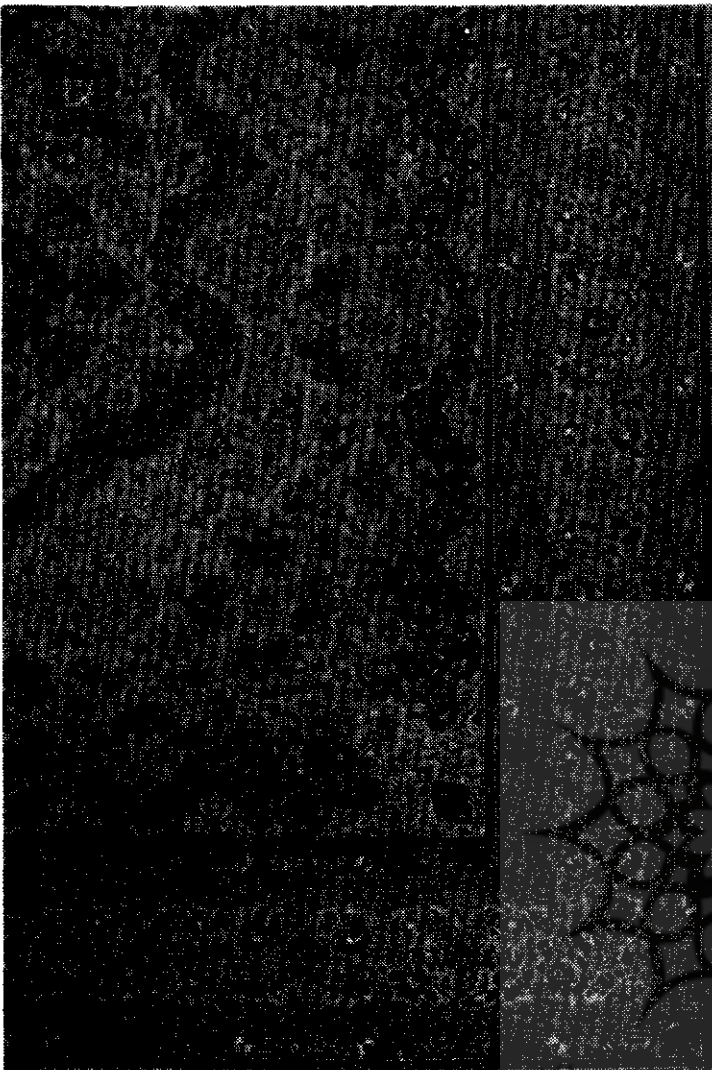
دومین مأموریت وی در سال ۱۳۴۱ بمنظور تهیه دستگاه گلیم‌بافی در منطقه‌ی بیجار گروس بوده است.

با اضافه شدن دستگاه گلیم‌بافی در کارگاه قالی هنرهای زیبای کشور گام مؤثری در احیای هنرهای دستی کشور ما برداشته شد که درخور اهمیت است (شکل ۱).

سومین مأموریت وی در گرگان که جنبه‌ی آموزشی داشته



شکل ۵ - طرح نقشه قالی که در آلبوم نقش‌های قالی نگهداری میشود



شکل ۶ - طرح نقشه قالی که در آلبوم نقش‌های قالی نگهداری میشود

۱۰ - طرح شاخ گوزن و آهو .
 تمام این طرحها که بصورت قالی نمایانده شده بود با سایر
 قالیچه‌ها در سال ۱۳۴۰ در نمایشگاه بزرگ قالی در کاخ وزارت
 دارائی بمعرض تماشا نهاده شده است .
 از طرح‌های جالب هنرمند در چند سال اخیر که بصورت
 قالی یا نقشه قالی بخارج از کشور از سال گردیده عبارتند از :

بکار در هنرهای زیبای کشور تاکنون بشمار بوده است و ما
 بعنوان نمونه ، طرح‌های جالبی را که وی از ولایات و شهرستانهای
 ایران تهیه کرده است نام میبریم :
 ۱ - طرح خاتم ۲ - طرح بیرجند ۳ - طرح اراک
 ۴ - طرح ترکمن ۵ - طرح زابل ۶ - طرح زاهدان
 ۷ - طرح شیراز ۸ - طرح اردبیل ۹ - طرح کردستان سهرنگی

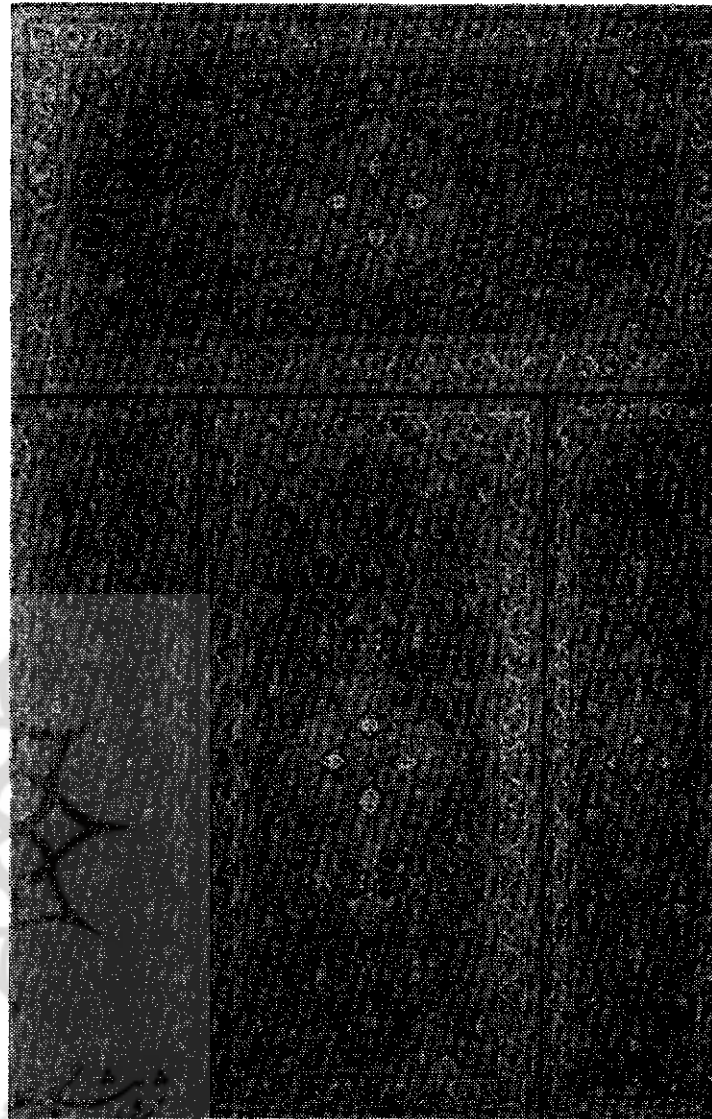
شده بود که فرش مزبور بعد از اتمام بافت بلافاصله به یونسکو در پاریس ارسال گردیده است. در وسط فرش علامت مخصوص سازمان یونسکو نقش شده و طرح زمینه آن اسلیمی ختائی است که با گل‌های شاه‌عباسی مزین شده است. لچک آن گلداز و حاشیه نیز اسلیمی است اندازه‌ی اصلی فرش ۶×۶ متر مربع می‌باشد این فرش فعلاً در سالن غرفه ایران در پاریس محفوظ است (شکل ۲).

۳ - از طرف وزارت پست و تلگراف، تنظیم طرحی در قالی به رفیعی واگذار شده است. این طرح مدتی است آماده شده و قرار است قالی آن بعد از اتمام بافت از طرف دولت شاهنشاهی ایران به کشور سوئیس اهداء گردد. این قالی برای سالن دایره ارتباطات بین‌المللی ژنو در نظر گرفته شده و بافت آن مدتی است که بشرکت فرش تبریز سفارش داده شده و در شرف اتمام است. زمینه فرش بطور کلی آبی و حاشیه آن کرم انتخاب شده، علامت مشخصه آن که از نقش تمبرهای ارتباطی بین‌المللی اخذ گردیده، در وسط قالی نمایانده شده است. لچک (گوشه) آن با طرح دگل‌های بی‌سیم به گل‌های شاه‌عباسی مزین شده و در حاشیه نیز روی زمینه کرم یکنوع نقش اسلیمی نمایانده شده که آنهم مزین به گل‌های شاه‌عباسی است. اندازه‌ی مدل ۸۰×۶۴ سانتیمتر می‌باشد که عکسبرداری شده و بژنو ارسال گردیده است. اندازه‌ی قالی بعد از بافت ۶×۴/۲۵ متر در نظر گرفته شده است هنرمندان ژاپنی متعهد شده‌اند از روی این نقشه دکوراسیون دیواری اطاق ارتباطات را در ژنو ترسیم نمایند. و بطوریکه در پرونده قالی مشهود است طرح این قالی از تمام طرحهایی که از ۵۴ کشور به ژنو ارسال گردیده بود بهتر از همه تشخیص داده شده است (شکل ۳).

از آثار این هنرمند در موزه هنرهای ملی که بصورت قالیچه و نقشه‌های قالی در معرض دیدار عموم نهاده شده است عبارتند از:

- ۱ - ۷ قطعه نقشه قالی که در آلبوم محتوی نقشه قالی محفوظ است. (شکل‌های ۴ - ۵ - ۶)
- ۲ - چند قطعه قالیچه که طرح آن مربوط به هنرمند است.
- ۳ - تابلوی نقشه قالی (سرانداز - میان فرش - کناره) (شکل ۷).

ایده‌ی طرح از فراهان اراک و بهار (ناحیه ایلست در همدان) می‌باشد. زمینه طرح رنگ سرمه‌ای است که با نقش ماهی درهم، چپ و راست مزین شده و بنحوی که گل‌ها ستاره‌ها را دربر گرفته‌اند. حاشیه دارای نقشی بنام توسباقی (که بترکی معنی لاک‌پشت میدهد) یعنی گل شبیه لاک‌پشت است. اندازه‌ی هر طرح در قالی بطور مجزا، سه اندازه ۲×۳/۵ متر و میان فرش نیم‌متر بیشتر از کناره‌هاست. اندازه‌ی اصلی این سه طرح متصل، و وقتیکه بصورت قالی درآید باید ۵/۰×۳/۵ متر باشد.



شکل ۷ - نقشه قالی (سرانداز - میان فرش - کناره) متعلق بموزه هنرهای ملی

- ۱ - طرح قالی کاشان در سال ۱۳۳۶ نمونه‌ای از کارهای جالب رفیعی محسوب میگردد این طرح که با اندازه ۸۴×۶۴ سانتیمتر ترسیم شده بود در سال ۱۳۳۹ از طرف هنرهای زیبای کشور به سفارت کبرای ایران در لندن ارسال گردیده است.
- ۲ - برای سالن غرفه ایران در یونسکو (پاریس) طبق پیشنهاد وزارت فرهنگ تنظیم طرحی در قالی به رفیعی واگذار

