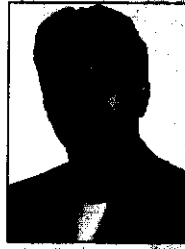


مقدمه:



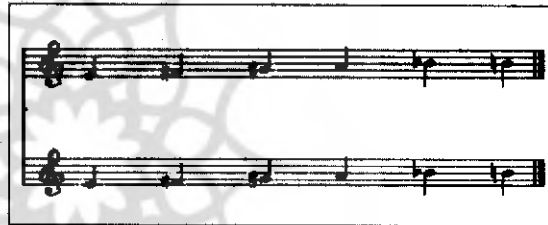
سید محمد رضا بلادی

«نی انبان یا bag pipe از جمله سازهای بسیار قدیمی بومی است که در اغلب نقاط جهان همچون آفریقا، اروپا، هند و خاورمیانه یافت می‌شود. شباهت تمامی این سازها استفاده از یک پوست (مشک) به عنوان انبان و نگهدارنده هوا و همچنین نی (نیها) در نقش تولیدکننده صدا و ملودی است. علی‌رغم ظاهری شبیه به هم لیکن تفاوت‌های بسیاری در سایر موارد از جمله فواصل موسیقاییی حالتها و استایل نوازندگی بین آنها به چشم می‌خورد. شبیه‌ترین این سازها به نی انبان ایرانی از نظر فواصل موسیقاییی سازهای آفریقایی و همچنین عربی است. در ادامه نمونه‌هایی از این سازها را در بعضی نقاط جهان از نظر می‌گذرانیم»

نی انبان را بهتر بشناسیم



(نی انبانی که در بالا مشاهده می‌شود به نام TULUM از کشور ترکیه می‌باشد.)



(ساز که در عکسهای فوق می‌بینید از این خانواده بوده و از کشور تونس می‌باشد به نام Zukra)

می‌نواختند می‌توان به برازجان اشاره داشت مردم این ناحیه که غالباً دامپرور و کشاورزند این ساز را به گونه‌ای دیگر می‌نوازند، مشک را بر دوش خود گذاشته و یکسره در آن می‌دمند (همچون نوازندگی سرنا و یا نی جفتی).

نی انبان که بیشتر در عروسیها و مجالس بزمی کاربرد دارد دارای صداهایی از یک اکتاو می‌باشد.

این ساز بادی از دو قسمت ساخته شده است. قسمت اول که نقش منبع باد را دارد و قسمت دوم دسته نی انبان است که در واقع تولید و تغییر صدا از این ناحیه است. نی انبان سازی است تشکیل شده از دو قسمت کلی. انبان (مشک) و نی در قسمت اول یعنی انبان، یک دهنی وجود دارد که در واقع ورودی هواست. دهنی طوری طراحی شده که هوای خارج شده از دهان پس از دمیدن به انبان، دیگر باز نمی‌گردد و در حکم یک شیر یک طرفه عمل می‌کند. دهنی که به آن ممه نیز می‌گویند، قطعه‌ای کوتاه از یک لوله است که سر دوم آن در مشک قرار دارد و توسط یک تکه پلاستیک مهار شده است البته پلاستیک سوراخی دارد که موجب ورود هوای دمیده شده به درون انبان می‌شود و پس از اتمام دمیدن، هوای درون مشک به پشت پلاستیک فشار می‌آورد تا مانع بازگشت و خروج هوا از درون مشک گردد. اما خود مشک از پوست بز انتخاب

از سازهای ملودیک بوشهری که در بوشهر نیز ساخته می‌شود می‌توان نی انبان را نام برد که انواع مختلف این ساز را انگلیسی‌زبانها به Bag pipe می‌شناسند. هرچند که قدمت نی جفتی در شهر بوشهر از نی انبان بیشتر است، اما به جز مناطق و شهرهای اطراف همچون دشتستان، در گذشته بوشهر نیز سابقه استفاده این ساز نیز وجود داشته است. از جمله نوازندگان این ساز مرحوم میرغلام بوده که ساز او نیز ۵ جفت سوراخ بیشتر نداشته با وجود اینکه به جز در تکنیک نوازندگی تفاوت‌هایی در حالتها، کششها، آریه‌ها و فواصل صوتی نیز وجود داشت رفته رفته نی انبان به جای نی جفتی جایگزین شد و فرمهای موسیقاییی نی جفتی نیز توسط نی انبان به اجرا درآمد. هرچند نی انبان در حال حاضر تقریباً به‌طور کامل جای نی جفتی را گرفته ولی نی انبان در اطراف بوشهر سابقه‌ای دیرینه دارد؛ از جمله مناطقی که از گذشته‌های دور این ساز را

می‌شود که معمولاً پس از زدودن موها از روی پوست و همین‌طور خارج کردن رطوبت اضافه، آن را در حنا می‌گذارند و پس از خشک شدن آن را با روغن کنجد نرم می‌کنند. مشک دارای شش خروجی است که سه تایی آن که مربوط به دو پا و قسمت تحتانی بز می‌باشد را با هم از داخل جمع کرده و می‌بندند، گردن را نیز به همان شکل بسته، دو دست را هر کدام جداگانه یکی به منظور دسته نی‌انبلان و دیگری را به منظور ورودی هوا (دهنی) در نظر می‌گیرند و اما دسته، دسته از دو نی (که هر کدامش شش سوراخ بر آن تعبیه



(در عکس نوازنده بوشهری را می‌بینید که در حال نوازدگی نی‌انبلان است.)

متناسب با حال و هوای موجود و مهارت در نوازندگی ممکن است با کم و زیاد کردن فشار هوای انبلان هنگام نوازندگی نتهای به‌خصوصی موجب تغییرات جزئی در فرکانس آن صداها بشوند.

ناگفته پیداست که فواصل صوتی این ساز از یک اکتاو کمتر می‌باشد. ولی ذکر این نکته ضروری است که ملودیهای بومی که توسط این ساز اجرا می‌شود همگی در حد فاصل همین صداها ساخته شده‌اند و در واقع نوازنده نیازی به استفاده از نتهای بعدی و یا فواصل صوتی به غیر از فواصل صوتی یادشده ندارد.

فرمهایی که با این ساز در منطقه بوشهر اجرا می‌شود به ترتیب شکی، چوبی بوشهری، بندری، چوبی چار دستماله و مولودی می‌باشد که هر فرم ضمن اینکه دارای ریتمی مخصوص به خود است قطعات سازی و یا آوازی مخصوص به خود را نیز دارد. دسته‌ها کلاً در دو شکل کلی بم و زیر در بوشهر ساخته می‌شوند. نکاتی که جهت ساختن این ساز باید رعایت شود به شرح زیر است.

دسته زیر دارای طولی کوتاه‌تر بوده و همین‌طور فاصله سوراخها نیز باید کمتر در نظر گرفته شود.

* بعضی مشخصات دسته زیر:

طول دسته ۲۵ سانتی‌متر

فاصله سوراخها ۲/۵ سانتی‌متر

فاصله سوراخ آخر تا انتها ۵ سانتی‌متر

از سر نی تا سوراخ اول ۲/۵ سانتی‌متر

طول پیکک بین ۶ تا ۹ سانتی‌متر

* بعضی مشخصات دسته بم:

طول دسته ۳۰ سانتی‌متر

فاصله بین سوراخها ۳ سانتی‌متر

از سر نی تا سوراخ اول ۳/۵ سانتی‌متر

سوراخ آخر تا انتها ۵ سانتی‌متر

طول پیکک ۹ سانتی‌متر

در انتهای دو نی برشهایی به چشم می‌خورد که برای پخش بهتر صدا در نظر گرفته شده‌اند.

فرمهای مختلف موسیقی نی‌انبلان

قبل از اینکه وارد بحث فرمهای موسیقایی این ساز ملودیک شویم، لازم است که گام (ترتیب فواصل موسیقایی) این ساز را تعریف کنیم. از آنجا که به نظر می‌رسد مبنای گام در موسیقی هر منطقه‌ای موسیقی آوازی آن منطقه است، با بررسی فواصل و موسیقایی آوازی بوشهر (انواع

شده) و یک قالب چوبی برای آنها، دو پیکک (نوعی قمیش)، موم و پنجه تشکیل شده است. اندکی پنجه درون آن قالب و یا قالب که به آن دسته نیز می‌گویند می‌گذارند، سپس دو نی را بر روی آن قرار می‌دهند و موم مذاب را در لابه‌لای دو نی و در بین نیها و دسته می‌ریزند. آن‌گاه پیککها را که حکم تولیدکننده اصلی صدا را دارند، بر دو سر نیها قرار می‌دهند. پیککها باید دارای صدایی هماهنگ و بدون ضربان باشند و به عبارتی دیگر پیککها باید هم‌کوک باشند. نیها در دسته طوری انتخاب می‌شوند که صدای تولیدشده نسبت به یکدیگر فالش (غلط) به نظر نیاید. برای این منظور دو نی هم‌قطر، هم‌اندازه و همجنس را انتخاب می‌کنند و برای اینکه گام آن منطبق بر فواصل گامهای متداول و تثبیت‌شده در منطقه باشد آنها را به سعی و خطا روی می‌آورند. صدای نی‌انبلان به واسطه هم‌کوکی دو نی درون دسته و از طرفی تفاوت اندک در طنین دو نی صدایی دورگه می‌باشد و فشردگی جنس نیها و همچنین چوب استفاده‌شده در دسته به زنگ بیشتر و همچنین شدت صوت در نی‌انبلان می‌انجامد.

زیر و بمی دسته بستگی به کوتاهی و یا بلندی دسته دارد و برای کوک کردن ساز از تنظیم قمیشها کمک می‌گیرند. همان‌طور که اشاره شد بر روی هر نی شش سوراخ تعبیه شده که هر سوراخ با سوراخ مقابل هم‌صداست. پس روی هم هفت صدا تولید می‌شود. در گذشته نی‌انبلانها یک سوراخ کمتر داشتند. در نی‌انبلانهای شش‌سوراخه زمانی که هر شش جفت سوراخ توسط انگشتان نوازنده گرفته می‌شود. مثلاً اگر صدای Sol خارج شود وقتی اولین دو سوراخ مقابل هم از پایین رها می‌شود صدای La دومین سوراخها Ci کرن و الباقی نتهای به ترتیب Do, Me, Re و آخرین نت Fa می‌باشد. البته در دسته‌هایی که توسط افراد مختلف ساخته می‌شود ممکن است چند کوما اختلاف در بعضی از نتهای مشاهده گردد. اتفاق این امر در ساخت این ساز بومی اجتناب‌ناپذیر است هر چند که نوازندگان مختلف ضمن نوازندگی فرمهای مختلف موسیقی

شروه‌ها و لالاییها) درمی‌یابیم این فواصل بیشتر منطبق بر گام شور بوده است. (هرچند در بعضی از سبکهای شروه و لالایی باید محور اصلی را بر گام شور قرار داد ولی باید در نظر داشت بعضاً پاره‌ای از فواصل تا ربع پرده کم و یا زیاد دستخوش نوسان می‌شود) نی‌انبان و یا نی جفتی نیز در قسمت مقدمه و یا حاجیونی سعی در تقلید از این سبکها می‌نمایند، بنابراین باید گام این ساز نیز منطبق با این فواصل باشد. با این‌همه در بین دسته‌های نی‌انبان که از نظر بیشتر هنرمندان به‌عنوان دسته‌های درست انتخاب شده‌اند می‌توان به فواصل موسیقاییی دو دسته زیر اشاره داشت:



حاجیونی: این فرم که توسط نی جفتی و یا نی‌انبان اجرا می‌شود دارای پیوندهای آوازی با متر آزاد است که در مورد نی جفتی تفاوت در حالت، کشش، و همین‌طور تحریرها با نی‌انبان به چشم می‌خورد. حاجیونی در اصل شکسته کلمه حاجیانی است که از سبک شروه (Sarveh) حاجیانی تقلید شده که نوازندگان مختلف هر کدام که به سیاق خود با ایجاد تغییراتی در حالت و یا حتی ابداع قطعات جدید موجب فاصله گرفتن از سبک اصلی حاجیانی شده‌اند. در حال حاضر احمد علیشرقی از جمله نوازندگانی است که با تغییر کمتری نسبت به قدما حاجیانی را اجرا می‌کنند.

حاجیونی در بین خوزستانیها به مقدمه و یا سرینجه معروف است. در بوشهر برای حاجیونی اهمیت ویژه‌ای قائلند و نوازندگان ماهر را از میزان مهارت در اجرای حاجیونی می‌شناسند. در گذشته نیز هنگام تغییر فرم یا پس از اجرای یک قطعه طولانی، برای خارج شدن از آن قطعه و شروع قطعه بعدی از حاجیونی استفاده می‌شده است.

نوازندگان قدیمی برای اجرای فرمهای مختلف از حاجیونیهای مختلفی استفاده می‌کردند. این حاجیونیها علاوه بر نوع قطعات اجرایی معمولاً از نظر کششها نیز متفاوت بوده‌اند.

چوبی بوشهری: در سایر مناطق ایران معمولاً عبارت چوبی پیش از فرمهایی می‌آید که معمولاً با رقصهای رزمی توأم باشد در بوشهر نیز هرچند این فرم در حال حاضر بدون هیچ‌گونه رقصی اجرا می‌شود و صرفاً یک فرم موسیقاییی است لیکن در گذشته با رقص همراه بوده از آن جمله رقصی است که به نظر می‌آید دارای اصالت کمتری است. این رقص که در بین لرهای بختیاری به ترکه‌بازی معروف است در واقع نوعی چوب‌بازی است که از فرهنگ لری اقتباس شده، این

فرم با دست زدن گروهی به شکلی منظم همراه است که به شیوه‌های پلی‌ریتمیک به اجرا درمی‌آید. ریتم چوبی بوشهری ۲/۴ است و با سازه‌های ضربی بومی منطقه همچون دایره و یا ضرب و تمپو همنازی می‌کند.

از نمونه‌های آوازی این فرم می‌توان به قطعه زیر اشاره کرد:

شنیدم بهمنی گردان می‌سازن
برای سربازا زندان می‌سازن
شنیدم دربی بوشهر کف نشسته
باسیدون تا جفره آدم نشسته
لا حول ... لا حول ...

ما عروس آوردیم از باغ‌ملا

شکی: این فرم نیز علاوه بر پیوندهای سازی مخصوص به خود دارای پیوندهای آوازی خاصی نیز می‌باشد. این فرم در انتهای فرم چوبی با تغییر ریتم از ۲/۴ به ۶/۸ ادامه می‌یابد و با دست زدنهای هماهنگ (شپ) و پلی‌ریتمیک توأم است.

نمونه آوازی:

لیلا لیلا مو لیلا نمی‌خوام
بلند و بالا مو لیلا نمی‌خوام
چیشاش قشنگن مو لیلا نمی‌خوام
قدش بلندن مو لیلا نمی‌خوام

بندری: این فرم که در بین خوزستانیها رونق بیشتری دارد از جمله فرمهای موسیقاییی این ساز است که ریشه در جنوب ایران و خصوصاً بوشهر دارد. ریتم آن برگرفته از ریتم ۶/۸ است و دارای پیوندهای سازی و آوازی مخصوص به خود است. بداهه‌نوازی در این فرم بیش از سایر فرمها به چشم می‌خورد و بسط موتیو و توالی قطعات در دست نوازنده است.

نمونه آوازی:

یلا یلا جونم یلا

سبحان ... / برده‌ای دلها را / یار ماشالا دلدار ماشالا

چوبی چهار دستمال: رقصی است که با ساز نی‌انبان همراهی می‌شود این رقص که دارای ریتم ۳/۴ می‌باشد با حرکات موزون پا شکل می‌گیرد و گاهی با همخوانی رقصندگان توأم می‌شود. این رقص که در بوشهر بیشتر در بین کولیه‌های بومی منطقه رواج دارد در سایر مناطق استان بوشهر همچون گناوه نیز با تغییرات اندکی و گاهی با اسامی مختلف همچون رقص سه پا و یا پاوردارون به اجرا درمی‌آید.

نمونه آوازی:

سردسته یاری مخملی داشتیم جونم
سر شو شد نصفه شو شد
نیومد یارم گل بی‌خارم
نیومد دوسم که لبش ببوسم

مولودی: مراسمی است که توسط نی‌انبان و دایره (دیره)

اجرا می‌شود. این مراسم نیز ویژه اعیاد بوده و تم آن عربی است این فرم با رقص همراه است و از زنان و مردان در آن بهره گرفته می‌شود. این مراسم با حرکات خاص بدن توأم است و بیشتر توسط کولیها به اجرا درمی‌آید. در این بین، نوازنده‌ی انبان بیشتر از سایرین به حرکات نمایشی می‌پردازد و با این کار به شور و حال موجود می‌افزاید. با شنیدن (مردان خدا) از سوی یکی از حاضرین همگان عبارت (هایمله) را تکرار می‌کنند. در این مراسم بین نوازنده‌ی انبان و نوازندگان دایره ارتباط خاصی از حیث حرکت و رقص وجود دارد که به نوعی آنان را از سایر اعضای گروه متمایز می‌سازد. این فرم هر چند دارای متر مشخص ۲/۴ می‌باشد ولی بیشتر از نت‌های کششی استفاده می‌شود و همین‌طور از قطعات حاجیونی در بین پیوندهای سازی موجود بهره گرفته می‌شود.

تحلیل و بررسی موسیقی نی انبان

از جمله رنگ‌آمیزیهای نوازندگی که مختص این ساز می‌باشد استفاده فاصله اول گام لابه‌لای فواصل بعدی است که گاهی به منظور تأکید، این تکنیک رعایت می‌شود که علاوه بر تأکید، بر زیبایی ملودی نیز می‌افزاید نوازنده گاهی با اشاره‌های پی‌درپی بر فواصل پیشین باعث ویبره در فواصل کشش‌دار می‌شود. به‌عنوان مثال زمانی که ملودی در حاجیانی به فاصله پنجم می‌رسد و نوازنده چهار سوراخ پایین را رها کرده و به‌طور هم‌زمان ضمن اشارات پی‌درپی انگشت بر سوراخ دوم، موجب ویبره در کشش ایجادشده (فاصله پنجم) می‌شود و هنگامی که بر فاصله ششم تأکید می‌کند با اشاره به سوراخ سوم موجب ویبره در آن فاصله می‌گردد. فرود ملودیهای اجرایی غالباً بر فاصله دوم این ساز قرار دارد. روند حرکت ملودی بیشتر از فاصله دوم تا پنجم گام می‌باشد و به فاصله ششم در بعضی اوقات اشاره می‌شود و همان‌طور که آمد این ساز ۶ سوراخ داشته و به‌طور طبیعی وسعت صوتی آن یک گام است و نوازندگان کمتر از فاصله هفتم این گام استفاده می‌کنند. هر چند نوازندگان جدید گاهی با فشار مضاعف فاصله اکتاو فاصله اول را نیز به کار می‌گیرند ولی آنچه مورد بحث فوق بوده همان نوازندگی سنتی این ساز می‌باشد. با تغییرات موتیو در هر فرم، تمها به شکل فی‌البداهه شکل می‌گیرند و تکرار تمها ایمنیتیک را به دنبال دارند. با بررسی تم در واقع می‌توان به زبان موسیقایی یک ملودی پی برد.

موسیقی نی انبان و همین‌طور برخی دیگر از فرمهای موسیقی بوشهر همچون نیمه‌ها و یزله‌ها در گذشته غالباً پنج نته و یا پنج صدایی بوده است و ملودیها در گامهای پنج نته اجرا می‌شده است. هر چند که با مرور زمان این ملودیها غنی‌تر شده و گاهی از فواصل بعدی در گام نیز استفاده کرده‌اند. سرعت ریتم در موسیقی نی انبان همیشه از کند به تند تغییر می‌کند. ریتمهای مختلف فرمهای نی انبان برگرفته از ریتمهای

۲/۴، ۳/۴، ۶/۸ است. در خاتمه هر فرم، نوازنده با آزاد کردن ریتم و فرود بر فاصله دوم گام، ساز ضربی را مجبور به توقف می‌کند، البته توقفی به مرور نه ناگهانی. یک قطعه سازی به‌طور کلی دارای موتیو و تم مخصوص به خود است. در نوازندگی نی انبان هر چند اصول نوازندگی تابع فرمی است که اجرا می‌شود و قطعات سازی نیز مشخص است ولی نوازنده اصولاً بداهه‌نواز است. توالی قطعات سازی را خود ضمن نوازندگی تنظیم می‌کند و بسط موتیو نیز در اختیار خود اوست و در بعضی اوقات ضمن نوازندگی دست به آهنگسازی زده و قطعه جدیدی را خلق می‌کند.

نوازنده قبل از شروع هر قطعه با متر مشخص قطعاتی با متر آزاد می‌نوازد که به این قطعات در اصطلاح محلی حاجیونی، سرینجه و یا مقدمه می‌گویند، این فرم که با متر آزاد اجرا می‌شود قطعاتی است الهام گرفته از فرمهای آوازی با متر آزاد در منطقه بوشهر که از معروف‌ترین آنها می‌توان از شروه نام برد. شروه دارای پیوندهای آوازی مشخص و مخصوص به خود است که بسته به سبک آن در مناطق مختلف متفاوت اجرا می‌شود هر چند ساختار اغلب آنها از نظر فواصل موسیقایی یکی است ولی تفاوت، بیشتر در اجرای این پیوندها از حیث آریه‌ها، تحریرها، سکوتها و کششها است و گاهی تغییراتی جزئی در فواصل یادشده موجب ابداع سبکی جدید می‌شود.

از آنجا که قطعات موسیقایی این ساز در محیط فرهنگی خاصی شکل گرفته است ملودیهای آن نیز متأثر از این محیط پژواک تمام عوامل طبیعی و فرهنگی است. با بررسی درمی‌یابیم که قطعات ملودیک این ساز بر مبنای ریتم کوبنده، قطعات Spiccato و کوتاه بودن سیلابهای سازی و آوازی و همچنین کرن بودن فاصله سوم گام در این ساز که نوعی غم را در ذهن شنونده القا می‌کند و در عین حال، شادی رقص آوری که منتج از ریتم شاد و تند آن است از جمله عناصری است که در شکل‌گیری شخصیت موسیقی نی انبان تأثیر گذار بوده است.

در ادامه یک نمونه قطعه سازی موسیقی، نی انبان بوشهری در فرم چوبی بوشهری را از نظر می‌گذرانیم: توضیح: چون نی انبان سازی است که بدون انقطاع می‌نوازد لذا سکوت‌هایی که در آوانویسی زیر می‌بینید را با صدای دست بسته نی انبان (Do) با همان ارزش زمانی پر می‌کند.

