

معرفی یک محوطه باستانی در اردبیل: گوشاتپه

مرثه بگیری و مرصیه زارع حلبی

درآمد

و برای نتیجه‌گیری کلی نیاز به بررسی‌های کلی‌تر سفال در این دشت و کاوش‌های علمی است و از آنجا که هر تپه به سهم خود می‌تواند در شناسایی و معرفی پیشینه سفال در دشت اردبیل مهم و تأثیر گذار باشد، نگهداری و حفظ آنها به تلاش بیشتری نیاز دارد.

گوشاتپه

در دشت اردبیل آثار اورارتویی شامل بقایای معماری، کتیبه‌ها، و آثار فرهنگی دیگری به دست آمده است. نزدیک‌ترین محلها به اردبیل یکی در «ورزغان» با بقایای معماری و دیگری در سراب و نیز در راه سراب به اردبیل با کتیبه‌های اورارتویی است.

این منطقه همچنین جزو قلمرو اشکانیان بوده است. ایالت «بالاسگان» در غرب دریای مازندران واقع بود و نیز ایالت «آرمن» ارمنستان از جمله مناطق تحت نفوذ اشکانیان بودند (ویسهوفر ۱۳۸۱: ۱۸۳). از میان مدارک بدست آمده مربوط به این دوران در منطقه مذکور می‌توان به قلعه «اولتان» در دشت مغان در نزدیکی رود ارس و نیز کاوش در گورستان گرمی^(۱) و... اشاره کرد.

محل مورد بررسی در این مقاله، گوشاتپه، در کنار راه ورودی اردبیل از سوی آستارا (ورودی شمال شرقی) رو به روی ایستگاه تلویزیون اردبیل قرار دارد و به همین دلیل به تپه تلویزیون معروف شده است. در حالی که مردم محلی آنرا گوشاتپه (تپه دو تایی) می‌گویند، در واقع از دو تپه کنار هم تشکیل شده است (تصویر ۱).

گوشاتپه در دنباله دشت وسیع اردبیل قرار دارد. تپه‌ای که در کنار جاده قرار دارد، برش خورده است و احتمالاً به هنگام ساخت جاده این برش

سفال در دشت اردبیل هیچگاه به طور کامل مورد بررسی قرار نگرفته است. در اینجا به بررسی‌هایی که از سوی گروهها و در مکانهای مختلف انجام شده، اشاره‌ای کوتاه می‌شود: «هانری ژاک دمرگان در سال ۱۲۸۰ خورشیدی در گورستانهای پیش از تاریخ در شمال شرقی آذربایجان بخصوص اردبیل و ناحیه تالش حفاریهایی انجام داد. سفال این ناحیه با سفالهایی که برادران دمرگان در سالهای ۱۲۶۷ و ۱۲۶۹ خورشیدی در قفقاز و تالش روسیه به دست آورده‌اند خویشاوندی نزدیک دارد. اشیاء مختلفی که از گورستانهای زیر زمینی اردبیل به دست آمد متعلق به اوایل هزاره دوم تا هزاره اول پیش از میلاد است» (رقیعی ۱۳۷۷: ۹۳).

«طبق اطلاعات موجود چالرز برنی و گروه وی در بررسی‌هایی که در محدوده مشکین شهر انجام داده‌اند به تعدادی سفال منقوش دست یافتند که می‌توان آنها را به دوره هخامنشی و اشکانی نسبت داد» (هرنیک ۱۳۷۶: ۱۴۳).

و نیز در بررسی‌های باستان‌شناسی که در قلعه کهنه مشکین شهر انجام شد، هیأت باستان‌شناسی با توجه به نمونه سفالهایی که در یکی از دیوارهای قلعه به دست آمد گمان بر وجود استقرارهای پیش از ساسانی و اشکانی دارند. «برخی از این خرده سفالها خاکستری/سیاه و برخی قرمز است که با رنگ قرمز و قرمز اخراپی نوارهایی بر رویشان ترسیم شده است» (پور بخشنده: ۱۳۷۶) و نیز باید به کاوش‌های آقای کامبخش فرد در گورستان اشکانی گرمی مغان به سال ۱۳۴۴ شمسی و بررسی‌های آقای ارنی هرنیک درباره سفال اشکانی در این منطقه اشاره کرد.

هر کدام از این حفاریها و بررسیها را نمی‌توان به کل دشت تعمیم داد

اشیاء سنگی

الف- در کنار یکی از سوراخهایی که قبلا حفر و سپس پر کرده بودند، قطعه سنگ رسوبی بدست آمده که به نظر می‌رسد قسمتی از یک ظرف (؟) باشد که کاربرد آن نا معلوم است. شاید بتوان آنرا جزو صفحه‌ای برای خرد کردن یا ساییدن یا نوعی سنگ ساب و یا سنگ زبرین یک آسیای دستی کوچک طبقه بندی کرد. سنگ آسیب فراوانی دیده است. ب- سنگ کوچکی که سطح مسطح آن آثار رنگ قرمز را به خود دارد. (رنگی که روی برخی قطعات سفالی بدست آمده از همین تپه می‌بینیم). ج- قطعه سنگ رسوبی با نقش هلال بر سطح آن (قطعه شکسته از سنگی بزرگتر) (تصویر ۵).

بقایای استخوانی

در سراسر تپه، قطعاتی از قسمتهای مختلف خرد شده اسکلت انسان و حیوان نیز دیده می‌شود. تقریباً در بالا و مرکز تپه حفره دایره شکل، عمودی با قطر تقریبی یک متر توسط حفاران قاچاق ایجاد شده است. در کنار این حفره قسمتی از فک حیوان اسپ سان دیده شد (تصویر ۷).

سفال اشکانی

فکر می‌کنیم به طور کلی می‌توان با مفاهیم مورد نظر موافق بود، گر چه حدس می‌زنیم «سبک اردبیل» ادامه تولیدات دورهٔ فراهخامنه‌شی (Post-Achaemenid) تا قرن دوم پیش از میلاد است. رنگ نقوش اغلب مات و به رنگ‌های قرمز روشن، قرمز نارنجی یا قهوه‌ای تیره است (Haerincq).

بیشتر سفالهای اشکانی در منطقه شمال غرب کشور به ویژه اردبیل به رنگ قهوه‌ای تیره مایل به سیاه یا قرمزاند که سطح آنها با دست پرداخت شده است. پیاله‌ها عموماً بدنه و دیواره محدب و لبه ساده دارند و ظروف با طرح بدنه کشتی با گردن گشاد و مقعر و لبه ناودانی آبریزدار است (توحیدی ۱۳۷۸: ۱۸۳). لعاب گلی قرمز برای پوشش و نیز لعاب گلی قهوه‌ای مایل به قرمز برای تزیین نیز از جمله روشهای مورد استفاده برای تزیین در دوران اشکانی است.

پیش از این به حفره‌ای در بالای تپه اشاره شد، با رفتن به درون حفره به راحتی می‌توان ۴ لایه باستانی را براساس تغییر رنگ خاک تشخیص داد.

استخوانهای سالم، ذرات سفید آهکی و استخوان سالم، خاکستر و مواد آلی، استخوانهای کاملاً پوسیده (تصویر بالا تنگ با دهانه شبدری (گلابی شکل) که آقای کامبخش فرد از گرمی به دست آورده‌اند)

نمونه برخی از کفهای بدست آمده، (شکل ۱) در ظروف عصر آهن I از حسنلو، خوروین، تپه دین خواه وجود دارد. لوله و دهانه شبدری را در میان سفالهای حسنلو III و زیویه می‌توان دید و نیز لبه ناودانی. این فرم لبه (شبدری) از همین دوران بر روی لوله دیده می‌شود تا اینکه در دوران بعدی تنها بر دهانه ظاهر می‌شوند. می‌توان این احتمال را در نظر داشت که با حفاری در این تپه به قبور اشکانی دست پیدا کنیم. این

صورت گرفته است. تپه مورد نظر سمت راست تپه دیگر نسبت به جاده ورودی شهر می‌باشد که تنها هنگام ورود به شهر قابل رؤیت است و نسبت به سطح هموار دشت حدود ۴ متر ارتفاع دارد. زمینهای کشاورزی از کنار تپه شروع و در دنباله دشت گسترده شده‌اند.

امروزه بر روی تپه درخت کاری انجام گرفته است. در جانب شرقی و جنوب غربی این تپه دو تپه دیگر دیده می‌شود. در سطح تپه حفره‌های فراوانی دیده می‌شود، برخی عمیق و برخی دوباره پر شده است. تعدادی از این حفره‌ها توسط قاچاقچیان حفر شده است و تعدادی توسط حیوانات- احتمالاً سگ- که جای جای تپه را برای یافتن استخوان حفر کرده است. هر دو عامل انسانی و حیوانی در کنار درختکاری بر روی تپه سبب بیرون آمدن و خرد شدن سفالها و استخوان‌ها و در نهایت منجر به وارد آمدن آسیب فراوان به تپه و آثار آن شده‌اند (تصویر ۳).

در سطح تپه قبور دوران اسلامی پراکنده است. با توجه به حفره‌ای که تقریباً در بالا و مرکز تپه ایجاد شده است، می‌توان فهمید که در چندین دوره از این تپه به عنوان قبرستان استفاده شده است.

سفال

۱- سفالهای بدون لعاب

الف: تکه سفالی با دهانه شبدری یا همان فرم گلابی شکل با خمیر نخودی/آجری و پخت نا مناسب و شاموت شن و مواد کانی و گیاهی، احتمالاً مربوط به دوران پارتی شبیه آنچه در گورهای خمره‌ای گرمی یافت شده است (شکل ۲۸). تزیین: باند برجسته حلقه بر گردن و رنگ قرمز بر شانه.

شکل = تنگ با دهانه شبدری (۲).

ب: سفال شاخص «سبک اردبیل» با مشخصه زمینه کرم یا بژ و نقوش قرمز رنگ می‌باشد (شکل ۱۴-۱۳).

ج: قسمتی از سفال با لبه ناودانی (شکل ۱۷) (۳).

د: قسمتی از لبه- بدنه، با لبه برگشته به بیرون و بدنه مقعر و تزیین موجدار بر لبه و لعاب قهوه‌ای مایل به قرمز بر روی دهانه (شکل ۱۵) (۴).

ه: قسمتی از لبه و بدنه قح/کاسه با فرم گل لاله‌ای یا به طور دقیق لبه عمودی و مقعر با فرم بدنه کشتی و خمیر آجری که در قسمت لبه تا کمی از بدنه با رنگ قرمز تزیین یافته است (شکل ۱۸).

از مشخصات سفال دوره اول اشکانی در منطقه جنوب غربی سفالهای به شکل پیاله با لبه عمودی و مقعر و پایه و کف صاف و کاسه‌های گود با بدنه نازک است یا کاسه‌هایی با بدنه زاویه‌دار و گاه بدنه کشتی مانند با لبه گود و کف مدور تقلیدی از ظروف فلزی دوران هخامنشی (توحیدی ۱۳۷۸: ۱۷۸).

۲- سفالهای لعاب دار

الف: سفال با نقش کنده زیر لعاب پاشیده به رنگ‌های زرد، سبز، قهوه‌ای (شکل ۲۹-۳۰) (۵).

احتمال را وجود سفال سبک اردبیل و سفال دهانه شبدری که نمونه آن در گورهای خمرهای اشکانی یافت شده قوی می‌کند.

مشخصات سفالها

سفالهای بدون لعاب

الف: سفال دست‌ساز

۲- ساخت: دست‌ساز، شاموت: مواد معدنی، رنگ: نخودی/ قرمز. تزئین: بیرون ظرف لعاب گلی نخودی- دود زده.

۳- شکل = (۴) کف. ساخت: دست‌ساز- خشن، شاموت: مواد کانی- شن، دانه‌های آهکی- درصد کمی ساقه درشت گیاهان- سنگ‌ریزه- رنگ: قرمز آجری/ نارنجی با لعاب غلیظ قرمز رنگ در بیرون. تزئین ندارد.

ب: سفال چرخ‌ساز

۴- شکل = دیگ. ساخت = چرخ‌ساز و معمولی. لبه و دسته. شاموت = مواد کانی و شن + درصد بسیار کمی گیاهان.

رنگ = قرمز آجری/ نخودی با مغز دود زده. تزئین = ناخنی بر دسته و حکاکی بانوک شئی به صورت M بر سطح دهانه، خطوط داغدار موازی در جهت داخل. اندازه = قطر ۷ سانتیمتر ضخامت بدنه ۱ سانتیمتر.

۵- شکل: دیگ. ساخت = چرخ‌ساز و نیمه زیر، لبه و دسته + قسمتی از بدنه (کاربردی). شاموت: رس و شن + درصد بسیار کمی گیاهی بلورهای شفاف (؟) رنگ: قرمز آجری با مغز دود زده. تزئین = خطوط داغدار بر انتهای دسته و تزئین حکاکی شانه‌ای بر شانه. اندازه = قطر دهانه ۲۱ سانتیمتر، ضخامت بدنه ۸-۴.

۶- شکل: دیگ. ساخت = چرخ‌ساز و معمولی. لبه و بدنه. شاموت = مواد کانی و ماسه. رنگ = قرمز آجری با مغز دود زده با پوشش رقیق نخودی/ قرمز آجری. تزئین = ناخنی بر دسته. اندازه = قطر ۱۹ سانتیمتر، ضخامت بدنه ۱۱-۹ میلی‌متر.

۷- شکل: کاسه مقعر. ساخت = چرخ‌ساز و معمولی، نیمه زیر، لبه و بدنه. شاموت = مواد کانی و شن + درصد بسیار کمی گیاهی. رنگ = قرمز آجری با مغز دوده زده. تزئین: لعاب قهوه‌ای تیره بر لبه/دهانه، تزئین حکاکی شانه‌ای بر شانه و قسمت برجسته که احتمالاً تکرار شونده است. اندازه: قطر ۲۹ سانتیمتر، ضخامت بدنه ۱۲-۱۱ میلی‌متر.

۸- ساخت: چرخ‌ساز کاربردی. شاموت = مواد کانی شن و بلورهای ریز شفاف. رنگ: نارنجی/ نخودی با مغز دوده زده. تزئین = خطوط نامنظم داغدار بر خارج بدنه. اندازه = ضخامت بدنه ۷-۶ میلی‌متر.

۹- ساخت = چرخ‌ساز و معمولی، لبه. شاموت = مواد معدنی و ماسه. رنگ = قرمز آجری با گلابه نخودی در داخل و خارج با پخت مناسب. تزئین = ندارد. اندازه = ضخامت بدنه ۱۱ میلی‌متر و لبه ۸ میلی‌متر.

۱۰- ساخت: چرخ‌ساز و نیمه ظریف با پخت نامناسب. شاموت = مواد کانی و شن. رنگ = قهوه‌ای با مغز دود زده. تزئین = لعاب قهوه‌ای مایل به قرمز بر لبه و لعاب گلی از جنس سفال بر داخل و خارج. اندازه = ضخامت بدنه ۳ میلی‌متر.

۱۱- ساخت: چرخ‌ساز و نیمه خشن، پخت ناکافی. شاموت = شن و

ماسه. رنگ: قرمز آجری/ قهوه‌ای روشن. تزئین =؟ اندازه = ضخامت لبه ۳۵ میلی‌متر.

۱۲- ساخت: چرخ‌ساز و دسته دار. شاموت و کمی سنگ ریزه. رنگ = صورتی/ نخودی و داخل قهوه‌ای روشن. تزئین =؟ اندازه = ضخامت لبه ۴ سانتیمتر و ضخامت بدنه ۱۲ میلی‌متر.

۱۳- ساخت =؟ نیمه ظریف/ معمولی قسمتی از بدنه (؟) شاموت = مواد کانی و درصد بسیار کمی گیاهی. رنگ = نارنجی. تزئین = دو نوار قرمز رنگ به صورت افقی و تزئین داغدار. اندازه = ضخامت ۲۵ میلی‌متر (سبک اردبیل).

۱۴- شکل = پیاله. ساخت = چرخ‌ساز نیمه ظریف. شاموت = مواد کانی و شن و دانه‌های بلورین شفاف (؟) رنگ = قرمز آجری/ نخودی با پوشش به رنگ سفال در داخل. تزئین = طرح انشعابی سه شاخه‌ای در کف داخلی به رنگ قرمز. اندازه = قطر کف: ۵ سانتیمتر و ضخامت بدنه ۵-۵ میلی‌متر (سبک اردبیل).

۱۵- شکل = کاسه- لبه. ساخت = چرخ‌ساز و ظریف. شاموت = مواد کانی. رنگ = قرمز آجری/ نارنجی با مغز قرمز. تزئین = لبه برگشته موجدار، لعاب گلی قهوه‌ای مایل به قرمز بر دهانه- باند داغدار بر شانه. اندازه = قطر دهانه ۲۲ سانتیمتر، ضخامت بدنه ۵-۳ سانتیمتر.

۱۶- شکل = خمره (؟) ساخت = چرخ‌ساز و معمولی، بدنه و شانه. شاموت = مواد کانی. رنگ = قرمز با مغز دوده زده. تزئین = نخودی نوارهای افقی برجسته زیر دهانه. اندازه = قطر دهانه ۲۶ سانتیمتر.

۱۷- شکل = (؟) ساخت = چرخ‌ساز. شاموت = ذرات ماسه. رنگ = آجری با لعاب گلی رقیق نخودی. تزئین = لعاب نخودی نوارهای افقی برجسته زیر دهانه، اندازه = قطر دهانه ۲۶ سانتیمتر.

۱۸- شکل = کاسه و لبه. ساخت = چرخ‌ساز. شاموت = شن و ماسه و مواد کانی. رنگ = قرمز آجری. تزئین = لعاب گلی قرمز بر لبه و قسمتی از بدنه. اندازه = قطر دهانه ۲۰ سانتیمتر، ضخامت بدنه ۷ سانتیمتر.

۱۹- شکل = کاسه و لبه. ساخت = چرخ‌ساز. شاموت = ذرات ریز ماسه و مواد کانی. رنگ = (؟) تزئین = باندهای فرو رفته افقی و موازی نزدیک لبه (بر میانه) اندازه = قطر دهانه ۲۸ سانتیمتر.

۲۰- شکل = خمره (؟) ساخت = چرخ‌ساز. شاموت = شن و ماسه و مواد کانی. رنگ = قرمز آجری با مغز دوده زده. تزئین = انگشتی بر لبه. اندازه = قطر دهانه ۱۲ سانتیمتر، ضخامت بدنه ۳ سانتیمتر.

۲۱- ساخت = چرخ‌ساز. شاموت = مواد کانی- گیاهی. رنگ = آجری تزئین = باند برجسته افقی.

۲۲- شکل = پیاله. ساخت = چرخ‌ساز. شاموت = مواد کانی و شن و ماسه. رنگ = نخودی/ قرمز. تزئین = آثار رنگ قرمز بر روی لبه و درون ظرف.

۲۳- شکل = کاسه. ساخت = چرخ‌ساز. شاموت = مواد کانی- گیاهی- ماسه. رنگ = نارنجی/ نخودی. اندازه = ضخامت کف ۴. سانتیمتر بدنه ۵-۶ میلی‌متر.

۲۴- شکل = کب. ساخت = چرخ‌ساز. خشن. شاموت = مواد کانی- شن- مواد گیاهی درشت. رنگ = قرمز آجری. تزئین = ندارد. اندازه = ضخامت ۶-۷ میلی‌متر.

۲- گوشاتپه. درختکاری که بر سطح تپه انجام گرفته نیز خود یکی از عوامل جدی آسیب رسان تپه است. گستردگی و وسعت تپه در تصویر به خوبی نمایان است. زمینهای کشاورزی درست در کنار این تپه قرار دارد. در میان شیارهای این زمینها نیز تکه سفالها پراکندهاند که ممکن است در اثر شخم زدن زمین بیرون آمده باشند و یا احتمالاً از همین تپه توسط انسان یا حیوان در زمینهای اطراف پراکنده شده باشند.

۳ و ۴- در این دو تصویر حفره‌های ایجاد شده توسط انسان و حیوان - که به احتمال قوی سگ برای یافتن استخوان بوده- دیده می‌شود که عامل دیگری در کنار درختکاری در آسیب رساندن به تپه است.

۵- قطعه سنگ پیدا شده در کنار یکی از حفره‌هایی که حفاران غیرمجاز کندهاند سنگی رسوبی است و قسمتی از یک نقش یا کنده کاری دایره شکل را بر خود دارد. این نمونه سنگ بومی همین منطقه باید باشد زیرا مانند آن را در مناطق دیگر نیز پیدا کردیم. قطعه سنگ دیگری نیز بدست آوردیم که گمان می‌رود قطعه‌ای از سنگ زیرین یک آسیای دستی باشد. جنس سنگ از همین نوع در تصویر است. سنگ رسوبی که در اثر عوامل جوی بسیار آسیب دیده گویی زمان زیادی می‌گذرد که آن را از زیر خاک در آورده و همان جا رها کرده‌اند.

۶- قطعه‌ای سفال بر سطح تپه.

۷- قسمتی از فک یک اسب‌سان در کنار حفره ایجاد شده توسط حفاران غیر مجاز در مرکز تپه.

پی‌نوشتها:

- ۱- حفاری گرمی در سال ۱۳۴۴ خورشیدی توسط آقای کامبخش فرد انجام گرفته است.
- ۲- آقای کامبخش فرد در طی حفاری سال ۱۳۴۴ در گرمی این فرم دهانه شبدری را یافتند. ن. ک: کامبخش فرد، سیف‌الله، سفال و سفالگری در ایران، ص ۴۲۵.
- ۳- این فرم لبه را در دوران مختلف از جمله دوره آهن III و دوران اشکانی نیز داریم.
- ۴- این مشخصات از ویژگی‌های سفال اشکانی است.
- ۵- از قرن سوم هجری سفال با لعاب پاشینه وجود دارد.

منابع:

- هرینکه ارنی
 ۱۳۷۶ سفال ایران در دوران اشکانی، ترجمه حمیده جبیک‌چاپ اول، تهران: سازمان میراث فرهنگی کشور.
 پوربخشنده خسرو
 ۱۳۷۶ گزارشهای باستان‌شناسی، تهران: سازمان میراث فرهنگی کشور.
 رفیعی، لیلا
 ۱۳۷۷ سفال ایران از دوران پیش از تاریخ تا عصر حاضر، چاپ اول، تهران: یساولی.
 کامبخش فرد سیف‌الله
 ۱۳۸۰ سفال و سفالگری در ایران، تهران: ققنوس.
 توحیدی، فائق
 ۱۳۷۸ فن و هنر سفالگری، تهران: انتشارات سمت.
 ویسهوفر، یوزف
 ۱۳۸۱ ایران باستان، ترجمه مرتضی نقیب فر، تهران: ققنوس.

-Haerincck. E.
 Painted Pottery of the Ardebil style in Azerbaidjan
 (Iran). Iranica Antiqua XIII

۲۵- شکل= گلدان. ساخت= چرخ ساز. خشن. شاموت= مواد کانی و گیاهی. رنگ= نخودی/قهوه‌ای روشن. تزیین= ندارد. اندازه= ضخامت بدنه ۱۰-۱۱ میلی‌متر.

۲۶- شکل؟= ساخت= چرخ ساز معمولی. شاموت= مواد کانی- کمی گیاهی و ماسه. رنگ= نخودی. تزیین؟= اندازه= ضخامت کف ۵-۶ سانتیمتر و ضخامت بدنه ۷-۸ میلی‌متر.

۲۷- شکل= درپوش. ساخت= چرخ ساز. شاموت= کانی- شن- گیاهی (دانه‌های ریز طلائی) رنگ= قهوه‌ای روشن/ نارنجی.

تزیین= فرو رفتگی با شی نوک تیز بر لبه و کف به صورت زیگزاگ- خطوط داغدار در جهت چرخ بر لبه و کف.

۲۸- شکل= تنگ -شانه- دهانه شبدری(گلابی) ساخت= چرخ ساز معمولی یا مغز دوده زده. شاموت= گیاهی- معدنی- شن. رنگ= کرم- آجری. تزیین= بلند برجسته حلقه بر گردن و رنگ قرمز بر شانه.

سفال لعابدار

۲۹- ساخت= چرخ ساز. شاموت= رس- شن- دانه‌های سیاه رنگ(?) و درصد کمی گیاهی ریز. رنگ= قرمز آجری- اندکی دود زدگی در پایه (پخت ناکافی) تزیین= نقش کنده زیر لعاب در کف (خورشید)- لعاب پاشینه. به رنگ‌های زرد، سبز، قهوه‌ای.

۳۰- ساخت= چرخ ساز با پخت کاملاً مناسب. شاموت= خاک رس با دانه‌های سیاه‌رنگ در اندازه ماسه. رنگ= قرمز آجری/قهوه‌ای. تزیین= لعاب سبز سیر بر لبه و داخل بدنه با خطوطی به رنگ سیاه/ سبز بسیار سیر. اندازه= ضخامت لبه ۲ سانتیمتر و ضخامت بدنه ۷ میلی‌متر.

شکل ۱. شکل (۲-۳): سفالینه‌های دست ساز. شکل (۴-۶): فرم دیگ- لبه و دسته- چرخ ساز.

شکل ۷: کاسه مقعر. چرخ ساز معمولی. شکل (۸-۱۲): فرم لبه‌های چرخ ساز. شکل (۱۳-۱۴): سفالینه‌های سبک اردبیل.

شکل ۱۵: چرخ ساز ظرف- تزیین لبه برگشته موجدار. شکل ۱۶: خمزه چرخ ساز معمولی، مغز سفال دود زده می‌باشد.

شکل ۱۷: سفال لبه نولدانی- شکل ۱۸: سفال گل لاله‌ای، لعاب گلی قرمز بر لبه و قسمتی از بدنه.

شکل ۱۹: کاسه- لبه، چرخ ساز. شکل ۲۰: خمزه (?) چرخ ساز، مغز دود زده. شکل ۲۱: بدنه.

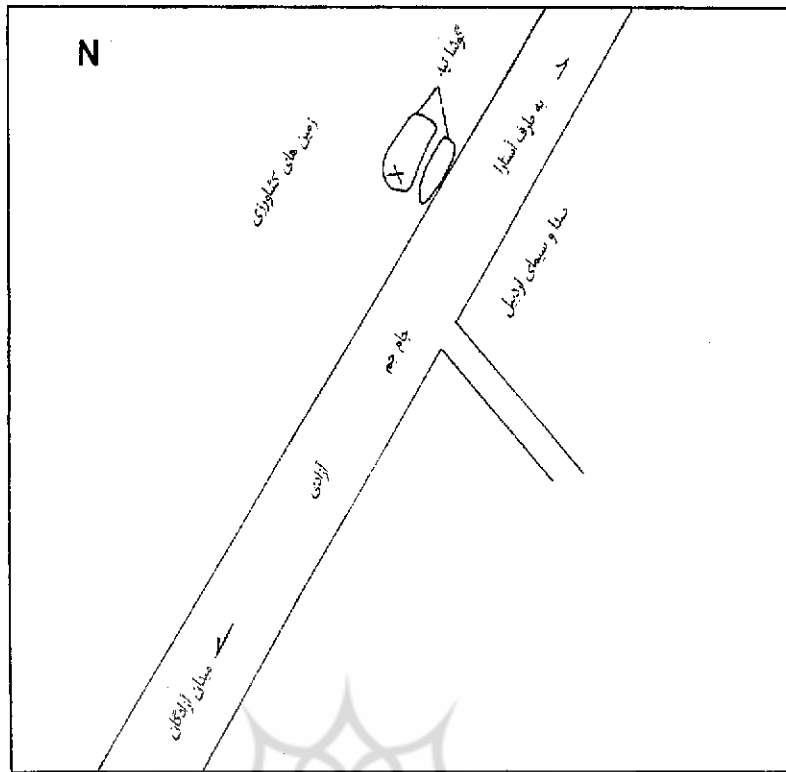
شکل ۲۲: لبه صیقلی به رنگ آجری با مغز دود زده، چرخ ساز. شکل (۲۳-۲۴): نمونه کف‌های یافت شده از گوشاتپه.

شکل ۲۷: درپوش. شکل ۲۸: دهانه شبدری یافت شده در سطح تپه. شکل (۲۹-۳۰): سفال با نقش کنده و لعاب پاشینه با رنگ‌های زرد، سبز، قهوه‌ای.

شکل (۱-۳): سفالهای سطحی.

شرح تصاویر

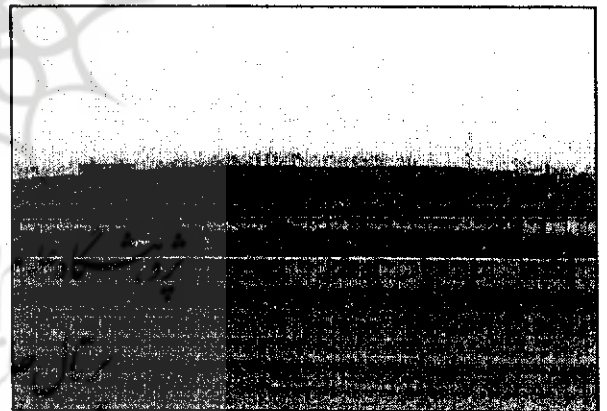
۱. موقعیت گوشاتپه



۱. موقعیت گوشه تپه



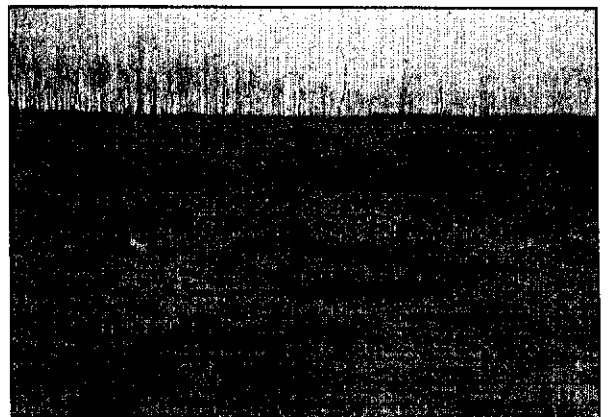
۳



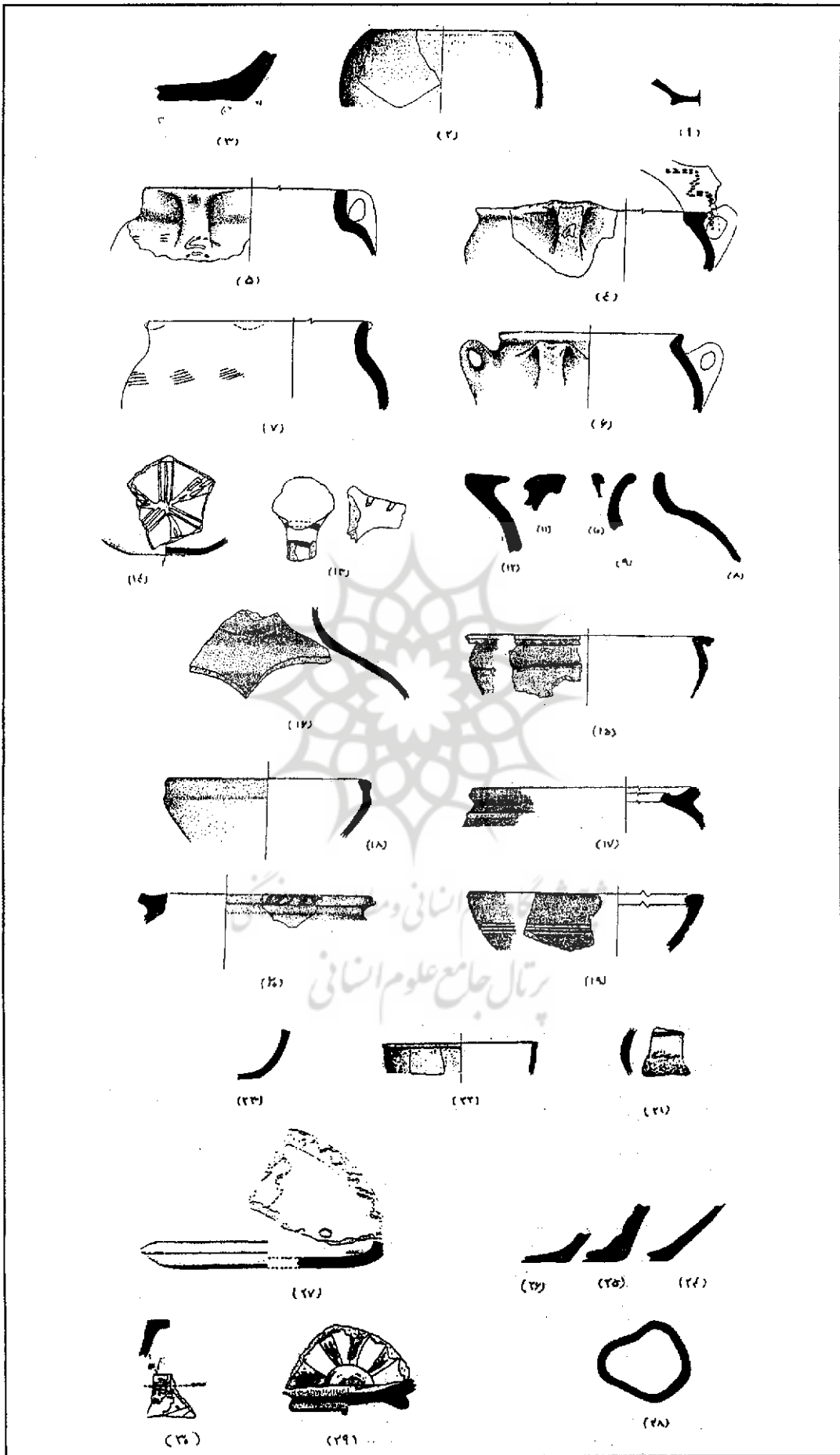
۲



۵



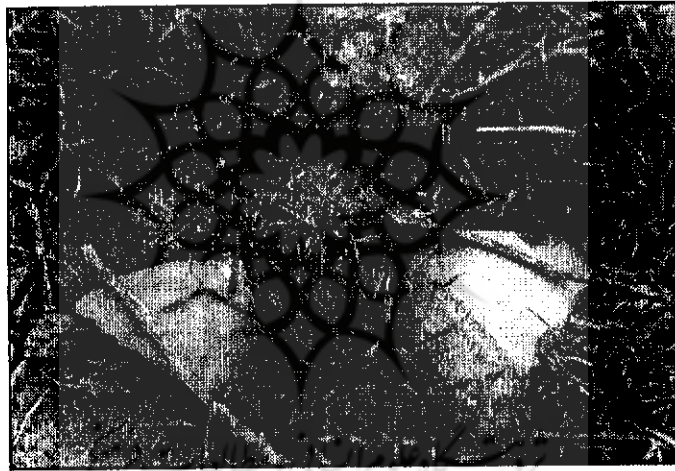
۴



جدول سفال گوشا تپه

دست ساز	مجموع	بلنه و لوله	دسته و لیه	دسته	لیه	کف
۱۵	۱۶۳	۲	۵	۱۳	۳۹	۲۲

تزیینات:	قالی	حکاکی	لمب پانسیه	لمبار	افزوده	سیک اردنیل	لمب گلی قرمز	پوشش گلی قرمز بر تمام بنه
	۱	۱۵	۴	۱۳	۴	۳	۵	۱



۶



۷