

Research Article

Dor: 20.1001.1.25385968.1403.19.1.11.5

## Explain the Role of Ecotourism Residences in the Tourism System with Emphasis on the Economic Dimension (Case Study: Rural Areas of Rasht County)

Alireza Mohamadi Garfami<sup>1</sup>, Teymoor Amar<sup>2\*</sup> & Mohamad Baset Ghoreyshi<sup>3</sup>

1. Ph.D Candidate, Department of Geography, Rasht Branch, Islamic Azad University, Rasht, Iran

2. Associate Professor, Department of Geography, Rasht Branch, Islamic Azad University, Rasht, Iran

3. Assistance Professor, Department of Geography, Rasht Branch, Islamic Azad University, Rasht, Iran

\* Corresponding author: Email: [amar@iaurasht.ac.ir](mailto:amar@iaurasht.ac.ir)

Receive Date: 09 October 2020

Accept Date: 18 August 2023

### ABSTRACT

**Introduction:** Ecotourism is one of the new approaches in tourism development, especially in rural areas of Gilan province. Gilan province is one of the best places in the country for ecotourism due to its countless natural capacities, rich customs, handicrafts, etc. One of the most important and tangible effects of the emergence of ecotourism residences in any place is its economic effects and now the abundant income of this activity in many countries of the world has encouraged people to invest in this sector)

**Research Aim:** In the present study with the functional goal, aim is investigating and analyzing the role of ecotourism residences in the rural economy of Rasht city, which has ecotourism residences with more than one year of activity (12 residences).

**Methodology:** The findings indicate that The research method is descriptive-analytical and data collection was done by a questionnaire from rural managers and the local community.

**Studied Areas:** The geographical area of in the rural economy of Rasht city.

**Results:** After identifying and reviewing the two components of employment and income promotion (20 variables) and maintaining production capacity and business prosperity (19 variables) and during the indexing process, it was determined that the index of creating new job opportunities for women has the highest average and investing in plants Medicine and traditional medicine have the lowest average.

**Conclusion:** which means that the establishment of eco-tourism residence in the city of Rasht, has had the greatest impact on women's employment. Also, with the help of regression analysis, it was found that ecotourism residence has been more effective on the index of employment and income promotion of rural residents than the index of maintaining production capacity and business prosperity.

**KEYWORDS:** Rural Tourism, Ecotourism Residence, Rural Economic, Rasht County



فصلنامه علمی مطالعات برنامه‌ریزی سکونتگاه‌های انسانی  
دوره ۱۹، شماره ۱ (پیاپی ۶۶)، بهار ۱۴۰۳  
شاپای چاپی ۵۹۶۸-۲۵۳۸ شاپای الکترونیکی ۵۹۵۸-۲۵۳۸  
<http://jshsp.iaurasht.ac.ir>  
صص. ۲۱۲-۱۹۹

Dor: 20.1001.1.25385968.1403.19.1.11.5

مقاله پژوهشی

## تحلیل نقش اقامتگاه‌های بوم‌گردی در نظام گردشگری با تاکید بر بعد اقتصادی (مطالعه موردی: مناطق روستایی شهرستان رشت)

علیرضا محمدی گرفمی<sup>۱</sup>، تیمور آمار<sup>۲\*</sup> و محمدباسط قریشی<sup>۳</sup>

۱. دانشجوی دکتری، گروه جغرافیا، واحد رشت، دانشگاه آزاد اسلامی، رشت، ایران

۲. دانشیار، گروه جغرافیا، واحد رشت، دانشگاه آزاد اسلامی، رشت، ایران

۳. استادیار، گروه جغرافیا، واحد رشت، دانشگاه آزاد اسلامی، رشت، ایران

\* نویسنده مسئول: Email: amar@iaurasht.ac.ir

تاریخ دریافت: ۱۸ مهر ۱۳۹۹

تاریخ پذیرش: ۲۷ مرداد ۱۴۰۲

### چکیده

**مقدمه:** بوم‌گردی یکی از رویکردهای نوین در توسعه گردشگری به ویژه در مناطق روستایی استان گیلان است. استان گیلان به دلیل ظرفیت‌های طبیعی بيشمار، آداب و رسوم غنی، صنایع دستی و ... یکی از بهترین مکان‌های کشور جهت اقامتگاه بوم‌گردی است. از مهمترین و ملموس‌ترین اثرات ظهور اقامتگاه‌های بوم‌گردی در هر مکان، آثار اقتصادی آن است و در حال حاضر درآمدزایی فراوان این فعالیت در بسیاری از کشورهای جهان مردم را به سرمایه‌گذاری در این بخش ترغیب نموده است.

**هدف تحقیق:** هدف پژوهش حاضر تعیین نقش اقامتگاه‌های بوم‌گردی در اقتصاد روستاهای شهرستان رشت که دارای اقامتگاه بوم‌گردی با بیش از یکسال فعالیت (۱۲ اقامتگاه) است.

**روش‌شناسی تحقیق:** روش تحقیق توصیفی-تحلیلی و جمع‌آوری داده‌ها بوسیله ابزار پرسشنامه از مدیران روستایی و جامعه محلی انجام شده است.

**قلمرو جغرافیایی پژوهش:** قلمرو جغرافیایی این پژوهش، روستاهای شهرستان رشت است.

**یافته‌ها:** یافته‌ها حاکی از آن است پس از شناسایی و بررسی دو مولفه اشتغال و ارتقاء درآمد (۲۰ متغیر) و حفظ ظرفیت‌های تولید و رونق کسب و کار (۱۹ متغیر) و طی مراحل شاخص‌سازی مشخص شد شاخص ایجاد فرصت‌های شغلی جدید برای زنان بیشترین میانگین و سرمایه‌گذاری در بخش گیاهان دارویی و طب سنتی کمترین میانگین را داراست.

**نتایج:** ایجاد اقامتگاه بوم‌گردی در شهرستان رشت، بیشترین تاثیر را بر اشتغال زنان داشته است. همچنین به کمک تحلیل رگرسیون مشخص شد که اقامتگاه بوم‌گردی بر شاخص اشتغال و ارتقاء درآمد ساکنین روستایی بیشتر از شاخص حفظ ظرفیت‌های تولید و رونق کسب و کار موثر بوده است.

**کلیدواژه‌ها:** گردشگری روستایی، اقامتگاه بوم‌گردی، اقتصاد روستایی، شهرستان رشت

## مقدمه

امروزه می‌توان از گردشگری به عنوان قلمرویی که توان جذب سرمایه‌های داخلی و خارجی و به پیروی از آن، توسعه اقتصادی را دارد نام برد. همچنین می‌توان ادعا نمود واژه گردشگری به یکی از کلمات کلیدی دنیای اقتصاد امروز بدل شده و نقش بسزایی در شکوفایی منطقه از طریق افزایش درآمد، تنوع اقتصادی، خارج شدن منطقه از انزوا و ایجاد فرصت‌های شغلی ایفا می‌کند. هر منطقه با توجه به پتانسیل‌ها و امکانات موجود خود می‌تواند از راه‌های مختلف در محور توسعه قرار بگیرد و با توسعه در یک بخش، زمینه توسعه در سایر بخشها را فراهم کند. در نتیجه، با توجه به هدف اصلی گردشگری که تولید درآمد و جذب سرمایه برای منطقه است، نقش راهبردی و کلیدی گردشگری در توسعه هر منطقه ای نمایان می‌شود (صداقتی و غفوریان، ۱۳۹۰: ۱).

حال که روند شهری شدن به تدریج در حال افول است و الگوی شهرگریزی دیده می‌شود و از سویی ارزش و اهمیت زندگی روستایی و بومی بیش از پیش نمایان شده است، می‌باید بسترسازی خدمتی فضاهای روستایی به گونه ای طراحی شود تا حضور گردشگران، زمینه را برای توسعه اقتصادی و اجتماعی آنها فراهم کند. یکی از شاخه‌های رو به رشد گردشگری، اکوتوریسم یا بومگردی است. بومگردی مفهوم جدیدی در گردشگری است که نخستین جرقه‌ی آن به وسیله ایده ی همسازی دوباره با طبیعت واقعی شکل گرفت. از نظر جامعه بوم گردی، سفر مسئولانه، به عرصه‌های طبیعی است که اهداف عمده آن حفاظت از منابع محیط زیست طبیعی و ارتقای سطح زندگی جوامع محلی است و به عنوان الگوی فضایی گردشگری در طبیعت، می‌تواند آثار مثبت فراوانی در مناطق برجای گذارد و می‌توان از آن به عنوان یکی از منابع جدید درآمد در راستا توسعه پایدار نام برد تحقق توسعه پایدار گردشگری در گرو لحاظ نمودن سه رویکرد کل گرا، آینده نگر و مساواتگرا است (تولایی، ۱۳۸۶: ۴۲).

ایجاد اقامتگاه‌های بوم‌گردی با رویکرد کارآفرینانه در مناطق روستایی درمواجه با چالش‌هایی مانند بیکاری، نبود تنوع اقتصادی (تک محصولی بودن) و غیره، بسیار مهم است؛ زیرا اقتصاد کنونی روستاهای ایران به شدت به درآمدهای حاصل از کشاورزی و دامداری متکی است و به دلیل تبعیت از الگوی رایج اقتصادی یا به عبارتی اقتصاد روستایی رایج، شکنندگی و آسیب پذیری بالایی دارد. اقامتگاه‌های بوم‌گردی به عنوان عناصر خدماتی مهم در بوم‌گردی، نقش مهمی در توسعه گردشگری دارد از این رو، به منظور تنوع بخشی به منابع رشد اقتصادی و درآمدی در مناطق روستایی و همچنین ایجاد فرصت‌های جدید شغلی، توسعه صنعت اکوتوریسم اهمیت فراوانی دارد. چراکه نواحی روستایی به دلیل واقع شدن در بستر طبیعی با چشم اندازهای بکر و طبیعی آرام به ویژه در اطراف کلانشهرها از کانون‌های تنفسی و استراحتی برای شهرهای بزرگ و ساکنان آنها به شمار می‌رود؛ و از سوی دیگر جذب کننده بخشی از درآمدهای شهری به مناطق روستایی است. البته باید توجه داشت که در این زمینه به برنامه ریزی راهبردی اصولی نیاز است تا اکوتوریسم پایدار در مناطق روستایی تداوم یابد و در طول زمان تخریب نشود زیرا نباید از نظر دور داشت که موفقیت اکوتوریسم روستایی مرهون محیط زیست سالم و جالب توجه روستاهاست.

هرچند ایجاد فضاهای اقامتی روستایی در سطح جهان از سابقه زیادی برخوردار است، اقامتگاه‌های بوم‌گردی، اصطلاحی است که طی چند سال اخیر در سطح گردشگری روستایی کشور رایج شده است و یکی از مهم‌ترین مؤلفه‌های توسعه گردشگری روستایی به شمار می‌آید. بدون شک ایجاد و بسترسازی برای توسعه اقامتگاه‌های بوم‌گردی در روستاها، آثار اقتصادی، اجتماعی و زیست محیطی بسیاری را در پی خواهد داشت و نتایج آن سراسرفضای جغرافیایی کشور را بهره‌مند خواهد کرد. توجه به سابقه درخشان معماری در ایران، با وجود مداخلات گسترده و بدون چشم‌انداز در بافت‌ها و معماری روستایی که آسیب‌های جبران ناپذیری به پیکره آن وارد کرده است، هنوز هستند روستاهایی دارای بافتی همگن و هماهنگ با محیط و خانه‌هایی باصلابت و استوار که از روح سادگی در کنار عناصر مهم معماری برخوردارند. در این میان، تغییر نگرش مردم و درک اهمیت معماری دلبناز سنتی و بومی، زمینه را تا حد زیادی برای اقبال گردشگران به روستاها و استفاده از خانه‌های روستایی فراهم کرده است. این عوامل در کنار لزوم ارائه خدمات مناسب گردشگری در روستاها، کاهش درآمدهای کشاورزی، افزایش آگاهی جامعه روستایی از مزایای گردشگری و...، فضا را به سمت استفاده از خانه‌های قدیمی و سنتی سوق داده است؛ به طوری که امروزه شاهد مرمت و بازسازی خانه‌های روستایی و استفاده از آنها به منزله اقامتگاه و واحد پذیرایی گردشگری هستیم (صلواتی و گهروبی، ۱۳۹۳: ۵۰).

لذا با توجه به موارد فوق و در نظر گرفتن پتانسیل‌های موجود در شهرستان رشت که در صورت استفاده و بهره‌وری صحیح، اثرات بالایی بر توسعه اشتغال و اقتصاد منطقه، ایجاد یک باز ساخت اقتصادی و احیا و یا رونق برخی از روستاهای مجاور خواهد داشت، ضرورت اصلی پژوهش، فقدان پژوهشی در ارتباط با شناسایی و ارزیابی شاخص‌هایی است که تاثیر اقتصادی ایجاد

اقامتگاه‌های بوم‌گردی در روستاهای شهرستان رشت را نمایش دهند. با یافتن چنین شاخص‌هایی در محدوده مورد مطالعه براحتی می‌توان پیامدهای اقتصادی مثبت و منفی ایجاد اقامتگاه بوم‌گردی در هر مکانی (پس از بومی نمودن شاخص‌ها) سنجید و زمینه ساز تحقیقات علمی فراوان شد. همچنین ارزیابی این شاخص‌ها می‌تواند شرایط موجود در روستاهای شهرستان رشت را توصیف نماید. بدین منظور شاخص‌های اقتصادی مرتبط با وجود اقامتگاه‌های بوم‌گردی شناسایی و مورد بررسی قرار گرفته و محقق در پی پاسخ به این پرسش اصلی است که اقامتگاه‌های بوم‌گردی در اقتصاد روستاهای شهرستان رشت تا چه حد تاثیری داشته است؟

بر این اساس محققانی در داخلی و خارجی چندی در زمینه بوم‌گردی و اثرات اقتصادی آن تحقیق کرده که در ادامه به تعدادی اشاره خواهد شد. استیل<sup>۱</sup> (۱۹۹۵) در مقاله خود با عنوان اکوتوریسم: یک تحلیل اقتصادی، یک مدل اقتصادی بوم‌گردی جهت نشان دادن این واقعیت که چگونه دسترسی آزاد می‌تواند منجر به ناکارآمدی اقتصادی و محیطی شود ارائه داده و راه‌حل‌های مدیریتی را برای مسئله دسترسی آزاد بررسی می‌کند. واندر<sup>۲</sup> (۲۰۰۰) در مقاله خود با عنوان اکوتوریسم و مشوق‌های اقتصادی - یک رویکرد تجربی می‌نویسد مشوق‌های اقتصادی برای حفاظت از طبیعت ضروری است، به ویژه در مناطق دورافتاده و تحت نظارت بد که حضور ضعیف دولت مانع استفاده از ابزارهای جایگزین تنظیم محیط زیست می‌شود. وی در ادامه، ارتباط بین گردشگری، مزایای محلی و حفاظت از محیط زیست را بیان نموده و بحث می‌نماید که تحت چه شرایطی پیوند حدس و گمان بین گردشگری، درآمد محلی و حفاظت از محیط زیست موثر است. تیسدل<sup>۳</sup> (۲۰۰۳) در مقاله خود با عنوان جنبه‌های اقتصادی بوم‌گردی، منافع اقتصادی و محافظه‌کاری احتمالی حاصل از توسعه بوم‌گردی یا جهانگردی مبتنی بر حیات وحش را بیان می‌کند. وی معتقد است قبل از ترویج توسعه جهانگردی می‌بایست تجزیه و تحلیل بازار انجام شود. یاکوب و همکاران<sup>۴</sup> (۲۰۰۷) در مقاله خود با عنوان مزایای اقتصادی محلی توسعه اکوتوریسم در مالزی می‌گویند توسعه اکوتوریسم به طور قطع فرصت‌های شغلی محلی ایجاد کرده است که شامل اشتغال مستقیم، غیر مستقیم و القایی است. استرونزا<sup>۵</sup> (۲۰۰۷) در مقاله خود با عنوان وعده اقتصادی بوم‌گردی برای حفاظت، با هدف تجزیه و تحلیل اثرات بوم‌گردی در استفاده از منابع طبیعی و معیشت در یک جامعه بومی می‌نویسد اثرات بوم‌گردی در بین خانوارها قبل و بعد از افتتاح و بین خانوارهایی با مشارکت متفاوت اندازه‌گیری شد. نتایج نشان داد که اثرات بوم‌گردی مبهم است. اگرچه اشتغال منجر به کاهش کشاورزی و شکار می‌شود، درآمد جدید باعث می‌شود که مصرف بازار و تولید بیشتر شود. ماجا و ولادانا<sup>۶</sup> (۲۰۱۱) در مقاله‌ای با عنوان اثرات اقتصادی گردشگری محیط زیست به این نتیجه رسیده که در بوم‌گردی دو مفهوم اقتصادی شامل تأثیر اقتصادی و ارزش اقتصادی وجود دارد. تأثیرات گردشگری بومی به‌عنوان یک فعالیت اقتصادی ممکن است مستقیم یا غیرمستقیم باشد. نویسندگان با تأکید بر ارتباط بین بوم‌گردی و گردشگری روستایی، فعالیت‌های اقتصادی اصلی در گردشگری بوم‌گردی مانند بهره‌وری انرژی و ایجاد شرایط برای توسعه جامعه را تجزیه و تحلیل می‌کنند. جعفر و همکاران<sup>۷</sup> (۲۰۱۵) در مقاله توسعه جامعه محلی و گردشگری: مطالعه مقاصد کوهستانی روستایی اظهار می‌دارد که گردشگری روستایی به طور فزاینده‌ای به عنوان نوعی دارو برای افزایش دوام اقتصادی مناطق حاشیه نشین، تحریک بازآفرینی اجتماعی و بهبود شرایط زندگی جوامع روستایی تلقی می‌شود. جوامع محلی از درگیر شدن در بخش گردشگری لذت می‌برند زیرا این امر منابع اصلی درآمد و کیفیت زندگی آنها را بهبود می‌بخشد. سنپیکول<sup>۸</sup> (۲۰۱۷) در مقاله خود با عنوان تأثیرات اکوتوریسم بر اقتصاد، جامعه و محیط زیست تایلند به بررسی چگونگی کمک اپراتورهای تور بوم‌گردی و تورهای راهنمای آنها در توسعه ابعاد اقتصادی، اجتماعی و زیست محیطی در سایتهای بوم‌گردی و جوامع محلی می‌پردازد و همچنین توصیه‌هایی برای ارتقا تجارت بوم‌گردی مسئول ارائه نموده است. کیم و همکاران<sup>۹</sup> (۲۰۱۹) در مقاله خود با عنوان اقتصاد تحول پذیر پایدار: بوم‌گردی مبتنی بر جامعه اظهار می‌دارند اکوتوریسم با بهبود فرصت‌های اقتصادی و حفاظت از منابع طبیعی، تأثیر بالقوه بالایی در جوامع دوردست دارد و به طور فزاینده‌ای به عنوان معیشت جایگزین برای مردم روستا پذیرفته می‌شود. وی ادعا می‌کند بوم‌گردی مبتنی بر اجتماع به عنوان یک جایگزین

1. Steele
2. Wunder
3. Tisdell
4. Yacob and et al
5. Stronza
6. Maja & Vladana
7. Jaafar and et al
8. Sangpikul
9. Kim and et al



کم اثر برای گردشگری تجاری استاندارد، توانایی تبدیل شدن به یک شکل تحول پذیر اقتصادی برای جوامع محلی را دارد. واندیراد و همکاران<sup>۱</sup> (۲۰۲۰) در مقاله خود با عنوان همکاری ذینفعان به عنوان عامل اصلی توسعه پایدار اکوتوریسم در کشورهای در حال توسعه می‌نویسند در مقصد با منابع کم و دور از دسترس، عدم توانمند سازی و مشارکت در جوامع، اکوتوریسم را تضعیف می‌کند و بقای طولانی مدت اکوسیستم‌ها و جوامع را به خطر می‌اندازد.

شمس و همکاران (۱۳۹۱) در پژوهشی با عنوان توریسم و توانمند سازی اقتصاد روستایی به این نتیجه رسیده که می‌توان با تکیه بر اطلاعات و اصول اساسی و ارائه برنامه‌ریزی‌های مناسب و اصولی نسبت به شناخت پتانسیل‌ها و محدودیت‌های موجود در بخش توریسم روستایی و تقویت ویژگی‌های مثبت و از میان برداشتن نکات منفی در رابطه با توسعه پایدار و همچنین ایجاد توازن و تعادل اقتصادی و جمعیتی قدم‌های موثر و مثبتی برداشت. کلانتری خلیل‌آباد و همکاران (۱۳۹۱) در تبیین جایگاه ساختاری - عملکردی اقتصاد گردشگری از دیدگاه گردشگری پایدار، با استفاده از تکنیک سوات شاخص‌ها و معیارهای عملکردی و ساختار اقتصادی را تحلیل و ارزیابی نموده است. با توجه به وضعیت موجود، قوت‌ها در جایگاه ساختاری - عملکردی اقتصاد بر ضعف‌ها و فرصت‌ها بر تهدیدها غالب هستند و موقعیت نوع راهبردی در جایگاه ساختاری - عملکردی اقتصاد گردشگری در واقع راهبرد تهاجمی است. عینالی و همکاران (۱۳۹۳) در ارزیابی نقش اکوتوریسم مناطق روستایی با هدف شناخت نقش اکوتوریسم در توسعه سکونتگاه‌های روستایی اظهار می‌دارد، بیشترین میزان تأثیر مستقیم اکوتوریسم بترتیب در بعد اقتصادی و کالبدی توسعه روستایی و کمترین آن نیز به مولفه زیست محیطی و بیشترین اثر کلی به مولفه‌های اقتصادی و کمترین اثر کلی به مولفه کالبدی اختصاص دارد سادات و همکاران (۱۳۹۳) در مقاله‌ای با عنوان ارزیابی بوم گردشگری (اکوتوریسمی) به این نتیجه رسیده که به منظور مدیریت بهتر و حفظ ارزش‌های محیط زیست، لازم است توسعه با برنامه‌ریزی و مبتنی بر راهبردهای خاص هر منطقه انجام گیرد. نتایج تحقیق نشان داد که ویژگی‌های مثبت منطقه بیشتر از ویژگی‌های منفی آن بوده است و در مقابل فرصت‌های موجود در منطقه، تهدید بیشتری وجود دارد. از این رو با توجه به وضعیت، استفاده از راهبردهای تهاجم و رقابتی ضروری است. شیعه و فتاحی (۱۳۹۴) در پژوهشی با عنوان ارزیابی توان بوم‌ساختی روستاها و نقش آن در توسعه منطقه ای از دیدگاه بوم گردشگری سعی نموده است با انتخاب شاخص‌هایی که در همه کاربری‌های بوم ساختی مشترک هستند، به بررسی نقش هر روستا و تعیین الویت این نقش‌ها پرداخته شود. در مرحله بعد با در نظر گرفتن روستاهایی که الویت اول آنها مدل بوم گردشگری بوده است به بررسی انواع تفرج و گشت و گذار در این روستاها پرداخته شده و نقش آن در توسعه اقتصادی روستا مورد بررسی قرار گرفته است. فاضل‌نیا و معصومی جشنی (۱۳۹۴) در بررسی نگرش روستاییان نسبت به تأثیرات اجتماعی - اقتصادی گردشگری دریاچه‌ای اظهار می‌دارد که بین بعد اقتصادی - اجتماعی و طبقات فاصله روستاها از دریاچه‌های مورد مطالعه رابطه منفی معناداری وجود دارد. ناظمی (۱۳۹۵) در بررسی تأثیرات گردشگری بر پایداری اقتصادی و رشد اقتصادی شهرها بیان می‌کند عوامل متعددی نظیر امکانات، تسهیلات، وسایل ارتباط جمعی، حمل و نقل، جاذبه‌های تاریخی، زیارتی، اطلاعات فنی و مانند آنها بر فعالیت گردشگری تأثیرگذار است. این امر نشان می‌دهد که این بخش ارتباط تنگاتنگی با دیگر بخش‌های اقتصادی کشور دارد و به شدت از روابط خارجی و مناسبات بین‌المللی متأثر است. وی در مقاله خود با نگرش به اهمیت اقتصادی گردشگری، به بررسی جایگاه این فعالیت در اقتصاد کشور پرداخته است. ریئسی دهکردی و عباسی (۱۳۹۵) در پژوهشی با عنوان چگونگی نقش اقامتگاه‌های بوم‌گردی در توسعه صنعت گردشگری با رویکرد اکوتوریسم بیابانی به این نتیجه رسیده که معماری به عنوان یک لازمه در صنعت گردشگری و همچنین به عنوان یک جاذبه در این صنعت همواره نقش اساسی را داشته و دارد و اکوتوریسم مناسب‌ترین مکانیسم برای توسعه مناطق بیابانی به شمار می‌رود. حاصل این تحقیق نشان دهنده جذب بیشتر گردشگران و معرفی جاذبه‌های گردشگری بواسطه ایجاد زیر ساخت‌های مناسب می‌باشد. روشنعلی و ریاحی (۱۳۹۶) در پژوهشی به نقش بوم‌گردی در توسعه اقتصادی مناطق روستایی پرداخته و اظهار می‌دارند که بوم‌گردی در ایجاد و افزایش اشتغال، ارتقاء سطح درآمد مردم و افزایش میزان سرمایه گذاری تأثیر مثبت و معنادار دارد. همچنین نتایج نشان داد دهستان پنجهزاره از لحاظ منابع طبیعی، جذابیت‌های پیرامون و دسترسی، وضعیت مناسبی دارد؛ ولی از نظر امکانات رفاهی توریست کمبودهایی دارد که در این زمینه دولت یا بخش خصوصی می‌تواند با مطالعه ی کامل و جامع منطقه با توجه به توان‌های آن و با لحاظ کردن اصول زیربنایی توسعه پایدار در جهت رفع کمبودهای منطقه اقدام کند. حیدری و اکبری (۱۳۹۷) در پژوهشی با عنوان تأثیر بوم‌گردی خانه‌های روستایی در توسعه اقتصادی روستاها

می‌نویسد توسعه بوم‌گردی خانه‌های روستایی عامل مهمی در اشتغال زایی و ایجاد شغل مکمل در بیکاری‌های فصلی روستاییان و کاهش مهاجرت آن‌ها و بالا بردن سطح کیفی زندگی با بهبود اقتصاد مردم روستا است. عزیزی و همکاران (۱۳۹۷) در مقاله خود با عنوان اثرات اقتصادی - اجتماعی بوم‌گردی بر توانمندی جوامع محلی می‌نویسند بین گویه‌های عوامل اقتصادی - اجتماعی و شاخص توانمندی رابطه مثبت و معنی‌داری وجود داشته است. همچنین افزایش سطح درآمد و پس‌انداز، افزایش اشتغال فصلی روستاییان، افزایش مشارکت فرهنگی و اجتماعی مردم و ایجاد فرصت زنان روستایی برای فعالیت در شغل‌های جانبی از بیشترین میانگین وزنی و کمک به جذب منابع مالی و بودجه‌های دولتی و تغییر سبک زندگی به دلیل مرادده با گردشگران از کمترین امتیاز برخوردار شد. با توجه به آنکه اغلب فعالیت‌های روستاییان و دامداران، فصلی بوده و در سایر فصول عملاً با بیکاری مواجه‌اند؛ توانمند کردن آنان با حمایت‌های مالی دولت و ارائه تسهیلات ویژه به آنها می‌تواند به ایجاد فرصت‌های بیشتر اشتغال در این نواحی منجر گردد. همانگونه که در تحقیقات آورده شده محققان بدرستی به دنبال یافتن جنبه‌های اقتصادی، مدل، مزایا و مشوق‌های اقتصادی بوم‌گردی در راستای توسعه جامعه محلی، توسعه پایدار و توانمندسازی اقتصاد روستایی بوده و جایگاه اقتصادی گردشگری در توسعه پایدار و نقش اکوتوریسم در مناطق روستایی و توسعه منطقه ای را بیان نموده‌اند.

همانگونه که ذکر شد امروزه گردشگری روستایی به عنوان یک بخش از بازار و یکی از مردمی‌ترین نوع گردشگری مورد توجه بسیاری از گردشگران قرار گرفته است، این بخش از گردشگری به عنوان یک مقصد هم دارای مشتریان خاص خود است که روز به روز در حال رشد بوده و مشتریان و بازدید کنندگان بیشتری را به سمت خود جذب می‌کند؛ آنچه گردشگران را جذب نواحی روستایی می‌کند متنوع بوده و از سکوت محض و آرامش طبیعت جاذبه‌های مذهبی به تاریخی تفریحی مختص به خود تا سایر انواع جاذبه‌هایی را که در شهرها نیز دریافت می‌شود را در بر می‌گیرد (قاسمی و شهابی، ۱۳۸۷: ۵۶). این نوع گردشگری دارای آثار اقتصادی مستقیم، غیرمستقیم و القایی هستند. از مهم‌ترین آثار مثبت اقتصادی توسعه گردشگری روستایی می‌توان به اشتغال‌زایی، ایجاد درآمد برای ساکنان محلی، کاهش فقر، افزایش سرمایه‌گذاری و توسعه زیربنای اقتصادی و نیز کاهش مهاجرت اشاره کرد. در حال حاضر درآمدزایی فراوان فعالیت گردشگری روستایی، بسیاری از کشورهای جهان را بر آن داشته که سرمایه‌گذاری زیادی را در این بخش اختصاص دهند. قرن آینده در صنعت گردشگری، دوره اکوتوریسم است و بالاترین درصد رشد و توسعه این صنعت در بخش اکوتوریسم روی خواهد داد (آزاد منجیری، ۱۳۸۷: ۳۵). اکوتوریسم شکلی از گردشگری دوران پست مدرنیسم است که در پی شکل‌گیری مفاهیمی چون توسعه پایدار در محافل علمی مطرح شده است که با توجه به ظرفیت‌هایی که دارد می‌تواند فرصت توسعه روستایی را در همه ابعاد ایجاد کند (هاشمی، ۱۳۸۹: ۱۷۹). فرهنگ آکسفورد اکوتوریسم را گردشگر در نواحی دارای قابلیت اکولوژیکی (معمولاً بکر و غال با محیط‌های طبیعی در معرض تهدید) تعریف می‌کند که به طور اختصاصی برای حمایت از اقدامات حفاظتی و مشاهده حیات وحش است (خدائی و همکاران، ۱۳۹۳: ۴۷۷). بوم‌گردی یا اکوتوریسم، دارای پتانسیل توسعه در جوامعی است که در آنها جاذبه‌های اکولوژیکی و محیط زیست با تلفیقی از فرهنگ و رفتارهای سنتی جوامع محلی ظاهر شده (آذر نبوند، ۱۳۸۵: ۵) و این مشخصه به وضوح در شهرستان رشت دیده می‌شود.

بطور کلی می‌توان گفت گسترش گردشگری در نقاط روستایی می‌تواند، آثار مثبت بسیاری در زمینه‌ها و ابعاد مختلف اجتماعی و اقتصادی به همراه داشته باشد. به طوری که، گردشگری، می‌تواند در پیچه‌های نوینی از شناخت، توسعه و پایداری را برای جوامع بوجود آورد (پوراحمد و همکاران، ۱۳۹۱: ۱۲۲) و موجب بالا رفتن پتانسیل‌های جوامع محلی برای توسعه، افزایش مشارکت ساکنان در زمینه حفظ میراث فرهنگی (María et al., 2015: 107)، بهبود معیشت مردم از طریق افزایش درآمد و اشتغال و تغییر آداب و رسوم محلی (Wineaster, 2014: 6)، موثر در تنوع مقاصد گردشگری و بهبود تجربه جهانی گردشگری (Carvalho et al., 2014)، توزیع عادلانه تر مزایای توسعه در جوامع محلی، رونق صنایع دستی (Xu, 2014: 82)، توسعه فعالیت‌های اقتصادی و تنوع فعالیت‌های تولیدی مناطق روستایی، افزایش میزان سرمایه‌گذاری، تولید در سطح روستا و در نهایت پایداری اقتصادی روستایی و توسعه پایدار روستایی در ابعاد مختلف می‌گردد (Byrd et al., 2009: 645). هدف اصلی بوم‌گردی حفاظت از محیط زیست، التزام به توسعه جوامع محلی و احترام به ویژگی‌های فرهنگی جوامع میزبان از جمله گزینه‌های برنامه‌ریزی است که دارای بیشترین سازگاری با مفهوم توسعه پایدار است و حتی می‌توان گفت که بیشترین سازگاری را با نظام‌های سیاسی دارد (رضوانی و همکاران، ۱۳۹۷: ۲). یکی از ویژگی‌های اساسی بوم‌گردی، توجه ویژه به جوامع محلی در کنار حفظ و حراست از محیط طبیعی و آداب و رسوم و فرهنگ آنهاست. در این راستا، توسعه اقامتگاه‌های بوم‌گردی از مؤثرترین ابزارهایی است که ضمن حفظ و رعایت اصول اساسی اکوتوریسم، نقش چشمگیری در توسعه جوامع محلی و مشارکت آنان در امور گردشگری دارد (Zeppel, 1998: 485).

## روش پژوهش

پژوهش حاضر از نظر هدف کاربردی و از نظر ماهیت و روش شناسی، توصیفی-تحلیلی است. در گردآوری اطلاعات از دو روش اسنادی و میدانی استفاده شده است. مطالعات اسنادی به کمک مروری بر ادبیات و پیشینه تحقیق انجام شده و در این مسیر تعدادی مولفه و متغیر شناسایی و پس از طی مراحل بومی‌سازی و راهنمایی کارشناسان امور توسعه گردشگری برخی از مولفه‌ها (۳ مولفه) و متغیرها (۳۹ متغیر) جهت ادامه تحقیق انتخاب شد. مطالعات میدانی از طریق مشاهده عینی و تکمیل پرسشنامه با شیوه مصاحبه از مدیران روستایی و جامعه محلی صورت پذیرفته است. از آنجایی که مطالعات به دلیل وجود ۱۱ اقامتگاه بوم‌گردی با بیش از یکسال سابقه فعالیت در ۱۱ روستای محل استقرار آنها انجام شده، ۱۱ مدیر روستایی به عنوان پاسخگو انتخاب شده که پرسشنامه مخصوص خود را تکمیل نموده اند. همچنین از آنجایی که تعداد کل خانوارهای ساکن در این ۱۱ روستا معادل ۵۸۲۸ خانوار است بر اساس فرمول کوکران ۳۶۰ سرپرست خانوار از جامعه محلی پاسخگو پرسشنامه روستایی خواهند بود. جهت سنجش روایی پرسش‌نامه از مطالعات پیشین و تایید خبرگان و استادان متخصص در زمینه مطالعات روستایی و جهت سنجش پایایی پرسش‌نامه‌ها از روش آلفای کرونباخ با تاکید بر همسانی درونی (۰/۸۹۷) استفاده شد. از آنجایی که هدف تحقیق حاضر تعیین و تحلیل نقش اقامتگاه‌های بوم‌گردی در اقتصاد روستایی است ابتدا مولفه‌های اقتصادی تاثیر گذار شناسایی و برای هر مولفه تعدادی متغیر تعریف شده است. جمع‌آوری داده‌های مورد نیاز در قالب دو مولفه ایجاد اشتغال و ارتقاء درآمد ساکنین روستایی (۲۰ متغیر) و مولفه حفظ ظرفیت‌های تولید و رونق کسب و کار (۱۹ متغیر) انجام و سپس مراحل شاخص‌سازی طی شده و نمرات شاخص‌ها به تفکیک جهت ارزیابی برآورد شده است. پس از شناسایی شاخص‌ها می‌بایست میزان تاثیر آنها سنجش شود تا بتوان سنجید که ایجاد اقامتگاه بوم‌گردی در یک روستا بیشترین و کمترین تاثیر را بر چه شاخصی خواهد گذاشت. همچنین می‌توان بررسی نمود از میان دو شاخص اقتصادی مورد بررسی، کدامیک تاثیر بیشتری از وجود اقامتگاه‌های بوم‌گردی گرفته‌اند. در این تحلیل شاخص‌های شناسایی شده به عنوان متغیرهای مستقل و اقامتگاه‌های بوم‌گردی متغیر وابسته هستند.

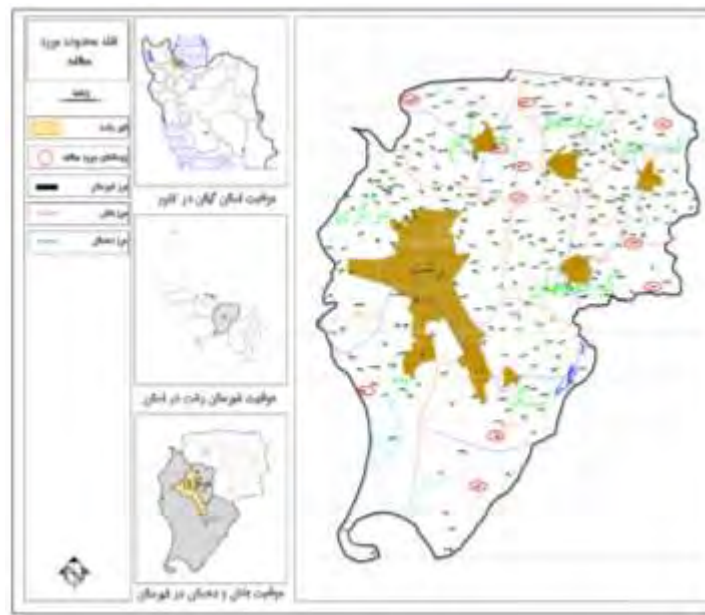
## قلمرو جغرافیایی پژوهش

قلمرو جغرافیایی پژوهش کلیه روستاهای دارای سکنه در شهرستان رشت است که حداقل دارای یک اقامتگاه بوم‌گردی دایر با بیش از یک سال سابقه فعالیت باشند. بر اساس اطلاعات اخذ شده از سازمان میراث فرهنگی ۱۲ واحد بوم‌گردی در ۱۱ روستا با مجموع ۵۸۲۸ خانوار ساکن از سال ۹۵ تا کنون مشغول به فعالیت می‌باشند. از این تعداد اقامتگاه ۹ اقامتگاه سرای فخر، کلوش سر، تی تی ناز، کاکوله، گیلان تاج، شیلان، تی تی نار، فاندركتام و تالارخانه دارای مجوز و ۳ اقامتگاه لوتکا، چی چی نی و کتوم در حال طی مراحل دریافت مجوز هستند و هم اکنون بدون مجوز مشغول به فعالیت می‌باشند. این روستاها و اقامتگاه‌های موجود در آن جامعه نمونه پژوهش حاضر را تشکیل می‌دهند. لازم به ذکر است روستاهای مذکور در ۶ بخش لشت نشاء، کوچصفهان، سنگر، خمام، خشکبیجار و مرکزی واقع شده‌اند.

جدول ۱. مشخصات روستاهای مورد مطالعه به تفکیک جمعیت و خانوار

ردیف	نام واحد	نام روستا	نام بخش	ردیف	نام واحد	نام روستا	نام بخش
۱	سرای فخر	فخرآباد	لشت نشاء	۷	تی تی ناز	کلاچاه دوم	خمام
۲	کلش سر	چولاب	کوچصفهان	۸	لوتکا	سرخشکی	خشکبیجار
۳	تی تی ناز	سراوان	سنگر	۹	تالارخانه	مرزدشت	خمام
۴	کاکوله	شهرستان	سنگر	۱۰	چی چی نی	طارمسر	کوچصفهان
۵	گیلان تاج	شهرستان	سنگر	۱۱	کتوم	سقالکسار	مرکزی
۶	شیلان	دهنه سر	خمام	۱۲	فاندركتام	اشمنانطالم	خمام

منبع، سازمان مدیریت و برنامه‌ریزی استان گیلان، ۱۴۰۰



شکل ۱. پراکنندگی جغرافیایی اقامتگاه‌های بوم‌گردی در شهرستان رشت

### یافته‌ها و بحث

در پژوهش حاضر پس از شناسایی مولفه‌های اقتصادی و متغیرهای مرتبط به آنها، پرسشنامه‌های جهت جمع‌آوری اطلاعات تهیه شد. پاسخگویان از دو گروه مدیران روستایی و جامعه محلی برای جمع‌آوری اطلاعات تشکیل شده است. مجموع پاسخگویان ۱۱ مدیر روستا و ۳۶۰ سرپرست خانوار می‌باشد. از میان پاسخگویان ۵۷/۷ درصد را مردان و ۴۲/۳ درصد را زنان تشکیل داده است. ۱۵/۱ درصد از پاسخگویان در رده سنی ۲۹-۲۰ سال، ۴۲/۶ درصد در رده سنی ۳۹-۳۰ سال، ۲۲/۴ درصد در رده سنی ۴۹-۴۰ سال، ۱۴/۳ درصد در رده سنی ۵۹-۵۰ سال و ۵/۶ درصد ۶۰ سال و بیشتر می‌باشند. به طور کل پاسخگویان دارای تحصیلات بوده‌اند. در ادامه خلاصه اطلاعات جمع‌آوری شده توسط این دو گروه و مشاهدات میدانی آورده شده است.

جدول ۲. اطلاعات توصیفی پاسخگویان

شاخص	متغیر	فراوانی	درصد	شاخص	متغیر	فراوانی	درصد
جنس	مرد	۲۱۴	۵۷٫۷	تحصیلات	دیپلم و زیر دیپلم	۲۵۰	۶۷٫۴
	زن	۱۵۷	۴۲٫۳		کاردانی	۵۰	۱۴٫۵
	۲۰-۲۹	۵۶	۱۵٫۱		کارشناسی	۶۶	۱۷٫۸
	۳۰-۳۹	۱۵۸	۴۲٫۶		کارشناسی ارشد و بالاتر	۵	۱٫۲
سن	۴۰-۴۹	۸۳	۲۲٫۴	شغل	دهیار	۱۱	۳
	۵۰-۵۹	۵۳	۱۴٫۳		کشاورز	۱۸۹	۵۰٫۹
	۶۰ بیشتر	۲۱	۵٫۶		صنعت و خدمات	۱۳۸	۳۷٫۲
					خانه دار و بیکار	۳۳	۸٫۹

### اقامتگاه‌های بوم‌گردی و ایجاد اشتغال و ارتقاء درآمد ساکنین روستایی

اطلاعات اسنادی کاملی در مورد تعداد شاغل و بیکار در سال برپایی اقامتگاه‌های بوم‌گردی و هم اکنون وجود ندارد اما بر اساس پرسش از دهیار روستاهای مورد مطالعه و همچنین شاغلینی که بومی بوده و هم اکنون به طور مستقیم یا غیر مستقیم در اقامتگاه‌های بوم‌گردی مشغول به فعالیت هستند می‌توان نتیجه گرفت که وجو اقامتگاه بوم‌گردی در یک روستا سبب افزایش تعداد شاغلین شده همچنین به دلیل ایجاد بازارهای محلی، فروشگاه‌های فروش مواد غذایی و صنایع دستی می‌توان نتیجه گرفت درآمد



ساکنین افزایش داشته البته این میزان هنوز آنقدر کافی نبوده که بتواند ساکنین محلی را راضی نماید به همین دلیل در بسیاری از مصاحبه‌ها ناراضییتی دیده شده است ولی امید است با اضافه شدن عمر این اقامتگاهها و رونق بیشتر آنها، نقش اصلی خود را ایفا نمایند و سبب ایجاد اشتغال و ارتقاء درآمد بیشتر برای ساکنین شوند.

جدول ۳. تعداد اشتغال مستقیم و غیر مستقیم ایجاد شده توسط اقامتگاههای بوم گردی

اشتغال	سرای فخر	کلوش سر	نی نر	کاکوله	چلان تاج	شیلان	نی نر	فاندرکام	تلاز خانه	انگک	نی نر	مجموع
مستقیم (نفر)	۵	۴	۵	۲	۹	۵	۶	۰	۷	۶	۲	۳
غیر مستقیم (خانوار)	۵	۶	۷	۳	۴	۴	۳	۳	۱۵	۸	۶	۴

اطلاعات میدانی و کسب شده از طریق پرسشنامه در مورد متغیرهای مورد بررسی در زمینه اشتغال و ارتقاء درآمد در جدول (۴) آمده است. لازم به ذکر است این اطلاعات از دهیاران روستاهای مورد مطالعه و جامعه محلی (سرپرستان خانوار) بدست آمده است.

جدول ۴. نظرات پاسخگویان در رابطه با متغیرهای ایجاد اشتغال و ارتقاء درآمد

مولفه	ندارد	خیلی کم	متوسط	زیاد	خیلی زیاد	میانگین	انحراف معیار
ایجاد فرصت‌های شغلی	تعداد درصد	۰ ۰/۰۰	۲۱ ۵/۸۳	۲۱۵ ۵۹/۷۲	۱۰۴ ۲۸/۸۹	۲۰ ۵/۵۶	۰ ۰/۰۰
ایجاد فرصت‌های شغلی جدید برای جوانان	تعداد درصد	۰ ۰/۰۰	۳۵ ۹/۷۲	۲۱۵ ۵۹/۷۲	۹۰ ۲۵/۰۰	۲۰ ۵/۵۶	۰ ۰/۰۰
ایجاد فرصت‌های شغلی جدید برای زنان	تعداد درصد	۰ ۰/۰۰	۲۱ ۵/۸۳	۱۹۲ ۵۳/۳۳	۱۱۳ ۳۱/۳۹	۳۴ ۹/۴۵	۰ ۰/۰۰
تنوع فرصت‌های شغلی	تعداد درصد	۲۱ ۵/۸۳	۲۳ ۶/۳۹	۱۱۳ ۳۱/۳۹	۱۵۲ ۴۲/۲۲	۵۱ ۱۴/۱۷	۰ ۰/۰۰
رونق و توسعه ی صنایع دستی و بومی	تعداد درصد	۲۳ ۶/۳۹	۳۵ ۹/۷۲	۴۲ ۱۱/۶۷	۲۲۰ ۶۱/۱۱	۴۰ ۱۱/۱۱	۰ ۰/۰۰
بالا رفتن قیمت صنایع دستی و بومی	تعداد درصد	۱۱۴ ۳۱/۶۷	۰ ۰/۰۰	۹۳ ۲۵/۸۳	۱۵۳ ۴۲/۵۰	۰ ۰/۰۰	۰ ۰/۰۰
ایجاد و توسعه کارآفرینی	تعداد درصد	۲۳ ۶/۳۹	۲۱ ۵/۸۳	۹۳ ۲۵/۸۳	۱۸۰ ۵۰/۰۰	۲۳ ۵/۵۶	۲۳ ۶/۳۹
تغییر کاربری زمین	تعداد درصد	۵۹ ۱۶/۳۸	۲۰ ۵/۵۶	۲۱ ۵/۸۳	۱۰۵ ۲۹/۱۷	۱۵۵ ۴۳/۰۶	۰ ۰/۰۰
افزایش قیمت زمین و مسکن	تعداد درصد	۲۳ ۶/۳۹	۵۱ ۱۴/۱۷	۲۱ ۵/۸۳	۳۷ ۱۰/۲۸	۲۱۴ ۵۹/۴۴	۱۴ ۳/۸۹
سوداگری و خرید و فروش زمین در روستا	تعداد درصد	۲۳ ۶/۳۹	۵۱ ۱۴/۱۷	۲۱ ۵/۸۳	۴۰ ۱۱/۱۱	۲۱۱ ۵۸/۶۱	۱۴ ۳/۸۹
بهبود اقتصادی محلی	تعداد درصد	۱۲۷ ۳۵/۲۸	۷۲ ۲۰/۰۰	۴۵ ۱۲/۵۰	۹۶ ۲۶/۶۷	۲۰ ۵/۵۵	۰ ۰/۰۰
افزایش درآمد روستایی	تعداد درصد	۱۴ ۳/۸۹	۶۹ ۱۹/۱۷	۱۳۲ ۳۶/۶۷	۱۱۳ ۳۱/۳۹	۲۸ ۷/۷۸	۴ ۱/۱۰
ثبات و امنیت شغلی	تعداد درصد	۱۵ ۴/۱۷	۱۳۵ ۳۷/۵۰	۱۱۱ ۳۰/۸۳	۸۴ ۲۳/۳۳	۹ ۲/۵۰	۶ ۱/۶۷
افزایش اشتغال موقت، پاره وقت و فصلی	تعداد درصد	۱۳ ۳/۶۱	۶۴ ۱۷/۷۸	۱۸۵ ۵۱/۳۹	۵۹ ۱۶/۳۹	۳۲ ۸/۸۹	۷ ۱/۹۴
افزایش توان خانوارها برای تامین هزینه زندگی	تعداد درصد	۶۸ ۱۸/۸۹	۱۲۳ ۳۴/۱۷	۸۸ ۲۴/۴۴	۶۶ ۱۸/۳۳	۱۲ ۳/۳۳	۳ ۰/۸۴
افزایش پس انداز خانوارها	تعداد	۱۶۳	۷۲	۵۱	۶۴	۸	۲

								درصد	۴۵/۲۸	۲۰/۰۰	۱۴/۱۷	۱۷/۷۸	۲/۲۲	-/۵۵
افزایش توانایی خانوارها در تهیه مسکن موردنیاز	تعداد	۱۹۶	۴۰	۶۵	۱۸/۰۶	۱۱/۱۱	۵۴/۴۴	درصد	۵۴/۴۴	۱۱/۱۱	۱۸/۰۶	۱۳/۳۳	۳/۰۶	-/۰۰
افزایش قدرت خرید ساکنان بومی و محلی	تعداد	۵۱	۱۱۱	۱۱۲	۳۰/۸۳	۳۱/۱۱	۱۴/۱۷	درصد	۱۴/۱۷	۳۰/۸۳	۳۱/۱۱	۲۱/۱۱	۲/۷۸	-/۰۰
افزایش سطح رفاه و کیفیت زندگی	تعداد	۹۴	۸۰	۱۰۹	۳۲/۲۲	۲۲/۲۲	۲۶/۱۱	درصد	۲۶/۱۱	۳۲/۲۲	۲۲/۲۲	۱۸/۳۳	۱/۹۴	۱/۱۲
بهبود سطح زندگی مردم	تعداد	۱۰۲	۹۳	۸۹	۲۵/۸۳	۲۴/۷۲	۲۸/۳۳	درصد	۲۸/۳۳	۲۵/۸۳	۲۴/۷۲	۱۵/۵۶	۵/۵۶	-/۰۰

نتایج این نظر سنجی نشان می‌دهد از دیدگاه پاسخگویان ایجاد اقامتگاه‌های بوم‌گردی بیشترین تاثیر را بر افزایش قیمت زمین و مسکن (با میانگین ۳/۱۴) و کمترین تاثیر را بر افزایش توانایی خانوارها در تهیه مسکن موردنیاز (با میانگین ۰/۹۹) داشته است.

### اقامتگاه‌های بوم‌گردی و حفظ ظرفیت‌های تولید و رونق کسب و کار

حفظ ظرفیت‌های تولید و رونق کسب‌وکار از اهداف هر گونه برنامه‌ریزی روستایی است زیرا به‌طور مستقیم بر کیفیت زندگی ساکنان تاثیر می‌گذارد و این تاثیر خود را در ابعاد مختلف توسعه بروز می‌دهد. بنابراین اگر بتوان عاملی محرک در محیط‌های روستایی شناسایی نمود که بتواند اندکی تحرک در این زمینه ایجاد کند گامی مهمی به سمت توسعه روستاها برداشته‌ایم. ایجاد اقامتگاه‌های بوم‌گردی می‌تواند یکی از این موتورهای محرک برای محیط‌های روستایی باشد که با حفظ محیط زیست می‌تواند ظرفیت‌های تولید را حفظ و رونق کسب‌وکار شود. این رونق در روستاهای مورد مطالعه اغلب در زمینه فروش محصولات محلی، صنایع دستی و یا حتی غذاهای محلی بوده است به همین دلیل زمانی که از یک فرد رستوراندار، فروشنده صنایع دستی و یا حتی یک مغازه دار در مورد اثرات ایجاد اقامتگاه بوم‌گردی پرسش شد پاسخ‌های مثبتی دریافت شد اما در مقابل زمانی که از یک کشاورز سؤال نمودیم دیدگاه منفی خود را منتقل نمود زیرا آنها معتقدند با حضور بوم گردان نیز منفعتی نصیبشان نخواهد شد. البته احتمال این مسئله وجود دارد که نظرات این چینی به دلیل جوان بودن اقامتگاه‌های بوم‌گردی در مکان استقرار خود بوده است. اطلاعات میدانی و کسب شده از طریق پرسشنامه در مورد متغیرهای مورد بررسی در زمینه حفظ ظرفیت‌های تولید و رونق کسب و کار در جدول (۵) آمده است.

جدول ۵. نظرات پاسخگویان در رابطه با متغیرهای حفظ ظرفیت‌های تولید و رونق کسب و کار

مولفه	ندارد	خیلی کم	کم	متوسط	زیاد	خیلی زیاد	میانگین	انحراف معیار
افزایش سرمایه گذاری در زمینه فعالیت‌های تولیدی مرتبط با گردشگری	تعداد	۲۱	۴۳	۹۶	۷۳	۰	۱/۹۱	۱/۶۰
	درصد	۵/۸۳	۱۱/۹۴	۲۶/۶۷	۲۰/۲۸	-/۰۰		
افزایش سرمایه گذاری در زمینه تأسیسات زیربنایی مرتبط با گردشگری	تعداد	۲۳	۲۳	۹۰	۱۳۵	۰	۲/۴۴	۱/۶۲
	درصد	۶/۳۹	۶/۳۹	۲۵/۰۰	۳۷/۵۰	-/۰۰		
افزایش سرمایه گذاری در زمینه خدمات رفاهی مربوط به گردشگری منطقه	تعداد	۰	۸۸	۵۶	۱۱۳	۰	۲/۲۱	۱/۵۹
	درصد	۰/۰۰	۲۴/۴۴	۱۵/۵۶	۳۱/۳۹	-/۰۰		
افزایش سرمایه گذاری افراد بومی در گردشگری منطقه	تعداد	۰	۶۵	۹۳	۱۶۴	۰	۲/۹۶	۱/۲۶
	درصد	-/۰۰	۱۸/۰۶	۲۵/۸۳	۴۵/۵۵	-/۰۰		
جذب سرمایه‌های بخش خصوصی در گردشگری منطقه	تعداد	۷۲	۸۷	۲۰	۰	۰	۰/۸۵	۰/۹۷
	درصد	۲۰/۰۰	۲۴/۱۷	۵/۵۵	-/۰۰	-/۰۰		
جذب سرمایه‌های خارجی در گردشگری منطقه	تعداد	۱۴	۰	۰	۰	۰	۰/۰۴	۰/۱۹
	درصد	۳/۸۹	۰/۰۰	۰/۰۰	۰/۰۰	۰/۰۰		
جذب سرمایه‌های بخش دولتی در گردشگری منطقه	تعداد	۱۴	۲۳	۲۰	۰	۰	۰/۳۳	۰/۸۳
	درصد	۳/۸۹	۶/۳۹	۵/۵۵	-/۰۰	-/۰۰		
میزان سرمایه گذاری در مشاغل سنتی	تعداد	۲۱	۱۹۴	۵۷	۱۴	۰	۱/۷۷	۱/۰۷
	درصد	۵/۸۳	۵۲/۸۹	۱۵/۸۳	۳/۸۹	-/۰۰		

۰/۸۴	۲/۳۰	۰	۳۴	۹۳	۱۷۹	۵۴	۰	تعداد	گسترش فعالیت‌های بخش زراعی،
		۰/۰۰	۹/۴۵	۲۵/۸۳	۴۹/۷۲	۱۵/۰۰	۰/۰۰	درصد	باغی و دامی
۰/۷۸	۲/۲۰	۰	۲۰	۹۳	۱۸۶	۶۱	۰	تعداد	توسعه صادرات برخی از محصولات
		۰/۰۰	۵/۵۶	۲۵/۸۳	۵۱/۶۷	۱۶/۹۴	۰/۰۰	درصد	محلی
۰/۸۲	۱/۶۳	۰	۰	۴۳	۱۷۷	۱۰۳	۳۷	تعداد	بازاریابی درست برای فروش
		۰/۰۰	۰/۰۰	۱۱/۹۴	۴۹/۱۷	۲۸/۶۱	۱۰/۲۸	درصد	تولیدات محلی
۱/۴۵	۱/۴۲	۰	۴۵	۵۱	۶۳	۵۱	۱۵۰	تعداد	بهبود کیفیت صنایع دستی
		۰/۰۰	۱۲/۴۹	۱۴/۱۷	۱۷/۵۰	۱۴/۱۷	۴۱/۶۷	درصد	
۱/۲۳	۰/۸۶	۰	۰	۷۶	۲۰	۴۲	۲۲۲	تعداد	توسعه شرکت‌های کوچک و
		۰/۰۰	۰/۰۰	۲۱/۱۰	۵/۵۶	۱۱/۶۷	۶۱/۶۷	درصد	متوسط تولید صنایع دستی
۰/۵۸	۰/۱۲	۰	۰	۱۴	۰	۰	۳۴۶	تعداد	سرمایه گذاری در بخش گیاهان
		۰/۰۰	۰/۰۰	۳/۸۹	۰/۰۰	۰/۰۰	۹۶/۱۱	درصد	دارویی و طب سنتی
۱/۱۰	۰/۴۷	۰	۱۴	۲۲	۲۳	۰	۳۰۱	تعداد	ایجاد زیرساخت (گاز، پارکینگ،
		۰/۰۰	۳/۸۹	۶/۱۱	۶/۳۹	۰/۰۰	۸۳/۶۱	درصد	آسفالت معابر و ...)
۱/۰۴	۱/۹۹	۲	۱۶	۱۰۸	۱۱۳	۹۴	۲۷	تعداد	بهبود عملکرد نهادهای محلی
		۰/۵۶	۴/۴۴	۳۰/۰۰	۳۱/۳۹	۲۶/۱۱	۷/۵۰	درصد	
۱/۰۵	۱/۲۹	۰	۶	۳۵	۱۲۴	۸۸	۱۰۷	تعداد	دسترسی روستائیان به خدمات مالی
		۰/۰۰	۱/۶۸	۹/۷۲	۳۴/۴۴	۲۴/۴۴	۲۹/۷۲	درصد	و اعتباری
۱/۲۳	۱/۹۸	۷	۱۸	۱۰۹	۱۱۷	۴۵	۶۴	تعداد	ایجاد بازار جدید برای تولیدات
		۱/۹۴	۵/۰۰	۳۰/۲۸	۳۲/۵۰	۱۲/۵۰	۱۷/۷۸	درصد	محلی
۱/۱۵	۲/۲۸	۱۰	۳۴	۱۱۴	۱۱۳	۶۵	۲۴	تعداد	سهیم کردن مردم محلی در
		۲/۷۷	۹/۴۴	۳۱/۶۷	۳۱/۳۹	۱۸/۰۶	۶/۶۷	درصد	درآمدهای حاصل از بومگردی

نتایج نشان می‌دهد از دیدگاه پاسخگویان، ایجاد اقامتگاه‌های بوم‌گردی بیشترین تاثیر افزایش سرمایه‌گذاری افراد بومی در گردشگری (با میانگین ۲/۹۶) و کمترین تاثیر را بر جذب سرمایه‌های خارجی در گردشگری منطقه (با میانگین ۰/۰۴) داشته است. حال پس از شناسایی مولفه‌ها و متغیرهایشان، جهت ارزیابی می‌بایست مراحل شاخص‌سازی طی شود. هدف از تنظیم شاخص‌ها شناخت کمی و دقیق شرایط موجود در ابعاد مختلف و در محدوده مورد مطالعه است. شاخص‌های مورد بررسی در پژوهش حاضر شامل شاخص اشتغال و ارتقاء درآمد و شاخص حفظ ظرفیت‌های تولید و رونق کسب و کار می‌باشد جهت رسیدن به شاخص‌های تحقیق ابتدا متغیرها به تفکیک وارد محیط نرم‌افزار آماری SPSS شده و به شاخص تبدیل می‌شوند. برای این منظور ابتدا گویه‌ها رند می‌شوند (تقسیم بر تعداد کل پاسخگویان و ضرب در ۱۰۰) و سپس گویه‌های منفی به گویه‌های مثبت تبدیل خواهد شد. زیرا برای سنجش نیاز به شاخص‌های هم ارزش داریم تا بتوان تصمیم‌گیری و مقایسه درستی انجام دهیم. جهت تبدیل گویه‌های منفی به مثبت بایستی آنها را از عددی ثابت کم نموده و یا معکوس نماییم. در پژوهش حاضر از روش معکوس نمودن استفاده شده است. گویه‌های منفی پژوهش عبارتند از تغییر کاربری زمین (منظور تغییر کاربری‌های سبز به کاربری‌های ساخته شده می‌باشد) و سوداگری و خرید و فروش زمین در روستا. برای تکمیل مراحل شاخص‌سازی باید اطلاعات عددی بدست آمده تا این مرحله را رفع اختلاف مقیاس نمود. برای این منظور از روش استاندارد نمودن استفاده شده و سپس به شاخص‌ها وزن می‌دهیم. برای وزن دهی از روش نظر داوران استفاده شده است. در نهایت وزن بدست آمده را در شاخص‌های رفع اختلاف مقیاس شده اعمال و میانگین شاخص‌ها را محاسبه می‌نماییم و در ادامه مراحل پژوهش از شاخص‌ها برای انجام عملیات کمی استفاده خواهد شد. در جدول زیر نتیجه مراحل شاخص‌سازی آمده است (جدول ۶).

جدول ۶. نظرات پاسخگویان در رابطه با متغیرهای حفظ ظرفیت‌های تولید و رونق کسب و کار

ردیف	مولفه	شاخص	میانگین	ردیف	مولفه	شاخص	میانگین
۱	ایجاد فرصت‌های شغلی	ایجاد فرصت‌های شغلی	۵/۵۸	۲۱	افزایش سرمایه‌گذاری در زمینه فعالیت‌های تولیدی مرتبط با گردشگری	افزایش سرمایه‌گذاری در زمینه فعالیت‌های تولیدی مرتبط با گردشگری	۳/۶۱
۲		ایجاد فرصت‌های شغلی جدید برای جوانان	۵/۵۸	۲۲		افزایش سرمایه‌گذاری در زمینه تأسیسات زیربنایی مرتبط با گردشگری	۳/۳۶
۳		ایجاد فرصت‌های شغلی جدید برای زنان	۷/۸۱	۲۳		افزایش سرمایه‌گذاری در زمینه خدمات رفاهی مربوط به گردشگری منطقه	۳/۱۸

۳/۹۹	افزایش سرمایه‌گذاری افراد بومی در گردشگری	۲۴	۶/۳۰	تنوع فرصت‌های شغلی	۴
۱/۶۶	جذب سرمایه‌های بخش خصوصی در گردشگری	۲۵	۷/۳۱	رونق و توسعه صنایع دستی و بومی	۵
۰/۰۴	جذب سرمایه‌های خارجی در گردشگری منطقه	۲۶	۳/۰۵	بالا رفتن قیمت صنایع دستی و بومی	۶
۰/۳۵	جذب سرمایه‌های بخش دولتی در گردشگری	۲۷	۵/۲۲	ایجاد و توسعه کارآفرینی	۷
۴/۴۳	میزان سرمایه‌گذاری در مشاغل سنتی	۲۸	۳/۷۳	تغییر کاربری زمین	۸
۵/۵۸	گسترش فعالیت‌های بخش زراعی، باغی و دامی	۲۹	۴/۱۸	افزایش قیمت زمین و مسکن	۹
۵/۵۷	توسعه صادرات برخی از محصولات محلی	۳۰	۴/۱۸	سوداگری و خرید و فروش زمین در روستا	۱۰
۴/۰۰	بازاریابی درست برای فروش تولیدات محلی	۳۱	۳/۶۱	بهبود اقتصادی محلی	۱۱
۳/۲۵	بهبود کیفیت صنایع دستی	۳۲	۵/۳۶	افزایش درآمد روستایی	۱۲
۲/۹۹	توسعه شرکت‌های کوچک و متوسط تولید صنایع دستی	۳۳	۴/۲۷	ثبات و امنیت شغلی	۱۳
۰/۰۴	سرمایه‌گذاری در بخش گیاهان دارویی و طب سنتی	۳۴	۶/۴۵	افزایش اشتغال موقت، پاره وقت و فصلی	۱۴
۰/۳۷	ایجاد زیرساخت (گاز، پارکینگ، آسفالت معابر و ...)	۳۵	۳/۶۲	افزایش توان خانوارها برای تامین هزینه زندگی	۱۵
۴/۱۳	بهبود عملکرد نهادهای محلی	۳۶	۱/۲۲	افزایش پس انداز خانوارها	۱۶
۲/۳۵	دسترسی روستائیان به خدمات مالی و اعتباری	۳۷	۱/۰۲	افزایش توانایی خانوارها در تهیه مسکن موردنیاز	۱۷
۳/۶۷	ایجاد بازار جدید برای تولیدات محلی	۳۸	۳/۸۳	افزایش قدرت خرید ساکنان بومی و محلی	۱۸
۵/۲۰	سهیم کردن مردم محلی در درآمدهای حاصل از بوم‌گردی	۳۹	۳/۳۰	افزایش سطح رفاه و کیفیت زندگی	۱۹
			۳/۲۰	بهبود سطح زندگی مردم	۲۰

بر اساس نتایج بدست آمده از مراحل شاخص سازی مشخص شد در مولفه اشتغال و ارتقاء درآمد شاخص ایجاد فرصت‌های شغلی جدید برای زنان با عدد ۷/۸۱ بیشترین میانگین و شاخص افزایش توانایی خانوارها در تهیه مسکن موردنیاز با عدد ۱/۰۲ کمترین میانگین را داراست این بدان معنی است که ایجاد اقامتگاه‌های بوم‌گردی بیشترین تاثیر را بر اشتغال زنان و کمترین تاثیر را بر افزایش توانایی خانوارها در تهیه مسکن داشته است. در مولفه حفظ ظرفیت های تولید و رونق کسب و کار شاخص گسترش فعالیت‌های بخش زراعی، باغی و دامی (فعالیت مردم بومی) با عدد ۵/۵۸ بیشترین میانگین و شاخص سرمایه گذاری در بخش گیاهان دارویی و طب سنتی با عدد ۰/۰۴ کمترین میانگین را داراست این بدان معنی است که ایجاد اقامتگاه‌های بوم‌گردی بیشترین تاثیر را بر گسترش فعالیت‌های مردم بومی و کمترین تاثیر را بر سرمایه گذاری در بخش گیاهان دارویی و طب سنتی داشته است. حال با جمع بندی کلی تمامی مولفه‌های در می‌یابیم شاخص ایجاد فرصت‌های شغلی جدید برای زنان با عدد ۷/۸۱ بیشترین میانگین و شاخص سرمایه گذاری در بخش گیاهان دارویی و طب سنتی با عدد ۰/۰۴ کمترین میانگین را داراست. در نهایت پس از شناسایی و ارزیابی شاخص‌های اقتصادی ناشی از ایجاد اقامتگاه‌های بوم‌گردی در روستاهای مورد مطالعه می‌بایست بررسی نمود که آیا برپایی اقامتگاه بوم‌گردی در محدوده مورد مطالعه بر دو شاخص شناسایی شده تاثیری داشته است. برای آزمون این تاثیرپذیری از تحلیل رگرسیون استفاده شده است. پس از بررسی پیش فرض های لازم جهت آزمون رگرسیون (نرمال بودن مقادیر خطا، استقلال مقادیر خطا و خطی بودن رابطه متغیرهای مستقل و وابسته) مشخص شد مجاز به استفاده از این آزمون آماری جهت تحلیل بیشتر هستیم در گام اول برای سنجش قابلیت تعمیم نتیجه این آزمون به کل جامعه از آماره  $t$  استفاده می‌شود.

#### جدول ۷. نتایج آزمون $t$ تک نمونه‌ای برای مولفه اشتغال و ارتقاء درآمد

شاخص	میانگین	آماره $t$	درجه آزادی	معناداری دو دامنه ای	تفاوت میانگین	سطح اطمینان (۹۵ درصد)
						حد بالا حد پایین
اشتغال و ارتقاء درآمد	۴/۴۴	۳/۶۱۵	۱۹	۰/۰۰۲	۱/۴۴	۲/۲۷۵۳ ۰/۶۰۶۷
ظرفیت تولید	۳/۰۴	۰/۱۰	۱۸	۰/۰۰۲	۰/۰۴	۰/۸۰ -۰/۸۲
بوم گردی	۸/۰۰	۱۱/۲۶	۵۴	۰/۰۰۰	۵/۰۱	۴/۱۲ ۵/۹۰

نتایج آماره  $t$  نشان می‌دهد سطح معناداری کمتر از خطا است ( $P < 0.05$ ) بنابراین آزمون معنادار بوده و نتایج آن قابل تعمیم به کل جامعه است. حال برای یافتن تاثیر متغیرهای مستقل بر متغیر وابسته (منظور برپایی اقامتگاه‌های بوم‌گردی که به اختصار بوم گردی نامیده شده است) از رگرسیون دو متغیره (رگرسیون خطی ساده) استفاده شده است. شیوه مورد استفاده در این آزمون شیوه همزمان می‌باشد. جداول زیر نتیجه این آزمون را نشان می‌دهد. در ابتدای این آزمون ضریب همبستگی اندازه گیری می‌شود (ضریب همبستگی پیرسون) تا بررسی شود آیا شاخص‌های مورد نظر از نظر معناداری در سطح مناسبی قرار دارند.

جدول ۸. ضریب همبستگی پیرسون - مدل رگرسیون دو متغیره مولفه اشتغال و ارتقاء درآمد

شیوه	میانگین	انحراف معیار	ضریب همبستگی پیرسون		معناداری یک دامنه ای
			بوم‌گردی	اشتغال و ارتقاء درآمد	
Enter	۴/۴۴	۱/۷۸	۰/۸۵۶	۱	۰/۰۰۰
	۳/۰۴	۱/۷۹	۰/۰۲	۱	۰/۰۰۰
	۸/۰۰	۳/۳۰	۱	۰/۸۵۶	۰/۰۰۰

نتایج ضریب همبستگی با عدد ۰/۰۰۰ نشانگر معناداری تحلیل می‌باشد. بنابراین می‌توان نتایج باقی جداول را پذیرفت.

جدول ۹. نتیجه آزمون رگرسیون خطی با شیوه همزمان

F	R <sup>2</sup>	R	معناداری	t	مجموع مربعات ضریب غیر استاندارد		متغیرهای پیش بین
					ضریب استاندارد	B	
۲۱۵/۴۹	۰/۷۳۲	۰/۸۵۶	۰/۰۰۰	۷/۰۱۵	۰/۸۵۶	۰/۱۲۳	ایجاد اشتغال و ارتقاء درآمد
۰/۰۰۶	۰/۰۰۰۳	۰/۰۳	۰/۰۰۰	۰/۰۸	۰/۰۲	۰/۲۴	حفظ ظرفیتهای تولید و رونق کسب و کار

نتایج آزمون نشان می‌دهد pvalue کمتر از ۰/۰۵ است بنابراین شاخص‌های اقتصادی مورد مطالعه بر اقامتگاه‌های بوم‌گردی تاثیر می‌گذارند. در این میان تاثیر ایجاد اشتغال و ارتقاء درآمد ساکنین روستایی (متغیر مستقل ۷۳ درصد از تغییرات متغیر وابسته را پیش بینی می‌کند) بیشتر از شاخص حفظ ظرفیتهای تولید و رونق کسب و کار است. به عبارتی تاثیر اقامتگاه بوم‌گردی بر شاخص اشتغال و ارتقاء درآمد ساکنین روستایی بیشتر بوده است.

## نتیجه‌گیری

همانطور که بیان شد بوم‌گردی به عنوان بخشی از گردشگری می‌تواند پیامدهای اقتصادی مثبت بی شماری برای سکونتگاه‌های روستایی محل استقرار خود داشته باشد. ظهور اقامتگاه‌های بوم‌گردی در بسیاری از روستاهای کشور توانسته این ادعا را ثابت نماید. برای اثبات این ادعا نیاز است بتوان به کمک شاخص‌ها موضوع را مورد سنجش و ارزیابی قرار داد. در تحقیق حاضر سعی شده است این امر بررسی شود. هرچند محققانی چون استیل، واندر، تیسدل، یاکوب و همکاران، استرونا، ماجا و ولادانا، جعفر و همکاران، سنپیکول، کیم و همکاران، واندریاد و همکاران، شمس و همکاران، کلانتری خلیل آباد و همکاران، عینالی و همکاران، سادات و همکاران، شیعه و فتاحی، فاضل نیا و معصومی جشنی، ناظمی، ریسی دهکردی و عباسی، روشنعلی و ریاحی، حیدری و اکبری، عزیزی و همکاران به دنبال یافتن جنبه‌های اقتصادی، مدل، مزایا و مشوق‌های اقتصادی بوم‌گردی در راستای توسعه جامعه محلی، توسعه پایدار و توانمندسازی اقتصاد روستایی بوده و جایگاه اقتصادی گردشگری در توسعه پایدار و نقش اکوتوریسم در مناطق روستایی و توسعه منطقه‌ای بوده‌اند اما هیچ کدام شاخص‌های موثر در ارزیابی را ارائه ننموده‌اند. محدوده مورد مطالعه تمامی روستاهای شهرستان رشت می‌باشد که دارای یک اقامتگاه بوم‌گردی با بیش از یک سال سابقه فعالیت باشند در این میان در روستاهایی که دارای اقامتگاه‌های بدون مجوز (در تلاش برای دریافت مجوز هستند) نیز مطالعات صورت پذیرفته است. هر چند موضوع بوم‌گردی در شهرستان رشت به دلیل جاذبه‌های فراوانی از گذشته مطرح بوده است اما اغلب اقامتگاه‌های بوم‌گردی جوان هستند و می‌توان ادعا نمود نتایج بدست آمده از این پژوهش در سالهای آینده تقویت خواهد شد.

شناسایی شاخص‌های اقتصادی جهت تحلیل نقش اقامتگاه‌های بوم‌گردی بر اساس مطالعات اسنادی و راهنمایی کارشناسان گردشگری انجام شد و پس از بررسی‌های میدانی تعدادی از آنها حذف و دو مولفه ایجاد اشتغال و ارتقاء درآمد ساکنین روستایی (۲۰ متغیر) و حفظ ظرفیتهای تولید و رونق کسب و کار (۱۹ متغیر) شناسایی شدند. اطلاعات مورد نیاز این دو مولفه از مدیران محلی (دهیاران) و جامعه محلی (سرپرستان خانوار در روستاهای مورد مطالعه) جمع‌آوری و پس از طی مراحل شاخص‌سازی مورد سنجش قرار گرفتند. نتایج نشان داد در مولفه اشتغال و ارتقاء درآمد شاخص ایجاد فرصتهای شغلی جدید برای زنان بیشترین میانگین و



شاخص افزایش توانایی خانوارها در تهیه مسکن موردنیاز کمترین میانگین را داراست این بدان معنی است که در مولفه اول ایجاد اقامتگاه‌های بوم‌گردی بیشترین تاثیر را بر اشتغال زنان و کمترین تاثیر را بر افزایش توانایی خانوارها در تهیه مسکن داشته است. در مولفه حفظ ظرفیت‌های تولید و رونق کسب و کار شاخص گسترش فعالیت‌های بخش زراعی، باغی و دامی (فعالیت مردم بومی) بیشترین میانگین و شاخص سرمایه‌گذاری در بخش گیاهان دارویی و طب سنتی کمترین میانگین را داراست این بدان معنی است که ایجاد اقامتگاه‌های بوم‌گردی بیشترین تاثیر را بر گسترش فعالیت‌های مردم بومی و کمترین تاثیر را بر سرمایه‌گذاری در بخش گیاهان دارویی و طب سنتی داشته است. با جمع بندی کلی تمامی مولفه‌های درمی یابیم شاخص ایجاد فرصت‌های شغلی جدید برای زنان بیشترین میانگین و شاخص سرمایه‌گذاری در بخش گیاهان دارویی و طب سنتی کمترین میانگین را داراست. سپس به کمک تحلیل رگرسیون نشان داده شد ارتباط بین اقامتگاه‌های بوم‌گردی و شاخص‌های یافت شده و یک ارتباط موثر است و در این میان تاثیر اقامتگاه بوم‌گردی بر شاخص اشتغال و ارتقاء درآمد ساکنین روستایی بیشتر بوده است. با توجه به بررسی‌ها میدانی و درک موضوع در محدود مطالعه پیشنهادهایی ارائه می‌شود:

۱. اهمیت دادن به بحث آموزش در اقامتگاه‌های بوم‌گردی، در روستاهای محل استقرار، به روستاییان و مدیران روستایی.
۲. آگاه سازی روستاییان از اهمیت حفظ معماری بومی و تاثیر وجودی اقامتگاه‌های بوم‌گردی و سهیم نمودن آنها در منافع ظهور اقامتگاه‌های بوم‌گردی.
۳. طراحی برنامه‌ریزی جهت جذب گردشگر و نصب مسیر بوم‌گردی از هر اقامتگاه به سایر اقامتگاه‌ها و مراکز مربوط.
۴. برنامه‌ریزی و ارائه راهکار برای حل مشکلاتی از قبیل وجود خانه‌هایی که با قیمت بسیار کمتر خدمات لازم را به گردشگران در سطح روستاها می‌دهند و بسیاری از گردشگران نیز به دلیل ارزان بودن قیمت جذب آنها می‌شوند.
۵. ارائه برنامه‌هایی جهت سرمایه‌گذاری در روستا و واگذاری تسهیلات بانکی با شرایط آسان‌تر به بومیانی که قصد سرمایه‌گذاری دارند.
۶. زمینه سازی برای گردآوری اطلاعات در زمینه فرهنگ، آداب و رسوم، فولکلور، هنرهای بومی و... و نیز تلاش برای احیای آنچه در گذشته وجود داشته و اکنون از بین رفته است مانند بازی‌ها و جشنواره‌های بومی.
۷. تخصیص بودجه دولتی مناسب برای حمایت و توسعه اقامتگاه‌های بوم‌گردی با توجه به جنبه‌های درآمدی و اشتغالی آن.
۸. توجه بیش از پیش به ملاحظات زیست محیطی به ویژه در نحوه پذیرایی.

## تقدیر و تشکر

این مقاله مستخرج از رساله دکتری رشته جغرافیا و برنامه‌ریزی روستایی بوده که در دانشگاه آزاد اسلامی واحد رشت از آن دفاع شده است.

## منابع

- آذر نیوند، حسین؛ نصری، مسعود و نجفی، علی. (۱۳۸۵). اکوتوریسم و جاذبه‌های طبیعی در جلب گردشگران در مناطق کویری. همایش علمی منطقه‌ای معماری کویر، دانشگاه آزاد اسلامی واحد اردستان، اردستان.
- آزاد منجیری، سید یوسف. (۱۳۸۷). اکوتوریسم پایدار. آموزش جغرافیا، ۲۲ (۸۲)، ۳۵-۳۸.
- پوراحمد، احمد؛ مهدی، علی؛ مهدیان بهمنیری، معصومه؛ میرزایی کوتنایی، زهرا و محمدی، آرزو. (۱۳۹۱). بررسی و تحلیل نقش موزه‌ها در توسعه گردشگری فرهنگی (مطالعه موردی: موزه‌های شرق استان مازندران). برنامه‌ریزی و توسعه گردشگری، ۱ (۱)، ۱۰۵-۱۲۸.
- تولایی، سیمن. (۱۳۸۶). مروری بر صنعت گردشگری. چاپ اول، تهران: دانشگاه تربیت معلم.
- حیدری، اعظم و اکبری، علی. (۱۳۹۷). تاثیر بوم‌گردی خانه‌های روستایی در توسعه اقتصادی روستاها (نمونه موردی: روستای هنجن). کنفرانس بین‌المللی عمران، معماری و مدیریت توسعه شهری در ایران، تهران، دانشگاه صنعتی مراغه با همکاری دانشگاه تبریز - دانشگاه شهید مدنی آذربایجان.
- خدائی، حامد؛ جعفری صمیمی، احمد و رزبندپور، علی. (۱۳۹۳). عوامل موثر بر تقاضای گردشگری داخلی در استان اردبیل. مجله دانشکده علوم انسانی ویژه اقتصاد دانشگاه سمنان، ۲۹، ۴۹۴-۴۷۷.

- روشعلی، محمد، ریاحی، وحید. (۱۳۹۶). نقش بوم‌گردی در توسعه اقتصادی مناطق روستایی (مطالعه موردی: دهستان پنجه‌زاره شهرستان بهشهر). *جغرافیای فضای گردشگری*، ۷(۲۵)، ۵۱-۶۵.
- ریسی دهکردی، افشین و عباسی، نوشین. (۱۳۹۵). چگونگی نقش اقامتگاه‌های بوم‌گردی در توسعه صنعت گردشگری با رویکرد اکوتوریسم بیابانی (نمونه موردی روستای سه). *دومین کنفرانس بین‌المللی علوم و مهندسی در عصر تکنولوژی، مجموعه مقالات کنفرانس، مهندسی معماری*.
- سادات، مهدیس؛ ذوقی، محمود؛ کریمی، سپیده و امیری، محمدجواد. (۱۳۹۳). ارزیابی بوم‌گردشگری (اکوتوریسمی) پارک ملی کلاه قاضی با استفاده از الگوی برنامه‌ریزی راهبردی فریمن. *جغرافیا و برنامه‌ریزی محیطی*، ۲۸(۶۸)، ۱۰۷-۱۲۶.
- شمس، مجید؛ احمدی دهرشید، محمد و خداکرمی، مهناز. (۱۳۹۱). توریسم و توانمندسازی اقتصاد روستایی (نمونه موردی: روستای اورامان تخت). *چشم‌انداز جغرافیایی*، ۷(۲۰)، ۵۷-۷۰.
- شیعیه، اسماعیل و فتاحی، مهکامه. (۱۳۹۴). ارزیابی توان بوم‌ساختی روستاها و نقش آن در توسعه منطقه‌ای از دیدگاه بوم‌گردشگری (نمونه مطالعه: روستاهای شهرستان لوانسان). *مطالعات مدیریت شهری*، ۲۲، ۷۵-۸۴.
- صداقتی، عاطفه و غفوریان، مهسا. (۱۳۹۰). برنامه‌ریزی راهبردی توسعه صنعت گردشگری راهی برای توسعه اقتصادی شهرها (نمونه موردی شهر نیشابور). *اولین کنفرانس اقتصاد شهری ایران، مشهد، دانشگاه فردوسی مشهد*.
- صلواتی، مرتضی و گهرویی، شبنم. (۱۳۹۳). بررسی نقش فرهنگ و طبیعت در شکل‌گیری معماری اکولوژیک مسکن روستای ابیان. *چهارمین کنفرانس بین‌المللی توسعه پایدار و عمران شهری، مؤسسه آموزش عالی دانش پژوهان، چاپ اول، اصفهان*، ۴۹-۶۶.
- عزیزی، کارون؛ رستگار، شفق؛ حیدری، قدرت‌اله و جعفریان، زینب. (۱۳۹۷). اثرات اقتصادی - اجتماعی بوم‌گردی بر توانمندی جوامع محلی (مورد: ناحیه بلده در استان مازندران). *فصلنامه اقتصاد فضا و توسعه روستایی*، ۱(۱)، ۷۹-۹۶.
- عینالی، جمشید؛ جعفری، غلام حسن و تبیرخ، اسماعیل. (۱۳۹۳). ارزیابی نقش اکوتوریسم مناطق روستایی (مطالعه موردی: دهستان اورامان تخت - شهرستان سروآباد). *اقتصاد، برنامه‌ریزی و توسعه گردشگری*، ۹، ۱۹۱-۲۱۱.
- فاضل‌نیا، غریب و معصومی جشنی، مهدی. (۱۳۹۴). بررسی نگرش روستاییان نسبت به تأثیرات اجتماعی - اقتصادی گردشگری دریاچه‌ای (مورد مطالعه: دریاچه‌ای استان فارس). *اقتصاد، برنامه‌ریزی و توسعه گردشگری*، ۴(۱۴)، ۱۵۳-۱۳۱.
- قاسمی، ایرج و شهابی، منیرالسادات. (۱۳۸۷). الزامات مداخله در بافت‌های روستایی و توسعه گردشگری. *فصلنامه آبادی*، ۵۹، ۵۶-۶۱.
- کلانتری خلیل‌آباد، حسین؛ قنبری، ارغوان؛ ربیعی‌فر، ولی‌الله و محمدی، شهرام. (۱۳۹۱). تبیین جایگاه ساختاری - عملکردی اقتصاد گردشگری شهرستان دماوند از دیدگاه گردشگری پایدار. *مطالعات گردشگری*، ۱(۱)، ۱۶۰-۱۷۷.
- ناظمی، آرش. (۱۳۹۵). بررسی تأثیرات گردشگری بر پایداری اقتصادی و رشد اقتصادی شهرها (نمونه موردی: شهر مشهد). *مدیریت شهری و روستایی*، ۴۴، ۴۳۹-۴۴۸.
- هاشمی، نیلوفر. (۱۳۸۹). نقش اکوتوریسم در توسعه پایدار روستایی. *فصلنامه روستا و توسعه*، ۱۳(۳)، ۱۷۳-۱۸۸.
- Adger, WN. (2000). Social and ecological resilience: are they related?. *Progress in human geography*, 24(3), 347-64
- Alberti, M., Marzluff, JM., Shulenberg, E., Bradley, G., Ryan, C., & Zumbrunnen C. (2003). Integrating humans into ecology: opportunities and challenges for studying urban ecosystems. *BioScience*, 53(12), 1169-79.

**How to cite this article:**

Mohamadi Garfami, A., Amar, T., & Ghoreyshi, M.B. (2024). Analysis of the role of ecotourism residences in the rural economy of Rasht County. *Journal of Studies of Human Settlements Planning*, 19(1), 199-212.

**ارجا به این مقاله:**

علیرضا محمدی‌گرمی؛ تیمور آمار و قریشی، محمد باسط. (۱۴۰۲). تحلیل نقش اقامتگاه‌های بوم‌گردی در اقتصاد روستاهای شهرستان رشت. *فصلنامه مطالعات برنامه‌ریزی سکونتگاه‌های انسانی*، ۱۹(۱)، ۱۹۹-۲۱۲.