

## تبیین تاب‌آوری اجتماعی روستاهای گردشگرپذیر شهرستان رشت در برابر کووید ۱۹

تاریخ دریافت مقاله ۱۴۰۲/۰۷/۰۴ تاریخ پذیرش نهایی مقاله ۱۴۰۲/۰۸/۱۵

شیوا گنجیان<sup>۱</sup> نصرالله مولائی هاشجین<sup>\*۲</sup> اتوسا بیگدلی<sup>۳</sup>

۱- دانشجوی دکتری جغرافیا و برنامه‌ریزی روستایی، واحد رشت، دانشگاه آزاد اسلامی، رشت، ایران

۲- استاد گروه جغرافیا، واحد رشت، دانشگاه آزاد اسلامی، رشت، ایران

۳- استادیار گروه جغرافیا، واحد رشت، دانشگاه آزاد اسلامی، رشت، ایران

### چکیده

پژوهش حاضر با هدف تبیین تاب‌آوری اجتماعی روستاهای گردشگرپذیر شهرستان رشت در برابر کووید ۱۹، انجام شده است. تحقیق حاضر بر حسب هدف، کاربردی و بر حسب روش و ماهیت تحقیق توصیفی-تحلیلی می‌باشد. برای گردآوری اطلاعات از روش‌های اسنادی-کتابخانه‌ای و میدانی و روش مشاهده مستقیم و از ابزارهایی مانند پرسشنامه و مصاحبه استفاده شده است. به منظور تجزیه و تحلیل داده‌ها و اطلاعات از نرم‌افزار SPSS، GIS و مدل‌های فازی ممدانی و دیمتل استفاده شده است. برآیند تحلیل اطلاعات نشان داد، میزان تاب‌آوری اجتماعی روستاهای گردشگرپذیر در برابر بیماری کووید ۱۹ کمتر از حد متوسط بود، به طوری که شاخص‌های (حس تعلق به مکان و مشارکت) با مقدار EI مثبت به عنوان شاخص‌های تأثیرگذار تعیین شدند و شاخص‌های (آگاهی و اعتماد عمومی و نهادی) به عنوان شاخص‌های با مقدار EI منفی به عنوان شاخص‌های تأثیرپذیر تعیین شدند، و همچنین از بین شاخص‌های تأثیرگذار، به ترتیب: مشارکت و حس تعلق به مکان بیشترین و کمترین میزان تأثیرگذاری را بر ماندگاری افراد در شغل بخش گردشگری را به خود اختصاص داده‌اند. در ادامه نیز نتایج نشان داد، بخش‌های مرکزی و خشکبیجار میزان تاب‌آوری اجتماعی‌شان در برابر کرونا در حد بسیار کم، خمام میزان تاب‌آوری‌شان در برابر کرونا در حد کم، لشت نشاء، کوچصفهان و سنگر میزان تاب‌آوری‌شان در برابر کرونا در حد بسیار کم؛ می‌باشد.

**واژه‌های کلیدی:** تاب‌آوری اجتماعی، روستاهای گردشگرپذیر، بیماری کووید ۱۹، شهرستان رشت.

## ۱- مقدمه و بیان مسأله

رشد بی‌سابقه گردشگری در چند سال گذشته و رقابت در سطح جهانی، مقاصد گردشگری را با چالش‌های جدیدی مواجه کرده است (منصوری موید و سلیمانی، ۱۳۹۱). به نظر می‌رسد که گردشگری با دارا بودن ویژگی‌هایی که آن را از دیگر صنایع جدا می‌سازد همواره آماده پذیرش هر گونه بحران است که این امر می‌تواند احتمال وقوع و میزان بروز بحران در این فعالیت را شدت بخشد. این موضوع مستلزم راهبرد و مدیریت مناسب بحران است (یاوری گهر و منصوری موید، ۱۳۹۶). در شرایط کووید ۱۹ کل دنیا با بحران سلامت کوید ۱۹ روبرو بوده است و همه‌گیری این ویروس در جهان به مراتب جدی‌تر از بحران سارس و آنفولانزای خوک بوده است به گونه‌ای که کوید ۱۹ در گردشگری به عنوان نمونه‌ای کلاسیک از یک رویداد قوی سیاه شناخته شده است (ترابی فارسانی و بهادری، ۱۳۹۹). رویداد قوی سیاه استعاره‌ای به اثرات شدید ناشی از برخی از رویدادهای غیرقابل پیش‌بینی و نادر است. شیوع کووید ۱۹ در بسیاری از کشورها از جمله چین، ایران، ایتالیا، اسپانیا و فرانسه و غیره به قرنطینه و تعطیلی کامل هتل‌ها و سایر بخش‌های گردشگری منجر شد (ترابی فارسانی و بهادری، ۱۳۹۹). بحران ناشی از شیوع ویروس کووید ۱۹ به دلایل مختلفی چون؛ همه‌گیر بودن آن، طولانی و نامشخص بودن مرحله گذار از این بحران و نیز به دلیل اثرات تجمعی ناشی از هم‌زمانی این بحران با بحران‌های اجتماعی و اقتصادی، از بحران‌هایی که تاکنون تجربه شده‌اند متمایز است (حسن پور و همکاران، ۱۳۹۹). طبق گزارش UNWTO صنعت سفر و گردشگری در جهان با کاهش ۷۴ درصدی گردشگران بین‌المللی بدترین دوران خود را در سال ۲۰۲۰ گذرانده است. مقصدها در سراسر جهان با کاهش ۱ میلیاردی گردشگران ورودی در سال ۲۰۲۰ در مقایسه با سال ۲۰۱۹ روبرو بوده‌اند که این کاهش در مقیاسه با بحران جهانی سال ۲۰۰۹، ۴ درصد کمتر است. طبق بارومتر گردشگری UNWTO، کاهش سفرهای بین‌المللی در سطح جهان برابر با از دست دادن ۱/۳ تریلیون دلار درآمد حاصل از صادرات است. بحران کووید ۱۹ حدود ۱۰۰ تا ۱۲۰ میلیون از مشاغل مستقیم گردشگری را در معرض خطر قرار داده است که بسیاری از آنها در دسته شرکت‌های کوچک و متوسط قرار دارند. (ضیائی و همکاران، ۱۴۰۰).

در کشور ایران نیز با شیوع ویروس کرونا، شمار گردشگران ۹۰ درصد نسبت به سال‌های گذشته با کاهش روبه‌رو شده است. گردشگری در همه‌ی شهرها و روستاهای ایران در دوران کرونا خسارت‌های جبران‌ناپذیری را به بار آورده است که بیشترین برآورد خسارات به روستاهای گردشگری پذیر بوده است. در این راستا، آنچه در مبحث کووید ۱۹- در بخش گردشگری قابل توجه و اهمیت است، تاب‌آوری اجتماعی روستاهای گردشگری‌پذیر در برابر این بحران می‌باشد.

واژه تاب‌آوری نخستین بار در مباحث مدیریت سوانح از سال ۲۰۰۵ در همایش هیوگو مطرح شد (UN-ISDR, 2005). به تدریج این مفهوم در دو بعد نظری و عملی کاهش خطرهای سوانح، جایگاه بالاتر یافت که موضوع نظریه پخش فضایی که ویروس‌های مخرب طی دوره‌های مختلف باعث آرامش ساکنین به خطر بیفتند و حتی باعث خطرات جانی و سرایت آن بیش از حد به همدیگر می‌باشد و ابعاد مختلف تاب‌آوری، زیست بوم و تاب‌آوری انسانی و بیماری اپیدیمی و ویروس‌هایی که

با انتشار آن در فضا باعث تعطیلی تمام خدمات و تولیدات می‌شود، چه از نظر حمل و نقل و اهمیت دادن به فاصله اجتماعی در زندگی روزمره و زنده شدن این ویروس در سال ۱۳۹۸ در شهر ووهان چین باعث سرایت آن به سایر کشورها حتی کشور ایران شده است (Buckle et al, 2001). به نظر بسیاری از محققان، تاب‌آوری از مهمترین ابزارها برای رسیدن به پایداری است. امروزه تاب‌آوری به منزله راهی برای تقویت جوامع محلی با استفاده از ظرفیت‌های آنها مطرح می‌شود (صادقو و سجاسی قیداری، ۱۳۹۳). لذا تاب‌آوری اجتماعی در برابر ویروس کووید-۱۹ بسیار مهم بوده و تحقق رشد شتابان و پایدار مستلزم ارتقای سطح تاب‌آوری مردم و مناطق روستایی است. در این رویکرد، آسیب‌های ناشی از بحران ویروس کووید-۱۹ و تأثیر آن بر مردم روستایی در سطوح مختلف متفاوت است. اغلب تحقیقات نشان می‌دهد که مردم محلی و روستاییان به دلیل اقتصاد ضعیف از آسیب‌پذیری بالایی برخوردار هستند (Costin, 2014)، لذا با توجه به آن که اقتصاد روستاییان روستاهای گردشگرپذیر دارای آسیب‌پذیری بالایی است و با کوچکترین تغییرات دچار مشکلات اقتصادی و اجتماعی متعددی می‌شوند (سجاسی قیداری و دیگران، ۱۳۹۷). افزایش تاب‌آوری اجتماعی روستاهای گردشگرپذیر در برابر بحران ویروس کووید-۱۹، می‌تواند نقش مؤثری در بهبود وضعیت اقتصادی روستاییان، بهبود کیفیت زندگی آنان، توسعه پایدار روستایی، تقویت مشارکت، و در نهایت رشد و توسعه اقتصادی و اجتماعی داشته باشد.

در این بین، روستاهای شهرستان رشت همچون سایر روستاهای ایران، ساکنین‌شان ویروس کووید-۱۹ را تجربه کرده‌اند، و به دلیل واقع شدن در محدوده شهر رشت و برخورداری از آب و هوای مساعد از مطلوبیت بالایی در زمینه گردشگری برخوردار می‌باشند، به طوری که سالانه پذیرای تعداد زیادی از گردشگران در روستاها هستند، در این راستا، شیوع ویروس کرونا موجب خسارات اقتصادی و اجتماعی در سطح روستاهای این شهرستان شد، به نحوی که بسیاری از کسب و کارهای خرد و کوچک حاصل از صنعت گردشگری منحل و یا رو به تعطیل شد. ولی آنچه در این بین اهمیت فراوانی دارد، بررسی میزان تاب‌آوری اجتماعی روستاهای این شهرستان در مقابل ویروس کرونا می‌باشد، در این راستا، پژوهش حاضر به دنبال تبیین تاب‌آوری اجتماعی روستاهای شهرستان رشت در مقابل ویروس کووید-۱۹ می‌باشد.

## ۲- مبانی و پیشینه پژوهش

اصطلاح تاب‌آوری از طریق اکتشافی، استعاری و هنجارهای توانایی (Adger, 2000)، در نظام‌های انسانی (Leble et al, 2006) توسعه پیدا کرده است. در این راستا، تاب‌آوری اجتماعی به دلیل تأثیر فراوان بلایا بر مردم و جوامع، توسط بسیاری از محققان به عنوان یک مؤلفه کلیدی در تاب‌آوری در نظر گرفته می‌شود (Kwork et al, 2016). تاب‌آوری اجتماعی به عنوان توانایی یا ظرفیت افراد، واحدهای اجتماعی (مانند جوامع، سازمان‌های اجتماعی)، و سیستم‌های اجتماعی از خانواده‌ها گرفته تا جامعه وسیع‌تر برای مقابله، مقاومت و بازبانی از یک فاجعه توصیف می‌شود (Maguire and Hagan, 2007). سطوح تاب‌آوری اجتماعی اغلب به تعدادی از عوامل پیچیده

محلی و منطقه‌ای، مانند وضعیت اجتماعی-اقتصادی، میزان حمایت خارجی و ارائه کمک و تجربه گذشته بحران‌ها بستگی دارد. پیچیدگی پدیده تاب‌آوری اجتماعی ایجاب می‌کند که سیاستگذاران، متخصصان و محققان ویژگی‌های منحصر به فرد جوامع انعطاف‌پذیر را درک کنند تا به آنها کمک کنند برای بلایا و موقعیت‌های آسیب‌زا بهتر آماده شوند و بهبود یابند، از این رو، تاب‌آوری اجتماعی باید به عنوان توانایی فعال هستی‌ها و مکانیسم‌های اجتماعی تصور شود، در مقابل تعریف آن تنها به عنوان قابلیت واکنشی پاسخگویی به بحران، زیرا تأثیر بلایا را می‌توان تا حد زیادی با افزایش تاب‌آوری پیش از وقوع بحران‌ها کاهش داد (Birnbau et al, 2016).

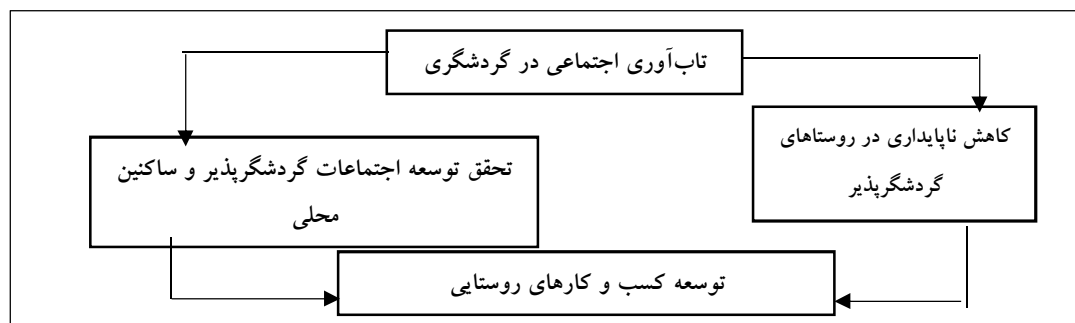
تاب‌آوری اجتماعی را به صورت ترکیبی از سه بعد تعریف می‌کنند: ظرفیت‌های مقابله‌ای، توانایی کنشگران اجتماعی برای مقابله با انواع سختی‌ها و غلبه بر آنها، ظرفیت‌های سازگاری: توانایی آنها در یادگیری از تجارب گذشته و وفق دادن خود با چالش‌های آینده در زندگی روزمره‌شان، ظرفیت‌های تحول: توانایی آنها برای ایجاد مجموعه‌ای از نهادها که رفاه فردی و پایداری اجتماعی در برابر بحران‌های آینده را تقویت می‌کنند (طهماسبی مقدم و همکاران، ۱۴۰۰). نکته دیگر آن که با تعاریف متعددی که در حوزه‌های مختلف از تاب‌آوری ارائه شده است، مسلماً انتخاب یک تعریف از میان خیل عظیم تعاریف به عنوان بهترین و کامل‌ترین تعریف، سخت و دشوار است. چرا که هر یک از تعاریف ارزش خود را دارد و کمک‌های مثبتی را در قلمرو خود انجام داده‌اند (Carri, 2013, 141). در این راستا، طراحی کسب و کارهای جدید گردشگری در نواحی روستایی (فعالیت‌هایی که در مقاصد گردشگری با اهدافی نظیر بهبود معیشت و رفاه اقتصادی) یکی از پویاترین ابعاد کارآفرینی را تشکیل می‌دهد. در این بین، گردشگری با سایر نقاط جهان با سطوح مختلفی، از تهدیدات و ریسک مخاطرات گوناگون نظیر گرمایش جهانی، کاهش تنوع جاذبه‌های گردشگری، تراکم جمعیت انسانی، کاهش خدمات قابل عرضه، عدم تعادل‌های مالی در منطقه، نابرابری درآمدها و نابرابری‌های اجتماعی مواجه است (Davidson, 2010). تاب‌آوری کسب و کارها و برنامه‌ریزی تاب‌آوری، رهیافتی مؤثر برای تحقق توسعه اجتماعات گردشگری‌پذیر و کاهش احتمال ناپایداری ناشی از رخداد شرایط مختل‌کننده در روند عادی این کسب و کارها است. رایج‌ترین چشم‌انداز تاب‌آوری در گردشگری بر بازاریابی صنعت گردشگری و شمار گردشگران ورودی به مقصد به تبع تغییر سریع متغیرهای ناشی از رخدادهای غیرمنتظره و یا قابل پیش‌بینی و تأثیر آن بر اقتصاد و کسب و کارهای گردشگری است. در واقع ممکن است تاب‌آوری گردشگری بر تغییر متغیرهای اجتماعی، محیطی و اقتصادی سازنده گردشگری به طور یکپارچه توجه نماید اما هدف نهایی از توجه به آن، ایجاد تاب‌آوری کسب و کارهای مرتبط با این متغیرها در برابر رخدادهای شکننده بیرونی است (Falkner, 2000).

کرمی و همکاران (۱۳۹۹)؛ در پژوهشی تحت عنوان تحلیل و بررسی نقش دولت در مدیریت و برنامه‌ریزی بحران‌های گردشگری، مطالعه موردی بحران کرونا به این نتایج دست یافتند، دولت اول باید برآورد درستی از میزان زیان‌های ناشی از بحران کرونا در حوزه گردشگری داشته باشد و در ادامه با شناسایی حوزه‌هایی که کم و بیش دچار زیان و آسیب شده‌اند بخشش‌های مالیاتی را برای آنها در نظر بگیرد. همچنین مهیا کردن فضای مجازی و فراهم کردن زیرساخت‌های این حوزه برای رونق

بخش گردشگری از دیگر اقدامات مفید دولت برای حمایت از صنعت گردشگری در برابر بحران کروناست.

باصولی و جباری (۱۴۰۰)، در پژوهشی تحت عنوان، رابطه مدیریت بحران و تاب‌آوری جامعه مقصد گردشگری در بحران کرونا در شهر همدان به این نتایج دست یافتند، تفسیر جامعه میزبان به مدیریت بحران از دریچه تاب‌آوری به تصمیم‌گیرندگان این امکان را می‌دهد تا به طور کامل تأثیرات بحران پاندمیک ویروس کووید ۱۹، بر جامعه و صنعت گردشگری را درک کنند. این پژوهش مسیری یکپارچه برای مدیریت بحران و تاب‌آوری جامعه پیشنهاد می‌کند تا برای هدایت بحران‌ها و پایداری جامعه گردشگری مورد استفاده قرار گیرد. طهماسبی مقدم و همکاران (۱۴۰۰)، در پژوهشی تحت عنوان، تبیین نقش سازمان‌های غیردولتی در افزایش تاب‌آوری اجتماعی در برابر پاندمی کرونا (مطالعه موردی: شهر تبریز)، به این نتایج دست یافتند، در افزایش تاب‌آوری اجتماعی در بحران کرونا شاخص پشتیبانی مالی و خدماتی برای ممانعت از پسترش واگیری ویروس و تسهیلگری شفافیت در اطلاع‌رسانی از آخرین وضعیت و موارد مربوط به کرونا و رایزنی با بانک‌ها و مؤسسات مالی و اعتباری برای توجه بیشتر آنها با اقشار آسیب‌پذیر بیشترین اثرگذاری را داشته است. ضیائی و همکاران (۱۴۰۰)، در پژوهشی تحت عنوان، توسعه‌ی الگوی مدیریت بحران در صنعت گردشگری مورد مطالعه: بحران همه‌گیری ویروس کووید ۱۹، به این نتایج دست یافتند، اهداف و راهبردهای مناسب در سه مرحله این پژوهش به ترتیب شامل: مرحله‌ی پیش از بحران، هدف پیشگیری و راهبردهای آن آمادگی و توانمندسازی، مرحله حین بحران، هدف مدیریت اثرات و راهبردهای آن راهبردهای کنشی/ واکنشی و کاهش خسارات، و مرحله‌ی پس از بحران نیز هدف احیا و ارتقا و راهبردهای مناسب آن نیز بازنگری بازاریابی، مدیریت مالی/کارایی عملیات و تاب‌آوری کسب و کار می‌باشد.

چوان و همکاران (۲۰۲۲)، در پژوهشی تحت عنوان، تحقیقی در مورد وضعیت فعلی گردشگری روستایی در جنوب فوجیان در چین پس از اپیدمی COVID-19، به این نتایج دست یافتند، وضعیت خدمات از جمله: پارکینگ، افزایش قیمت زمین و منازل، وضعیت بد محیط و کیفیت هوا، ناکافی بودن پلیس و پرسنل امنیتی، آگاهی پایین از خدمات اجتماعی، باعث شده وضعیت نامطلوبی را برای گردشگران ایجاد کرده است. نگو (۲۰۲۲)، در پژوهشی تحت عنوان، مبانی تاب‌آوری روستایی: آمریکا در طول همه‌گیری COVID-19، به مسیرهای مفهومی و تجربی برای حمایت توسعه اقتصادی و اجتماعی در مناطق روستایی آمریکا با ورود ویروس کرونا ارائه داده است.



شکل شماره (۱): مدل مفهومی پژوهش، منبع: یافته‌های تحقیق، ۱۴۰۲

### ۳- مواد و روش‌ها

پژوهش حاضر از نظر هدف کاربردی است و از لحاظ ماهیت و روش شناسی توصیفی - تحلیلی می‌باشد، با توجه به موضوع تحقیق (تبیین تاب‌آوری اجتماعی روستاهای گردشگرپذیر شهرستان رشت در برابر کووید ۱۹)، از روش‌های اسنادی- کتابخانه‌ای و میدانی استفاده شده است. ابزار تحقیق پرسشنامه است، ابعاد و شاخص‌های مورد مطالعه با استفاده از مبانی نظری و پیشینه تحقیق تنظیم شد و در قالب پرسشنامه منعکس گردید (جدول شماره (۱)). همچنین در پژوهش حاضر، از دو بخش جامعه نمونه بهره گرفته شد که به شرح ذیل است:

- ♦ جامعه آماری کلیه افراد در حوزه کسب و کارهای گردشگری در روستاهای گردشگرپذیر در شهرستان رشت در بخش‌های (مرکزی، خشکبیجار، لشت نشاء، کوچصفهان، سنگر و خمام)، می‌باشد، که در موقعیت طبیعی ساحلی، جلگه‌ای و کوهپایه‌ای قرار گرفته‌اند، که اندازه آنها در مقیاس‌های (کوچک، متوسط و بزرگ)، تقسیم‌بندی شده‌اند. به منظور تعیین حجم نمونه از نمونه‌گیری در دسترس استفاده شد. بر این اساس تعداد (۱۷۰) نفر به تفکیک هر یک از روستاها بر اساس اندازه وسعت و جمعیت‌شان به مشخص شد.
- ♦ در بخش دوم، مدیران روستاهای گردشگرپذیر (دهیاران و اعضای شورای روستاها)، می‌باشند. حجم نمونه اعضای نمونه بر اساس نمونه‌گیری در دسترس انجام شده است، که در نهایت تعداد (۳۷)، نفر تعیین شد.

همچنین قابل ذکر است، به منظور تجزیه و تحلیل اطلاعات از نرم‌افزار SPSS و GIS، و مدل‌های (فازی ممدانی و دیمتل) استفاده شده است.

جدول شماره (۱): شاخص‌ها و گویه‌های تاب‌آوری اجتماعی

ابعاد تاب‌آوری	شاخص	گویه
	حس تعلق به مکان	احساس مسئولین در برابر ساکنین روستا
		داشتن روابط گرم و صمیمی با افراد منطقه
		افتخار کردن به عضو روستای خود

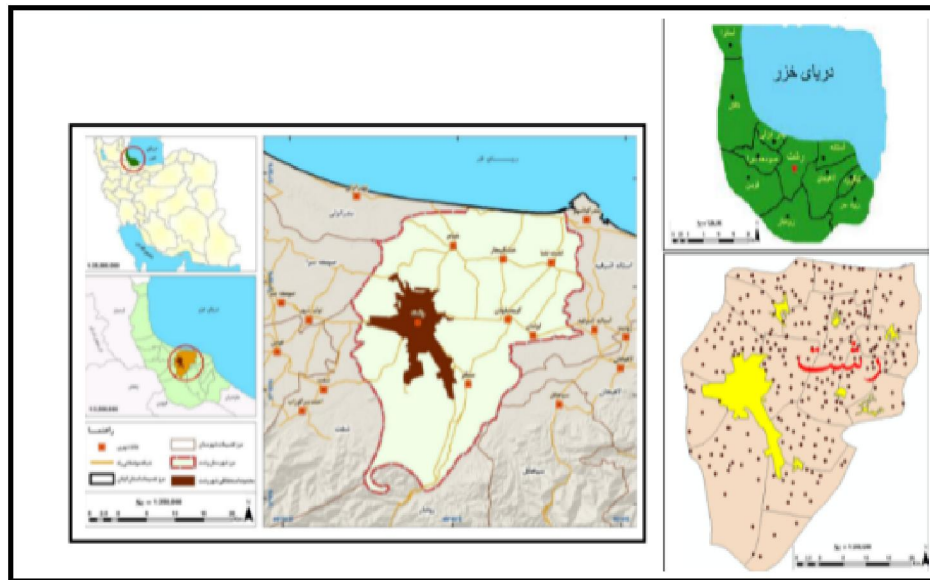


میزان تمایل به ادامه زندگی در روستا		اجتماعی
میزان ارتباط با مسئولان محلی گردشگری	اعتماد عمومی و نهادی	
میزان ارتباط با مالکان دیگر کسب و کارهای مرتبط با بخش گردشگری		
میزان اعتماد به مسئولان دولتی و غیردولتی بخش گردشگری	آگاهی	
وضعیت آگاهی از وجود نهادهایی در ارتباط با مدیریت بحران گردشگری		
میزان آگاهی از عملکرد مسئولان گردشگری		
میزان مطلع شدن از بحران گردشگری از طریق شبکه‌های اجتماعی		
میزان آگاهی خانوار از شیوع بیماری کووید ۱۹		
میزان آگاهی بخشی و اطلاع رسانی به خانوار در زمینه شیوع بیماری کووید ۱۹		
مشارکت در روستا در فعالیت‌های گردشگری	مشارکت	
انسجام و مقاومت اجتماعی در فعالیت‌های گردشگری		
مشارکت خانوار به تغییر فعالیت گردشگری		
شرکت در جلسات شورای روستا جهت مشارکت در بحران پیش روی		

منبع: سجاسی قیداری و یاراحمدی، ۱۳۹۹، سام آرام و منصور، ۱۳۹۶، پیران و همکاران، ۱۳۹۶، دلاکه و همکاران، ۱۳۹۶، روستا و همکاران، ۱۳۹۷، ساسان‌پور و همکاران، ۱۳۹۶، محمدی و همکاران، ۱۳۹۶، Norris et al, 2008, Bush and Doyon, 2019

#### ۴- موقعیت محدوده مورد مطالعه

شهرستان رشت مرکز استان گیلان در شمال ایران و مرکز شهرستان رشت است. این شهر همچنین بزرگ‌ترین و پرجمعیت‌ترین شهر شمال ایران در بین سه استان حاشیه‌ای دریای خزر (گیلان، مازندران و گلستان) محسوب می‌شود. رشت در ۴۹ درجه و ۳۶ دقیقه طول شرقی و ۳۷ درجه و ۱۶ دقیقه عرض شمالی واقع شده و فاصله آن از تهران ۳۲۵ کیلومتر می‌باشد. این شهرستان شامل؛ بخش‌های مرکزی شهرستان رشت (دهستان‌های پسیخان، پیربازار، حومه و لاکان)، خشکبیجار (دهستان‌های حاجی بکنده خشکبیجار، نوشر خشکبیجار)، سنگر (دهستان‌های اسلام‌آباد، سراوان و سنگر)، کوچصفهان (دهستان‌های بلسبینه، کنارسر ولولمان)، لشت نشا (دهستان‌های جیره‌نده لشت نشا، علی آباد زیباکنار و گفشه لشت نشا) و خمام (دهستان‌های چوکام، فرشکی، چاپارخانه و کته سرخمام) می‌باشد که در حال حاضر در قالب شهرستان جدیدی با دو بخش مرکزی و چوکام با همین عنوان از شهرستان رشت منتزع گردیده است و در تحقیق حاضر شهرستان‌های رشت و خمام محدوده مورد مطالعه را تشکیل می‌دهند.



شکل شماره (۲): موقعیت سیاسی محدوده مورد مطالعه بر حسب بخش و دهستان

## ۵- یافته‌های پژوهش

در ابتدا قبل از تبیین میزان تاب‌آوری اجتماعی روستاهای گردشگری پذیر شهرستان رشت در برابر بیماری کووید ۱۹، لازم شد به بررسی نرمال بودن شاخص‌ها پرداخته شود. مطابق جدول شماره (۲)، نتایج به دست آمده از آزمون کولموگروف-اسمیرنوف حاکی از این واقعیت می‌باشد که همه شاخص‌های تاب‌آوری اجتماعی از توزیع نرمال برخوردار می‌باشند. همچنین قابل ذکر است، مقدار سطح معناداری در همه شاخص‌ها بزرگ‌تر از مقدار خطا (۰/۰۵) است؛ بنابراین در سطح معناداری ۹۵ درصد توزیع این نمونه نرمال است.

جدول شماره (۲): نتایج آزمون کولموگروف اسمیرنوف

شاخص	سطح معناداری	میزان خطا	آماره کولموگروف اسمیرنوف	نتیجه‌گیری
حس تعلق به مکان	۰/۲۵۵	۰/۰۵	۱/۱۶۵	نرمال
اعتماد عمومی و نهادی	۰/۲۶۶	۰/۰۵	۱/۱۷۶	نرمال
آگاهی	۰/۲۷۵	۰/۰۵	۱/۱۸۸	نرمال
مشارکت	۰/۲۷۱	۰/۰۵	۱/۱۸۰	نرمال

منبع: یافته‌های تحقیق، ۱۴۰۱

در ادامه نیز، به منظور تبیین میزان تاب‌آوری اجتماعی روستاهای گردشگری پذیر شهرستان رشت در برابر بیماری کووید ۱۹، از آزمون تی تک نمونه‌ای استفاده شده است. نتایج حاصله از آزمون به تفکیک هر یک از شاخص‌ها و گویه‌های آن، به شرح جداول شماره (۳ تا ۶) است.



جدول شماره (۳): وضعیت گویه‌های شاخص حس تعلق به مکان

فاصل اطمینان تفاوت ۰/۹۵		سطح معناداری (۲) دامنه)	T	میانگین	گویه
پایین	بالا				
۲/۱۱	۲/۳۴	۰/۰۰۰	۲۴/۲۳۱	۲/۲۲	احساس مسئولین در برابر ساکنین روستا
۲/۲۱	۲/۴۵	۰/۰۰۰	۲۴/۲۴۳	۲/۳۱	داشتن روابط گرم و صمیمی با افراد منطقه
۲/۳۱	۲/۵۶	۰/۰۰۰	۲۴/۲۵۵	۲/۴۰	افتخار کردن به عضو روستای خود
۲/۲۱	۲/۴۴	۰/۰۰۰	۲۴/۲۴۴	۲/۳۳	میزان تمایل به ادامه زندگی در روستا

منبع: یافته‌های تحقیق، ۱۴۰۱

مطابق جدول شماره (۳)، وضعیت گویه‌های احساس مسئولیت در برابر ساکنین روستا با مقدار میانگین ۲/۲۲، داشتن روابط گرم و صمیمی با افراد منطقه با مقدار ۲/۳۱، افتخار کردن به عضو روستای خود با مقدار ۲/۴۰، میزان تمایل به ادامه زندگی در روستا با مقدار ۲/۳۳، گویای وضعیت نامطلوب شاخص حس تعلق به مکان در روستاهای مورد مطالعه در برابر کرونا است.

جدول شماره (۴): وضعیت گویه‌های شاخص اعتماد عمومی و نهادی

فاصل اطمینان تفاوت ۰/۹۵		سطح معناداری (۲) دامنه)	T	میانگین	گویه
پایین	بالا				
۲/۲۱	۲/۴۵	۰/۰۰۰	۲۴/۲۴۳	۲/۳۴	میزان ارتباط با مسئولان محلی گردشگری
۲/۵۴	۲/۷۸	۰/۰۰۰	۲۴/۴۴۵	۲/۶۶	میزان ارتباط با مالکان دیگر کسب و کارهای مرتبط با بخش گردشگری
۲/۲۱	۲/۴۵	۰/۰۰۰	۲۴/۳۴۲	۲/۳۸	میزان اعتماد به مسئولان دولتی و غیردولتی بخش گردشگری

منبع: یافته‌های تحقیق، ۱۴۰۱

مطابق جدول شماره (۴)، وضعیت میزان ارتباط با مسئولان محلی گردشگری با مقدار میانگین ۲/۳۴، میزان ارتباط با مالکان دیگر کسب و کارهای مرتبط با بخش گردشگری با مقدار ۲/۶۶، میزان اعتماد به مسئولان دولتی و غیردولتی بخش گردشگری با مقدار میانگین ۲/۳۸، گویای وضعیت نامطلوب تاب‌آوری اجتماعی روستاهای مورد مطالعه در شاخص اعتماد عمومی و نهادی است.

جدول شماره (۵): وضعیت گویه‌های شاخص آگاهی

فاصل اطمینان تفاوت ۰/۹۵		سطح معناداری (۲) دامنه)	T	میانگین	گویه
پایین	بالا				
۲/۳۳	۲/۵۵	۰/۰۰۰	۲۴/۴۴۳	۲/۴۱	وضعیت آگاهی از وجود نهادهایی در ارتباط با مدیریت بحران گردشگری

۲/۳۴	۲/۶۷	۰/۰۰۰	۲۴/۴۷۶	۲/۵۱	میزان آگاهی از عملکرد مسئولان گردشگری
۲/۱۱	۲/۳۳	۰/۰۰۰	۲۴/۳۲۲	۲/۲۲	میزان مطلع شدن از بحران گردشگری از طریق شبکه‌های اجتماعی
۲/۱۰	۲/۳۵	۰/۰۰۰	۲۴/۲۳۱	۲/۲۰	میزان آگاهی خانوار از شیوع بیماری کووید ۱۹
۲/۰۴	۲/۲۱	۰/۰۰۰	۲۴/۱۱۳	۲/۱۱	میزان آگاهی بخشی و اطلاع رسانی به خانوار در زمینه شیوع بیماری کووید ۱۹

منبع: یافته‌های تحقیق، ۱۴۰۱

همانطور که در جدول شماره (۵)، ملاحظه می‌گردد، وضعیت شاخص آگاهی در گویه‌های مطرح شده با مقدار میانگین به دست آمده پایین‌تر از حد متوسط عدد (۳)، در برابر بیماری کووید ۱۹ نامطلوب ارزیابی شد.

جدول شماره (۶): وضعیت گویه‌های شاخص مشارکت

فاصل اطمینان تفاوت ۰/۹۵	سطح معناداری (۲ دامنه)	T	میانگین	گویه	
					پایین
۲/۲۱	۲/۴۵	۰/۰۰۰	۲۴/۳۳۱	۲/۳۳	مشارکت در روستا در فعالیتهای گردشگری
۲/۱۱	۲/۳۳	۰/۰۰۰	۲۴/۳۱۱	۲/۲۷	انسجام و مقاومت اجتماعی در فعالیتهای گردشگری
۲/۰۱	۲/۲۶	۰/۰۰۰	۲۴/۲۳۱	۲/۱۴	مشارکت خانوار به تغییر فعالیت گردشگری
۲/۳۱	۲/۵۶	۰/۰۰۰	۲۴/۴۱۲	۲/۴۴	شرکت در جلسات شورای روستا جهت مشارکت در بحران پیش روی

منبع: یافته‌های تحقیق، ۱۴۰۱

مطابق جدول شماره (۶)، وضعیت مشارکت در روستا در فعالیتهای گردشگری با مقدار میانگین ۲/۳۳، انسجام و مقاومت اجتماعی در فعالیتهای گردشگری با مقدار ۲/۲۷، مشارکت خانوار به تغییر فعالیت گردشگری با مقدار میانگین ۲/۱۴، شرکت در جلسات شورای روستا جهت مشارکت در بحران پیش‌روی با مقدار ۲/۴۴، گویای وضعیت نامطلوب تاب‌آوری اجتماعی روستاهای مورد مطالعه در شاخص مشارکت است.

براساس نتایج به دست آمده، تعلق مکانی که یکی از محرک‌های آن مشارکت است در روستاهای این شهرستان مطلوب نیست و موجب کاهش سرمایه‌های اجتماعی به عنوان یک رکن اساسی در تاب‌آوری اجتماعی شده است. در واقع زمانی که افراد کسبه در برابر بحران کرونا مورد مشورت قرار نمی‌گیرند احساس مسئولیتی نسبت به وضعیت پیش‌آمده ندارند و بعد از مدتی که روابط اجتماعی آن در روستاها کمرنگ می‌گردد نسبت به ترک شغل و حتی ترک روستا نشان می‌دهند. از سوی دیگر زمانی که وضعیت درآمد، شغل و امنیت اقتصادی مطلوب نباشد و از سوی دولت نیز هیچ گونه حمایتی صورت نمی‌گیرد، اعتمادسازی بین آنها و مسئولین نیز کمرنگ می‌شود و زمانی که هیچ گونه احساس مسئولیتی در قبال روستا و... از خود نشان نمی‌دهند، تمایل به مشارکت آنها نیز کاسته می‌شود. همچنین عدم آگاهی از وجود نهادهایی برای حل بحران پیش آمده و... موجب شده که تأثیر

زیادی بر باورها، ارزش‌ها و هنجارهای روستاها شود و این تأثیر نیز جهت‌ی منفی خواهد داشت. آگاهی افراد نسبت به وضعیت پیش آمده و ارائه راه‌حل‌های مطلوب و درست در راستای حل بحران و همچنین آگاهی افراد از عملکرد مسئولین باعث افزایش اعتماد و احساس مسئولیت افراد در قبال شغل خود در روستا می‌شود. از سوی دیگر، عدم آگاهی و نبود اعتماد نیز ناشی از عملکرد نامطلوب مسئولین می‌باشد، اگر مسئولان در حوزه گردشگری به صورت شفاف عمل نکنند افراد نسبت به شغل خود بدبین می‌شوند و این خود در بلندمدت موجب خواهد شد ارزش‌ها کم‌رنگ شود و ناهنجاری‌ها نیز افزایش یابد.

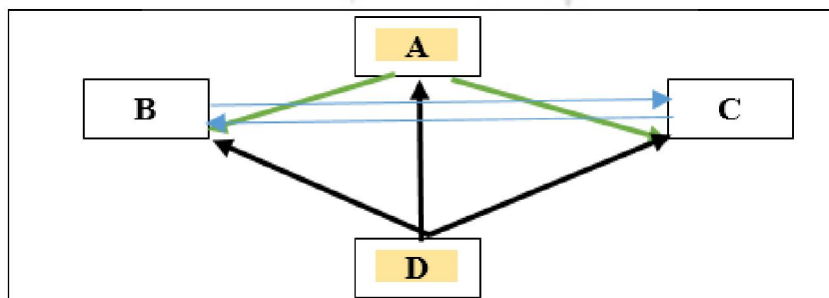
بر اساس نتایج به دست آمده در گویه‌های مورد مطالعه، می‌توان چنین مطرح نمود که میزان تاب‌آوری اجتماعی روستاهای گردشگری پذیر در برابر بیماری کووید ۱۹ کمتر از حد متوسط بود. بر این اساس با توجه به نظرات اعضای شورا و دهیاران روستاهای شهرستان رشت، به بررسی تأثیرگذاری و تأثیرپذیری هر یک از شاخص‌های تاب‌آوری اجتماعی (روابط علت و معلول)، پرداخته شد. در این راستا، از تکنیک دیمتل (DEMATEL)، استفاده شد. جدول شماره (۷).

جدول شماره (۷): ماتریس روابط کلی ماتریس شاخص‌های تاب‌آوری اجتماعی

شاخص	a	b	c	d	Ri	Pi (R+D)	EI (R-D)
a	0	۰/۶۶۵	۰/۶۷۴	۰/۶۶۹	۲/۰۰۸	۴/۰۰۹	۰/۰۰۷
b	۰/۴۴۵	0	۰/۴۶۷	۰/۵۱۱	۱/۴۲۳	۳/۵۵۶	-۰/۷۱
c	۰/۳۳۴	۰/۴۱۱	0	۰/۴۲۱	۱/۱۶۶	۳/۳۳۴	-۱/۰۰۲
d	۰/۶۱۱	۰/۵۵۶	۰/۶۵۴	0	۱/۸۲۱	۳/۱۱۴	۰/۵۲۸

A: حس تعلق به مکان، d: اعتماد عمومی و نهادی، C: آگاهی، d: مشارکت منبع: یافته‌های تحقیق، ۱۴۰۱

در نهایت خروجی نهایی دیمتل ماتریسی است که بیانگر تمامی روابط مستقیم و غیرمستقیم بین شاخص‌هاست. پس از تعیین روابط بین شاخص‌ها، میزان تأثیرگذاری و تأثیرپذیری در قالب شکل شماره (۳) ترسیم شده است. خروجی هر فلش از شاخص مربوطه نشان از تأثیرگذاری آن شاخص و ورودی هر فلش نیز نشان از تأثیرپذیری آن شاخص دارد.



شکل شماره (۳): رابطه علت و معلولی شاخص‌های تاب‌آوری اجتماعی از نظر میزان اهمیت (Pi) و از نظر خالص تأثیرگذاری (Ei)

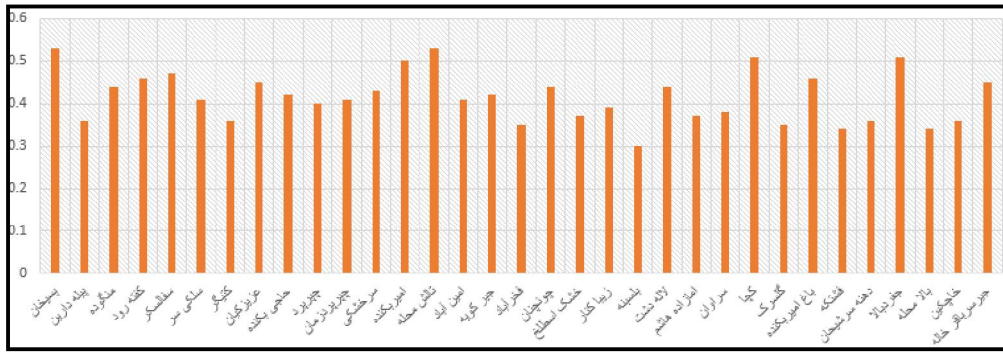
مطابق جدول شماره (۷)، و شکل شماره (۳)، شاخص‌های (حس تعلق به مکان و مشارکت) با مقدار EI مثبت به عنوان شاخص‌های تأثیرگذار تعیین شدند و شاخص‌های (آگاهی و اعتماد عمومی و نهادی) به عنوان شاخص‌های با مقدار EI منفی به عنوان شاخص‌های تأثیرپذیر تعیین شدند، و همچنین از بین شاخص‌های تأثیرگذار، به ترتیب: مشارکت و حس تعلق به مکان بیشترین و کمترین میزان تأثیرگذاری را بر ماندگاری افراد در شغل بخش گردشگری را به خود اختصاص داده‌اند.

در ادامه پژوهش به تحلیل فضایی روستاهای شهرستان رشت با تأکید بر میزان تاب‌آوری اقتصادی و اجتماعی در برابر ویروس کووید ۱۹، پرداخته شود. در این بین، برای نشان دادن تحلیل فضایی تاب‌آوری روستاها (با استفاده از مدل فازی ممدانی)، اقدام به سطح‌بندی فضایی روستاهای شهرستان رشت شده است.

جدول شماره (۸): وضعیت تاب‌آوری اجتماعی در روستاهای گردشگری پذیر شهرستان رشت

دهستان	روستا	تابع عضویت	وضعیت	دهستان	روستا	تابع عضویت	وضعیت
پسیخان	پسیخان	۰/۵۳	تا حدودی کم	حاجی بکنده	امین آباد	۰/۴۱	کم
پیربازار	پیله دارین	۰/۳۶	بسیار کم	نوشر	جیر کویه	۰/۴۲	کم
	منگوده	۰/۴۴	کم		فخرآباد	۰/۳۵	بسیار کم
	کفته رود	۰/۴۶	کم		چونچنان	۰/۴۴	کم
حومه	سفالسر	۰/۴۷	کم	علی آباد زیباکنار	خشک اسطلخ	۰/۳۷	بسیار کم
	سلکی سر	۰/۴۱	کم		زیبا کنار	۰/۳۹	بسیار کم
	کتیگر	۰/۳۶	بسیار کم		بلسبنه	۰/۳۰	بسیار کم
حاجی بکنده	عزیزکیان	۰/۴۵	کم	سراوان	لاله دشت	۰/۴۴	کم
	حاجی بکنده	۰/۴۲	کم		امازاده هاشم	۰/۳۷	بسیار کم
	باغ امیربکنده	۰/۴۶	کم		سراوان	۰/۳۸	بسیار کم
	چپرپر	۰/۴۰	کم		کچا	۰/۵۱	تا حدودی کم
	چپرپر دزمان	۰/۴۱	کم		گلسرک	۰/۳۵	بسیار کم
	سرخشکی	۰/۴۳	کم		جیرسرباقر خاله	۰/۴۵	کم
	امیربکنده	۰/۵۰	تا حدودی کم		فرشکی	بالا محله چوکام	۰/۳۳
تالش محله	۰/۵۳	تا حدودی کم	خاچکین	۰/۴۶		بسیار کم	
فشتکه	۰/۳۴	بسیار کم					
دهنه سر شیجان	۰/۳۶	بسیار کم					
چاپارخانه	جفردبالا	۰/۵۱	تا حدودی کم				

منبع: یافته‌های تحقیق، ۱۴۰۱



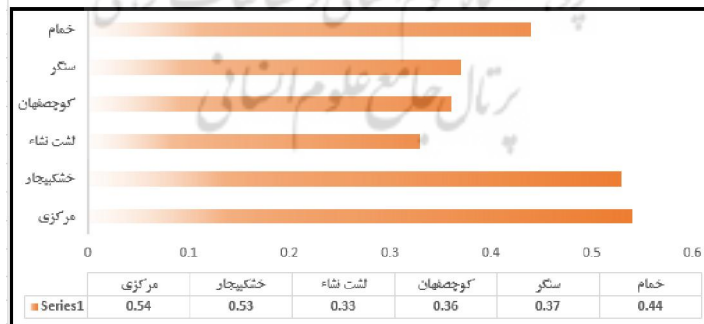
شکل شماره (۴): وضعیت تاب‌آوری اجتماعی در روستاهای گردشگرپذیر شهرستان رشت، منبع: یافته‌های تحقیق، ۱۴۰۱

مطابق نتایج به دست آمده در جدول شماره (۸) و شکل شماره (۴)، بیش از نیمی از روستاهای مورد مطالعه، میزان تاب‌آوری اجتماعی‌شان در برابر کرونا در حد (کم و بسیار کم) می‌باشد.

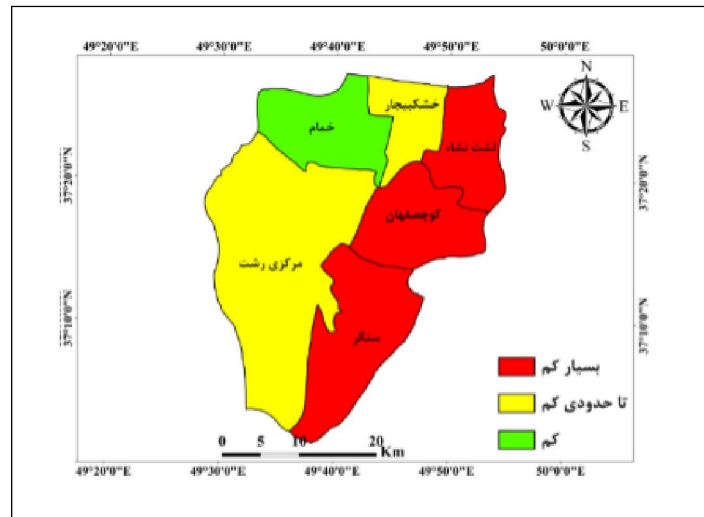
جدول شماره (۹): وضعیت تاب‌آوری اقتصادی و اجتماعی در بخش‌های شهرستان رشت

بخش	تابع عضویت	وضعیت
مرکزی	۰/۵۴	تا حدودی کم
خشکیچار	۰/۵۳	تا حدودی کم
لشت نشاء	۰/۳۳	بسیار کم
کوچصفهان	۰/۳۶	بسیار کم
سنگر	۰/۳۷	بسیار کم
خمام	۰/۴۴	کم

منبع: یافته‌های تحقیق، ۱۴۰۱



شکل شماره (۵): وضعیت تاب‌آوری اجتماعی در بخش‌های شهرستان رشت، منبع: یافته‌های تحقیق، ۱۴۰۱



شکل شماره (۶): وضعیت تاب‌آوری اجتماعی در بخش‌های شهرستان رشت، منبع: یافته‌های تحقیق، ۱۴۰۱

مطابق جدول شماره (۹)، و شکل شماره (۶)، بخش‌های مرکزی و خشکبیجار میزان تاب‌آوری اجتماعی‌شان در برابر کرونا در وضعیت حدودی کم، بخش خمام میزان تاب‌آوری‌شان در برابر کرونا در حد کم، بخش‌های لشت نشاء، کوچصفهان و سنگر میزان تاب‌آوری‌شان در برابر کرونا در حد بسیار کم؛ می‌باشد.

بر اساس نتایج مدل فازی ممدانی و نظرسنجی از اعضای شورای روستا و دهیاران، میزان تاب‌آوری اجتماعی با اندازه وسعت روستا و جمعیت آن ارتباط معنادار و مثبتی دارد، به این صورت که هرچه روستا بزرگ‌تر باشد تاب‌آوری اجتماعی افراد کسبه آن روستا در برابر بیماری کووید ۱۹، بیشتر و هرچه روستا از نظر وسعت و جمعیت کوچکتر باشد وضعیت تاب‌آوری اجتماعی‌اش در برابر کرونا کمتر است.

## ۶- بحث و نتیجه‌گیری

به منظور بررسی تاب‌آوری اجتماعی روستاهای گردشگرپذیر شهرستان رشت در برابر بیماری کووید ۱۹، از شاخص‌های (مشارکت، آگاهی، اعتماد عمومی و نهادی، حس تعلق به مکان) استفاده شد. نتایج آزمون تی‌تک نمونه‌ای نشان داد که میزان تاب‌آوری اجتماعی روستاهای رشت در برابر کرونا بسیار کم بوده است. در ادامه نیز با استفاده از مدل دیمتل به بررسی علت و معلول شاخص‌های تاب‌آوری اجتماعی پرداخته شد. بر اساس نتایج به دست آمده مشخص شد، شاخص‌های (حس تعلق به مکان و مشارکت) با مقدار EI مثبت به عنوان شاخص‌های تأثیرگذار تعیین شدند و شاخص‌های (آگاهی و اعتماد عمومی و نهادی) به عنوان شاخص‌های با مقدار EI منفی به عنوان شاخص‌های تأثیرپذیر تعیین شدند، و همچنین از بین شاخص‌های تأثیرگذار، به ترتیب: مشارکت و حس تعلق به مکان بیشترین و کمترین میزان تأثیرگذاری را بر ماندگاری افراد در شغل بخش گردشگری را به خود اختصاص داده‌اند. همچنین نتایج سطح‌بندی تاب‌آوری اجتماعی در بین بخش‌های مورد مطالعه نشان



داد، بخش‌های مرکزی و خشک‌بیجار میزان تاب‌آوری اجتماعی‌شان در برابر کرونا در وضعیت حدودی کم، بخش خممام میزان تاب‌آوری‌شان در برابر کرونا در حد کم، بخش‌های لشت نشاء، کوچصفهان و سنگر میزان تاب‌آوری‌شان در برابر کرونا در حد بسیار کم؛ می‌باشد.

مطابق نتایج به دست آمده می‌توان گفت، دوران اکنون (پساکرونای گردشگری) برای روستاهای گردشگرپذیر در شرایط عادی قرار ندارد. این دوران شرایط سختی را برای افراد کسبه ایجاد خواهد کرد زیرا زنجیره اتصال بحران کرونا است و در این شرایط وضعیت سختی پیش روی افراد کسبه در حوزه گردشگری در روستاهای شهرستان رشت قرار دارد. از این رو، با توجه به نگرانی‌های ناشی از کرونا و تأثیری که بر وضعیت اقتصادی و ناامنی اقتصادی زندگی کسب و کارهای گردشگری باقی مانده، باید به دنبال شرایط مطلوب‌تر در کنار تنوع‌سازی به فعالیت‌های اقتصادی باشیم. در این راستا، لازم است راه‌حل‌های پیشنهادی بر اساس معیار تاب‌آوری در راستای (فهم‌پذیری، مدیریت‌پذیری) صورت گیرد. به این صورت که با نگاه یکپارچه و هم‌زمان و ایجاد آگاهی و فرهنگ‌سازی از طریق رسانه، انجام تحقیقات در زمینه گردشگری در شرایط بحران، برنامه‌ریزی منسجم و یکپارچه سازمان‌های دولتی در این زمینه، می‌تواند راهگشای شرایط پیش‌روی گردشگری در روستاهای شهرستان رشت باشد. در نهایت در راستای نتایج تحقیق، راهکارهای ذیل پیشنهاد شد:

- ❖ پیشنهاد می‌گردد دیدگاه تخصصی در حوزه گردشگری در بخش‌های شهرستان رشت صورت گیرد و گروه‌های تحقیقاتی برای مدیریت کردن گردشگری در زمان کرونا و پس از آن تشکیل دهند. اگر چه به دلیل نبود فرهنگ ارزش سفر و جایگاه آن در زندگی ایرانی این امر کمی دور از ذهن است، اما مطالعات و بررسی‌ها حاکی از این مطلب است که دوران اکنون (پساکرونای گردشگری در روستاهای شهرستان رشت) بایستی جدی پنداشت و بر اساس برنامه عمل کرد.
- ❖ تأسیس صندوق‌های اعتباری خرد در روستاها در قالب گروه‌های هدف مانند زنان و مردان با هدف تأمین سرمایه اولیه برای شروع به فعالیت‌های فرعی (در بخش‌های کشاورزی، دامداری و...) که ریسک پایین‌تر و در نتیجه پذیرش بالاتری را در بین آنها به همراه دارد.
- ❖ همچنین توصیه می‌گردد که دولت حمایت جدی در زمینه شرایط پیش آمده نماید. شوک فعلی ناشی از شیوع بیماری سبب شده است تا بسیاری از فعالیت‌های مربوط به گردشگری متوقف شود، در این راستا بدون حمایت از شرکت‌های خرده پا در نواحی روستایی می‌توان شاهد نابودی اقتصاد در روستاهای گردشگرپذیر شهرستان رشت بود. بنابراین باید اقداماتی برای حمایت از کسب و کارهای گردشگری، در این روستاها شکل گیرد.

**منابع و مآخذ:**

- ۱- باصولی، م. جباری، گ. ۱۴۰۰. رابطه مدیریت بحران و تاب‌آوری جامعه مقصد گردشگری در بحران کرونا مطالعه موردی: شهر همدان. فصلنامه گردشگری شهری. دوره ۸. شماره ۱. صص ۳۳-۴۸.
- ۲- پیران، پ. اسدی، س.، دادگر، ن. ۱۳۹۶. بررسی نقش تاب‌آوری اجتماعی در موفقیت فرایند بازسازی (مطالعه موردی: جوامع روستایی درب آستانه و باباچشم‌پس از زلزله سال ۱۳۸۵ دشت سیلاخور، استان لرستان). مسکن و محیط روستا، دوره ۳۶. شماره ۱۵۷. صص ۸۷-۱۰۰.
- ۳- دلاکه، حسن. ثمره محسن بیگی، ح. شاهپوندی، ا. ۱۳۹۶. سنجش میزان تاب‌آوری اجتماعی در مناطق شهری اصفهان. جامعه‌شناسی نهادهای اجتماعی. دوره ۳. شماره ۹. صص ۲۲۷-۲۵۲.
- ۴- روستا، م.، ابراهیم زاده، ع. استگلدی، م. ۱۳۹۷. ارزیابی میزان تاب‌آوری اجتماعی شهری (مورد-شناسی: شهر زاهدان). نشریه پژوهش و برنامه‌ریزی شهری. سال ۹. شماره ۳۲. صص ۱-۱۴.
- ۵- ساسان‌پور، ف. آهنگری، ن.، حاجی‌نژاد، ص. ۱۳۹۶. ارزیابی تاب‌آوری منطقه ۱۲ کلانشهر تهران در برابر مخاطرات طبیعی، نشریه تحلیل مخاطرات محیطی. سال ۴. شماره ۳. صص ۸۵-۹۸.
- ۶- سام آرام، ع.، منصوری، س. ۱۳۹۶. تبیین و بررسی مفهوم تاب‌آوری اجتماعی و ارزیابی تحلیلی شاخص‌های اندازه‌گیری آن. فصلنامه برنامه‌ریزی رفاه و توسعه اجتماعی، سال ۸. شماره ۳۲.
- ۷- سجاسی قیداری، ح.، شادی خوب، س.، حسینی، ک.، مرادی، ک. ۱۳۹۷. اثرات تنوع بخشی اقتصاد روستایی بر تاب‌آوری معیشت روستاییان در دهستان رادکان شهرستان چناران. فسانامه اقتصاد فضا و توسعه روستایی، سال ۷. شماره ۲. پی‌اگی ۲۴. صص ۴۱-۷۰.
- ۸- ضیائی، م.، حسن پور، م.، پارسا شکیب، س. ۱۴۰۰. توسعه‌ی الگوی مدیریت بحران در صنعت گردشگری مورد مطالعه: بحران همه‌گیری ویروس کووید-۱۹. فصلنامه علمی و پژوهشی برنامه‌ریزی و توسعه گردشگری. دوره ۱۱. شماره ۳۷. صص ۶۵-۹۷.
- ۹- طهماسبی مقدم، ح.، حیدری، م.، واعظی، م.، رسول‌زاده، ز. ۱۴۰۰. تبیین نقش سازمان‌های غیردولتی در افزایش تاب‌آوری اجتماعی در برابر پاندمی کرونا (مطالعه موردی: شهر تبریز). پژوهش‌های جغرافیای برنامه‌ریزی شهری. دوره ۹. شماره ۴. صص ۱۱۰۲-۱۰۷۹.
- ۱۰- حسن‌پور، م.، شاهی، ط.، ارژنگ مهر، د. ۱۳۹۹. الگوی مدیریت بحران برای بخش عرضه گردشگری ایران؛ نمونه موردی: بحران شیوع ویروس کووید-۱۹. فصلنامه مدیریت گردشگری ویژه‌نامه همه‌گیری کووید ۱۹. صص ۵۹-۸۹.
- ۱۱- کرمی، ز.، حسن‌آبادی، د.، لطفی، ش. ۱۳۹۹. تحلیل و بررسی نقش دولت در مدیریت و برنامه‌ریزی بحران‌های گردشگری: مطالعه موردی بحران کرونا. نگرش‌های نو در جغرافیای انسانی. دوره ۱۲. شماره ۳. صص ۶۱۷-۶۳۹.
- ۱۲- محمدی، ع.، پاشازاده، ا. ۱۳۹۶. سنجش تاب‌آوری شهری در برابر خطر وقوع زلزله، مطالعه موردی: شهر اردبیل. پژوهش‌های دانش زمین، سال ۸. شماره ۳۰. صص ۱۱۲-۱۲۶.

- 13-Adger, W. N. 2000. Social and ecological resilience: Are they related? *Progress in Human Geography*, 24(3): 347-364. DOI: 10, 1191/030913200701540465.
- 14-Buckle, P.; Marsh, G.; Smale, S. 2001. *Assessing Resilience and Vulnerability: Principles, Strategies and Actions*. Australia: Victorian Government Publishing.
- 15-Birnbaum, M. L., Daily, E. K., O'Rourke, A. P., & Loretto, A. 2016. Research and evaluations of the health aspects of disasters, Part IX: Risk-reduction framework. *Prehospital and Disaster Medicine*, 31(3), 309-325.
- 16-Bush, J. & Doyon, A.. 2019. Building urban resilience with nature-based solutions: How can urban planning contribute?, *Cities*, Vol.95, pp1-8
- 17-Chuan Lin, Jao. Hsien Lin, Hsiao. Yun Lu, Shih. Hual Chien, Jung. Chien Shen, Chih. 2022. Research on the current situation of rural tourism in southern Fujian in China after the COVID-19 epidemic. Open Access Published by De Gruyter Open Access January 27, 2022.
- 18-Costin, Lenut.a.2014. Impact of the National Economy restructuring on the Rural Developmen, Realities and Perspectives for Romania, Vol. 5, No. ISSN – 2285 – 6803; ISSN – L – 2285 – 6803, pp. 13 -19
- 19-Davidson, D.J. 2010. the applicability of the concept of resilience to social systems: Some sources of optimism and nagging doubts, *Society and Natural Resources*, Vol. 23, pp.1135– 1149
- 20-20-Lebel, L., J. M. Anderies, B. and Campbell, C., Folke, S., Hatfield-Dodds, T. P., Hughes, J. W. 2006. Governance and the capacity to manage resilience in regional social-ecological systems. *Ecology and Society*, 11(1): 19. DOI: <http://www.ecologyandsociety.org/vol11/iss1/art19>.
- 21-Maguire, B., & Hagan, P. 2007. Disasters and communities: Understanding social resilience. *Australian Journal of Emergency Management*, 22(2), 548–564.
- 22-Ngoc Ngo, Chirstine. 2022. Foundations of Rural Resiliency: America during the COVID-19 Pandemic. *Journal of Rural Studies* Volume 96, December 2022, Pages 305-315.
- 23-Norris, F.H., Stevens, S.P. and Pfefferbaum, B., Wyche K.F., Pfefferbaum, R. L. 2008. Community Resilience as a Metaphor, Theory, Set of Capacities, and Strategy for Disaster Readiness, *American Journal of Community Psychology*, 41: 127-150. DOI: 10, 1007/s10464-007-9156-6.