

# An Approach to Reading Components of Taq Bostan Cultural Landscape

Maliheh Mehdi Abadi<sup>1</sup>; Ali Zamanifard<sup>2</sup>;  
Sayed Abdulazim Amir Shahkarami<sup>3</sup>

Type of Article: **Research**

Pp: 145-176

Received: 2022/02/03; Accepted: 2022/08/17

<https://dx.doi.org/10.22034/PJAS.7.25.145>

## Abstract

One of the important criteria of registration in the World Heritage List is the cultural landscape, which deals with the preservation and restoration of natural, tangible and intangible cultural elements of historical sites with a holistic and pragmatic approach. The arcs of Taq Bostan have been registered as a national site in the temporary world heritage list, but unfortunately, in recent years, we have seen physical changes in its historical and natural elements. The dissociation between the works and nature causes loss of the original nature of the site and leads to its further destruction. Considering that the cultural landscape is tantamount to interaction between humans and the nature, the historical works of Taq Bostan have turned the site into an element capable of creating cultural landscape. This study has been conducted through the archive, text studies and survey on the site, Taq Bostan. This research has tried to highlight the necessity of a comprehensive look at the protection and restoration of this historical work and seeks to prove the hypothesis that the arches of Taq Bostan are only one work. It is not historical and archeological, but a cultural landscape. The method of this descriptive-analytical research is based on data collected from documentary, library, survey and experience working in the site. Among the questions that are answered in this research; mention can be made of the following: 1. What are the criteria of cultural landscape? 2. What are the elements of Taq Bostan cultural landscape? The result of the research shows; based on the global elements, Taq Bostan has the criteria of a cultural landscape with natural and human components in tangible and intangible forms and has all the effective objective and subjective factors in the formation of the cultural landscape; and contrary to popular belief, Sasanian reliefs are not the only factor in creating this cultural landscape; rather, the components of Taq Bostan's cultural; s cultural landscape are a combination of natural and cultural modules that are intertwined and inseparable throughout history.

**Keywords:** Cultural Landscape, Component, Taq Bostan, Tangible, Intangible.



Motala'at-e-Bastanshenasi-e-Parseh  
(MBP)

Parseh Journal of Archaeological  
Studies

Journal of Archeology Department of  
Archeology Research Institute, Cultural  
Heritage and Tourism Research  
Institute (RICTH), Tehran, Iran

**Publisher:** Cultural Heritage and  
Tourism Research Institute (RICTH).  
Copyright©2022, The Authors. This  
open-access article is published under  
the terms of the Creative Commons.

1. Ph.D. Student Restoration of cultural and historical objects, Department of Restoration of cultural and historical objects, Faculty of Conservation and Restoration, University of Art, Tehran, Iran.

2. Associate Professor, Department of Conservation & Revitalization of historical buildings & urban fabric, Faculty of Conservation and Restoration, University of Art, Tehran, Iran (Corresponding Author).

**Email:** zamanifard@art.ac.ir

3. Assistant Professor, Department of Civil & Environmental Engineering, Faculty of Civil Engineering and Environment, Amir Kabir University of Technology, Tehran, Iran.

**Citations:** Mehdi Abadi, M.; Zamani Fard, A. & Amir Shakermi, S. A. A., (2024). "An Approach to Reading Components of Taq Bostan Cultural Landscape". *Parseh J Archaeol Stud.*, 7(26): 145-176. doi: <https://dx.doi.org/10.22034/PJAS.7.26.145>

**Homepage of this Article:** <https://journal.richt.ir/mbp/article-1-693-en.html>

## Introduction

The rock art of Taq Boştan is one of the most important works of the Sassanid era and has been nominated for registration in the world heritage (WHC UNESCO, 2021). The importance of the Sassanid sculptures of the Boştan Arch, especially its large arch, in terms of the elegance in the execution of relief motifs, their narrative style, the depiction of artificial and sacred hunting grounds, are cited by researchers such as Pope in the 1920s, Hertzfeld 1940, Vandenberg 1956, Girshman 1962, Godar 1965 and Kristen Sen 1384 and Tanabe 1983. The deer hunting panel of this arch is unique and there is no equivalent in Sasanian art (Compareti, 2016: 5). Also, due to the uniqueness of these motifs, it is always used in identification of fabrics (Hertzfeld, 1940; Raami, 2012; Herman, 2008; Harper 1999) and musical instruments of the Sassanid period (Farmer, 2017; Christine Sen, 1935) have been effective. These works have a deep connection with literature and popular culture, including Nezami's "Khosrow & Shirin (Khamse Nizami, 6th century p. 30) and "Shirin & Farhad in Kurdish".

Considering the unbreakable link between history and nature and the opinions and beliefs of the people about Taq Boştan, it is assumed that the arches in Taq Boştan are not just a historical and archeological site and it is necessary to maintain strong relationship between the nature and ancient works; moreover social interactions that govern them should be taken into account. In other words this area is a cultural landscape and interference in each of these components should be done according to its impacts on the other component. For example, it may be effective to intervene in the seams and cracks of the rocks of the arches, to prevent infiltrating water from decreasing or increasing or even drying up the springs. The springs have played an essential role (naturally and culturally) in creating reliefs that if removed, part of the historical and natural values of this area will be lost. This research aims to know the criteria for determining the natural and historical components of Taq Boştan based on the theories presented in the field of cultural landscape in order to remind the necessity of a comprehensive view, as it is proposed in cultural landscapes, in the protection and restoration of this historical work. It is hoped that this research will lead to reconsideration of some JOZINEGARANEH decisions and attitudes that govern this area. In the meantime this research only emphasizes on proving the cultural landscape of Taq Boştan site.

Based on global standards archaeological and historical evidence (Canepa, 2018; Ghobadi, et al 2014; Hojabri and Mir Qadri, 2016; Kambakhshfard 1348; Rahbar, 2010) is a historical and natural environment that human interaction with the environment covers from the Middle Paleolithic period to the present day. This area was formed in different periods based on more or less different cultural mindsets (Parthian, Sassanid, Islamic ideas). Knowing the cultural and historical components of Taq Boştan is a research necessity that has not been addressed so far; because the documents (Ministry of Housing and Urban Development, 2002, Schmidt, 2016) show that this area is undergoing physical and intangible changes that have threatened some of its natural, historical and cultural values; therefore, it is necessary to recognize this collection as a cultural landscape. This research, with descriptive-analytical method and based on data collection from documentary sources, library and field observations, tries to answer the following questions: What are the criteria of cultural landscape? What are the elements or components of Taq Boştan cultural landscape? What is the cultural landscape?

Cultural landscape is the outcome of interaction between human and the environment. (Sauer, 1925). According to Tyler, since cultural landscapes are a document of past and present actions, they are an embodiment of physical changes, which in turn reflect the evolving attitudes towards the landscape. They represent our material and social history, with the help of which we can easily relate inherited values (Taylor, 2011: 3).

According to the initial theories, natural conditions have had a major impact on the creation of cultural landscapes; so that people have changed the natural conditions of their environment based on their material and spiritual needs and under the influence of their culture.

Newer theories have discussed the interaction between humans and the environment and have come to the conclusion that humans choose and change the environment according to their mental thoughts, and every changed environment is not necessarily a cultural landscape.

Therefore, the cultural landscape of every society is formed based on its nature and culture. According to Canepa, the cultural landscape of Iran was created based on the relationship between the conceptual world and the physical world that exists in some Iranian religions (Canepa, 2018:1), so choosing a place to create works (current historical works), including campuses and hunting grounds and the rock art has a deep connection between the religion, beliefs and mentality of Iranians about the world and its nature, and the choice of natural places to create art is not accidental.

Natural and cultural components of Taq Bostan Mountains, topography of the earth, water in the form of springs and rivers, plains, and plants and animals in whose creation humans did not have a part are considered natural components. In Taq Bostan, the elements of mountain, water and plain are considered the most important natural factors. These components, along with works created by people who lived in different historical periods, have formed the historical and cultural components of Taq Bostan. These historical and cultural components include: prehistoric sites of Taq Bostan, Parti cemetery and village, Khosrow's hunting ground, Sasanian rock artefacts of Taq Bostan. In each of these components, he observed the mutual influence of nature and human interaction with concrete examples. For instance, topography, as a natural component, plays a significant role in the formation of the historical and cultural components of the pre-history of Taq Bostan Western Park (Hojabri and Mir Qadri, 2016: 22). The homogeneity of the mountain and the spring has been effective in the creation of relief motifs and the arches of Taq Bostan, because it had the characteristics of the sacred mountain in the eyes of the Sasanians. There should be a bubbling spring next to it, and the light cleanses the body of water and the mountain from the contamination of the devil (Qureshi, 1380: 174). Intangible components derived from people's mentality and including activities, historical and symbolic functions, cultural customs, traditions, monuments, folk stories and cultural references such as the story of Shirin & Farhad, the story of the old tree of the Bostan Arch and healing from the horse statue inside the large arch and the bust of Khosrow II (Naseruddin Shah, 1287: 69; Khadi 1385, July).

## Conclusion

Archaeological evidences show that the interaction between man and nature in Taq Bostan is a multi-thousand-year interaction (from the Middle Paleolithic until now). The favorable environment provided by nature to humans, such as mountains, springs, and plant and animal filled plains as well as the strategic location of the region in terms of history (on the way to Babylon and close to the well-known inscription of Darius in Bistoon) created this long-term interaction.

But what is popular among people now as the identity and historical character of Taq Bostan is related to the Sassanid and Qajar periods. The relationship between the conceptual world and the objective world of the Iranian cultural landscape; and the choice of the workplace is in connection between religion, beliefs and mentality of Iranians about the world and nature. The investigations carried out in this research showed (tables 3 and 4) that based on global standards in the field of cultural landscape, Taq Bostan

has the characteristics of a cultural landscape with natural and human components in tangible and intangible forms, and all the effective factors in its formation are objective and there is an existing mentality, such as the use of the natural potential and topography of the region, including permanent springs and rivers, which caused the existence and instead of the material elements of prehistoric humans in the West Park and Murad Hill areas, it shows the evolution of the society from the criteria of the cultural landscape.

The remaining cities and cemeteries and the Parthian and later periods also depict the course of historical development and society, as well as the beliefs and attitudes of the material and non-material world in accordance with the objective and subjective criteria of the cultural landscape.

The reliefs and Khosrow's hunting ground also indicate the ideas of the Sassanid period. According to Sasanian religious beliefs, the Sasanian king was of the opinion that every action in the Minoan world is done by Ahura Mazda, in the non-Minoan world it is done by the king. Ahuramazda's goal was to return the world to the light and prosperity before the demonic attack. For this reason, the Sassanid king also tried to create a heavenly paradise in a dry and barren land (a symbol of Ahriman's wrath). Make the land fertile with the help of natural elements of water and soil. According to the Sasanians, a good king was a good gardener; Therefore, gardens and campuses like Taq Bostan are political announcements that confirmed the legitimacy of the Shah's government.

Therefore, the components of Taq Bostan cultural landscape are a combination of natural, cultural and social components that are linked and inseparable over time. These components are based on the theories and criteria of the cultural landscape, the interaction between man and nature, and the collective historical results that have ecological and geographical characteristics. According to the mentality of the people living in them, they have found identity and personality and have aesthetic and cultural values. A symbolic place is one of the basic elements of heritage and has a common relationship between identity, memory, and heritage. At the same time, they represent the evolution of human societies. Natural and social environment and economy This landscape is effective on the process of human evolution and has emotional and spiritual meanings.

Taq Bostan has the objective and subjective criteria of a cultural landscape, and these criteria should be taken into account in all actions taken or in the future plans of the site, and any interference and possession should be applied with regard to preserving the entirety of this cultural landscape; Otherwise, the destruction of these works will be imagined in the not-too-distant future.

### **Acknowledgement**

The authors feel obliged to express their gratitude to the anonymous reviewers of the journal who graciously accepted the task and enriched the content of the article with their constructive suggestions.

### **Observation Contribution**

In this article, the first author contributed 100% and the second and third authors contributed 60% and 40%.

### **Conflict of Interest**

In writing this article, the authors are committed to scientific and research ethics and there is no conflict of interest between them.

## رهیافتی برخوانش مؤلفه‌های منظر فرهنگی تاق‌بستان

ملیحه مهدی‌آبادی<sup>I</sup>؛ علی زمانی‌فرد<sup>II</sup>؛ سید عبدالعظیم امیرشاکرمی<sup>III</sup>

نوع مقاله: پژوهشی

صص: ۱۷۶-۱۴۵

تاریخ دریافت: ۱۴۰۰/۱۱/۱۴؛ تاریخ پذیرش: ۱۴۰۱/۰۵/۲۶

شناسه دیجیتال (DOI): <https://dx.doi.org/10.22034/PJAS.7.25.145>

### چکیده

یکی از معیارهای مهم در ثبت میراث جهانی، منظر فرهنگی است که با رویکرد جامع و عمل‌گرایانه به حفاظت از عناصر طبیعی، فرهنگی ملموس و ناملموس محوطه‌های تاریخی می‌پردازد. آثار صخره‌ای تاق‌بستان به‌عنوان یک اثر ملی در فهرست میراث موقت جهانی ثبت گردیده که متأسفانه در سال‌های اخیر شاهد تغییرات فیزیکی در عناصر تاریخی و طبیعی آن هستیم. گسستگی ارتباط بین آثار و طبیعت موجب ازدست‌رفتن ماهیت اصلی محوطه گشته و تخریب بیشتر آن را در پی دارد. با توجه به این‌که منظر فرهنگی تعاملی بین انسان و طبیعت است، آثار تاریخی تاق‌بستان، آن را به‌عنوان نمادی مستعد برای ایجاد منظر فرهنگی درآورده است. این پژوهش با شناخت طبیعی و تاریخی تاق‌بستان و براساس نظریه‌های ارائه‌شده در حوزه مناظر فرهنگی، سعی در نشان‌دادن و ضرورت نگاهی جامع در امر حفاظت و مرمت این اثر تاریخی را داشته و در پی اثبات فرضیه است که تاق‌های تاق‌بستان تنها یک اثر تاریخی و باستان‌شناسی نبوده، بلکه یک منظر فرهنگی است. روش در این پژوهش توصیفی-تحلیلی، براساس داده‌های گردآوری‌شده از منابع اسنادی، کتابخانه‌ای و مشاهدات میدانی است؛ ازجمله پرسش‌هایی که در این پژوهش به آن‌ها پاسخ داده می‌شود؛ ۱- تعیین معیارهای منظر فرهنگی چیست؟ ۲- مؤلفه‌های تشکیل‌دهنده منظر فرهنگی تاق‌بستان چه هستند؟ نتیجه حاصل از بررسی نشان می‌دهد، براساس نمادهای جهانی، تاق‌بستان دارای معیارهای یک منظر فرهنگی با مؤلفه‌های طبیعی و انسانی به‌صورت ملموس و ناملموس بوده و دارای تمامی عوامل مؤثر عینی و ذهنی در شکل‌گیری منظر فرهنگی است و برخلاف تصور رایج، نقش برجسته‌های ساسانی، تنها عامل برای خلق این منظر فرهنگی نیستند، بلکه مؤلفه‌های منظر فرهنگی تاق‌بستان، ترکیبی از مؤلفه‌های طبیعی، فرهنگی است که در طول تاریخ به هم گره‌خورده و تفکیک‌ناپذیرند.

**کلیدواژگان:** منظر فرهنگی، مؤلفه، تاق‌بستان، ملموس، ناملموس.

- I. دانشجوی دکتری مرمت اشیاء فرهنگی و تاریخی، گروه مرمت اشیاء فرهنگی و تاریخی، دانشکده حفاظت و مرمت، دانشگاه هنر، تهران، ایران
- II. دانشیار گروه مرمت و احیاء بناها و بافت‌های تاریخی، دانشکده حفاظت و مرمت، دانشگاه هنر، تهران، ایران (نویسنده مسئول). [Email: zamanifard@art.ac.ir](mailto:zamanifard@art.ac.ir)
- III. استادیار گروه مهندسی عمران و محیط زیست، دانشکده مهندسی عمران و محیط زیست، دانشگاه امیرکبیر، تهران، ایران.

فصلنامه علمی مطالعات باستان‌شناسی پارسه  
نشریه پژوهشکده باستان‌شناسی، پژوهشگاه  
میراث فرهنگی و گردشگری، تهران، ایران

ناشر: پژوهشگاه میراث فرهنگی و گردشگری  
© حق نشر متعلق به نویسنده(گان) است  
و نویسنده تحت مجوز Creative Commons  
Attribution License به مجله اجازه می‌دهد مقاله  
چاپ شده را در سامانه به اشتراک بگذارد، منوط  
بر این‌که حقوق مؤلف اثر حفظ و به انتشار اولیه  
مقاله در این مجله اشاره شود.

ارجاع به مقاله: مهدی‌آبادی، ملیحه؛ زمانی‌فرد، علی؛ و امیرشاکرمی، سید عبدالعظیم، (۱۴۰۲). «رهیافتی برخوانش مؤلفه‌های منظر فرهنگی تاق‌بستان». *مطالعات باستان‌شناسی پارسه*، ۷ (۲۶): ۱۷۶-۱۴۵. <https://dx.doi.org/10.22034/PJAS.7.25.145>  
صفحه اصلی مقاله در سامانه نشریه: <https://journal.richt.ir/mbp/article-1-693-fa.html>



## مقدمه

آثار صخره‌ای تاق‌بستان، از مهم‌ترین آثار دوره ساسانی و کاندید ثبت در میراث جهانی است (WHC UNESCO, 2021). اهمیت حجاری‌های ساسانی تاق‌بستان، به‌ویژه تاق بزرگ آن، از نظر ظرافت در اجرای نقوش برجسته، شیو روایتگری آن‌ها، تصویرگری شکارگاه‌های مصنوعی و مقدس از نظر پژوهشگرانی چون: «پوپ» در دهه ۱۹۲۰؛ «هرتسفلد» ۱۹۴۰؛ «واندنبرگ» ۱۹۵۶؛ «گیرشمن»، ۱۹۶۲؛ «گدار» ۱۹۶۵؛ «کریستین‌سن» ۱۳۹۳ و «تنامه» ۱۹۸۳، ذکر شده است. تابلوی شکارگوزن این تاق، بی‌نظیر است و در هنر ساسانی هیچ مشابهی برای آن وجود ندارد (Compareti, 2016: 5). هم‌چنین به دلیل ویژگی منحصر به فرد بودن این نقوش، همواره در شناسایی پارچه‌ها (هرتسفلد، ۱۹۴۰؛ ریاضی، ۱۳۸۲؛ هرمان، ۱۳۸۸؛ Harper, 1999) و ادوات موسیقی دوره ساسانی (فارمر، ۱۳۹۷؛ کریستین‌سن، ۱۹۳۵)، مؤثر بوده‌اند. این آثار پیوند عمیقی با ادبیات و فرهنگ عامه، از جمله قصه «خسرو و شیرین نظامی» (خمسه نظامی، قرن ۶: ۳۰) و «شیرین و فرهاد کردی» دارند.

با توجه به پیوند ناگسستنی میان تاریخ و طبیعت و عقاید و باورهای مردم در تاق‌بستان، این فرض مطرح است که تاق‌های تاق‌بستان، تنها یک اثر تاریخی و باستان‌شناسی صرف نبوده، بلکه لازم است که رابطه عمیق بین طبیعت و آثار باستانی و تعاملات اجتماعی حاکم بر آن در نظر گرفته شود؛ به این معنا که این محوطه یک منظر فرهنگی است و دخالت در هر کدام از این مؤلفه‌ها با توجه به تأثیرگذاری آن بر مؤلفه دیگر، می‌بایست انجام پذیرد؛ به عنوان مثال، ممکن است دخالت در درزها و شکاف‌های صخره‌های تاق‌ها، برای جلوگیری از آب‌های نفوذی، در کم یا زیاد شدن یا حتی خشک شدن آب چشمه‌ها مؤثر باشد. چشمه‌ها، نقش اساسی (به لحاظ طبیعی و فرهنگی)، در ایجاد نقش برجسته‌ها داشته‌اند که اگر حذف شوند، بخشی از ارزش‌های تاریخی و طبیعی این محوطه از بین می‌رود. این پژوهش با هدف شناخت معیارهای تعیین مؤلفه‌های طبیعی و تاریخی تاق‌بستان براساس نظریه‌های ارائه شده در حوزه منظر فرهنگی است تا بتواند ضرورت نگاه جامع، آن‌چنان‌چه در مناظر فرهنگی مطرح است، در حفاظت و مرمت‌های این اثر تاریخی را یادآوری نماید؛ به این امید که این پژوهش موجب تجدیدنظر در برخی تصمیمات و نگرش‌های جزءنگرانه حاکم بر این محوطه گردد. گرچه این پژوهش صرفاً بر اثبات منظر فرهنگی بودن محوطه تاق‌بستان تأکید دارد.

با توجه به معیارهای جهانی، منظر فرهنگی، حاصل برهم‌کنش محیط طبیعی و نوع تفکر و باورها یا همان ذهنیت انسان‌های زیسته در این محیط است؛ بنابراین آن‌چه اکنون براساس شواهد باستان‌شناسی و تاریخی، (Canepa, 2018; Ghobadi et al., 2015)؛ میرقادی و هژبری، ۱۳۹۶؛ کامبخش‌فرد، ۱۳۴۸؛ رهبر، ۱۳۹۰) در تاق‌بستان در اختیار است، محیطی تاریخی و طبیعی است که سیر تعامل انسان با محیط، از دوران پارینه‌سنگی میانی تا عصر حاضر را دربر می‌گیرد. این محوطه در دوره‌های مختلف براساس ذهنیت‌های فرهنگی کم‌وبیش متفاوت، (اندیشه‌های پارسی، ساسانی، اسلامی) شکل گرفته است. شناخت مؤلفه‌های فرهنگی و تاریخی تاق‌بستان یک ضرورت پژوهشی است که تاکنون به آن پرداخته نشده است؛ زیرا مستندات (وزارت مسکن و شهرسازی، ۱۳۸۲؛ اشمیت، ۱۳۱۶) نشان می‌دهند که این محوطه دستخوش تغییراتی فیزیکی و ناملموس است که برخی از ارزش‌های طبیعی، تاریخی و فرهنگی آن را مورد تهدید قرار داده است؛ بنابراین به رسمیت شناختن این مجموعه به عنوان یک منظر فرهنگی، ضروری است.

**پرسش پژوهش:** این پرسش‌های پژوهش عبارتند از: معیارهای منظر فرهنگی چیست؟ عناصر یا مؤلفه‌های تشکیل‌دهنده منظر فرهنگی تاق‌بستان چه هستند؟  
**روش پژوهش:** این پژوهش با روش توصیفی-تحلیلی و براساس گردآوری داده‌ها از منابع اسنادی، کتابخانه‌ای و مشاهدات میدانی است.

### پیشینه پژوهش

برخی از پژوهشگران ایرانی با بهره‌گیری از تعاریف جهانی به انجام پژوهش‌های موردی نزدیک به بحث حاضر پرداخته‌اند. در پژوهش‌هایی که درباره معیارهای منظر بیستون انجام گرفته؛ به طور کل، دخالت‌های دهه‌های اخیر در طبیعت بیستون را از عوامل ایجاد آشفستگی و از بین رفتن انسجام منظر فرهنگی بیستون می‌دانند و بر این اعتقادند که این منظر «سحرآمیزی و روح مکان خود را نتوانسته حفظ کند» (پوریوسف‌زاده و همکاران، ۱۳۹۱: ۳۸). در این پژوهش به نکاتی اشاره می‌شود که می‌تواند در تغییر طبیعت محوطه تاق‌بستان تأثیرگذار باشد. در رساله دانشگاهی تعامل‌های بین پویایی درون (ساختار بوم‌شناختی) و رخنمون‌های بیرون‌زد (زیبایی‌شناسی) با رویکرد حفاظت جامع محیطی، راهکار حفاظت میراث فرهنگی در تپه میل ورامین می‌دانند (بهرامی و همکاران، ۱۳۹۳: ۳۳). این پژوهش در جامع‌نگری حفاظتی تاق‌بستان، به‌ویژه حفظ ساختار کوه و چشمه‌ها، می‌تواند کاربرد داشته باشد. پژوهش دیگر با مضمون مدیریت محوطه‌های باستانی، سعی دارد سازه‌های آبی شوشتر را براساس معیارهای یونسکو، «منظر فرهنگی طراحی شده» در نظر گرفته و حفظ ارزش‌های منظر این سازه‌ها را مانع از بروز خطا در حفاظت از آثار می‌داند (نادعلی‌پور، ۱۳۹۳: ۵۴). این پژوهش می‌تواند در امر مدیریت حفاظت از محوطه تاق‌بستان راهگشا باشد. پژوهش انجام‌شده در بم به مؤلفه‌های شکل‌دهنده منظر فرهنگی در دو دسته شامل مداخلات ملموس مبتنی بر اقتصاد و سکونت و دسته دیگر مداخلات ناملموس مبتنی بر روابط اجتماعی، براساس علت مداخله انسان در طبیعت پرداخته است (عینی‌فر و عشرتی، ۱۳۹۶: ۹۰). این مطالعه، تأثیر عوامل ناملموس در حفظ منظر فرهنگی یک منطقه باستانی را تفهیم می‌نماید؛ هم‌چنین از نظریات قابل توجه دیگر، نظریات «کَنَپی»<sup>۲</sup> است؛ او معتقد است که منظر فرهنگی ایرانی، براساس رابطه میان جهان مفهومی و جهان فیزیکی که در برخی از ادیان ایرانی وجود داشته؛ خلق شده است؛ بنابراین انتخاب مکان، برای خلق آثار تاریخی، ارتباط عمیقی با دین، باورها و ذهنیت ایرانیان از جهان و طبیعت آن داشته و انتخاب مکان‌های طبیعی تصادفی نیست. از جمله کاخ‌ها، پردیس‌ها و محوطه‌های شکار، شهرهای سلطنتی، مقدسات و مناظر طبیعی که دارای تاریخ غنی از هنر صخره‌ای و فعالیت‌های آئینی است (Canepa, 2018: 1)؛ بنابراین محوطه‌ها و شکارگاه‌های ساسانی که یکی از آن‌ها شکارگاه خسرو در تاق‌بستان است را بر ساخته از منظر فرهنگی ایرانی می‌داند. هرکدام از پژوهش‌های مطرح شده، بخشی از معیارهای منظر فرهنگی را به‌عنوان مطالعه موردی در آثار تاریخی ایران مورد بررسی قرار داده‌اند؛ اما تاکنون پژوهش مستقلی در معرفی منظر فرهنگی تاق‌بستان صورت نگرفته و این پژوهش سرآغازی برای بررسی این منظر است.

### پیشینه و چارچوب نظری پژوهش

حفاظت از مناظر فرهنگی، از جمله موضوعاتی است که از حوزه جغرافیا به حوزه حفاظت میراث فرهنگی وارد شده است. اولین بار بحث منظر فرهنگی را «کارل ساور»<sup>۲</sup> مطرح نمود. منظر از نظر ساور، یک محیط جغرافیایی است که مردمان با تکیه به فرهنگ‌شان بر روی آن تأثیر گذاشته و آن را تغییر داده‌اند. او بر این اعتقاد است که فرهنگ فضای طبیعی و منظر فرهنگی به ترتیب متناظر با مفهوم عامل، واسطه و نتیجه هستند. در منظر فرهنگی آداب و رسوم یا اعتقادات انسان، مورد توجه قرار نمی‌گیرد (Sauer, 1925: 315)، ولی با گذشت زمان با ورود مفاهیم میراث ناملموس در حوزه منظر، آداب و رسوم به‌عنوان بخشی از منظر فرهنگی مورد توجه قرار گرفت.

در سال ۱۹۹۲ م.، منظر فرهنگی، مورد توجه یونسکو قرار گرفت و تعریف جامع‌تری به نسبت اندیشه ساور از منظر فرهنگی ارائه شد. یونسکو اعلام کرد که مناظر فرهنگی نه تنها تعامل مشترک انسان و طبیعت است، بلکه نشان‌دهنده تکامل جامعه انسانی، تعامل انسان با محیط تحت تأثیر

محدودیت‌های فیزیکی در طول زمان و یا فرصت‌های ارائه‌شده توسط محیط طبیعی خود و نیروهای اجتماعی، اقتصادی و فرهنگی پیوسته، خارجی و داخلی است (WHC, UNESCO, 1992: 108). برخی نظریه‌پردازان حوزه مردم‌شناسی در همان سال‌ها، مناظر فرهنگی را ماحصل تاریخی جمعی دانستند و معتقد بودند که گروه‌ها و مردمان مختلف، در طی زمان با انواعی از ویژگی‌های بوم‌شناختی و جغرافیای طبیعی زمین (فرصت‌ها و محدودیت‌های جغرافیایی، زیستی، منبعی، اجتماعی و...) موجب فعل‌وانفعال فراگردی<sup>۴</sup> می‌شوند. این فعل‌وانفعال مجموعه فرهنگ‌های خاص و متمایز را تحت عنوان «مناظر فرهنگی» به‌وجود می‌آورند (Rapoport, 1992: 33)، اما نظریه‌پردازانی مانند «برگ»<sup>۵</sup>، اعتقاد داشتند که فقط واقعیت‌های عینی نیستند که مناظر فرهنگی را شکل می‌دهند، بلکه نوع اندیشه و باورهای ذهنی هم در شکل‌گیری مناظر مؤثرند. آن‌ها معتقدند که برخلاف آنچه تا به حال بیان شده، محیط از ذهنیت ما تأثیر می‌پذیرد و حضور ما در محیط صرفاً بیولوژیکی نیست، بلکه ما ارزش‌هایی را به آن وارد می‌کنیم و محیط به واسطه آن ارزش‌ها، شخصیت و هویت ما را تحت تأثیر قرار می‌دهد. به بیان دیگر، ذهنیت و عینیت دارای تأثیر متقابل هستند و در این مرحله محیط در شکل‌دهی نقش می‌کند (Berque, 1994: 27). پس از پذیرفته شدن نظریه‌های تأثیر متقابل انسان و محیط براساس عینی و ذهنی بودن منظر، بحث طبقه‌بندی انواع مناظر فرهنگی برحسب اهمیت موضوعی‌شان پیش آمد. سازمان پارک‌های ملی ایالات متحده<sup>۶</sup> در سال ۱۹۹۴ م.، تعریفی از مناظر فرهنگی با توجه به فرهنگ خود ارائه کرد و منظر را فضایی جغرافیای مرتبط با شخص، نشانگر رویدادهای تاریخی، دارای ارزش‌های زیبایی‌شناختی و ارزش‌های فرهنگی به‌شمار آورد. مناظر فرهنگی در چهار گروه عمده، محوطه‌های تاریخی، مناظر طراحی‌شده تاریخی، مناظر بومی تاریخی و مناظر قوم‌شناسی طبقه‌بندی گردید (Birnbaum, 1994: 1). تا قبل از سال ۲۰۰۲ م.، به‌علت توجه به تعامل انسان با محیط طبیعی، بیشتر مناظر روستایی در میراث جهانی ثبت می‌شدند، اما کنوانسیون میراث جهانی در این سال اعلام کرد، علاوه بر منظر روستایی، انواع مختلف منظر مانند: منظر شهری، صنعتی، ساحلی و زیست دریایی را نیز دربر می‌گیرند. چنین مناظری که ارزش جهانی برجسته‌ای را نشان می‌دهند و با معیارها مطابقت دارند، قابلیت ثبت در فهرست میراث جهانی را دارند (WHC, 2002). بحث معنای احساسی و معنوی در مناظر را NCCA<sup>۷</sup> کانادا مطرح و اعلام کرد که هر منظری می‌تواند به‌عنوان منظری فرهنگی به‌دلیل داشتن معنایی احساسی یا معنوی برای گروهی از مردمان مهم باشد، اعم از آن‌که آثار و بقایایی عینی در آن منظر باشد یا نباشد (NCC, 2004). پس از آن بعضی نظریه‌پردازان به جایگاه مناظر فرهنگی پرداختند و آن‌ها را به‌عنوان یک مکان نمادین، یک منبع قدرت و مقاومت و یک عنصر اصلی در روند میراث دانستند (Moore & Whelan, 2007). همان‌طور که بحث احساس تعلق به مکان و تأثیر ذهنیت انسان در خلق مناظر فرهنگی در نظریه‌ها مطرح و مورد قبول واقع شد، ایکوموس در سال ۲۰۱۱ م.، مؤلفه‌های میراث ناملموس را هم به تعریف منظر فرهنگی اضافه نمود و فعالیت‌ها، کارایی‌های تاریخی و نمادی، آداب فرهنگی، سنت‌ها، یادبودها و مراجع فرهنگی که جوهره ارزش تاریخی را نشان می‌دهند، عناصر ناملموس مناظر فرهنگی دانست (ICOMOS, 2011: 55)؛ بدین‌ترتیب مناظر فرهنگی عناصر ملموس و ناملموس را شامل شدند. «بندرین»<sup>۸</sup> نظریه‌پرداز و رئیس ایکوموس جهانی و همکارش به‌دلیل انعکاس رابطه ژرف و اختلاط انسان با طبیعت در مناظر فرهنگی، آن‌ها را مناظری متمایز دانست که نمایانگر حافظه جمعی بشریت هستند (Banderin & Oers, 2012: 216). اندیشه‌های فوق سیر تحول تعریف منظر فرهنگی و اهمیت شناخت آن در حفظ طبیعت، فرهنگ و آثار تاریخی را یادآوری می‌نمایند (جداول ۱ و ۲).  
 سنجش منظر فرهنگی براساس معیارهای عینی و ذهنی صورت می‌پذیرد. معیارهای عینی شامل عناصر ملموس مانند: محیط جغرافیایی، بقایای باستان‌شناسی، بناهای تاریخی هستند و



جدول ۱. نظریات مطرح شده توسط نظریه پردازان در حوزه منظر فرهنگی.

Tab. 1: Ideas presented by theorists in the field of cultural landscape

منبع	استنتاج از نظریه	عناصر مبنایی نظریه	نظریه پرداز و متقد
Sauer, 1925: 315	اولویت با واقعیت های عینی، طبیعی و فرهنگی است	منظر فرهنگی برابر با محیط جغرافیایی و فرهنگ است.	کارل ساور
Rapoport, 1992	اولویت با واقعیت های عینی تاریخ و زمان است	منظر فرهنگی ماحصل تاریخ جمعی مردمان مختلف با ویژگی های محیطی و فرهنگی متفاوت در یک فرآیند پیوسته و با تأثیر متقابل است. فرهنگ- طبیعت، فرصت و محدودیت های طبیعی و اجتماعی در طول زمان.	راپوپورت
Berque, 1994: 27	اولویت با باورهای ذهنی و سپس واقعیت های عینی	منظر فرهنگی فقط واقعیت های عینی نیستند. در شکل گیری منظر فرهنگی واقعیت های عینی محیط با نوع اندیشه و باورهای ذهنی انسان ها تأثیر متقابل دارند. ذهنیت عامل مهم منظر است و ذهنیت و عینیت در منظر رابطه متقابل دارند.	اگوستین برگ
Moore, 2007	اولویت با ذهنیت مانند نمادین بودن مکان است	منظر فرهنگی به عنوان یک مکان نمایشی نمادین، یک منبع قدرت و مقاومت و یک عنصر اصلی در روند میراث است.	نیامه موره
Taylor, 2011: 3	اولویت با واقعیت های عینی به عنوان یک سند از روند تحولات اجتماعی و زیستی	مناظر فرهنگی سندی از اعمال گذشته و حال است که ارزش های موروثی را به هم مرتبط می سازد.	کن تایلر
Banderin & Oers, 2012	جنبه عینی و ذهنی را با هم در نظر می گیرد و در سطح جهانی به عنوان نمایانگر حافظه جمعی بشریت می داند.	هر منظر، منظر فرهنگی نیست. مناظری را که انعکاس رابطه ژرف انسان با طبیعت است منظر فرهنگی می شمارد.	باندیرین و اوئرس
Canepa, 2018	اولویت با ذهنیت است. اول جهان مفهومی سپس جهان عینی را مدنظر قرار می دهد.	رابطه بین جهان مفهومی و جهان عینی عامل تشکیل منظر فرهنگی ایرانی می داند و انتخاب مکان آثار، در ارتباط عمیق بین دین، باورها و ذهنیت ایرانیان از جهان و طبیعت است.	متیو کنپی

جدول ۲. نظریات پذیرفته شده توسط سازمان ها و نهادهای بین المللی در حوزه منظر فرهنگی

Tab. 2: Ideas accepted by international organizations and institutions in the field of cultural landscape

منبع	استنتاج از نظریه	عناصر مبنایی نظریه	سازمان ها و نهادها
WHC. UNESCO, 1992: 108	اولویت با واقعیت های عینی تحت تأثیر متقابل فرصت و محدودیت های طبیعی و اجتماعی.	مناظر فرهنگی تعامل مشترک انسان و طبیعت، تکامل جامعه انسانی در برابر محدودیت ها و فرصت ها محیط طبیعی خود و نیروهای اجتماعی، اقتصادی و فرهنگی است.	یونسکو (کمیته میراث جهانی)
Service National Park 1994	تأکید بر عینیت و سپس ذهنیت است براساس ارزش های تاریخی، زیبایی شناسی و فرهنگی.	منظر، محیط جغرافیایی مرتبط با اشخاص، نشانگر رویدادهای تاریخی، دارای ارزش های زیبایی شناسی و فرهنگی است.	سازمان پارک های ملی ایالات متحده
WHC, 2002	عینیت و ذهنیت باهم برابرند ولی در شاخصه جهانی موردبررسی قرار می گیرند.	علاوه بر منظر روستایی، انواع مختلف منظر شهری، صنعتی، ساحلی و زیست دریایی را که ارزش جهانی برجسته ای را نشان می دهند و با معیارهای جهانی مطابقت دارند، قابلیت ثبت در فهرست میراث جهانی را دارند.	یونسکو (کمیته میراث جهانی)
NCC, 2004	اولویت با ذهنیت است	هر منظر می تواند به عنوان منظر فرهنگی به دلیل داشتن معنایی احساسی یا معنوی برای گروهی از مردمان مهم باشد، اعم از آنکه آثار و بقایایی عینی در آن منظر باشد یا نباشد.	حفاظت از طبیعت کانادا
ICOMOS, 2011	اولویت با ذهنیت است دارای ارزش های ملموس و ناملموس	عناصر ناملموس بخشی از منظر فرهنگی هستند، که شامل فعالیت ها، کارایی های تاریخی و نمادی، آداب فرهنگی، سنت ها، یادبودها و مراجع فرهنگی است.	ایکوموس

معیارهای ذهنی شامل فرهنگ ناملموس اعم از: باورها، ارزش‌های دینی و مذهبی، آئین‌ها و جهان‌مفهومی است که در تغییر محیط جغرافیایی و طبیعی مؤثرند. منظر فرهنگی دستاورد تعامل انسان و طبیعت است (Sauer, 1925). به عقیده «تایلر»<sup>۹</sup> و همکارش از آنجایی که مناظر فرهنگی به عنوان سندی از اعمال گذشته و حال هستند، تجسمی از تغییرات فیزیکی بوده که به نوبه خود نگرش‌های در حال شکل‌گیری نسبت به منظره را منعکس می‌کنند. آن‌ها نشان‌دهنده تاریخچه مادی و اجتماعی ما هستند که به کمک آن‌ها می‌توانیم به آسانی ارزش‌های موروثی را به هم مرتبط سازیم (Taylor & Lennon, 2011: 3). برطبق نظریه‌های اولیه، شرایط طبیعی تأثیر عمده‌ای در خلق مناظر فرهنگی داشته‌اند؛ به طوری که انسان‌ها براساس نیازهای مادی، معنوی و تحت‌تأثیر فرهنگ خود دست به تغییر شرایط طبیعی محیط پیرامون خود زده‌اند. نظریه‌های جدیدتر از کنش و واکنش متقابل انسان و محیط سخن به میان آورده و به این نتیجه رسیده‌اند که انسان‌ها با توجه به اندیشه‌های ذهنی خود محیط را انتخاب و تغییر می‌دهند و لزوماً هر محیط تغییر یافته، منظر فرهنگی نیست؛ از این‌رو، منظر فرهنگی هر جامعه، براساس طبیعت و فرهنگ آن شکل گرفته است. به عقیده کتپی منظر فرهنگی ایران براساس رابطه بین جهان مفهومی و جهان فیزیکی که در برخی از ادیان ایرانی وجود دارد، خلق شده است (Canepa Y, 2018: 1) بنابراین انتخاب مکان برای خلق آثار (آثار تاریخی کنونی) از جمله پردیس‌ها و محوطه‌های شکار و آثار صخره‌ای ارتباط عمیقی بین دین، باورها و ذهنیت ایرانیان از جهان و طبیعت آن داشته است و انتخاب مکان‌های طبیعی برای ایجاد آثار تصادفی نیست.

### محوطه تاریخی تاق‌بستان به مثابه منظر فرهنگی

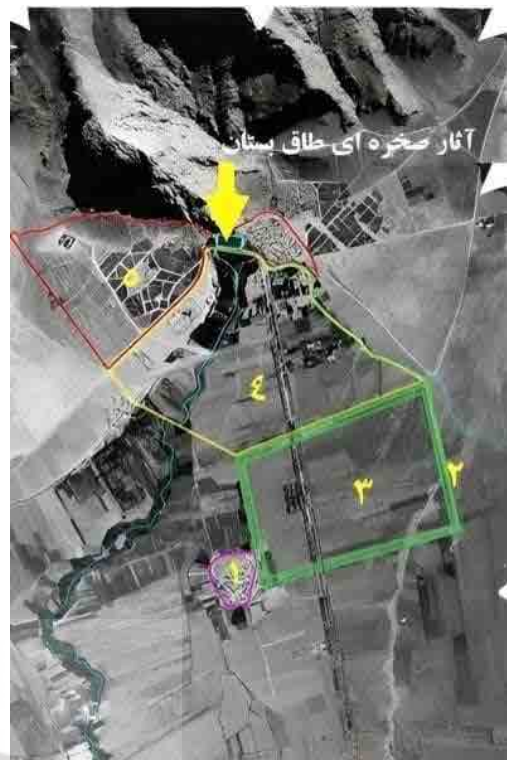
محدوده زمانی و مکانی این پژوهش، براساس تعیین حریم سال ۱۳۵۳ ه.ش.، به مساحت تقریبی ۳ کیلومتر در ۷ کیلومتر است. در تصویر ۱ و نقشه ۱، جانمایی نقوش و تاق‌های تاق‌بستان (ساسانی-قاجار) و دیگر آثار تاریخی منظر فرهنگی تاق‌بستان و ضوابط تعیین شده برای حریم و عرصه آن نشان داده شده است (تصویر ۱)؛ تپه مراد حاصل که در انتهای ضلع جنوب‌غربی شکارگاه قرار دارد، شامل آثار باستانی پیش از تاریخ تا دوره قاجار است که اساس و هیأت قدیمی آن باید حفظ شود (مرکز اسناد میراث فرهنگی، ۱۴۰۰). (در: تصویر و نقشه ۱، شماره ۲)، حریم استحفاظی دیوارهای شکارگاه خسرو (پارتی-ساسانی) که در آن هیچ اقدامی نباید صورت گیرد (در تصویر و نقشه ۱، شماره ۳)، نشان‌دهنده شکارگاه خسرو (پارتی-ساسانی) به صورت محوطه‌ای که می‌تواند به عنوان منطقه طبیعی شکارگاه درآید (در: تصویر و نقشه ۱، شماره ۴)، آثار صخره‌ای تاق‌بستان (با فلش در نقشه مشخص شده است). شهر تاریخی گمبادنه حدفاصل تاق‌ها تا شکارگاه (پارتی-ساسانی-سلجوقی-ایلخانی)، که در این منطقه احداث ساختمان و موضوع مستحذات و غرس اشجار ممنوع است. (در: تصویر و نقشه ۱، شماره ۵) نشان‌دهنده موقعیت مکانی بقایای گورستان و دهکده پارتی هم‌چنین محوطه پیش از تاریخ (مس و سنگ) است که برای احداث جنگل منظور گردیده و احداث ساختمان و تأسیسات نامتناسب ممنوع است (تصاویر ۱ و ۲ و نقشه‌های ۱ و ۲).

### معرفی مؤلفه‌های منظر فرهنگی تاق‌بستان

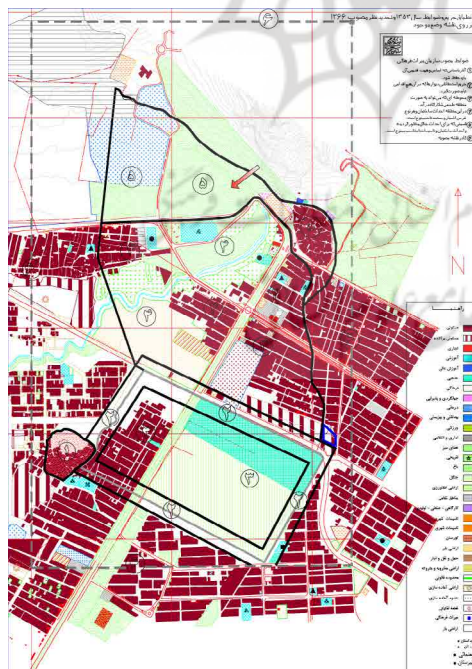
برای معرفی مؤلفه‌های فرهنگی تاق‌بستان، ابتدا اسناد و مدارک و شواهد میدانی موجود درباره تاق‌بستان مورد بررسی قرار گرفت و سپس با استنتاج‌های احصاء شده از تعاریف منظر فرهنگی که در جداول ۱ و ۲ ارائه گردید، تطبیق داده شد. در پی آن به معرفی عناصر طبیعی و فرهنگی (عینی و ذهنی) آثار تاریخی تاق‌بستان، پرداخته می‌شود.



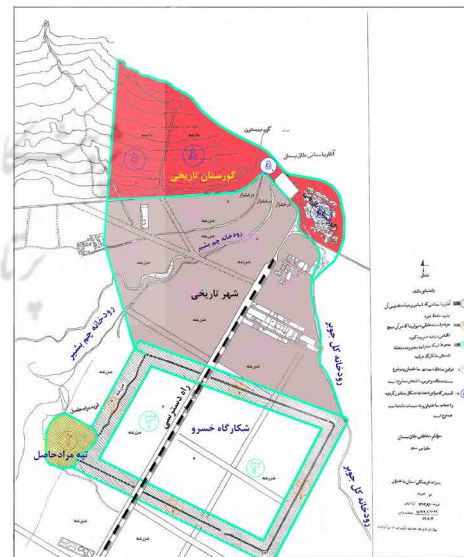
تصویر ۲: عکس هوایی وضع موجود محدوده تاق بستان در سال ۱۴۰۰ (www.googlemap.com)  
 Fig. 2: Aerial photo of the current situation of Taq-Bostan region in 2021 (www.googlemaps.com).



تصویر ۱: عکس هوایی محوطه تاق بستان سال ۱۳۵۶ (سازمان نقشه برداری کشور ۱۳۵۶) و پایگاه میراث فرهنگی تاق بستان.  
 Fig. 1: Aerial photo of Taq-Bostan area, 1977 (National Cartographic Center of Iran).



نقشه ۲: نقشه مداخلات انجام شده در سال ۱۳۶۶ در منطقه حفاظت شده طاق بستان، برروی نقشه منطقه حفاظت شده سال ۱۳۵۳ (پایگاه پژوهشی تاق بستان، ۱۳۶۶).  
 Plan. 2: Showing the interventions carried out during 1987 in the Taq Bostan protected area, on the map of the protected area of 1974 (Taq Bostan research base: 1987).



نقشه ۱: منطقه حفاظتی تاق بستان و حدود مداخله در سال ۱۳۵۳ (پرونده ثبت ملی: ۱۳۵۳).  
 Plan. 1: Taq Bostan protection zone and the limits of his intervention in 1974 (National registration file: 1974).

### الف) مؤلفه‌های طبیعی (عینی و ذهنی)

کوه، توپوگرافی زمین، آب به صورت چشمه و رودخانه، دشت و گیاهان و جانوران موجود در آن که انسان در خلق آن‌ها هیچ‌گونه دخالتی نداشته، مؤلفه‌های طبیعی به‌شمار می‌روند. در تاق‌بستان عناصر کوه، آب و دشت، مهم‌ترین عوامل طبیعی محسوب می‌شوند. مؤلفه‌های ناملموس برگرفته از ذهنیت مردم و شامل فعالیت‌ها، کارایی‌های تاریخی و نمادین، آداب فرهنگی، سنت‌ها، یادبودها، داستان‌های عامیانه و مراجع فرهنگی هستند.

#### - کوه تاق‌بستان

بحث در مورد عوامل و تأثیرات اقلیم در شکل‌گیری مؤلفه طبیعی دشوار است؛ زیرا اطلاعات چندانی از شرایط آب‌وهوایی دوران گذشته قابل دسترس نیست، اما ساختار زمین‌شناسی آن با توجه به اطلاعات علمی موجود در منطقه، قابل ارزیابی است. کوه‌های تاق‌بستان بخشی از توده‌آهکی بیستون و مربوط به دوران سوم زمین‌شناسی «دوره کرتاسه»<sup>۱۰</sup> است (Ghobadi & Torabi, 2015 : 6). به دلیل فعالیت‌های کوه‌زایی و پدیده‌ای به نام «کارست»، درزها و شکاف‌های بسیار در سنگ‌های آهکی رخ داده است. توده‌سنگی که آثار تاریخی تاق‌بستان بر روی آن قرار دارد دارای کارست عمیق یا در اصطلاح زمین‌شناسی «کارست بالغ» است و براساس مطالعه مقاطع میکروسکوپی دارای خلوص بالای آهک (حدود ۹۹٪) است (مهدی‌آبادی، ۱۳۷۶: ۹۵)؛ نشان‌دهنده این انحلال وسیع و پدیده کارست در این منطقه، سراب تاق‌بستان، دائمی بودن چشمه‌ها، بالا بودن دبی آب آن‌ها در فصول پرباران است (گفت‌وگوی شخصی با: ناصر مهدی‌آبادی، ۱۴۰۱).

دائمی بودن چشمه‌ها و جاری شدن رودخانه‌ها و حجم زیاد آب، از یک سو و از سوی دیگر پیوند کوه و دشت مقابل آن که در اثر یک گسل به وجود آمده، زمینه مساعدی برای کشاورزی و پرورش دام ایجاد نموده است که یکی از عوامل مهم طبیعی در شکل‌گیری آثار تاریخی تاق‌بستان است. کوه، نه تنها از جنبه ملموس نقش حیاتی در خلق آثار تاق‌بستان دارد، بلکه از جنبه ناملموس نیز حائز اهمیت است؛ زیرا براساس عقاید ایرانیان باستان، کوه، یکی از عناصر طبیعی است که از گوهر و نور ازلی اهورامزدا خلق شده است. کوه آتشی در خود دارد که مایه زایش، بالش و نمود بوده و پیوسته با آسمان و خورشید مرتبط است. جایگاه ایزد مهر و هوم مقدس است (قرشی، ۱۳۸۰: ۱۷۳). ایرانیان به کوه‌هایی که آب از آن‌ها جاری است و به دریاچه‌ها و استخرها و به مزارع گندم سودبخش درود می‌فرستند (پورداد، ۱۳۷۷: ۱۲۹). در: بندهش، ویسپرد، مینوی خرد، زادسپرم، کوه‌ها ستایش شده‌اند و از پیروان دین زرتشت خواسته شده تا گوهرکوه‌ها با زر و برسم ستایش شوند (فرنبرگ‌دادگی، ۱۳۸۰: ۷۱؛ پورداد، ۱۳۸۹: ۳۲؛ تفضلی، ۱۳۵۴: ۷۱). زامیادیش، درباره بهره‌برداری از کوه‌ها می‌گوید: آفریدگار کوه‌ها را مایه بهره‌وری پیشوایان (شهریاران و دین‌داران)، رزمیان و بزرگان قرارداد و این بهره‌وری از کوه‌ها را بین آن‌ها تقسیم کرد، اما کوه مقدس ویژگی‌هایی داشت. می‌بایست چشمه‌ای جوشان در کنار آن بود و نور، پیکر آب و کوه را از آلودگی اهریمن می‌زدود (قرشی، ۱۳۸۰: ۱۷۴). محل آثار صخره‌ای تاق‌بستان این شاخصه مقدس، ترکیب کوه، آب و نور را داراست.

#### - آب (سراب تاق‌بستان و رودخانه‌های منشعب از آن)

در تاق‌بستان، ساختار زمین‌شناسی و اقلیم از مهم‌ترین عوامل شکل‌گیری مؤلفه‌های طبیعی آن هستند.<sup>۱۱</sup> چشمه‌های تاق‌بستان از چشمه‌های کارستی و دائمی با دبی بالای آب بوده که در بخش شرقی و غربی نقش برجسته‌ها قرار دارند. از چشمه شرقی رودخانه «کُل جویر» منشعب شده که بخشی از دشت و زمین‌های کشاورزی شرق تاق‌بستان را آبیاری می‌کرده است. علاوه بر آن این چشمه به وسیله تنبوشه‌های آب به سمت «شکارگاه خسرو» نیز هدایت می‌شد. از چشمه غربی،

رودخانه «چم‌بشیر» منشعب شده که روستاهای باغ‌ابریشم و مرادحاصل را آبیاری نموده و در انتها به قره‌سو می‌ریزد. تا قبل از سال ۱۳۹۰ ه.ش.، و تغییرات ایجادشده توسط میراث فرهنگی، چشمه‌ها و رودخانه‌ها به صورت تفکیک شده و ملموس قابل مشاهده بوده است<sup>۱۳</sup> (تصویر ۳).

در ایران باستان، آب یکی از عناصر مقدس و ارمغان هر دو جهان به‌شمار می‌آید. در یشته‌ها، در ستایش آب آمده که ما آب‌هایی از چشمه جوشنده و جاری، آب اهورایی خوشی بخشنده را می‌ستاییم (پورداد، ۱۳۷۷: ۱۲۹). همان‌طور که در منابع آمده، کوهی مقدس شمرده می‌شد که مجاور آن چشمه‌ای جوشان وجود داشت که چشمه‌های تاق‌بستان نیز این ویژگی را دارند.

ستایش آن‌ها در نزد ساسانیان امری معمول بوده است (آبان‌یشت). آن‌ها، الهه به‌وجودآورنده آب‌های پاک و روان و قوی است و نگه‌دارنده‌ها و پاک‌کننده زهدان زنان و نطفه مردان است. او الهه باروری است، او درمان بخش است. اهورامزدا به او نیرویی بخشیده تا به واسطه آن، شهر و روستا را پشتیبان و نگهبان باشد (دوستخواه، ۱۳۸۸: ۲۹۸). برخی نشانه‌های آن‌ها شامل دانه‌های انار (به دلیل پُردانه‌گی)، نخل و نیلوفر است. برخی از زنان کرمانشاهی دعا‌های پارچه‌ای خود را داخل چشمه‌ها و دریاچه تاق‌بستان می‌اندازند و یا نوشیدن آب از سرچشمه سراب تاق‌بستان را طلب شفا و استجاب دعا می‌دانند. چه بسا این باورها، ادامه سنت‌ها تقدیم هدیه به آن‌ها الهه آب و پاک‌کننده زهدان زنان باشد. وجود چشمه‌ها و تطبیق آن با باورهای مردم ایران باستان نشان می‌دهد که چشمه‌های تاق‌بستان، نقش به‌سزایی در ایجاد آثار تاریخی دوره ساسانی تاق‌بستان دارند.

#### - دشت (بخشی از دشت کرمانشاه)

دشت‌ها از مؤلفه‌های دیگر طبیعی است که تاق‌های تاق‌بستان روبه‌روی آن قرار دارد و بخشی از دشت کرمانشاه محسوب می‌شود. دشت کرمانشاه، تحت تأثیر اقلیم پلیستوسن، به‌طور موضعی به‌صورت حوضه‌های تراکمی آبرفت و رسوبات تخریبی کوهستانی مجاور، یا رس‌های آهک‌زدایی‌شده درآمده و ضمن تخلیه قسمت‌های زیادی، بار رسوبی زهکش اصلی منطقه (رودخانه قره‌سو)، سرزمین‌های حاصل‌خیزی را تشکیل داده‌اند (جباری و خزائی، ۱۳۹۰: ۵)، (تصویر ۴). در حال حاضر از این دشت، تنها بخش اندکی از شکارگاه و محوطه باغ مقابل تاق‌ها به‌جای مانده است. آب و حاصل‌خیزی زمین در این دشت، موجب رشد گیاهان و جانوران گردیده و شرایط زیست‌مردمان در این دشت را فراهم نموده است.

#### ب: مؤلفه‌های فرهنگی و تاریخی تاق‌بستان (عینی و ذهنی)

##### ۱- محوطه‌های پیش‌ازتاریخ تاق‌بستان

در سال‌های اخیر از بخش غربی تاق‌بستان محوطه‌هایی کشف گردیده که دلالت بر حضور انسان‌های پیش‌ازتاریخ دارد. کاوشگران این منطقه باور دارند که نزدیکی به منابع آب چشمه‌های دائم تاق‌بستان و رودخانه‌های منشعب از آن، دسترسی به راه‌های ارتباطی، نزدیکی به زمین‌های کشاورزی، هم‌چنین نمونه سفال دست‌ساز، معیارهای مؤثر در طبقه‌بندی این محوطه به‌عنوان الگوی جوامع نیمه‌یکجانشین یا کوچ‌رو دانست (میرقادری و هژبری، ۱۳۹۶: ۲۲)؛ بر همین اساس، می‌توان گفت طبیعت منطقه عامل مهم حضور انسان بوده است. حضور انسان و بقایای زندگی آن، اولین عناصر یا مؤلفه فرهنگی محوطه تاق‌بستان را رقم زده است.

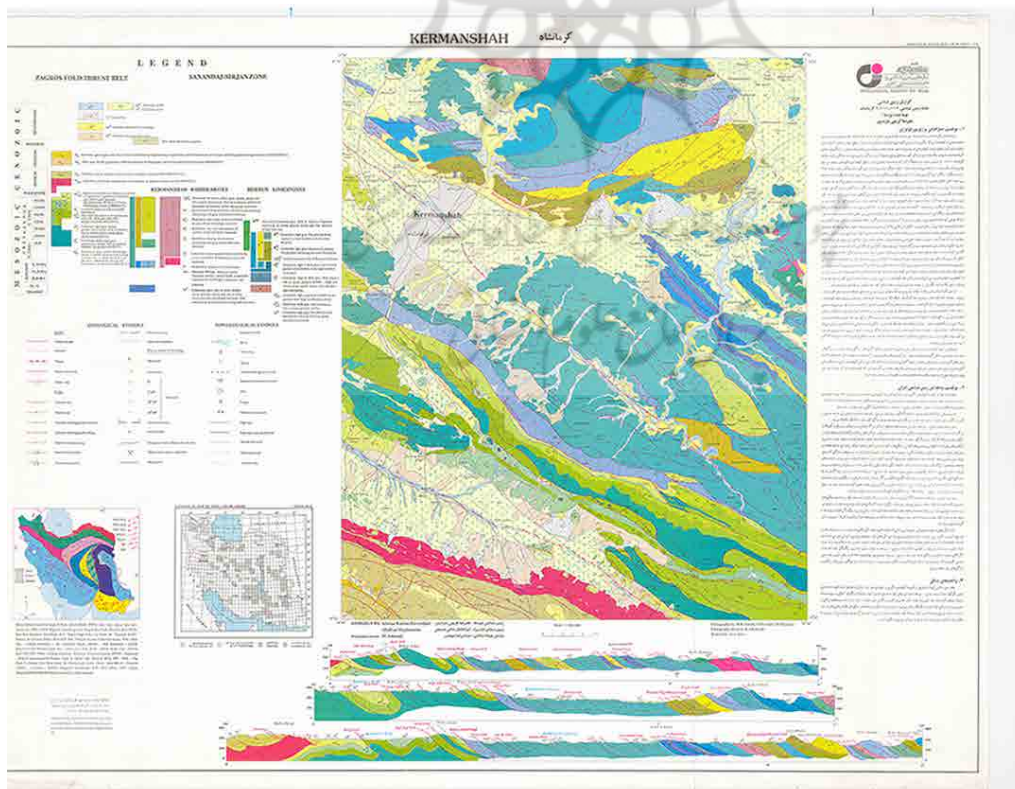
##### ۲- گورستان و دهکده پارتی

در کنار محوطه پیش‌ازتاریخ پارک غربی، لایه فرهنگی از دوره پارتی به‌دست آمد که با لایه



تصویر ۳: هم‌جواری کوه و آب در منظر طبیعی تاق بستان (مهدی‌آبادی، ۱۳۹۹).

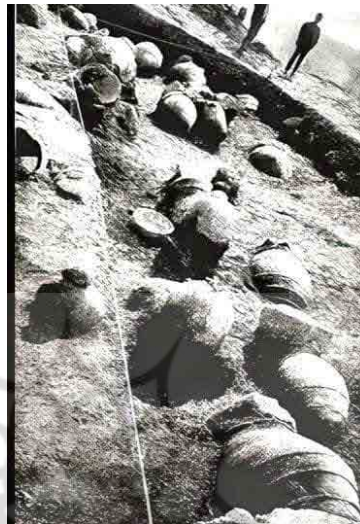
Fig. 3: The juxtaposition of mountains and water in the natural landscape of Taq Bostan (Mehdiabadi, 2020).



تصویر ۴: نقشه زمین‌شناسی کرمانشاه (<https://gsi.ir>).

Fig. 4: Geological map of Kermanshah (Source: [www.gsi.ir](http://www.gsi.ir)).

پیش‌ازتاریخ آن محدوده هم‌پوشانی دارد. در لایه پارتی، گورخمره‌هایی در کنار روستایی متعلق به همین دوره یافت شد که از شیوه تدفین خاص اشکانیان حکایت دارد. به‌گفته «کامبخش‌فرد» مردمان این روستا مردگان خود را در نزدیک‌شان دفن می‌کردند تا اموات بتوانند از وسایل زندگی آنان در دنیای مردگان استفاده نمایند. جهت خمره‌ها هم با توجه به زمان مرگ، رو به گردونه خورشید دفن کرده‌اند؛ مثلاً اگر متوفی هنگام صبح فوت کرده بود رو به شرق و اگر هنگام غروب رو به غرب دفن شده است (کامبخش‌فرد، ۱۳۴۸)، (تصاویر ۵ و ۶).



تصویر ۵: گورخمره‌هایی از دوره پارتی گورستان تاق‌بستان (مرکز اسناد پژوهشگاه میراث فرهنگی و گردشگری، ۱۳۴۸).  
 Fig. 5: The Jar-burials of Parthian periode in Taq-Boştan (The center of documentation of Institute of cultural heritage, Tourism and handicraft, 1969).



تصویر ۶. بقایای سازه‌های دهکده پارتی (مرکز اسناد پژوهشگاه میراث فرهنگی و گردشگری، ۱۳۴۸).  
 Fig. 6: Remains of Parti village structures (The center of documentation of Institute of cultural heritage, Tourism and handicraft, 1969).

### ۳- شکارگاه خسرو

در یک کیلومتری جنوبی تاق‌های تاق‌بستان محدوده‌ای که در بین مردم کرمانشاه معروف به «شکارگاه خسرو» است، قرار دارد. این محدوده یک سازه پارتی-ساسانی است.<sup>۱۴</sup> بین محققین بر سر کاربری آن اختلاف نظرهایی وجود دارد. گروهی محدوده شکارگاه را مخزن نگه‌داری آب برای فصل خشک می‌دانند (امیرشاه‌کرمی و بهشتی، ۱۴۰۰: ۱۷۰). در حدفاصل این مکان تا تاق‌های تاق‌بستان نیز بقایای شهری پارتی که اکنون زیر انبوهی از ساخت‌وسازهای مسکونی دهه‌های اخیر مدفون است، اما در سال ۱۳۱۰ ه.ش.، تحت‌عنوان «کامبادنه» در فهرست میراث ملی ثبت شده است (تصاویر ۷ و ۸).



تصویر ۷: محدوده معروف به شکارگاه خسرو (پایگاه میراث‌فرهنگی تاق‌بستان، ۱۳۸۲).

Fig. 7: The area known as Khosrow's hunting ground (Taq Bostan research base: 2003).

برخی محققین بر این نظرند که شکار، آموزش بسیار خوبی برای جنگ بود. شاهان ایرانی عادت داشتند در پارک‌های محصور که نویسندگان یونانی آن را «پارادایس»<sup>۱۶</sup> می‌نامیدند؛ شکار کنند. مردم عادی اجازه ورود به این مکان‌ها را نداشتند (Gignoux, 1983; Compareti, 2014). نمونه‌های ساسانی غرب ایران،<sup>۱۷</sup> تا به امروز تنها نمونه‌های نادر و منحصر به فرد از معماری مرتبط با محیط و منظر و سنت شکار در ایران باستان هستند (آجورلو، ۱۳۹۰: ۱۵).

پردیس‌های سلطنتی (شکارگاه‌های سلطنتی) به‌طور هم‌زمان شاهد و ابزاری برای اثبات وظیفه الهی پادشاه پادشاهان بودند که زمین را بارور و مولد سازند و قبل از حمله روح اهریمنی، خلقت را تا آنجا که ممکن است به حالت کامل خود بازگردانند. علاوه بر آن حاکمان ایرانی می‌دانستند که اماکن معنادار و فضاهای قدرتمند طبیعی و معماری نه تنها ذهنیت‌ها و رفتارهای انسان را روز به روز شکل می‌دهند، بلکه این توانایی را داشتند که واقعیت‌های عمیق‌تر زندگی و دنیای معنوی را به یک هم‌سوئی و به کمال اولیه برسانند؛ از این‌رو، در دوره ساسانی این وظیفه پادشاه بود که از زمین مراقبت کند و قدرت آن را افزایش دهد. به همین دلیل، شاهان ساسانی اقامتگاه‌های سلطنتی‌شان را با کشتزارهای آبیاری شده از آب رودخانه‌ها و چشمه‌ها،





تصویر ۸: دشت تاق‌بستان و پردیس دوره ساسانی. عکس اشمیت ۱۳۱۶ ه. ش. (<https://www.uchicago.edu>).

Fig. 8: Schmidt's photo of Taq Bostan plain and paradisos of the Sassanid period in 1937 (<https://www.uchicago.edu>).

حوضچه‌ها و دریاچه‌های طبیعی و مصنوعی آراسته و با ادغام باغ‌وحش، زمین‌های شکار و شکارگاه‌های مصنوعی، در یک منظره نمادین به نمایش گذاشتند (Canepa, 2018: 36).

#### ۴- آثار صخره‌ای ساسانی تاق‌بستان

تاق‌بستان گرچه از دیرباز مورد توجه انسان بوده و در آن سکنی گزیده، اما به یقین شهرت تاق‌بستان در حال حاضر وابسته به آثار صخره‌ای دوره ساسانی آن است (تصویر ۹). این آثار متعلق به چهار پادشاه ساسانی: «اردشیر دوم» (۳۷۹-۳۸۳ م.)، «شاپور دوم» (۳۷۹-۳۹۰ م.) و پسرش «شاپور سوم» (۳۸۸-۳۸۳ م.) واقع در تاق کوچک، هم‌چنین «خسرو دوم» (خسرو پرویز ۶۲۸-۵۹۰ م.) واقع در تاق بزرگ است. در نقش اردشیر دوم، شاه در مرکز نقش و موبدموبدان در سمت راست در حال اهدای حلقه پادشاهی به اردشیر است و دشمن در زیر پای آن‌هاست. میترا با انواری در پشت سر در حالی که بر روی یک گل نیلوفر ایستاده و شاخه‌های برسم در دست دارد، شاهد این پیمان است. در تاق کوچک شاپور دوم و سوم، با کتیبه‌هایی به زبان پهلوی ساسانی، حجاری شده‌اند.

در تاق بزرگ چهار صحنه از دوره ساسانی و یک صحنه از دوره قاجار قرار دارد. صحنه‌های تاج‌گیری شاه و سوار زره‌پوش در انتهای تاق و شکارگاه گوزن در سمت راست و شکارگاه گراز در سمت چپ، قرار دارد. تصویر «محمدعلی میرزای دولت‌شاه» با وقف‌نامه‌ای در کنار آن نیز در بالای این صحنه تصویر شده است.

نقش برجسته‌های ساسانی تاق‌بستان، اولین بار در سال ۱۹۷۲ م.، توسط «آبه‌پوشان» مورد بررسی قرار گرفتند (سامی، ۱۳۴۲: ۲۸)؛ سپس «هرتسفلد» از آن‌ها بازدید نمود و نتایج مطالعات

خود را منتشر کرد (Herzfeld, 1941). «اِزْدُمان»<sup>۱۸</sup>، براساس شواهد سکه‌شناسی، به مطالعه هویت اشخاص موجود در تاق‌بستان و نقش‌رستم پرداخت و نقش را به پیروز اول نسبت داد (Erdman, 1937). «فوکایی» و همکارش نیز نظرات قابل‌توجهی درباره نقش برجسته‌ها ارائه نموده‌اند (Fukai & Horiuchi, 1969: 61). «تنابه» سال ۱۹۸۴ م. و بار دیگر در سال ۲۰۰۳ م. به مطالعه و انتشار نقوش تاق‌بستان پرداخت و نقش را به اردشیر سوم مرتبط کرد (Tanabe, 2003: 261). «کالیبری» (۲۰۱۴) و «موسوی حاجی» (۱۳۸۷) معتقدند تاق‌بستان احتمالاً یکی از بحث‌برانگیزترین یادمان‌های هنر ساسانی است؛ اولاً، مکان آن بسیار غیرعادی است، زیرا در میان معدود نقش‌برجسته‌های ساسانی است که در فارس متمرکز نشده‌اند (Compareti, 2019: 24). تاق‌بستان را باید به‌عنوان بنای مهمی که احتمالاً با سلطنت و مشروعیت مرتبط است، بدانیم. وجود نمادهای مهمی چون اهورامزدا در سمت راست و آناهیتا در سمت چپ شاه در صحنه تاج‌گیری تاق‌بزرگ، برای مشروعیت بخشیدن به او به‌عنوان نماینده خاندان سلطنتی ساسانی، ارائه می‌کند (Kaim, 2009: 404).

تا سال‌ها پیش اغلب پژوهشگران، تاق‌بزرگ را متعلق به خسرو دوم یا خسرو پرویز می‌دانستند (هرتسفلد، ۱۳۸۱؛ Harper, 2006; Mode, 1999; Gall, 1990)، اما در دهه‌های اخیر نظریه‌های جدیدی درباره تاریخ‌گذاری تاق‌بستان ابراز شده است؛ نظریه پردازانی چون «کامپارتی»<sup>۱۹</sup> با توجه به شواهد موجود در نقش‌برجسته‌ها، صحنه‌های شکار را متعلق به «بستام» عموی خسرو پرویز و انتهای تاق را متعلق به خسرو می‌داند. او معتقد است که طرح دومرحله‌ای ساخت تاق‌بزرگ کاملاً با تاریخ اواخر ایران ساسانی مطابقت دارد. به احتمال زیاد بستام کار ساخت را آغاز کرده و در مرحله دوم خسرو پرویز آن را ادامه داده است (Compareti, 2019: 32). به عقیده وی نقوش صخره‌ای ساسانی تاق‌بستان، یکی از مهم‌ترین اسناد برای شناخت جهان‌بینی سلسله ساسانی (از قرن سوم تا هفتم میلادی) است؛ او هم‌چنین معتقد است، تاق‌بستان یک بنای کمتر معمولی و معمایی ساسانی است، اما عجیب‌ترین اثری است که در آن عناصری با منشأ خارجی جذب و اقتباس شده‌اند؛ بنابراین یادمان منحصربه‌فردی است که می‌تواند به ما کمک کند تا محیط فرهنگی ایران ساسانی را در سپیده‌دم حمله اعراب درک کنیم (Compareti, 2016: 71).

از نظر مفهومی و رمزی، حجاری‌های تاق‌بزرگ را می‌توان مصداق اندیشه‌های دینی و ذهنیت شاهان ساسانی (خسرو دوم) دانست، که خود را حامی دین‌داران، رزمیان و کشاورزان دانسته است؛ زیرا او در انتهای تاق‌بزرگ، تاج‌شاهی را از اهورامزدا می‌گیرد و آناهیتا الهه آب‌ها، شاهد این پیمان است. پس شاه، حامی دین‌داران و نماینده خدا بر روی زمین است (تصویر ۱۰). تصویر نمودن شاه در لباس رزم و سوار بر اسبی آماده رزم (تصویر ۱۱)، نشانه حمایت او از جنگاوران و شکارگوزن و گراز نیز نشانگر حمایت از طبقه دهقانان است (تصویر ۱۲)؛ زیرا در فصل‌های برداشت محصول، گرازها و گوزن‌ها به مزارع آسیب می‌رسانند. در واقع این شکارگاه‌های دو سوی تاق‌بزرگ، تصویر شکار مقدس است که شاه انجام می‌دهد (Tanabe, 1983: 103).

تاق‌بستان علاوه بر نمادهای آئینی دوره ساسانی، پیوندی با ادبیات کلاسیک و معاصر ایران نیز دارد. مردمان دیار کرمانشاه تاق‌بزرگ تاق‌بستان را به‌عنوان «اتاق شیرین و فرهاد» می‌شناسند و تفسیری متفاوت از نقش‌برجسته‌های آن دارند. صحنه تاج‌گیری خسرو را صحنه مناظره «خسرو و فرهاد» می‌دانند. نقش «آناهیتا» را تصویر «شیرین» معشوقه «خسرو» و «عشق فرهاد» معرفی می‌کنند. سوارکار انتهای تاق را «خسرو دوم» یا همان «خسرو پرویز، سوار بر شبدیز»<sup>۲۰</sup> می‌دانند؛ هم‌چنین معتقدند درخت چنار ۷۰۰ ساله کنار دریاچه (تصویر ۱۳) را شیرین به نشانه عشق و قدردانی به فرهاد کاشته است (مرکز اسناد پژوهشگاه میراث فرهنگی، ۱۳۹۰).

شفاطلبی از اسب تاق‌بستان و نیم‌تنه خسرو در کرمانشاه معمول بوده است. بنابر یک باور قدیمی مردمان کرمانشاه، نیم‌تنه خسرو را نیم‌تنه فرهاد و آن را شگون‌مند می‌دانستند و با اهدای



تصویر ۹: نمای کلی آثار صخره‌ای تاق بستان (مهدی‌آبادی، ۱۳۸۵).  
 Fig. 9: An overview of Taq-Bostan rock works (Mehdiabadi, 2006).



تصویر ۱۰: صحنه تاج‌گیری خسرو (مهدی‌آبادی، ۱۳۹۹).  
 Fig. 10: Khosrow's coronation scene (Mehdiabadi, 2020).

نذورات از این نیم‌تنه سنگی طلب شفا می‌کردند (ناصرالدین‌شاه، ۱۳۸۷: ۶۹) و یا برای درمان سیاه‌سرفه کودکان، آن‌ها را از میان پاهای اسب انتهای تاق عبور می‌دادند (گفتگوی شخصی با: خدیوی، ۱۳۸۵، تیرماه).

در دوره قاجار (تصویر ۱۵)، جنبه تفرجگاهی تاق بستان پررنگ‌تر شد. در پی اقدامات «عمادالدوله» در راستای توسعه و آبادانی شهر کرمانشاه، محدوده تاق بستان به عنوان تفرجگاه (اعتمادالسلطنه، ۱۳۷۶: ۲۴۸؛ جکسن، ۱۳۶۹: ۳۴۳) مورد توجه قرار گرفت. عمادالدوله با ایجاد استخری در مقابل تاق‌ها، سامان‌دهی سرستون‌های ساسانی پراکنده شده در کرمانشاه و ساخت عمارتی بر روی چشمه شرقی تاق بستان معروف به «عمارت مسعودیه» چهره جدیدی از طبیعت



تصویر ۱۲: شکارگاه گوزن (مهدی آبادی، ۱۳۹۹).  
Fig. 12: Scene of deer hunting (Mehdiabadi, 2020).



تصویر ۱۱: سوارکار تاق بستان (مهدی آبادی، ۱۳۹۹).  
Fig. 11: The horseman of Taq Bostan (Mehdiabadi, 2020).



تصویر ۱۳: درخت کهن سال تاق بستان منسوب به درخت شیرین (مهدی آبادی، ۱۴۰۰).  
Fig. 13: The ancient tree of Taq Bostan is attributed to Shirin tree (Mehdiabadi, 2020).



تصویر ۱۴: نیم تنه خسرو مقابل تاق بستان که به موزه سنگ تاق بستان انتقال داده شده است (مهدی آبادی، ۱۴۰۰).  
Fig. 14: Khosrow's bust in front of the Taq-Bostan, which has been transferred to the Taq-Bostan Rock Museum (The Society for Neu Eastern Studies in Japan, 1983 & Mehdiabadi, 2020).

و دخالت انسان را به نمایش گذاشت (تصاویر ۱۶ و ۱۷). این چهره تفرجگاهی به خاطره کنونی ایرانیان از این مکان، نزدیک‌تر است. در دوره پهلوی اول و دوم با گسترش استخر و ایجاد شهربازی، جنبه تفرجگاهی تاق‌بستان تقویت شد و تا حدودی در زمان حال، حفظ شده است. محوطه تاق‌بستان در دهه‌های اخیر با توجه به سیاست‌های کلان شهری و مدیریت‌های جزءنگر دست‌خوش تغییراتی در محوطه تاق‌ها، شکارگاه و تپه مراد حاصل شده است (تصویر ۱۸).



تصویر ۱۶: نمای شمال شرقی پس از ساخت عمارت مسعودیه (<https://cdn.nody.ir>).

Fig. 16: The northeast view after the construction of the Masoudiya mansion (<https://cdn.nody.ir>).



تصویر ۱۵: نمای شمال شرقی تاق‌بستان در گراور فلاندن پیش از ساخت عمارت مسعودیه (Flandin, 1841).

Fig. 15: The northeast view of Taq Bostan in Flandin's graver before the construction of the Masoudiya mansion (Flandin, 1841).



تصویر ۱۸: وضع موجود ضلع شمال شرقی (مهدی‌آبادی، ۱۴۰۰).  
Fig. 18: Current status of the northeast side (Mehdiabadi, 2020).



تصویر ۱۷: نقش برجسته قاجاری تاق بزرگ تصویر محمدعلی میرزای دولت‌شاه و پسرانش (مهدی‌آبادی، ۱۴۰۰).

Fig. 17: Qajar bas-relief of great arch image of Mohammad Ali Mirza Dolatshah and his sons (Mehdiabadi, 2020).

### الف) تأثیر مؤلفه‌های طبیعی در خلق مؤلفه فرهنگی

در تاق‌بستان مؤلفه‌های طبیعی و فرهنگی اعم از ملموس و ناملموس درهم‌تنیده شده و تفکیک آن‌ها به مؤلفه‌ای صرفاً طبیعی یا فرهنگی کار دشواری است؛ مثلاً چشمه‌ها به عنوان مؤلفه طبیعی همان اندازه در شکل‌گیری طبیعت آنجا دخیل بوده که تقدس‌شان به عنوان مؤلفه فرهنگی در خلق آثار صخره‌ای دخیل است. در تطابق تأثیر متقابل این مؤلفه‌ها می‌توان تأثیر توپوگرافی زمین، نوع خاک و هیدروژئولوژی اشاره کرد (جدول ۳).

جدول ۳: تأثیر مؤلفه‌های طبیعی در خلق مؤلفه فرهنگی (مهدی‌آبادی، ۱۴۰۰).

Tab. 3: The influence of natural components in the creation of cultural components (Mehdiabadi, 2020).

مؤلفه‌های طبیعی	مؤلفه‌های عینی - طبیعی در تاق‌بستان	مصادقات‌های فرهنگی - عینی متأثر از مؤلفه‌های طبیعی
توپوگرافی زمین، کوه، خاک	مخروط‌افکنه‌های شرق و غرب تاق‌های تاق‌بستان، کوه میوله و دشت مسطح مقابل آن‌ها	سکونت‌گاه‌های پیش‌ازتاریخ تا دوره سلجوقی
هیدروژئولوژی <sup>۲۲</sup> شامل چشمه، رودخانه و دریاچه	مجموعه چشمه‌های شرقی و غربی تاق‌بستان و چشمه‌های زیر تاق بزرگ و کوچک، رودخانه «کل‌جوبر» و «چم‌بشیر» و دریاچه تاق‌بستان	پردیس‌های دوره ساسانی، کشاورزی و باغداری
شرایط آب‌وهوایی شامل بارش، رطوبت محیطی و دما	ناحیه کوهستانی	ذخیره‌گاه آب در شکارگاه خسرو، دریاچه مقابل تاق‌ها برای استفاده در فصول خشک
پوشش گیاهان و جانوری	مزارع، باغ‌ها و مراتع	پرورش دام و حیوانات وحشی و اهلی شکارگاه خسرو

### ب- مؤلفه‌های فرهنگی موجود در تاق‌بستان براساس معیارهای عینی و ذهنی

مجموعه فعالیت‌های انسان بر روی طبیعت باهدف سازگاری و بهینه‌کردن محیط طبیعی با شرایط زندگی انسان برای تحقق خواسته‌های عینی و ذهنی خود، مؤلفه‌های فرهنگی را شامل می‌شود. این تعامل بین انسان و محیط، شامل دو بخش ملموس و ناملموس است. مؤلفه‌های فرهنگی باقی‌مانده در تاق‌بستان با تطابق میراث ملموس و ناملموس آن شامل تاریخ، مکان نمادین، سیر تکامل جامعه، هویت و میراث است (جدول ۴).

### نتیجه‌گیری

شواهد باستان‌شناسی نشان داد که تعامل انسان و طبیعت در تاق‌بستان، تعاملی چند هزارساله (از دوران پارینه‌سنگی میانی تاکنون) است. بستر مساعدی که طبیعت در اختیار انسان‌ها نهاده، مانند: کوه، چشمه، دشت پر از گیاهان و جانوران، هم‌چنین موقعیت راهبردی منطقه به لحاظ تاریخی (بر سر راه سارد به بابل و نزدیکی به کتیبه شناخته‌شده داریوش در بیستون) این تعامل طولانی مدت را خلق نموده است. اما آن‌چه اکنون به عنوان هویت و شخصیت تاریخی تاق‌بستان در بین مردم رواج دارد، مربوط به دوره‌های ساسانی و قاجاری است.

رابطه بین جهان مفهومی و جهان عینی عامل تشکیل منظر فرهنگی ایرانی، و انتخاب مکان آثار، در ارتباط عمیق بین دین، باورها و ذهنیت ایرانیان از جهان و طبیعت است. بررسی‌های انجام‌شده در این پژوهش نشان داد (جدول ۳ و ۴) که براساس معیارهای جهانی در حوزه منظر فرهنگی، تاق‌بستان دارای معیارهای یک منظر فرهنگی با مؤلفه‌های طبیعی و انسانی به صورت

جدول ۴: مؤلفه‌های فرهنگی (عینی و ذهنی) تاق بستان و تطبیق با نظریه‌های منظر فرهنگی (مهدی‌آبادی، ۱۴۰۰).

Tab.4: Cultural components (objective and subjective) of Taq Bostan and matching with the theories of cultural landscape (Mehdiabadi, 2020).

منبع نظریه	مؤلفه فرهنگی (عینی و ذهنی) در تاق بستان	قدمت و ویژگی اثر	مصادق مؤلفه فرهنگی عینی و ذهنی در تاق بستان
ماده ۱ کنوانسیون میراث جهانی ۱۹۹۲	استفاده از قابلیت طبیعی و توپوگرافی منطقه شامل چشمه دائمی تاق بستان در محوطه‌های پارک غربی و استفاده از رودخانه دائمی چم‌بشیر در تپه مرادحاصل (سیر تحول جامعه)	پارینه‌سنگی میانی الگوی نیمه یکجانشین یا کوچ‌رو	محوطه‌های پارک غربی (عینی)
A. Rapoport, 1992 A. Berque, 1994	- پیوستگی با جامعه روستایی مجاور آن - ارتباط محل تدفین با توپوگرافی زمین، به معنی قرارگیری محل تدفین در منطقه مرتفع و خشک به دور از حضور دائمی آب.	دوره پارتی منحصر به فرد بودن در شیوه تدفین	تپه مرادحاصل سیر تاریخی (عینی)
	- نزدیکی گورستان به دهکده مصداق عینی باور مردمان آن زمان در مورد زندگی پس از مرگ - شیوه تدفین مصداق عینی و ذهنی باورهای مردم آن زمان براساس ارتباط زمان مرگ با گردش خورشید	پارتی-اسلامی	دهکده و گورستان پارتی در پارک غربی تاق بستان (عینی و ذهنی)
ICOSMOS, 2011 USNPS, 1994 Berque, 1994 ماده ۱ کنوانسیون میراث جهانی، ۱۹۹۲	مهم‌ترین نقش برجسته‌های دوره ساسانی به لحاظ ظرافت در نقوش و پرداختن به جزئیات و بیان روایتی داستان شکار. انتخاب مکان براساس تفکر مقدس در کنار چشمه و کوه از عناصر مقدس دین زرتشت. قابلیت‌های طبیعی عامل انتخاب محل نقش برجسته‌ها براساس تقدس آب، کوه و دشت (تقدس ارزش تاریخی، هنری و روایت‌گری) استفاده از موقعیت طبیعی و راهبردی: بر سر یک شاهراه تاریخی قرار داشته و دارای موقعیت مناسب تبلیغاتی برای حکومت ساسانی در بیان قدرت بوده است.	دوره ساسانی معانی احساسی و معنوی تداوم سنت‌ها	نقش برجسته‌های ساسانی شکارگاه خسرو (عینی)
	بهره‌برداری در زمینه گردشگری از تاق بستان در زمان حال. گسترش اقتصاد گردشگری با احداث رستوران	فرصت‌های اجتماعی و اقتصادی	محوطه تاریخی تاق بستان
		منظری متفاوت از مناظر دیگر نامزد ثبت در فهرست موقت میراث جهانی (WHC ۲۰۰۷)	
A. Rapoport, 1992	سیر تحول جامعه ساسانی تا دوره سلجوقی از منظر تفاوت در شیوه تدفین و بقایای معماری دوره ساسانی (نیاز به تحقیقات باستان‌شناسی بیشتر دارد). (سیر تحول جامعه)	ساسانی-سلجوقی پویا بودن منطقه در ادوار تاریخی	بقایای مدفون در زیر دهکده تاق بستان

<p>شکارگاه خسرو و تپه مرادحاصل (عینی)</p>	<p>پارتی-ساسانی (رهبر، ۱۳۹۰) ضلع جنوب‌غربی حصار بلندترین قسمت حصار است که تسلط را بر کل محیط ایجاد کرده است.</p>	<p>سیر تحول معماری از دوره پارتی تا ساسانی از منظر تفاوت در مصالح و روش اجرای سازه‌های خشتی</p>	<p>K. Taylor, 2011 F. Banderin &amp; R.V. Oers, 2012</p>
<p>سراب تاق‌بستان و شکارگاه خسرو (عینی)</p>	<p>استفاده از فرصت و تهدیدهای طبیعی</p>	<p>- مخزن آب برای جمع‌آوری و ذخیره آن برای فعالیت‌های کشاورزی (امیرشاه‌کرمی، ۱۴۰۰) - استفاده از مکان در فصول خشک به‌عنوان شکارگاه (استفاده از فرصت‌ها و تهدیدات طبیعی)</p>	
<p>شهر مدفون بین شکارگاه خسرو و آثار تاریخی تاق‌بستان (عینی)</p>	<p>پارتی-ساسانی</p>	<p>وجود شواهدی از بقایای مادی شهر تاریخی مدفون در فاصله ۱ کیلومتری (ارزش‌های تاریخی و سیر تحول اجتماعی) به دلیل عدم کاوش اطلاعات در دسترس نیست. (مرکز اسناد پژوهشگاه میراث‌فرهنگی، ۱۳۹۹)</p>	<p>ماده ۱ کنوانسیون میراث جهانی ۱۹۹۲</p>
<p>نقش فتحعلی‌شاه قاجار و وقفنامه حاشیه آن کتیبه عمادالدوله و ساختمان مسعودیه (عینی)</p>	<p>دوره قاجار</p>	<p>- سیر تحول تاریخی دوره قاجار از منظر بازگشت به احیا سنت فرهنگی اجرای نقش برجسته به شیوه دوره ساسانی - تنها نقش برجسته رنگی صخره‌ای از منظر هنری - اشاره به بخشی از تاریخ شهر کرمانشاه - رویداد هنری (آغاز نقش برجسته‌سازی پس از یک دوره طولانی رکود) - وجود وقفنامه سنگی در ارتباط با درآمد زمین‌های روستایی برای تخصیص هزینه اجرای تعزیه (مردم‌شناسی) احیا سنت فرهنگی فراموش‌شده حجاری بر صخره‌ها. نشانه سنت وقف، سیر تحول تاریخی، سنت و باورها.</p>	<p>USNPS, 1994 K.Taylor, 2011</p>
<p>انتصاب تاق بزرگ به شیرین، خسرو و فرهاد (ذهنی)</p>	<p>قرن ۵ ه.ق. معاصر</p>	<p>- قصه خسرو و شیرین (نظامی) - قصه شیرین و فرهاد (فرهنگ‌عامه‌گردی)</p>	<p>NCC, 2004 ICOMOS, 2011 F. Banderin &amp; R.V. Oers, 2012</p>
<p>چنار کهن سال تاق‌بستان (ذهنی-عینی)</p>	<p>مردم محلی کاشت درخت چنار کهن سال را هدیه شیرین به فرهاد می‌دانند</p>	<p>- قصه درخت چنار کهن سال هفت‌صد ساله معانی احساسی و معنوی</p>	<p>A. Berque, 1994</p>



ملموس و ناملموس است که تمامی عوامل مؤثر در شکل‌گیری آن به صورت عینی و ذهنی موجود است؛ مانند استفاده از قابلیت طبیعی و توپوگرافی منطقه شامل چشمه و رودخانه‌های دائمی که سبب زیست و به‌جای ماندن عناصر مادی انسان‌های پیش‌ازتاریخ در محوطه‌های پارک غربی و تپه‌مرادحاصل شده، نشانگر سیر تحول جامعه از معیارهای منظر فرهنگی است. شهرها و گورستان‌های به‌جای مانده و دوره‌های پارتی و متأخر، نیز سیر تحول تاریخی و جامعه و هم‌چنین باورها و نگرش جهان مادی و غیرمادی منطبق با معیارهای عینی و ذهنی منظر فرهنگی را به تصویر می‌کشد.

نقش برجسته‌ها و شکارگاه خسرو نیز دلالت بر اندیشه‌های دوره ساسانی دارد. براساس باورهای دینی ساسانیان، شاه ساسانی بر این اندیشه بود که هر عملی که در جهان مینوی از سوی اهورامزدا انجام می‌گیرد، در جهان غیرمینوی توسط شاه صورت می‌پذیرد. هدف اهورامزدا بازگرداندن جهان به نور و روشنایی و آبادانی قبل از حمله اهریمن بود. برای همین، شاه ساسانی نیز تلاش می‌کرد که بهشت برین آسمانی را در سرزمین خشک و لم‌یزرع (نماد تازش اهریمن)، خلق نماید. زمین را به کمک عناصر طبیعی آب و خاک، حاصل‌خیز گرداند. از نظر ساسانیان، یک پادشاه خوب، یک باغبان خوب بود؛ بنابراین باغ‌ها و پردیس‌هایی مانند تاق بستان اعلان‌های سیاسی هستند که مشروعیت حکومتی شاه را تأیید می‌کردند.

بنابراین مؤلفه‌های منظر فرهنگی تاق بستان ترکیبی از مؤلفه‌های طبیعی، فرهنگی و اجتماعی است که در طول زمان به هم پیوند خورده و تفکیک‌ناپذیرند. این مؤلفه‌ها براساس نظریه‌ها و معیارهای منظر فرهنگی، تعامل بین انسان و طبیعت و ماحصل تاریخ جمعی هستند که ویژگی بوم‌شناختی و جغرافیایی دارند. آن‌ها بنا به ذهنیت انسان‌های زیسته در آن، هویت و شخصیت یافته و دارای ارزش‌های زیبایی‌شناسی و فرهنگی هستند. یک مکان نمادین از عناصر اساسی میراثی‌اند و دارای رابطه مشترک بین هویت، حافظه و میراث هستند؛ در ضمن، بیانگر سیر تکامل جوامع انسانی‌اند. محیط طبیعی، اجتماعی، اقتصادی و فرهنگی بر روند تکامل انسانی این منظر مؤثر بوده و دارای معانی احساسی و معنوی است.

تاق بستان، معیارهای عینی و ذهنی یک منظر فرهنگی را داراست و می‌بایست در تمامی اقدامات صورت‌گرفته و یا در برنامه‌های آینده محوطه، این معیارها مدنظر قرار گیرد و باید هرگونه دخل و تصرف در آن با توجه به حفظ کلیت این منظر فرهنگی اعمال شود؛ در غیر این صورت تخریب این آثار در آینده‌ای نه‌چندان دور متصور خواهد بود.

### سپاسگزاری

نویسندگان خود را موظف می‌دانند از داوران ناشناس نشریه که با بزرگواری، این وظیفه را پذیرفتند و با پیشنهادهای سازنده خود محتوای مقاله را غنا بخشیدند، قدردانی نمایند.

### درصد مشارکت نویسندگان

با توجه به استخراج مقاله از رساله دکتری، نگارنده اول به‌عنوان نویسنده مقاله، با نظارت نگارنده دوم به‌عنوان استاد راهنما و نگارنده سوم (استاد فقیه سیدعبدالعظیم امیرشاه‌کرمی) به‌عنوان استاد مشاور در مراحل اجرای تحقیق و نگارش نقش داشته‌اند.

### تعارض منافع

نویسندگان در نگارش این مقاله به اخلاق علمی و پژوهشی پای‌بند بوده و هیچ‌گونه تضاد منافی بین آن‌ها وجود ندارد.

## پی‌نوشت‌ها

1. K. Tanabe
  2. M. Canepa
  3. C. Sauer
  ۴. می‌توان گفت «فراگرد» معادل Proceess است. در فرهنگ لغت، فراگرد هر رویدادی که نشان‌دهنده یک تغییر ممتد در زمان یا هر عمل ممتدی تعریف شده است. اختصاص دادن مفهوم فراگرد به یک چیز به این معناست که رویدادها و روابط بین عناصر آن، به‌طور مداوم در حال تغییر هستند (Berlo, 1960: 173).
  5. A. Berque
  6. National Park Service
  7. Nature Conservancy of Canada: NCC
  8. F. Banderin & R.V. Oers
  9. K. Taylor
  10. Cretaceous
  ۱۱. «کارست» (به انگلیسی: Karst) پدیده خوردگی و انحلال توده سنگ‌های کربناته از قبیل: آهک، سنگ گچ و دولومیت است.
  ۱۲. مرز چشمه‌ها در طرح سامان‌دهی اجراشده در سال ۱۳۹۰، تغییر یافته و اکنون به روشنی مشخص نیست.
  ۱۳. این لایه در سال ۱۳۴۸ ه.ش.، هنگام پی‌کنی سازه‌های جدید آشکار و سپس تحت کاوش باستان‌شناسی قرار گرفت.
  ۱۴. تا قبل از کاوش‌های سال ۱۳۹۰ ه.ش.، این سازه را ساسانی می‌دانستند، ولی با کشف آثاری از دوره پارتی در ساسانی بودن این بنا تردیدهایی به‌وجود آمده است.
  15. E. F. Schmidt.
  16. Paradeisos
  ۱۷. نمونه‌های ساسانی غرب ایران شامل: شکارگاه خسرو در تاق‌بستان، شکارگاه حاشیه گاماسیاب در بیستون است.
  18. K. Erdman
  19. M. Compareti
  ۲۰. در افسانه‌های مردمی، «شیدیز» اسبی است که شیرین به خسرو هدیه داده است.
  ۲۱. «امامقلی میرزا عمادالدوله»، حاکم کرمانشاهی (حکمرانی بر کرمانشاه) ۱۲۶۸ تا ۱۲۹۲ ه.ق. از رجال نامدار ایران در عصر قاجار و پسر ششم «محمدعلی میرزا دولت‌شاه» بود؛ وی هم‌چنین مدتی وزیر عدلیه (دادگستری) ایران بود.
  ۲۲. باورهای مردمی که از مؤلفه‌های میراث ناملموس تاق‌بستان محسوب می‌شود.
- ### کتابنامه
- آجورلو، بهرام، (۱۳۹۰). «دسکره و منظر فرهنگی؛ مروری بر شکارگاه‌های ساسانی غرب ایران». مجله منظر، ۱۴: ۱۱-۱۵. [https://www.manzar-sj.com/article\\_88](https://www.manzar-sj.com/article_88)
- اعتمادالسلطنه، محمدحسن‌خان، (۱۳۶۷). *میراة‌البلدان*. به‌کوشش: عبدالحسین نوایی و میرهاشم محدث، انتشارات، دانشگاه تهران، چاپ اول.
- امیرشاکرمی، سیدعبدالعظیم؛ و بهشتی، سیدمحمد، (۱۴۰۰). «اهمیت کل‌گرایی و مهندسی تحلیلی در اصلاح بازخوانی محوطه‌ها با توجه به عدم تطابق خوانش‌های انجام‌شده با مبانی علمی مهندسی (محوطه‌های طاق‌بستان و بیستون)». *مطالعات باستان‌شناسی پارسه*، ۵ (۱۵): ۱۷۴-۱۵۹. DOI: 10.30699/PJAS.5.15.159
- بهرامی، بهرنگ، و همکاران، (۱۳۹۳). «مرمت محیطی منظر باستانی تپه میل در منطقه بیابانی ورامین». *مدیریت بیابان*، ۳: ۳۶-۲. DOI: 10.22034/JDMAL.2014.17059
- پوپ، آرتور آپهام، (۱۳۸۷). *سیری در هنر ایران*. مترجم: نجف دریابندری، انتشارات علمی و فرهنگی، تهران.
- پوریوسف‌زاده، سارا، و همکاران، (۱۳۹۱). «معیارهای مرمت منظر محوطه‌های تاریخی و طبیعی با تأکید بر محوطه بیستون کرمانشاه». *باغ نظر*، ۹ (۲۲): ۴۴-۳۵. [https://www.bagh-sj.com/article\\_1883.html](https://www.bagh-sj.com/article_1883.html)
- پورداوود، ابراهیم، (۱۳۷۷). *یشت‌ها*. جلد اول، اساطیر، تهران.
- پورداوود، ابراهیم، (۱۳۸۹). *گات‌ها*. کهن‌ترین بخش اوستا. جلد اول، اساطیر، تهران.
- تفصلی، احمد، (۱۳۵۴). *مینوی خرد (ترجمه فارسی)*. بنیاد فرهنگ ایران، تهران.
- جباری، ایرج؛ و خزائی، علی، (۱۳۹۰). «پیش‌بینی آب‌گرفتگی دشت کرمانشاه با استفاده

از نقشه‌های زمین‌ریخت‌شناسی». جغرافیا و توسعه، ۹(۲۲): ۷۳-۸۸. DOI: 10.22111/GDIJ.2011.571

- جکسن، ابرهام، (۱۳۶۹). سفرنامه جکسن ایران درگذشته و حال. مترجم: فریدون بدره‌ای، شرکت سهامی انتشارات خوارزمی، تهران.

- خدیوی، (۱۳۸۵). مصاحبه‌ی حضوری در تابستان ۱۳۸۵. (منتشر نشده).

- دوستخواه، جلیل، (۱۳۸۸). اوستا (جلد اول). مروارید، تهران: چاپ سیزدهم.

- سازمان میراث فرهنگی کشور، (۱۳۷۹). «معیارهای طراحی در بناها، مجموعه‌ها، محوطه‌ها و شهرهای تاریخی. دفتر هشتم». تهران: دفتر فنی سازمان میراث فرهنگی، تهران. (منتشر نشده)

- سامی، علی، (۱۳۴۲). تمدن ساسانی. جلد اول، چاپخانه موسوی. شیراز: چاپ اول.

- عینی‌فر، علیرضا؛ و عشرتی، پرستو، (۱۳۹۶). «رویکردی کل‌نگر به نسبت فرهنگ و طبیعت در منظر فرهنگی: مورد پژوهش بم». هنرهای زیبا. معماری و شهرسازی، ۲۲(۴): ۸۱-۹۲. DOI: 10.22059/jfaup.2018.207385.671397

- فارمر، ه. ج.، (۱۳۹۷). تاریخ موسیقی خاورزمین: ایران بزرگ و سرزمین‌های مجاور تا سقوط خلافت عباسیان به همراه دو گفتار درباره‌ی خنیاگری موسیقی ایران. مترجم: معین بهزادباشی، تهران.

- فدائی‌نژاد، سمیه و همکاران، (۱۳۹۷). اصالت و یکپارچگی در حفاظت منظر فرهنگی. سمت، تهران.

- قحقی. م.، (۱۳۹۸). «افسانه‌های آناتولی» <http://www.pyragy.ir>

- قرشی، امان‌الله، (۱۳۸۰). آب و کوه در اساطیر هند و ایرانی. هرمس، تهران.

- کریستین سن، آرتور، (۱۳۹۳). ایران در زمان ساسانیان. ترجمه رشید یاسمی. صدای معاصر، تهران.

- گذار، آندره، (۱۳۷۱). آثار ایران. مترجم: ابوالحسن سرو قد مقدم، آستان قدس رضوی، مشهد: چاپ دوم.

- گیرشمن، رومن، (۱۳۷۲). ایران از آغاز تا اسلام. مترجم: محمد معین. شرکت انتشارات علمی و فرهنگی. تهران: چاپ نهم.

- موسوی‌حاجی، سید رسول، (۱۳۸۷). «تأملی دیگر در اثبات هویت واقعی و محتوای تاریخی نقش برجسته‌های تاق‌بستان». نشریه هنرهای زیبا، ۳۵: ۹۲-۸۵. doi: 10.30495/peb.2023.701509

- مهدی‌آبادی، ملیحه، (۱۳۷۶). «آسیب‌شناسی عمده‌ترین نقش برجسته‌های کرمانشاه و پیشنهاد راه‌حل‌های حفاظتی». پایان‌نامه کارشناسی ارشد دانشگاه هنر. (منتشر نشده).

- مهدی‌آبادی، ناصر، (۱۴۰۱). دکتری مهندسی زمین‌شناسی. عضو کمیته کارست سازمان آب منطقه‌ای کرمانشاه. (مصاحبه شونده).

- میرقادری محمدامین؛ و هژبری، علی (۱۳۹۶). «پارک غربی تاق‌بستان، محوطه‌ای نویافته در غرب زاگرس مرکزی، کرمانشاه». مطالعات باستان‌شناسی پارسه، ۱(۱): ۳۳-۲۱. DOI: 10.30699/PJAS.1.1.21

- نادعلیپور، زهرا، (۱۳۹۳). «رابطه درک منظر میراث فرهنگی با مدیریت آن؛ منظر محوطه باستانی». منظر، ۲۹: ۵۷-۵۲. <https://ensani.ir/fa/article/345731>

- ناصرالدین‌شاه قاجار، (۱۲۸۷). سفرنامه عتبات عالیة. روزنامه سفر به کربلا و نجف و سایر اماکن. بی‌نا، تهران.

- نظامی، الیاس بن یوسف، (قرن پنجم هجری). خمسه نظامی. مرکز تحقیقات رایانه‌ای قائمیه اصفهان. [www.Ghaemiyeh.com](http://www.Ghaemiyeh.com)

- واندنبرگ، لویی، (۱۹۵۶)، (۱۳۴۵). باستان‌شناسی ایران باستان. مترجم: عیسی بهنام، دانشگاه تهران: چاپ اول.
- وزارت فرهنگ و هنر، (۱۳۵۴). «پروندهٔ ثبتی تاق‌بستان». تهران: مرکز اسناد پژوهشگاه میراث فرهنگی و گردشگری. (منتشر نشده).
- وزارت فرهنگ و هنر، (۱۳۵۳). «حریم تاق‌بستان». همدان: سازمان اسناد و کتابخانه ملی ایران. دفتر همدان. (منتشر نشده).
- وزارت فرهنگ و هنر، (۱۳۴۸). «گزارش حفاری گورستان و دهکدهٔ پارتی». سیف‌الله کامبخش‌فرد، تهران: مرکز اسناد پژوهشگاه میراث فرهنگی و گردشگری تهران. (منتشر نشده).
- هرتسفلد، ارنست، (۱۳۸۱). ایران در شرق باستان. ترجمهٔ همایون صنعتی‌زاده، پژوهشگاه علوم انسانی و مطالعات فرهنگی، تهران: دانشگاه شهید باهنر کرمان، چاپ اول.
- هرمان، جورجیا، (۱۳۸۸). تجدید حیات هنر و تمدن در ایران باستان. مترجم: مهرداد وحدتی. مرکز نشر دانشگاهی، تهران: چاپ دوم.

- Ajorloo, B., (2011). "Daskira and Cultural Landscape; an Overview of the Sassanid Hunting-Parks of Western Iran". *MANZAR, the Scientific Journal of landscape*, 3(14): 10-15. [https://www.manzar-sj.com/article\\_88\\_en.html](https://www.manzar-sj.com/article_88_en.html) (In Persian).

- Amir Shahkarami, S. A. & Beheshti Shirazi, S. M., (2021). "The Importance of Totalitarianism and Analytical Engineering in Correcting the Re-reading of Sites and Historical Monuments Due to the Inconsistency of Readings with Scientific and Engineering Principles". *Parseh J Archaeol Stud.*, 5(15): 159-174. doi: 10.30699/PJAS.5.15.159 (In Persian).

- Bahrami, B. et al., (2014). "Environmental restoration of the ancient landscape of Tepe Mil in the desert area of Varamin". *Iranian Scientific Association of Desert Management and Control (ISADMC)*, 3: 2-36. DOI: 10.22034/JDMAL.2014.17059 (In Persian).

- Bandarin, F. & Van Oers, R., (2012). *The historic urban landscape: managing heritage in an urban century*. John Wiley & Sons.

- Berlo, D., (1960). *The process of Communication*. Michigan State University, New York: Rinehart and Winston.

- Berque, A., (1994). *Cinq propositions pour une théorie du paysage (Pays/Paysages)*. French Edition.

- Birnbaum, C. A., (1994). "USNPS Preservation Brief 36: "Protecting Cultural Landscapes: Planning, Treatment and Management of Historic Landscapes"". *NPS*. [Online] <https://home1.nps.gov>. 1-50.

- Canepa, M. P., (2018). *The Iranian Expanse Transforming Royal Identity Through Architecture, Landscape, and The Built Environment, 550 BCE-642Ce*. University of California Press.

- Callieri, P., (2014). *Architecture et représentations dans l'Iran sassanide*. Paris: Association pour l'avancement des études iraniennes.

- Christian Sen, A., (2013). *Iran during the Sassanid era*. Translated by: Rashid Yasmi, Sedaye Moaaser publishing, Tehran. (In Persian).
- Compareti, M., (2019). "Assimilation and adaptation of foreign elements in late sasanian rock reliefs at Taq-i Būstān". *Sasanidische Spuren in der byzantinischen, kaukasischen und Islamischen Kunst und Kultur, Mainz: Schnell & Steiner*: 19-36. <https://www.academia.edu/40774801>.
- Compareti, M., (2016). "Observations on the Rock Reliefs at Taq-i Būstān: A Late Sasanian Monument along the "Silk Road"". *The Silk Road*, 14(7152): 71-84. [http://silkroadfoundation.org/newsletter/vol14/Compareti\\_SR14\\_2016\\_71\\_83.pdf](http://silkroadfoundation.org/newsletter/vol14/Compareti_SR14_2016_71_83.pdf).
- Compareti, M., (2015). "Ancient Iranian decorative textiles: New evidence from archaeological investigations and private collections". *The Silk Road*, 13: 36-44. <https://doi.org/10.4000/abstractairanica.42713>
- Cultural Heritage Organization of Iran, (2000). "Principles and Criteria Of Planning and Programing Historical Monuments and Sites. in buildings". (Unpublished) (In Persian).
- Doṣṭkhah, J., (2009). *Avesta*. Marvarid Publications, Tehran: 13<sup>th</sup> edition. (Volume 1), (In Persian).
- Einifar, A. & Eshrati, P., (2018). "A Holistic Approach to A holistic approach to the relationship between culture and nature in "The cultural" Bam's case study". *Honar-Ha—ye-Ziba- Va-Shahrsazi*, 22(4): 81-92. DOI: [10.22059/JFAUP.2018.207385.671397](https://doi.org/10.22059/JFAUP.2018.207385.671397) (In Persian).
- Erdmann, K., (1937). "Das Datum des Tāk-i Būstān". *Ars Islamica*: 78-97.
- E' TEMĀD AL-ṢALTĀNEH (Mohammad Hassan Khan), (1878), *Mer'āt al-boldān* [Mirror of Cities]. Editor: Nawaei, Abdul Hossein, Mirhashim Mohaddis (1988), University of Tehran Printing and Publishing Institute. (In Persian).
- Fadaie Nejjhad, S. et al., (2018). *Authenticity and Integrity in the Protection of the Cultural Landscape*. Theran: SAMT Publications. (In Persian).
- Farmer, H. G., (1929). *A History of Arabian Music to the XIIIth Century*. London: Luzac & Co. Translator: Bashi. Behzad (2017). Moein publication, Tehran. (In Persian).
- Flandin, E. & Coste, P., (1841). *Voyage en Perse*. Paris, Gide et J. Baudry, Volume, 3.
- Fukai, S. & Horiuchi, K., (1969). *Taq-i-būstān*, 1 Plates. Tokyo: The Tokyo University Iraq-Iran Archaeological Expedition, Report 10.
- Gall, H. V., (1990). "The figural capitals at Taq-e Bōstān and the question of the so-called investiture in Parthian and Sasanian art". In: *Silk Road Art and Archaeology*, 1: 99-122.
- Ghirshman, R., (1955). *Iran: from the earliest times to the Islamic conquest*. Translator: Mohammad Moin. (1993). Elmi and farhangi, Tehran: 9<sup>th</sup> edition. (In Persian).
- Ghobadi, M. H.; Torabi-Kaveh, M.; Miri, M. & Mahdiabadi, N., (2015). "An introduction to the karst geomorphology of the Bisetun–Taqe Bōstān historical region

(northeast Kermanshah, Iran) with special emphasis on karst development as a serious threat for the UNESCO World Heritage Site”. *Bulletin of Engineering Geology and the Environment*, 74: 1071-1086. DOI: 10.1007/s10064-015-0736-7

- Godard, A., (1962). *The art of Iran*. Translated: Abolhasan Saro Qad Moghadam. (1992). Astan Quds Razavi Publishing House, Mashhad, second edition. (In Persian).

- Harper, P. O., (1999). *Geographical location and significant imagery: Taq-i Bostan*: 316-319, London and New York.

- Herrmann, G., (1977). *The Iranian revival (The Making of the past)*. Translated: Mehrdad Vahdati, (2009), Markaz E nasher Danshgahi, Tehran: second edition. (In Persian).

- Herzfeld, E., (1941). *Iran in the Ancient East*. Translated: Homayun Santhizadeh. (2002). Research Institute of Humanities and Cultural Studies, Tehran: Kerman Shahid Bahonar University, First Edition. (In Persian).

- ICOMOS (1964). “International Charter for the Conservation and Restoration of Monuments and Sites (The Venice Charter 1964)”. [http://www.icomos.org/charters/venice\\_e.pdf](http://www.icomos.org/charters/venice_e.pdf)

- ICOMOS (1987). “Charter for the Conservation of Historic Towns and Urban Areas”. [http://www.icomos.org/charters/towns\\_e.pdf](http://www.icomos.org/charters/towns_e.pdf)

- ICOMOS (1987). “Washington Charter”. [http://www.icomos.org/charters/towns\\_e.pdf](http://www.icomos.org/charters/towns_e.pdf)

- ICOMOS, G. A., (2011). “The Paris Declaration. On Heritage as a Driver of Development”. [http://www.icomos.org/Paris\\_2011/GA2011\\_CIVVIH\\_text\\_EN\\_FR\\_final\\_20120110.pdf](http://www.icomos.org/Paris_2011/GA2011_CIVVIH_text_EN_FR_final_20120110.pdf)

- ICOMOS, U., (2011). “The Valletta principles for the safeguarding and management of historic cities, towns and urban areas. Principles, as adopted by the 17<sup>th</sup> ICOMOS General Assembly”. <http://www.icomos.org>.

- Jabari, I. & Khazai, A., (2011). “Flood forecasting of Kermanshah plain using geological maps”. *Publication of geography and development*, 9 (22). DOI: 10.22111/GDIJ.2011.571 (In Persian).

- Jackson, A. V. W., (1990). *Persia Past and Present*. Translator: Badrei, Fereydon, Kharazmi Publications Joint Stock Company, Tehran. (In Persian).

- Kaim, B., (2009). “Investiture or Mithra: Towards a New Interpretation of So Called Investiture Scenes in Parthian and Sasanian Art”. *Iranica Antiqua*, 44: 403-415. <https://www.academia.edu/90816203>

- Khadevi, S., (2006). *Interview*. Summer 2006. (In Persian).

- Mehdi Abadi, M., (1997). “Pathology of the main reliefs of Kermanshah and proposing conservation solutions”. Tehran University of Art. (Unpublished), (In Persian).

- Mehdi Abadi, N., (2021). PhD in geological engineering. Member of Karst Committee of Kermanshah Regional Water Organization. Interview. (In Persian).

- Ministry of Culture and Arts (1975). "Taq Boştan registration file". Document Center of Cultural Heritage Organization. Tehran: (Unpublished), (In Persian).
- Ministry of Culture and Arts (1974). "Taq Boştan registration file". National Library and Archive of Iran, Hamedan office. (Unpublished), (In Persian).
- Mirghaderi, M. A. & Hozhabri A., (2017). "The Western Park of Taq-e Boştan, New Find In The Western of Central Zagros, Kermanshah". *Parseh J. Archaeol Stud.*, 1(1): 21-33. DOI:10.30699/PJAS.1.1.21 (In Persian).
- Mode, M., (2006). "Art and Ideology at Taq-i Buştan: The Armoured Equestrian. Arms and Armours as Indicators of Cultural Transfer". *Martin Luther University Halle-Wittenberg*: 393-412.
- Monsavi Haji, S. R., (2008). "Another Reflection to Determine the True Identity and Historic content of the Rock Reliefs of TAQ- I Buştan". *Honar-ha-ye-Zina*, 85-92. DOI: 10.30495/peb.2023.701509 (In Persian).
- Naseruddin Shah. (1870). *Atatab Alieh's travelogue. Travel newspaper to Karbala, Najaf and other places*. publisher Not specified, Tehran. (In Persian).
- NCC. (2004). [www.ncccn.gc.ca/sites/default/files](http://www.ncccn.gc.ca/sites/default/files).
- Nizami, E. bin-Y. (5<sup>th</sup> century AH). *Khamsa Nizami*. Computer publisher, Ghaemieh Computer Research Center, Isfahan, [www.Ghaemiyeh.com](http://www.Ghaemiyeh.com). (In Persian).
- Pope, A. U. & Ackerman, P., (1938). *A survey of Persian art: from prehistoric times to the present*. Translator: Najaf Daryabandari (2008), Elmifarhangi. publications, Tehran. (In Persian).
- Pour Davoud, E., (1998). *Yachts*. First volume, Asatir publication, Tehran. (In Persian).
- Pour Davoud, E., (2010). *Ghats, the oldest part of Avesta*. First volume, Asatir publication, Tehran. (In Persian).
- Pouryosefzadeh, S.; Bemanian M. R. & Ansari, M., (2012). "Principles of Landscape Restoration in Natural and Historical Sites Case Study: Bisotun, Province of Kermanshah, Iran". *Bagh-e Nazar*; 9(22). [https://www.bagh-sj.com/article\\_1883.html](https://www.bagh-sj.com/article_1883.html). (In Persian).
- Qajqi, M. (2018). "Anatolian legends". in: <http://www.pyragy.ir/post/740>. (In Persian).
- Qarshi, A., (2001). *Water and mountains in Indo-Iranian mythology*. Hermes Publications, Tehran. (In Persian).
- Rapoport, A., (1992). "On Cultural Landscapes, Traditional Dwellings and Settlements Review". *IASTE Berkeley*, III (II): 33-47.
- Sami, A., (1965). *Sassanid Civilization*. Volume II, Shiraz: Mousavi Printing House, Faculty of Literature, Shiraz University. (In Persian).
- Sauer Carl, O., (1925). *The Morphology of Landscape*. Publisher: Berkeley: University Press, (Chapter 11: 297-317).
- Schmidt, E. F., (1937). "Flights Over Ancient Cities of Iran". <https://www.uchicago.edu>.

- Tafazoli, A., (1975). *Minu-ye-xerad*. Trans. Tehran: Bonyad-e Farhang-e Iran. (In Persian).
- Tanabe, K., (1983). *Iconography of The Royal-Hant Bas-Reliefs at TAQ-I Bustan*. The Society for Neu Eastern Studies in Japan (NIPPON ORIENT GAKKAI) 9, Kanda Nishikicho 1-chome, Chiyodaku, Tokyo 101, Volume XIX.
- Taylor, K. & Lennon, J. L., (2011). "Cultural landscapes: A bridge between culture and nature". *International Journal of Heritage Studies*, 17(6): 537-554, DOI: 10.1080/13527258.2011.618246
- UNESCO, (1962). "Records of the General Conference, Twelfth Session, Paris, resolutions, recommendation concerning the safeguarding of the beauty and character of landscapes and sites". <http://portal.unesco.org>
- UNESCO, (1972, November 16). "Recommendation concerning the Protection, at National Level, of the Cultural and Natural Heritage". <http://portal.unesco.org>
- UNESCO, (1976, November 26-30). "Recommendation concerning the Safeguarding and Contemporary Role of Historic Areas". <http://whc.unesco.org/en/activities>
- UNESCO, <https://whc.unesco.org/archive/1992/whc-92-conf002-12e.pdf>
- UNESCO, (2002). "Cultural Landscapes: the Challenges of Conservation". *World Heritage 2002, Shared Legacy, Common Responsibility, Associated Workshops: 11-12 November 2002*. <https://whc.unesco.org>
- UNESCO, (2003). "Convention for the Safeguarding of the Intangible Cultural Heritage Paris". <https://whc.unesco.org>
- UNESCO, (2005). "International Conference, World Heritage and Contemporary Architecture 2005". <https://whc.unesco.org>
- UNESCO, <https://whc.unesco.org/en/list>
- UNESCO, (2011). "Recommendation on the Historic Urban Landscape (HUL) 2011". <https://whc.unesco.org>
- Vandenberg, L., (1996). *Iran Ancient of Archeology*. Translated: Isa Behnam. Tehran of University publisher. (In Persian)
- Whelan, Y. & Moore, N., (2007). "Heritage, Culture and Identity". *School of Environmental Sciences, University of Ulster, UK*. 95-108. ISBN: 1317122267, 9781317122265
- <http://whc.unesco.org/en/activities/638>.
- <https://cdn.nody.ir/>
- <https://gsi.ir>
- <https://maps.google.com>