

A Study of Parthian Burial Methods in the Ancient Cemetery of Liarsang-Bon Amlash

Vali Jahani¹; Solmaz Raof²; Ebrahim Raiymani³

Type of Article: **Research**

Pp: 119-143

Received: 2022/06/05; Accepted: 2022/08/18

 <https://dx.doi.org/10.22034/PJAS.7.26.119>

Abstract

Liarsang-bon ancient complex is located in Shirchak village, Rankuh section of Amlash city of Gilan province. This cemetery is located on the eastern side of the ancient complex of Liarsang-bon and at the foot of Mount Ahinbartaleh. Over 100 graves were identified and excavated in this cemetery. Based on the results of radiocarbon dating, the longevity of this cemetery has been determined simultaneously with the Parthian and Sassanid periods between the years 38 BC-123 AD and 45 BC-80 AD. The purpose of this study was to study the structure of Parthian burials in Liarsang-bon Cemetery. What has justified the necessity of the present study; Documenting and disseminating the most important achievements of the excavation is in recognizing the burial structures of the Parthian period in this region, and it is also an attempt to document the results of the excavations before the destruction of the site by natural and human factors. The authors tried to answer the following questions in the present article: What burial structures were most considered by the activists of the time in Liarsang-bun Cemetery? Another is that these burial structures are comparable to which all-day burial structures in the region and outside the region? The result is that among the various burial methods in the Parthian era, only three types of crypts, pits and jars were identified in Liarsang-bun cemetery, which are the frequency of crypts, pits and finally jars, respectively. O indicates the variety of burials in this cemetery, which, while similar to regional burials, is reminiscent of and similar to trans-regional examples. The data of this study have been collected through information obtained from six chapters of field excavations in Liarsang-bon Cemetery and have been evaluated historically by historical descriptive analysis as well as comparison with other similar cemeteries.

Keywords: Guilan, Amlash, Cemetery, Liarsang-Bon, Parthian.



Motaleat-e-Bastanshenasi-e-Parseh
(MBP)

Parseh Journal of Archaeological
Studies

Journal of Archeology Department of
Archeology Research Institute, Cultural
Heritage and Tourism Research
Institute (RICTH), Tehran, Iran

Publisher: Cultural Heritage and
Tourism Research Institute (RICTH).
Copyright©2022, The Authors. This
open-access article is published under
the terms of the Creative Commons.

1. Ph.D. in Archeology, Director General of the Cultural Heritage, Tourism and Handicrafts of Guilan Province, Rasht, Iran.

2. Ph.D. in Archeology, Department of Faculty Archeology, Literature and Human Sciences, Tarbiat Modares University, Tehran, Iran (Corresponding Author).

Email: Solmaz_raof@yahoo.com

3. Assistant Professor, Department of Archaeology, Faculty of Literature and Humanities, University of Neyshabur, Neyshabur, Iran.

Citations: Jahani, V.; Raof, S. & Raigani, I., (2024). "A Study of Parthian Burial Methods in the Ancient Cemetery of Liarsang-Bon Amlash". *Parseh J Archaeol Stud.*, 7(26): 119-143. doi: <https://dx.doi.org/10.22034/PJAS.7.26.119>

Homepage of this Article: <https://journal.richt.ir/mbp/article-1-753-en.html>

Introduction

During the six excavation seasons of Liarsang-Bon ancient cemetery between 2014, 2016, 2017, 2018, 2019, and 2021 under the supervision of Vali Jahani a total of 130 graves were identified and excavated. In a number of pit graves and crypts, two burials have been performed simultaneously (Jahani, 2014; 2015; 2016; 2017; 2018; 2021). Based on the results of radiocarbon dating, which was extracted from the dentine collagen of two burials during the excavation of 2016 and 2017, the date of this cemetery coincides with the Parthian period between 123-38 BC and 80-45 BC. (Soltysiak & Jahani, 2019: 49). It is worth mentioning that cultural works similar to Sasanian period art have also been identified from some graves in this cemetery. It seems that this ancient site was used as a cemetery from the Parthian era to the early Islamic period. The result of five seasons of excavation of the ancient cemetery of Liarsang-Bon, many grave goods including all kinds of clay, metal and glass containers, iron and bronze weapons, personal items and accessories and a diverse number of ornaments including various types of beads, pendants, rings, bracelets, Earrings, brooches and medallions are made of various materials such as glass paste, glass, bronze, silver, gold and natural bitumen. In this research, the authors have tried to chronologically examine the frequency of burial structures and grave goods and compare these structures with contemporary examples in nearby and distant sites. Research data; It is the result of five chapters of field research in Liarsang-Bon cemetery that the authors have tried to evaluate these data by the method of historical description analysis as well as comparison with other cemeteries of the same horizon in terms of history. In the Parthian era, due to the multiplicity of religions, we see diverse and numerous ways of burial (Mohammadifar, 2014: 48). Traditionally, burial methods in this 475-year period have been considered as follows: burial in clay and stone coffins; Pithos burials; pit graves; Cellar Burials; basement graves; Well graves and temple graves.

Burial methods in Liarsang-Bon cemetery

We wrote before that about 130 graves attributable to the Parthian and Sasanian periods were excavated in this cemetery. These excavated graves have presented three types of grave structures, which included Cellar Burials, pit graves, and pit graves. Along with the dead, burial gifts such as glass, clay and metal containers (lead, bronze, gold-plated silver, etc.), metal weapons such as swords, daggers, knives and bayonets, decorative beads, bronze ornaments and seals were found.

Cellar Burials

Among the burial methods of Liarsang-Bon cemetery, Cellar Burials have had the highest frequency. Tombs with a catacomb structure and similar to Liarsang-Bon in areas such as Khorramrud (Egami et al., 1966:4-8), Hosni Mahaleh (Sono and Fukai, 1968:27-30) located in Dilman, Vestemin area in Kiasar, Sari city (Sharifi, 2014) and also in the sites located in the steppes of southeastern Europe, Central Asia, and North

Caucasus, which contain the cultural materials of the Sarmatian, Scythian, and Alani peoples. (For example, see: Moshkova, 1983: 24).

Pit Burials

The number of pit graves excavated in Liarsang-Bon cemetery is almost equal to the number of Cellar Burials. These graves were found in most of the Parthian sites, and the reasons for their creation and use are different in each site.

Pithos- Burials

14 Pithos burials for the burial of children and young people were found in the area of Liarsang-Bon. There are evidences of burials in clay Pithos in Gilan at the same time as the Parthian period, from sites such as Dilaman Qal-e Kuti (Sono and Fukai, 1968:38) and Kaloraz (Khalatbari, 2005: 35-40), Germi (Kambakhshfard, 1967) and Cheshmeh Sar Cemetery of Persepolis (Schmidt, 1953: 117-160), and Valiran Damavand cemetery (Nemati and Sadraei, 2012: 110) has been reported.

Discussion and analysis

Liarsang-Bon cemetery in Amlash region, due to its location at an important point between Marlik and Kaloraz cemeteries in the Iron Age, as well as the continuation of the burial traditions of other contemporary cemeteries such as Qal-e Kuti and Hosni Mahaleh, can indicate the total prevalence and all the methods of Burials as well as homogeneous cultures were in progress in this region from the end of the Iron Age to the end of the Sassanid period (Jahani and Babayev, 2017: 58-59). This homogeneity in the structure of graves, including Cellar Burials, which was seen in large numbers in Liarsang-Bon cemetery, was previously also observed in regional cemeteries such as Khorramrud (Egami et al., 1966: 4-8), Hosni Mohaleh cemetery (Sono and Fukai, 1968:27-30) Westmin Kiasar cemetery (Sharifi, 2014) was observed. Also, structures known as catacombs were identified in the discovered extra-regional graves, including in areas of the south and southwest of Iran, which, as a rule, due to the influence of the climate on the process of building tombs and burials, the differences between these two parts of Iran's geography in terms of burial structures in the Parthian era, it should be assumed.

Regarding the origin of this method of burial in the Parthian era, in addition to the cultures within the administrative geography of the Parthian era and its relatively rich background, attention is also paid to the Indo-Iranian and Indo-European peoples of the steppes of Central Asia to the northern parts of Europe (Zadenprovsky, 1997: 327 -340). The number of Cellar Burials and pit graves can be cautiously attributed to a relatively bipolar society. Economic and social conditions and the time of burial (including the urgency of battle, looting, unexpected natural disasters such as floods, earthquakes, etc.) have also been influential in creating such a burial style. Based on the type of grave goods, this type of graves has been attributed to the Parthian period to the beginning of the Sassanid period (Jahani, 2017-2021).

Conclusion

As a result of the field research conducted in Liarsang-Bon area, graves including crypt, simple pit and Pithos types were identified in the cemetery section. The absolute chronology and typology researches conducted on the grave goods from these graves show the artistic features of the Parthian and early Sasanian periods. Most of the graves are dug in the east-west direction and the bodies are often buried on the left side. Most of the burials obtained from these graves are of the squatting type and most of the bodies are on the left side. Simple pit graves and Cellar Burials have the largest number of burial structures. Burial structures known as crypts as well as their grave goods are similar to the samples discovered in the northern region of Iran, such as in Khorramroud, Westmin Kiasar and Hosni Mahaleh cemetery, and also with areas of the south and southwest of Iran and even the northern steppes in Europe is also comparable. Pit graves can also be compared with other similar burials of the Parthian era in general and only through grave goods. Graves with a Pithos structure in Liarsang-Bon cemetery are comparable to other similar burials that were identified in several cemeteries of the Parthian period, such as Sang Shir Hamadan, Germe Moghan, Cheshme Sar, Persepolis. In this way, with caution and according to the amount of data and the analysis of the four Styles tombs resulting from the excavation of the Liarsang-Bon cemetery, the burial culture related to the Parthian era and the period after that, i.e. the Sassanid era; It indicates a two-way and even direct connection with different regions, including the lands located in the northern regions of Iran and more remote lands in the south and west, which has led to the expansion of diverse burial cultures, which pay attention to the climatic conditions, customs and traditions as well reflects.

Acknowledgment

The authors acknowledge the members of the Excavation team of this area over many years, including Behzad Ali Taleh, Mojtabi Charmchian, Mana Rouhani, Sara Mahboubi, Solmaz Raof, Ruqiyeh Mojtabaie, Reza Shiargar, Abolfazl Hosseini, and the hardworking forces of the unit. the protection of Amlash and Siyahkal cities should be thanked and appreciated.

Observation Contribution

In this research, Vali Jahani described the data obtained from his excavations; Solmaz Raof compiled and arranged the historical periods of burials and assumed the responsibility of communication with the publication, and Ibrahim Raiygan analyzed the data described by the first author and arranged by Solmaz Raof.

Conflict of Interest

The data of this research is the result of several seasons of archaeological excavations in the Liarsang-bon Cemetery, which was obtained by the first author of the article; The cost of excavations It has been financed from the funds of the General Directorate of Cultural Heritage, Handicrafts and Tourism of Gilan Province.

بررسی شیوه‌های تدفین دوره اشکانی در گورستان باستانی لیارسنگ بُن املش

ولی جهانی^I، سولماز رئوف^{II}، ابراهیم رایگانی^{III}

نوع مقاله: پژوهشی

صص: ۱۴۳ - ۱۱۹

تاریخ دریافت: ۱۴۰۱/۰۳/۱۵؛ تاریخ پذیرش: ۱۴۰۱/۰۵/۲۶

شناسه دیجیتال (DOI): <https://dx.doi.org/10.22034/PJAS.7.26.119>

چکیده

مجموعه باستانی لیارسنگ بُن در روستای شیرچاک، بخش رانکوه شهرستان املش استان گیلان قرار دارد. این گورستان در ضلع شرقی مجموعه باستانی لیارسنگ بُن و در دامنه کوه آهینبرتله واقع شده است. در این گورستان ۱۳۰ گور مورد شناسایی و کاوش قرار گرفت. براساس نتایج حاصل از تاریخ‌گذاری به روش رادیوکربن، دیرینگی این گورستان هم‌زمان با دوران اشکانی و ساسانی بین سال‌های ۳۸ پ.م. تا ۱۲۳ م.، و ۴۵ پ.م. تا ۸۰ م.، تعیین شده است. هدف از انجام این پژوهش مطالعه ساختار تدفین‌های اشکانی در گورستان لیارسنگ بُن در نظر گرفته شد. آن‌چه ضرورت پژوهش حاضر را توجیه نموده است، مستندسازی و انتشار مهم‌ترین دستاوردهای کاوش در زمینه شناخت ساختارهای تدفینی روزگار اشکانی در این منطقه است و هم‌چنین تلاشی برای مستندسازی حاصل کاوش‌ها پیش از تخریب محوطه توسط عوامل طبیعی و انسانی. نگارندگان، کوشش نمودند در پژوهش حاضر به این پرسش‌ها پاسخ دهند که در گورستان لیارسنگ بن چه ساختارهای تدفینی بیشتر مدنظر کنش‌گران وقت بوده است؟ دیگر آن‌که، این ساختارهای تدفینی با کدام ساختارهای تدفینی هم‌عصر در منطقه و بیرون منطقه قابل مقایسه است؟ نتیجه آن‌که از میان شیوه‌های متنوع تدفین در عصر اشکانی تنها سه شیوه دخمه‌ای، چاله‌ای و خمره‌ای در گورستان لیارسنگ بن شناسایی شد که به ترتیب بسامد گورهای دخمه‌ای، چاله‌ای و در نهایت خمره‌ای حاکی از تنوع تدفینی در این گورستان بوده است که ضمن شباهت با تدفین‌های منطقه‌ای، یادآور و مشابه نمونه‌های فرمانطقه‌ای بوده است. داده‌های این پژوهش از طریق اطلاعات حاصل از شش فصل کاوش میدانی در گورستان لیارسنگ بُن گردآوری شده است و به روش تحلیل توصیف تاریخی و هم‌چنین مقایسه با سایر گورستان‌های هم‌افق به لحاظ تاریخی مورد ارزیابی قرار گرفته است.

کلیدواژگان: املش، گورستان، لیارسنگ بُن، اشکانی، گوردخمه‌ای.

I. دکترای باستان‌شناسی، مدیرکل اداره میراث فرهنگی، گردشگری و صنایع دستی استان گیلان، رشت، ایران.

II. دانش‌آموخته دکترای باستان‌شناسی، گروه باستان‌شناسی، دانشکده ادبیات و علوم انسانی، دانشگاه تربیت مدرس، تهران، ایران (نویسنده مسئول).

Email: Solmaz_raof@yahoo.com

III. استادیار گروه باستان‌شناسی و تاریخ، دانشکده ادبیات و علوم انسانی، دانشگاه نیشابور، نیشابور، ایران.

ارجاع به مقاله: جهانی، ولی؛ رئوف، سولماز؛ و رایگانی، ابراهیم، (۱۴۰۲). «بررسی شیوه‌های تدفین دوره اشکانی در گورستان باستانی لیارسنگ بُن املش». مطالعات باستان‌شناسی پارسه، ۷ (۲۶): ۱۱۹-۱۴۳. <https://dx.doi.org/10.22034/PJAS.7.26.119>

صفحه اصلی مقاله در سامانه نشریه: <https://journal.richt.ir/mbp/article-1-753-fa.html>



فصلنامه علمی مطالعات باستان‌شناسی پارسه
نشریه پژوهشکده باستان‌شناسی، پژوهشگاه
میراث فرهنگی و گردشگری، تهران، ایران

ناشر: پژوهشگاه میراث فرهنگی و گردشگری
© حق نشر متعلق به نویسنده(گان) است
و نویسنده تحت مجوز Creative Commons
Attribution License به مجله اجازه می‌دهد مقاله
چاپ شده را در سامانه به اشتراک بگذارد، منوط
بر این‌که حقوق مؤلف اثر حفظ و به انتشار اولیه
مقاله در این مجله اشاره شود.

مقدمه

گورستان باستانی لیارسنگ بن از معدود محوطه‌های گورستانی شرق گیلان است که بعد از انقلاب اسلامی به صورت علمی در ایران کاوش شده و اطلاعات مهمی در مورد ویژگی‌های فرهنگی و هنری دوران تاریخی در اختیار پژوهشگران قرار داده است. در طول شش فصل کاوش این گورستان بین سال‌های ۱۳۹۳، ۱۳۹۵، ۱۳۹۶، ۱۳۹۷ و ۱۳۹۸، ۱۴۰۰ ه.ش.، به سرپرستی «ولی جهانی» در مجموع ۱۳۰ گور شناسایی و کاوش شد. در تعدادی از گورهای چاله‌ای و دخمه‌ای دو تدفین به صورت هم‌زمان انجام شده است (جهانی، ۱۳۹۳؛ ۱۳۹۵؛ ۱۳۹۶؛ ۱۳۹۷؛ ۱۳۹۸؛ ۱۴۰۰). براساس نتایج حاصل از تاریخ‌گذاری به روش رادیوکربن که از کلاژن عاج دندان دو تدفین در طول کاوش سال‌های ۱۳۹۵ و ۱۳۹۶ ه.ش.، استخراج شده بود، تاریخ این گورستان هم‌زمان با دوره اشکانی بین سال‌های ۳۸ پ.م. تا ۱۲۳ م.، و ۴۵ پ.م. تا ۸۰ م.، تعیین شده است (Soltysiak & Jahani, 2019: 49). شایان ذکر است آثار فرهنگی مشابه هنر دوره ساسانی نیز از دیگر گورهای این گورستان شناسایی شده است. به نظر می‌رسد این محوطه باستانی از دوره اشکانی تا اوایل اسلامی به عنوان گورستان مورد استفاده بود. ماحصل پنج فصل کاوش گورستان باستانی لیارسنگ بن، گورآوندهای فراوانی از جمله انواع: ظروف سفالی، فلزی و شیشه‌ای، جنگ‌افزارهای آهنی و مفرغی، اشیاء و لوازم کاربردی شخصی و شمار متنوعی از زیورآلات شامل انواع گوناگون: مهره‌ها، آویزها، حلقه‌ها و انگشترها، دستبندها، گوشواره‌ها، سنجاق سرها و مدالیون هاست که از مواد متنوعی هم چون: خمیر شیشه، شیشه، مفرغ، نقره، طلا و قیر طبیعی ساخته شده است. نگارندگان در این پژوهش کوشش نموده‌اند بسامد ساختارهای تدفینی و هم‌چنین گورآوندها را مورد بررسی گاهنگارانه قرار دهند و این ساختارها را با نمونه‌های هم‌عصر در میان محوطه‌های نزدیک و دور مقایسه نمایند.

پرسش و فرضیات پژوهش: در پژوهش حاضر به این پرسش‌ها پاسخ دهند که در گورستان لیارسنگ بن چه ساختارهای تدفینی بیشتر مدنظر کنش‌گران وقت بوده است؟ دیگر آن‌که، این ساختارهای تدفینی با کدام ساختارهای تدفینی هم‌عصر در منطقه و بیرون منطقه قابل مقایسه است؟

روش پژوهش: داده‌هایی مورد پژوهش، حاصل شش فصل کاوش میدانی در گورستان لیارسنگ بن است که نگارندگان کوشش نموده‌اند این داده‌ها را به روش تحلیل توصیف تاریخی و هم‌چنین مقایسه با سایر گورستان‌های هم‌افق به لحاظ تاریخی مورد ارزیابی قرار دهند.

پیشینه پژوهش

کاوش‌های باستان‌شناسی در سلسله جبال البرز، به ویژه استان گیلان از سال ۱۹۰۱ م.، شروع شد. عمده این پژوهش‌ها تنها در گورستان‌های عصر آهن صورت گرفته است (خلعتبری، ۱۳۹۲: ۱۷۸-۱۷۵). هیأت باستان‌شناسی دانشگاه توکیو به سرپرستی «نامیوا گامی» و «جیرو ایکدا»، بین سال‌های ۴۰-۱۳۳۹ ه.ش.، در روستاهای منطقه دیلمان کاوش و نتایج آن را در شش جلد منتشر کردند (Egami et al., 1966; Sono & Fukai, 1965; Fukai & Ikeda, 1971). این کاوش‌ها را می‌توان مهم‌ترین مطالعات باستان‌شناسی گیلان در دهه ۴۰ ه.ش. دانست. پس از انقلاب نیز بیشتر کاوش‌ها مربوط به محوطه‌های عصر آهن و اطلاعات علمی آنان محدود به گزارش کاوش است. پژوهش‌هایی که تاکنون در مورد تدفین عصر اشکانی منتشر شده، شامل مقالاتی است که به گونه‌شناسی معماری آرامگاهی دوره اشکانی (سبحانی و رضایی نیا، ۱۴۰۰: ۳۷-۱) پرداخته است یا این‌که هر پژوهشگری به فراخور کاوشی که انجام داده است یا اطلاعاتی که از کاوش یک یا چند گورستان به دست آورده است، به انتشار یافته‌های آن پرداخته است؛ از جمله این پژوهش‌ها کتاب گورخمره‌های اشکانی اثر «کامبخش فرد» است که تدفین‌های عصر اشکانی را مورد مطالعه قرار داده است (کامبخش فرد،

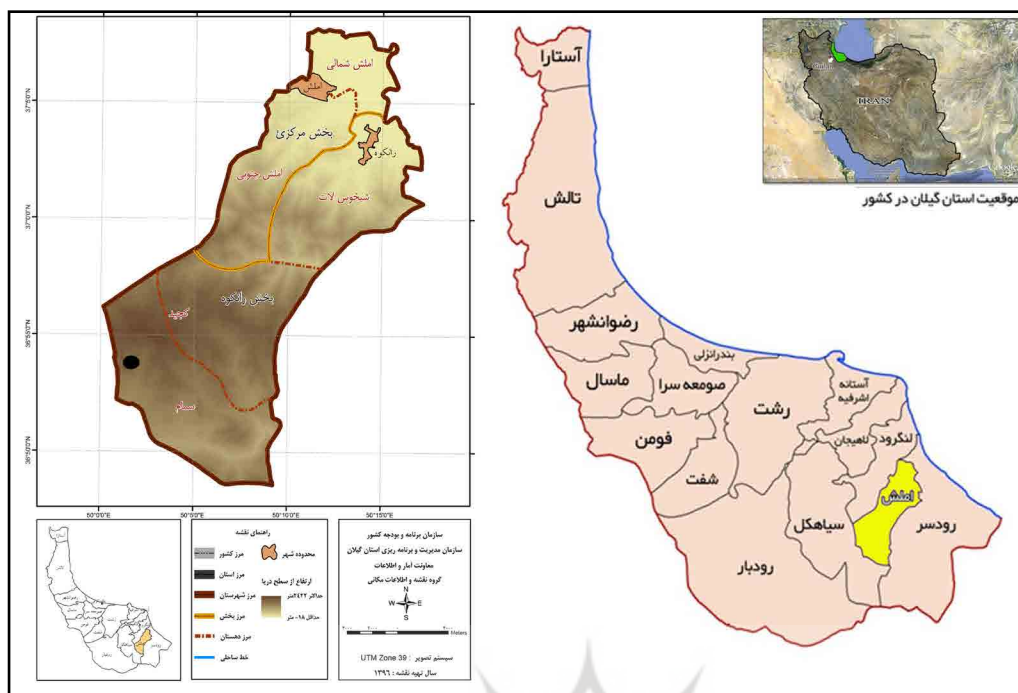
۱۳۷۷). کتب و رسالاتی که به طور کلی به تدفین در ایران باستان پرداخته است، از جمله «احمد چایچی امیرخیز»، در پایان نامه کارشناسی ارشد خود در سال ۱۳۷۵ ه.ش. تحت عنوان «تدفین در ایران از آغاز تا ۵۰۰ پ.م.» به تدفین‌های دوران پیش از تاریخ پرداخته است؛ هم‌چنین وی در پژوهشی به همراه «محمد رضا سعیدی هرسینی» با انتشار کتاب: تدفین تابوتی در ایران باستان، بخشی از مطالعات خود را بر این نوع تدفین در عصر اشکانی متمرکز نمودند. گورستان ولیران دماوند نیز که طی سال‌های اخیر مورد کاوش باستان‌شناسی قرار گرفت، از جمله نمونه‌هایی است که در این زمینه منتشر شد و نتایج آن در دسترس پژوهشگران قرار گرفت (نعمتی و صدراپی، ۱۳۹۱). در مورد این محوطه، مقاله‌ای به زبان پارسی در یک کنفرانس داخلی ارائه شد (جهانی و چرمچیان، ۱۳۹۸) که نتیجه فقط دو فصل از کاوش‌ها را مورد توجه قرار داده است و نیک می‌دانیم که امروزه بالغ بر شش فصل در این محوطه کاوش باستان‌شناسی صورت گرفته و تنوع گونه‌های قبور نیز قابل توجه است که در مقاله مذکور به دلیل عدم کشف تا آن زمان، اشاره‌ای به این تنوع گونه‌ها و تحلیل گورآوندهای حاصل از آن‌ها ارائه نشده است. محوطه باستانی لیارسنگ بُن نخستین بار در سال ۱۳۹۱ ه.ش.، شناسایی شد و به دلیل فعالیت حفاران غیرمجاز در منطقه و تخریب بیش از حد گورستان، برنامه کاوش اضطراری در این محوطه باستانی در طول سال‌های ۱۳۹۳، ۱۳۹۵، ۱۳۹۶، ۱۳۹۷، ۱۳۹۸ و ۱۴۰۰ ه.ش.، به سرپرستی ولی جهانی اجرا شد. تا پیش از انجام این پژوهش، مطالعه و بررسی دقیقی برای مطالعه ساختار قبور دوره اشکانی در گیلان انجام نشده است و این پژوهش می‌تواند اطلاعات مهمی در خصوص معرفی و طبقه‌بندی انواع قبور دوران تاریخی، به خصوص دوره اشکانی گیلان در اختیار پژوهشگران قرار دهد.

موقعیت جغرافیایی گورستان باستانی لیارسنگ بُن

مجموعه باستانی لیارسنگ بُن در دره‌ای با شیب زیاد نزدیک روستای شیرچاک، از توابع دهستان سمام، بخش رانکوه شهرستان املش در استان گیلان قرار دارد (تصویر ۱). گورستان این مجموعه در ضلع شرقی مجموعه و در دامنه کوه آهین‌ترتله در مختصات جغرافیایی ۳۶ درجه و ۵۴ دقیقه و ۱ ثانیه عرض شمالی و ۵۰ درجه و ۱ دقیقه و ۴۶ ثانیه طول شرقی در ارتفاع حدود ۱۹۰۰ متری از سطح آب‌های آزاد واقع شده است. در بخش شمال غربی این مجموعه و در شعاع ۲ کیلومتری آن، دو روستای بیلاقی شیرچاک علیا و سفلی واقع شده‌اند. روستای سیاهکوه نیز در فاصله حدود یک کیلومتری شمال شرق مجموعه لیارسنگ بُن قرار گرفته است. در فاصله ۱۸۰۰ متری جنوب مجموعه و در ارتفاعی پایین‌تر از آن، روستایی به نام «شیه» واقع شده است. برای دسترسی به محوطه، عموماً از راهی مال رو واقع در روستای شیه که به سمت ارتفاعات بالادست و روستای شیرچاک منتهی می‌شود، مورد استفاده می‌باشد.

پیشینه تاریخی شهرستان املش

شهرستان املش یکی از غنی‌ترین مناطق باستانی گیلان است. آثار و شواهدی که باستان‌شناسان در کاوش‌های خود از مناطق مختلف املش به دست آورده‌اند، مؤید این نظر بوده و نشان از وجود فرهنگ‌هایی پویا در این منطقه دارد. «ویلیام کالیگان»، خاورشناس و ایران‌شناس برجسته استرالیایی در اثر خود به نام مادی‌ها و پارسی‌ها می‌نویسد: «آثار به دست آمده، در املش ثابت می‌کند که یک تمدن درخشان سه‌هزار ساله و سلسله‌هایی از پادشاهان محلی در آنجا وجود داشته‌اند و با آثار به دست آمده در تپه مارلیک اشتراکاتی دارد و تقریباً در یک دوره تاریخی بوده‌اند» (کالیگان، ۱۳۵۰: ۲۷). توجه به این اشیاء، از جمله ظروف قرمز جگری رنگ و صیقلی شده که بر روی آن‌ها نقش مایه‌هایی هم‌چون گاو میش‌های اهلی و گوزن‌های سرخ‌رنگ دیده می‌شود، حکایت



تصویر ۱: موقعیت املش در نقشهٔ گیلان و گورستان لیارسنگ-بن در شهرستان املش (جهانی، ۱۳۹۶).
Fig. 1: Location of Amlash on the map of Gilan and Liarsang-Bon cemetery in Amlash City (Jahani, 2016).

از آن دارد که در صنایع دستی استادانی ماهر بوده و در فن سفالگری و پیکره‌سازی توانا بوده‌اند. کالیگان، این جام‌های بلند و مخروطی شکل باریک به دست‌آمده از گورستان‌های باستانی املش را که از طلا ساخته شده‌اند و دارای برآمدگی‌های دندانه‌ای شکل هستند، شبیه به ظروفی می‌داند که در «زولواب» لرستان کشف شده است؛ با این تفاوت که آثار به دست‌آمده از املش، هنرمندان تر و ظریف‌تر از کار صنعت‌گران لرستان بوده است. به گمان وی، شاید بتوان گفت که این هنر از املش به مناطق دیگر ایران راه یافته است (همان). «آندره گدار»، در کتاب هنر ایران یادآور می‌شود که: «ارزش تزئینات به دست‌آمده از گورستان‌های نواحی املش، تمدن آن را با هنر و تمدن یونان قدیم وابسته می‌کند» (گدار، ۱۳۴۷: ۸۹). «گیرشمن» در کتاب ایران از آغاز تا اسلام، هنر املش را، متعلق به قرون نهم و هشتم پیش از میلاد دانسته و نگاشته است: هنر املش با این‌که تحت تأثیر جریان‌های هنری زمان خود بود، اما هنرمندان املشی نوع بدیعی از هنر ارائه داده‌اند، که نشان از اوج ظرافت آنان دارد. این هنرمندان در به تصویر کشیدن اندام انسان و شکل حیوانات، نهایت دقت و ظرافت را به کار برده‌اند. ظرافت به کاررفته در نشان دادن اندام گاو کوهان‌داری که از املش به دست آمده، حتی انسان‌های دورهٔ معاصر را تحت تأثیر قرار می‌دهد... در گورهای کشف شده از املش، دو چشم‌بند مفرغی اسب کشف شده که روی آن‌ها کتیبه‌ای به خط میخی یکی به نام «شاه منوا» و روی دیگری به نام «شاه آرگیشتی» کنده شده است؛ این دو مورد نیز نشانگر اوج ظرافت و هنر فرهنگ‌های باستانی ساکن در منطقه است... وی به دلیل ظرافتی که در هنر املش به کار رفته، تمدن‌های پیش از تاریخ ایران را با نام «تمدن املش» نیز معرفی نمود (گیرشمن، ۱۳۴۱: ۳۸). مردم املش در اواخر قرن سوم ه.ق. هم چون مردم رانکوه و اشکور به دست «ناصرکیبر» به «مذهب زیدی» گرویدند، گرچه حتی یک قرن پس از آن در مناطق کوهستانی، ظاهراً نشانه‌هایی از مذاهب دیگر چون آئین زرتشتی نیز باقی مانده بود. از سال ۲۱۰ تا ۲۵۰ ه.ق.، سلسلهٔ «جستانیان» بر بخشی از دیلمان و املش حکومت راندند، به مرور اسماعیلیان قدرت را در منطقه به دست گرفتند

و تا سال ۷۷۰ ه.ق.، که «کیا سیف‌الدین کوشیج اسماعیلی» به دست سربازان «سیدعلی‌کیا» کشته شد، با قدرت تمام بر منطقه مسلط بودند، آثار و نشانه‌هایی از بقایای حکومت «اسماعیلیان» از جمله قلعه‌های عظیم و برج‌های نگهبانی، تاکنون نیز در املش باقی مانده است. املش در عصر «کیاییان» یکی از پایگاه‌های سلاطین «کیایی» و از مراکز قدرت این سلسله بود. حکمرانان کیایی در املش و مناطق دیگر آن تخت‌گاه داشتند، «شمام» یکی از مراکز اصلی قدرت کیاییان بود. سلاطین کیایی در «امام» و «شمام»، قصر و بارگاه داشته و برای حفاظت از عمارت‌های خود باروهایی را احداث کرده بودند (مرعشی، ۱۳۶۴: ۱۴۵). پس از این که «خان احمدخان» آخرین سلطان خاندان کیایی، در سال ۱۰۰۰ ه.ق.، از «شاه‌عباس» شکست خورد و حکومت کیاییان در شرق گیلان منقرض شد، مردم املش مذهب شیعه دوازده‌امامی را پذیرفتند و املش نیز به عنوان تیول به خاندان «صوفی» داده شد. از آن هنگام به بعد نیز تا بیش از چهار قرن، خاک املش تحت تسلط صوفی‌ها قرار داشته است (همان). در ادامه برای ورود به مبحث تدفین‌های اشکانی گورستان لیارسنگ‌بن، به طور مختصر به انواع تدفین عصر اشکانی و نظرات محققین در مورد آن‌ها پرداخته خواهد شد تا بتوان از این گونه‌ها برای تحلیل و مقایسه تدفین‌های گورستان لیارسنگ‌بن استفاده کرد.

شیوه‌های تدفین در دوره اشکانی

آئین تدفین مردگان ارتباط مستقیمی با شیوه تفکر و اعتقادات مذهبی اقوام مختلف دارد. در دوره اشکانی با توجه به تعدد مذاهب، شاهد شیوه‌های متنوع و متعدد تدفین هستیم (محمدی‌فر، ۱۳۹۳: ۴۸). به عبارت دیگر ساختارهای تدفینی بازتابی از قدرت متوفیان در ساختارهای سیاسی، اعتقادی، اقتصادی و اجتماعی جامعه وقت بود (سبحانی و رضایی‌نیا، ۱۴۰۰: ۱). گاهی این تنوع شیوه تدفین ناشی از تنوع قومی یا هم‌چنین منزلت اجتماعی ناشی از تمول اقتصادی است. آن‌چه در یک گورستان روزگار تاریخی (اعم از انتهای هزاره اول پ.م، تا پایان عصر ساسانی) ملاحظه می‌شود، نه تنها نشانگر تنوع مذهبی و قومی یا حتی وضعیت تمول اقتصادی و رفعت جایگاه اجتماعی نیست، بلکه احتمالاً ناشی از شرایط زمانی تدفین نیز بوده است. تصور این‌که برخی از اموات، قربانیان یک بیماری مسری بوده‌اند، یا یک محکوم حکومتی که به دار آویخته شد و حتی مجرمی که به جنگ فرستاده شده را نیز باید مدنظر داشت. زمان تدفین نیز از جمله مؤلفه‌های تأثیرگذار در نحوه تدفین هستند که شوربختانه فعلاً مدارکی برای اثبات آن‌ها در دست نداریم. به عنوان مثال بارندگی‌های هفته‌ای آیا امکان یک تدفین آبرومند را امکان‌پذیر می‌ساخت؟ یا تدفین در هنگام غارت و یا نبرد؟ در هر صورت تدفین یکی از عمده‌ترین نمونه‌های مطالعه فرهنگ مردمان روزگار پیش‌ازتاریخ و تاریخی است که عصر اشکانی را می‌توان به لحاظ تنوع تدفین‌های مطالعه‌شده در این زمینه، سرآمد دوره‌های تاریخی ایران در نظر گرفت. به طور سنتی شیوه‌های تدفین در این دوران ۴۷۵ ساله را چنین بر شمرده‌اند:

تدفین در تابوت‌های سفالی و سنگی

این نوع تدفین را به روزگار ایلامی منتسب نموده‌اند، یکی از نمونه‌های این نوع تدفین از ارجان کشف شده است (Álvarez-Mon, 2010)؛ هم‌چنین در هفت‌تپه خوزستان (نگهبان، ۱۳۷۲)، و زیویه (Muscarella, 1977: 206) نیز تدفین در تابوت‌های سفالی و فلزی گزارش شده است. رسم تدفین در تابوت در عصر اشکانی که از محوطه‌هایی چون: چشمه‌سار تخت جمشید (Schmidt, 1953: 117-160)، سنگ شیر همدان (آذرنوش، ۱۳۵۴: ۵۱)، بوالاحیاء شوش (Unvala, 1929: 133)، دستوای شوشتر (سرفراز و فیروزمندی، ۱۳۸۱: ۲۳۶)، کنگاور (کامبخش‌فرد، ۱۳۷۴: ۲۲۶-۲۴۵) و گورستانی که در اطراف شوش کاوش شده (Demecqunem, 1943: 139) به دست آمده است.

در این دوره تدفین در تابوت‌های سفالی به دو شکل صورت گرفته است؛ تدفین در تابوت‌های وانی‌شکل و تدفین در تابوت‌های به‌شکل انسان یا آن‌چه «آنتروپوئید» نام‌گذاری می‌شدند (چایچی‌امیرخیز و سعیدی‌هرسینی، ۱۳۸۱) که تداوم همان شیوه تدفین ایلامی، مادی و مانایی بوده است (ساعدموچشی، ۱۳۸۸: ۱۲۶) که اشکانیان نیز از آن استفاده می‌کردند.

تدفین‌های خمره‌ای

براساس مطالعات باستان‌شناسی، تدفین نوزادان و افراد خردسال در خمره‌های سفالی در مناطق آسیای جنوب غربی، از عصر نوسنگی شناخته شده بود (چایچی‌امیرخیز، ۱۳۷۵: ۸۰). در دوره اشکانی نمونه‌های این شیوه تدفینی در محوطه‌هایی چون: آکروپل و شهرشاهی شوش (دیولافوا، ۱۳۹۰: ۱۵۳-۱۴۵)، کنگاور (کامبخش‌فرد، ۱۳۷۷)، گرمی مغان (سرفراز و فیروزمندی‌شیره‌جی، ۱۳۸۱: ۲۳۸-۲۳۷) و تاق‌بستان (کامبخش‌فرد، ۱۳۷۷) مشاهده شده است. شیوه تدفین خمره‌ای را در ارتباط با پرستش مهر می‌دانند و در برخی از گورستان‌ها، از جمله گرمی جهت این خمره‌ها رو به سوی رودخانه است (محمدی‌فر، ۱۳۹۳: ۵۲). در منطقه مریوان نیز نوع تدفین خمره‌ای به دست آمد. در این گورستان، اموات را داخل خمره‌هایی قرار داده و جهت دهانه گورخمره به سمت مشرق قرار گرفته بود. در بعضی موارد در اطراف دهانه خمره با استفاده از لاشه‌سنگ دورچینی شده است. در کنار بقایای پراکنده استخوان درون خمره، تعدادی مهره شیشه‌ای و سوزن مفرغی به دست آمد (محمدی‌فر و هژبری‌نوبری، ۱۳۸۳: ۳۵)؛ البته نگارندگان پژوهش حاضر اصراری بر ارتباط میان جهت تدفین (اعم از این‌که به سمت رودخانه، طلوع آفتاب یا مشرق باشد) با آئین مهر یا میتراپرستی ندارند و صرف نظر محققین دیگر در این زمینه طرح گردید.

قبور چاله‌ای (گودالی)

این نوع تدفین رایج‌ترین و ساده‌ترین نوع تدفین از دوران پیش‌اتاریخ تا کنون است. بدیهی است که بیشترین بسامد تدفین در روزگار گذشته را این نوع تدفین تشکیل می‌دهد، چراکه نیاز به ابزار و ادوات خاصی، از جمله تابوت، خمره، معماری (تدفین‌های دخمه‌ای و سردابه‌ای) ندارد و با کندن چاله‌ای ساده، متوفی را درون آن دفن می‌نمودند؛ ولی نکته قابل توجه در عصر اشکانی این است که در این دوره، از تدفین گودالی نسبت به سایر روش‌ها، کمتر استفاده شده است. آثار این شیوه تدفینی از محوطه‌هایی چون: گرمی (سرفراز و فیروزمندی‌شیره‌جی، ۱۳۸۱: ۲۳۸)؛ کامبخش‌فرد، ۱۳۷۷)، سد اسکندر در گرگان (Kiani, 1982: 11-19)، سنگ شیر همدان (آذرنوش، ۱۳۵۴: ۴۰) و چشمه‌سار تخت جمشید (Schmidt, 1953: 117-160) به دست آمده است. بدیهی است که این نوع تدفین در هر مکان و هر زمانی می‌توانست انجام شود که اهم دلایل آن کمبود وقت و توان اقتصادی یا تدفین در هنگام اضطرار از جمله نبرد، غارت یا بیماری همه‌گیر بوده است؛ بنابراین چنین ساختار تدفینی قابل انتساب به دوره خاصی نیست و معمولاً از طریق گورآوندها یا دیگر مؤلفه‌ها، گاهنگاری نسبی آن‌ها صورت می‌گیرد.

قبور دخمه‌ای

این نوع قبور را به دو شکل می‌ساختند؛ یکی دخمه‌هایی که در دل خاک حفر شده، و دیگری به شکل غار درون صخره‌های سنگی ایجاد می‌شد. گوردخمه‌ها به‌طور کلی به وسیله راهی زیرزمینی با دخمه ارتباط داشت و چنین به نظر می‌رسد این گوردخمه‌ها پس از قرار دادن تعداد معینی از اجساد مردگان، بسته شده یا پس از پر کردن داخل آن با مخلوطی از خاک رس، ماسه و آهک، معبر آن را با سنگ مسدود می‌کردند. گوردخمه‌های نوع اول به شکل طاقی است که سقف آن

به اندازه کافی محکم و فشرده شده است. این دخمه‌های مدور به وسیله در کوچکی به راهروهای دیگر ارتباط پیدا نموده و ارتفاع آن‌ها بیش از دخمه‌های سنگی بوده است. برای محفوظ ماندن اجساد، قبور را با عمق ۳ تا ۴ متر حفر می‌کردند. دخمه‌های نوع دوم که در داخل سنگ‌های آهکی کنده می‌شد، ارتفاع و عمق کمتری داشته و مردگان را در کف دخمه به طور منظم در کنار یکدیگر قرار داده و روی اجساد را با یک یا چند لایه خاک نازک می‌پوشاندند، سپس ورودی دخمه را مسدود و معبر آن را با خاک پر می‌کردند (سرفراز و فیروزمندی، ۱۳۸۱: ۳۲۵). گوردخمه‌های کنده شده درون صخره‌های سنگی به واسطه قرارگیری در معرض عموم، معمولاً در معرض تخریب و دستبرد قرار می‌گرفتند؛ حال آن‌که گوردخمه‌های زیرزمینی تقریباً بدون دستبرد و تخریب به دست باستان‌شناسان می‌رسیدند. در عصر اشکانی نمونه‌های این شیوه تدفین از محوطه‌هایی چون: دامب‌کوه بلوچستان (Lamberg Karlovsky & Humphries, 1968: 247) و هم‌چنین گرمی مغان (کامبخش فرد، ۱۳۴۶: ۱۷) و کنگاور (کامبخش فرد، ۱۳۷۴: ۲۳۰) شناسایی شده است.

گورهای سردابه‌ای

در تدفین سردابه‌ای ابتدا آرامگاهی در زمین ایجاد و سپس با استفاده از تابوت اجساد را دفن می‌کردند. از این نوع تدفین در گلالک شوشتر (رهبر، ۱۳۷۶) و شهر صنعتگران شوش (Demeecqunem, 1943: 737) نمونه‌های نسبتاً بکری به دست آمده است. این نوع تدفین در روزگار اسلامی نیز تداوم یافته است که مقبره «اولجایتو» در گنبد سلطانیه از بارزترین نمونه‌های آن به شمار می‌رود (خلیلی و رحمتی، ۱۳۹۴). احتمالاً شرایط اقلیمی در ایجاد و ماندگاری چنین سنت گور-معماری تأثیرگذار بوده است. به نظر می‌رسد این‌گونه تدفین‌ها از سده چهارم پیش از میلاد تا سده پنجم میلادی متداول بوده (زادنیروفسکی، ۱۳۷۶: ۳۴۰-۳۲۷) و بعدها به فراموشی سپرده شده است.

گورهای چاهی

در این نوع گورها ابتدا چاهی عمیق به عمق ۱۵-۱۰ متر ایجاد کرده و در انتها آن را عریض و اتاق تدفین را در آن تعبیه می‌کردند. نمونه این گورها در آکروپل و شهرشاهی شوش شناسایی شده است (محمدی فر، ۱۳۹۳: ۵۶). تفسیر این گورها در باستان‌شناسی بسیار دشوار است؛ این‌که چاه دقیقاً برای تدفین حفر شده باشد و هم‌زمانی یا عدم انطباق گاهنگارانه تدفین و حفر چاه محل تفسیرهای متعددی در این زمینه می‌شود.

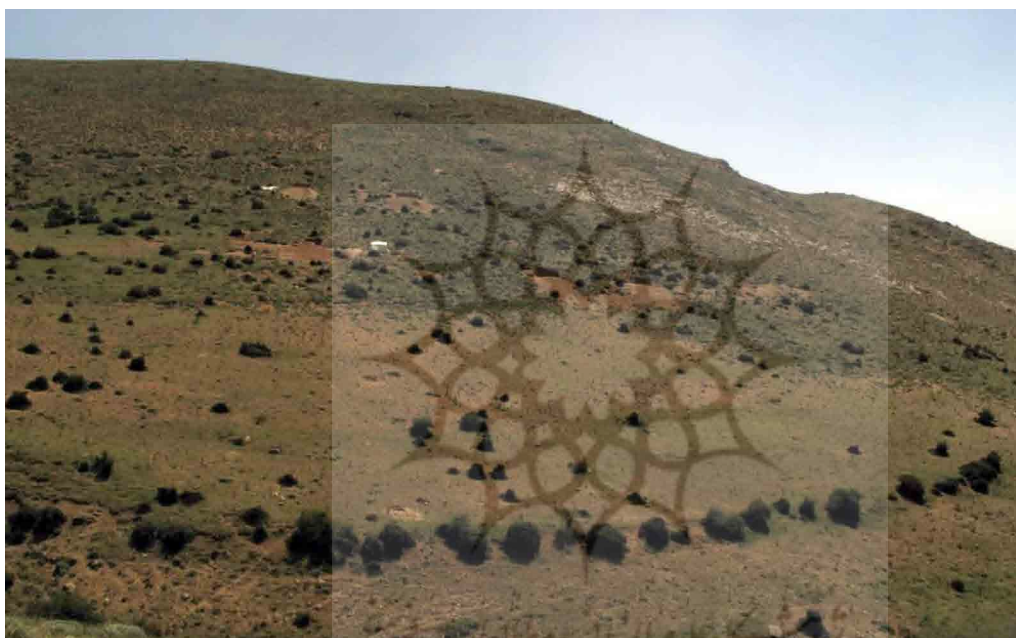
گورمعبد

شواهد گورمعبد در ایران تنها از جزیره خارک شناسایی شده که آن را به اقوام «پالمیری» نسبت می‌دهند (سرفراز، ۱۳۵۵: ۴۹)؛ هرچند برخی از پژوهشگران ادعا نمودند که تدفین در نسا نیز مشابه نمونه پالمیری بوده است، اما باید اذعان داشت که این شیوه تدفینی کمتر در دیگر جاهای ایران فرهنگی مورد توجه واقع شده و شاید بتوان عصر اشکانی را تنها دوره‌ای دانست که از این شیوه تدفین استفاده شده بود. به نظر می‌رسد تداوم این شیوه در دوره‌های بعدی چندان قابل شناسایی نیست و احتمالاً استقبالی از این شیوه تدفین نشده است.

در ادامه به بررسی مصداق‌های عینی نمونه تدفین‌های منتسب به دوره اشکانی در گورستان لیارسنگ بن املش پرداخته شده است. شایان توضیح است که تمامی نمونه‌های تدفین اشکانی این گورستان در چند دسته محدود قابل طبقه‌بندی هستند و نباید انتظار داشت محدود گورهای یادشده در این گورستان، بتوانند تنوع تدفین عصر اشکانی را که در پیش‌تر ذکر آن‌ها رفت، تحت پوشش قرار دهند.

شیوه‌های تدفین در گورستان لیارسنگ‌بن

گورستان باستانی لیارسنگ‌بن در ضلع شرقی مجموعه باستانی لیارسنگ‌بن در ارتفاعات شهرستان املش و نزدیکی دیلمان قرار دارد (تصویر ۲). پس از انجام مطالعات باستان‌شناسی در این گورستان در سال‌های ۱۳۹۳ و ۱۳۹۵ ه.ش.، محدوده‌ای به وسعت ۲۷ هکتار به عنوان عرصه محوطه پیشنهاد شد. در کاوش‌های صورت‌گرفته در این گورستان از سال ۱۳۹۵ تا ۱۴۰۰ ه.ش.، در حدود ۱۳۰ گور قابل انتساب به دوره‌های اشکانی و ساسانی کاوش شد. سه نوع ساختار گور در این گورستان مشاهده می‌شود. قبور دخمه‌ای، قبور چاله‌ای (گودالی) و قبور خمره‌ای... به همراه مردگان هدایای تدفینی، از جمله: ظروف شیشه‌ای، سفالی و فلزی (سربی، مفرغی، نقره‌ای زرانود، و...)، جنگ‌افزارهای فلزی همانند: شمشیر، دشنه، کارد و سرنیزه، مهره‌های تزئینی، زیورآلات مفرغی و مهر به دست آمد که در ادامه به شرح هرکدام پرداخته خواهد شد.



تصویر ۲: نمایی از گورستان لیارسنگ‌بن املش (جهانی، ۱۳۹۷).
Fig. 2: A view of Liarsang-Bon Amlash cemetery (Jahani, 2017).

قبور دخمه‌ای

در میان شیوه‌های تدفین گورستان لیارسنگ‌بن، قبور دخمه‌ای با تعداد ۵۹ سازه، بیشترین بسامد را داشته‌اند. برای ایجاد گورهای دخمه‌ای، ابتدا چاله‌ای عمودی به شکل مدور یا بیضی در ابعاد ۷۰×۵۰ سانتی‌متر حفر می‌شد، سپس با امتداد این حفره به سمت شرق، دخمه‌ای معمولاً بیضی‌شکل با ابعاد حدود ۲۵×۱۵×۶۰ سانتی‌متر ایجاد می‌شد و پس از انجام آئین تدفین و قرار دادن شخص متوفی در داخل دخمه، دهانه ورودی دخمه با تخته‌سنگ یا قلوه‌سنگ‌هایی مسدود شده و حفره عمودی با خاک پر می‌شد. نکته حائز اهمیت این است که بعد از مسدود کردن ورودی دخمه، در بیشتر موارد قطعه‌ای از یک ظرف سفالی یا ظرف سفالی کاملی در این بخش قرار می‌دادند که آثار سوختگی در آن قابل مشاهده است. به نظر می‌رسد بعد از اتمام آئین تدفین، چیزی شبیه گیاه مقدس برای اشخاص متوفی روشن، و سپس چاله عمودی را با خاک پر می‌کردند. در تعدادی از قبور دخمه‌ای موجود در این گورستان، روی چاله عمودی قطعات سنگ بزرگ یا ظرف سفالی بزرگی قرار می‌دادند. ابعاد داخلی دخمه‌ها بنا بر جایگاه اجتماعی افراد متوفی در آن‌ها، متفاوت است.

ارتفاع اتاقک دخمه از بستر گور تا سقف، از ۵۰ تا ۱۲۰ سانتی متر متغیر است. بعد از قراردادن شخص متوفی، داخل دخمه را تا نیمه و در برخی موارد تمام فضای داخل دخمه را با خاک سرندشده پر می‌کردند. به این خاک‌ها باید خاک فروریخته از دیواره‌ها و سقف اتاقک دخمه به داخل فضای گور را نیز اضافه کرد. در تعدادی از گورهای دخمه‌ای، روی اسکلت و گورآوندها به وسیله لایه‌ای از اندود گل به ضخامت ۵ سانتی متر پوشانده شده است (تصاویر ۳ تا ۵).

اسکلت درون دخمه‌های یادشده معمولاً بر پهلوئی چپ و در راستای شرقی-غربی قرار داشته است. مجسمه در بخش شرقی در سطحی بالاتر نسبت به سایر اعضاء بدن، پاها در سمت غرب و صورت رو به جنوب است. پاها به صورت جمع شده نزدیک به شکم، دست به صورت جمع شده نزدیک شکم یا به صورت باز شده در امتداد بدن یا به صورت تاشده روبه روی صورت قرار داده شده است. گورآوندها در این نوع گورها تقریباً بیشتر و به لحاظ کیفیت بهتر از قبور چاله‌ای است. اصولاً در این نوع گورها، گورآوندها را به صورت ظروف سفالی در نزدیک پاها یا روبه روی مجسمه قرار می‌دادند. زیورآلات در اطراف گردن، مجسمه، قفسه سینه، در داخل استخوان ساعد دستان و انگشتان دست و انگشتان پا مشاهده می‌شود. جنگ‌افزارهای فلزی از قبیل شمشیر، خنجر، دشنه، کارد بر اساس نوع کاربرد آن‌ها در داخل انگشتان دست و روبه روی صورت، بین ران، پشت ستون فقرات، کمر و زیر انگشتان پای متوفی قرار گرفته بود. قابل ذکر است تعداد پیماله‌ها و جام‌های شیشه‌ای به صورت محدود و به تعداد کم نیز در داخل گورهای دخمه‌ای به دست آمده است (تصاویر ۶ و ۷).

در تعدادی از گورهای دخمه‌ای دو تدفین به صورت هم‌زمان انجام شده است. این تدفین‌ها شامل دو فرد بالغ متوفی (زن و مرد؛ زن و زن) یا شامل یک فرد بالغ و یک خردسال است. در این‌گونه تدفین‌ها نیز اسکلت‌ها در راستای شرقی-غربی بر روی پهلوئی چپ و با پاهای خمیده یا حالت چمباتمه‌ای دفن شده‌اند. گاهی اوقات نیز اسکلت به پهلوئی چپ با پاهای خمیده در راستای جنوب شرقی-شمال غربی قرار داده شده، مجسمه در جهت جنوب شرقی و پاها در سمت شمال غربی و صورت رو به جنوب قرار دارد (تصاویر ۸ و ۹).

گورهایی با ساختار دخمه‌ای و مشابه با لیارسنگ بن تاکنون در محوطه‌هایی هم‌چون: خرمرود (Egami et al., 1966: 4-8)، حسنی محله (Sono & Fukai, 1968: 27-30) واقع در دیلمان و خارج از گیلان از محوطه وستیمین در کیاسر شهرستان ساری (شریفی، ۱۳۹۴) گزارش شده است که به لحاظ ساختاری با گورهای دخمه‌ای مکشوف از گورستان لیارسنگ بن قابل مقایسه است. خارج از مرزهای ایران کنونی نیز در محوطه‌های واقع در استپ‌های جنوب شرقی اروپا و آسیای مرکزی و شمال قفقاز که در بردارنده مواد فرهنگی اقوام «سرمتی»، «اسکیتی» و «آلانی» است، گورهایی مورد شناسایی قرار گرفته که ساختار قبور لیارسنگ بن، (فارغ از مطالعه گورآوندها به لحاظ گونه‌شناختی) قابل مقایسه با آن‌هاست (برای نمونه ن. ک. به: Moshkova, 1983: 24). با توجه به گستره زمانی، پراکندگی مکانی وسیع و قدمت داده‌های باستان‌شناختی اقوام کوچ‌رو یادشده، با احتیاط می‌توان فرهنگ ساخت قبور دخمه‌ای دوره اشکانی به مرزهای ایران کنونی را متأثر از نفوذ فرهنگی اقوام سرمتی و هم‌چنین با پیشینه «پرنی: و حتی «سکایی» در نظر گرفت (Egami et al., 19-20, 1966)، اما برای اثبات چنین اظهارنظری، مدارک کافی در دسترس نیست.

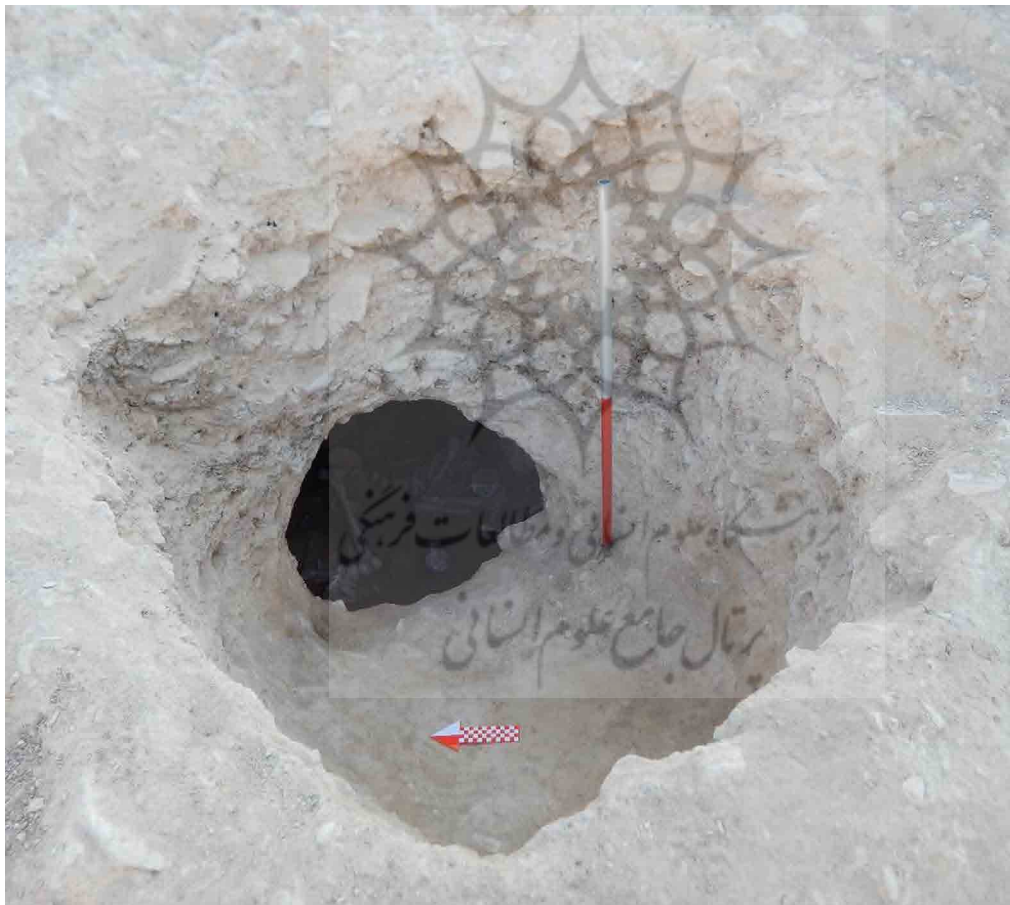
قبور چاله‌ای (گودالی)

تعداد قبور چاله‌ای کاوش شده در گورستان لیارسنگ بن با تعداد قبور دخمه‌ای تقریباً برابر است و ۵۸ گور از این نوع کاوش شد. برای ایجاد این گونه قبور، ابتدا چاله‌ای به شکل بیضی با جهت گسترش شرقی-غربی حفر می‌کردند (تصویر ۱۴). یک سمت یا در برخی موارد دو طرف را سنگ‌های لاشه



تصاویر ۳ و ۴: نمایی از ساختار مسدودکننده در بخش ورودی گورهای دخمه‌ای و داخل همان گور بعد از باز کردن در ورودی (جهانی، ۱۳۹۷).

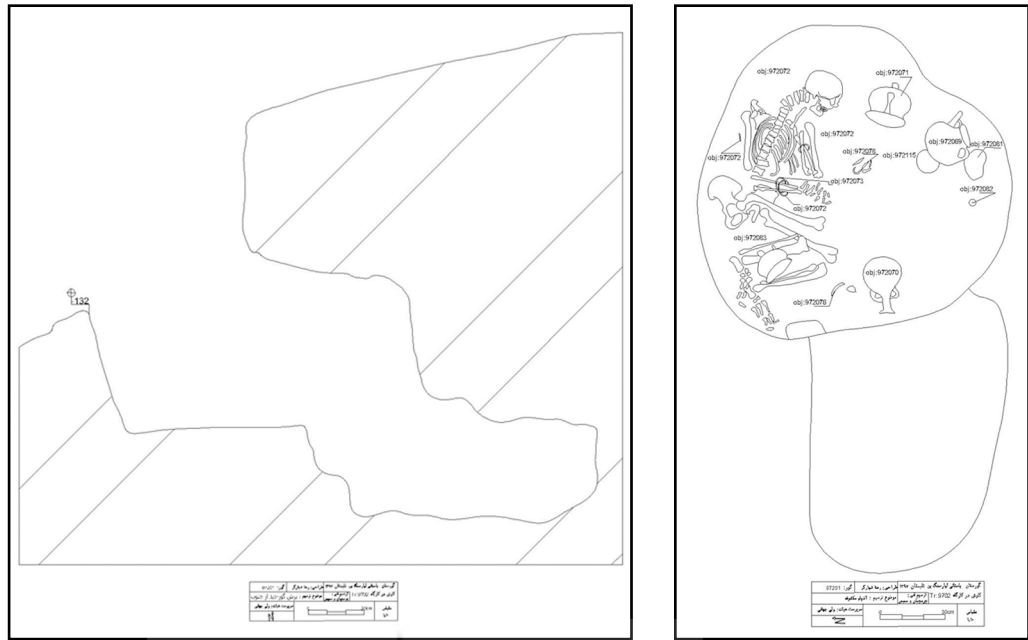
Fig. 2 & 3: A view of the blocking structure in the entrance part of the Catacomb graves and inside the same grave after opening the entrance door (Jahani, 2017).



تصویر ۵: نمایی از گور دخمه‌ای (جهانی، ۱۳۹۶).

Fig. 5: A view of a Catacomb grave (Jahani, 2016).

چیده‌اند. بعد از قرار دادن ملزومات زندگی پس از مرگ از قبیل: ظروف سفالی، فلزی، جنگ‌افزارها و زیورآلات شخصی (تصویر ۱۰)، روی متوفی خاک ریخته و چاله گور را پر می‌کردند. بعد از اتمام کار، یک ظرف سفالی یا بخشی از یک ظرف سفالی را که احتمالاً حاوی مواد غذایی یا گیاه مقدسی بود



تصاویر ۶ و ۷: برش گور دخمه‌ای و اشیاء داخل آن (جهانی، ۱۳۹۷).
 Fig. 6 & 7: Cutting a Catacomb grave and the objects inside it (Jahani, 2017).



تصاویر ۸ و ۹: نمونه‌ای تدفین دوتایی در داخل گوردخمه (جهانی، ۱۳۹۷).
 Fig. 8 & 9: An example of a double burial inside the Catacomb (Jahani, 2017).

به روش آئینی روی چاله گور قرار می‌دادند. استفاده از نشان سنگی نیز روی این نوع گورها به چشم می‌خورد.

در گورهای چاله‌ای، اسکلت به پهلو چپ با پاها جمع شده در راستای شمال شرقی-جنوب غربی یا راستای شرقی-غربی دفن شده است. مجموعه در جهت شمال شرقی یا شرق، پاها در جهت جنوب غربی یا غربی است. در موارد اندکی در گورهای چاله‌ای اسکلت به پهلو راست با پاها خمیده با همان جهت شرقی-غربی دفن شده است؛ هم‌چنین در این نوع گورها، اسکلت با پاها باز و دست‌ها صاف در امتداد بدن نیز دیده شده است (تصویر ۱۱).

برخی از گورهای چاله‌ای گورستان لیارسنگ بن حاوی تدفین‌های دوگانه‌ای بودند که ماهیت دقیق چگونگی آن‌ها روشن نیست؛ به‌عنوان مثال، در یکی از تدفین‌ها مرد و زنی مدفون بودند که به نظر می‌رسد در آغوش هم قرار گرفته‌اند (تصویر ۱۲). هم‌زمانی تدفین باعث شکل‌گیری مفروضاتی مبنی بر قربانی انسانی یا به عبارت دیگر، تدفین دوگانه به اجبار گردیده است؛ البته هنوز



تصویر ۱۰: گورآوندها در کنار متوفی در یک گور چاله‌ای (جهانی، ۱۴۰۰).

Fig. 10: Tomb goods next to the deceased in a pit grave (Jahani, 2020). The



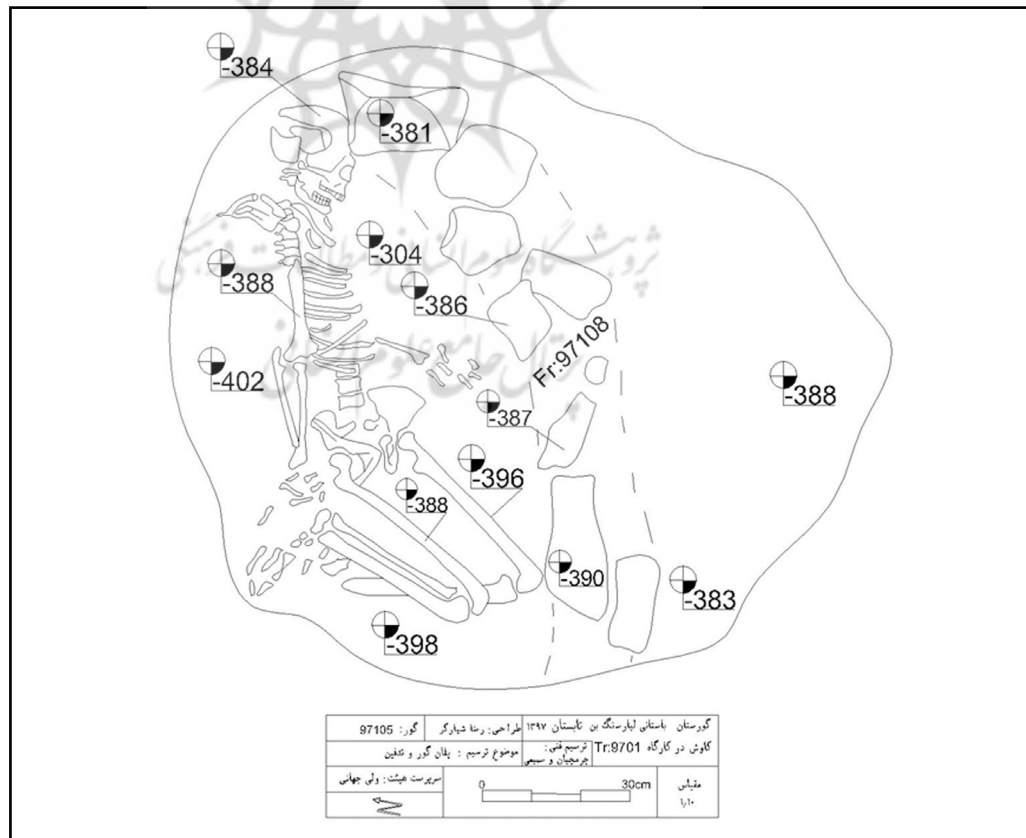
تصویر ۱۱: حالت قرارگیری متوفی در گور چاله‌ای (جهانی، ۱۳۹۷).

Fig. 11: position of the deceased in a pit grave (Jahani, 2017)

مدارکی مبنی بر صدق چنین فرضیه‌ای در گورستان لیارسنگ‌بن در دست نیست. در نمونه‌ای دیگر از گورهای چاله‌ای که دو تدفین در آن صورت گرفته است (تصویر ۱۳)، افتراقی میان دو اسکلت دیده می‌شود که احتمالاً حاکی از عدم هم‌زمانی تدفین‌ها بوده است. گورآوندهای جداگانه نیز مستقل بودن هریک از اسکلت‌ها/تدفین‌ها را نشان می‌دهد؛ منتهی احتمالاً ارتباطی (اعم‌از: خانوادگی یا کاری) می‌بایست میان آن‌ها بوده باشد که چنین تدفین دوگانه‌ای را شاهد هستیم.



تصاویر ۱۲ و ۱۳: نمونه‌هایی از تدفین دوتایی در گورهای چاله‌ای گورستان لیارسنگ‌بن (جهانی، ۱۴۰۰ و ۱۳۹۶).
Fig. 12 & 13: Examples of double burials in the pit graves of Liarsang-Bon Cemetery (Jahani, 2020 and 2016).



تصویر ۱۴: نمونه‌ای از تدفین چاله‌ای (جهانی، ۱۳۹۷).
Fig. 1: An example of pit burial (Jahani, 2017).

پیش از این نیز ذکر شد گورهای چاله‌ای در بسیاری از محوطه‌ها و در ادوار مختلف از دوران پیش از تاریخ تا دوران اسلامی به چشم می‌خورد (ر.ک. به: مطالب پیشین). در گورستان لیارسنگ بن روش انتساب این نوع گور به دوره اشکانی براساس داده‌های فرهنگی مکشوف از آن و نیز نتایج مطالعات آزمایشگاهی صورت گرفته است (Jahani & Soltysiak, 2019: 49-53).

قبر خمره‌ای

نوع جالب توجه شیوه تدفین در گورستان لیارسنگ بن تدفین خمره‌ای است که در محوطه‌های دیگری از دوره پارتی نیز این نوع تدفین گزارش شده است (کامبخش فرد، ۱۳۷۷). در طول چندین فصل کاوش در محوطه لیارسنگ بن تعداد ۱۴ تدفین خمره‌ای به دست آمد. برای این شیوه تدفین، ابتدا چاله مدوری ایجاد سپس خمره تدفینی را داخل آن قرار می‌دادند. در بسیاری از موارد دورتادور خمره تدفینی، ردیفی از سنگ چین دیده می‌شود. انتخاب جهت شمال شرقی- جنوب غربی یا شرقی- غربی تا حدود زیادی برای این نوع تدفین نیز رعایت شده است؛ به گونه‌ای که کف خمره تدفین در غرب و دهانه آن در سمت شرق قرار گرفته بود. خمره‌هایی که تدفین درون آن‌ها صورت گرفته از نوع خمره‌های ذخیره مایعات، دارای خمیره‌ای به رنگ نارنجی متمایل به قرمز و آمیزه شن ریز، با دهانه تنگ و کف تخت به ارتفاع ۶ سانتی‌متر و قطر دهانه ۱۱ سانتی‌متر و یک لوله کوچک زیر گردن بوده که دهانه این خمره با قطعه سنگی مسدود شده است. نوع دیگر خمره ذخیره غلات دارای خمیره‌ای به رنگ قهوه‌ای تیره، آمیزه شن درشت، پوشش گلی غلیظ، دهانه باز با لبه به بیرون برگشته، دو دسته پهن عمود بر بدنه، گردن کوتاه و بدنه زاویه دار و کف تخت هستند که هیچ تزئیناتی روی آن‌ها دیده نمی‌شود. در برخی از تدفین‌های خمره‌ای گورستان لیارسنگ بن از خمره‌های شکسته استفاده کردند. نکته حائز اهمیت برای این شیوه تدفین، استفاده از آن برای دفن کودکان و افراد خردسال است. در خاک داخل این خمره‌ها، بقایای اسکلتی شامل چند قطعه دندان، بخش‌هایی از جمجمه، استخوان ترقوه، بازو و ساق دست، بخشی از ران و لگن آشکار گردید (تصاویر ۱۵-۱۶). اشیاء تدفینی در داخل خمره‌ها شامل: ظروف کوچک سفالی مانند پیاله‌ها و قوری‌های کوچک (تصاویر ۱۷-۱۸)، زیورآلات مانند گوشواره، مهره‌هایی از سنگ‌های نیمه قیمتی و دکمه لباس و هدایای تدفینی خارج از خمره تدفینی، اما در ارتباط با آن، شامل ظروف سفالی است که در اطراف خمره چیده شده است.



تصاویر ۱۵-۱۶: بقایای اسکلت انسانی متعلق به افراد خردسال در خمره‌های مکشوف از گورستان لیارسنگ بن (جهانی، ۱۳۹۷).

Fig. 15 & 16: Remains of human skeletons belonging to young people in the Pithos excavated from Liarsang-Bon cemetery (Jahani, 2017).



تصاویر ۱۷-۱۸: گورآوندها در تدفین‌های گورخمره‌ای، گورستان لیارسنگ‌بن (جهانی، ۱۳۹۷).
 Fig. 17 & 18: Tomb goods in Pithos-burial, Liarsang-Bon cemetery (Jahani, 2017).

شواهدی از تدفین در خمره‌های سفالی در گیلان هم‌زمان با دوره اشکانی، از محوطه‌هایی هم‌چون: قلعه‌کوتی دیلمان (Sono & Fukai, 1968: 38) و کلورز (خلعتبری، ۱۳۸۴: ۴۰-۳۵) و در خارج از گیلان در گرمی دشت مغان (کامبخش فرد، ۱۳۴۶) و چندین محوطه دیگر، از جمله چشمه‌سار تخت جمشید (Schmidt, 1953: 117-160) نیز گزارش شده است. تدفین‌های خمره‌ای لیارسنگ‌بن شباهت قابل توجهی به لحاظ ساختار و گورآوندها به نمونه‌ای کشف شده از محوطه‌های قلعه‌کوتی و کلورز دارند که شاید بتوان هم‌زمانی آن‌ها را دلیل این موضوع در نظر گرفت.

بحث و تحلیل

تدفین از جمله وجوه بارز شناسایی جنبه‌های مهم حیات اقتصادی، اجتماعی و اعتقادی جوامع روزگار گذشته است که شناسایی این جنبه‌ها را مدیون بررسی ساختار معماری گورها، اسکلت‌ها و هم‌چنین گورآوندهای موجود در تدفین‌ها هستیم. گورستان لیارسنگ‌بن در منطقه املش به واسطه قرارگیری در نقطه‌ای مهم در حدفاصل میان گورستان‌های مارلیک و کلورز در عصر آهن و هم‌چنین تداوم سنن تدفینی دیگر محوطه‌های گورستانی هم‌عصر چون قلعه‌کوتی و حسنی محله می‌تواند حاکی از رواج تام و تمام شیوه‌های تدفین و هم‌چنین فرهنگ‌های هم‌گون باشد که در بازه زمانی انتهای عصر آهن تا پایان دوره ساسانی در این منطقه در جریان بوده است (جهانی و بابایف، ۱۳۹۷: ۵۹-۸۹). این هم‌گونی در ساختار قبور، از جمله قبور دخمه‌ای که به صورت پرتعداد در گورستان لیارسنگ‌بن دیده شد؛ پیش از این نیز در گورستان‌های منطقه‌ای از جمله: خرمرود (Egami et al., 1966: 4-8)، گورستان حسنی محله (Sono & Fukai, 1968: 27-30) و گورستان وستمین کیاسر (شریفی، ۱۳۹۴) ملاحظه شد؛ هم‌چنین در گورهای کشف شده فرامنطقه‌ای از جمله در مناطقی از جنوب و جنوب غرب ایران ساختارهای موسوم به «گورهای دخمه‌ای» شناسایی شد که قاعدتاً به واسطه تأثیر اقلیم بر روند ساخت آرامگاه و هم‌چنین تدفین، تفاوت‌های میان این دو بخش از جغرافیای ایران به لحاظ ساختارهای تدفینی در عصر اشکانی باید قائل شد. در مورد منشأ این شیوه تدفین در عصر اشکانی معمولاً علاوه بر زمینه فرهنگ‌های داخل جغرافیای اداری عصر اشکانی و پیشینه نسبتاً غنی آن، توجه به اقوام هندوایرانی و هندواروپایی استپ‌های آسیای میانه تا بخش‌های شمالی اروپا نیز مدنظر است (زادنیروفسکی، ۱۳۷۶: ۳۴۰-۳۲۷).

گورهای گودالی کاوش شده در گورستان لیارسنگ‌بن املش با توجه به بسامد بالای آن درخور توجه است. شاید بتوان نسبت یکسان تعداد گورهای دخمه‌ای و گورهای چاله‌ای را به جامعه‌ای نسبتاً دو قطبی نسبت داد. از طرفی باید دقت نمود که گورهای چاله‌ای را در اغلب دوره‌های تاریخی

(اعم از: روزگار آغازتاریخی تا پایان دوره ساسانی) می‌توان ملاحظه نمود و نه تنها شرایط اقتصادی و اجتماعی، بلکه زمان تدفین (از جمله: اضطراب نبرد، غارت، بلایای غیرمترقبه طبیعی از جمله سیل، زلزله و...) نیز در ایجاد چنین شیوه تدفینی تأثیرگذار بوده است و قضاوت نه براساس سازه تدفین، که براساس گورآوندها و مقایسه و گاهنگاری آن‌ها با دیگر گورهای هم‌جوار صورت می‌گیرد؛ بنابراین باید با احتیاط و صرفاً براساس گورآوندهای کشف شده اظهارنظر نمود. گورآوندهای گورهای چاله‌ای گورستان لیارسنگ بن با کمک مطالعات سبکی به دوران اشکانی تا ابتدای ساسانی منتسب شده است (جهانی، ۱۴۰۰-۱۳۹۵).

تدفین‌های خمره‌ای گورستان لیارسنگ بن نیز هم‌سان با دیگر گورستان‌های هم‌عصر درون منطقه، از جمله: قلعه‌کوتی دیلمان (Sono & Fukai, 1968: 38) و کلورز (خلعتبری، ۱۳۸۴: ۴۰-۳۵) و در خارج از منطقه هم‌چون گرمی دشت مغان (کامبخش فرد، ۱۳۴۶) و چندین محوطه دیگر، از جمله: چشمه‌سار تخت جمشید (Schmidt, 1953: 117-160) و گورستان ولیران دماوند (نعمتی و صدرايي، ۱۳۹۱: ۱۱۰) قابل مقایسه است. نکته حائز اهمیت درخصوص این شیوه تدفین در گورستان لیارسنگ بن تعداد نسبتاً پایین آن‌ها در بین دیگر شیوه‌های تدفینی است و احتمالاً به دلیل استفاده از تدفین خمره‌ای برای کودکان چنین بسامد پایینی را شاهد هستیم؛ اما گورآوندهای نسبتاً غنی و هم‌چنین کشف برخی از بخش‌های اسکلت انسان بالغ در میان تدفین‌های خمره‌ای ایجاد چالشی نموده است که فعلاً پاسخی برای آن در دست نیست.

نتیجه‌گیری

در پی پژوهش‌های میدانی صورت‌گرفته در محوطه لیارسنگ بن، گورهایی شامل انواع دخمه‌ای، چاله‌ای ساده و خمره‌ای در بخش گورستانی مورد شناسایی قرار گرفت. گاهنگاری مطلق و پژوهش‌های گونه‌شناسی انجام شده روی گورآوندهای حاصل از این گورها، ویژگی‌های هنری هم‌زمان با دوره اشکانی و اوایل ساسانی را نشان می‌دهد. بیشتر گورها در امتداد شرقی-غربی حفر شده و جسدها غالباً بر روی پهلوئی چپ دفن شده‌اند. بیشتر تدفین‌های به دست آمده از این گورها، از نوع چمباتمه‌ای بوده و اغلب اجساد بر روی پهلوئی چپ قرار دارند، اما در مواردی نیز اجساد به شیوه طاق باز و بر روی پشت با پاها جمع شده به پهلو دفن شده‌اند. گورهای دخمه‌ای و چاله‌ای ساده بیشترین تعداد ساختارهای تدفینی را به خود اختصاص داده‌اند که احتمالاً در یک شرایط عادی، باید یک جامعه طبقاتی را به عنوان موجدین این ساختارها در نظر گرفت؛ به عبارت دیگر، ساختارهای تدفینی دخمه‌ای و چاله‌ای می‌توانند فارغ از گورآوندها به ترتیب نشان‌دهنده تدفین‌های نسبتاً زمان‌بر و تدفین‌های سریع در نظر گرفته شوند. تنها ارتباط گاهنگارانه میان این دو نوع شیوه تدفین در گورستان لیارسنگ بن را هم‌جواری و گونه‌شناسی گورآوندها تشکیل می‌دهد. ساختارهای تدفینی موسوم به دخمه‌ای و هم‌چنین گورآوندهای حاصل از آن‌ها با نمونه‌های کشف شده در منطقه شمال ایران، از جمله در: خرمرود، وستمین کیاسر و گورستان حسنی محله شباهت دارد و هم‌چنین با مناطقی از جنوب و جنوب غرب ایران و حتی استپ‌های شمالی در اروپا نیز قابل مقایسه است. گورهای گودالی نیز به طور عمومی و صرفاً از طریق گورآوندها قابلیت مقایسه با سایر تدفین‌های مشابه عصر اشکانی را دارد. گورهای با ساختار خمره‌ای در گورستان لیارسنگ بن قابل مقایسه با دیگر تدفین‌های مشابه است که در گورستان‌های متعددی از دوره اشکانی، از جمله: سنگ شیر همدان، گرمی مغان، چشمه‌سار تخت جمشید شناسایی شد؛ به این ترتیب می‌توان با احتیاط و با توجه به حجم داده‌ها و تحلیل گورآوندهای چهارگانه ناشی از کاوش در گورستان لیارسنگ بن، فرهنگ تدفینی مرتبط با عصر اشکانی و دوره پس از آن، یعنی عصر ساسانی، حاکی از ارتباط دو سویه و حتی مستقیم با مناطق مختلفی از جمله سرزمین‌های واقع در مناطق شمالی ایران

و سرزمین‌های بعیدتر در جنوب و غرب است که منجر به گسترش فرهنگ‌های متنوع تدفینی گردیده است که ضمن توجه به بسترهای اقلیمی، آداب و رسوم و سنن را نیز بازتاب می‌دهد.

سپاسگزاری

سرپرست هیأت کاوش بر خود لازم می‌داند از اعضاء تیم کاوش این محوطه درطول این سال‌ها از جمله: بهزاد علی‌تالش، مجتبی چرمچیان، مانا روحانی، سارا محبوبی، سولماز رئوف، رقیه مجتبابی، رضا شیارگر، ابوالفضل حسینی، و... و نیز از نیروهای زحمتکش یگان حفاظت شهرستان املش و سیاهکل تشکر و قدردانی نماید.

درصد مشارکت نویسندگان

در این پژوهش، ولی جهانی داده‌های حاصل از کاوش‌های خود را توصیف نمود؛ سولماز رئوف به تدوین و تنظیم دوره‌های تاریخی تدفین‌ها پرداخت و مسئولیت ارتباط با نشریه را به عهده گرفت و ابراهیم رایگانی به تحلیل داده‌های توصیف شده توسط نگارنده اول و تنظیم شده توسط نگارنده دوم پرداخت.

تعارض و منافع

داده‌های پژوهش پیش‌رو حاصل چندین فصل کاوش باستان‌شناسی در گورستان لیارسنگ بن املش در استان گیلان است که توسط نگارنده اول مقاله به دست آمده است؛ هزینه انجام کاوش‌ها از اعتبارات اداره کل میراث فرهنگی، صنایع دستی و گردشگری استان گیلان تأمین شده است.

کتابنامه

- آذرنوش، مسعود، (۱۳۵۴). «کاوش‌های گورستان محوطه سنگ‌شیر همدان». گزارش‌های سومین مجمع سالانه کاوش‌ها و پژوهش‌های باستان‌شناسی در ایران، زیرنظر: فیروز باقرزاده، تهران: مرکز باستان‌شناسی ایران.
- جهانی، ولی، (۱۳۹۳). «گزارش کاوش در مجموعه باستانی لیارسنگ بن-املش». رشت: مرکز اسناد اداره کل میراث فرهنگی، گردشگری و صنایع دستی استان گیلان (منتشر نشده).
- جهانی، ولی، (۱۳۹۵). «گزارش کاوش در مجموعه باستانی لیارسنگ بن-املش». رشت: مرکز اسناد اداره کل میراث فرهنگی، گردشگری و صنایع دستی استان گیلان (منتشر نشده).
- جهانی، ولی، (۱۳۹۶). «گزارش کاوش در مجموعه باستانی لیارسنگ بن-املش». رشت: مرکز اسناد اداره کل میراث فرهنگی، گردشگری و صنایع دستی استان گیلان (منتشر نشده).
- جهانی، ولی، (۱۳۹۷). «گزارش کاوش در مجموعه باستانی لیارسنگ بن-املش». رشت: مرکز اسناد اداره کل میراث فرهنگی، گردشگری و صنایع دستی استان گیلان (منتشر نشده).
- جهانی، ولی، (۱۳۹۸). «گزارش کاوش در مجموعه باستانی لیارسنگ بن-املش». رشت: مرکز اسناد اداره کل میراث فرهنگی، گردشگری و صنایع دستی استان گیلان (منتشر نشده).
- جهانی، ولی، (۱۴۰۰). «گزارش کاوش در مجموعه باستانی لیارسنگ بن-املش». رشت: مرکز اسناد اداره کل میراث فرهنگی، گردشگری و صنایع دستی استان گیلان (منتشر نشده).
- جهانی، ولی و بابایف، الیاس، (۱۳۹۷). «شواهدی نویافته از معماری محوطه‌های استقرار هزاره‌های دوم و اول قبل‌ازمیلاد در کرانه‌های جنوب غرب دریای کاسپی (گیلان)». مطالعات باستان‌شناسی، ۱۰ (۲): ۴۷-۶۵. doi.org/10.22059/jarcs.2019.68517
- جهانی، ولی؛ و چرمچیان، مجتبی، (۱۳۹۸). «دو فصل پژوهش میدانی در گورستان باستانی

- لیارسنگ بن شیرچاک-املش». نخستین همایش ملی باستان‌شناسی و تعامل آن با علوم وابسته، بابل.
- چایچی امیرخیز، احمد، (۱۳۷۵). «تدفین در ایران از آغاز تا ۵۰۰۰ پ.م.». پایان‌نامه کارشناسی‌ارشد باستان‌شناسی، دانشگاه تربیت مدرس (منتشرنشده).
- چایچی امیرخیز، احمد؛ و سعیدی، محمدرضا، (۱۳۸۱). تدفین تابوتی در ایران باستان. تهران: نشر سمیر.
- خلعتبری، محمدرضا، (۱۳۸۴). «گزارش مقدماتی فصل اول کاوش‌های باستان‌شناسی در تپه کلورز رستم‌آباد-رودبار». تهران: مرکز اسناد سازمان میراث فرهنگی کشور (منتشرنشده).
- خلیلی، کبری؛ و رحمتی، محمدرضا، (۱۳۹۴). «تأثیر تحولات مذهبی در تحولات تدفین عصر ایلخانی». دومین همایش ملی باستان‌شناسی ایران، بیرجند.
- دیولافوا، ژان، (۱۳۹۰). سفرنامه خاطرات کاوش‌های باستان‌شناسی شوش. ترجمه بهرام فره‌وشی، تهران: انتشارات دانشگاه تهران.
- زادنپروفسکی، ی. ا.، (۱۳۷۶). «کوچ‌روهای شمالی آسیای مرکزی پس از حمله اسکندر». در: تاریخ تمدن‌های آسیای مرکزی، ترجمه صادق ملک‌شهمیرزادی، تهران: وزارت امور خارجه.
- رهبر، مهدی، (۱۳۷۶). «کاوش آرامگاه‌های الیمایی گلالک شوشتر». یادنامه اولین همایش باستان‌شناسی - شوش، تهران: سازمان میراث فرهنگی کشور.
- سبحانی، فرزانه؛ و رضایی‌نیا، عباسعلی، (۱۴۰۰). «گونه‌شناسی معماری آرامگاهی در دوره اشکانی». مطالعات تاریخ فرهنگی، پژوهش‌نامه انجمن ایرانی تاریخ، ۱۲ (۴۷): ۳۷-۱. doi: 10.29252/chs.12.47.4
- سرفراز، علی‌اکبر، (۱۳۵۵). راهنمای آثار باستانی جزیره خارک. تهران: سازمان حفاظت آثار باستانی ایران.
- سرفراز، علی‌اکبر؛ و فیروزمندی، بهمن، (۱۳۸۱). باستان‌شناسی و هنر دوران ماد، هخامنشی، اشکانی و ساسانی. تهران: جهاد دانشگاهی.
- شریفی، عبدالمطلب، (۱۳۹۴). «فصل اول کاوش‌های باستان‌شناسی محوطه اشکانی وستیمین کیاسر-ساری». تهران: مرکز اسناد پژوهشکده باستان‌شناسی کشور (منتشرنشده).
- کامبخش فرد، سیف‌الله، (۱۳۴۶). «آثار و بقایای دهکده‌های پارتی (اشکانی)». مجله بررسی‌های تاریخی، ۲ (۱): ۲۵-۵.
- کامبخش فرد، سیف‌الله، (۱۳۷۴). معبد آناهیتا کنگاور. تهران: سازمان میراث فرهنگی کشور.
- کامبخش فرد، سیف‌الله، (۱۳۷۷). گورخمره‌های اشکانی. تهران: مرکز نشر دانشگاهی.
- کالیگان، ویلیام، (۱۳۵۰). مادی‌ها و پارتی‌ها. ترجمه گودرز اسعدبختیاری، تهران: شورای مرکزی.
- گدار، آندره، (۱۳۴۷). هنر ایران. ترجمه بهروز حبیبی، تهران: دانشگاه شهید بهشتی.
- گیرشمن، رومن، (۱۳۴۱). ایران از آغاز تا اسلام. ترجمه محمد معین، تهران: انتشارات علمی و فرهنگی.
- محمدی فر، یعقوب؛ و هژبری نوبری، علیرضا، (۱۳۸۳). «نگرشی بر آئین تدفین گورخمره‌ای دوران اشکانی در حاشیه غربی زاگرس مرکزی (مربوان)». پیام باستان‌شناس، ۱ (۲): ۴۲-۲۹. https://journals.iau.ir/article_704572.html
- محمدی فر، یعقوب، (۱۳۹۳). باستان‌شناسی و هنر اشکانی. تهران: سمت.
- مرعشی، سیدظهیرالدین، (۱۳۶۴). تاریخ گیلان و دیلمستان. به تصحیح و تحشیه منوچهر ستوده، تهران: انتشارات بنیاد فرهنگ ایران.

- موچشی، امیرساعد، (۱۳۸۸). «ارزیابی مجدد گاهنگاری آثار زیویه». مجله مطالعات باستان‌شناسی، ۱(۲): ۱۴۱-۱۲۱. https://jarcs.ut.ac.ir/article_28664.html

- نعمتی، محمدرضا؛ و صدراپی، علی، (۱۳۹۱). «بررسی شیوه‌های تدفین دوره اشکانی در گورستان ولیران دماوند». مطالعات باستان‌شناسی، ۴(۲: پی‌پی‌۶): ۱۲۱-۱۰۲. doi.org/10.22059/jarcs.2013.32122

- نگهبان، عزت‌الله، (۱۳۷۲). کاوش‌های هفت‌تپه خوزستان. تهران: سازمان میراث فرهنگی کشور.

- Azarnoush, M., (1979). "Excavations of Hamedan Sang Shir cemetery". Reports of the third annual conference of archaeological excavations and research in Iran, under the supervision of: Firouz Bagherzadeh, Tehran: Iran Archeology Center (in Persian).
- Chaichi Amirkhiz, A. & Saeedi, M., (2013). *Coffin Burial in Ancient Iran*. Tehran: Samir Publishing (in Persian).
- Chaichi Amirkhiz, A., (1996). "Burials in Iran from the beginning to 5000 BC". Master's thesis in Archaeology, Tarbiat Modares University, Faculty of Humanities (in Persian).
- Culican, W., (1965). *The Medes and Persians*. Translates by: Gudarz Asaad Bakhtiar, Tehran: Pazineh Publication (in Persian).
- Diolafoa, J., (2010). *A travelogue of memories of the archaeological excavations of Susa*. Translated by: Bahram Faravashi, Tehran: Tehran University Press (in Persian).
- Egami, N.; Fukai, S. & Seiichi, M., (1966). *Dailaman II, the excavations at Noruzmahale and Khoramrud 1960*. the Institute of Oriental Culture, Tokyo: The Tokyo University Iraq-Iran archaeological expedition, report 7.
- Fukai, S. & Ikeda, J., (1971). *Dailaman IV the excavations at Ghalekuti II & I 1964*. The Institute of Oriental Culture, Tokyo: The Tokyo University Iraq-Iran archaeological expedition, report 12.
- Girshman, R., (1962). *Iran from the beginning to Islam*. Translated by: Mohammad Moin, Tehran: Elmi va Farhangi Publications (in Persian).
- Godard, A., (1968). *Iranian art*. Translated by: Behrouz Habibi, Shahid Beheshti University, Tehran (in Persian).
- Jahani, V. & Babayev, I., (2017). "New evidence of the architecture of settlement sites of the second and first millennia BC in the south-west shores of the Caspian Sea (Gilan)". *Archaeological Studies*, 10 (2): 47-65. (in Persian). doi.org/10.22059/jarcs.2019.68517.
- Jahani, V. & Charmchian, M., (2018). "Two seasons of field research in the ancient cemetery of Liarsang-Bon Shirchak-Amlash". *The first national conference on archeology and its interaction with related sciences*, Babol. (in Persian).
- Jahani, V., (2013-2021). "Report on the excavation of Liarsang-Bon, Amlash ancient complex". Rasht: archive of the General Directorate of Cultural Heritage, Tourism and Handicrafts of Gilan Province (Unpublished). (in Persian).

- Kambakhsh Fard, S., (1995). *Anahita Kangavar Temple*. Tehran: Iran's Cultural Heritage Organization. (in Persian).
- Kambakhsh Fard, S., (1998). *Parthian Pithos-Burials at Germe (Azarbaijan)*. Tehran: University Publishing Center. (in Persian).
- Kambakhshfard, S., (1967). "Artifacts and Remains of Parthian (Ashkani) Villages". *Journal of Historical Studies*, 2 (1): 25-5. (in Persian).
- Khalatbari, M. R., (1992). "Excavation of Kalovraz, Master's Thesis in Archaeology". Tehran: Faculty of Literature and Humanities, University of Tehran (Unpublished). (in Persian).
- Khalatbari, M. R., (2004). *Archaeological excavations in the ancient sites of Talesh (Marian and Tindovin)*. Rasht: published by the General Directorate of Cultural Heritage of Gilan in collaboration with the Research Institute of Archeology, first edition. (in Persian).
- Khalatbari, M. R., (2005). *Preliminary report of the first chapter of archaeological excavations in the Kalovraz's Hill, Roostamabad-Rodbar*. Tehran: Archives of the Cultural Heritage Organization of the country, report number 7670 RE- (Unpublished). (in Persian).
- Khalatbari, M. R., (2012). *Gilan in the Iron Age*. Tehran: Goi Publications. (in Persian).
- Khalili, K. & Rahmati, M. R., (2014). "The influence of religious developments in the burial developments of the Ilkhanid era". *The second national archeological conference of Iran*, Birjand. (in Persian).
- Kiani, M. Y., (1982). "Excavations on the defensive wall of Gurgan Plain". *IRAN*: XX: 73-81.
- Lamberg-Karlovsky, C. C. & Humphries, J., (1968). "The Cairn burials of southeastern Iran". *East and West*, 18(3/4): 269-276. <https://www.jstor.org/stable/29755332>
- Álvarez-Mon, J., (2010). *The Arjān tomb: at the crossroads of the Elamite and the Persian empires*. (Acta Iranica; Vol. 49). Peeters.
- Maraashi, S. Z. al-Din, (1985). *History of Gilan and Daylamestan*. Corrected and updated by: Manouchehr Sotoudeh, Tehran: Culture of Iran Foundation Publications. (in Persian).
- Mecquenem, R. D., (1943). "Fouilles de Suse, 1933-1939". *Memoires de lu Mission Archeologique en Iran, Mission de Susiane*, 29: 3-161.
- Mocheshi, A. S., (2009). "Re-evaluating the chronology of the works of Ziviyeh". *Journal of Archaeological Studies*, 1 (2: Serial 2): 121-141. (in Persian). https://jarsc.ut.ac.ir/article_28664.html
- Mohammadi Far, Y. & Hejabri Nobari, A., (2013). "An approach to the burial ritual of the Parthian period in the western margin of the central Zagros (Marivan)". *Payam-e-Bastanshenas*, 1 (2): 29-42. (in Persian). https://journals.iau.ir/article_704572.html

- Mohammadi Far, Y., (2013). *Parthian Archeology and Art*. Tehran: Samit Publication. (in Persian).
- Moshkova, M. G., (1983). "A Question About Funeral Constructions as a Specific Ethnic Determinate". in: *History and Culture of the Sarmatians*, Saratov.
- Muscarella, O. W., (1977). "Ziwie and Ziwie: the forgery of a provenance". *Journal of Field Archaeology*, 4 (2): 197-219.
- Negahban, E., (1993). *Excavations of Haft Tepe Khuzestan*. Tehran: Cultural Heritage Organization of the country. (in Persian).
- Nemati, M. & Sadraei, A., (2012). "Investigation of Parthian Burial Methods in Valiran Damavand Cemetery". *Journal of Archaeological Studies*, 4 (2: 6 series). 102-121. (in Persian). doi.org/10.22059/jarcs.2013.32122.
- Rahbar, M., (1997). *Exploration of Golalak Shushtar Eliymai Tombs, Minutes of the First Archeology Conference - Shush*. Tehran: Cultural Heritage Organization of the country. (in Persian).
- Sarfaraz, A. A. & Firouzmandi, B., (2002). *The Archaeology and art of Mede, Achaemenian, Parthian and Sasanian*. Tehran: Jahad Daneshgahi Publications. (in Persian).
- Sarfaraz, A. A., (1976). *Guide to the Antiquities of Khark Island*. Tehran: Iran Antiquities Protection Organization. (in Persian).
- Schmidt, E. F., (1953). *Persepolis I: Structures, Reliefs, Inscriptions*. OIP 68.
- Sharifi, A. M., (2014). *The first chapter of the archaeological excavations of the Parthian site of Westmin Kiasar - Sari*. Tehran: Archives of the National Institute of Archeology (Unpublished). (in Persian).
- Sobhani, F. & Rezaeinia, A. A., (2021). "Typology of tomb architecture in the Parthian period, studies of cultural history". *Research paper of the Iranian History Association*, 12 (47): 1-37. (in Persian). [doi.10.29252/chs.12.47.4](https://doi.org/10.29252/chs.12.47.4)
- Sołtysiak, A., & Jahani, V., (2019). "Human remains from Liarsangbon, Iran, 2016-2017". *Bioarchaeology of the Near East*, 13: 49-53. https://www.researchgate.net/publication/340862670_Human_remains_from_Liarsangbon_Iran_2016-2017
- Sono, T. & Fukai, Sh., (1968). *Dailaman III, the excavations at HasaniMahale and Ghalekuti 1964*. Tokyo: The Tokyo University Iraq-Iran archaeological expedition.
- Unvala, J. M., (1929). "Fouilles à Suse en 1929". *Revue d'Assyriologie et d'archéologie orientale*, 26(3): 133-142. <https://www.jstor.org/stable/23285107>
- Zadenprovsky, Y. A., (1997). "Northern Nomads of Central Asia after Alexander's invasion". in: *History of Central Asian Civilizations*, Translated by: Sadegh Malek Shahmirzadi, Tehran: Ministry of Foreign Affairs. (in Persian).