

# Components of Environmental Quality and its Impact on Social Deviations in Squatter Areas (Case Study: Maragheh City)

## Original Article

Ali Azar<sup>1\*</sup>, Parina Sohrabderakhshi<sup>2</sup>

1- Associate Professor, Department of Architecture and Urban Planning, Maragheh Branch, Islamic Azad University, Maragheh, Iran

2- Ph.D. Candidate, Department of Architecture and Urban Planning, Tabriz branch, Islamic Azad University, Tabriz, Iran

## ARTICLE INFO

### Article History

Received: 2023-12-08

Revised: 2024-01-27

Accepted: 2024-02-12

### Keywords

Crime  
Environmental Quality  
Maragheh  
Social Deviations  
Squatter Areas

## ABSTRACT

### Introduction

During the last few decades, some issues, including industrial, economic, and social developments, village-to-city migration, and the growth and expansion of marginal areas, have resulted in deviations and social damages. Informal settlements in Iran, like many developing countries, manifest the growing trend of spatial inequalities and increasing poverty in cities. The feeling of security, as one of the essential needs of human beings, plays a significant role in the development of a sense of belonging to a place and the vitality of the citizens so the presence of security is one of the important variables in strengthening the human city and the identity of the cities. Today, social problems are considered as the most important threatening factors in the cities. Marginalization is considered one of the important centers for the occurrence of social problems. Due to the expansion of marginalization, the social-economic insecurity increases. Social deviations and criminality have become the symbol of marginal areas and facilitate the occurrence of crime in these areas. Overcrowding and excessive density in marginal areas, on the one hand, and the inferior culture of marginal residents, on the other hand, increase the potential of crime occurrence in the marginal neighborhoods of metropolitan areas. Lack of cultural training, low education of the citizens, their resistance to innovation, and mixing with the superior culture of the mother city have led to the historical lag of these regions. Therefore, despite several decades of appearance of marginalization and the change of several generations, the dominant culture of marginalization still prevails in these neighborhoods. The creativity and innovation of this research are to examine the relationship between social deviations and environmental quality and to determine the impact of environmental design components in reducing the crime rate in marginal areas. The current research aims to investigate the components of environmental quality and its impact on reducing social deviations in marginal areas in Maragheh City.

### Materials and Methods

The research is conducted by a descriptive-analytical method and it is practical research. Library methods and field observations (questionnaires) have been used to collect the data. The statistical

\* Corresponding author: a\_azar@iau-maragheh.ac.ir

population includes all the marginal residents of Maragheh City. Using the stratified probability sampling method and the Kochran formula, 320 people were chosen as the sample of the study. Eighteen variables were used to evaluate the role of environmental quality in social deviations. The studied area in this research is the marginal areas of Maragheh city, including Anzab, Mikael-Abad, Zeinal-Abad, and Pahrabad. In the analysis of the data, SPSS software, chi-squared test ( $\chi^2$ ) as well as Simple Linear Regression test were used. In univariate regression, the changes of an independent variable on the dependent variable were evaluated. Considering that, there is an independent variable (environmental quality) and a dependent variable (social deviations) in this research, the univariate (simple) regression test was used. To determine the factors of the environmental quality scale and summarize the main factors of crime occurrence, the exploratory factor analysis model was used.

### Findings

The analysis of the field study shows that the environmental quality in the marginal areas of Maragheh city suffers from some problems and it is largely lower than the average level. To test the impact of environmental quality on social deviations in marginal areas, an univariate regression test was used (Sig= 0.000; Beta= 0.32). It means that each unit of increase in the unfavorable state of environmental quality leads to a 0.32 increase in social deviations. The results of the univariate regression test indicate that with each unit increase in the unfavorable condition of environmental quality, social deviations increase by 32%. According to the results of exploratory factor analysis of the environmental quality variable, 3 factors were extracted after Varimax rotation. In this study, the impact of environ-

mental quality on social deviations in marginalized areas was confirmed. However, no significant relationship was found between age and social deviations in marginalized areas, and also there was not any significant difference between social deviations in marginalized areas based on the gender of the subjects. Therefore, it can be concluded that the quality of the environment has a relatively equal effect on the social deviations of the residents, while gender or age cannot be considered as factors affecting the social deviations of the residents of the marginal areas and it is necessary to improve the environmental quality of the marginal areas and increase the required facilities as well as reduce the harmful factors.

### Conclusion

According to the results of the factor analysis, three factors, including the functional-service factor, density and the space presence factor, and physical-user factor reduce the crime occurrence in the marginal areas. The results of the univariate regression test indicate that with each unit increase in the unfavorable condition of environmental quality, social deviations increase by 32%. In the marginal areas of Maragheh City, unemployment, violence, and the commission of various crimes, including murder, poverty, and addiction, show a high rate. The results of the research show that with urban planning and design, including the development of public spaces, renovation of houses, widening the passages, giving services, good night lighting, the establishment of some state offices in these areas, desirable public transportation and adaptation of urban furniture will encourage the residents to go to the public spaces and help to ensure the security of these areas.

#### COPYRIGHTS

©2022 The author(s). This is an open access article distributed under the terms of the Creative Commons Attribution (CC BY 4.0), which permits unrestricted use, distribution, and reproduction in any medium, as long as the original authors and source are cited. No permission is required from the authors or the publishers.



#### HOW TO CITE THIS ARTICLE

Azar A. Sohrabderakhshi P. Components of Environmental Quality and its Impact on Social Deviations in Squatter Areas (Case Study: Maragheh City). Urban Economics and Planning Vol 4(4):148-162. [In Persian]

DOI: 10.22034/UEP.2024.428971.1441



# مؤلفه‌های کیفیت محیطی و تأثیر آن بر انحرافات اجتماعی در مناطق حاشیه‌نشین، مطالعه موردی: شهر مراغه

## مقاله پژوهشی

علی آذر<sup>۱\*</sup>؛ پرینا سهراب‌درخشی<sup>۲</sup>

۱- دانشیار گروه شهرسازی و معماری، واحد مراغه، دانشگاه آزاد اسلامی، مراغه، ایران  
 ۲- دانشجوی دکترای شهرسازی و معماری، واحد تبریز، دانشگاه آزاد اسلامی، تبریز، ایران

### چکیده

#### مقدمه

طی چند دهه اخیر، تحولات صنعتی، اقتصادی، اجتماعی و مهاجرت از روستاها به شهرها، رشد و گسترش مناطق حاشیه‌نشین، انواع انحرافات و آسیب‌های اجتماعی را به دنبال داشته است. سکونتگاه‌های غیر رسمی در ایران همانند بسیاری از کشورهای در حال توسعه، نمودی از روند رو به رشد نابرابری‌های فضایی و افزایش فقر در شهرها است. احساس امنیت به عنوان یکی از نیازهای ضروری انسان، نقش بسزایی در تکوین حس تعلق مکانی و سرزندگی شهروندان دارد، به طوری که برخورداری از مؤلفه امنیت، از جمله متغیرهای مهم در تقویت شهر انسانی و هویت شهرها محسوب می‌شود. امروزه آسیب‌های اجتماعی از مهم‌ترین عوامل تهدیدکننده در شهرها محسوب می‌شوند. حاشیه‌نشینی به عنوان یکی از بسترهای مهم بروز آسیب‌های اجتماعی است که همواره با گسترش آن، افزایش ناامنی اجتماعی-اقتصادی افزایش می‌یابد. انحرافات اجتماعی و جرم‌خیزی، تبدیل به پرنده نواحی حاشیه‌نشین شده و این امر، باعث تسهیل وقوع جرم در این مناطق شده است. ازدحام و تراکم بیش از حد در مناطق حاشیه‌نشین از یک طرف و از سوی دیگر، فرهنگ نامتعالی حاشیه‌نشینان پتانسیل جرم‌خیزی در محلات حاشیه‌نشین کلان‌شهری را افزایش می‌دهد. نبود فرهنگ‌سازی و سطح پایین آموزش شهروندان این مناطق و مقاومت در برابر نوآوری و عجین شدن با فرهنگ متعالی مادرشهر بر عقب‌ماندگی تاریخی این مناطق دامن زده است، به طوری که با گذشت چندین دهه از پدیده حاشیه‌نشینی و عوض شدن چندین نسل، همچنان فرهنگ غالب حاشیه‌نشینی در این محلات حاکم است. خلاقیت این پژوهش، بررسی ارتباط انحرافات اجتماعی و کیفیت محیطی و مشخص کردن تأثیر مؤلفه‌های طراحی محیطی در کاهش جرم‌خیزی محلات حاشیه‌نشین است. هدف پژوهش حاضر، بررسی مؤلفه‌های کیفیت محیطی و تأثیر آن بر کاهش انحرافات اجتماعی در نواحی حاشیه‌نشین در شهر مراغه است.

### مواد و روش‌ها

روش تحقیق حاضر، توصیفی-تحلیلی و ماهیت تحقیق، کاربردی است. در گردآوری اطلاعات از روش‌های کتابخانه‌ای و مشاهدات میدانی (پرسشنامه) استفاده شده است. جامعه آماری، کل حاشیه‌نشینان شهر مراغه است که با استفاده از روش نمونه‌گیری کوکران، حجم نمونه ۳۳۰ نفر برآورد شد. در انتخاب نمونه‌ها، از نمونه‌گیری احتمالی طبقه‌بندی شده استفاده شد. از هجده متغیر برای ارزیابی نقش کیفیت

### اطلاعات مقاله

#### تاریخ‌های مقاله

تاریخ دریافت: ۱۴۰۲/۰۹/۱۷  
 تاریخ بازنگری: ۱۴۰۲/۱۱/۰۷  
 تاریخ پذیرش: ۱۴۰۲/۱۱/۲۳

### کلمات کلیدی

ارتکاب جرم  
 انحرافات اجتماعی  
 حاشیه‌نشینی  
 کیفیت محیطی  
 مراغه

استخراج شد. در این مطالعه، تأثیر کیفیت محیطی بر انحرافات اجتماعی در مناطق حاشیه‌نشین مورد تأیید قرار گرفت، اما بین سن و انحرافات اجتماعی در مناطق حاشیه‌نشین رابطه معنادار به دست نیامد و انحرافات اجتماعی در مناطق حاشیه‌نشین بر حسب جنسیت تفاوت معناداری به دست نیامد. بنابراین می‌توان نتیجه گرفت که کیفیت محیطی بر انحرافات اجتماعی ساکنان تأثیر نسبتاً برابری دارد و نمی‌توان جنسیت و یا سن و احتمالاً سایر عوامل را با وجود کیفیت محیط زندگی نامناسب در انحرافات اجتماعی ساکنان مناطق حاشیه‌نشین، دخیل دانست و لازم است برای بهبود کیفیت محیط مناطق حاشیه‌نشین و افزایش امکانات لازم و کاهش عوامل آسیب‌زا چاره‌اندیشی کرد.

### نتیجه‌گیری

با توجه به نتایج تحلیل عاملی، سه عامل عملکردی-خدماتی، تراکم و حضورپذیری فضا و کالبدی-کاربری در کاهش ارتکاب به جرم در مناطق حاشیه‌نشین تأثیر دارند. نتایج آزمون رگرسیون تک‌متغیره بیانگر آن است که با هر واحد افزایش در وضعیت نامناسب‌تر شدن کیفیت محیطی، انحرافات اجتماعی ۰/۳۲ واحد (درصد) افزایش می‌یابد. در محلات حاشیه‌نشین مراغه، عواملی مانند بیکاری، خشونت و ارتکاب انواع جرائم از جمله قتل، فقر و اعتیاد، میزان بالایی را نشان می‌دهند. نتایج تحقیق نشان می‌دهد با برنامه‌ریزی و طراحی شهری از قبیل توسعه فضاهای جمعی و عمومی، نوسازی مسکن، تعریض معابر، خدمات‌رسانی، نورپردازی‌های شبانه، استقرار بعضی از اداره‌های دولتی در این مناطق، توسعه حمل‌ونقل عمومی و مناسب‌سازی مبلمان شهری، باعث تشویق حضورپذیری ساکنان در فضاهای عمومی شود و به تأمین امنیت این نواحی کمک شایانی کند.

محیطی در انحرافات اجتماعی استفاده شده است. محدوده مورد مطالعه در این پژوهش، مناطق حاشیه‌نشین شهر مراغه است. از جمله محلات حاشیه‌نشین شهر مراغه، محلات انزاب، میکائیل‌آباد، زینال‌آباد و پهرآباد هستند. در تجزیه و تحلیل این پژوهش، از نرم‌افزار SPSS و از آزمون مربع کای (chi-squared test) و همچنین آزمون رگرسیونی تک‌متغیره ساده (Simple Linear Regression) استفاده شده است. در رگرسیونی تک‌متغیره، تغییرات یک متغیر مستقل بر متغیر وابسته مورد بررسی و ارزیابی قرار می‌گیرد. با توجه به اینکه در این مقاله، یک متغیر مستقل (کیفیت محیطی) و یک متغیر وابسته (انحرافات اجتماعی) وجود دارد، از آزمون رگرسیونی تک‌متغیره (ساده) استفاده شده است. برای تعیین تعداد عامل‌های پرسشنامه کیفیت محیطی و خلاصه‌سازی عوامل اصلی بروز ارتکاب جرم، از مدل تحلیل عاملی اکتشافی استفاده شده است.

### یافته‌ها

تجزیه و تحلیل یافته‌های میدانی نشان می‌دهد وضعیت مؤلفه کیفیت محیطی در مناطق حاشیه‌نشین شهر مراغه، مناسب نیست و تا حد زیادی پایین‌تر از سطح متوسط (یعنی عدد ۳) قرار دارد. برای آزمون تأثیر کیفیت محیطی بر انحرافات اجتماعی در مناطق حاشیه‌نشین از آزمون رگرسیونی تک‌متغیره استفاده شده است. سطح معناداری ۰/۰۰۰ و ضریب بتای (B) ۰/۳۲ به دست آمد؛ به این معنا که با هر واحد افزایش در وضعیت نامناسب (نامناسب‌تر شدن) کیفیت محیطی، انحرافات اجتماعی ۰/۳۲ افزایش می‌یابد. نتایج آزمون رگرسیونی تک‌متغیره بیانگر آن است که با هر واحد افزایش در وضعیت نامناسب‌تر شدن کیفیت محیطی، انحرافات اجتماعی ۰/۳۲ واحد (درصد) افزایش می‌یابد. با توجه به نتایج تحلیل عاملی اکتشافی از متغیر کیفیت محیطی، ۳ عامل پس از انجام چرخش واریمکس (Varimax)

پژوهشگاه علوم انسانی و مطالعات فرهنگی  
پرتال جامع علوم انسانی

### مقدمه

یکی از موضوعات اساسی در برنامه‌ریزی سکونتگاه‌های انسانی بحث امنیت است. تأمین امنیت شهر و شهروندان همواره از دغدغه‌های اساسی مدیریت شهری از گذشته تا حال بوده است. با افزایش میزان شهرنشینی و تراکم در شهرها و همچنین ازدیاد اختلاط اجتماعی و ازدحام در مناطق حاشیه‌نشین، پرداختن به موضوع امنیت شهری بیش از پیش احساس می‌شود. امنیت شهری یک فرایند مشارکتی است که باعث ارتقای زیست‌پذیری می‌شود و سیستم پایداری آن را تضمین می‌کند. امنیت از نیازها اصلی فرد و جامعه تلقی می‌شده است و فقدان و یا اختلال در آن، پیامدها و بازتاب‌های نگران‌کننده و خطرناکی به دنبال داشته و دارد (۲۵). آبراهام مازلو (Abraham Maslow)، در سلسله‌مراتب نیازهای انسانی، امنیت را بعد از نیازهای اساسی و فیزیولوژیکی به عنوان دومین نیاز ضروری قلمداد می‌کند (۲۶). درک اینکه چگونه عوامل اجتماعی و محیطی در توزیع مکانی- زمانی فعالیت‌های مجرمانه کمک می‌کنند، یک سؤال اساسی در جرم‌شناسی مدرن است (۱۰).

وجود امکانات و زیرساخت‌های مختلف در شهرها موجب شده تا بسیاری از روستاییان محل زندگی خود را ترک کرده و به شهرها مهاجرت کنند. این در حالی است که گرانی قیمت زمین و مسکن مهاجران تازه‌وارد را مجبور می‌کند تا به دور از چشم مسئولان و بدون اخذ مجوز از دستگاه‌های متولی به ساخت سرپناه در حاشیه شهرها اقدام کنند که به تبع آن، مشکلات زیادی را برای مسئولان در زمینه خدمات‌رسانی و همچنین برای حاشیه‌نشینان به وجود می‌آورد (۱۸). رشد روزافزون شهرها، متأثر از رشد جمعیت و مهاجرت، منجر به ساخت‌وسازهای بدون برنامه‌ریزی و تغییرات زیاد در ساختارهای فضایی به‌ویژه توسعه فیزیکی شهر در مکان‌های نامساعد طبیعی شده است (۱۹). توسعه نامنظم شهری، اثرات مخربی بر شهرها و محیط‌های اطراف آن‌ها می‌گذارد، که از جمله می‌توان به ناهمگونی چشم‌اندازهای طبیعی و از دست رفتن زمین‌های کشاورزی اشاره کرد (۷). یکی از تحولات اجتماعی مهم در نیم قرن اخیر، رشد سریع شهرنشینی در کل جهان، به‌ویژه در کشورهای جهان سوم است. در ایران نسبت شهرنشینی از ۳۱/۴ درصد در سال ۱۳۳۵ به ۷۵ درصد در سال ۱۳۹۵ رسیده است (۲۵). احساس امنیت به عنوان یکی از نیازهای ضروری انسان، نقش بسزایی در تکوین حس تعلق مکانی و سرزندگی شهروندان دارد، به طوری که برخورداری از مؤلفه امنیت، از جمله متغیرهای مهم در تقویت شهر انسانی و هویت شهرها محسوب می‌شود (۴). در حال حاضر پدیده حاشیه‌نشینی در کشور به صورت یک مسئله اجتماعی حاد جلوه‌گر شده است و مناطق و فضای کالبدی اطراف شهرها به پهنه‌های پتانسیل بروز جرم و انواع ناهنجاری‌های اجتماعی تبدیل شده‌اند. پهنه‌های اسکان غیررسمی شهرها، با مشکلات فرهنگی متنوعی مانند فقر اقتصادی ساکنان، بی‌سوادی، سطح پایین آگاهی، نرخ بالای بیکاری و اشتغال غیررسمی مواجه هستند (۱۴). در بسیاری از کشورها آشفته‌گی‌های اجتماعی، سیاسی و اقتصادی دلیل اصلی افزایش جرم و جنایت و خشونت شهری در ۵۰ سال گذشته بوده است (۲۹). کلوراد اعتقاد دارد که افراد از طبقه پایین بیش از گروه‌های دیگر تمایل به انحراف دارند، زیرا قبل از گروه‌های دیگر، شکاف میان موفقیت و عدم امکان آن از راه‌های قانونی را تجربه می‌کنند (۸).

سکونتگاه‌های غیررسمی با تراکم جمعیتی بیش از حد، شرایط بد زندگی و سلب امنیت و خطری که برای محیط اطراف خود ایجاد می‌کنند، از دیگر محلات مشخص می‌شوند. تناقضات کالبدی و اجتماعی بین مناطق حاشیه‌نشین با شهر اصلی باعث ایجاد عدم تعادل و نظم شهری می‌شود. نتیجه اصلی این عدم تعادل، این است که مناطق حاشیه‌نشین محل تجمع و زندگی مجرمان و سایر محلات شهر نیز به هدفی برای اقدامات مجرمانه تبدیل بشود (۲۷). خلاقیت این پژوهش، بررسی ارتباط انحرافات اجتماعی و کیفیت محیطی و مشخص کردن تأثیر مولفه‌های طراحی محیطی در کاهش جرم‌خیزی محلات حاشیه‌نشین است.

هدف اصلی پژوهش حاضر، بررسی مؤلفه‌های کیفیت محیطی و تأثیر آن بر

کاهش انحرافات اجتماعی در نواحی حاشیه‌نشین در شهر مراغه است. مقاله حاضر در راستای جواب به سؤالات زیر تدوین شده است:

کیفیت محیطی و کالبدی در نواحی حاشیه‌نشین شهر مراغه در چه وضعیتی قرار دارد؟

مؤلفه‌های کیفیت محیطی چه تأثیری در انحرافات اجتماعی و الگوهای رفتاری ساکنان محلات حاشیه‌نشین دارند؟

آیا بین متغیرهای جنسیت و سن و انحرافات اجتماعی در مناطق حاشیه‌نشین رابطه وجود دارد؟

### پیشینه تحقیق

بحث انحرافات اجتماعی از جمله مباحث مشترک بین علوم شهری و علوم قضایی و حقوق است. با این تفاوت که در علم برنامه‌ریزی شهری به دنبال کاهش امکان بروز جرم در فضاهای شهری و مناطق حاشیه‌نشین از طریق برنامه‌ریزی و طراحی محیطی بحث می‌شود؛ ولی در علم حقوق بیشتر روی معلول و خود جرم، یعنی برخورد با خود پدیده تأکید می‌شود. تا کنون پژوهش‌های زیادی در مورد انحرافات اجتماعی و حاشیه‌نشینی صورت گرفته است، که به مواردی در ذیل اشاره می‌شود:

بشریه و مظفری (۶) در مقاله‌ای تحت عنوان «رابطه حاشیه‌نشینی با ارتکاب جرم در شهر کرمانشاه» به بررسی ارتباط بین ارتکاب جرم و پدیده حاشیه‌نشینی پرداخته است. یافته‌های این پژوهش نشان می‌دهد ارتباط معناداری بین حاشیه‌نشینی و ارتکاب جرم وجود دارد و میانگین نابسامانی خانواده، محل سکونت و توجیه اعمال مجرمانه بالا و سطح اعتقاد به هنجارها پایین است.

احمدی مرند و بیلان اصل (۲) در مقاله بررسی اهمیت سرزندگی در کیفیت فضاهای شهری و عوامل مؤثر بر آن به شادمانی و نشاط به عنوان یکی از نیازهای مهم روانی بشر اشاره می‌کنند و شهر را به عنوان پیچیده‌ترین مکان اجتماعی ساخته‌شده به دست بشر نیازمند آن است که بافتی سرزنده داشته باشد. در این پژوهش، به اهمیت سرزندگی فضاهای شهری به عنوان عامل مؤثر در بهبود کیفیت فضاهای شهری به بررسی عوامل تأثیرگذار بر سرزندگی فضا و در نتیجه نشاط و شادمانی مصرف‌کنندگان آن فضا پرداخته شده است.

آذر و همکاران (۳) در پژوهشی تحت عنوان «بررسی نقش برنامه‌ریزی و طراحی محیطی در میزان امنیت شهری مناطق حاشیه‌نشین شهر تبریز»، احساس امنیت را به عنوان یکی از نیازهای پایه انسانی می‌داند که اهمیت ویژه‌ای در ایجاد حس مکان و زیست‌پذیری شهری دارد، به طوری که داشتن امنیت از عوامل مؤثر در افزایش کیفیت زندگی و هویت مکان محسوب می‌شود.

کرمانشاه و پروانه (۱۳) در مقاله‌ای تحت عنوان «سرمایه اجتماعی و احساس امنیت در بین مناطق حاشیه‌نشین و مرکزی (شهر خرم‌آباد)، به بررسی احساس امنیت در بین مناطق حاشیه‌نشین- مرکزی شهر خرم‌آباد پرداخته است. نتایج این تحقیق نشان می‌دهد که میانگین سرمایه اجتماعی، انسجام و تعاملات اجتماعی در مرکز شهر، بیشتر از مناطق حاشیه‌نشین است.

نجفی‌کانی و حمیدی (۱۸) در مقاله‌ای به بررسی چالش‌های توسعه در ناحیه شهری بابل به راهبردهای کلیدی در راستای توسعه مسکن غیررسمی پرداخته‌اند. نتایج حاصل از این مقاله نشان می‌دهد بین میزان مشارکت شهروندان در سکونتگاه‌های غیررسمی با میزان توسعه‌یافتگی در محلات مختلف تفاوت معناداری وجود دارد؛ یعنی هر چقدر مشارکت حاشیه‌نشینان در زمینه‌های مختلف عمرانی و خدماتی بیشتر باشد، به همان نسبت از مسائل و مشکلات محلات کاسته شده و محلات توسعه‌یافته‌تر هستند.

محمدی و همکاران (۱۷) در پژوهشی کیفی ادراک شهروندان مناطق برخوردار شهر مشهد را از زاویه دید ساکنان مناطق حاشیه‌نشین بررسی کرده‌اند. حاشیه‌نشینی از منظر این افراد با خصیصه‌هایی همچون حصر مرتبه آغازین (زیست معاش محور)، پایگاه اقتصادی فرومایه، خودباستا و خودناتوان، خودناپسند، (ارزشمندی خصوصیات ناپسند، هنجارگریز) و فرهنگ فرومایه

اشتغال کاذب، فرهنگ نامتجانس، نبود الگوی مناسب آموزش و پرورش، بی‌سوادی و کم‌سوادی از ویژگی‌های مناطق حاشیه‌نشین است که تأثیر زیادی به افزایش سطح بی‌سوادی و بزهکاری کودکان و نوجوانان دارد.

از دحام و تراکم بیش از حد در مناطق حاشیه‌نشین از یک طرف و از سوی دیگر، فرهنگ نامتعالی حاشیه‌نشینان پتانسیل جرم‌خیزی در محلات حاشیه‌نشین مناطق کلان‌شهری را افزایش می‌دهد. نبود فرهنگ‌سازی و سطح پایین آموزش شهروندان این مناطق و مقاومت در برابر نوآوری و عجز شدن با فرهنگ متعالی مادرشهر بر عقب‌ماندگی تاریخی این مناطق دامن زده است، به طوری که با گذشت چندین دهه از پدیده حاشیه‌نشین و عوض شدن چندین نسل، همچنان فرهنگ غالب حاشیه‌نشین در این محلات حاکم است. در حقیقت حاشیه‌نشین به شیوه جدیدی از زندگی شهری گفته می‌شود که با تراکم بیش از حد جمعیت، تعارض فرهنگی، بی‌ثباتی اجتماعی، بیکاری و مشاغل کاذب، بی‌هویتی، خشونت و جرم و جنایت و احساس حقارت و آمادگی برای آشوب و انفجار و... همراه است [۱۲]. شکل‌گیری پدیده حاشیه‌نشین مسائل متعددی را با خود به همراه دارد که فقط محدود به مناطق حاشیه‌نشین نمی‌شود و حتی کل یک شهر را متأثر می‌سازد، به طوری که نتایج آن، بروز انواع ناهنجاری‌ها در زمینه شهرنشینی است [۲۲]. انحرافات اجتماعی و جرم‌خیزی، تبدیل به برند نواحی حاشیه‌نشین شده است و این امر، باعث تسهیل وقوع جرم در این مناطق شده است. سکونت در مناطق حاشیه‌نشین، همواره با داغ ننگ همراه است [۱۵ و ۱۷]. در این خصوص هاردوی و ساتر توتیت (۱۹۷۵) از عنوان شهر قانونی و غیرقانونی برای تفکیک محلات شهری استفاده می‌کنند که بر این اساس، ساکنان شهر قانونی، ساکنان شهر غیرقانونی را مناطق آسیب‌دیده و غیرمنطبق با هنجار شهر قانونی تصور می‌کنند و داغ ننگ را علیه این مناطق حاشیه‌نشین اعمال می‌کنند [۲۰].

عجز شدن افراد حاشیه‌نشین با برند فقر، اشتغال غیررسمی و تلاش برای تأمین نیازهای اولیه موجب داغ ننگ می‌شود که در مطالعه فاتاح و والتیر (۲۰۲۰) و جنسن و کریستین (۲۰۲۱) نیز اشاره شده است. تصوراتی مانند مرکز جرم و انحراف که مطابق با پژوهش مندس و ایسودا (۲۰۲۱) است، باعث می‌شود ساکنان مناطق حاشیه‌نشین، قانون‌گریز و منحرف تعریف شوند و زمینه‌بند نامی فراهم می‌شود. همچنین سیکل فقر در این مناطق، بزهکاری، جنایت، نقض اخلاق و قانون موجب می‌شود ساکنان این مناطق نماد انحطاط تصور شوند [۵ و ۱۸].

#### مؤلفه‌های کیفیت محیطی

محیط به عنوان بستر شکل‌گیری رفتارهای اجتماعی، نقش بسزایی در بروز انواع ناهنجاری‌های اجتماعی دارد. ساماندهی فضاهای شهری و نظارت مستمر بر محیط، القای نظارت و کنترل بر محیط را در ذهن خلفکاران ایجاد می‌کند. محیط‌های رهاشده و بدون برنامه‌ریزی، مستعد شکل‌گیری انواع بزه‌های اجتماعی است؛ مخصوصاً فیزیکی و کالبد فضا تأثیر مستقیم و مثبت در ارتکاب جرم دارد. ویژگی‌های محیط فیزیکی می‌تواند بر شانس وقوع جرم تأثیر بگذارد. محیط بر ادراک مجرمان بالقوه در مورد یک مکان جرم احتمالی، ارزیابی آن‌ها از شرایط پیرامون یک مکان جرم بالقوه و در دسترس بودن قابل مشاهده بودن فضا تأثیر می‌گذارد.

از دیدگاه نقش محیط در بروز ناهنجاری‌های اجتماعی، این مورد را باید در نظر گرفت که محیط تنها قادر است زمینه و احتمال اتفاق افتادن رفتار یا عمل خاصی را مهیا کند و نمی‌تواند به تعیین قطعی رفتار منجر شود. یعنی خود فرد هم در بروز جرم، مهم است و محیط به عنوان بستر شکل‌گیری بزه انجام نقش می‌کند (امکان‌گرایی). بر این اساس، فرد، در انتخاب شرایط محیطی آزاد است. در این تئوری، محیط به دلایل شرایط کالبدی خاص احتمال بروز برخی رفتارها را افزایش می‌دهد. به بیان دیگر، محیط شرایطی مهیا می‌کند که احتمال بروز برخی رفتارها را نسبت به برخی دیگر افزایش می‌دهد [۱].

(کنش تکانشی، خودنازاسته، تربیت فرودین، لهجه فرودین، گفتار فرودین، کنش فرودین و سرمایه فرهنگی فرودین) ادراک می‌شوند، که مجموع این ادراکات در کنار یکدیگر موجب برساخت «داغ‌ننگ حاشیه‌نشین» می‌شود.

بیریم بشقلو و نیلگون [۲۹] در مقاله خود تحت عنوان «انواع جرایم در استانبول» به بررسی انواع مختلف جرایم شهری در مناطق حاشیه‌نشین شهر استانبول پرداخته‌اند و در ادامه به این نتیجه رسیده‌اند که در بروز جرم بین ویژگی‌های کالبدی و جمعیت‌شناسی ارتباط مثبت وجود دارد.

سالسو [۲۹] در مقاله‌ای تحت عنوان «آخرین زاغه: حرکت از سکونتگاه‌های غیرقانونی به نقش تأمین مسکن و ارتکاب جرم در مناطق حاشیه‌نشین» پرداخته است. مالکیت خانه‌های سوسپیدی (پارانه‌ای و اجتماعی) در شبلی، با ساخت بیش از دو میلیون مسکن جمعی برای حاشیه‌نشینان شبلی، امنیت و جرم‌خیزی در شهرهای این کشور کاهش نیافت. یعنی که مالکیت خانه برای غلبه بر حاشیه و فروپاشی کافی نبوده است. حتی مسکن اجتماعی (جمعی) عامل خشونت نیز شده است.

توسین [۲۷] در مقاله‌ای تحت عنوان «تأثیر سکونتگاه‌های غیررسمی بر درک امنیت در طرح‌های مسکن انبوه در شهرهای در حال توسعه نیجریه»، به ارزیابی وضعیت جرم‌خیزی و امنیت در ده منطقه حاشیه‌نشین از شهر که در نزدیکی مجتمع‌های مسکونی با تراکم بالا و انبوه، مناطق غیرحاشیه‌نشین ساخته شده‌اند، پرداخته است. نتایج این تحقیق بیانگر آن است که اگر برنامه‌هایی برای گنجاندن این زیستگاه‌های غیررسمی در برنامه‌ریزی و توسعه کلی شهر توسط مقامات مسئول انجام نشود، سکونتگاه‌های غیررسمی، همچنان چالش امنیتی برای ساکنان شهرها در شهرک‌های مسکونی انبوه و همچنین کل ایجاد خواهند کرد.

#### مبانی نظری

امروزه ناامنی، یک چالش و معضل بین‌المللی است که بیشتر در محلات حاشیه و با تراکم زیاد کلان‌شهرها مشاهده می‌شود و به شکل‌های مختلف در بیشتر شهرها مشاهده می‌شود. مجموعه‌های زیستی به‌خصوص شهرها، محل دائمی انواع جرایم و رفتارهای خطرناک هستند (ربانی، ۱۳۸۹). در بسیاری از کشورها آشفتنگی‌های اجتماعی، سیاسی و اقتصادی دلیل اصلی افزایش جرم و جنایت و خشونت شهری طی ۵۰ سال گذشته بوده است [۲۹]. با توجه به رشد افسارگسیخته شهرنشینی در کشورهای در حال توسعه، فقر و محرومیت از مسائل محوری و اساسی به شمار می‌رود که شهرها با آن دست‌به‌گریبان هستند. رشد پدیده فقر شهری و عمیق‌تر شدن شکاف طبقاتی در شهرهای بزرگ باعث شده است که گروه‌های کم‌درآمد در غالب اجتماعات محلی در فضاهای جغرافیایی خاص شکل‌گیرند که از روند کلی توسعه برکنار مانده و به اصطلاح به حاشیه‌رانده شده، هستند. در همین زمینه، کمیسون جهانی آینده شهرها در قرن بیست و یکم میلادی نیز هشدار داده است که به موازات رشد ابرشهرها، فقر شهری در کشورهای جنوب افزایش یافته و بخش عمده‌ای از رشد شهرنشینی بر پایه اقتصاد غیررسمی و همراه با گسترش سکونتگاه‌های غیررسمی صورت خواهد گرفت و این گرایش را «غیررسمی شدن شهرنشینی» نامیده است [۱۶].

#### آسیب‌های اجتماعی

گسترش شهرنشینی که حاشیه‌نشین از عواقب آن است یکی از علت‌های مهم در افزایش جرم‌زایی‌ها از جمله بزهکاری اقشار مختلف به‌خصوص کودکان و نوجوانان است. افزایش آسیب‌های اجتماعی که زمینه‌ساز گسترش حیطه جرم‌زایی است، بخش جدایی‌ناپذیر حاشیه‌نشین محسوب می‌شود. حاشیه‌نشین به عنوان یک پدیده اجتماعی حاد است که در کشورمان ایران، زندگی میلیون‌ها ایرانی با آن گره خورده است. این مسئله زاینده عملکرد نامناسب دولت‌های رسمی و مدیریتی محلی بوده و هست که عواقب آن نظیر فقر، جرم و جنایت، بهره‌برداری از کودکان کار و تضعیف طبقه متوسط است.

جدول ۱. تعریف کیفیت محیطی از دیدگاه محققان و نظریه‌پردازان

محققان	مفهوم کیفیت محیط
Lansing And Marans (1969)	یک محیط با کیفیت بالا، حسی از رفاه و رضایت را برای افراد از طریق شاخص‌هایی که ممکن است فیزیکی، اجتماعی و یا نمادین باشد را به همراه دارد.
Porteous (1971)	کیفیت محیطی موضوع پیچیده‌ای است که در بردارنده ادراک انتزاعی، طرز تلقی و ارزش‌هایی است که در بین افراد و گروه‌ها متفاوت است.
RMB (1996)	کیفیت محیطی ناشی از کیفیت عناصر تشکیل‌دهنده یک منطقه اما چیزی بیشتر از مجموع عناصر است، کیفیت محیطی ادراک مکان به طور تمام و کمال است. عناصر تشکیل‌دهنده (طبیعت، فضای باز، زیرساخت‌ها، محیط ساخته‌شده، امکانات و منابع محیط طبیعی) هر یک ویژگی‌های خاص خود و کیفیت نسبی را دارند.
RIVM (2002) Workshop livability 2002	کیفیت محیطی می‌تواند به عنوان بخش اصلی مفهوم وسیع‌تر «کیفیت زندگی» همانند کیفیت‌های اصلی مانند سلامتی و امنیت در ترکیب با جنبه‌های همچون راحتی و جذابیت تعریف شود.

ابتدا نتیجه بیان می‌شود، سپس مقدمه موضوع آورده می‌شود. یعنی جرم‌خیزی و انحرافات اجتماعی در مناطق حاشیه‌نشین، نتیجه پایین بودن کیفیت محیطی در این نواحی است.

در این پژوهش، برای بررسی ارتباط کیفیت محیط و انحرافات اجتماعی از روش مغالطه تصدیق تالی (Affirming the consequent) استفاده شده است. در تصدیق تالی، به خلاف منطق استدلالی که از مقدمه به نتیجه اشاره می‌شود،



شکل ۱. مدل مفهومی پژوهش

است. از جمله محلات حاشیه‌نشین شهر مراغه، محلات انزاب، میکائیل‌آباد، زینال‌آباد و پهرآباد هستند. در تجزیه و تحلیل این پژوهش، از نرم‌افزار SPSS و از آزمون مربع کای و همچنین، آزمون رگرسیون تک‌متغیره (ساده) استفاده شده است. در رگرسیون تک‌متغیره، تغییرات یک متغیر مستقل بر متغیر وابسته مورد بررسی و ارزیابی قرار می‌گیرد. با توجه به اینکه در این مقاله یک متغیر مستقل (کیفیت محیطی) و یک متغیر وابسته (انحرافات اجتماعی) وجود دارد، از آزمون رگرسیون تک‌متغیره (ساده) استفاده شده است. برای تعیین تعداد عامل‌های پرسشنامه کیفیت محیطی و خلاصه‌سازی عوامل اصلی بروز

### مواد و روش‌ها

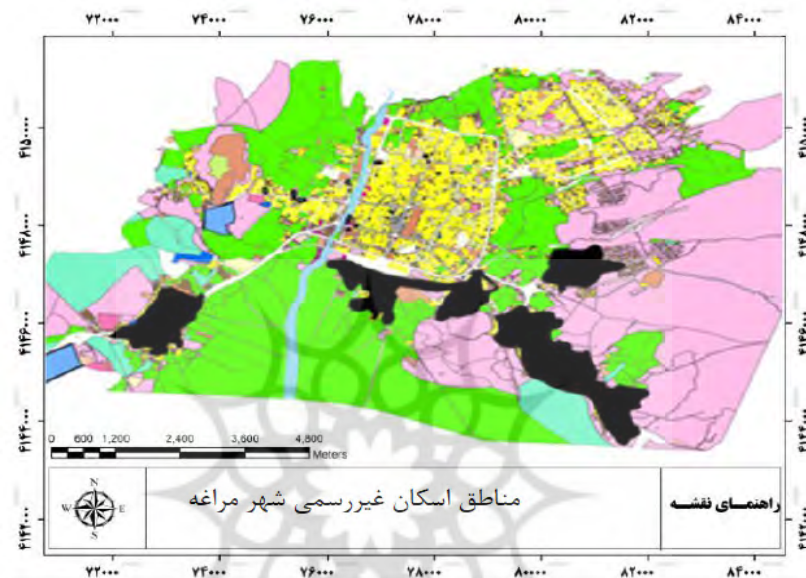
روش تحقیق حاضر، توصیفی-تحلیلی و ماهیت تحقیق، کاربردی است. در گردآوری اطلاعات از روش‌های کتابخانه‌ای و مشاهدات میدانی (پرسشنامه) استفاده شده است. جامعه آماری، کل حاشیه‌نشینان شهر مراغه است که با استفاده از روش نمونه‌گیری کوکران، حجم نمونه ۳۲۰ نفر برآورد شد. در انتخاب نمونه‌ها، از نمونه‌گیری احتمالی طبقه‌بندی شده استفاده شد. از ۱۸ متغیر، برای ارزیابی نقش کیفیت محیطی در انحرافات اجتماعی استفاده شده است. محدوده مورد مطالعه در این پژوهش، مناطق حاشیه‌نشین شهر مراغه

ارتکاب جرم، از مدل تحلیل عاملی اکتشافی استفاده شده است.

### معرفی محدوده مطالعه شده

شهر مراغه به عنوان بزرگترین شهر آذربایجان شرقی بعد از تبریز است. مراغه در جنوب غربی استان قرار گرفته و دارای عملکرد ناحیه‌ای در جنوب استان است. این شهر در ۱۲۷ کیلومتری تبریز، مرکز آذربایجان شرقی و ۶۰۷ کیلومتری تهران قرار دارد و در ابتدای دوران فرمانروایی ایلخانان مغول، پایتخت این سلسله بوده است. جمعیت شهر مراغه برابر آخرین آمار، ۱۹۲ هزار نفر

است که از این میان ۷۳ درصد شهرنشین و ۲۷ درصد نیز در روستاها ساکن هستند. مساحت شهر مراغه برابر با ۲۶۰۰ هکتار است. در شهر مراغه ۱۰ محله و پهنه‌آسکان غیررسمی وجود دارد که مساحتی حدود ۷۹۷ هکتار را شامل می‌شود. به بیانی دیگر، ۳۰/۶۶ درصد از مساحت شهر مراغه را مناطق اسکان غیررسمی تشکیل داده‌اند. بیشتر مناطق حاشیه‌نشین در امتداد خط ریل آهن ساخته شده‌اند. جمعیت مناطق غیررسمی شهر مراغه ۴۸۸۶۰ نفر است که ۳۱/۷ درصد از کل جمعیت شهر را شامل می‌شود [۲۳].



شکل ۲. نقشه مناطق اسکان غیررسمی شهر مراغه [۱۱]

پرسشنامه‌ها) از نظر متغیر جنسیت آورده شده است. با توجه به اطلاعات جدول یادشده، ملاحظه می‌شود که ۱۷ درصد از پاسخ‌گویان خانم و ۸۳ درصد آن‌ها آقا هستند.

### یافته‌ها

یافته‌های توصیفی

- وضعیت جنسی

در جدول ۲، اطلاعات توصیفی حجم نمونه آماری تحقیق (جواب‌دهندگان به

جدول ۲. آمار توصیفی وضعیت جنسی پاسخ‌گویان

ردیف	جنسیت	درصد فراوانی
۱	زن	۱۷
۲	مرد	۸۳
	کل	۱۰۰

بروز انواع جرائم است. با توجه به اطلاعات جدول ۳، میانگین سنی پاسخ‌گویان ۴۰ است. جوان‌ترین نمونه‌های تحقیق، ۱۵ سال و مسن‌ترین آن‌ها ۷۱ ساله بوده است.

### - وضعیت سنی پاسخ‌گویان

متغیر بعدی برای سنجش ارتکاب جرم و انحرافات اجتماعی در مناطق حاشیه‌نشین، متغیر سن است. محدوده سنی، نیز از جمله متغیرهای مهم در

جدول ۳. توصیف آماری وضعیت سنی

میانگین	انحراف میانگین	بالترین	پایین‌ترین
۴۰	۱۴/۰۹۸۷	۷۱	۱۵



معنا که از نظر پاسخ‌گویان، محدوده مورد مطالعه، از کیفیت محیطی مناسب برخوردار نبوده و تا حد زیادی پایین‌تر از سطح متوسط (یعنی عدد ۳) قرار دارد.

#### - وضعیت کیفیت محیطی

بر اساس اطلاعات خروجی حاصل از تجزیه و تحلیل پرسشنامه‌ها، میانگین کیفیت محیطی در مناطق حاشیه‌نشین ۱/۸۶ است (اطلاعات جدول ۴). به این

جدول ۴. توصیف آماری وضعیت کیفیت محیطی

میانگین	انحراف میانگین	بالاترین	پایین‌ترین
۱/۸۶	۰/۶۳۸	۴	۱

معیار میانگین ۳ است. همان‌طور که ملاحظه می‌شود، کمترین امتیاز عدد ۱ و بالاترین نمره در انحرافات اجتماعی ۵ به دست آمده است. همچنین وضعیت مؤلفه انحرافات اجتماعی نیز در شرایط نامساعدی قرار دارد.

#### - وضعیت انحرافات اجتماعی

با توجه به اطلاعات جدول ۵، میانگین انحرافات اجتماعی ۳/۵۵ به دست آمده است؛ به این معنا که انحرافات اجتماعی در محدوده مورد مطالعه بالاتر از

جدول ۵. توصیف آماری وضعیت انحرافات اجتماعی

میانگین	انحراف میانگین	بالاترین	پایین‌ترین
۳/۵۵	۱/۱۳۶	۵	۱

با هر واحد افزایش در وضعیت نامناسب (نامناسب‌تر شدن) کیفیت محیطی، انحرافات اجتماعی ۰/۳۲ افزایش می‌یابد. نتایج آزمون رگرسیون تک‌متغیره بیانگر آن است که با هر واحد افزایش در وضعیت نامناسب‌تر شدن کیفیت محیطی، انحرافات اجتماعی ۰/۳۲ واحد (درصد) افزایش می‌یابد.

#### یافته‌های استنباطی

##### تأثیر کیفیت محیطی بر انحرافات اجتماعی در مناطق حاشیه‌نشین

برای آزمون تأثیر کیفیت محیطی بر انحرافات اجتماعی در مناطق حاشیه‌نشین از آزمون رگرسیون تک‌متغیره استفاده شده است. با توجه به اطلاعات جدول ۶، سطح معناداری ۰/۰۰۰ و ضریب بتا (B) ۰/۳۲ به دست آمد؛ به این معنا که

جدول ۶. میزان تأثیر کیفیت محیطی بر انحرافات اجتماعی در مناطق حاشیه‌نشین

B	Beta	t	سطح معناداری
۰/۳۲	۰/۷۷۷	۱۲/۵۸	۰۰۰/۰

ندارند. سطح معناداری این دو متغیر، برابر با ۰/۰۵۴ به دست آمده است؛ به این معنا که بین سن و انحرافات اجتماعی در مناطق حاشیه‌نشین رابطه معنادار وجود ندارد.

##### تأثیر سن و جنس در انحرافات اجتماعی مناطق حاشیه‌نشین

بر اساس مطالعات میدانی و نتایج خروجی مدل‌ها و با توجه به اطلاعات جدول ۷، سن و جنس در انحرافات اجتماعی مناطق حاشیه‌نشین تأثیری

جدول ۷. آزمون همبستگی رابطه بین سن و انحرافات اجتماعی در مناطق حاشیه‌نشین

متغیر	انحرافات اجتماعی
سن	پیرسون ۰/۱۵۸ سطح معناداری ۰/۰۵۴ تعداد ۱۰۶

سطح معناداری ۰/۵۴۴ به دست آمد. جدول ۹ نیز نشان می‌دهد تفاوت معناداری در میانگین و انحراف استاندارد بین دو گروه وجود ندارد.

همچنین برای آزمون تفاوت انحرافات اجتماعی بر حسب جنسیت مناطق حاشیه‌نشین از آزمون T استفاده شده است. با توجه به اطلاعات جدول ۸،

جدول ۸. آمار توصیفی انحرافات اجتماعی در مناطق حاشیه‌نشین به تفکیک جنسیت

متغیر	جنسیت	تعداد	میانگین	انحراف استاندارد
انحرافات اجتماعی	مرد	۱۸	۵۹/۹۵	۲۰/۷۱۷
	زن	۸۸	۵۶/۶۲	۲۱/۲۰۴

جدول ۹. آزمون تفاوت میانگین و یکنواختی واریانس‌های انحرافات اجتماعی در مناطق حاشیه‌نشین بر حسب جنسیت

آزمون T برای برابری میانگین‌ها		آزمون لون برای برابری واریانس‌ها		انحرافات اجتماعی
سطح معنی‌داری	درجه آزادی	مقدار t	مقدار F	
۰/۵۴۴	۱۰۴	۰/۶۰۸	۰/۶۱	

آزمون بارتلت ۰/۰۰۰ به دست آمد. بنابراین حجم نمونه انتخاب شده برای انجام تحلیل عاملی کافی است. جدول ۱۲، آزمون تحلیل عاملی و بار عاملی متغیرها را نشان می‌دهد. همان‌گونه که ملاحظه می‌شود، بارهای عاملی هریک از گویه‌ها بالاتر از ۰/۳ به دست آمده‌اند که نشان‌دهنده اعتبار لازم گویه‌ها است.

**تحلیل عاملی اکتشافی کیفیت محیطی**

برای تعیین تعداد عامل‌های پرسشنامه کیفیت محیطی و خلاصه‌سازی عوامل اصلی بروز انحرافات اجتماعی و ارتکاب جرم، از تحلیل عاملی اکتشافی استفاده شده است. جدول ۱۰، نتایج آزمون کایز مایر و بارتلت را نشان می‌دهد. با توجه به نتایج مقدار Kmo در تحلیل عاملی برابر با ۰/۷۳۵ و سطح معناداری

جدول ۱۰. نتیجه آزمون کایز مایر و بارتلت

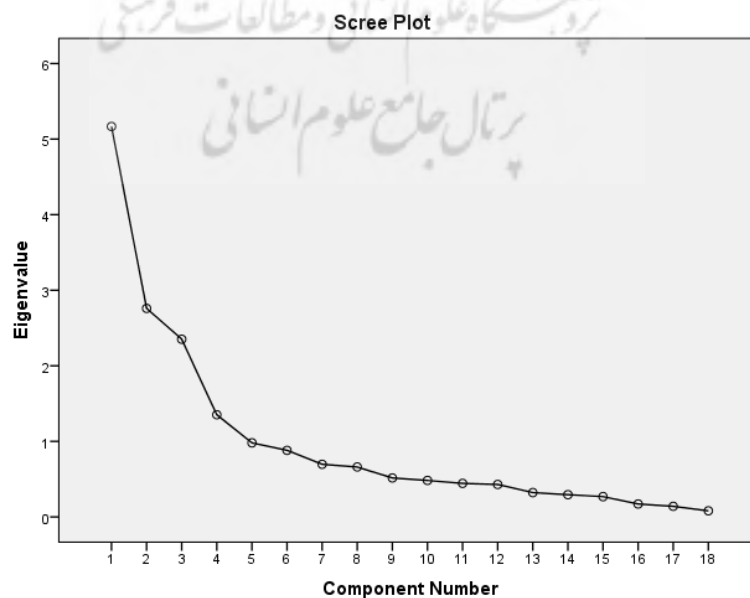
۰/۷۳۵		شاخص KMO
۹۸۸/۱۳	آماره کای دو	آزمون بارتلت
۱۵۳	درجه آزادی	
۰/۰۰۰	سطح معناداری	

عامل‌ها را نشان می‌دهد. مقدار ۵۷/۱ در ستون مقادیر انباشتی نشان می‌دهد ۵۷ درصد از واریانس‌ها توسط مجموع عامل‌های سه‌گانه تبیین شده است. شکل ۳ نیز نتایج جدول را تأیید می‌کند.

جدول ۱۱، درصد واریانس و مقادیر ویژه عامل‌ها نشان داده شده است. همان‌طور که ملاحظه می‌شود، اطلاعات جدول نشان می‌دهد ۱۸ مؤلفه مورد سنجش با مقدار ویژه حداقل ۲/۳۵، ۳ عامل اساسی را اندازه‌گیری می‌کنند و درصدهای واریانس به‌دست‌آمده سهم هر عامل را از کل واریانس تمام

جدول ۱۱. نتایج مقادیر ویژه

عامل	مقادیر ویژه	درصد واریانس تبیین شده	مقادیر انباشتی (% Cumulative)
۱	۵/۱۶	۳۸/۷	۳۷/۴۲
۲	۲/۷۶	۱۵/۲۳	۴۲/۳۲
۳	۲/۳۵	۱۳/۰۶	۵۷/۱



شکل ۳. نمودار سنگریزه مقادیر ویژه

با توجه به نتایج تحلیل عاملی اکتشافی از متغیر کیفیت محیطی، ۳ عامل پس هستند: عامل اول؛ عملکردی- خدماتی، عامل دوم؛ تراکم و حضورپذیری فضا و عامل سوم؛ کالبدی- کاربری نام گذاری شدند. عامل اساسی در کاهش جرایم شهری در مناطق حاشیه‌نشین شهر مراغه مؤثر از انجام چرخش واریمکس استخراج شد. با توجه به محتوای گویه‌ها، سه عامل اساسی در کاهش جرایم شهری در مناطق حاشیه‌نشین شهر مراغه مؤثر

جدول ۱۲. نتایج آزمون تحلیل عاملی و بار عاملی به دست آمده هر گویه

بار عاملی	گویه
۰/۲۷۸	وجود فضاهای تفریحی و گذراندن اوقات فراغت
۰/۶۴۵	وجود کاربری‌های ناسازگار مانند تعمیرگاه‌ها و...
۰/۷۷۷	آدرس‌یابی راحت در محله (وضوحیت و خوانایی)
۰/۸۲۸	محوطه‌آرایی
۰/۶۵۹	ایجاد و گسترش حمل‌ونقل عمومی به مرکز شهر
۰/۹۳۴	ایجاد درمانگاه و داروخانه شبانه‌روزی
۰/۸۲۲	طراحی بدنه و نماسازی مناسب
۰/۷۳۶	بهبود وضعیت خیابان‌های محله از جمله آسفالت و اصلاح معابر
۰/۸۳۷	تراکم‌های ساختمانی
۰/۷۱۹	تراکم‌های جمعیتی
۰/۴۹۵	عبور ریل از محله
۰/۷۱۱	وجود زیرساخت‌ها و تجهیزات شهری
۰/۵۶۰	ایجاد فضای سبز از جمله پارک‌ها
۰/۵۴۴	ایجاد و تأسیس فرهنگسراها و...
۰/۳۱۳	اصلاح و افزایش روشنایی محله
۰/۷۹۵	ایجاد فضای آموزش و تحصیل در محله
۰/۶۴۶	وجود کوچه‌های باریک و تنگ
۰/۳۱۶	وجود کوچه‌های طولانی بیش از ۵۰ متر

بیشترین میانگین و ایجاد فضای آموزش و تحصیل در محله ایجاد و تأسیس فرهنگسراها و... کمترین میانگین را در بین گویه‌های کیفیت محیطی به دست آورده‌اند. نمودار ۲ اطلاعات دقیق‌تر را نشان می‌دهد. آمار توصیفی میانگین گویه‌های پرسشنامه

میانگین پاسخ‌های نمونه‌های مورد مطالعه به هر یک از گویه‌ها در جدول ۱۳ ارائه شده است. ملاحظه می‌شود که گویه‌های ایجاد کلینیک (درمانگاه) و داروخانه شبانه‌روزی و وجود کاربری‌های ناسازگار مانند تعمیرگاه‌ها و...

جدول ۱۳. میانگین گویه‌های کیفیت محیطی

میانگین	گویه
۱/۹	وجود فضاهای تفریحی و گذراندن اوقات فراغت
۱/۷۷	ایجاد فضای سبز از جمله پارک‌ها
۱/۵	ایجاد و تأسیس فرهنگسراها و...
۱/۳۳	اصلاح و افزایش روشنایی محله
۳/۰۴	بهبود وضعیت خیابان‌های محله از جمله آسفالت و اصلاح معابر
۲/۸۳	تراکم‌های ساختمانی

میانگین	گویه
۲/۴	تراکم‌های جمعیتی
۳/۷۷	وجود کاربری‌های ناسازگار مانند تعمیرگاه‌ها و ...
۱/۷۸	عبور ریل از محله
۳/۴۱	وجود زیرساخت‌ها و تجهیزات شهری
۳/۱۹	آدرس‌یابی راحت در محله (وضوحیت و خوانایی)
۱/۴۳	ایجاد فضای آموزش و تحصیل در محله
۱/۵۶	وجود کوچه‌های باریک و تنگ (کم‌عرض)
۳/۱۵	محوطه‌آرایی
۳/۲۲	ایجاد و گسترش حمل‌ونقل عمومی به مرکز شهر
۴	ایجاد درمانگاه و داروخانه شبانه‌روزی
۳/۵	طراحی بدنه و نماسازی مناسب
۱/۸	وجود کوچه‌های طولانی بیش از ۵۰ متر

با توجه به اطلاعات جدول ۱۴، گویه‌های «بهداشت و ایمنی محله شما» تأثیری در کاهش جرایم اجتماعی داشته است و «راه‌های دسترسی ورود به داخل شهر / محله خود را تا چه اندازه در کاهش انحرافات اجتماعی مؤثر می‌دانید»، بیشترین میانگین و گویه «توانمندسازی و ساماندهی این سکونتگاه‌ها، تأثیری در کاهش انحرافات اجتماعی داشته است»، کمترین میانگین را به دست آوردند.

جدول ۱۴. میانگین گویه‌های انحرافات اجتماعی

میانگین	گویه
۳/۶۳	بهداشت و ایمنی محله شما تأثیری در کاهش جرایم اجتماعی داشته است
۳/۷۱	راه‌های دسترسی ورود به داخل شهر / محله خود را تا چه اندازه در کاهش انحرافات اجتماعی مؤثر می‌دانید
۲/۸۷	سرزندگی محله خود را تا چه حد مؤثر در کاهش انحرافات اجتماعی می‌دانید
۳/۴۸	کیفیت طراحی در کاهش جرایم اجتماعی تأثیر گذار است
۲/۵۳	توانمندسازی و ساماندهی این سکونتگاه‌ها، تأثیری در کاهش انحرافات اجتماعی داشته است
۳/۴۸	کنترل و نظارت (فراهم بودن امکان انتخاب و مداخله شهروندان در امور مرتبط با مدیریت و استفاده از عرصه عمومی شهر)، تا چه اندازه باعث افزایش جرایم اجتماعی می‌شود

محیطی بر انحرافات اجتماعی ساکنان تأثیر نسبتاً برابری دارد و نمی‌توان جنسیت و یا سن و احتمالاً سایر عوامل را با وجود کیفیت محیط زندگی نامناسب در انحرافات اجتماعی ساکنان مناطق حاشیه‌نشین، دخیل دانست و لازم است برای بهبود کیفیت محیط مناطق حاشیه‌نشین و افزایش امکانات لازم و کاهش عوامل آسیب‌زا چاره‌اندیشی کرد.

#### نتایج کلی فرضیات

جدول ۱۵ نتایج کلی فرضیات تحقیق را نشان می‌دهد. در این تحقیق تأثیر کیفیت محیطی بر انحرافات اجتماعی در مناطق حاشیه‌نشین مورد تأیید قرار گرفت، اما بین سن و انحرافات اجتماعی در مناطق حاشیه‌نشین رابطه معنادار به دست نیامد و انحرافات اجتماعی در مناطق حاشیه‌نشین بر حسب جنسیت تفاوت معناداری به دست نیامد. بنابراین می‌توان نتیجه گرفت که کیفیت

جدول ۱۵. فرضیه‌های تحقیق

نتیجه	سطح معناداری	فرضیه
تأیید	۰/۰۰۰	کیفیت محیطی بر انحرافات اجتماعی در مناطق حاشیه‌نشین تأثیر دارد.
عدم تأیید	۰/۰۵۴	بین سن و انحرافات اجتماعی در مناطق حاشیه‌نشین رابطه وجود دارد.
عدم تأیید	۰/۵۴۴	انحرافات اجتماعی در مناطق حاشیه‌نشین بر حسب جنسیت تفاوت دارد.

### بحث و بررسی

حاشیه‌نشینی پدیده اجتماعی، اقتصادی و گاه سیاسی مخربی است که شکاف خدماتی- رفاهی و اقتصادی بین شهر و روستا است. امروزه شهرنشینی انحراف آمیز، بخش اصلی و هسته‌ای شهرها را از میان برده و زاغه‌ها، زورآبادها، حلبی‌آبادها و احداث مسکن غیربهداشتی و غیرقانونی را در محلات فقیرنشین موجب شده است که یکی از شاخصه‌های مهم آن، مقوله جرم‌خیزی و زمینه‌های بسیار زیاد انحرافات اجتماعی، در این محلات است. شهر مراغه به دلیل شهرنشینی شتابان و فقدان زیرساخت‌های اولیه برای جمعیت مهاجر وارد شده، در حاشیه‌های شهر سکونتگاه‌های غیرقانونی به وجود آمده که با مسائل اقتصادی، اجتماعی و کالبدی شدید روبه‌روست. این شهرنشینی شتابان بیش از اینکه حاصل رشد طبیعی جمعیت باشد، نتیجه مهاجرت‌های روستا-شهری بوده است، مهاجرتی که مشخصه غالب شهرهای جهان سوم است. نتیجه این جریان اقتصاد غیررسمی شهر، سکونتگاه‌های غیررسمی (حاشیه‌نشین) و خرده‌فرهنگ‌هایی در داخل شهر بوده که هریک به طریقی بر شهر اثرگذارند و این تأثیر در بیشتر موارد منفی است.

از نظر عملکردی و کالبدی در محلات حاشیه‌نشین شهر مراغه، چند مسئله اساسی به چشم می‌خورد که در ذیل به آن‌ها اشاره می‌شود:

عدم نورپردازی مناسب معبر، که باعث تنزل امنیت شبانه در این مناطق شده است.

فقدان هسته تجاری و خدماتی قوی در داخل بافت محلات حاشیه‌نشین و تردد شهروندان به مرکز شهر جهت استفاده از خدمات شهری

بی‌هویتی کالبدی و تاریخی و نبود تنوع و یکنواختی در بافت محلات حاشیه‌نشین

نداشتن سند مالکیت، نقشه و پروانه واحدهای ساختمانی

نبود رعایت ضوابط و آیین‌نامه‌های شهرسازی از قبیل ضوابط ارتفاع، مشرفیت

نبود کنترل و نظارت بر نحوه ساخت و کیفیت آن

بی‌نظمی فضایی و آسیب‌پذیری سازمان کالبدی

فقدان تأسیسات و تجهیزات شهری مناسب از قبیل سیستم فاضلاب و...

در محلات حاشیه‌نشین مراغه، عواملی مانند بیکاری، خشونت و ارتکاب انواع جرائم از جمله قتل، فقر و اعتیاد، میزان بالایی را نشان می‌دهند. در مورد بروز آسیب‌های اجتماعی نیز می‌توان گفت که سه عامل بحران طلاق و ازهم‌گسیختگی خانواده و مهاجرت روزافزون به نواحی حاشیه‌نشین، در بروز آسیب‌های اجتماعی ناشی از حاشیه‌نشینی مؤثرند. با توجه به اینکه از نظر فیزیکی و کالبدی مناطق حاشیه‌نشین، جزایری جدا و ایزوله از شهر نیستند، بنابراین باید این مناطق در ارتباط یکدیگر و در ارتباط با ساختار کل شهر در نظر گرفته شوند و از این مناطق جهت سامان‌دهی کل شهر استفاده و بهره‌برداری شود. بنابراین اجرای پروژه‌های بهسازی و تجربیات به‌دست‌آمده در کشورهای مختلف، موارد زیر را در این زمینه تأیید کرده است: ۱- ساماندهی محلات فقیرنشین شهر روشی مؤثر و مناسب است که بسیاری از نیازهای مردم فقیر شهری را در زمینه پناهگاه مناسب و محیط زندگی سالم و امن و پاکیزه برطرف می‌کند و مردم فقیر شهر از یک بهبودی نسبی در زمینه مسائل بهداشتی و امنیتی برخوردار می‌شوند. ۲- برنامه‌های ساماندهی محلات فقیر شهر مؤثرترین روش در حل مشکلات حاشیه‌نشین محسوب می‌شود. زمانی که به وسیله مقامات شهری در سطح جامعه اجرا شود و در این میان از حمایت مجموعه وسیعی از عناصر واسطه‌ای مانند سازمان‌های غیردولتی (NGOs) و سازمان‌های وابسته به سازمان ملل مانند یونیسف، هاییتات و بانک جهانی نیز برخوردار شود. تجربه‌های به‌دست‌آمده از کشورهای مختلف می‌دهد که اگر ساماندهی این محلات به موقع و مناسب صورت گیرد، مشکل خدمات اساسی شهر در هزینه‌های قابل قبول حل می‌شود. بر این اساس، مهم‌ترین عامل در اجرای موفق برنامه‌های ساماندهی این نوع از مناطق شهرها، تعهد و الزام همه افراد جامعه در این زمینه است.

### نتیجه‌گیری

برای آزمون تأثیر کیفیت محیطی بر انحرافات اجتماعی در مناطق حاشیه‌نشین از آزمون رگرسیون تک‌متغیره استفاده شد. با توجه به اطلاعات جدول ۶، سطح معناداری ۰/۰۰۰ و ضریب بتای ۰/۳۲ به دست آمد؛ به این معنا که با هر واحد افزایش در وضعیت نامناسب (نامناسب‌تر شدن) کیفیت محیطی، انحرافات اجتماعی ۰/۳۲ افزایش می‌یابد. نتایج آزمون رگرسیون تک‌متغیره بیانگر آن است که با هر واحد افزایش در وضعیت نامناسب‌تر شدن کیفیت محیطی، انحرافات اجتماعی ۳۲/۱ واحد (درصد) افزایش می‌یابد.

حاشیه‌نشینی یک بیماری است که نشان‌دهنده عدم سلامت ساختارهای اقتصادی و اجتماعی است. برای مقابله با آن بی‌شک باید بی‌درنگ با رشد آن مقابله کرد و سپس به اصلاح ساختارهای داخلی آن پرداخت. توانمندسازی و بهسازی بهترین راهکار در این مناطق به شمار می‌رود. البته توانمندسازی باید توسط سازمان‌های مردم‌نهاد غیردولتی در این مناطق پی‌گیری شوند، چون بی‌اعتمادی به سیستم دولتی را نمی‌توان یک‌شبه اصلاح کرد. در کنار آن باید به رفع علل حاشیه‌نشینی هم پرداخت. نگاه تمرکزگرای سیستم دولتی باعث شده طی سال‌های متمادی بیشتر امکانات مادی و اقتصادی کشوری به شهرهای بزرگ و مراکز استان‌ها (قطب‌های رشد) تخصیص یابد که تبعات آن مهاجرت گسترده روستاییان است، آنان به هر قیمتی خود را به شهر می‌رسانند تا رفاهی که به ناحق از آنان گرفته شده را به دست آورند، ولی در چنبره مشکلات شهری جذب در ساختار شهر را مشکل می‌یابند و به حاشیه شهر پناه می‌برند و خود و نسل بعد خود را به نفرین حاشیه‌نشینی مبتلا می‌کنند. نسل دوم و سوم این حاشیه‌نشینان نیز به دلیل وضعیت خاص آموزش عمومی، عدم دسترسی به آموزش، از جایگاه خود محروم شده و همیشه بافت شهری آنان را به عنوان یک عامل خارجی دانسته و سعی در دفع آن‌ها (نه جذب و حل) دارد. نگاه کارشناسان مسائل شهری به حاشیه‌نشینی بیشتر نگاهی ته‌جمی است و مدیریت شهری به آن‌ها به عنوان جزایری پر از مشکل که باید از جامعه شهری حذف شوند نگاه می‌کند. بدون توجه به اینکه بخشی از این حاشیه‌نشینان مهاجران شهری‌اند که در پی یک سرپناه دائمی در رقابت نابرابر قیمت مسکن رویه‌تزیاید شهری، شکست خورده و به حاشیه شهر پناه آورده‌اند. بنابراین می‌توان گفت که برای حل ریشه‌های بحران آسیب‌های اجتماعی، مؤلفه‌های کیفیت محیطی از جمله ایجاد فضای سبز و پارک‌ها، فرهنگسراها، بالا بردن سطح آموزش و پرورش ساکنان محلات حاشیه‌نشین، ایجاد شغل و درآمد، و در نهایت مدیریت بهتر در ساخت‌وسازهای این مناطق، نقش بسزایی دارد.

### پیشنهادها و راهکارها

#### کالبدی- عملکردی

توانمندسازی ساکنان بافت‌های حاشیه‌نشینی برای مقاوم‌سازی مسکن

بازآفرینی اجتماع‌محور برای تقویت اعتماد ساکنان به ارگان‌های مدیریتی- نهادی

ارتقای سرانه خدمات شهری در محلات حاشیه‌نشین از طریق تأمین سرانه‌های مسکونی، آموزشی، تجاری

ارتقای کیفیت زندگی به وسیله احداث زیرساخت‌های اساسی و تعریف اشتغال پایدار

تعریف پروژه‌های شاخص شهری در مناطق حاشیه‌نشین از جمله بیمارستان، استادیوم، فرهنگسراها

#### خدماتی

ارتقای تأسیسات زیرزمینی و خدمات‌رسانی از قبیل شبکه فاضلاب، تأسیسات گاز، برق، تلفن، آب با حمایت دولت و یا مشارکت مردم.

نورپردازی شبانه (عامل تاریکی در محله، خود می‌تواند تقویت‌کننده جرایم باشد).

ایجاد هسته‌های ثانویه شهری از طریق ایجاد گره‌های تجاری و بازارچه محلی

### اجتماعی-فرهنگی

– کمک به ارتقای روحیه مشارکت و همکاری از طریق جذب ساکنان در تشکل‌های محلی یا جماعتی (سی‌بی‌دی) و تشکل‌های غیر دولتی (NGO)  
– جلوگیری جدی از روند ساخت‌وسازهای غیرقانونی و بدون مجوز در مناطق حاشیه‌نشین

### مشارکت نویسندگان

تجزیه و تحلیل اطلاعات و تبیین مدل‌های تحلیل و تدوین مبانی نظری و تنظیم پرسشنامه‌ها توسط نفر اول و تکمیل پرسشنامه‌ها به عهده نفر دوم بوده است.

### تشکر و قدردانی

از کلیه ساکنان مناطق حاشیه‌نشین شهر مراغه که در تکمیل اطلاعات میدانی مقاله، مشارکت فعال داشتند، تقدیر و تشکر می‌شود. مقاله حامی مادی و معنوی نداشته است.

### تعارض منافع

هیچ‌گونه تعارض منافع توسط نویسندگان بیان نشده است.



## منابع ■

- [1] Abbas Zadegan, M., Creating a sense of citizenship according to social psychological needs in new cities, collection of essays on the identity of new cities, Tehran, 2004. [ In Persian].
- [2] Ahmadi Marand, N., Balilan Asl, L, an important study of vitality in the quality of urban spaces and its factors, International Conference on Man, Architecture, Civil Engineering and the City, Tabriz,2014; [ In Persian].
- [3] Azar, A., Azarmi M., Abdulzadeh Taraf, A., investigation of the role of environmental planning and design in the level of urban security in marginal areas of Tabriz city, Geography and Environmental Planning Journal,2018, No. 32, : 54-41. [ In Persian].
- [4] Azar, A., Mohammadi Birang, M., investigation and analysis of women's sense of security in public spaces with an emphasis on urban parks: the study of Tabriz, Journal of Urban Ecology Research,2018, 2, :27-40. doi: [10.30473/grup.2020.7076](https://doi.org/10.30473/grup.2020.7076). [ In Persian].
- [5] Başak, A. M.; Deniz, A. M. & Ertan, A. M., (2017). "The Romanization of poverty: Spatial stigmatization of Roma neighborhoods in Turkey". Romani Studies,2017, 27: 73 – 93.
- [6] Bashariyah, Tehmurt., Mozafari, M. S, The relationship between marginalization and crime in Kermanshah (case study: Dolatabad marginal area of Kermanshah in 2013, Journal of Criminal Law and Criminology Research, 2017, (6) 11; 161-19. [ In Persian].
- [7] Batisani, N. and Yarnal, B. (2008)., Urban expansion in Centre County, Pennsylvania: Spatial dynamics and Landscape transformations, Applied Geography, 2008, doi: [10.1016/j.apgeog.2008.08.007](https://doi.org/10.1016/j.apgeog.2008.08.007).
- [8] Clowrad, R., Ohlin, L., Criminal Behavior Systems, New York: Holt ,Rinehart and Winston Inc,1960.
- Cozens, P., "Sustainable urban development and crime prevention through nvironmental design for the British city. Towards an effective urban environmentalism for the 21st century." Cities, 2002,19(2): 129-137.
- [9] Fattah, K. N.,Walters, P., A Good Place for the Poor!?. Counter-narratives to Territorial Stigmatisation from Two Informal Settlements in Dhaka. Social Inclusion,2020, 8: 55-65. [10.17645/si.v8i1.2318](https://doi.org/10.17645/si.v8i1.2318).
- [10] Garnier, S., Predicting Dynamical Crime Distribution from Environmental and Social Influences, Frontiers in Applied Mathematics and Statistics,2018,4:1- 10, <https://doi.org/10.3389/fams.2018.00013>.
- [11] Hataminejad, H., Eshghi Chaharborj, A., Optimum location of physical development of Maragheh city with emphasis on urban sustainability, Journal of Geographical Survey of Space,2015, 6(19);15-31. [ In Persian].
- [12] Hezajaribi, J., Amin Saremi, N., Yusufundi, F., the effect of marginalization on the occurrence of social crimes in Kermanshah city in 2010, Journal of Police Management Research,2008, 4(1), 73-86. [In Persian].
- [13] Karam ollah, J., Yusufund, P., social capital and sense of security among peripheral and central areas (Khorrarnabad city), Research Journal of Order and Security, 2023, 2(14): 57-82 doi:[10.22034/OSRA.2021.95471](https://doi.org/10.22034/OSRA.2021.95471). [ In Persian].
- [14] Kargar, B., Urban security, Tehran, publications of the Geographical Organization of the Armed Forces, 2007. [ In Persian].
- [15] Kidd, S. A., Youth Homelessness and Social Stigma. J. Youth Adolescence,2007, 36: 291–299.
- [16] Milliken, J., urban safety and security: Lessons from the last two decades and emergent issues, Synthesis report of the conference reviewing the State of Safety in World Cities: Safer Cities +20, 2016, Geneva 6-8 July.
- [17] Mohammadi, M.,Akbari, H., Fouladiyan, M., Perception of text city residents of marginal residents; The coping strategies of residents of privileged areas of Mashhad city with marginalization, Contemporary Sociological Researches (Scientific-Research), 2023, 12(22): 205-238 ,doi:[10.22084/csr.2023.27271.2185](https://doi.org/10.22084/csr.2023.27271.2185) [ In Persian].
- [18] Najafi Kani, A.A., Hamidi, Kh., An analysis of bottlenecks and physical development strategies of informal settlements. Case example: Marginal and Peripheral Neighborhoods of Babylon, Space Geographic Survey Journal, 2023, 11(39): 217-238, doi: [10.30488/gps.2020.219392.3187](https://doi.org/10.30488/gps.2020.219392.3187). [ In Persian].
- [19] Nazarian, A., Tavallaei,S, Determining the direction of physical development of Andimeshk city using data and geographic information system. The Quarterly Journal of Geographical Satellite RS of the Land, third year, 2007, 1(9): 1-9. [ In Persian].
- [20] Ogas Mendez, A. F. & Isoda, Y., Examining the Effect of Squatter Settlements in the Evolution of Spatial Fragmentation in the Housing Market of the City of Buenos Aires by Using Geographical Weighted Regression".ISPRS International Journal of Geo-Information,2021, 10(6): 359. [10.3390/ijgi10060359](https://doi.org/10.3390/ijgi10060359).
- [21] Pakzad, J., Bozur, H., The Alphabet of Environmental Psychology for Designers, Tehran, Armanshahr Publications, 2014. [ In Persian].
- [22] Rabbani, R. Urban Sociology, Tehran, Samt Publications,2008. [ In Persian].
- [23] Report on the status of unsettled urban areas and the performance of provincial and city headquarters , Secretariat of the headquarters of sustainable regeneration of target areas and localities of East Azerbaijan province, General Directorate of Roads and Urban Development of East Azerbaijan province. 2014. [ In Persian].
- [24] Salcedo, Rodrigo. (2023). The Last Slum: Moving from Illegal Settlements to Subsidized Home Ownership in Chile, Urban Affairs Review, 2023, 46(1) 1, [10.1177/1078087410368487](https://doi.org/10.1177/1078087410368487).
- [25] Sarokhani, B., Hashemnejad., Investigating the relationship between social capital (its components) and the feeling of social security among the youth of Sari. Sociology of Youth Studies,2012: 2-81. [ In Persian].
- [26] The results of the general population and housing census, Iran Statistical Center,2015.
- [27] Tosin, B., Squatter settlements' impact on perception of security in mass housing schemes in developing African cities : The case of Abuja, Nigeria, journal of Urban Regeneration & Renewal, 2022, 16 (2): 50-65.
- [28] Wacquant, L., Territorial Stigmatization in the Age of Advanced Marginality". Thesis Eleven,2007, 91(1): 66–77.
- [29] Yirmibesoglu, F., Ergun ,N.,.Property and Personal Crime in Istanbul, European Planning Studies,2007, 15(3): 339-355.



پرویشگاه علوم انسانی ومطالعات فرہنگی  
پرتال جامع علوم انسانی