

بررسی و مطالعه سنگ مزارهای موزه سنگ هگمتانه در دوران اسلامی

حبیب شهبازی شیران^{۱*}، مژگان رستمی^۲، زهرا چراغی^۳، اردشیر جوانمرد زاده^۴

۱-دانشیار، دانشگاه محقق اردبیلی، دانشکده علوم اجتماعی، گروه باستان شناسی، اردبیل، ایران

shahbazi@uma.ac.ir

۲-پژوهشگر پسادکتری دانشگاه محقق اردبیلی، دانشکده علوم اجتماعی، گروه باستان شناسی، اردبیل، ایران.

۳-دانشجوی دکتری دانشگاه محقق اردبیلی، دانشکده علوم اجتماعی، گروه باستان شناسی، اردبیل، ایران.

۴-دانشیار دانشگاه محقق اردبیلی، دانشکده علوم اجتماعی، گروه باستان شناسی، اردبیل، ایران

تاریخ پذیرش: ۱۴۰۳/۰۳/۲۹

تاریخ دریافت: ۱۴۰۳/۰۳/۰۷

چکیده

سنگ مزارها تجلی‌گاه ارزش‌های هنر اسلامی به شمار می‌آیند، به صورتی که بیان‌گر خصایص، نقوش، فرم، علائق، تفکرات و اعتقادات ارزش‌های ایرانی-اسلامی هستند. در ساخت سنگ مزارها و نشانه‌های در برگرفته از آنها، در جوامع مختلف دیدگاه‌های متفاوتی نیز وجود دارد. هدف از پژوهش حاضر، تحلیل و تطبیق سنگ مزارهای موزه هگمتانه همدان در دوران اسلامی با سایر مناطق همجوار بوده؛ از این رو پژوهش حاضر با روش توصیفی-تحلیلی با نگرش گونه‌شناسی صورت گرفته و همچنین دسترسی به داده‌ها حاکی از دو مرحله، برداشت میدانی و مطالعات کتابخانه‌ای می‌باشد. نوشتار حاضر سعی بر آن دارد که به واکاوی سوالات ذیل بپردازد: ۱- سنگ مزارهای موزه سنگ هگمتانه همدان از نظر گونه‌شناسی ساختاری به چند دسته تقسیم می‌شوند؟ ۲- بررسی تطبیقی نقوش غالب و دسته‌بندی آنها نسبت به سایر مناطق چگونه بوده است؟ نتایج نشان می‌دهند که سنگ مزارها از لحاظ ساختاری به ۸ دسته: قبه‌ای یا پستانی، صندوقچه‌ای، مصطبه‌ای صندوقچه‌ای، گهواره‌ای، محرابی، سنگ مزار قوچ شکل، ایستاده و تخت تقسیم‌بندی می‌شوند. سنگ مزارهای مورد مطالعه دربرگیرنده نقشمایه‌های تزئینی از جمله: گیاهی، هندسی، حیوانی و انسانی، و در عین دارا بودن معنای نمادین خاص، متأثر از فرهنگ مکانی، زمانی و منطقه‌ای هستند. از نظر ریشه شناختی میان برخی از اشکال و نقشمایه‌ها، ارتباط نزدیکی بین هنر اسلامی و هنر دوران هخامنشیان و ساسانیان وجود دارد. نقوش اکثر سنگ مزارهای قابل مقایسه با مناطق غرب و شمال غرب کشور از جمله استان‌های لرستان، کرمانشاه، ایلام، قزوین آذربایجان غربی و شرقی می‌باشد.

کلیدواژگان: همدان، دوران اسلامی، گونه‌شناسی - نقشمایه، ایکونولوژی، مناطق همجوار.

به طور کلی می‌توان دو دوره تاریخی مهمی را برای استان همدان در نظر گرفت؛ که شامل دوران باستان و دوران پس از اسلام می‌باشد. که در هرکدام از این دوران، حکومت‌هایی وجود داشته‌اند که خصیصه‌های اجتماعی، تاریخی، فرهنگی، سیاسی و مذهبی منحصر به فردی داشته‌اند. حضور اسلام در تاریخ ایران تأثیر زیادی بر فرهنگ و ساختارهای اجتماعی و تحولات هنری آن دوران داشته است. همچنین فرهنگ ایرانی برگرفته از مکتب اسلام در آداب و سنن ایرانیان به روشنی نمایان است (مهرجوسرشت، ۱۳۹۶: ۲). در این راستا یکی از قدیمی‌ترین آثار تاریخی که در طول تاریخ بشری در سراسر جهان شناخته شده سنگ قبرها می‌باشند، که تمامی فرهنگ‌ها در طی دوران تمدن خود به گونه‌ای از وجود آن‌ها بهره‌مند شده‌اند (رضایی، ۱۳۹۰: ۹۰). سنگ‌مزارهای قرار گرفته بر روی قبرها علاوه بر زنده‌نگه داشتن یاد و خاطره فرد متوفی، بیانگر تاریخ گویایی از فرهنگ و سنت‌های مردمان گذشته است. نقوش حک شده بر روی این سنگ‌قبرها، نشان از فرهنگ پر بار ادوار گوناگون تاریخ سرزمین ایران دارد. از این‌روی سنگ‌مزارها را می‌توان اولین آثار مکتوب جهان به شمار آورد (چارئی، ۱۳۸۷: ۱۳۴). آثار برجای مانده در این سنگ‌قبرها، بازگو کننده سخنان خاموش، گنجینه هنر گذشتگان می‌باشد؛ نقوش گیاهی، انسانی، حیوانی، فرم و اشکال، نقوش هندسی و ...، باورها و اعتقادات جامعه و قومی را در احجام ناب و در کتابت سنگ‌مزارها معرفی می‌کنند که از این جهت دارای اهمیت ویژه‌ای هستند (معروفی‌اقدم، ۱۳۹۹: ۶۴). بخشی از اموال موزه هگمتانه، متعلق به سنگ‌مزارها است که تقریباً ساده و از زیبایی ظاهری خاصی برخوردارند؛ که به گونه‌ای می‌توانند زینت‌بخش موزه‌ها باشند. بررسی و پژوهش بر روی این گونه اموال از دیدگاه مردم‌شناسی حائز اهمیت است، آثاری که متشکل از تصاویری که روایتگر نمادها، شخصیت و جایگاه اجتماعی شخص متوفی در زمان حیات، که توسط بازماندگان بر روی سنگ‌مزار وی حک و نصب گردیده است. در گذشته تعدادی از این سنگ‌قبرها به دلایل متعدد انسانی و طبیعی دچار آسیب شده‌اند و از بین رفته‌اند، امروزه تعداد اندکی از این سنگ‌قبرها در برخی گورستان‌های شهر همدان جمع‌آوری و برای حفاظت از آن‌ها به موزه هگمتانه منتقل شده‌اند. پژوهش حاضر ضرورت مستندنگاری و مطالعه آن‌ها را ایجاب می‌کند. بدیهی است که تاکنون پژوهش مستقلی در مود سنگ‌مزارهای موزه هگمتانه صورت نگرفته است. از جمله اهداف این پژوهش می‌توان به، گونه‌شناسی سنگ‌قبرها از لحاظ شکل ظاهری، جایگاه، تزئین و نقوش پرداخت. در این نوشتار سعی بر آن است که به پاسخگویی پرسش‌های ذیل بپردازد: ۱- سنگ‌مزارهای موزه هگمتانه همدان از نظر گونه‌شناسی ساختاری به چند دسته تقسیم می‌شوند؟ ۲- بررسی تطبیقی نقوش غالب و دسته‌بندی آن‌ها نسبت به سایر مناطق چگونه بوده است؟ در پژوهش حاضر نگارندگان، سنگ‌قبرهایی را مورد بررسی و مطالعه قرار داده‌اند که از وضعیت سلامت بهتری برخوردارند و حامل اطلاعات کافی و مفیدی برای پژوهشگران آتی می‌باشند.

روش پژوهش

پژوهش پیش رو با روش توصیفی-تحلیلی با نگرش گونه‌شناسی صورت گرفته است. دسترسی به داده‌ها حاکی از دو مرحله، برداشت میدانی و مطالعات کتابخانه‌ای می‌باشد. در گونه‌شناسی سنگ‌مزارها جنبه‌های ساختاری و تزئین-نقوش مورد تأکید قرار گرفته است، به صورتی که به ترتیب ساختار شکلی، شیوه طرحی سطوح، نوع نقشمایه‌ها را

نیز به دنبال داشته است. در این نوشتار تعداد بیش از ۲۰۰ سنگ مزار که در موزه هگمتانه نگهداری می‌شوند، پس از شناسایی ادوار مختلف، مورد طبقه‌بندی و گونه‌شناسی قرار گرفته‌اند. همچنین سنگ مزارهایی مورد مطالعه واقع شده‌اند، که دارای نقوش (هندسی، گیاهی و بعضاً نوشتاری) هستند. در مرحله نخست سنگ‌قبرها مورد بازدید، مستندنگاری و همچنین به منظور فهم بیشتر خواننده، با استفاده از نرم‌افزار «کورل دراو» نقوش مورد نظر مورد طراحی قرار گرفته‌اند و در آخر نیز، اطلاعات جمع‌آوری شده به منظور نتیجه‌گیری مشخص، مورد تجزیه و تحلیل واقع شده است.

پیشینه پژوهش

با توجه به مطالعات صورت گرفته در مورد سنگ مزارها مقالات، کتب و پایان‌نامه‌هایی به نگارش در آمده، اما در مورد موضوع حاضر، تاکنون پژوهش مستقلی صورت نگرفته و در هرکدام تنها به چکیده‌ایی از آن اشاره شده که در ذیل به مهم‌ترین آن پرداخته می‌شود:

حاجی‌زاده باستانی و چراغی (۱۴۰۲) در مقاله‌ای تحت عنوان «تحلیلی بر نقوش سنگ قبرهای شهرستان اشتر در دوران اسلامی» به نقش قدیمی‌ترین سنگ‌قبرهای التشر که نشان از آداب و رسوم این منطقه است پرداخته‌اند. نتایج این پژوهش حاکی از این است که، سنگ‌قبرهای قدیمی شهرستان اشتر دارای، نقوش تزئینی گوناگونی همچون: هندسی، شکار، حیوانی، انسانی و گیاهی می‌باشند و همچنین دارای مضامینی همچون: شکار و چابک بودن، شایستگی زنانه و شیرزنی، تدین و مذهبی بودن، شادابی و آراستگی، اعتقاد به زایش و جهان هستی و مهمانوازی و مهمانداری هستند، جهانمرد و محمدزاده (۱۴۰۲) در پژوهش خود با عنوان «مطالعه تطبیقی مشاغل سنگ مزارات آرامستان تخت فولاد با آرامنه جلفای اصفهان» به اعتقادات مشترک تمامی ادیان پرداخته‌اند. نتایج پژوهش حاکی از این است که، مشاغل در مزارات آرامستان جلفا، به صورت عمده دارای نقوش زنان و مردان در حال انجام کار و به صورت شمایل‌گرایی است، اما در تخت فولاد با رویکرد شمایل‌گری تنها ابزار و ادوات مشاغل بدون نقش انسانی به تصویر کشیده شده که این نوع تصاویر ریشه در تفاوت بنیادی در هنر اسلامی و مسیحیت دارد، طاهرآبادی و جاهد (۱۴۰۱) در پژوهش خود به «معرفی و نمادشناسی نقوش سنگ مزارهای دوران اسلامی قبرستان فش در شهرستان کنگاور» پرداخته‌اند. نتایج حاکی از پژوهش بیانگر این است که، مردمان روستای فش بازتابی از عقاید و باورهای خودشان را بر روی سنگ قبرهای درگذشتگان خود به تصویر کشیده‌اند، صادقی و همکاران (۱۴۰۰) در مقاله خود به «بررسی و مطالعه سنگ قبرهای ارمنی سنگ سفید الیگودرز»، پرداخته‌اند. یافته‌های پژوهش حاکی از این است که، سنگ‌قبرهای الیگودرز جزئی از اجزای تشکیل‌دهنده فرهنگ و عقاید مردم و اجتماع مردمان ارمنی‌نشین سنگ سفید می‌باشد، کاظم‌پور و همکاران (۱۳۹۹) در پژوهش خود به بررسی «تحلیل نمادشناسی نقوش سنگ مزارات اسلامی موزه شهر اهر» پرداخته‌اند. یافته‌ها مشخص می‌کند که اکثریت نقوش موجود بر روی سنگ مزارهای موزه اهر، متعلق به دوره صفویه بوده که با نقوش مختلفی از نقشه‌های کتیبه‌ای، هندسی، محرابی، صحنه‌های روایی و ابزارآلات جنگی تزئین شده‌اند، که حاکی از اعتقادات این دوران است، معروفی‌اقدم و حاجی‌زاده (۱۳۹۹) در پژوهشی به تحلیل، تاریخگذاری و معناشناسی سنگ قبور نوع گهواره‌ای بوکان که مهم‌ترین سنگ قبور

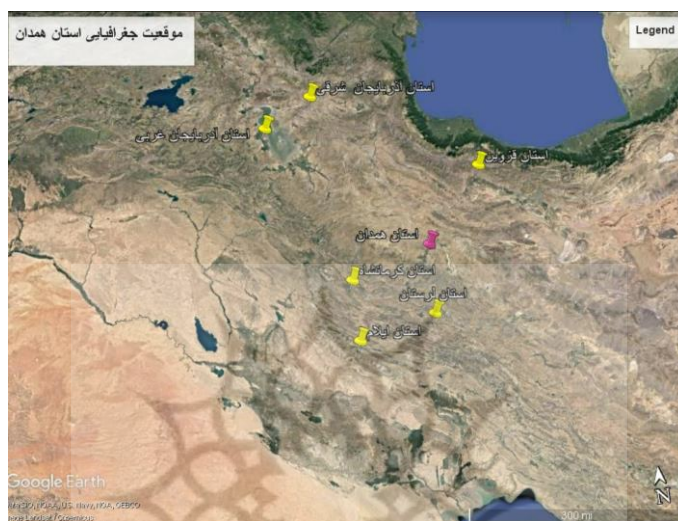
این دوره می‌باشد، پرداختند. نتایج پژوهش حاکی از این است که، این سنگ مزارها از لحاظ ویژگی‌های ساختاری، حجم‌شناسی و همچنین نقوش تزئینی، قابل مقایسه با سنگ مزارها و سایر بناهای دوره ایلخانی در سایر نواحی به خصوص منطقه آذربایجان هستند، مهرجوسرشت (۱۳۹۶) در پایان نامه کارشناسی ارشد با عنوان «آثار گرافیکی با به کارگیری و بازسازی نقوش و کتیبه‌های الواح سنگی موزه هگمتانه همدان» به اصلی‌ترین تفکرات از سان که همان جهان پس از مرگ است پرداخته است. نتایج پژوهش حاکی از این است که، سنگ قبرها به دلیل ارتباط خاصی که با انسان داشته، بستر باارزشی برای به تصویر کشیدن افکار و عقاید بوده‌اند. نمونه‌ای از کتب منتشر شده راجع سنگ مزارها: بیگ باباپور (۱۳۸۸) «مزارات سنگ نوشته‌ها و اسناد مراغه»، تناولی (۱۳۸۸) «سنگ قبر»، رویایی (۱۳۸۷)، قوچانی (۱۳۸۶) سنگ قبرهای دوره اسلامی همدان- ملایر، «هفتاد سنگ قبر»، فرزین (۱۳۸۴) «گورنگاره‌های لرستان (پژوهشی مردم‌شناختی در نقش و مضمون سنگ گورهای لرستان)»، فقیه‌میرزایی و همکاران (۱۳۸۴) «تخت فولاد یادمان تاریخی اصفهان»، مورتسنس^۱ (۱۹۹۳) در کتاب خود ضمن معرفی فرهنگ‌های بومی به معرفی سنگ مزارها نیز پرداخته است.

شناخت و بررسی سنگ مزارها

از جمله بنیادی‌ترین تفکرات بشر از آغاز هستی تا به امروز مباحث مرتبط با مرگ و دنیای پس از مرگ بوده و در این راستا، سنگ مزارهای از گذشته برای مردمان از جایگاه خاصی برخوردار بوده است. سنگ مزارها به دلیل ارتباط و جایگاه خاص آن با مذاهب و همچنین شرایط اجتماعی- فرهنگی یک جامعه، به سهولت می‌تواند بخش فراوانی از باورها، ارزش‌ها و ویژگی‌های محیطی خود و سایر جنبه‌های دیگر را مورد نمایش قرار دهد. عقاید و باورها دو عامل مؤثر در شکل‌گیری نقوش سنگ قبرهای به شمار می‌آیند. در هنری که با مذاهب در ارتباط است، به نظر می‌رسد علاوه بر جنبه تزئینی، پیام‌آور معنای نمادین نیز باشد (مهرجوسرشت، ۱۳۹۶: ۲۴). سنگ‌گورها در گذشته دارای معماری درونی بوده و امروزه دارای معماری بیرونی‌اند. در تزئینات سنگ مزارهای دوره اسلامی این نگاره‌ها چنان در تارو بود مردمان در طول تاریخ رسوخ پیدا کرده است که از آن می‌توان به عنوان دریچه‌ایی به سوی فرهنگ عامه و باورها و اعتقادات بومی- مذهبی هر منطقه پی‌برد (شریفی‌نیا و شاکرمی، ۱۳۹۶: ۲۵۳). نمونه بارز و عینی میل به بقا و جاودانگی، ساخت بقعه و آرامگاه و نصب سنگ مزارها بر گورهای اموات است زیرا تا هنگامی که گور و سنگ گور محفوظ باشد، شخص متوفی نیز در خاطر بازماندگان جاودانه باقی می‌ماند (جباری کلخوران و خبیری، ۱۳۸۹: ۶۰). بر مبنای مطالعات صورت گرفته، هرکدام از این سنگ مزارها متناسب با شرایط فرهنگی، اجتماعی و دینی مزین به نقوش تزئینی هستند. از جمله آن‌ها نقوشی با مضامین دینی (کتیبه‌نگاری آیات قرآنی و احادیث الهی) و نقوش غیردینی که بیانگر تفکرات شخص متوفی، شغل، فرهنگ و طبقه اجتماعی وی بوده که در قالب نقوش سمبلیکی همچون، نقوش هندسی، خوشنویسی، حیوانی و انسانی به تصویر کشیده‌اند. در واقع این دسته از آثار، به کدهای رمزگونه‌ایی تبدیل شده‌اند که با بررسی و تحلیل این نوع سنگ قبرها باید از رموزهای نهفته در ظواهر عینی آن‌ها پرده برداشت (خسرونژاد، ۱۳۷۷: ۲۶). سنگ مزارهای موزه هگمتانه گویای اطلاعات ارزشمندی از پیرامون مسائل

¹ Mortensen

جامعه‌شناسی، انسان‌شناسی، عقاید و باورها منطقه است. که از لحاظ شکل ظاهری، جنس و تزئینات ادوار مختلف سلجوقیان، تیموریان، صفویه، زندیه، قاجاریه و اوایل پهلوی را به تصویر می‌کشد. همچنین با توجه به اهمیت مرگ و جهان‌بینی اسلامی، نمادهای روی مزارها امری متداول در ادوار اسلامی است که در این بین فرم سنگ قبرهای شاخص همدان را می‌توان در اکثر نقاط ایران از جمله: لرستان، ایلام، کرمانشاه، قزوین و آذربایجان مورد مطالعه و تطبیق قرار داد (تصویر ۱). سنگ قبرهای موزه هگمتانه را می‌توان به صورت کلی از لحاظ شکل و پیکره، جنس، نوشتار و آرایش خطوط، نقوش اشکال و مفاهیم نهفته در تصاویر و نوع حجاری و پرداخت سنگ، تحلیل و بررسی نمود.



تصویر ۱- موقعیت جغرافیایی استان همدان با سایر مناطق همجوار (نگارندگان، ۱۴۰۲).

گونه‌شناسی سنگ مزارها

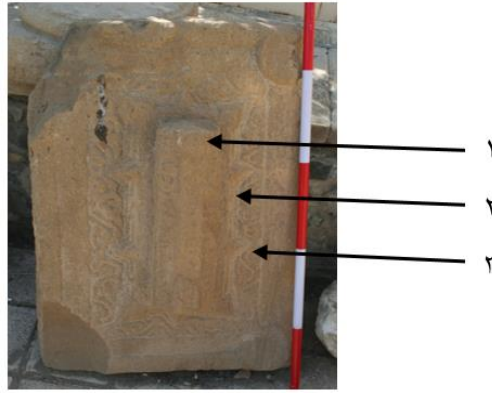
سنگ مزارها به دست آمده از موزه هگمتانه همدان، در زمره زیباترین نمونه سنگ قبرهای دوران اسلامی است که هنر، ذوق و سلیقه سازندگان در آن نمایان است. سنگ مزارهای موزه سنگ هگمتانه از نظر شکل ظاهری به چندین دسته از جمله: قبه‌ای یا پستانی، سنگ مزار مصطبه‌ای صندوقچه‌ای، مصطبه‌ای گهواره‌ای، مصطبه‌ای محرابی، سنگ مزار قوچ شکل، تخت و برافراشته یا میل، تقسیم شده‌اند. از نظر تزئینات به: نقوش هندسی (چند ضلعی، لانه‌زنبوری، مثلث، محرابی، دایره‌ای، چلیپایی، لوزی و دالبری)، نقوش گیاهی (گل چندپر، شاه عباسی، اسلیمی، پیچک و تجریدی)، نقوش ترکیبی هندسی - گیاهی، از نظر نقوش کتیبه‌ای تزئینی (کوفی برگدار و ...) و نقوشی که به صورت واقع‌گرا و انتزاعی تقسیم شده است. در ساخت و پرداخت این سنگ قبرها از سه روش حکاکی به صورت حکاکی گود، برجسته و ترکیبی (گود و برجسته) استفاده شده است، که نشان از تزئین و شیوه ساخت این نوع سنگ قبرها در یک کارگاه و در حوزه مشخص است. در حقیقت می‌توان گفت که هر کدام از این فرم‌ها، نقوش و کتیبه‌های قرار گرفته بر روی سنگ مزارها علاوه بر دارا بودن جنبه‌های هنری و تزئینی، تفکرات و اندیشه‌های دینی و فرهنگی را با خود به ارمغان می‌آورد.

سنگ مزار از لحاظ ساختار و نقوش

به صورت کلی، سنگ‌مزارهایی که مورد بررسی واقع شده‌اند، از دو قسمت بدنه و برجستگی فرقانی تشکیل شده‌اند. قسمت پایه، بخش اصلی مزار را شامل می‌شود که در این قسمت بیشترین فضا برای تزئینات را در اختیار هنرمندان قرار داده است. قسمت برجسته، به صورت متصل و متداول به بدنه الحاق شده است (موسوی کوهپر و همکاران، ۱۳۹۴: ۱۳۷). سنگ‌مزارهای به دست آمده عمدتاً از دو فضای مستطیلی و مثلثی در بالای آن‌ها تشکیل شده است، فضای مستطیلی دربرگیرنده مضامینی از جمله نام متوفی، تاریخ فوت، دعا و ادعیه که اغلب طلب آمرزش و آرزوی سعادت در جهان باقی را برای متوفی دارد، همچنین اشکال تزئینی در بخش مثلثی شکل قابل مشاهده است. سنگ‌مزارهای موزه هگمتانه، دارای تنوع بی‌شماری از طرح، شکل و نقش هستند به در دو دسته ساده و پیچیده قابل تقسیم‌اند، سنگ‌مزارهای مصطبه‌ای صندوقچه‌ای، مصطبه‌ای محرابی و مصطبه‌ای گهواره‌ای در دسته پیچیده و سنگ‌مزارهای چهار قبه‌ای، سنگ‌مزار قوچ شکل، ایستاده و تخت در دسته ساده جای گرفته‌اند.

سیر تحولات سنگ‌قبرها، بیش از شکل ظاهری آن تزئینات آن نمایان است، به صورتی که سنگ‌قبرهای اولیه دارای تزئینات ساده و به صورت هندسی می‌باشند. اما در طول دوران، نقوش هندسی جایگزین نقوش گیاهی و سپس نقوش مقرنس و محراب‌ها شدند، نقوشی که در مساجد و آرامگاه‌های دوران سلجوقی اوج هنرنمایی خود را به نمایش گذاشتند.

قبه‌ای یا پستانی: همانطور که در خصوص محدوده متصرفات تحت قلمرو برسقیان اطلاعات موسخی در دست نیست، می‌توان گفت قلمرو برسقی نواحی بین خوزستان و همدان را شامل می‌شود و با توجه به میزان روابطشان با سلاطین سلجوقی حدود قلمرو آن‌ها متغیر و به میزان آن‌ها افزوده یا کاسته می‌شود (ابن اثیر، ۱۳۹۹: ۵۵۷). از این روی یکی از قدیمی‌ترین سنگ‌گورهایی که از دوره سلجوقیان برجای مانده متعلق به خاندان برسقیان است. با توجه به حوزه سکونت برسقیان در منطقه غرب ایران بیشترین تعداد و تنوع این سنگ‌گورها از استان لرستان به دست آمده است (فرزین، ۱۳۸۴: ۹۳). این نمونه سنگ‌گورها به دلیل داشتن چهار گوی برآمده در چهار گوشه آن‌ها مدور برجسته است، که آن را سنگ پستانی نیز می‌گویند و همچنین علاوه بر داشتن چهار برآمدگی در گوشه‌ها دارای سطوحی برآمده و مستطیلی شکل و فلش مانند هستند، این سنگ‌مزارها از چندین بخش تشکیل شده بر روی قسمت بالایی آن‌ها نام متوفی به خط کوفی حجاری شده است (۱) بخش حاشیه مستطیل آن‌ها آیات قرآنی حک شده (۲) و روی سطح صاف سنگ نیز نقوش گیاهی (۳) حک شده است (تصاویر ۲ و ۳).



تصویر ۲- سنگ مزار قبه‌ای خاندان برسقی با حاشیه مستطیل همدان (نگارنده گان، ۱۳۹۹). تصویر ۳- سنگ مزار قبه‌ای خاندان برسقی با حاشیه مستطیل لرستان (نگارندگان، ۱۴۰۲).

یک سنگ مزار به شکل فلش در موزه سنگ هگمتانه، به دست آمده که مربوط به خاندان برسقیان است، این سنگ مزار فاقد نوشتار و تنها با نقوش گیاهی در سه سطر تزئین شده است (تصویر ۴). نمونه مشابه این سنگ مزار در شهرستان الشتر «روستای جوانمرد» به دست آمده است همچنین شامل سه بخش طراحی شده که در قسمت بالا مشخصات متوفی و در دو سطر بعدی تزئینات گیاهی و هندسی حک شده است (تصویر ۵)، تفاوتی که بین این دو سنگ مزار وجود دارد، برجستگی‌های قبه مانند در چهار طرف سنگ مزار و نوشتن نام متوفی با خط کوفی است.



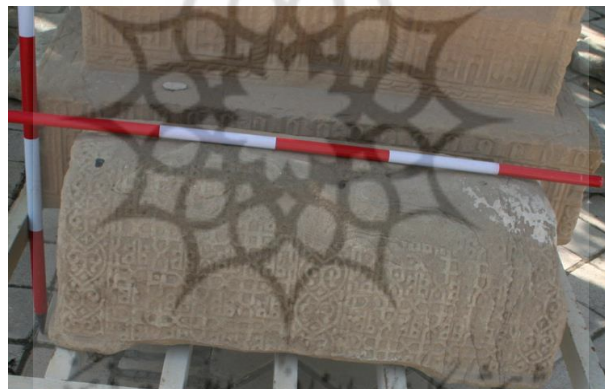
تصویر ۴ - سنگ مزار به شکل فلش همدان (نگارنده گان، ۱۳۹۹) تصویر ۵- سنگ مزار با برجستگی قبه مانند به شکل فلش لرستان (نگارنده گان، ۱۴۰۲).

صندوقچه‌ای: این گونه به شکل مکعب- مستطیل بوده و به علاوه سطوح رویی، چهار ضلع دیگر آن نیز تراشیده شده است. نقوش، کتیبه‌ها و آرایه‌های تزئینی بر چندین سطح سنگ به کار رفته است (دانش یزدی، ۱۳۸۷: ۳۴). بعضی از این سنگ‌ها، توخالی و برخی دیگر توپر و یکدست هستند، نمونه‌های توخالی در نواحی جنوب استان فارس (افقهی، ۱۳۸۷: ۹۵) و نمونه‌های توپر را در نواحی آذربایجان می‌توان مشاهده کرد (پروین، ۱۳۹۵: ۴۵). سنگ مزارهای صندوقچه‌ای موزه سنگ هگمتانه در ساختار: مکعبی و مستطیل- نیم دایره قرار گرفته‌اند. در ساختار مکعبی، نقوش به صورت تزئینات گیاهی به شکل گل لوتوس و محرابی، در کادرهای دایره‌ای و مستطیلی شکل در تمام سطوح تکرار شده است و در قسمت بالای سنگ هم عبارت «لااله الاالله محمد رسول الله» (تصویر ۶). در ساختار مستطیلی با

سقف نیم‌دایره‌ای تزئینات به صورت کتیبه‌ای و نقوش اسلیمی و ختایی تمام سطح سنگ مزار را در بر گرفته است (تصویر ۷).



تصویر ۶- سنگ مزار صندوقچه‌ای مکعبی همدان (نگارندگان، ۱۳۹۹).



تصویر ۷- سنگ مزار صندوقچه‌ای مستطیل - دایره‌ای (نگارندگان، ۱۳۹۹).

مصطبه‌ای صندوقچه‌ای: سنگ مزار مصطبه‌ای در ابتدا ساده و بدون نقش و در طی دوران تحولاتی در شکل ظاهری آن‌ها پدیدار می‌شود، این سنگ مزارها به شکل دو طبقه ساخته شده که طبقه دوم کوچک‌تر و با سقفی در اشکال مختلف نیم‌دایره‌ای، مکعبی، مستطیلی (تصویر ۸) با تزئینات هندسی، گیاهی و کتیبه‌ای تراشیده شده‌اند.



تصویر ۸ - نمونه سنگ مزارهای مصطبه‌ای نیم دایره‌ای - سنگ مزار مصطبه‌ای مکعبی - سنگ مزار مصطبه‌ای مستطیلی (نگارندگان، ۱۳۹۹).

سنگ مزار گهواره‌ای: این گونه سنگ قبرها از دو قسمت بدنه و برجستگی فوقانی تشکیل شده است. قسمت پایه، بخش اصلی سنگ مزار را در برمی‌گیرد که بیشترین تزئینات روی آن ایجاد می‌شود. بخش برجسته، به صورت پیوسته و متصل به بدنه تراشیده شده است (افخمی و ستارنژاد، ۱۴۰۰: ۵۵۸). این نوع سنگ مزارها رایج‌ترین سنگ مزارها در گورستان‌های دوران اسلامی ایران و مناطق همجوار هستند. این پراکندگی در استان‌های همدان، لرستان، کردستان، آذربایجان شرقی و غربی، اردبیل و گلستان و ... قابل مشاهده است. پراکندگی تزئینات موجود بر روی این دسته از سنگ مزارها تداعی‌گر آن است که این گونه سنگ‌ها تنها متعلق به یک حوزه جغرافیایی، سیاسی و یا مذاهب خاصی نیستند (معروفی اقدم و همکاران، ۱۳۹۹: ۱۲۴). در واقع می‌توان گفت منظور از گونه گهواره‌ای، سنگ قبرهایی است که دو زائده سکو مانند در دو طرف آن واقع شده که یادآور شکل گهواره بوده‌اند (دانش‌یزدی، ۱۳۸۷: ۳۵). به صورتی که در دو طرف این زائده‌ها تصویر محراب حک و در قسمت فوقانی دو طرف مثالی شکل نام متوفی و ائمه حک شده است. همچنین این دسته مزارها دربرگیرنده، دو قسمت بدنه زیرین و برجستگی فوقانی هستند. تعدادی از این سنگ مزارها به صورت تزئینات ساده و محدود به یک دسته گل در قسمت تحتانی سنگ قبر، دسته دوم دارای کتیبه و دسته سوم با نقوش گیاهی و هندسی تزئین شده‌اند (تصویر ۹).



تصویر ۹ - گونه‌های مختلف سنگ مزارهای گهواره‌ای موزه هگمتانه همدان (نگارندگان، ۱۳۹۹).

سنگ مزار محرابی: محراب از سده‌های اولیه اسلام، همانند گوهر درخشانی بر صدر مساجد به تصویر درآمده است و همچنین با محوریت خود، نحوه قرارگیری سایر عناصر مساجد را عهده‌دار شده است. به صورتی که دکتر شریعتی، محراب را مانند کعبه و تنها جهت ثابت معرفی می‌نماید (شریعتی، ۱۳۸۱: ۱۰۱). به یقین می‌توان گفت، استفاده از طرح محراب در سنگ مزارات معنی مشترکی با محراب مساجد داشته است و بر همین مبنا، شکل محراب مانند سنگ مزارها ادوار اسلامی را می‌توان همانند دریچه‌ای به آخرت و راه گذر از دنیای زودگذر و رسیدن مؤمنان به بهشت باشد (معروفی‌اقدم، ۱۳۹۹: ۲۷۶). در موزه هگمتانه سنگ قبرهای محرابی شکل قابل مشاهده هستند که این نوع سنگ مزارها در دسته پیچیده‌ترین و زیباترین طرح‌ها جای گرفته‌اند. این نوع طرح به طور قرینه در دو طرف عرضی شبیه به محراب ساخته شده و کمی بالاتر از سطح اصلی سقف قرار می‌گیرند. از دوره سلجوقیان به بعد شکل محراب بر روی سنگ مزارها مصطبه‌ای صندوقچه‌ای به تصویر درآمده است به طوری که شکل این محراب «تیزه‌دار» و شکل هلالی محدود است. اما در ساختار هم به صورت تیزه‌دار، محرابی پخ و محرابی هلالی به تصویر درآمده است. در برخی از سنگ مزارها محرابی، نمونه مقرنس وجود دارد (تصویر ۱۰) که برگرفته از تزئینات معماری سلجوقی-ایلخانی (تصویر ۱۱) می‌باشد (جدول ۱).



تصویر ۱۰- نمونه سنگ مزار محرابی شکل با تزئینات مقرنس (نگارنده‌گان، ۱۳۹۹). تصویر ۱۱- مقرنس مسجد اشترجان (نصرالهی،

۱۳۹۰).

جدول ۱- بررسی تطبیقی گونه شناسی سنگ موزه هگمتانه با سایر مناطق (نگارندگان، ۱۴۰۳).

توضیحات	سایر مناطق	همدان	ساختار
همدان: دارای کادر مستطیلی شکل با جهت عمودی که داخل آن دارای نقش اسلیمی در کادرهای تودرتویی است، به دلیل تخریب سطح فوقانی سنگ مزار تزئینات آن نیز از بین رفته است (عکس از نگارندگان، ۱۳۹۹). لرستان: دارای نقوش اسلیمی در حاشیه تخت سنگ قبر، در چهار طرف طرح مستطیلی شکل			چهار قبه‌ای

<p>آیات قرآنی و بخش بالایی آن نیز نام متوفی حک شده است. قسمتی از سنگ مزار تخریب شده و تنها دو قبه از آن باقی مانده است (عکس از نگارندگان، ۱۴۰۲).</p>			
<p>همدان: چهار وجه این سنگ مزار با نقوش گیاهی تزئین شده و همچنین در کادر وسط تصویر درارای برجستگی به شکل گودی است، بخش اعظمی از تزئینات سنگ مزار بر اثر فرسایش از بین رفته است (نگارندگان، ۱۳۹۹).</p> <p>لرستان: این سنگ مزار در چهار طرف آن به خط کوفی آیات قرآنی و در قسمت بالای آن نان متوفی حک شده است (عکس از نگارندگان، ۱۴۰۲).</p>			<p>صندوقچه-ای</p>
<p>همدان: این سنگ مزارها به صورت دو طبقه طراحی شده و نقوش هندسی و گیاهی فضای تزئینی تمام سطوح را در بر گرفته است (عکس از نگارندگان، ۱۳۹۹).</p> <p>کرمانشاه: نمونه سنگ مزار به دست آمده از کرمانشاه نیز به صورت دو طبقه طراحی شده و نقوش هندسی و گیاهی فضای تزئینی تمام سطوح را در بر گرفته است (نگارندگان، ۱۳۹۰).</p>			<p>مصطبه‌ای صندوقچه-ای</p>
<p>همدان: در قسمت مصطبه نقش هندسی به شکل مثلث دورتا دور سنگ مزار را فرا گرفته، قسمت فوقانی نقش چند ضلعی به صورت زنجیروار، بخش زیرین خطوط و کتیبه و همچنین دو ضلع آن حاشیه کتیبه و نقوش اسلیمی - هندسی در یک کادر مستطیلی شکل نمایان است (عکس از نگارندگان، ۱۳۹۹).</p> <p>آذربایجان غربی: بر روی قسمت بیرونی نقش هندسی و ستاره‌ای شش پر نقش بسته است، همچنین در قسمت نمای آن نیز تصویر محراب حک شده است. ضلع کناری نیز دارای نقش ستاره هشت پر در درون یک دایره و دو طرف سنگ مزار به صورت کنده و قرینه همدیگر دیده می‌شوند (عکس از معروفی‌ا قدم و همکاران، ۱۳۹۹).</p>			<p>مصطبه‌ای گهواره‌ای</p>
<p>همدان: دارای محرابی در دو نما که در قسمت پایه آن یک گلدان گل و در قسمت فوقانی آن تزئینات مقرنس حک و اطراف محراب نیز با گل‌های پیچک حکاکی شده است (عکس از نگارندگان، ۱۳۹۹).</p> <p>آذربایجان غربی: این سنگ مزار دارای ظرافت در حکاکی نقوش است، نقش محراب به گونه‌ایی گود</p>			<p>محرابی</p>

و برجسته و ترکیبی با قاب‌هایی تودرتو که دو طرف با نیم ستون روی هم احاطه شده و در قسمت فوقانی نیز، دارای یک قبه کوچک تقریباً لوزی شکل می‌باشد (عکس از معروفی‌ا قدم، ۱۳۹۹).			
---	--	--	--

سنگ مزارهای قوچ: برمبنای بررسی‌های صورت گرفته، پراکندگی سنگ مزارها به شکل قوچ یا قوچ‌های سنگی، بیشتر در نیمه غربی کشور از جمله استان‌های: همدان، لرستان، کهکلوپه و بویر احمد، خوزستان، چهارمحال و بختیاری و آذربایجان شرقی و غربی به دست آمده‌اند. اکثر منابعی که در ارتباط با قوچ‌های سنگی مطالعاتی انجام داده‌اند، آن‌ها را به ترکمن‌های قراقویونلو و آق قویونلو منتسب کرده‌اند (تناولی، ۱۳۸۸: ۷۴). بنابر بر مطالعات انجام شده بر روی این گونه سنگ مزارها مشخص گردید که، به کارگیری قوچ‌های سنگی بر روی مزارهای بسیار کهن‌تر از دوره آق-قویونلو و قراقویونلو بوده به صورتی که این نوع آئین در آسیای کهن رایج بوده و در مناطق مختلف آذربایجان، قوچ‌هایی با قدمت کهن‌تر نسبت به سایر مناطق به دست آمده است (آگاسیوگ^۱، ۲۰۱۳: ۲۹). همچنین قوچ می‌تواند نماد حکمرانی، جایگاه و منزلت اجتماعی و فر ایزدی باشد (هال، ۱۳۹۰: ۱۹). قوچ‌های سنگی را می‌توان به عنوان مظهر قدرت و شکست ناپذیری در نظر داشت که بر سر مزار دلیرمردان و جنگجویان قرار می‌گرفته‌اند (معروفی‌ا قدم و همکاران، ۱۴۰۱: ۱۷۸). این نوع قوچ‌های سنگی در همدان (تصویر ۱۲) و همچنین در آذربایجان (تصویر ۱۳) بر سر مزارهای پهلوانان و نامدارن برافراشته می‌شد.



تصویر ۱۲- قوچ سنگی موزه هگمتانه همدان (نگارندگان، ۱۳۹۹). تصویر ۱۳- قوچ سنگی، موزه آذربایجان (معروفی‌ا قدم و همکاران، ۱۴۰۱).

¹ Agasiogu

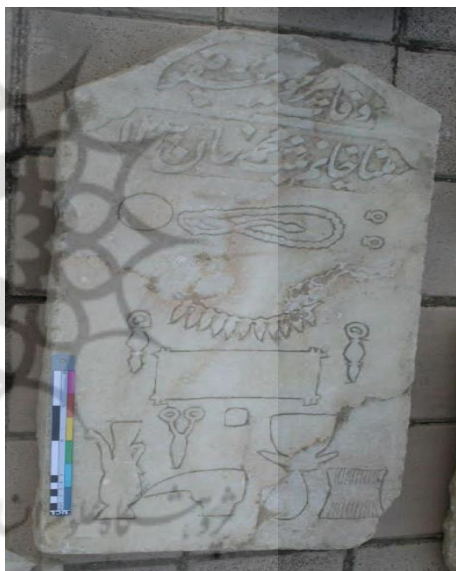
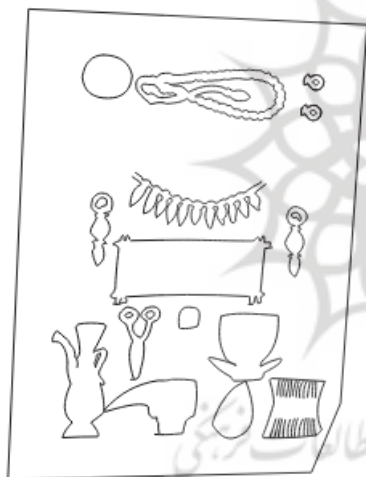
سنگ قبرهای ایستاده: همان‌گونه که از شکل ظاهری آن‌ها نمایان است، شکل کلی آن‌ها از ارتفاع آن‌ها نمایان است که متأثر از مقابر برجی شکل از دوره سلجوقیان باشد. سنگ مزارهای برافراشته، دارای اشکال چهار وجهی هرمی شکل که هر وجه آن دارای نقوش متنوع می‌باشد، در واقع این نوع سنگ مزارها یکی از زیباترین فرم‌های سنگ مزارها هستند که در مناطق همدان (تصویر ۱۴)، لرستان (کوه‌دشت و نورآباد (تصویر ۱۵) قابل مشاهده است. نمای ظاهری آن‌ها دارای انحنا و اشکال چندوجهی هستند. این نوع سنگ مزارها، در واقع مختص به افرادی بوده که دارای جایگاه اجتماعی خاصی (خان، والی، حاکم منطقه) بوده که هدف اصلی آن‌ها از این کار زنده نگه داشتن رشادت‌ها و دلاوری‌های شخص متوفی بوده است. این نقوش بروی سنگ گورها حاکی از آن است که صاحب گور، به دلاوری، تبحر در شکار و تیراندازی، جنگاوری و پیکار با دشمنان زبانزد مردم آن منطقه بوده است. هر شکارچی معمولاً در شکار خود یک سگ تازی را به همراه داشته است، زیرا سگ مهارت خاصی در شکار داشته و همچنین توانایی پیدا کردن مسیرهای سخت و دشوار را برای به دست آوردن حیوانات تیرخورده طی می‌کرده است.



تصویر ۱۴- سنگ مزار ایستاده موزه هگمتانه همدان (نگارندگان، ۱۳۹۹). تصویر ۱۵- سنگ مزار ایستاده شهرستان نورآباد (نگارندگان، ۱۴۰۲).

سنگ مزارهای تخت: سنگ مزارهای تخت، از دیدگاه بُعد هنری شاخص، در شکل‌دهی نقش‌پردازی، نوع نقوش، خطوط و کتیبه‌نویسی و نوع جنس سنگ، تراش هنرمندانه با سایر سنگ مزارهای پایه تخت، تفاوت قابل توجهی دارند. از منظر طراحی بدین شکل است که کتیبه‌ها در قابندی‌های عمودی و افقی در قسمت حاشیه، فوقانی و تحتانی

سنگ قرار گرفته‌اند، نقوش مورد استفاده در این گونه، شامل: درخت سرو، گلدان، گل‌های چندپر، گل شاه عباسی، گل پیچک، شمشیر، دارقالی، زیورآلات، مهر، تسبیح، قیچی، شانیه، آینه و آفتابه- لگن می‌باشد. کتیبه‌ها به خطوط ثلث و نستعلیق هستند که در بردارنده نام متوفی، تاریخ وفات، عبارات قرآنی و اشعار است؛ شیوه حجاری در این گروه به صورت برجسته کاری و کنده کاری می‌باشد و همچنین نوع سنگ‌ها شامل: مرمری، آهک شیری رنگ، آذرین و گرانیت است. سنگ مزار برای عامه افراد از دوره صفویه به بعد رواج پیدا کرده است. از این روی اکثر نمونه‌های موجود در موزه هگمتانه مربوط به اواخر دوره قاجاریه و دوره پهلوی هستند. از جمله منحصر به فردترین نمونه‌سنگ مزارهای تخت موجود در موزه هگمتانه (تصویر ۱۶)، می‌توان به سنگ مزار مرمری اشاره کرد که، علاوه بر این که دارای ساختاری زیبا است تشابهی فرمی و نقشی با نمونه سنگ مزار گورستان دارنسفهان قزوین (تصویر ۱۷) دارد. این سنگ مزار به صورت یک کادر مستطیل شکل است که در قسمت بالا نام و سال وفات حک شده در قسمت پایین آن نیز، نقش با توجه به مضامین جدول (۲) می‌توان گفت که زنی متدین کدبانو، مهمانواز، آراسته بوده است.




تصویر ۱۶- سنگ مزار مرمری موزه هگمتانه (نگارندگان، ۱۳۹۹؛ طرح نگارندگان، ۱۴۰۲).



تصویر ۱۷- سنگ مزار به دست آمده از گورستان دارنسفهان قزوین (<https://www.mehrnews.com/news>).

جدول ۲- بررسی و تطبیق اشیاء روی سنگ مزارها با مناطق همجوار (نگارندگان، ۱۴۰۲).

مضامین	کرمانشاه	ایلام	لرستان	همدان	نوع نقش
شغل زنانه	—				دار قالی
شغل					قیچی
جنسیت (شانه یک طرفه جنسیت مرد و دو طرفه جنسیت زن)					شانه
تدین					مهر و تسبیح
مهمانوازی	—				آفتابه
قدرت و توانایی		—			شمشیر
آراستگی	—		—		زیورات

زندگی					درخت سرو
خیر و شر	—	—			پرنده

بحث و تحلیل

همدان و توابع آن پس از ورود دین اسلام مانند سایر سرزمین‌های اسلامی، با مرکزیت مذهبی - سیاسی و خلافت دارای ارتباطی مادی و معنوی بوده‌اند و از این روی مردم همدان نیز تحت شرایط عام تمدن اسلامی واقع شده‌اند و برمبنای همان عوامل نیز زندگی آن‌ها متحول شده، که مهم‌ترین تحول فرهنگی در حوزه همدان به مثابه دیگر نواحی فتح شده تغییرات و تحولات ادیان و اعتقادات بوده است. بر همین مبنا هنر نیز تحت تأثیر این تحولات قرار گرفت (اشپولر، ۱۳۸۶: ۵۸). در دوران اسلامی نیز، بناهای آرامگاهی بعد از مساجد یکی از بیشمارترین آثار معماری به شمار می‌آیند. از این روی ساخت بناهای آرامگاهی در دوران سلجوقیان و ایلخانان رونق یافت. ابنیه ارتباط تنگاتنگی با ویژگی‌های ساختار و تزیینات آن‌ها با فرد متوفی دارد. از این لحاظ افراد عادی از مقابر ساده و افراد مطرح جوامع از مزار شاخص‌تری برخوردار هستند (مطهری تبار، ۱۳۹۴: ۲). در این راستا نیز سنگ مزار، دوران اسلامی از جمله مهم‌ترین آثار در ارتباط با اعتقادات مذهبی و باورهای دینی می‌باشند؛ ظهور بی‌شمار آیات قرآنی و احادیث، نقوش هندسی، گیاهی، حیوانی و ... بر روی آن‌ها می‌تواند اساسی‌ترین تحولات در ارتباط با شناخت، اعتقادات و آئین‌های مذهبی، جامعه‌شناختی اقوام و فرهنگ‌شناسی را روشن سازد. سنگ و الواح مزار در حقیقت بخش جدایی‌ناپذیری از گورستان‌های دوران اسلامی هستند (تناولی، ۱۳۸۸: ۷). به صورت کلی سنگ مزارها در جهان اسلام دارای اشکال متنوعی می‌باشند که، متأثر از معماری و فرهنگ همان منطقه هستند (علی‌نژاد، ۱۳۹۳: ۵۱). موزه سنگ هگمتانه همدان، از زیباترین نمونه سنگ قبرهای دوران اسلامی می‌باشد که هنر، ذوق و علایق سازندگان این آثار به روشنی نمایان است. سنگ مزار نماد و یادبودی برای تقدس مردگان بوده است. در دوران اسلامی فرهنگ ایرانی - اسلامی شکل گرفت که نمود و آثار آشکار آن را در اشکال و نقوش سنگ مزار مشاهده نمود.

همدان در دوران اسلامی جایگاه اقوام و فرهنگ‌های مختلفی با اعتقادات مذهبی متنوعی از جمله سلجوقیان، تیموریان، صفویان، قاجاریه بوده است. سنگ مزارهای موزه سنگ هگمتانه همدان را می‌توان به عنوان یک تمثال از تأثیرات فرهنگی مذکور معرفی نمود. این سنگ مزارها از نظر شکل ظاهری و نقوش تشابه زیادی به دوران سلجوقی، ایلخانی و قاجار (معماری و هنر) و همچنین مناطق همجوار همچون استان‌های: لرستان، کرمانشاه، ایلام، قزوین و آذربایجان غربی - شرقی دارد. واکاوی نماد و اساطیر در برخی از نقوش سنگ قبرهای همدان با سنن و هنر دوران پیش از اسلام ارتباط مفهومی داشته و بیانگر بهره‌گیری از الگوهای باستانی در دوران اسلامی و حتی معاصر است. نقوشی همچون

گردونه، گل لوتوس، چلیپا، نقوش گیاهی که نماد طبیعت- زندگی و باروری، نقش مایه‌های هندسی، مثلث، ستاره، دایره، چند ضلعی، مکعب ... از دوره پیش از اسلام تا ورود اسلام در آثار و بناهای مختلف نمایان است (جدول ۳).

با توجه به مطالعات باستان‌شناختی، در ادوار پیش از تاریخ و تاریخی، موقعیت اجتماعی، شغل و طبقات اجتماعی اشخاص از طریق گذاشتن اشیاء داخل مزارها مشخص می‌شده، اما در دوران اسلامی با ظهور اسلام، محدودیت‌هایی در شیوه تدفین پدیدار گشت. در این دوره بر خلاف ادوار پیشین با آشنایی با دستورات الهی پی بردند که با اخلاص و اعمال صالح به خداوند نزدیک می‌شوند. از این روی تصویر اشیاء بر روی سنگ مزار جایگزین اشیاء تدفینی داخل مزارها گشت. با توجه به بررسی‌های صورت گرفته از سنگ مزارهای موزه سنگ هگمتانه می‌توان گفت، اکثر سنگ مزارها متعلق به دوره سلجوقیان می‌باشد؛ همان‌طور که از منابع تاریخی دوران سلجوقی برمی‌آید، در این دوره، شاهد وفور حکام محلی در جامعه سلجوقی هستیم. بر همین مبنا نیز سنگ مزارها با توجه به ساختار و تزئینات رتبه‌بندی حکام و مذاهب را در جامعه نشان می‌دهند. نمونه آن را می‌توان در حکام برسقی در استان همدان مشاهده کرد که محدوده حاکمیت این حکام محلی حوزه خوزستان تا همدان را در برمی‌گیرد. نمونه سنگ مزار از نوع پستانی است که نشان از حاکمیت آن‌ها در منطقه و مذهب (چهار خلیفه اهل تسنن) را به تصویر می‌کشد. بیشترین نمونه این سنگ مزارها از شهرستان الشتر در استان لرستان به دست آمده که به نوعی این شهرستان مرکزیت این حکومت محلی در دوران سلجوقی را داشته است.

جدول ۳- ریشه‌یابی نقوش تزئینی روی سنگ مزارها با نقوش سایر آثار در ادوار مختلف تاریخی (نگارندگان، ۱۴۰۳).

نوع نقش	سنگ مزارهای همدان	سایر آثار	ایکونولوژی
ستاره		 گنبد سلطانیه (نصرالهی، ۱۳۹۰).	نماد نور
درخت سرو		 پلکان شرقی تخت جمشید (بلخاری، ۱۳۸۹).	حیات جاوید
گل نیلوفر		 آثار دوره هخامنشی (رضالو و همکاران، ۱۳۹۹).	نماد شکفتن معنوی، کمال، خورشید و در نتیجه حیات

<p>تولد دوباره و نمادی از خورشید</p>	 <p>گنبد علویان (رضالو و همکاران، ۱۳۹۲)</p>		<p>گل چلیپا</p>
<p>دایره نماد حفاظت، سیانت و کمال</p>	 <p>گنبد داخلی برج قربان (https://www.google.com/search?q)</p>		<p>نقوش هندسی</p>
<p>۰۹۱۶۳۰۷۹۸۵۷ منزلگاه ۰۶۱۳۳۷۴۴۳۳۸</p>	 <p>گنبد علویان (مطهری تبار، ۱۳۹۴).</p>		<p>محراب</p>
<p>نمادی آسمانی است،- سمبل روح</p>	 <p>گچبری ساسانی موزه لور (کریمی، ۱۳۹۸)</p>		<p>نقش پرنده</p>
<p>نیروی بدنی، قدرت، طول عمر و خورشید</p>	 <p>سنگ نگاره ازنا (صادقی و همکاران، ۱۳۹۹).</p>		<p>گوزن</p>
<p>جنگاوری و شجاعت</p>	 <p>آزاره بنای دوره قاجار در کرمانشاه (نگارندگان، ۱۳۹۰).</p>		<p>شکارچی با تفنگ</p>

نتیجه گیری

سنگ مزارها ارتباطی معنایی خاصی با زندگی بشر داشته، از این روی این گونه آثار بستر مناسبی برای به تصویر کشیدن افکار او در گذر تاریخ و مسائل اجتماعی، فرهنگی، هنری و مذهبی بوده است. در اوایل دوره اسلامی، ابتدا سنگ مزارها بسیار ساده و تنها تزئین این گونه مزارها محدود به نوشتن نام متوفی می‌شده، در همین راستا تأثیرات اسلامی و مقدس دانستن گورستان‌ها و طلب مغفرت برای متوفی، حکاکای آیات قرآن با خط کوفی آغاز و به مرور زمان از قرون سوم و چهارم هجری سنگ مزارها مزین به نقوش گیاهی، اسلمی، هندسی و کتیبه شده‌اند. در قرن پنجم بنا بر اعتقادات و آئین‌های مذهبی، فرهنگ و حوزه جغرافیایی هر منطقه، سنگ مزارهای متعددی در ابعاد و اشکال مختلف مورد استفاده واقع شده است. برمبنای طبقه‌بندی صورت گرفته بر روی سنگ مزارهای موزه سنگ هگمتانه همدان می‌توان آن‌ها را به ۸ دسته: قبه‌ای یا پستانی، صندوقچه‌ای، مصطبه‌ای صندوقچه‌ای، گهواره‌ای، محرابی، سنگ مزار قوچ شکل، ایستاده و تخت تقسیم‌بندی کرد. این دسته از سنگ مزارها از منظر معناشناختی، باور و آئین‌های ایران باستان نمادی از قدرت، شجاعت، صلابت، جایگاه اجتماعی شخص متوفی را بیان می‌کنند که عموماً این گونه سنگ مزارها در نیمه غربی و به خصوص در شمال غربی ایران از جمله استان‌های: لرستان، کرمانشاه، ایلام، قزوین، آذربایجان غربی و شرقی قابل مشاهده هستند. تمامی مفاهیم و نمادهای منقوش قرار گرفته بر روی این دسته از سنگ مزارها مضمون و فرم و شکل آن‌ها را بازنمایی می‌کند. نقوش موجود بر روی این قبیل سنگ مزار؛ نقوش هندسی، ستاره، چلیپا، زیورآلات، مهر و تسبیح، قیچی، شانه، آفتابه، شمشیر، دارقالی، گل نیلوفر، درخت سرو، محراب، نقش پرند، نقش حیوانی و نقش انسانی، شاخص‌ترین و پرکاربردترین نگاره‌های سنگی هستند. این نقوش بیانگر آنند که، هنرمندان سنگ‌تراش با تفکر و اندیشه کامل از مفاهیم، نقوش و فرم سنگ قبرها اهتمام کامل ورزیده و در پی تعلق و همبستگی بین فرم و نگاره و شخص متوفی و اثر هنری خویش بوده است. از نظر ریشه شناختی میان برخی از اشکال و نقشمایه‌ها، ارتباط نزدیکی بین هنر اسلامی و هنر دوران هخامنشیان و ساسانیان وجود دارد.

منابع

- ابن اثیر، عزالدین علی. (۱۳۹۹ق). *الکامل فی التاریخ*، تحقیق کارل یوهانس تورنبرگ، بیروت: دارصادر.
- اشپولر، برتولد. (۱۳۸۶). *تاریخ ایران در قرون نخستین اسلامی*، ترجمه جواد فلاطوری، چاپ هفتم، تهران: علمی و فرهنگی.
- افخمی، بهروز؛ ستارنژاد، سعید. (۱۴۰۰). پژوهشی بر شناخت سنگ مزارهای دوران اسلامی شهرستان ورزقان در استان آذربایجان شرقی، *اثر*، دوره ۴۲، شماره ۴، ۵۶۷-۵۵۳.
- افقهی، مریم. (۱۳۸۷). *بررسی نگاره‌های سنگ مقابر در دوره صفویه (با تکیه بر پایتخت‌های این دوره)*، پایان نامه کارشناسی ارشد، دانشکده هنر، دانشگاه الزهراء، استاد راهنما: مهرانگیز مظاهری تهرانی.

بیگ‌باباپور، یوسف. (۱۳۸۸). *مزارات سنگ نوشته‌ها و اسناد مراغه*، تهران: مجمع ذخائر اسلامی.

بلخاری، حسن. (۱۳۸۹). *عروج انسان*، ترجمه سیاوش مشفق، تهران: انتشارات کیهان.

تناولی، پرویز. (۱۳۸۸). *سنگ قبر*، چاپ اول، تهران: بن‌گاه.

پروین، صمد. (۱۳۹۵). *بررسی باستان‌شناختی سنگ قبرهای اسلامی شهرستان مشکین شهر مطالعه موردی قبرستان انار*، پایان نامه کارشناسی ارشد، دانشکده علوم انسانی، دانشگاه محقق اردبیلی، استاد راهنما: بهروز افخمی.

جباری کلخوران، صداقت؛ خبیری، محمدرضا. (۱۳۸۹). بررسی سنگ نوشته‌های تاریخی شهرستان یزد (سنگ قبور قرون ۵ تا ۱۳ هجری) با تأکید بر ویژگی‌های گرافیکی آن، *کتاب ماه و هنر*، شماره ۱۴۵: ۷۲-۶۰.

جهانمرد؛ محمدزاده. (۱۴۰۲). مطالعه تطبیقی مشاغل سنگ مزارات آرامستان تخت فولاد با آرامنه جلفای اصفهان، *جلوه هنر*، سال ۱۵، شماره ۱، ۲۳-۷.

چارئی، علیرضا. (۱۳۸۷). هنرهای سنتی: نقش‌های سنگ مزارهای گورستان داراسلام شیراز، *آینه خیال*، شماره ۶، ۱۳۹-۱۳۲.

خسرونژاد، پدرام. (۱۳۷۷). سنگ مزارها از پنجره مردم‌شناسی هنر، *ماه و هنر*، شماره ۱، ۲۶-۲۳.

دانش‌یزدی، فاطمه. (۱۳۸۷). *کتیبه‌های اسلامی شهر یزد*، تهران: سبحان نور.

ر ضالو، ر ضا؛ معروفی‌ا قدم، اسماعیل؛ حاجی‌زاده، کریم؛ افخمی، بهروز؛ خانی، لیلا؛ سرحدی، لیلا. (۱۳۹۹). تأثیر باستان‌گرایی و ملی‌گرایی بر نگاره‌های سنگ قبور دوره قاجار گورستان داراسلام شیراز، *فصلنامه پارسه*، شماره ۱۳، سال چهارم، ۱۸۰-۱۶۱.

ر ضالو، ر ضا؛ آیرملو، یحیی؛ میرزاآقاجانی، اسدالله. (۱۳۹۲). مطالعه سیر تحول نقوش چلیپایی در تزئینات معماری دوره اسلامی ایران و زیبایی‌شناسی و نمادشناسی آن، *نشریه هنرهای زیبا- هنرهای تجسمی*، دوره ۱۸، شماره ۱، ۲۴-۱۵.

رضایی، مریم. (۱۳۹۰). بررسی مفاهیم و ترکیبات درخت سرور بر سنگ مزارهای قبرستان داراسلام شیراز، *هنرهای تجسمی نقشمایه*، سال چهارم، شماره هشتم، ۱۰۰-۹۳.

رویایی، یدالله. (۱۳۸۷). *هفتاد سنگ قبر*، تهران: نشر نگاه.

شریعتی، علی. (۱۳۸۱). *تحلیلی از مناسک حج*، مجموعه آثار ۶، تهران: انتشارات الهام.

شریفی‌نیا، اکبر؛ شاکرمی، طیبه. (۱۳۹۶). *باستان‌شناسی و تاریخ دره شهر (سمیره)*، چاپ اول، تهران: پژوهشکده میراث فرهنگی، گردشگری و صنایع دستی.

صادقی، سارا؛ میرا ضی، زهرا؛ جوانمردزاده، ارد شیر. (۱۴۰۰). بررسی و مطالعه سنگ قبرهای ارمنی سنگ سفید الیگودرز، *جلوه هنر*، سال ۱۴، شماره ۱، پیاپی ۳۴، ۷۰-۸۷.

صادقی، سارا؛ رحیمی، سعید؛ افخمی، بهروز؛ همتی ازندریانی، اسماعیل. (۱۴۰۰). بررسی و تحلیل گونه شناختی سنگ نگاره‌های نویافته باوکی، شهرستان ازنا، *فصلنامه پارسه*، شماره ۱۶، سال پنجم، ۱۷۵-۲۰۰.

طاهرآبادی، مریم؛ جاهد، مهدی. (۱۴۰۱). معرفی و نمادشناسی نقوش سنگ مزارهای دوران اسلامی قبرستان فش در شهرستان کنگاور، *مطالعات باستان‌شناسی دوران اسلامی*، دوره ۱، شماره ۲، ۶۱-۷۵.

علی‌نژاد، روجا. (۱۳۹۳). سفیدچاه نمایه‌ای فراتر از یک گورستان، *نشریه‌های زیبا- هنرهای تجسمی*، دوره ۱۹، شماره ۲، ۴۹-۵۶.

فرزین، علیرضا. (۱۳۸۴). *گورنگاره‌های لرستان (پژوهشی مردم‌شناختی در نقش و مضمون سنگ‌گورهای لرستان)*، تهران: سازمان میراث فرهنگی و گردشگری پژوهشکده مردم‌شناسی.

فقیه‌میرزایی، گیلان؛ مخلصی، محمدعلی؛ حبیبی، زهرا. (۱۳۸۴). *تخت فولاد یادمانی تاریخی اصفهان*، جلد ۱، ۲ و ۳ تهران: پژوهشگاه میراث فرهنگی و گردشگری کشور.

قوچانی، عبدالله. (۱۳۸۶). *سنگ قبرهای دوره اسلامی همدان- ملایر*، تهران: پژوهشگاه میراث فرهنگی و گردشگری.

کریمی، شکیلا. (۱۳۹۸). نمادشناسی نقش مرغابی در آثار هنری ایران، *هنر و تمدن شرق*، سال هفتم، شماره ۲۶.

کاظم‌پوری، مهدی؛ محمدزاده، مهدی؛ شکرپور، شهریار. (۱۳۹۹). تجلیل نمادشناسی نقوش سنگ مزارات اسلامی موزه شهر اهر، *هنرهای زیبا- هنرهای تجسمی*، دوره ۲۵، شماره ۱، ۷۱-۸۶.

مطهری‌تبار، مهدی. (۱۳۹۴). گونه‌شناسی معماری آرامگاهی ایران در دوران سلجوقی- ایلخانی (اشاره موردی گنبد علویان همدان)، *دومین کنفرانس همایش‌های نوین در عمران، معماری و شهرسازی، استانبول- ترکیه*، ۱-۱۶.

معروفی‌اقدام، اسماعیل. (۱۳۹۹). *مطالعه و گونه‌شناختی سنگ قبرهای دوره اسلامی حوزه جغرافیایی موکریان شرقی*، رساله دکتری، دانشگاه محقق اردبیلی، دانشکده علوم اجتماعی، استادان راهنما: کریم حاجی‌زاده و رضا رضالو.

معروفی اقدم؛ اسماعیل؛ حاجی زاده باستانی، کریم؛ زارعی، علی؛ محمودی نسب، علی اصغر؛ شهبازی شیران، حبیب. (۱۳۹۹)، بررسی و بازشناسی فرهنگی نقوش سنگ قبور گورستان‌های موکریان شرقی در عصر قاجار، *نگارینه هنر اسلامی*، دوره هفتم، شماره نوزدهم، ۸۵-۶۳.

معروفی اقدم، اسماعیل؛ حاجی زاده، کریم؛ رضالو، رضا؛ افخمی، بهروز. (۱۴۰۱). پیوستگی و ارتباط بین معنا و مصداق در سنگ قبور دوران اسلامی ایران (مطالعه موردی قوچ و شیر ایرانی)، *مطالعات باستان شناسی*، دوره ۱۴، شماره ۳، ۱۹۳-۱۷۲.

معروفی اقدم، اسماعیل؛ حاجی زاده، کریم. (۱۳۹۹). تحلیل، تاریخگذاری و معناشناسی سنگ قبور نوع گهواره‌ای بوکان، *مطالعات هنر و رسانه*، سال دوم، شماره ۳، ۱۴۱-۱۱۷.

ملازاده، کاظم؛ طاهری دهکردی، معصومه. (۱۳۹۰). تاریخچه، جایابی و ساختار هگمتانه مادی، *شهرهای ایرانی اسلامی*، شماره ششم، ۱۶-۵.

موسوی کوهپر، سیدمهدی؛ خانعلی، حمید؛ نیستانی، جواد. (۱۳۹۴). سنگ‌های مزار، نمودی از وحدا مذاهب مختلف اسلامی در ایران؛ گونه‌شناسی، طبقه‌بندی و مطالعه آرایه‌های سنگ مزارهای نوع گهواره‌ای، *پژوهش‌نامه تاریخ اسلام*، سال پنجم، شماره بیستم، ۱۵۲-۱۳۳.

مهرجوسرشت، الهه. (۱۳۹۶). *طراحی آثار گرافیکی به کارگیری و بازسازی نقوش و کتیبه‌های الواح سنگی موزه هگمتانه همدان*، پایان نامه کارشناسی ارشد رشته گرافیک، دانشگاه تربیت مدرس، دانشکده هنر و معماری، استاد راهنما: محمد خزائی.

هال، جیمز. (۱۳۹۰). *فرهنگ نگاره‌ای نمادها در هنر شرق و غرب*، ترجمه رقیه بهزادی، تهران: فرهنگ معاصر.

Ağasioglu, F. (2013). DAŞBABA, TÜRKÜN DAŞ YADDAŞI. Baki. Hərbi Nəşriyyat.

Mortensen, I, D. (1993). Nomads of Luristan: History, Material Culture, and Pastoralism in Western Iran. New York: Thames and Hudson.

رایان نامه

<https://www.google.com/search>

<https://www.mehrnews.com/news>