



جغرافیا و روابط انسانی، بهار ۱۴۰۳، دوره ۶، شماره ۴، ۱۲۰۳-۱۱۸۲

بررسی تاثیر عملکرد دهیاری‌ها بر رضایت روستاییان از کیفیت محیط کالبدی

سکونتگاه‌های پیراشهری کلانشهر مشهد

علی اکبر عنابستانی*^۱، فاطمه آقائی میبیدی^۲

۱. استاد گروه جغرافیای انسانی و آمایش، دانشگاه شهید بهشتی، تهران، ایران.

a_anabestani@sbu.ac.ir

۲. کارشناسی ارشد جغرافیا و برنامه ریزی روستایی، دانشگاه فردوسی مشهد، مشهد، ایران.

تاریخ پذیرش: ۱۴۰۳/۰۴/۰۱

تاریخ دریافت: ۱۴۰۳/۰۱/۲۷

چکیده

دهیاری یک نهاد عمومی و غیردولتی است که وظیفه مدیریت روستایی کشور را بر عهده دارد و در سه جنبه اجتماعی، اقتصادی و محیطی - کالبدی دارای وظایفی می‌باشد که از وظایف محیطی-کالبدی آن صدور پروانه برای ساختمان‌ها و همکاری با بنیاد مسکن در جهت تهیه طرح هادی و ارائه پیشنهادات لازم است همچنین لازم به ذکر است که در برهه‌هایی از تاریخ توسعه روستایی کشور، به کارگیری سازمان‌ها و نهادهای محلی به عنوان یکی از رویکردهای مدیریتی جوامع روستایی مورد توجه واقع شده است. در این راستا نهاد دهیاری در بسیاری از نواحی تشکیل شده است و نقش بسیار موثری در تسهیل خدمات دهیاری‌ها داشته است. یکی از مهم‌ترین اهداف پژوهش آن است که عملکرد دهیاران و نقش آن‌ها را در بهبود وضعیت کالبدی و محیطی روستا مورد سنجش و بررسی قرار دهد. روش تحقیق در این پژوهش به لحاظ هدف از نوع کاربردی است و به لحاظ ماهیت جزء تحقیق‌های توصیفی-تحلیلی و پیمایشی طبقه‌بندی می‌گردد. برای گردآوری اطلاعات از روش اسنادی و میدانی بهره گرفته شده و بر اساس آن با توجه به حجم نمونه جامعه آماری (۹۹۷ خانوار) حجم نمونه خانوارهای مورد پرسشگری بر پایه فرمول کوکران برابر ۱۳۰ خانوار بوده است. یافته‌های تحقیق نشان می‌دهد که رابطه قوی بین عملکرد دهیاران و رضایت از کیفیت محیط کالبدی با آماره ۰/۷۱۸ و در سطح معناداری کمتر از ۰/۰۵ وجود دارد و بر پایه نتایج آزمون رگرسیون گام به گام پیش رونده که عملکرد دهیاران ۶۲/۲ درصد تغییرات رضایت از محیط کالبدی را در روستاهای مورد مطالعه را تبیین نموده و در بین مولفه‌های عملکرد دهیاران، ایجاد اماکن و فضاهای فرهنگی - ورزشی - گردشگری با ضریب بتای ۰/۷۰ در گام اول و ۰/۴۳ در گام چهارم بیشترین اثرگذاری را بر رضایت روستاییان داشته است.

کلید واژه‌ها: عملکرد، دهیاری، رضایت‌مندی، کیفیت محیط، کلانشهر مشهد.

مقدمه

روستاها یکی از قدیمی ترین واحد تشکیلاتی و اجتماعی در ایران به شمار می روند. آنها به عنوان کوچکترین واحد زیستی، در بخش بندی کشوری، نیازمند جایگاه مناسب در چرخه توسعه کشور هستند. این واحد به دلیل وجود روابط اجتماعی و اقتصادی و پای بند بودن افراد به قوانین عرفی و مدنی، نمی تواند از نهادهای مدنی بی نیاز باشد (قدیری و ریاحی، ۱۳۸۲، ۱). در واقع در زمان حاضر تقریباً هیچ جامعه مدرنی را نمی توان یافت که برای گردش امور خود بی نیاز از سازمانها باشد. چراکه بدون وجود نهادی به منظور انجام فعالیت های مدیریتی، قطعاً در بسیاری از عرصه ها با شکست مواجه خواهند شد. فعالیت های زیادی مانند تولید و توزیع کالاها و خدمات، بهداشت و مراقبت، آموزش و نیز اوقات فراغت در قالب سازمان های تخصصی انجام می شود. در عرضه اداره عمومی نیز سازمان های تخصصی از قبیل: مجلس شورای اسلامی، دولت یا قوه مجریه در سطوح کلان، استانداری و سازمان های استانی مانند اداره مسکن و شهرسازی در سطح منطقه ای و شهرداری ها، دهیاری ها و شوراهای شهری و روستایی در سطح محلی وجود دارند (فیروزآبادی و ایمانی جاجرمی، ۱۳۹۱، ۶۲). در واقع عدم تحقق اهداف برنامه های توسعه در مناطق شهری و روستایی کشورها در چند دهه اخیر صاحب نظران توسعه روستایی را بر آن داشت تا در رویکرد خود، برنامه ریزی های متمرکز و از بالا به پایین را در توسعه روستایی کنار گذاشته و برای عناصر و منابع بومی در فرایند توسعه در قالب سرمایه انسانی و اجتماعی اهمیت بیشتری قائل شوند (حسنوند، ۱۳۹۰، ۱۴۱). به دنبال انقلاب صنعتی جمعیت پذیری و توسعه شهرها از روستاها پیشی گرفت، ادامه این روند که مهاجرت روزافزون روستاییان به شهرها را در پی داشته است نه تنها موجب کاهش جمعیت روستاها گردیده، بلکه معضلات عدیده ای را نیز در شهرها سبب شده است. این شهرنشینی و شهرهای جهان سوم که فاقد زیرساخت های اقتصادی - اجتماعی، مناسبی هستند موجب گسترش حاشیه نشینی و به دنبال آن کم رونقی و تخلیه روستاها رابه همراه داشته است (حمیدیان، ۱۳۸۶، ۱۸). هرچند تقریباً همه جا از اهمیت توسعه روستایی در فرایند توسعه ملی سخن به میان می آید اما به واسطه نبود برنامه مشخص استراتژیک توسعه روستایی مورد غفلت بوده است. بنابراین بازاندیشی در مدیریت توسعه روستا الزامی است تا بتوان از این طریق مدیریت محلی و مردمی توسعه روستایی و سازماندهی مشارکت مردم را که نیاز اصلی تشکیلات روستایی است، نهادینه کرد (سعیدپور، ۱۳۸۸، ۵).

در واقع روستا به عنوان کوچکترین واحد سیاسی در تقسیمات کشوری الگوی مدیریتی خاص خود را در دوران های مختلف تجربه کرده است (بای، ۱۳۹۱، ۲۰). مدیریت روستایی زمانی در نواحی روستایی جایگاه خود را پیدا می کند که با فرهنگ روستایی، منابع روستایی، اکولوژی روستایی، کاهش فقر روستایی و بهبود زندگی روستایی در تعامل عملکردی باشد (نقوی و محمدی، ۱۳۹۰، ۳). در واقع نقش مردم در توسعه همه جانبه روستاها مفهومی است که درباره بهبود هرچه بیشتر و رسیدن به سطحی از توسعه روستایی که پایدار و بلندمدت خواهد بود، مطرح می گردد. لذا در پژوهش حاضر سعی شده است که، به نقش عوامل تاثیرگذار تاکید گردد تا به فاکتورهای اصلی توسعه روستایی دست یابیم. توسعه روستایی ابعاد مختلف توسعه در همه جهات عمرانی، اقتصادی، اجتماعی، طبیعی، انسانی، کالبدی و امکانات زیربنایی را در بر می گیرد. حال می توان با شناخت و بکارگیری جنبه های مختلف و عملکرد فعلی مدیریت های محلی جدید و هم اکنون در روستاها یعنی دهیارها و نقش نظارتی شوراهای اسلامی به عنوان نمایندگان اهالی روستا و هم چنین مشارکت روستائیان در جهت تحقق توسعه روستایی و در نهایت توسعه پایدار روستایی گام برداشت (استعلاجی و همکاران، ۱۳۹۰، ۲). لذا ایجاد و فعالیت مدیریت های محلی در روستاها ضرورت داشته و با این دیدگاه مدیریت محلی نوین روستایی یعنی دهیاری ها تحت نظارت مردمی اهالی روستا (شوراهای اسلامی) و کنترل سیاست گذاری های دولت (بخشداری ها و فرمانداری ها) در روستاهای کشور ایفای نقش مدیریتی می نماید، لذا با عملکرد شایسته دهیاری ها می توان در جهت توسعه پایدار روستایی گام برداشت (استعلاجی، ۱۳۹۱، ۲۳۹). در واقع آینده مدیریت جدید روستایی متکی بر ظرفیت های جوامع محلی با اداره و کنترل دقیق مکان و بهره وری از منابع موجود است. در واقع مدیریت جدید روستایی باید با قدرت عمل، ابتکار در سازندگی و سیاست گذاری حساب شده همراه باشد. مدیریت جدید توسعه روستایی باید درک توسعه محلی، بروز ابتکارها، جمع گرایی و مشارکت را در دستور کار خود قرار دهد و قادر به تجزیه و تحلیل مشکلات اقتصادی، اجتماعی و زیست محیطی فضاها روستایی باشد (لنگرودی، ۱۳۸۲). طی چند دهه اخیر توسعه روستایی در ایران به طور اعم و مدیریت روستایی به طور اخص از روندی اندیشیده و طراحی شده منسجمی برخوردار نبوده است. ذکر این نکته به معنای نفی اقدامات قابل توجه و سازنده ای که در برخی از جوامع روستایی صورت پذیرفته نیست؛ بلکه به مفهوم گسیختگی اهداف و برنامه ها و فقدان راهبردهای مشخص برای توسعه روستایی است (سعیدی و همکاران، ۱۳۷۰، ۴). در واقع ایجاد نهادی به نام دهیاری که به لحاظ قانونی دارای وظایفی مشخص بوده و حیطه تعامل آن با شوراها و نهادهای دولتی تعریف شده باشد، خود موضوع جدیدی است که می تواند به عنوان نهادی نوپا و تجربه مدیریتی جدید در روستاها

مورد واكائوى قرار گيرد. با اين حال، با وجود مزايائى كه تشكيل دهيارى هاى روستائى در عرصه هاى گوناگون اجتماعى، اقتصادى و فرهنگى دارد، به نظر مى رسد كه اين گروه با مشكلات و چالش هاى نيز مواجه باشند (رستمى و همكاران، ۱۳۹۴، ۱۰۴). با اين اوصاف مديريت روستائى داراى يك ساز و كار و مفهوم كلى سازندگى است كه الزاما دهياران به عنوان مديران جديد روستا با عنايت به اهتمام دولت و مشاركت و خوديارى خود بايد قادر باشند تا در اين راستا گامى موثر بردارند (باى، ۱۳۹۱، ۳). هم‌چنين بايد گفت روستاها با دارا بودن نقش‌هاى گوناگون در فرايند توسعه مى كشورها، بالاخص كشورهاى در حال توسعه، توسعه روستائى بايد به عنوان يك عنصر كلىدى و مهم تلقى گردد تا بتوان از طريق يك برنامه‌ريزى منظم و منطقى به وضعيت اسف بار روستاهائى كشورمان پايان داده شود. امروزه كشورهاى در حال توسعه شاهد وضعيت نامطلوب در روستاها مى‌باشند، و هم‌چنين اين عدم توسعه روستاها به خودى‌خود در بسيارى از زمينه‌ها موجب توقف توسعه در اين كشورها خواهد شد. در حال حاضر روستاها در فرايند توسعه مى نقشى اساسى ايفا مى‌كنند، پس بايد با تاكيد و گسترش نقش نهادهائى شورائى و هم‌چنين حضور پررنگ دهيارى‌ها، بالاخص مشاركت مستقيم روستائيان به عنوان يك عنصر كلىدى و كارآمد در روستاها به توسعه هرچه بيشتر روستاها كمك نمود. امروزه براى رسيدن جوامع به توسعه مطلوب و شايسته، برخوردارى از امكانات و زيرساخت هاى رفاهى و زيربنائى از عوامل مهم به شمار مى‌روند. روستاها و مكان هاى روستائى نيز از اين قاعده مستثنى نيستند. لذا ارزشيابى ميزان رضايت‌مندی روستائيان از محيطى كه در آن زندگى مى‌كنند بسيار ضرورى مى‌نمايد، لذا در همين باب يكي از عوامل تاثيرگذار تلقى مى‌گردد. در حال حاضر يكي از مطالبات اصلى روستائيان در هر طرح توسعه‌اى، برخوردارى از مسكنى درخور و شايسته، سالم و متناسب با نيازهاى آنها خواهد بود. در راستاى همين نياز اساسى روستائيان ارتقاء مسكن روستائى از لحاظ دوام و امنيت ضرورى مى‌نمايد. در واقع يكي از چالش‌هاى اصلى پيرامون موضوع مورد مطالعه و به ويژه منطقه مورد مطالعه نا ايمن بودن مسكن روستائى مى‌باشد. امروزه به دليل نا ايمن بودن مسكن بيشتر روستاهائى مورد مطالعه ضرورى مى‌نمايد كه براى کاهش چالش‌ها و معضلات اين مورد به بررسى اين موضوع پرداخت. لذا سوال اصلى مقاله حاضر چنين مطرح خواهد شد كه به چه ميزان عملكرد دهيارى در روستاهائى مورد مطالعه بر رضايت روستائيان از كيفيت محيط كالبدى آنان موثر بوده است؟

مبانى نظرى

مدیریت و مدیریت روستایی نوعی استفاده جامع، مولد و یکپارچه از سرمایه های اجتماعی، طبیعی و مالی در مقیاس های جغرافیایی است (Walker, 2010: 113) ضرورت وجود مدیریت و رهبری در جامعه از بدیهیات اولیه است زیرا حرکت جامعه به سوی تکامل و پیشرفت نیازمند رهبری و مدیریت همه جانبه و دقیق است، لذا فضاهای روستایی نیز به عنوان یکی از واحدهای تقسیمات کشوری از این قاعده مستثنی نیست و همواره نیازمند داشتن یک مدیریت کارآمد و مفید است. دهیاری به عنوان سازمان اصلی مدیریت روستایی نقش مهم و تاثیرگذاری در تامین خدمات عمومی و ساماندهی زندگی روستایی دارد. این سازمانها تعامل نزدیک و همیشگی با زندگی مردم روستا دارند (مهدی و همکاران، ۱۳۹۳، ۱۱۰). امروزه صاحب نظران و متفکران توسعه رسیدن به توسعه یکپارچه و پایدار روستایی را مستلزم مدیریتی کارآمد و موثر می دانند که بتوانند با به کارگیری همه منابع و امکانات و از طریق شیوه های خلاق اهداف توسعه را مدنظر قرار دهد و با برنامه ریزی، سازمان دهی، هماهنگی و رهبری توسعه متوازن و پایدار را برای روستا رقم بزنند (نصیری لاکه، ۱۳۹۸، ۲۴). مدیریت مهم ترین عامل در حیات و رشد و بالندگی یک جامعه است و در روند حرکت از وضع موجود به سوی وضع مطلوب را کنترل می کند یکی از محورهای اساسی در تحلیل مسائل روستایی توجه به ساختار مدیریتی در این جوامع است (مهربخش، ۱۳۹۶، ۲۰۶). روستاها امروزه نیز به دهیارانی توانمند نیاز دارند که با کمک آنها در توسعه روستایی موفقیت چشمگیر کسب کنند در واقع روستاها نیازمند مدیرانی هستند که بتوانند بهترین استفاده از فناوری پیشرفته را ارائه دهند (Nesan and Holt, 2002: 208). دهیاران و دهیاری ها موظف به انجام وظیفه در ۵ حوزه ی ستادی اداری، اقتصادی، مالی، خدماتی، اجتماعی و سیاسی، بهداشتی و زیست محیطی و کالبدی عمرانی هستند. لذا با توجه به وظایف یادشده می توان دریافت که دهیاری به عنوان یک نهاد اساسی در مدیریت محلی دارای مسئولیت خطیری است (مولایی هشتجین و همکاران، ۱۳۹۶، ۱۶۷). یکی از وظایف اصلی دهیاری ها وظایف کالبدی- فضایی و عمرانی است که عبارتند از: فراهم نمودن زمینه ایجاد خیابان ها- کوچه ها، میدان ها، پارک ها و فضاهای سبز ورزشی و مراکز تفریحی عمومی و توسعه ی معابر و همچنین تسطیح معابر، تشریک مساعی، احداث نگهداری و بهره برداری از تاسیسات عمومی، اقتصادی، اجتماعی، فرهنگی ورزشی و رفاهی مورد نیاز روستا می باشد (سازمان شهرداری ها و دهیاری ها، ۱۳۹۰، ۱۱۷). دهیاران به عنوان مدیران نوین روستایی نقطه ی عطفی در تاریخ مدیریت روستایی محسوب می شوند (ایمانی و خدابخشی، ۱۳۹۷، ۵۴). در واقع دهیاران به عنوان نهاد عمومی و غیردولتی جهت تامین نیازهای اساسی و رونق بخشیدن به ابعاد مختلف زندگی اقشار جامعه ی روستایی نقش موثری را برعهده دارند (فرهادی و زارع، ۱۳۸۹، ۴۸). بنابراین سازمان های محلی از جمله دهیاران رکن اساسی در

خدمات رسانی صحیح به روستا و روستائیان به شمار می‌روند (فال سلیمان و حجی پور، ۱۳۹۰، ۱۰۹). امروزه برنامه‌ریزی کالبدی-فضایی سکونتگاه‌های روستایی، ساماندهی و تعادل بخشی فضا از اهمیت ویژه‌ای در عرصه‌ی سیاست‌گذاری و برنامه‌ریزی توسعه برخوردار است (یزدان پناه و همکاران، ۱۳۹۳، ۴). با توجه به اینکه در اغلب برنامه‌ریزی‌ها به نقاط روستایی در مباحث فضایی و کالبدی توجه به عمل نیامده است، تحقیق حاضر با هدف تبیین نقش مدیران محلی در ارتقاء کیفیت محیط کالبدی روستا درصدد است به این مهم دست یازد. همچنین توسعه کالبدی روستاها با توجه به اهمیت بالای آن و درگیر بودن آن با شاخص‌های دیگر اجتماعی و اقتصادی و... نیازمند بررسی همه‌جانبه است (جهانگیری و قرنی آرانی، ۱۳۹۷، ۶۵). لذا بررسی نقش و کارکرد مدیریت محلی در همه‌ی دوره‌ها مبین این واقعیت است که رسیدگی به امور کالبدی روستا، از سال‌های بسیار دور تاکنون جزء وظایف اصلی مدیران روستا بوده است (بدری نعمتی، ۱۳۸۶، ۱۰۱). پس لازم است دهیاران در توسعه کالبدی تلاش خود را در جهت رسیدن به یک برنامه‌ریزی منطقی و مدون کالبدی معطوف نمایند (قنبری و بهرامی، ۱۳۹۵، ۱۳۸). در سال‌های اخیر توجه به برنامه‌ریزی کالبدی سکونتگاه‌های روستایی برای پیدا کردن بهترین موقعیت تناسب میان فضا و جامعه در روند کاری سازمان‌ها و نهادهای توسعه روستایی قرار گرفته است. به همین منظور تمامی فعالیت‌های معقول و منظمی که برای سروسامان دادن و بهبود وضعیت محیط کالبدی سکونتگاه‌های روستایی انجام گرفته است، توجه مسئولین را به خود معطوف ساخته است (پورطاهری و نقوی، ۱۳۹۱، ۵۳). به عبارتی بعد کالبدی یکی از مهم‌ترین ابعاد در توسعه روستایی محسوب می‌شود و همچنین که هدف تحقیق فعلی بررسی عملکرد دهیاران در ارتقاء کیفیت محیط کالبدی روستا می‌باشد.

طی دهه‌های اخیر در زمینه‌ی مدیریت روستایی، دهیاری‌ها و شوراها و همچنین واکاوی عملکرد این نهاد تاثیرگذار در توسعه‌ی روزافزون روستاها، مطالعات فراوانی صورت گرفته است. پژوهش‌های انجام شده عملکرد نهاد دهیاری را به عنوان مهم‌ترین نهاد تاثیرگذار در راستای تحقق مدیریت موثر و کارآمد روستایی، مورد تحلیل و بررسی قرار داده‌اند. در تحقیقات گذشته مفاهیمی از قبیل ارزیابی عملکرد دهیاری‌ها، عوامل موثر و تاثیرگذار بر عملکرد دهیاری‌ها و نقش دهیار در بهبود وضعیت مدیریت روستایی را تداعی می‌کنند (سربرقی مقدم و همکاران، ۱۳۹۵، ۱۲۱).

استعلامی و همکاران (۱۳۹۰) دهیاری‌ها یکی از مهم‌ترین ارکان برنامه‌های توسعه روستایی با دیدگاه مدیریت محلی هستند، و تاحدودی توانسته‌اند در اکثر مسائل روستاها با کمک مشارکت مردم تاثیرات زیادی در توسعه روستاها ایجاد نمایند. حسنونند اسماعیل و احسان (۱۳۹۰) نشان می‌دهند که از میان متغیرهای مورد

بحث، متغیر موانع و مشکلات اجرایی و پشتیبانی بیشترین تاثیر را در عدم توفیق دهیاری‌ها دارد و مشکلات مالی و اجتماعی مربوط به شخص دهیار و مشکلات قانونی در رده‌های بعدی قرار دارند. نتایج حاصل از تحقیق هاشمی و همکاران (۱۳۹۰) نشانگر این است که دهیاران و شوراهای اسلامی در زمینه توسعه عملکرد نسبتاً موفق داشته‌اند و تا حدودی توانسته‌اند در وضعیت روستاها تغییر ایجاد کنند. نتایج مطالعات فراهانی و رستم‌خانی (۱۳۹۱) حاکی از آن است که بین کیفیت زندگی در روستاهای دارای دهیاری با روستاهای بدون دهیاری تفاوت وجود دارد. به طوریکه کیفیت زندگی در روستاهای فاقد دهیاری پایین‌تر از روستاهای دارای دهیاری است.

فال سلیمان و همکاران (۱۳۹۱) شاخص‌های حفظ سلامت و بهداشت محیط، همکاری با بخشداری و همکاری با شورا مدیریت هزینه دهیاران و پیگیری تهیه و اجرای طرح‌های هادی روستایی را بهترین عملکرد دهیاران بیان داشته‌اند. ریاحی و کرمی نسب (۱۳۹۲) با انجام مطالعات میدانی و انجام پرسشگری در سطح دهیاران و روستائیان به این نتیجه رسیدند که از دیدگاه دهیاران تغییرات چشمگیری در روستاها در شاخص‌های کیفیت ساخت و ساز و ثبت سنددارشدن املاک در روستا صورت گرفته است. از دیدگاه خانوارهای روستایی ساکن روستا بهسازی مسکن و کیفیت و بهبود خدمات رسانی وضعیت مثبتی داشته است. عنابستانی و همکاران (۱۳۹۴) بیان داشته‌اند که افزایش جمعیت به همراه گسترش رفاه اقتصادی و تغییر الگوی مصرف بحران جدیدی به نام پسماند را در سکونتگاه‌های روستایی به وجود آورده است. بنابراین برای حفظ محیط زیست سکونتگاه‌های روستایی از طریق عوامل ساختاری (نهاد مدیران داخلی) اهمیت بسیاری دارد.

نتایج بررسی‌های الله‌پناه و همکاران (۱۳۹۴) نشان داد که هرچند از نظر روستائیان تعاونی‌های دهیاری‌های دهستان دشت‌سر در بعد خدمات کالبدی موفق‌تر از ابعاد زیست‌محیطی و اجتماعی-فرهنگی عمل کرده است با این وجود کماکان روستائیان از انواع خدمات ارائه شده توسط تعاونی‌های دهیاری‌ها رضایت کامل ندارند. قنبری و بهرامی (۱۳۹۵) در پژوهش خود بر نقش موثر و کارآمدی مدیریت محلی که در غالب دهیاری‌ها و شوراهای اسلامی است بر توسعه کالبدی روستایی تاکید دارند و بیان می‌دارند جز در معیار وضعیت اقتصادی در معیارهای دیگر بین دو دیدگاه جامعه آماری تفاوت معنی‌داری وجود دارد. پازکی و همکاران (۱۳۹۹) به تحلیل نقش مدیریت مبتنی بر حکمروایی خوب در توسعه پایدار روستایی در دهستان فیلیستان شهرستان پاکدشت پرداختند و چنین نتیجه گرفتند که بر اساس تکنیک کوپراس روستای فیلیستان بهترین وضعیت را از لحاظ ۹ شاخص حکمروایی خوب محلی در بین روستاهای این دهستان در است.

با مرور نتایج تحقیقات قبلی می‌توان بیان کرد که به طور کلی نهاد دهیاری به عنوان یک نهاد غیردولتی نقش موثری در کاهش مشکلات روستاها و همچنین دارای تاثیرگذاری بسیار بالا در روند بهبود توسعه روستایی خواهد بود. تاکنون تحقیقات و پژوهش‌های فراوانی درباره نقش مدیریت محلی با تاکید بر دهیاران در ارتقاء محیط فرهنگی و اقتصادی و اجتماعی و عوامل تاثیرگذار بر آن‌ها انجام شده است. تحقیقات گذشته بیشتر درباره‌ی عوامل موثر بر نحوه‌ی عملکرد دهیاران و علل تاثیرگذار بر شغل دهیاری - چالش‌ها و موانع دهیاری‌ها و نقش مشارکت مردم در ارتقاء عملکرد دهیاری‌ها می‌باشند و مسیر متمایز تحقیق حاضر نسبت به تحقیقات گذشته این است که این تحقیق قصد دارد نقش مدیریت محلی با تاکید بر دهیاران در ارتقاء کیفیت محیط کالبدی را مورد بررسی قرار دهد.

روش و مراحل تحقیق

پژوهش حاضر از نوع کاربردی است و به لحاظ روش تحقیق این پژوهش جزء پژوهش‌های توصیفی - تحلیلی و پیمایشی طبقه بندی می‌گردد. در این تحقیق از توصیف و تحلیل و نیز روش‌های استنباطی و توصیفی برای تجزیه و تحلیل اطلاعات مدد گرفته شده است. در گام نخست برای جمع‌آوری داده‌ها از روش کتابخانه‌ای - اسنادی بهره گرفته شد و سپس در ادامه جهت دستیابی به اهداف اصلی تحقیق مطالعه میدانی صورت پذیرفته است. ابزار پژوهش نیز پرسشنامه - مصاحبه می‌باشد. بر اساس شاخص‌های جدول شماره ۲ سوالات مربوط به پرسشنامه تدوین شد. تعیین شاخص‌ها در ۷ بعد و مجموع ۲۴ شاخص طبقه بندی گردید. جامعه آماری این پژوهش مجموع ۹۹۷ خانوار مربوط به روستای پاز و فارمد خواهد بود، که از این تعداد به روش نمونه‌گیری تصادفی نمونه‌گیری به عمل آمده است. حجم نمونه بر اساس فرمول نمونه‌گیری کوکران برابر ۱۳۰ خانوار برآورد گردید. پرسشنامه آزمون فرضیه هر کدام شامل چند گویه و سوال بسته می‌باشد و به وسیله‌ی طیف لیکرت یا رتبه‌ای از ۵ قسمت مساوی تشکیل شده است، بدین وسیله که پاسخگو گرایش مورد نظر خود را در سوالات مشخص می‌نماید. در این طیف از گرایش بسیار کم، کم، متوسط، زیاد، بسیار زیاد استفاده شده است. برای تعیین و سنجش اعتبار و پایایی ابزار پژوهش از روش ضریب آلفای کرونباخ استفاده شد، همانطور که از جدول شماره ۲ برمی‌آید این ضریب در تمام ابعاد به جز بعد ایجاد اماکن و فضاها فرهنگی - ورزشی بیشتر از ۰/۰۵ است. سپس در بخش تحلیل و ارتباط متغیرها و مولفه‌های اصلی تحقیق که در قالب فرضیه تحقیق مطرح بود اقدام به آزمون فرضیه و برای تجزیه و تحلیل اطلاعات از نرم افزار SPSS استفاده شد. لازم به ذکر است که به منظور کشف و شناسایی شاخص‌ها و نیز روابط بین آن‌ها و شناسایی مولفه‌های متغیر وابسته (ارتقاء کیفیت محیط کالبدی روستا) از آزمون تحلیل عاملی اکتشافی بهره گرفته شد. همچنین جهت تشخیص

مناسب بودن یا نبودن داده‌های تحقیق برای تحلیل عاملی از آزمون KMO شاخص کفایت کیسر، میر و الکین استفاده شده است. به منظور کشف عامل‌های زیربنایی متغیر وابسته به کمک تحلیل عاملی اکتشافی سوالات مربوط به این متغیر (۲۵ سوال اول) بررسی شد. به منظور بررسی توزیع متغیرهای پژوهش نسبت به توزیع نرمال با استفاده از آزمون کولموگروف-اسمیرنوف نرمال بودن متغیرها مورد بررسی قرار گرفت. همچنین به منظور بررسی رابطه بین شاخص‌ها و متغیرهای وابسته و مستقل، با توجه به اینکه توزیع این متغیرها نرمال نمی‌باشد از آزمون ضریب همبستگی اسپیرمن و کروسکال والیس استفاده گردید. همچنین به منظور بررسی اثرات ابعاد متغیر مستقل بر متغیر وابسته از رگرسیون گام به گام استفاده شده است.

جدول ۱: بررسی پایایی متغیرها و ابعاد آن

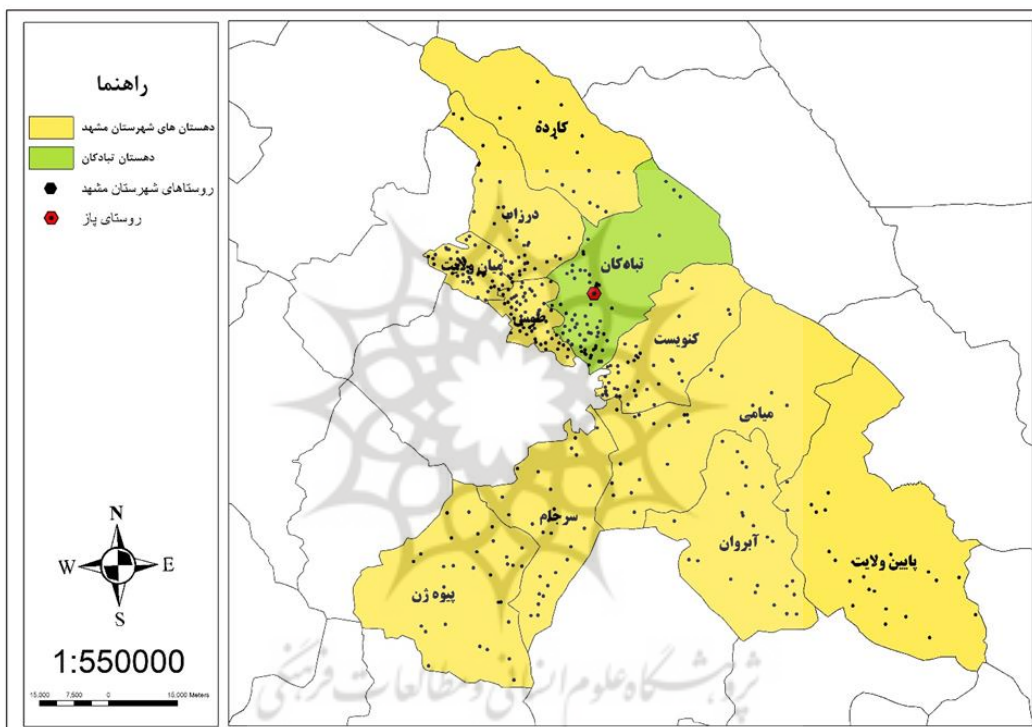
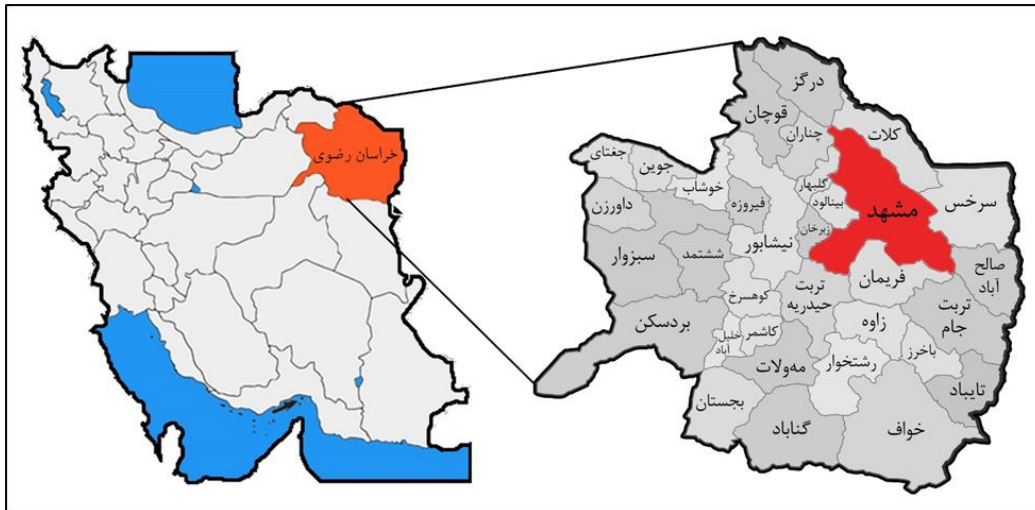
متغیر	تعداد سوالات	آلفای کرونباخ
پرسنلی-اداری	۲	۰/۶۹۳
مدیریت راهبردی	۴	۰/۷۱۴
اداری	۲	۰/۶۰۴
مالی	۲	۰/۷۶۱
بهبود محیط روستایی	۲	۰/۷۳۵
ایجاد تاسیسات حفاظتی	۱	-
ایجاد اماکن و فضاهای فرهنگی - ورزشی - گردشگری	۲	۰/۲۷۳
کل متغیر مستقل	۱۵	۰/۸۸۰
رعایت حریم و توجه به ضوابط و مقررات در ساخت و سازها	۱۰	۰/۸۷۷
توجه به بهبود کیفیت شبکه معابر روستایی	۵	۰/۷۶۱
توجه به بهبود فضا و منظر روستایی	۳	۰/۵۸۷
ارتقاء کیفیت دسترسی به خدمات روستایی	۲	۰/۷۶۱
افزایش دسترسی به امکانات و خدمات زیربنایی	۴	۰/۶۸۰
توجه به بافت‌های باارزش روستایی	۱	-
کل متغیر وابسته	۲۵	۰/۹۱۱

معرفی منطقه مورد مطالعه

شهرستان مشهد در شمال شرقی ایران در عرض جغرافیایی ۳۶ درجه و ۱۶ دقیقه شمالی و ۵۹ درجه و ۳۸ دقیقه طول شرقی و در فاصله ۱۰۰۰ کیلومتری تهران در دشت مشهد و در حد فاصل رشته‌کوه‌های کپه‌داغ

در شمال و بينالود در جنوب قرار دارد. شهرستان مشهد بزرگترين مرکز شهري در منطقه شرق ايران و از لحاظ جمعيت دومين شهر پس از تهران است. مشهد با جمعيتى در حدود ۳۰۵۷۲۵۸ نفر تنها کلان‌شهر شمال شرقى ايران و مرکز استان خراسان رضوى است (آمارنامه شهر مشهد، ۱۳۹۵، ۶۴). اين شهر در حوزه رودخانه کشف‌رود و در دشت مشهد بين کوه‌هاى هزارمسجد و بينالود گسترده شده است. پيشينه ارتفاع شهر مشهد ۱۱۵۰ متر و کمينه آن ۹۵۰ متر است. داراى آب و هواى متغير اما معتدل و متمايل به سرد و خشک است و از تابستان‌هاى گرم و خشک و زمستان‌هاى سرد و مرطوب برخوردار است. به دليل وجود مرقد امام رضا (ع) يکى از مهم‌ترين زيارتگاه‌هاى شيعيان است و سالانه پذيراي بيش از ۲۶ ميليون زائر است (شهردارى مشهد، ۱۳۹۵، ۴۶).

روستاى فارمد يکى از روستاهاى پيرامون شهر مشهد و زادگاه بزرگانى همچون بوعلى فارمدى و شيخ عباسعلى سبزى خراسانى که آرامگاه اين بزرگان در اين روستا واقع شده است. بر پايه‌ى سرشمارى عمومى نفوس و مسکن در سال ۱۳۹۵ جمعيت اين روستا ۲۸۰۹ نفر (۸۵۶ خانوار) بوده است. فاصله روستا تا مرکز شهرستان ۱۷ كيلومتر و تا مرکز بخش و دهستان ۷ كيلومتر مى‌باشد. اين روستا به لحاظ موقعيت جغرافيايى در ۵۹ درجه و ۴۳ دقيقه طول جغرافيايى و ۳۶ درجه و ۲۷ دقيقه عرض جغرافيايى و در ارتفاع ۹۶۳ متر از سطح دريا قرار گرفته است. روستاى فارمد با قدمت ۱۵۰۰ سال از توابع بخش مرکزی شهرستان مشهد مى‌باشد. روستاى پاز يا فاز نام روستايى است در حدود ۲۰ كيلومترى جاده مشهد به کلات اين روستا در واقع زادگاه ابوالقاسم فردوسى بزرگ شاعر حماسه‌سراى ايران نيز مى‌باشد. روستاى پاز حدود ۸۰۰ هکتار مساحت دارد که بخشى از آن مسكونى است. بخشى از فضاى مسكونى روستا نيز روى تپه‌اى موسوم به قلعه بلند قرار دارد. زادگاه فردوسى روستايى سرسبز است و از باغ‌هاى انگور پوشيده شده است. اين روستا داراى يک خيابان اصلى مى‌باشد که از جاده کلاب منشعب شده و فردوسى نام دارد. خيابان‌هاى فرعى روستا کلاژ نيز بر طبق نام همين خيابان اصلى شماره‌گذارى شده‌اند. لازم به ذکر است ۴ هکتار از اراضى روستاى پاز به بخش مسكونى آن اختصاص دارد. در ميانه روستاى پاز و در حدود ۷۰۰ مترى شمال غرب آن دو تپه باستانى به چشم مى‌خورد که به آثار و بقاياى پاز قديم مربوط مى‌باشد و مويد پيشينه تاريخى اين منطقه در سده‌هاى نخستين پيش از اسلام تا قرن نهم و دهم هجرى است. پاز در لغت به معنای هديه‌اى است که فرد والامقام و داراى رتبه به ديگرى که هم‌تراز خود است، مى‌باشد.



شکل ۱: موقعیت منطقه مورد مطالعه

یافته‌های تحقیق

عملکرد نهادهای مدیریتی در روستاهای مورد مطالعه پایز و فارمد این نتیجه را به دنبال داشت که از مجموع ۱۳۰ خانوار که مورد پرسشگری واقع شده‌اند، ۶۸/۵ درصد از پاسخگویان زن و ۳۱/۵ درصد مرد هستند همچنین ۸۰ درصد پاسخگویان متاهل و ۲۰ درصد مجرد و اکثریت پاسخگویان دارای تحصیلات زیردیپلم بوده‌اند و در گروه سنی ۲۶ تا ۳۵ سال قرار دارند و همچنین اکثریت پاسخگویان شغل خود را خانه‌دار معرفی کرده‌اند.

جدول ۲: آمار توصیفی متغیرهای پژوهش

متغیر	شاخص ها	میانگین	انحراف معیار	واریانس	کمترین	بیشترین
متغیر مستقل : عملکرد دهیار	پرسنلی-اداری	۲/۵۵	۱/۱۱	۱/۲۴	۱/۰۰	۵/۰۰
	مدیریت راهبردی	۲/۳۴	۰/۸۷	۰/۷۶	۱/۰۰	۴/۵۰
	اداری	۲/۴۸	۱/۰۶	۱/۱۲	۱/۰۰	۵/۰۰
	مالی	۲/۴۴	۱/۱۹	۱/۴۲	۱/۰۰	۵/۰۰
	بهبود محیط روستایی	۱/۸۴	۰/۹۳	۰/۸۶	۱/۰۰	۵/۰۰
	ایجاد تاسیسات حفاظتی	۱/۶۵	۰/۹۰	۰/۸۰	۱/۰۰	۵/۰۰
	ایجاد اماکن و فضاهای فرهنگی - ورزشی - گردشگری	۲/۲۰	۰/۸۶	۰/۷۴	۱/۰۰	۵/۰۰
متغیر وابسته (ارتقاء کیفیت محیط کالبدی)	رعایت حریم و توجه به ضوابط و مقررات در ساخت و سازها	۲/۲۳	۰/۷۸	۰/۶۱	۱/۰۰	۴/۷۰
	توجه به بهبود کیفیت شبکه معابر روستایی	۱/۹۵	۰/۷۲	۰/۵۱	۱/۰۰	۳/۸۰
	توجه به بهبود فضا و منظر روستایی	۱/۷۶	۰/۶۶	۰/۴۴	۱/۰۰	۴/۶۷
	ارتقاء کیفیت دسترسی به خدمات روستایی	۲/۷۱	۱/۱۶	۱/۳۴	۱/۰۰	۵/۰۰
	افزایش دسترسی به امکانات و خدمات زیربنایی	۱/۹۰	۰/۷۱	۰/۵۰	۱/۰۰	۴/۷۵
	توجه به بافت‌های باارزش روستایی	۱/۹۸	۱/۰۶	۱/۱۲	۱/۰۰	۵/۰۰

بنابر اطلاعات مندرج در جدول شماره ۲ که آمار توصیفی متغیرهای پژوهش را نشان می‌دهد، استنباط می‌گردد که بر اساس میزان میانگین شاخص پرسنلی-اداری با میزان ۲/۵۵ بیشترین مقدار را در بین شاخص‌های متغیر عملکرد دهیار داشته است. لذا شاخص پرسنلی- اداری دارای بیشترین تاثیر در عملکرد کار دهیاری خواهد بود. همچنین لازم به ذکر است شاخص ایجاد تاسیسات حفاظتی با میزان ۱/۶۵ کمترین میزان را در بین شاخص‌های متغیر عملکرد دهیار داشته است. لذا شاخص ایجاد تاسیسات حفاظتی دارای کمترین تاثیر در عملکرد کار دهیار خواهد بود. همچنین بر اساس میزان میانگین شاخص ارتقاء کیفیت دسترسی به خدمات روستایی با میزان ۲/۷۱ بیشترین مقدار را در بین شاخص‌های متغیر ارتقاء کیفیت محیط کالبدی روستا داشته است. لذا شاخص ارتقاء کیفیت دسترسی به خدمات روستایی دارای بیشترین تاثیر در ارتقاء کیفیت محیط

کالبدی روستا داشته است. همچنین لازم به ذکر است که شاخص افزایش دسترسی به امکانات و خدمات زیربنایی با میزان ۱/۹۰ کمترین مقدار را در بین شاخص‌های متغیر ارتقاء کیفیت محیط کالبدی روستا داشته است. لذا این شاخص دارای کمترین تاثیر در ارتقاء کیفیت محیط کالبدی روستا خواهد بود.

به منظور بررسی توزیع متغیرهای پژوهش نسبت به توزیع نرمال، با استفاده از آزمون کولموگروف-اسمیرنوف نرمال بودن متغیرها بررسی شد، نتایج این آزمون در جدول زیر درج شده است که نشان می‌دهد پی مقدار به دست آمده برای تمام متغیرها کمتر از ۰/۰۵ بوده و لذا توزیع متغیرهای مورد بررسی نرمال نمی‌باشد.

جدول شماره ۳: نتایج آزمون کولموگروف-اسمیرنوف در بررسی نرمال بودن متغیرها

متغیر	آماره آزمون	درجه آزادی	پی مقدار
پرسنلی-اداری	۰.۱۵۹	۱۳۰	۰/۰۰۰
مدیریت راهبردی	۰.۱۰۰	۱۳۰	۰/۰۰۳
اداری	۰.۱۲۹	۱۳۰	۰/۰۰۰
مالی	۰.۱۳۸	۱۳۰	۰/۰۰۰
بهبود محیط روستایی	۰.۲۰۵	۱۳۰	۰/۰۰۰
ایجاد تاسیسات حفاظتی	۰.۳۲۹	۱۳۰	۰/۰۰۰
ایجاد اماکن و فضاهای فرهنگی - ورزشی - گردشگری	۰.۱۳۹	۱۳۰	۰/۰۰۰
متغیر مستقل	۰/۰۵۷	۱۳۰	۰/۲۰۰
رعایت حریم و توجه به ضوابط و مقررات در ساخت و سازها	۰.۱۱۳	۱۳۰	۰/۰۰۰
توجه به بهبود کیفیت شبکه معابر روستایی	۰.۱۳۵	۱۳۰	۰/۰۰۰
توجه به بهبود فضا و منظر روستایی	۰.۱۶۲	۱۳۰	۰/۰۰۰
ارتقاء کیفیت دسترسی به خدمات روستایی	۰.۱۱۹	۱۳۰	۰/۰۰۰
افزایش دسترسی به امکانات و خدمات زیربنایی	۰.۱۳۸	۱۳۰	۰/۰۰۰
توجه به بافت‌های باارزش روستایی	۰.۲۵۵	۱۳۰	۰/۰۰۰
متغیر وابسته	۰/۰۸۵	۱۳۰	۰/۰۲۳

بررسی رابطه بین شاخص‌های عملکرد دهیاری و رضایت روستاییان از کیفیت محیط کالبدی

به منظور بررسی رابطه بین شاخص‌ها و متغیرهای وابسته و مستقل، با توجه به اینکه توزیع این متغیرها نرمال نمی‌باشد، از آزمون ضریب همبستگی اسپیرمن استفاده گردید. در این آزمون اگر پی مقدار به دست آمده کمتر از ۰/۰۵ باشد، رابطه بین دو متغیر مورد بررسی معنی دار بوده و شدت آن رابطه با علامت "*" در کنار آن

مشخص شده است، مثبت بودن رابطه بين دو متغير نشان دهنده ارتباط مستقيم آن دو به اين مفهوم است كه با افزايش يكي، ديگري نيز افزايش مي يابد و با كاهش آن، متغير ديگر نيز كاهش مي يابد و منفي بودن رابطه دو متغير نشان دهنده ارتباط معكوس دو متغير مي باشد، يعني با افزايش يكي، ديگري كاهش مي يابد و برعكس.



جدول ۴: نتایج آزمون ضریب همبستگی اسپیرمن بین شاخص ها و متغیرهای وابسته و مستقل

متغیر	شاخص	رعایت حریم و توجه به ضوابط و مقررات در ساخت و سازها	توجه به بهبود کیفیت شبکه معابر روستایی	توجه به بهبود فضا و منظر روستایی	ارتقاء کیفیت دسترسی به خدمات روستایی	افزایش دسترسی به امکانات و خدمات زیربنایی	توجه به بافت‌های روستایی	متغیر وابسته
پرسنلی-اداری	ضریب همبستگی	.۶۱۱**	.۴۲۹**	.۲۶۸**	.۳۴۲**	.۲۷۱**	.۳۰۸**	.۵۶۸**
	-مقدار p	۰/۰۰	۰/۰۰	۰/۰۰	۰/۰۰	۰/۰۰	۰/۰۰	.۰۰۰
مدیریت راهبردی	ضریب همبستگی	.۶۳۲**	.۴۴۲**	.۳۵۲**	.۳۹۶**	.۳۴۰**	.۲۷۵**	.۶۱۸**
	-مقدار p	۰/۰۰	۰/۰۰	۰/۰۰	۰/۰۰	۰/۰۰	۰/۰۰	.۰۰۰
اداری	ضریب همبستگی	.۴۹۳**	.۳۵۸**	.۲۳۹**	.۲۳۸**	.۲۰۱*	.۲۵۷**	.۴۶۳**
	-مقدار p	۰/۰۰	۰/۰۰	۰/۰۱	۰/۰۱	۰/۰۲	۰/۰۰	.۰۰۰
مالی	ضریب همبستگی	.۵۷۶**	.۴۰۴**	.۲۹۵**	.۳۸۰**	.۱۹۱*	.۲۶۴**	.۵۴۲**
	-مقدار p	۰/۰۰	۰/۰۰	۰/۰۰	۰/۰۰	۰/۰۳	۰/۰۰	.۰۰۰
بهبود محیط روستایی	ضریب همبستگی	.۴۰۴**	.۲۹۶**	.۵۲۱**	۰/۱۴	.۳۶۶**	۰/۱۵	.۴۳۲**
	-مقدار p	۰/۰۰	۰/۰۰	۰/۰۰	۰/۱۱	۰/۰۰	۰/۱۰	.۰۰۰
ایجاد تاسیسات حفاظتی	ضریب همبستگی	.۲۷۲**	.۱۸۶*	.۳۸۲**	۰/۰۶	.۲۹۴**	.۱۹۵*	.۲۹۵**
	-مقدار p	۰/۰۰	۰/۰۳	۰/۰۰	۰/۵۳	۰/۰۰	۰/۰۳	.۰۰۱
ایجاد اماکن و فضاهای فرهنگی - ورزشی - گردشگری	ضریب همبستگی	.۶۷۱**	.۳۷۴**	.۴۴۷**	.۳۶۲**	.۴۰۵**	.۲۸۵**	.۶۴۸**
	-مقدار p	۰/۰۰	۰/۰۰	۰/۰۰	۰/۰۰	۰/۰۰	۰/۰۰	.۰۰۰
کل متغیر مستقل	ضریب همبستگی	.۷۴۸**	.۴۹۴**	.۴۴۸**	.۴۰۷**	.۳۹۳**	.۳۱۷**	.۷۱۸**
	-مقدار p	۰/۰۰	۰/۰۰	۰/۰۰	۰/۰۰	۰/۰۰	۰/۰۰	.۰۰۰

با توجه به جدول ۴ همانطور که از جدول استنباط می‌گردد بر اساس سطح معناداری کمتر از ۰/۰۵ میزان همبستگی در بین متغیر عملکرد دهیاران و متغیر ارتقاء کیفیت محیط کالبدی وجود دارد. و نشان می‌دهد که ارتباط معناداری بین شاخص‌های متغیر مستقل و شاخص‌های وجود دارد.

بررسی اثرگذاری شاخص‌های عملکرد دهیاری بر رضایت روستاییان از کیفیت محیط کالبدی از طریق آزمون رگرسیون

گام به گام

به منظور بررسی اثرات ابعاد متغیر مستقل بر متغیر وابسته از رگرسیون گام به گام استفاده گردید، در این روش ابتدا متغیری که بیشترین همبستگی را با متغیر وابسته دارند وارد مدل می شود و در مرحله بعدی متغیر دیگری که بیشترین همبستگی را دارد وارد مدل می شود و در هر مرحله بررسی می شود که متغیرهای قبلی با ورود متغیر جدید آیا می توانند در مدل بمانند به بیان دیگر معنی دار هستند یا خیر. نتایج زیر از بررسی تاثیر ابعاد متغیر مستقل بر متغیر وابسته به صورت زیر به دست آمد:

جدول ۵: نتایج رگرسیون گام به گام ابعاد متغیر مستقل بر متغیر وابسته

گام	ضریب همبستگی چند گانه	ضریب تعیین	F آماره	پی مقدار مدل	نتیجه
۱	۰/۶۹۶	۰/۴۸۴	۱۲۰/۱۷۰	۰/۰۰۰	مدل معنی دار است
۲	۰/۷۵۴	۰/۵۶۹	۸۳/۷۹۹	۰/۰۰۰	مدل معنی دار است
۳	۰/۷۷۷	۰/۶۰۳	۶۳/۸۵۶	۰/۰۰۰	مدل معنی دار است
۴	۰/۷۸۹	۰/۶۲۲	۵۱/۴۰۹	۰/۰۰۰	مدل معنی دار است

با توجه به نتیجه به دست آمده مشاهده می شود که پی مقدار مدل کمتر از ۰/۰۵ بوده و لذا مدل معنی دار می باشد، مدل در ۴ گام انجام شده است و در نهایت ۶۲/۲ درصد از تغییرات متغیر وابسته توسط متغیرهای وارد شده به مدل تبیین می شود. ضرائب به دست آمده برای متغیرها به صورت زیر می باشد:

جدول ۶: نتایج ضرائب به دست آمده در رگرسیون ابعاد متغیر مستقل بر متغیر وابسته

گام	متغیر وارد شده به مدل	ضریب متغیر	انحراف استاندارد	ضریب بتا	t آماره	پی مقدار
۱	مقدار ثابت	۱/۰۲	۰/۱۰		۹/۷۳۱	۰/۰۰۰
	ایجاد اماکن و فضاهای فرهنگی - ورزشی - گردشگری	۰/۴۹	۰/۰۴	۰/۷۰	۱۰/۹۶۲	۰/۰۰۰
۲	مقدار ثابت	۰/۸۰	۰/۱۱		۷/۵۹۴	۰/۰۰۰
	ایجاد اماکن و فضاهای فرهنگی - ورزشی - گردشگری	۰/۳۸	۰/۰۵	۰/۵۴	۸/۲۱۲	۰/۰۰۰
۳	پرسنلی-اداری	۰/۱۸	۰/۰۴	۰/۳۳	۴/۹۹۵	۰/۰۰۰
	مقدار ثابت	۰/۶۷	۰/۱۱		۶/۰۸۱	۰/۰۰۰
	ایجاد اماکن و فضاهای فرهنگی - ورزشی - گردشگری	۰/۳۲	۰/۰۵	۰/۴۵	۶/۵۷۵	۰/۰۰۰
	پرسنلی-اداری	۰/۲۰	۰/۰۳	۰/۳۶	۵/۶۴۷	۰/۰۰۰

۰/۰۰۱	۳/۳۰۲	۰/۲۰	۰/۰۴	۰/۱۴	ایجاد تاسیسات حفاظتی	۴
۰/۰۰۰	۵/۸۹۴		۰/۱۱	۰/۶۴	مقدار ثابت	
۰/۰۰۰	۶/۳۵۷	۰/۴۳	۰/۰۵	۰/۳۰	ایجاد اماکن و فضاهای فرهنگی - ورزشی - گردشگری	
۰/۰۰۱	۳/۵۱۴	۰/۲۶	۰/۰۴	۰/۱۴	پرسنلی-اداری	
۰/۰۰۳	۳/۰۳۹	۰/۱۸	۰/۰۴	۰/۱۲	ایجاد تاسیسات حفاظتی	
۰/۰۱۴	۲/۴۸۷	۰/۱۸	۰/۰۴	۰/۰۹	مالی	

با توجه به جدول فوق مشاهده می شود که پس از ۴ مرحله، متغیرهای ایجاد اماکن و فضاهای فرهنگی - ورزشی - گردشگری، متغیر پرسنلی-اداری و متغیر ایجاد تاسیسات حفاظتی و متغیر مالی وارد مدل شدند، در واقع این متغیرها دارای اثر معنی دار بر متغیر وابسته می باشند.

آزمون ارتباطی بین سن، جنس، تحصیلات و شغل با رضایت روستاییان از کیفیت محیط کالبدی به منظور بررسی ارتباط متغیرهای سن، جنس، تحصیلات و شغل با رضایت روستاییان از کیفیت محیط کالبدی و به نوعی بررسی اثر این متغیرها بر متغیر وابسته، ابتدا نرمال بودن رضایت روستاییان از کیفیت محیط کالبدی را به کمک آزمون کلموگروف-اسمیرنوف بررسی می کنیم، نتیجه این آزمون نشان دهنده عدم نرمال بودن این متغیر است ($p\text{-value}=0/023 > 0/05$).

گروه های جنسی: با توجه به اینکه متغیر جنسیت در دو گروه است، به منظور مقایسه متغیر رضایت روستاییان از کیفیت محیط کالبدی در این دو گروه از آزمون من ویتنی استفاده شد که نتایج آن به شرح جدول زیر است:

جدول ۷: مقایسه اثر متغیرهای جنسیت و تاهل بر رضایت روستاییان از کیفیت محیط کالبدی

متغیر	رده مورد بررسی	تعداد	میانگین رتبه	آماره آزمون	سطح معناداری
جنسیت	زیر دیپلم	۴۱	۶۴/۰۵	۱۷۶۵/۰۰	۰/۷۶۶
	دیپلم	۸۹	۶۶/۱۷		
	جمع	۱۳۰			
تاهل	مجرد	۲۶	۵۹/۱۹	۱۱۸۸/۰۰	۰/۳۴۰
	متاهل	۱۰۴	۶۷/۰۸		
	جمع	۱۳۰			

همان طور که در جدول فوق درج شده است سطح معناداری آزمون من ویتنی در هر دو آزمون انجام شده (برای جنسیت و تاهل) بیشتر از ۰/۰۵ می باشد که نشان دهنده عدم تاثیر متغیرهای مورد بررسی بر رضایت روستاییان از کیفیت محیط کالبدی است.

گروه های تحصیلی، شغلی و سنی: باتوجه به اینکه متغیرهای مورد بررسی بیشتر از ۲ گروه می باشند و عدم نرمال بودن رضایت روستاییان از کیفیت محیط کالبدی از آزمون ناپارامتری کروسکال-والیس استفاده می شود، نتایج بررسی این آزمون در جدول زیر درج شده است:



جدول ۸: مقایسه اثر متغیرهای تحصیلات، شغل و سن بر رضایت روستاییان از کیفیت محیط کالبدی

متغیر	رده مورد بررسی	تعداد	میانگین رتبه	آماره کی دو	درجه آزادی	سطح معناداری
تحصیلات	زیر دیپلم	۷۵	۶۶/۶۳	۱/۷۱	۳	۰/۶۳۵
	دیپلم	۳۷	۶۶/۸۶			
	فوق دیپلم و بالاتر	۸	۴۸/۶۹			
	جمع	۱۳۰				
شغل	دولتی	۸	۵۲/۷۵	۱/۸۰	۵	۰/۸۷۵
	کشاورز	۸	۶۳/۶۳			
	در حال تحصیل	۹	۵۶/۱۱			
	خانه دار	۷۴	۶۷/۵۳			
	کارگر	۱۹	۶۸/۱۳			
	بیکار	۱۲	۶۵/۵۸			
	جمع	۱۳۰				
سن	۱۵ تا ۲۵ سال	۴۷	۶۱/۶۲	۲/۸۶	۳	۰/۴۱۳
	۲۶ تا ۳۵ سال	۵۱	۷۱/۵۹			
	۳۶ تا ۴۵ سال	۱۹	۵۷/۰۰			
	بیشتر از ۴۶ سال	۱۳	۶۸/۰۸			
	جمع	۱۳۰				

با توجه به حجم کم نمونه در گروه تحصیلی فوق لیسانس به بالا و گروه سنی ۵۶ سال به بالا، این گروه ها با گروه های قبل خود ادغام شدند. همان طور که در جدول فوق درج شده است پی مقدار آزمون کروسکال والیس در هر سه آزمون انجام شده (برای تحصیلات، شغل و سن) بیشتر از ۰/۰۵ می باشد که نشان دهنده عدم تاثیر متغیرهای مورد بررسی بر رضایت روستاییان از کیفیت محیط کالبدی است.

بحث و نتیجه گیری

روستاهای کشور به عنوان نقاط پایه سکونتگاهی واجد ارزش های هویتی و میراثی بسیاری هستند که حفظ آنها برای نیل به اهداف و سیاست های کلی نظام، همکاری همه نقش آفرینان این عرصه را می طلبد. لذا توسعه روستاها را باید در وهله اول مدنظر قرارداد همچنین دستیابی به توسعه در سکونتگاه های روستایی، وابسته به عوامل متعددی است که از مهم ترین آن مدیریت محلی کارآمد است (مولایی هشتجین و شیرکیا، ۱۳۹۶: ۱۶۴). در واقع وجود دهیاری به عنوان اداره کننده روستاها نقش مهمی در توسعه روستاها ایفا کرده

۱. لازم به ذکر است نقش دهیاران به عنوان مدیران محلی در ایجاد هماهنگی برای اجرای برنامه‌های دستگاه‌های اجرایی در روستا بسیار موثر است، این نقش در هدایت توسعه کالبدی روستا با رعایت ضوابط و معیارهای مبتنی بر هویت‌های بصری روستاها بی‌دلیل است. در راستای اهمیت محیط کالبدی روستاها می‌توان چنین اظهار داشت که نقش دهیاران به عنوان تصمیم‌گیرندگان و مدیران اجرایی روستاها و برنامه‌های توسعه روستایی در سطح محلی در حفظ و احیای توسعه سیمای و منظر روستا بسیار مشهود است. در این ارتباط آگاهی از نیازها و انتظارات روستائیان چارچوب مفید برای بهبود خدمات مورد انتظار ارائه می‌دهد. در واقع در تحقیق حاضر سعی شد با رویکردی جامع و با انتخاب چارچوبی مناسب با در نظر گرفتن تمام جوانب عملکرد دهیاران را در ارتقاء کیفیت محیط کالبدی ارزیابی نقش و مورد سنجش قرار دهد. نتایج تحقیق حاضر حاکی از آن است که شاخص‌های متغیر عملکرد دهیار و شاخص‌های متغیر ارتقاء کیفیت محیط کالبدی دارای وضعیت مطلوبی نیستند. و وضعیت تمام این شاخص‌ها در حد کمتر از متوسط ارزیابی شده است. لذا بر اساس یافته‌های پژوهش سطح رضایت‌مندی روستاهای مورد مطالعه پایین‌تر از حد انتظار است. همچنین چنین استنباط می‌گردد که شاخص پرسنلی-اداری در متغیر عملکرد دهیار با تمام شاخص‌های متغیر ارتقاء کیفیت محیط کالبدی ارتباط مثبت و معنی‌داری برقرار کرده است. و شاخص‌های متغیر عملکرد دهیار همچون ایجاد اماکن و فضاهای فرهنگی-ورزشی و شاخص پرسنلی-اداری و ایجاد تاسیسات حفاظتی و مالی به عنوان شاخص‌های اثرگذار روی ارتقاء کیفیت محیط کالبدی شناخته شده‌اند. لازم به ذکر است که بین پاسخگویان از نظر سن، شغل و تحصیلات به لحاظ رضایت‌مندی از عملکرد دهیار در ارتقاء کیفیت محیط کالبدی تفاوت چندانی مشاهده نشد. در انجام این پژوهش مهم‌ترین محدودیتی که بر سر راه محقق قرار داشت عدم آمار و اطلاعات دقیق و ضعف مشارکت روستائیان و عدم توجه بودن روستائیان در ارتباط با مسائل و مشکلات روستا در فرایند کار میدانی بود. لذا یک سری پیشنهادات جهت افزایش بهبود عملکرد مدیران محلی از قبیل ۱- تامین منابع و اعتبارات مالی پایدار در عرصه‌های روستایی ۲- جلب سرمایه‌داران خارج از روستا بخصوص نهادهای غیردولتی (NGO) ۳- افزایش آگاه‌سازی مدیران محلی از طریق برگزاری کارگاه‌های آموزشی ۴- تعیین نوع و کیفیت خدمات متناسب با خواسته‌ها و نیازهای مردم ۵- انتصاب مدیرانی کارآمد و شایسته برای روستا در جهت کاهش چالش‌های مردم و دهیاران ۶- نظارت بر امور مربوط به روستاها و فرایند کار دهیاری‌ها از طریق نهادهای تاثیرگذار.

منابع

- استعلامی، علیرضا؛ خلنی، علیرضا و آله قلی نژاد، مهناز (۱۳۹۰). نقش دهیاری‌ها در توسعه روستایی. دانشنامه. شماره ۸۲، ص ۳-۲۲.
- استعلامی، علیرضا (۱۳۹۱). بررسی الگوی مدیریت روستایی در ایران با تاکید بر مدیریت محلی و مشارکتی دهیاری‌ها. فصلنامه علمی- پژوهشی انجمن جغرافیای ایران. دوره جدید، سال ۱۰، شماره ۳۲. ص ۲۳۹-۲۵۸.
- افتخاری، عبدالرضا (۱۳۸۲). دهیاری‌ها و مدیریت توسعه پایدار روستایی. مجله دهیاری‌ها. سال ۱، شماره ۲.
- ایمانی، بهرام؛ خدابخشی، راضیه (۱۳۹۷). ارزیابی عملکرد دهیاران از دیدگاه روستائیان مورد مطالعه: روستاهای بخش مرکزی شهرستان ایذه. مطالعات جغرافیایی مناطق خشک. دوره ۹، شماره ۳۳، ص ۵۳-۶۸.
- بای، مریم (۱۳۹۱). نقش مدیریت روستایی در توسعه با تاکید بر نقش دهیاری‌ها، نمونه موردی: بخش مرکزی شهرستان رامیان. پایان‌نامه کارشناسی ارشد. رامیان. گلستان.
- پور طاهری، مهدی و نقوی، محمدرضا (۱۳۹۱). توسعه کالبدی سکونتگاه‌های روستایی با رویکرد توسعه پایدار (مفاهیم، نظریه ها، راهبردها). مجله مسکن و محیط روستا. شماره ۱۳۷، ص ۵۳-۷۰.
- جهانگیری، کیوان؛ قرنی‌آرانی، بهروز (۱۳۹۷). سنجش درجه توسعه کالبدی سکونتگاه‌های روستایی مطالعه موردی: استان اصفهان. پژوهش‌های مکانی فضایی. سال ۲، شماره ۴، ص ۶۱-۷۹.
- حسنوند، احسان و حسنوند، اسماعیل (۱۳۹۰). تجربه دهیاری‌ها، موانع توفیق و کارکردهای آنها، مطالعه موردی: دهیارهای شهرستان سلسله در استان لرستان. فصلنامه روستا و توسعه. سال ۱۴، شماره ۲، ص ۱۳۹-۱۶۴.
- حمیدیان، علیرضا (۱۳۸۶). مدیریت روستایی و نقش آن در توسعه روستاها. نمونه شهرستان سبزوار. دکتری. دانشگاه فردوسی مشهد.
- رستمی، شاه بختی؛ مظفری، فاطمه؛ رحیمی مقدم، جواد؛ ذوالفقاری، امیرعلی (۱۳۹۴). ارزیابی عملکرد دهیاری‌ها در توسعه روستایی (مطالعه موردی: دهیاری‌های شهرستان ایوان، استان ایلام). شماره ۱۴۹، ص ۱۰۳-۱۱۹.
- رضوانی، محمدرضا (۱۳۸۲). مقدمه‌ای بر برنامه ریزی توسعه روستایی در ایران. نشر قومس. تهران. ایران.
- سعیدپور، نوشین (۱۳۸۸). ارزیابی نقش کارکردی دهیاری‌ها و عوامل موثر بر آن مطالعه موردی: بخش مرکزی شهرستان نیشابور. کارشناسی ارشد. دانشگاه پیام نور فریمان.
- سعیدی، عباس (۱۳۷۰). تحلیل و نقد شیوه‌های طبقه بندی روستاها. گزارش اول، معاونت عمران روستایی بنیاد مسکن انقلاب اسلامی.
- فال سلیمان، محمود؛ صادقی، حجت الله و فروزان، محمد حسین (۱۳۹۳). ارزیابی نقش دهیارها در پیشگیری و کاهش بحران‌های بهداشتی- درمانی در سکونتگاه‌های روستایی (مطالعه موردی: بخش شوسف شهرستان نهبندان). فصلنامه علمی- پژوهشی. شماره ۱۲، ص ۵۳-۷۸.
- فال سلیمان، محمود؛ حجی‌پور، محمد (۱۳۹۰). واکاوی میزان پایداری سازمان‌های مردم‌نهاد در مناطق روستایی تجربیات پروژه بین‌المللی ترسیب‌کربن در استان خراسان جنوبی. تحقیقات کاربردی علوم جغرافیایی. شماره ۲۳، ص ۱۰۷-۱۲۷.

- فراهانی، حسین و رستم خانی، احمد (۱۳۹۱). بررسی و ارزیابی نقش دهیاری‌ها بر کیفیت زندگی در روستاها؛ مطالعه موردی: دهستان کرسف شهرستان خدابنده. شماره ۳۰، ص ۱۹۵-۲۰۶.
- فراهادی، صامت؛ زارع، زهره (۱۳۸۹). نگرشی بر مدیریت روستایی چین با رویکرد حکمروایی فصلنامه مسکن و محیط روستا شماره ۱۳۲ ص ۶۲-۷۸.
- فیروزآبادی، سید احمد؛ ایمانی جاجرمی، حسین (۱۳۹۱). وضعیت رضایت روستاییان و عوامل مرتبط با آن از عملکرد دهیاری‌ها (مطالعه موردی: روستاهای استان قزوین). پژوهش‌های روستایی. سال ۳، شماره ۱، ص ۶۱-۹۱.
- قبری، سیروس؛ بهرامی، کیوان (۱۳۹۵). مدیریت محلی و نقش آن در توسعه کالبدی سکونتگاه‌های روستایی مورد مطالعه: شهرستان چناران. فصلنامه برنامه‌ریزی منطقه‌ای، سال ۶، شماره ۲، ص ۱۳۵-۱۴۶.
- مهربخش، زهرا (۱۳۹۶). عملکرد دهیاران زن در فرایند توسعه روستایی (مطالعه موردی: بخش مرکزی شهرستان رشت). فصلنامه علمی پژوهشی و بین‌المللی انجمن جغرافیای ایران. دوره جدید. سال ۱۵، شماره ۵۵. ص ۲۰۵-۲۱۸.
- مولایی هشتجین، نصرالله؛ آمارحاجی شیرکیا، تیمور و باقری، عباس (۱۳۹۶). نقش مدیریت محلی در توسعه اقتصادی نواحی روستایی شهرستان بهسر. فصلنامه اقتصاد فضا و توسعه روستایی. سال ۶، شماره ۴، ص ۱۶۵-۱۷۶.
- نصیری لاکه، محمد (۱۳۹۸). تحلیل نظام مدیریتی نوین روستایی و توسعه محیطی - اکولوژیک و کالبدی فضایی روستایی (مطالعه موردی: ناحیه مرکزی استان گیلان). فصلنامه علمی - پژوهشی نگرش‌های نو در جغرافیای انسانی. سال ۱۱، شماره ۳، ص ۲۲۳-۲۲۴.
- نقوی، محمدرضا؛ محمودی، سمیرا (۱۳۹۰). بررسی تحولات مدیریت روستایی در ایران پس از انقلاب اسلامی با رویکرد توسعه پایدار. مجموعه مقالات اولین همایش ملی جغرافیا و برنامه‌ریزی توسعه روستایی. مشهد.
- هاشمی، سید سعید؛ مطبی لنگرودی، سید حسن؛ قدیری معصوم، مجتبی؛ رضوانی، محمدرضا؛ مقیمی، سیدمحمد (۱۳۹۰). تبیین نقش دهیاری‌ها و شوراهای اسلامی در توسعه کارآفرینی روستایی، مطالعه موردی: بهاباد استان یزد. سال ۲، شماره ۱، ۹۳-۱۱۴.
- یزدان‌پناه، مهسا (۱۳۹۳). سطح‌بندی سکونتگاه‌های روستایی به منظور برنامه‌ریزی کالبدی - فضایی در مقیاس دهستان (مطالعه موردی: دهستان شاپور: استان فارس). مجموعه مقالات همایش ملی توسعه پایدار روستایی در افق ۱۴۰۴.
- Walker, Daniel H. (2010). Decision support, learning and rural resource management, Agriculture System, Vol. 73, pp. 113-127.
- Nesan, L.J. and Holt, G.D. (2002). Assessment of organizational involvement in implementing empowerment. Integrating Manufacturing systems, Vol. 4, pp. 201-211.