



## Research Paper

**The Functional Effect of Public Spaces in the Stability of the Sense of Place  
Belonging the Case Study: Public Spaces in the Central Texture of Zanjan City**Esmail Daviran<sup>1</sup>

1- (Corresponding Author) Department of Education Geography, Farhangian University of Tehran, Tehran, Iran  
Email: [a.daviran@cfu.ac.ir](mailto:a.daviran@cfu.ac.ir)

**ARTICLE INFO****ABSTRACT****Keywords:**

Belonging,  
Place,  
Function of Space,  
City Center,  
Zanjan.

The sense of place manifests a person's sense of space with which he has established emotional relationships and feels alive with attachment and dependence from being in it. This research method is based on a combination (qualitative and quantitative) based on interpretative and statistical methods. The data collection method is library-field (interview, observation, and questionnaire). The studied community includes the users of public spaces in central Zanjan city, which was studied in a sample of 380 subjects. The research indicators include four main components as place identity, place attachment, place dependence, and social connection. Data analysis is based on inductive and quantitative interpretation based on multivariate regression according to the structure of path analysis and a posteriori model. The results show that the public spaces with different functions in the central context of Zanjan city function differently despite the tendency towards desirability. The sense of belonging to a place is formed in two aspects as the sense of the main place and the sense of the surrounding place, the intensity of which decreases according to the social stratification from the center to the periphery, but it does not reach destruction. Multivariate regression at the confidence level of 95% with 96% effectiveness explains the path of indicators of the sense of place belonging, and the posterior model shows the significant difference of the variables of sense of place belonging in different functions of the space with an acceptable level of significance. The findings state that the structure of activity and the sense of place are different according to the type of function of the space. Therefore, places in spaces with similar functions have the same sense of belonging with a minimal significant difference. Thus, the diversity of the functions of the space affects the sense of local belonging, and it becomes stronger and weaker according to the functional type of the space.

**Received:**

26 November 2023

**Received in revised form:**

29 February 2024

**Accepted:**

27 March 2024

**Available online:**

23 April 2024

pp. 97-115

**Citation:** Daviran, E. (2024). The Functional Effect of Public Spaces in the Stability of the Sense of Place Belonging the Case Study: Public Spaces in the Central Texture of Zanjan City. *Journal of Sustainable City*, 7 (1), 97-115.

<http://doi.org/10.22034/JSC.2024.432435.1756>



© The Author(s)

**Publisher:** Iranian Geography and Urban Planning Association.This is an open access article under the CC BY license (<https://creativecommons.org/licenses/by/4.0/>).

## Extended Abstract

### Introduction

The distinction of a place for the citizens and the feeling of attachment, vitality, and dependence forms a sense in which the social bond is established and creates a sense of belonging to a place. In public spaces with diverse functions, the amount of this feeling affects the citizens' vitality and social vitality. The variety of activities combined with the factors of space design are the factors of attraction and permanence of the population in the desired space. As a result, it reduces the social effects caused by building density, leading to social density. By examining the various functions of the public spaces in the central texture of Zanjan city (as the attracting pole of the urban population), this research has investigated the effect of space diversity on citizens' sense of place belonging. The innovation of this research is to deal with the functional diversity of public spaces on a spatial scale in order to find out:

- What is the role and effect of the functional diversity of spaces on different scales in the sense of spatial belonging?
- How is the difference in the sense of place belonging in the various functions of the central texture spaces of the city and how is the relationship between them?

### Methodology

The current research structure was formed based on the combined qualitative method based on interpretative inference and quantitative method based on descriptive-inferential statistical methods, which are practical in terms of nature and purpose. The studied statistical population includes consumers (citizens) of public spaces in the central texture of Zanjan city (Imam pedestrian walkway, Sabzeh Maidan complex, cultural and historical places, market, and business). The data collection method was a document and survey based on observation, case interviews, and questionnaires. Due to the unknown size of the studied population, an unstructured sampling method based on saturation was used, the number of which was 380 for the questionnaire method and 70 for the interview method. Quantitative and qualitative data were analyzed using

SPSS27.1 software with a multivariate regression model based on path effect and posterior model. The research variables include the four main components of identity, attachment, dependence, and social connection of the place, with 41 indicators, part of which corresponds to the research model of Low and Altman, and the researcher creates the other part. In order to localize the narrative validity, the studied variables were sent to about 25 experts in different fields (geography, psychology, urban planning, sociology, urban design, and other urban field experts). They requested coefficients from 1 to 9 for the variables and items. (number 1 is the lowest value, and number 9 is the highest). The results show an average coefficient of 7.48, which shows the appropriate validity of the variables. The reliability of the research was obtained based on Cohen's kappa coefficient and Cronbach's alpha. The obtained value of Cohen's kappa for qualitative analysis is equal to 0.68, and Cronbach's alpha for quantitative analysis is equal to 0.81, showing the good reliability of the tools and variables. The figure shows a conceptual model of the research.

### Results and discussion

Despite their functional diversity, the public spaces of the city center have an above-average sense of place belonging with a tendency towards desirability. There is a sense of belonging to a place in the center of the place and the space around it, which has decreased in intensity by moving from the center of focus to the surrounding area, but it has not disappeared and is not completely removed. The variety of functions in public spaces in the city's center leads to a difference in the sense of belonging to a place. In contrast, public spaces with collectivist functions have created a greater sense of belonging. The radar of changes in the spatial sense of belonging in the public spaces of the city center with a tendency towards the periphery has shown the relative desirability of the sense of belonging indicators. In contrast, the radar curve in collective, cultural, and historical spaces tends more toward the periphery (maximum desirability). 95% confidence coefficient and acceptable level of significance (less than p-value: 0.05) show the difference and the significant difference of various functional

spaces in the central texture of the city. It is between collective (collectivist and cultural) and linear and point spaces (pedestrian and commercial). On the other hand, the sense of place belonging in the functional spaces of the central tissue indicates a significant difference between spaces with similar functions. There is a significant internal difference between the spaces with the function of pause and stop. Short standing, the restriction of sitting and resting, little discourse (linear pedestrian space and business points), and the spaces with the function of long-term stopping and standing, the design of sitting and talking and resting (discourse-oriented) (Green Square) and the Grand Mosque) in terms of the sense of belonging to a place is at the minimum level (0.04).

### **Conclusion**

The two-way issue of activity and sense of place are different according to the type of function of the space, so it is possible that places located in spaces with similar functions have the same sense of belonging with a minimal significant difference, while the adjacent places do not have similarity and connection, or have a minimal connection. In general, the diversity of the functions of the space affects the sense of local belonging, and it becomes stronger and weaker according to the functional type of the space.

### **Funding**

There is no funding support.

### **Authors' Contribution**

Authors contributed equally to the conceptualization and writing of the article. All of the authors approved the content of the manuscript and agreed on all aspects of the work declaration of competing interest none.

### **Conflict of Interest**

Authors declared no conflict of interest.

### **Acknowledgments**

We are grateful to all the scientific consultants of this paper.



## اثر کارکردی فضاهای عمومی در پایداری حس تعلق مکانی مطالعه موردی: فضاهای عمومی بافت مرکزی شهر زنجان

اسماعیل دویران<sup>۱</sup>۱- نویسنده مسئول، گروه آموزش جغرافیا دانشگاه فرهنگیان تهران، ایران. Email: [a.daviran@cfu.ac.ir](mailto:a.daviran@cfu.ac.ir)

چکیده	اطلاعات مقاله
<p>حس تعلق به مکان نمودی از حس انسان به فضایی است که با آن روابط عاطفی برقرار کرده و از بودن در آن احساس سرزندگی توأم با دل‌بستگی و وابستگی می‌کند. بنیان روش این تحقیق به صورت ترکیبی (کیفی و کمی) مبتنی بر روش تفسیری و آماری پایه‌گذاری گردیده است. شیوه گردآوری داده‌های به صورت کتابخانه‌ای - میدانی (مصاحبه، مشاهده و پرسش‌نامه) می‌باشد. جامعه مورد مطالعه دربرگیرنده استفاده‌کنندگان فضاهای عمومی بافت مرکزی شهر زنجان می‌باشد که در نمونه‌ای با حجم ۳۸۰ مورد مطالعه شده است. شاخص‌های پژوهش شامل چهار مؤلفه اصلی هویت مکان، دل‌بستگی مکان، وابستگی مکان و پیوند اجتماعی است. تجزیه و تحلیل داده‌ها به روش تفسیری مبتنی بر استقرا و کمی مبتنی بر رگرسیون چندمتغیره منطبق بر ساختار تحلیل مسیر و مدل تعقیبی می‌باشد. نتایج نشان می‌دهد فضاهای عمومی با کارکردهای مختلف در بافت مرکزی شهر زنجان علی‌رغم گرایش به مطلوبیت متفاوت از هم عمل نموده و فضاهای با عملکرد جمعی حس تعلق مکانی بیشتری ایجاد می‌نمایند. حس تعلق مکانی در دو وجه حس به مکان اصلی و حس به مکان پیرامون شکل گرفته است که شدت آن به تناسب قشریندی اجتماعی از کانون به پیرامون کمتر شده، ولی به اضمحلال کامل نمی‌رسد. رگرسیون چندمتغیره در سطح اطمینان ۹۵ درصد با اثرگذاری ۹۶ درصد مسیر شاخص‌های حس تعلق مکانی را تبیین نموده و مدل تعقیبی تفاوت معنادار متغیرهای حس تعلق مکانی در کارکردهای مختلف فضا با سطح معناداری قابل قبول (<math>pvalue= 0/03</math>) را نشان می‌دهد. یافته‌ها بیان می‌دارد ساختار فعالیت و حس مکان به تناسب نوع عملکرد فضا متفاوت از هم می‌باشند طوری که مکان‌های واقع در فضاهای با عملکرد مشابه دارای حس تعلق همسان با حداقل اختلاف معناداری باشد. لذا تنوع کارکردهای فضا، اثرگذار بر میزان حس تعلق محلی بوده و متناسب با نوع عملکردی فضا شدت و ضعف می‌گیرد.</p>	<p><b>واژگان کلیدی:</b> تعلق، مکان، کارکرد فضا، مرکز شهر، زنجان</p> <p><b>تاریخ دریافت:</b> ۱۴۰۲/۰۹/۰۵</p> <p><b>تاریخ بازنگری:</b> ۱۴۰۲/۱۲/۱۰</p> <p><b>تاریخ پذیرش:</b> ۱۴۰۳/۰۱/۰۸</p> <p><b>تاریخ چاپ:</b> ۱۴۰۳/۰۲/۰۴</p> <p>صص. ۹۷-۱۱۵</p>

**استناد:** دویران، اسماعیل. (۱۴۰۳). اثر کارکردی فضاهای عمومی در پایداری حس تعلق مکانی مطالعه موردی: فضاهای عمومی بافت مرکزی شهر زنجان. *مجله شهر پایدار*، ۷ (۱)، ۹۷-۱۱۵.

<http://doi.org/10.22034/JSC.2023.375853.1671>



## مقدمه

یکی از چالش‌های زندگی شهری عصر جدید، تراکم اجتماعی و اخلاقی منحصر در تراکم‌های ساختمانی است که نیاز به فضاهای عمومی با عملکردهای متنوع را ضرورتی انکارپذیر ساخته است. برخلاف ساختار زندگی سنتی که سازمان سکونت‌ی عمدتاً در فضاهای باز و وسیع مسکونی شناخته‌شده و محیط مسکون افراد دربرگیرنده فضای تنفس، استراحت و آرامش خصوصی بود. امروزه این فضا انحصار فیزیکی خود را محدود به چهاردیواری عمودی کرده است که سازمان سکونت‌ی آن در واحدهای آپارتمانی با حداقل فضای عمومی (منحصر به تردد) معطوف ساخته است. در چنین سازمانی افراد به فضاهای عمومی (با عملکرد تفریح، استراحت، گردش) روی آورده و تراکم منحصر به فضای بسته سکونت‌ی را به فضاهای شهری عمومی انتقال می‌دهند. در این بستر عملکردهای فضاهای عمومی هستند که بار تراکم اخلاقی و اجتماعی محیط مسکون را خالی کرده و حس آرامش و سرزندگی را در شهروندان ایجاد خواهد نمود. زمان، مکان و فضای انسانی سه عنصر اصلی است که محیط جغرافیایی را ایجاد و بازتولید می‌کنند. این محیط است که شکل‌دهنده ذهنی و عینی رفتار جامعه انسانی است (دویران، ۱۴۰۲: ۱۸). فضای عمومی فضایی قابل‌دسترس برای همه اقشار، ارائه‌دهنده آزادی عمل و حق موقت است، این فضاها به‌عنوان یک صحنه برای رفتار و نمایش، زمینی مشترک و بی‌طرف برای تعاملات اجتماعی است (Carmona et al, 2004). تنوع کارکردی فضاهای شهری در مقیاس عام و فضاهای عمومی شهر در مقیاس خاص منجر به تنوع رفتار نیز می‌گردد. نوع مصرف فضا با توجه به کارکرد آن است که تبیین‌کننده چگونگی رفتار اجتماعی مصرف‌کنندگان فضا است (Kokubun et al., 2020: 4). فضا بازتابی از آگاهی انسان از جهان، تجربیات او از زندگی و وابستگی‌های ارادی او با محیط خود می‌باشد (دویران و کریمی‌نژاد، ۱۳۹۳: ۸۴). فضای شهری، مصنوعی سازمان‌یافته، آراسته و واجد نظم است که به‌صورت بستری برای فعالیت‌ها و رفتارهای انسانی عمل می‌نماید. برای اینکه یک فضای عمومی، فضای شهری تلقی شود باید در آن تعامل و تقابل اجتماعی صورت گیرد (محمدی و شارع پور، ۱۳۹۷: ۱۴۰). در این فضا هویتی شکل می‌گیرد که مفهوم آن به‌صورت ذهنی و عینی تعلق ایجاد می‌نماید. به‌زعم لینچ هویت شهری مفهومی است که در فرایند ادراک، سهل و ممتنع است یعنی شخص می‌تواند یک مکان را به‌عنوان مکانی متمایز از سایر مکان‌ها شناخته و بازشناسی نماید (لینچ، ۱۴۰۰: ۸۷). تمایز یک مکان برای شهروندان و احساس دل‌بستگی، سرزندگی و وابستگی، شکل‌دهنده حسی است که در آن پیوند اجتماعی برقرار شده و حس تعلق مکانی را به وجود می‌آورد. در فضاهای عمومی با عملکردهای متنوع میزان این حس تأثیرگذار بر میزان نشاط و سرزندگی اجتماعی شهروندان بوده و تنوع فعالیت توأم با عوامل طراحی فضا عامل جذب و ماندگاری جمعیت در فضای موردنظر و به‌تبع آن تقلیل‌دهنده آثار اجتماعی ناشی از تراکم ساختمانی منجر به تراکم اجتماعی است. این پژوهش با بررسی کارکردهای متنوع فضاهای عمومی بافت مرکزی شهر زنجان (به‌عنوان قطب جاذب جمعیت شهری) به اثر تنوع فضا در حس تعلق مکانی شهروندان پرداخته است. نوآوری این پژوهش پرداختن به تنوع عملکردی فضاهای عمومی در مقیاس مکانی است تا این مهم حاصل شود که نقش و اثر تنوع عملکردی فضاها در مقیاس‌های مختلف در میزان حس تعلق مکانی چگونه می‌باشد؟ تفاوت حس تعلق مکانی در کارکردهای متنوع فضاهای بافت مرکزی شهر چگونه عملکرد یافته و ارتباط بین آنها چگونه است؟

به دلیل اثر حس مکان بر مشارکت جامعه، علاقه فزاینده‌ای بر پژوهش حس تعلق مکانی وجود دارد (Meethiyagoda, 2024: 1). بررسی پیشینه داخلی و خارجی مطالعات حس تعلق مکانی در فضاهای شهری نشان می‌دهد مطالعات گسترده‌ای توسط رشته‌های مختلف جغرافیا، برنامه‌ریزی شهری، شهرسازی، معماری، جامعه‌شناسی، روان‌شناسی و غیره انجام گرفته است. نگاه کلی تمامی مطالعات بر این ساختار استوار است که حس تعلق مکانی در شرایط مختلف دارای ابعاد توسعه‌ای مطلوب می‌باشد که ارتقا سطح آن منجر به ارتقا سطح کیفیت زندگی شهروندان در ابعاد اجتماعی - روانی می‌شود.

سالاری پور و همکاران (۱۳۹۸) در پژوهشی با موضوع مکان سوم و حس تعلق با استفاده از روش تحقیق اسنادی و تحلیلی با متغیرهای تعلق، حضورپذیری، تعامل، رضایت و اتفاقات فرهنگی در شهر رشت به این نتیجه رسیدند که روابط مثبت و معناداری بین شاخص‌های مورد مطالعه حس مکان وجود دارد. مطلق و فرهادی پور (۱۳۹۹) در تحقیق موضوعی توسعه پایدار اجتماعی و حس تعلق مکانی شهر بروجرد با روش توصیفی - پیمایشی و به‌کارگیری متغیرهای مشارکت، کیفیت محیط، دسترسی به منابع روابط مثبت و معنادار بین شاخص‌های حس تعلق را تبیین نمودند. کاملی و عظمتی (۱۴۰۰) در مقاله با عنوان بررسی میزان ارتباط حس تعلق به مکان و سطح امنیت اجتماعی شهروندان، مطالعه موردی: شهر قم با روش تحقیق توصیفی - تحلیلی روابط و چیدمان فضا مؤثر بر حس تعلق مکانی را با به‌کارگیری متغیرهای نظارت، نابهنجاری، آزادی و حرکت، محیط کالبدی بررسی نمودند. امیری و همکاران (۱۴۰۱) در ارزیابی عوامل مؤثر بر حس تعلق شهروندان به فضاهای شهری بوشهر با استفاده از روش کاربردی و توصیفی - پیمایشی لازم‌افزایش فعالیت برای افزایش هویت مکان را تبیین نموده و متغیرهای خاطره‌انگیزی، دسترسی، خوانایی، زیبایی، تأمین فعالیت، همه‌شمولی، حضور و تعامل‌پذیری شهروندان در فضاهای شهری را تبیین نموده‌اند. عظیمی و همکاران (۱۴۰۲) در مقاله‌ای با عنوان بررسی تأثیر تعلق مکانی و کیفیت محیطی بر ارتقاء رضایتمندی از محلات شهر تهران با روش توصیفی - تحلیلی و استفاده از متغیرهای حس تعلق، کیفیت محیط، رضایتمندی، تأثیر حس تعلق مکانی و کیفیت محیط بر رضایتمندی شهروندان را تبیین نمودند. در تحقیقات خارجی ژان و همکاران (۲۰۱۸) در موضوع رضایت شهروندان از زیست شهری کشور چین با روش توصیفی - تحلیلی و بکارگیری دو مؤلفه امنیت و رضایت شهروندی به این نتیجه دست یافتند که امنیت و کالبد، حمل‌ونقل، بهداشت و سایر امکانات بر رضایت شهروندان از مکان اثرگذار است. جالاماو همکاران (۲۰۲۱) در تحقیقی در موضوع حس حضور و حس مکان در ژئو تجسم با استفاده از اهرم‌های رسانه، حس حضور و حس مکان در کشور فنلاند به این نتیجه دست یافتند که حس مکان و حس حضور در تصویرسازی ذهنی شهروندان از فضاهای شهری بسیار اثرگذار است. میتیاگودا و همکاران (۲۰۲۳) در بررسی حس مکان در پارک ساحلی سریلانکا با استفاده از شاخص‌های تعهد، تشویق، آرزوی شخصی، تخصیص مکان به این نتیجه دست یافتند که مشارکت جامعه در مکان‌سازی منجر به ایجاد نردبان حس مکان شده تعلق مکانی را افزایش می‌دهد.

### مبانی نظری

در فرهنگ لغت وبستر ۵۲ تعریف برای واژه مکان ارائه شده است. مکان صرفاً یکجا نیست، بلکه جایی خاص است با مختصات مشخص. آنچه آن را خاص می‌کند امتزاج آن با ارزش‌های انسانی است (افضلی و همکاران، ۱۴۰۱: ۷۵). انسان از همان آغاز زندگی همراه با دیگران در مکان‌ها، دانش و تجربه زندگی کسب می‌کند و مکان‌ها نیز به علت وجود مردمی که در آنها زندگی می‌کنند، همان می‌شوند که هستند. در واقع مکان‌ها حاصل روح جامعه و مردمی هستند که در آن زندگی می‌کنند و مردم نیز در قالب مکان‌ها به وجود می‌آیند (پوراحمد، ۱۳۹۲: ۱۸۲).

در مکان هم جنبه‌های جغرافیایی مدنظر می‌باشد و هم ابعاد اجتماعی آن توجه می‌شود. (سجادیان و همکاران، ۱۳۹۸: ۴۱۵). برخی اندیشمندان مانند شمایی، کراس، هیومن، یورگنسون، استیدمن، پروشانسکی، فایبان و روبرت به‌گونه‌ای مختلف مکان را تبیین نموده و بسته به مدت‌زمان اقامت در مکان، سخن از تعلق به مکان، دل‌بستگی به مکان و تعهد به مکان می‌آورند (Shamai, 1991; Cross, 1983; Rapoport, 1982, 2001; Hummon, 1992; Jorgensen & Stedman, 2001; Proshansky, 1983). وی بیان می‌کند که اگرچه شکل ثابتی نداریم، اما همیشه با محیط فیزیکی در ارتباط هستیم، بنابراین فضای رابطه آگاهانه یا ناخودآگاه به خواسته‌ها و اعمال ما وابسته

است. فضا در یک‌زمان ثابت نیست، بلکه نتیجه یک فرایند در طول زمان است که ایجاد می‌شود و نمی‌توان آن را از تغییرات فیزیکی و زمینه‌های اجتماعی جدا کرد (Tohjiwa, 2022:2).

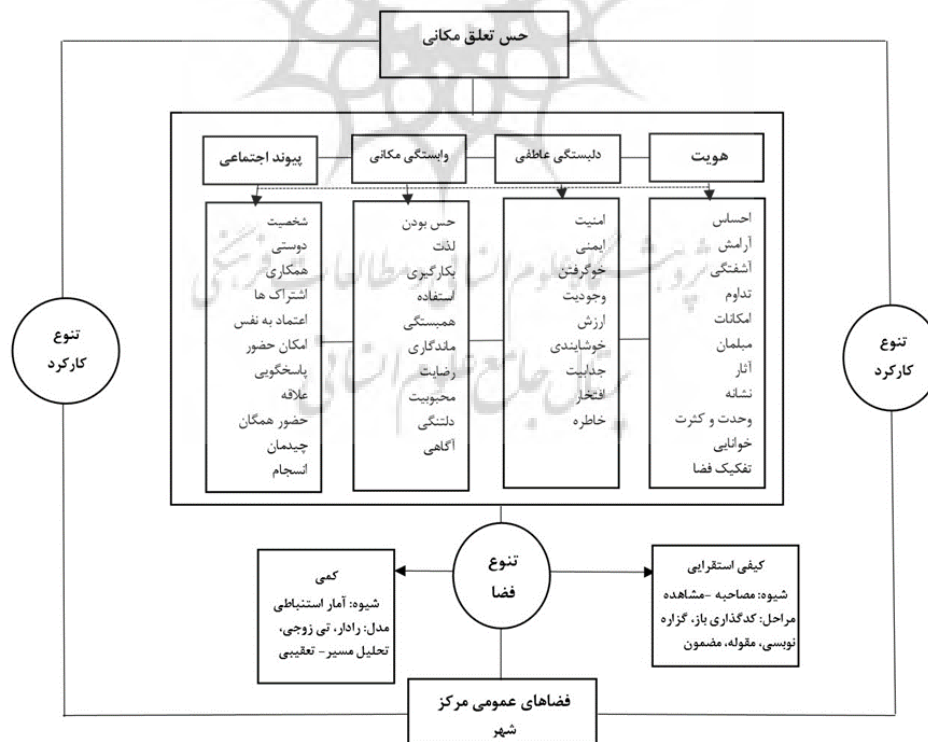
دیوید کانتر مکان را ترکیبی از سه عنصر فعالیت، ویژگی‌های فیزیکی و تصورات ذهنی می‌داند که در کانون آن منتهی به مکان می‌شود. در واقع مرکز عناصر یاد شده مکان می‌باشد (کانتر، ۱۹۹۷). بنابراین، مکان نه تنها یک موجود فیزیکی خوب برای اندازه‌گیری و یک متغیر زمینه‌ای برای مشاهده رفتاری فراهم می‌کند، بلکه به کیفیت دیالکتیکی خاصی نیز کمک می‌کند (Canter, 1977). مونتگومری نیز به همین شکل مکان را نمودی از فرم (شکل) تصویر ذهنی و فعالیت می‌داند که عوامل مختلف بر آن تأثیر می‌گذارند (Montgomery, 1998:94). برخی دیگر مانند روان‌شناسان محیطی و پدیدارشناسان مطالعات مکان را بر اساس چگونگی ادراک آن بررسی می‌کنند (فرج اله زاده و صالحی نیا، ۱۴۰۰: ۷۱). از دیدگاه پدیدارشناسان، افراد بر اساس تجارب، ارتباطات اجتماعی، احساسات و افکار خود در بستر کالبدی فضا به آن مفهوم مکانی می‌بخشند (Jorgensen & Stedman, 2001: 233). پس مکان حاصل معانی است که در طول زمان و با ادراک محیط به دست می‌آید. از نظر شولتز ساختن مکان منجر به عینیت‌بخشی به فضای وجودی می‌شود (بندر آباد، ۱۳۹۶: ۱۴۴).

فضای عمومی نقش مهمی در کاهش استرس شهروندان ایفا می‌کند و سبب بهبود سلامت روانی آن‌ها شده و محیطی مطلوب برای پرورش فراهم می‌سازد. طوری که این فضاها با تنوع از قشرهای مختلف اجتماعی مواجه می‌باشند که در ابعاد زمانی و مکانی مختلف پراکنده شده و فضای مصرف شهری را شکل می‌دهند (دویران، ۱۴۰۲: ۸۹). از آنجایی که فضای عمومی به‌عنوان قلمروی مشترک میان گروه‌های مختلف در طیفی از اختیارات قانونی تا شهروندی تغییر می‌کند (Mehta, 2014:53). فضاهای عمومی نقش بسیار مهمی به‌عنوان یک کاتالیزور برای تغییرات اجتماعی بازی می‌کنند و فضایی را برای اجتماع گروه‌های مختلف فراهم می‌کنند (رحیمی، ۱۳۹۹: ۶۹۲). بر این اساس نقش‌های فضای عمومی را می‌توان قانونمندی و نمایشی به‌مثابه تجلی رابطه تاریخی و طولانی ارتباط جمعی و نمایشی دانست (Sagan, 2015:14). چهار مؤلفه مؤثر بر تعریف فضای عمومی را در نمایش روابط و تعاملات جمعی باید اشتراک فضایی، مقبولیت فضایی، عمومیت فضایی و قانونمندی و هنجارمندی فضایی می‌باشد (Bodnar, 2015:2090). مشترک بودن قلمروی فضای عمومی در شهر منجر به شکل‌گیری کنش‌های مختلف اجتماعی می‌شود که به تناسب قلمرو، فعالیت و کارکرد متفاوت فضا شیوه‌های رفتاری متفاوت را ایجاد می‌نماید. کمالی پور حس تعلق به مکان را مفهومی برگرفته از ارتباطات انسانی فرد با مکان و زمان در بستر فضای جمعی می‌داند. تعلق مکان به‌عنوان پیوندی مؤثر که مردم با قرارگاه‌های مکانی برقرار می‌کنند تعریف می‌شود. جایی که آنها تمایل به ماندن دارند و جایی که آنها احساس راحتی و امنیت دارند (kamalipour and et al, 2012: 459). شولتز (۱۹۸۴) می‌گوید هر اقدامی که در یک مکان رخ می‌دهد، بدون وابستگی به محل آن، قابل ارزیابی نیست. بر اساس دیدگاه شولتز، مکان جزئی جدایی‌ناپذیر از وجود است و علاوه بر یک موقعیت انتزاعی، با فرم، رنگ، بافت و سایر مواد به آن شخصیت می‌دهد (Zeybek, 2020: 188). چیتراکار عقیده دارد طراحی محیط فیزیکی باید تدارک بهتر فضای عمومی را در نظر بگیرد تا تعامل اجتماعی از طریق استفاده از آن تشویق شود و در نتیجه معنایی از مکان بسازد (Chitrakar, 2016:4).

سه معنای اصلی حس در فرهنگ لغات آکسفورد شامل حواس پنج‌گانه، احساس، عاطفه و محبت و شناخت تام یا کلی یک شی توسط انسان می‌باشد که بیشتر به مفهوم عاطفه، محبت، قضاوت و تجربه کلی مکان یا توانایی فضا در ایجاد حس خاص یا تعلق در افراد است (ضابطیان و خیرالدین، ۱۳۹۷: ۴۹). از نظر رلف حس مکان به احساس و تصور افرادی است که مکان را تجربه کرده‌اند که این حس مربوط به نیاز هویت‌بخشی محیط شخصی و نیاز به بودن در یک مکان با هویت برای افراد است (Relph, 1976:56). لینچ حس مکان را به توانایی مکان در برانگیختن احساسات انسانی به‌واسطه کیفیاتی بستگی دارد که از سایر مکان‌ها متمایز می‌کند

(Lynch,1960). دل‌بستگی مکانی به‌عنوان ایجاد پیوند عاطفی یا پیوند میان افراد و مکان تعریف می‌شود و تأثیر متقابل عواطف، دانش و باورها و رفتار و اعمال بیان می‌شود (Ujang,2012: 157). از نظر لو و آلتمن یکی از مؤثرترین ویژگی‌های مکان که سبب ارتقای دل‌بستگی به مکان می‌گردد، فعالیت‌ها و تعاملات بین انسان مکان، و انسان یا انسان - در آن مکان است. بین فعالیت و حس مکان رابطه دوسویه وجود دارد که این احساس منجر به مشارکت افراد در فعالیت‌های اجتماعی و تداوم حضور در مکان می‌گردد لو و آلتمن چهار مؤلفه اصلی هویت مکان، دل‌بستگی عاطفی، وابستگی مکانی و پیوند اجتماعی را در سه حیطه شناختی، عاطفی و رفتاری برای سنجش حس تعلق مکانی بکار می‌گیرند (low and Altman,1992: 11). کیل، موون و تارانت در بررسی رابطه مکان و دل‌بستگی به مکان به موضوع انگیزه بازدید از مکان و حس تعلق از مکانی پرداخته و به این نتیجه دست یافتند که ابعاد انگیزه مکانی تأثیر چندانی بر دل‌بستگی مکان نداشته ولی به‌طور نسبی در با افزایش انگیزه بازدید تعلق مکانی نیز افزایش می‌یابد (kyle and Et al, 2004:439). شامای حس مکان را دارای سه مرحله تعلق به مکان، دل‌بستگی به مکان و تعهد به مکان می‌داند (Shamai,1991:347). این سه مرحله در هفت سطح بی‌تفاوتی مکانی، آگاهی از قرارگیری، تعلق مکانی، دل‌بستگی مکانی، یکی‌شدن، حضور و فداکاری طبقه‌بندی می‌شوند (ضابطیان و خیرالدین، ۱۳۹۷: ۵۲).

با توجه به چاقوب نظری می‌توان گفت شاخص‌های هویت، دل‌بستگی، وابستگی و پیوند اجتماعی عناصر اصل شکل‌دهنده حس تعلق مکانی می‌باشند که بررسی عملکرد آن در فضاهای متنوع به‌ویژه فضاهای عمومی شهر، تبیین‌کننده تفاوت‌های کارکردی فضاهای شهری در ارتباط با حس تعلق مکانی و میزان اثر تنوع عملکردی فضاهای عمومی بر حس تعلق مکانی می‌باشد. شاخص‌های مزبور شکل‌دهنده مدل مفهومی پژوهش حاضر است که الگوی کلی آن در شکل یک آمده است (شکل ۱).



شکل ۱. مدل مفهومی - عملیاتی پژوهش

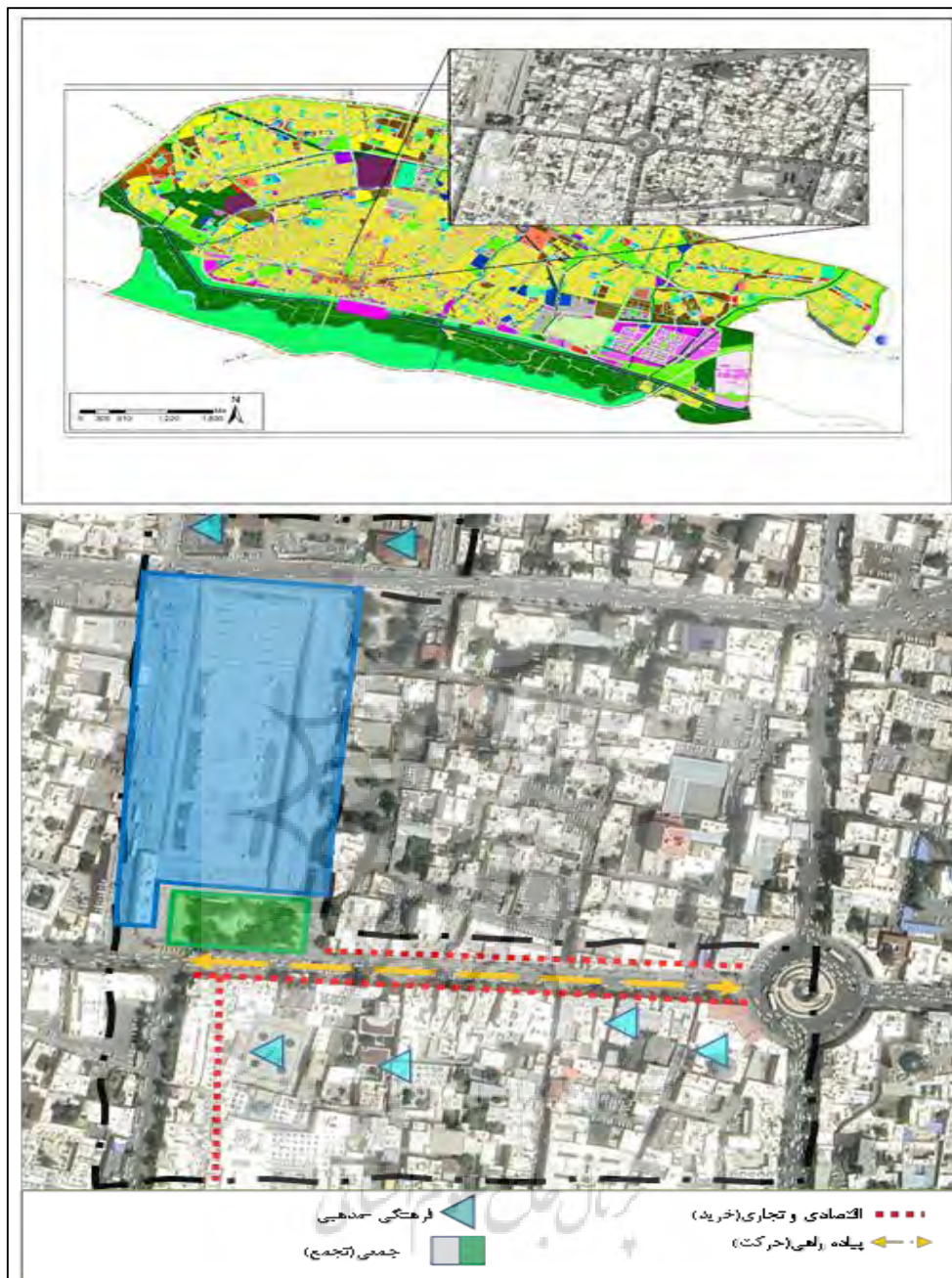


## روش پژوهش

ساختار پژوهش حاضر با بنیان روش ترکیبی کیفی مبتنی بر استنباط تفسیری و کمی مبتنی بر روش‌های آماری توصیفی - استنباطی شکل یافته است که به لحاظ ماهیت و هدف کاربردی می‌باشد. جامعه آماری مورد مطالعه دربرگیرنده مصرف‌کنندگان (شهروندان) فضاهای عمومی بافت مرکزی شهر زنجان (پیاده راه امام، مجموعه سبزه‌میدان، اماکن فرهنگی و تاریخی، بازار و کسب‌وکار) می‌باشد. روش گردآوری داده‌ها به صورت پیمایشی مبتنی بر روش مشاهده نامحسوس (غیرعلنی و کنترل شده)، مصاحبه موردی با شهروندان و پرسش‌نامه بوده است. با توجه به مشخص نبودن حجم جامعه مورد مطالعه از روش نمونه‌گیری غیر ساختاریافته مبتنی بر اشباع داده‌ای استفاده شده که تعداد آن ۳۸۰ مورد برای روش پرسش‌نامه و ۷۰ مورد (با انتخاب تصادفی) برای روش مصاحبه (بوده است. داده‌های گردآوری شده کیفی در غالب خلاصه جداول تفسیری استنباطی تجزیه و تحلیل شده و داده‌های کمی با ورود به نرم‌افزار Spss27.1 با مدل رگرسیون چندمتغیره مبتنی بر اثر مسیر و مدل تعقیبی تحلیل شد. متغیرهای پژوهش دربرگیرنده چهار مؤلفه اصلی هویت، دل‌بستگی، وابستگی و پیوند اجتماعی مکان با ۴۱ نماگر بوده که بخشی از آن منطبق بر مدل پژوهشی لو و آلمن و بخشی دیگر محقق ساخته می‌باشد. جهت بومی‌سازی اعتبار روایی، متغیرهای مورد بررسی به حدود ۲۵ متخصص در حوزه‌های مختلف (جغرافیا، روان‌شناسی، برنامه‌ریزی شهری، شهرسازی، جامعه‌شناسی، طراحی شهری و سایر متخصصین حوزه شهری) فرستاده شده و درخواست گردید نسبت به متغیرها و گویه‌ها ضرابی از ۱ تا ۹ را (عدد یک کمترین اعتبار و عدد ۹ بالاترین اعتبار) را ارائه دهند. نتایج نشان‌دهنده ضریب میانگین ۷/۴۸ می‌باشد که روایی مناسب متغیرها را نشان می‌دهد. پایایی پژوهش بر اساس ضریب کاپای کوهن و آلفای کرونباخ به دست آمده است. مقدار به دست آمده کاپای کوهن برای تحلیل کیفی برابر با ۰/۶۸ و آلفای کرونباخ برای تحلیل کمی برابر با ۰/۸۱ است که نشان از پایایی مطلوب ابزار و متغیرهای بکار گرفته شده است. شکل یک مدل مفهومی پژوهش را نشان می‌دهد.

## محدوده مورد مطالعه

شهر زنجان به عنوان یکی از شهرهای میانه اندام شمال غرب کشور شناخته می‌شود. این شهر بر اساس آخرین داده‌های جمعیتی بیش از ۴۵۰ هزار نفر جمعیت در فضایی بالغ بر ۶ هزار هکتار در خود اسکان داده است. بافت مرکزی این شهر به مانند اکثر شهرهای کشور کارکرد هویتی و تاریخی داشته و همواره با جاذبه‌های مختلف تجاری، خدماتی محلی برای حضور شهروندان می‌باشد. در حال حاضر بافت مرکزی شهری زنجان دربرگیرنده چند فضای عمومی مهم در غالب پیاده راه امام، مجموعه سبزه‌میدان، مسجد جامع، بازار تاریخی، امارت ذوالفقاریه، بنای دارایی بوده که محدوده مورد مطالعه پژوهش را شامل می‌شود. محدوده مورد مطالعه فضاهای عمومی بافت مرکزی شهر زنجان واقع در حد فاصل میدان انقلاب تا خیابان فردوسی و خیابان زینبیه می‌باشد، که به صورت خطی، نقطه‌ای و پهنه‌ای توزیع یافته‌اند. تقسیم‌بندی مکانی، فضاهای مورد مطالعه با لحاظ عملکردی آنها در چهار بخش فضاهای عمومی جمعی، پیاده راهی، اقتصادی (کسب‌وکار)، فرهنگی و تاریخی می‌باشد که به لحاظ مکانی در بافت مرکزی شهر زنجان حدفاصل چهارراه انقلاب تا خیابان فردوسی قرار گرفته‌اند. موقعیت جغرافیایی، و تمرکز مکانی قشرهای سنی در فضاهای مورد مطالعه در شکل ۲ آمده است.



شکل ۲. موقعیت محدوده و تفکیک کارکردهای فضا

## یافته‌ها

مشخصات عمومی پاسخگویان نشان از میانگین سنی ۴۶ سال با دامنه تغییرات ۴۲ سال می‌باشد که در شامل اقشار مختلف سنی (نوجوان تا سالمند) بوده که به نسبت ۶۸ درصد مردان و ۳۲ درصد زنان توزیع شده‌اند. با توجه به روش‌شناسی و مدل مفهومی پژوهش، سنجش کیفی مصرف فضاها در ارتباط با شاخص‌های حس تعلق مکانی با استفاده از روش مشاهده مستمر فضاها و مصاحبه با مصرف‌کنندگان حاصل شده است. بدین گونه که ابتدا افرادی که در فضا حضور مداوم داشته و مدت ماندگاری آنان بیشتر از بیست

دقیقه بوده و ماهیت رفتاری ضروری - اجباری (ترددی) نداشتند شناسایی شد. سپس از آن‌ها خواسته شد که علت حضور و احساس خود در مکان را بیان نمایند. باتوجه به امکان بدیینی بعضی افراد نسبت به شرایط مستندسازی مصاحبه‌ها سعی بر آن شد مصاحبه‌ها در فضای صمیمی با ایجاد بستر اعتماد پژوهشی شکل بگیرد. در فضاهای کارکردی چهارگانه به تناسب قشر مورد استفاده (جوان، نوجوان، سالمند، طلبه، کاسب، بازاری) تعداد نمونه مصاحبه شده حدود ۷۰ نفر در فاصله زمانی سه ماه حضور مداوم پژوهشگر در میدان بوده است. مصاحبه‌ها بلافاصله بعد از اتمام در نسخه کاغذی روایت شده و نتایج آن با روش کیفی استقرایی منتهی به مضمون‌سازی تفسیر گردید (شکل ۱).

یافته‌های کیفی نشان می‌دهد مضمون فضاهای مختلف در تناظر با عملکرد آن حس تعلق مکانی را ایجاد می‌نماید. طوری که عملکرد فضا در فضای یکپارچه عمومی مرکز شهر به تناسب نوع عملکرد خود حس تعلق مکانی منحصر به خود را ایجاد نموده و مصرف‌کنندگان آن نیز علی‌رغم قرار گرفتن در فضای یکپارچه کلی، در مکان مشخص حس تعلق ویژه‌ای را پدیدار ساخته‌اند. یافته‌ها نشان می‌دهد که علت حضور افراد در فضای عملکردی موردنظر وجود حس آرامش و امنیت و داشتن فضای ایمن و متنوع شهری است. بخشی از فضاهای عمومی که ماهیت وسیع با دید بسیط داشته و امکان تردد، جابه‌جایی و تنوع فعالیت بالایی دارند، در نیمه دوم روز و از ساعت ۱۷ در اوج تراکمی قرار می‌گیرند. مبلمان موجود در بخش‌های مختلف فضاها مانند آبخوری، صندلی، آلاچیق امکان نشستن و استراحت را برای شهروندان فراهم نموده و با ارائه خدمات جانبی مانند کافه‌ها، رستوران‌ها، اغذیه‌فروشی‌ها، بازی کودکان، فعالیت متنوع خرده‌فروشی فضای گردش‌خوشایند را به وجود می‌آورد. در کنار این موارد نگاه به معماری بازار تاریخی و سرپوشیده زنجان، مسجد جامع، عمارت ذوالفقاریه، امارت دارایی و سایر اماکن تاریخی موجود در بستر مکان، حس هویت بومی و سنتی به فضا داده و شهروندان را دعوت به تماشای ماندگاری در فضا می‌نماید. نورپردازی مناسب شبانه، المان‌های شهری، تردد و پیاده‌روی امن، جداسازی فضای پیاده از سواره، محیط آرام و فاقد خودرو، تحرک و پویایی فضا را بیشتر نموده و مدت ایستایش و توقف فضا را بالا برده است. تلفیق دید فضایی بسیط و محدود فضاها، امکان محدود و باز شدن اجتماع در فضاهای موردبررسی را به وجود آورده که همین عامل منجر به حضور قشرهای اجتماعی نوجوان، جوان، خانواده، میان‌سال و سالمند انحصار فضایی عرفی - اختیاری شده است. طوری که فضاهای جدیدالاحداث سبزه‌میدان با وسعت دید و تنوع طراحی فضا بیشتر در اختیار نوجوانان و جوانان و فضای قدیمی سبزه‌میدان با محدودیت فضایی بسته اختصاص به سالمندان و انگشتر فروشان، فضای پیاده راه اختصاص به طبقات مختلف سنی با محوریت خانواده و کاسبان، فضای مسجد جامع با محوریت میان‌سالان و طلبه‌ها، فضای بازار تاریخی با محوریت بازاریان سنتی و گردشگران و شهروندان و خریداران سنتی بازار طبقه‌بندی می‌شوند. در پاره‌ای از بخش‌های فضاهای عمومی مانند اماکن تاریخی افراد علاقه‌مند به تاریخ، معماری و گردشگران با نگاه به بافت و اماکن تاریخی هویت یافته‌اند.

مطالعات کیفی تفسیری نشان می‌دهد که تقسیم‌بندی فضاهای شکل‌گرفته بر اساس تنوع عملکردی منجر به ایجاد تعلق و هویت مکانی برای شهروندان می‌شود. طوری که احساس تعلق مکانی در دو بعد شکل‌گرفته است. در بعد اول مختص مکان اصلی استفاده است که احساس تعلق به دلیل تداوم حضور و تکرار استفاده می‌باشد. شهروندان با حضور در مکان احساس خوشایندی، لذت، تنفس، رضایت کرده، با مکان موردنظر پیوند اجتماعی برقرار کرده و حس وابستگی به آن پیدا می‌کنند. در بعد دوم حس تعلق مکان‌های پیرامونی فضا است که به نوعی در تناسب با مکان اصلی حس تعلق مکانی در مصرف‌کننده ایجاد می‌نماید. مکان‌های دوم و سوم (فرعی) به لحاظ سازمان فضایی در پیرامون مکان اصلی قرار دارند که خود فضای عمومی هستند که به صورت عرفی در اختیار سایر مصرف‌کنندگان (مانند سالمندان، بازاریان، کاسبان و غیره) می‌باشد. علی‌رغم تفاوت عملکردی مکان‌های پیرامون (دوم و سوم) باتوجه به یکپارچگی و پیوند آن با مکان اصلی هویت ایجاد نموده است. در چنین فضایی حس تعلق مکانی به شیوه چندوجهی شکل‌گرفته که

هر چه قدر به کانون مکانی آن (مکان اصلی) نزدیک‌تر می‌شود حس تعلق شدت گرفته و هرچه قدر از آن دور می‌شود حس تعلق باقی‌مانده ولی به‌طور نسبی شدت آن کمتر می‌شود. با این حال به‌طور کامل از بین نرفته و به مرحله اضمحلال نمی‌رسد. بلکه با ورود به مکان پیرامون حس تعلق آغاز و با خروج از آن در ذهن باقی می‌ماند.

مشاهده و مصاحبه با مصرف‌کنندگان نشان می‌دهد آرامش فضا، تنوع فعالیت، امکان حضور همگان، دسترسی به خدمات مختلف شهری، اماکن تاریخی و هویتی، تراکم پایین ساختمانی، امکان پیاده‌روی، گردش، استراحت، صحبت و گفت‌وگو جمعی و فردی، طراحی مناسب فضا در کنار التقاط عملکردهای مختلف اقتصادی، دینی، تاریخی، سنتی، بازار مضمون اصلی ایجاد حس تعلق مکانی می‌باشد. جدول ۲ خلاصه نتایج تفسیری وضعیت حس تعلق مکانی در مصرف‌کنندگان فضاهای عمومی مرکز شهر بر اساس کارکردهای فضا را نشان می‌دهد.

جدول ۲. مضمون‌ها و مقوله‌های به‌دست‌آمده از شاخص‌های حس مکانی در فضاهای عمومی مرکز شهر

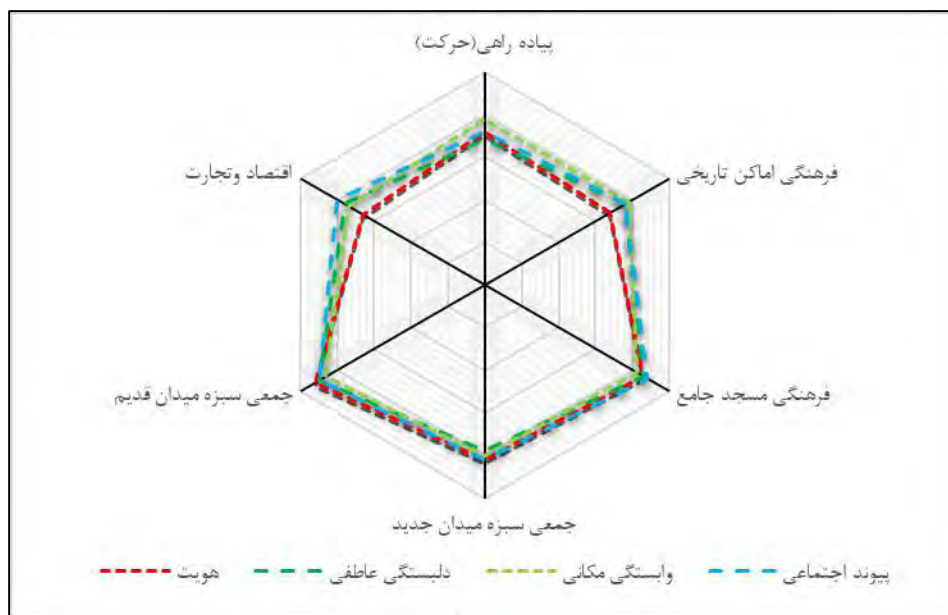
نوع فضا	پیاده راهی	اقتصاد و تجارت	فرهنگی	جمعی (اجتماعی)	فرهنگی
مضمون اصلی	پیاده راه	کسب‌وکار (بازار)	اماکن تاریخی	سبزه‌میدان قدیم	سبزه‌میدان جدید
عزت حضور	گردش،	گردش، تماشا معماری،	گردش، تماشا،	استراحت، گفتگو،	گفتگو، هم‌نشینی، نوازندگی،
پیاده‌روی، خرید	خرید	خرید، اوقات فراغت	بازدید موزه	هم‌نشینی، سرگرمی	گردش، تفریح
ظهر و عصر و شب	ظهر و عصر و شب	ظهر و عصر و شب	صبح	ظهر و عصر	ظهر و عصر و شب
نوع مبلمان	صندلی، کفپوش	صندلی، چراغ	صندلی	درخت، صندلی، نشیمن،	صندلی، آلاچیق، سکو،
دید فضا	خطی طولی	خطی - طولی	محدود و بسته	محدود ولی	وسیع و بسیط
نشانه اصلی	سینما، پاساژ، مسجد	پاساژها، کوچه باشگاه	موزه مردان نمکی	فضای سبز	طرح‌واره مقبره
المان اصلی	دوچرخه و دکه، المان انقلاب	سر درب بازار	سر درب	آبنما و شیر سنگی	آلاچیق و سکوی مارپیچی
نورپردازی	کف، چراغ، پایه‌بلند مهتابی	تنوع نور، پر نور مهتابی و آفتابی	نور ملایم و محدود به بنا	چراغ پایه کوتاه، تنوع رنگ	کف، پیاده کوتاه با تنوع رنگ، ملایم، نورافکنی پایه‌بلند
نوع ایستایش	حرکت و مکث و تماشا	مکث و تماشا و توقف احتمالی	توقف و تماشا	توقف، نشست	توقف، نشست و گردش
ماندگاری (ایستایش)	۳۰ الی ۴۰ دقیقه	۴۰ الی ۵۰ دقیقه	۲۵ الی ۳۰ دقیقه	بیشتر از دو ساعت	بیشتر از دو ساعت
تداوم حضور (در ماه)	بیش از ده بار	بیش از ده بار	سه تا پنج بار	بیش از ده بار	بیش از ده بار
حس عاطفی غالب	هیجان تحرک و تنوع	شلوغی و تنوع	تعلق گذشته	آرامش و گفتگو	تحرک و سکوت و آرامش
حس دل‌تنگی	نسبتاً	تا حدودی	نسبتاً	کامل	کامل
دوست داشتن مکان‌های مجاور	کامل	نسبتاً	کامل	کامل	کامل
حضور همگان	کامل	نسبتاً	نسبتاً	کامل	کامل
خاطره در فضا	بلی - تا حدودی	بلی - زیاد	بلی - تا حدودی	بلی - زیاد	بلی - زیاد
ایمنی فضا	نسبتاً مطلوب	مطلوب	مطلوب	بسیار مطلوب	بسیار مطلوب
حس علاقه	مطلوب	مطلوب	مطلوب	بسیار مطلوب	مطلوب
قشر غالب	همه اقشار با غالبیت خانواده	همه اقشار با غالبیت خانواده و میان‌سالان و گردشگران	گردشگران	سالمنندان	نوجوان و جوان

یافته‌های توصیفی تمرکز و پراکندگی متغیرهای مورد مطالعه در فضاهای کارکردی چهارگانه نشان می‌دهد میزان حس تعلق مکانی در هر چهار فضا بالاتر از حد متوسط ( $\text{Test value} = 3$ ) بوده و گرایش به سمت مطلوبیت دارد. یافته‌های توصیفی نشان می‌دهد میانگین حس تعلق مکانی در شاخص‌های چهارگانه هویت، دل‌بستگی عاطفی، وابستگی مکانی و پیوند اجتماعی  $3/96$  می‌باشد که در این بین حس تعلق مکانی در فضای‌های جمعی سبزه‌میدان ( $4/3$ ) و فضاهای تاریخی و فرهنگی ( $4/05$ ) بالاترین مقدار و در فضاهای ترددی (پیاده راهی) با  $3/6$  کمترین مقدار را دارا می‌باشد.

مطالعه پراکندگی داده‌ها در آماره واریانس و انحراف معیار نشان می‌دهد مقدار واریانس به‌دست‌آمده برای شاخص‌های حس تعلق مکانی در فضاهای کارکردی برابر  $0/58$  می‌باشد که پراکندگی نسبتاً همگون نظرات مصرف‌کنندگان فضا را دارد. بررسی فضاهای مختلف نشان می‌دهد فضاهای با کارکرد جمعی بیشترین همگونی نظرات را دارند (جدول ۳). رادار تغییرات حس تعلق مکانی نشان‌دهنده کشیدگی منحنی حس تعلق در میانه رادار با گرایش به پیرامون آن می‌باشد. با توجه به اینکه در مدل رادار هرچه قدر منحنی تغییرات به سمت پیرامون رادار گرایش داشته باشد افزایش مطلوبیت و هرچه قدر به مرکز رادار متمرکز شود نشان‌دهنده کاهش مطلوبیت می‌باشد. لذا حس تعلق در فضاهای کارکردی به‌طور نسبی به خارج از میانه رادار کشیده شده که این نسبت در فضاهای جمعی (سبزه‌میدان و مسجد جامع) گرایش بیشتری به سمت پیرامون رادار دارد (شکل ۳).

جدول ۳. یافته‌های توصیفی تمرکز و پراکندگی مؤلفه‌های حس تعلق مکانی در فضاهای کارکردی مرکز شهر

مجموع	فرهنگی		جمعی (اجتماعی)		اقتصاد و تجارت	پیاده راهی	کارکرد فضا	شاخص
	اماکن تاریخی	مسجد جامع	سبزه‌میدان جدید	سبزه‌میدان قدیم	کسب‌وکار (بازار)	پیاده راه	آماره	
۳/۸۸	۳/۴	۴/۲۸	۴/۱	۴/۶	۳/۳	۳/۶	میانگین	هویت
۰/۳۸	۰/۷۶	۰/۱	۰/۲۳	۰/۰۱	۰/۵۶	۰/۰۲	واریانس	
۰/۶۲	۰/۸۷	۰/۳۱	۰/۴۷	۰/۱	۰/۷۴	۰/۱۴	انحراف معیار	
۰/۸۸	۰/۴	۱/۶	۱/۱	۱/۶	۰/۳	۰/۶	اختلاف متوسط	
۳/۹۵	۳/۸	۴/۳	۳/۹	۴/۵	۳/۸	۳/۴	میانگین	دل‌بستگی عاطفی
۰/۲۵	۰/۴۴	۰/۰۸	۰/۱۶	۰/۰۴	۰/۲۳	۰/۳۴	واریانس	
۰/۵	۰/۶۶	۰/۲۸	۰/۴	۰/۲	۰/۴۷	۰/۵۸	انحراف معیار	
۰/۹۵	۰/۸	۱/۷	۰/۹	۱/۵	۰/۸	۰/۴	اختلاف متوسط	
۳/۹۸	۳/۹	۴/۱	۴	۴/۳	۳/۷	۳/۹	میانگین	وابستگی مکانی
۰/۳۹	۰/۵۳	۰/۲	۰/۳۳	۰/۲۱	۰/۶۲	۰/۴۵	واریانس	
۰/۶۲	۰/۷۳	۰/۴۵	۰/۵۷	۰/۴۶	۰/۷۹	۰/۶۷	انحراف معیار	
۰/۹۸	۰/۹	۱/۱	۱	۱/۳	۰/۷	۰/۹	اختلاف متوسط	
۴/۰۷	۳/۸	۴/۴	۴/۱	۴/۵	۴	۳/۶	میانگین	پیوند اجتماعی
۰/۳۱	۰/۴۶	۰/۱۷	۰/۲۷	۰/۱۲	۰/۳۴	۰/۲۲	واریانس	
۰/۵۶	۰/۶۸	۰/۴۱	۰/۵۲	۰/۳۵	۰/۵۸	۰/۴۷	انحراف معیار	
۱/۰۷	۰/۸۰	۱/۴۰	۱/۱۰	۱/۵۰	۱	۰/۶۰	اختلاف متوسط	
۳/۹۶	۳/۷۳	۴/۲۷	۴/۰۲	۴/۴۷	۳/۷	۳/۶۲	میانگین	مجموع
۰/۲۲	۰/۵۹	۰/۱۱	۰/۱۹	۰/۰۹۵	۰/۴۳	۰/۳۶	واریانس	
۰/۴۷	۰/۷۷	۰/۳۳	۰/۴۴	۰/۳۱	۰/۶۶	۰/۶	انحراف معیار	
۰/۹۶	۰/۷۳	۱/۲۷	۱/۰۲	۱/۴۷	۰/۷۰	۰/۶۲	اختلاف متوسط	

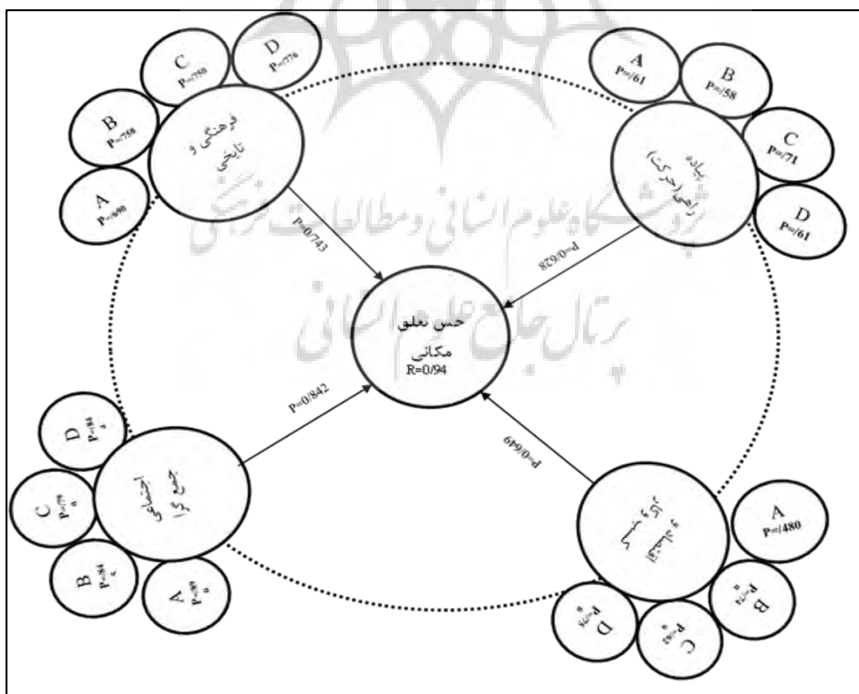


شکل ۳. رادار تغییرات شاخص‌های حس تعلق مکانی در فضاهای کارکردی مرکز شهر زنجان

بررسی میزان اثر کارکردهای فضاهای عمومی بر میزان حس تعلق مکانی در مدل آماری ترکیبی رگرسیون چندمتغیره خطی و اثر مستقیم ساختاری تبیین شده است. نتایج نشان می‌دهد که مقدار ( $R^2$ ) برای مجموع شاخص‌ها برابر با ۰/۹۴ می‌باشد که به مفهوم تبیین ۹۴ درصدی تغییرات شاخص‌های حس تعلق مکانی در فضاهای کارکردی است. در واقع تنها ۶ درصد عوامل تأثیرگذار بر حس تعلق مکانی توسط شاخص‌های یاد شده تبیین نشده است. یافته‌ها نشان می‌دهد میزان تأثیر مستقیم شاخص‌های مورد مطالعه بر حس تعلق مکانی علی‌رغم بالا بودن مقدار تأثیرگذاری آنان، متفاوت از هم می‌باشد. طوری که مقدار ضریب تأثیر مستقیم به دست آمده برای شاخص پیوند اجتماعی فضاهای مورد مطالعه ۰/۷۵۸ و هویت مکانی ۰/۶۹۹ می‌باشد. بررسی‌های نشان می‌دهد در فضاهای با عملکرد جمعی و اجتماعی بالا (مانند سبزه میدان، مسجد جامع) ضریب تأثیر بالاتر بوده و شاخص‌های آن نیز اثرگذاری بیشتری بر حس تعلق مکانی دارند. مقدار ضریب اثر در فضاهای با عملکرد جمعی بالا به طور میانگین ۰/۸۵۰ با مقدار  $R^2=0/96$  است که نشان دهنده تبیین بیش از ۹۶ درصدی تغییرات شاخص‌های حس تعلق مکانی در فضاهای یاد شده می‌باشد. این نسبت در فضاهای با عملکرد خطی و نقطه‌ای (پیاده راه و مغازه‌ها (کسب و کار)) دارای میانگین بتای  $B=0/68$  و تبیین کنندگی  $R^2=0/925$  می‌باشد. نتیجه مطالعات رگرسیون چندمتغیره تبیین می‌نماید که متغیرهای مختلف در فضاهای کارکردی مختلف تأثیر متفاوتی بر حس تعلق مکانی دارند. علی‌رغم عملکرد عمومی فضاهای مورد مطالعه مرکز شهر زنجان، فضاهای دارای عملکرد اجتماعی بالا که امکان توقف، نشستن، گفتگو در آن بیشتر و تراکم مصرف نیز بالا می‌باشد، اثر بیشتری بر حس تعلق مکانی در مقایسه با سایر فضاها دارند. در نمونه مورد مطالعه فضای سبزه میدان قدیم و جدید با ساختار طراحی پهنه‌ای و مبلمان منطبق بر توقف، ایستایش، گفتگو و فضای مسجد جامع با فضای بسیط و امکان نشستن، استراحت، گفتگو دارای تبیین کنندگی بیشتر حس تعلق مکانی بوده و اثر بیشتری بر آن دارند. در عین حال در فضاهای خطی و نقطه‌ای منطبق بر مکث و تماشای لحظه‌ای، فضای محدود بصری، مبلمان حرکت محور، امکان محدود نشستن و گفتگو تبیین کنندگی حس تعلق مکانی پایین و اثر شاخص‌ها بر حس تعلق مکانی در مقایسه با فضاهای جمعی کمتر می‌باشد (جدول ۴ و شکل ۴)

جدول ۴. مقدار اثر شاخص‌های حس تعلق کارکردها بر حس تعلق مکانی فضاهای عمومی مرکز شهر

شاخص	کد فرضی	شاخص‌ها	مقدار بتا	مقدار T	سطح معناداری	R	R2	مقدار R	مقدار R2
پیاده راهی	A	هویت مکانی	۰/۶۱۲	۳۷/۷۷	۰/۰۰۰	۰/۹۵	۰/۹۳	۰/۹۳	۰/۹۳
	B	دل‌بستگی عاطفی	۰/۵۸۰	۳۳/۲۶	۰/۰۰۰				
	C	وابستگی مکانی	۰/۷۱۲	۴۰/۶۰	۰/۰۰۰				
	D	پیوند اجتماعی	۰/۶۱۰	۳۷/۲۰	۰/۰۰۰				
اقتصاد و کسب‌وکار	A	هویت مکانی	۰/۴۸۰	۳۰/۳۸	۰/۰۰۰	۰/۹۵	۰/۹۲	۰/۹۲	۰/۹۲
	B	دل‌بستگی عاطفی	۰/۷۴۰	۴۲/۵۳	۰/۰۰۰				
	C	وابستگی مکانی	۰/۶۲۹	۳۸/۴۳	۰/۰۰۰				
	D	پیوند اجتماعی	۰/۷۵۰	۴۳/۱۴	۰/۰۰۰				
اجتماعی جمع‌گرا	A	هویت مکانی	۰/۸۹۰	۵۲/۵۴	۰/۰۰۰	۰/۹۸	۰/۹۶	۰/۹۶	۰/۹۶
	B	دل‌بستگی عاطفی	۰/۸۴۵	۵۱/۰۳	۰/۰۰۰				
	C	وابستگی مکانی	۰/۷۹۰	۴۹/۴۸	۰/۰۰۰				
	D	پیوند اجتماعی	۰/۸۴۴	۵۱/۰۲	۰/۰۰۰				
فرهنگی و تاریخی	A	هویت مکانی	۰/۶۹۰	۳۹/۲۵	۰/۰۰۰	۰/۹۸	۰/۹۷	۰/۹۷	۰/۹۴
	B	دل‌بستگی عاطفی	۰/۷۵۸	۴۴/۲۵	۰/۰۰۰				
	C	وابستگی مکانی	۰/۷۵۰	۴۳/۱۵	۰/۰۰۰				
	D	پیوند اجتماعی	۰/۷۷۶	۴۵/۸۵	۰/۰۰۰				
مجموع	A	هویت مکانی	۰/۶۹۹	۴۰/۱۰	۰/۰۰۰	۰/۹۷	۰/۹۴	۰/۹۴	۰/۹۴
	B	دل‌بستگی عاطفی	۰/۷۴۵	۴۲/۸۰	۰/۰۰۰				
	C	وابستگی مکانی	۰/۷۴۸	۴۳/۰۱	۰/۰۰۰				
	D	پیوند اجتماعی	۰/۷۵۸	۴۴/۰۴	۰/۰۰۰				



شکل ۴. اثر شاخص‌های حس تعلق مکانی در فضاهای کارکردی بافت مرکزی شهر

باتوجه به نابرابر بودن حجم نمونه، مقایسه تطبیقی وضعیت شاخص‌های حس تعلق مکانی کارکردهای مختلف فضا با استفاده از مدل تعقیبی مبتنی بر روش شفه انجام شده است. یافته‌ها نشان می‌دهد سطح معناداری همگنی واریانس حس تعلق مکانی با ضریب اطمینان ۹۵ درصد برابر با  $p\text{-value} = ۰/۰۱۴$  می‌باشد که پایین‌تر از سطح  $۰/۰۵$  است. لذا متغیرهای حس تعلق مکانی در کارکردهای چهارگانه متفاوت از هم بوده و دارای ارتباط معنادار با همدیگر می‌باشند (جدول ۵)

جدول ۵. مدل تعقیبی تحلیل واریانس حس تعلق مکانی در فضاهای کارکردی مرکز شهر

Max	Min	95% Confidence Interval for Mean		Std. Error	Std. Deviation	Mean	N	نوع کارکرد فضا
		Upper Bound	Lower Bound					
۵	۱	۴/۵۰	۳/۵۱	۰/۱۴۱۳	۰/۶۶۰	۳/۷۰	۸۰	اقتصادی (کسب‌وکار)
۵	۱	۴/۴۳	۳/۰۲	۰/۱۳۴۸	۰/۶۲۴	۳/۶۲	۱۰۰	پیاده راهی
۵	۱	۴/۷۲	۳/۹۸	۰/۱۲۲۴	۰/۳۷۰	۴/۲۴	۱۳۰	اجتماعی جمع‌گرا
۵	۱	۴/۳۱	۳/۲۲	۰/۱۳۱۵	۰/۵۵۰	۳/۸۴	۷۰	فرهنگی و تاریخی
۵	۱	۴/۷۳	۳/۱۱	۰/۱۳۶۷	۰/۴۷۰	۳/۹۶	۳۸۰	کل

Test of Homogeneity of Variances				
Sig.	df2	df1	Levene Statistic	
۰/۰۱۵	۳۷۹	۴	۲/۳۱۸	Based on Mean
۰/۰۱۴	۳۷۹	۴	۲/۱۱۰	Based on Median
۰/۰۱۶	۳۷۹	۴	۲/۴۴۰	Based on Median and with adjusted df
۰/۰۱۴	۳۷۹	۴	۲/۱۱۱	Based on trimmed mean

مدل تعقیبی با تحلیل واریانس یک‌طرفه (آنوا) نشان می‌دهد مقدار بحرانی برابر با  $۷/۴۵۱$  با سطح معناداری  $p\text{-value} = ۰/۰۳۳$  می‌باشد که نشان از ارتباط معنادار متغیرهای حس تعلق مکانی در فضاهای عمومی بافت مرکزی شهر دارد (جدول ۶). داده‌های آزمون تعقیبی شفه با مقایسه زوجی فضاها نشان می‌دهد نگرش شهروندان به شاخص‌های حس تعلق مکانی در فضاهای کارکردی مرکز شهر دارای اختلاف معنادار در سطح اطمینان ۹۵ درصد وجود دارد. طوری که سطح معناداری فضاهای مورد مطالعه کمتر از مقدار  $۰/۰۵$  به دست آمده است (جدول ۶). مقایسه زوجی فضاهای مورد مطالعه نشان دهنده اختلاف معنادار میزان حس تعلق مکانی در فضاهای پیاده راهی حرکت محور فضای و اقتصادی مبتنی بر کسب‌وکار با فضاهای جمعی (مبتنی بر اجتماع، نشست و توقف) است (جدول ۶). طوری که مقایسه زوجی فضاهای پیاده راهی و فضاهای نقطه‌ای اقتصادی (کسب‌وکار) نشان می‌دهد علی‌رغم داشتن سطح معناداری قابل قبول (کمتر از  $p\text{-value} \leq ۰/۰۵$ ) به طور نسبی مشابه هم عمل می‌نماید. ولی مقایسه فضاهای با عملکرد جمعی، فرهنگی و تاریخی (مانند سبزه‌میدان و مسجد جامع) با فضاهای نقطه‌ای و خطی حداکثر اختلاف معنادار را نشان می‌دهد (جدول ۶).

جدول ۶. مقایسه تطبیقی حس تعلق مکانی در فضاها با مدل تعقیبی شفه

واریانس یک‌طرفه (ANOVA)					
کارکرد فضا و حس تعلق مکانی					
Sig.	F	Mean Square	df	Sum of Squares	
۰/۰۳۳	۷/۴۵۱	۳/۹۶	۳	۱۵/۹۶	Between Groups
		۰/۶۷۸	۳۷۶	۲۱۵/۲۳	Within Groups
			۳۷۶	۲۳۱/۱۹	Total
Multiple Comparisons					



Scheffe			
Sig.	Std. Error	Mean Difference (I-J)	کارکرد فضا
			کارکرد فضا
			اقتصادی (کسب و کار)
			پیاده راهی
			جمع‌گرا
			فرهنگی - تاریخی
			اقتصادی (کسب و کار)
			پیاده راهی
			جمع‌گرا
			فرهنگی - تاریخی
			اقتصادی (کسب و کار)
			پیاده راهی
			جمع‌گرا

## بحث

فضاهای عمومی مرکز شهر علی‌رغم تنوع عملکردی حس تعلق مکانی بالاتر از حد متوسط با گرایش به سمت مطلوبیت دارند. حس تعلق مکانی در کانون مکان و فضای پیرامون آن وجود داشته که با حرکت از کانون تمرکز مکانی به پیرامون از شدت آن کاسته شده ولی از بین نرفته و به‌طور کامل حذف نمی‌گردد. تنوع عملکرد در فضاهای عمومی مرکز شهر منجر به تفاوت حس تعلق مکانی در آن می‌شود که فضاهای عمومی با عملکرد جمع‌گرا توانسته است حس تعلق مکانی بیشتری را ایجاد نماید. رادار تغییرات حس تعلق مکانی فضاهای عمومی مرکز شهر با گرایش به سمت پیرامون آن مطلوبیت نسبی شاخص‌های حس تعلق را نشان داده که در این بین منحنی رادار در فضاهای جمعی، فضاهای فرهنگی و تاریخی گرایش بیشتری به سمت پیرامون (حداکثر مطلوبیت) دارد. مدل تعقیبی شفه در ضریب اطمینان ۹۵ درصد و سطح معناداری قابل قبول (کمتر از  $p\text{-value}: 0/05$ ) اختلاف و تفاوت معنادار فضاهای کارکردی متنوع در بافت مرکزی شهر را نشان می‌دهد. مقایسه زوجی حس تعلق مکانی در فضاهای کارکردی بافت مرکزی نشان‌دهنده وجود تفاوت معنادار حداکثر بین فضاهای جمعی (جمع‌گرا و فرهنگی) با فضاهای خطی و نقطه‌ای (پیاده راهی و تجاری) می‌باشد. از طرفی حس تعلق مکانی در فضاهای کارکردی بافت مرکزی نشان‌دهنده وجود تفاوت معنادار اندک فضاهای با عملکرد مشابه دارد. در واقع تفاوت درون معناداری فضاهای با عملکرد مکث، توقف کوتاه، محدودیت نشستن و استراحت، گفتمان اندک (فضای خطی پیاده راهی و نقطه‌ای کسب و کار) و فضاهای با عملکرد توقف و ایستایش طولانی‌مدت، طراحی نشستن و گفتگو و استراحت (گفتمان محور) (سبزه‌میدان و مسجد جامع) به لحاظ میزان حس تعلق مکانی در سطح حداقل (۰/۰۴) قرار دارد.

## نتیجه‌گیری

اثر برون‌دادی مطالعات حس تعلق فضاهای شهری در مطلوبیت بخشی مکان‌های دارای هویت مفهوم می‌یابد که تکاپوی برنامه‌ریزان و مدیران شهری را برای بهبود فضای شهری ضروری می‌سازد. فرسودگی کالبدی مکان‌های دارای هویت و حس تعلق به‌ویژه مکان واقع در فضاهای مرکزی شهر امری اجتناب‌ناپذیر است که در صورت عدم توجه به آن فرسودگی هویتی را سبب‌ساز شده و حس تعلق شکل گرفته در آن را دچار اضمحلال خواهد نمود. مطالعات حس مکان در فضاهای مرکزی شهر در ابعاد متنوع کارکردی بستر جلوگیری

از اضمحلال مکانی است که با شناسایی ابعاد حس تعلق ظرفیت حفظ و توسعه آن در فضاهای شهری را ایجاد می‌نماید. نتیجه توجه به این برودندها افزایش سرزندگی و نشاط شهروندان است که هم حس وجود و بودن در فضاهای شهری را زنده می‌کند و هم حس توجه به مکان را در وی ایجاد نموده و انگیزه وی برای شهروند خوب بودن را شکل می‌دهد. مطالعه حاضر به بررسی حس تعلق مکانی در فضاهای عمومی مرکز شهر با کارکرد اجتماعی متنوع پرداخته بود. مقایسه نتایج این پژوهش با پژوهش‌های مشابه پیشین مانند شولتز (۱۹۸۴)، شامای (۱۹۹۱)، لو و آلتمن (۱۹۹۲)، میتاگودا (۲۰۲۳)، جالاما (۲۰۲۱)، دویران (۱۳۹۳)، سالاری پور (۱۳۹۷)، مطلق و فرهادی پور (۱۳۹۹)، امیری (۱۴۰۱) و عظیمی (۱۴۰۲) نشان می‌دهد پژوهش‌ها به نقش حس تعلق مکانی در ایجاد سرزندگی شهری اشاره داشته و یکی از نتایج آن‌ها نقش مکان‌های دارای حس تعلق در تداوم حس نشاط و سرزندگی در فضای شهری است. پژوهش حاضر نیز اهمیت حس مکان در سرزندگی شهری را مهم دانسته است. از طرفی در پژوهش‌های دیگر به ارتباط معنادار در شاخص‌های تعیین‌کننده آن اشاره شده است که پژوهش حاضر نیز ارتباط معنادار شاخص‌های اثرگذار بر حس تعلق مکانی را یافته مشترک پژوهش می‌داند. با این حال مقایسه پژوهش‌های اشاره شده با پژوهش حاضر نشان می‌دهد که در پژوهش‌های پیشین به موضوع تنوع عملکردها در فضاهای یکپارچه و اثر آن در حس تعلق مکانی کمتر اشاره شده است. در این پژوهش با پرداختن به اثر تنوع عملکردهای فضا در میزان حس مکانی، اثر حس تعلق مکانی بیشتر در فضاهای جمع‌گرا در مقایسه با فضاهای حرکت محور به‌عنوان یافته متفاوت حاصل شد. حتی در پژوهش لو و آلتمن که مؤلفه‌های اصلی این پژوهش از آن اقتباس گردیده است به موضوع رابطه معنی‌دار و دوسویه فعالیت و حس مکان اشاره شده است. در پژوهش حاضر با تفسیر کیفی و کمی این نتیجه حاصل شده است که موضوع دوسویه فعالیت و حس مکان به تناسب نوع عملکرد فضا متفاوت از هم می‌باشند طوری که ممکن است مکان‌های واقع در فضاهای با عملکرد مشابه دارای حس تعلق همسان با حداقل اختلاف معناداری باشد درحالی که مکان‌های مجاور آن همسانی و ارتباط نداشته، یا دارای حداقل رابطه باشند. در کلیت تنوع کارکردهای فضا، اثرگذار بر میزان حس تعلق محلی بوده و متناسب با نوع عملکردی فضا شدت و ضعف می‌گیرد. پیشنهاد پژوهش بر این است ضرورت به‌کارگیری بروندهای مطالعات حس تعلق مکانی در فضاهای مختلف شهری، الگوی عملیاتی نحوه مداخله برنامه‌ریزان و مدیران شهری در حفظ و پایداری حس تعلق مکانی بیشتر تبیین شود.

#### حامی مالی

این اثر حامی مالی نداشته است.

#### سه‌م نویسنده‌گان در پژوهش

نویسنده‌گان در تمام مراحل و بخش‌های انجام پژوهش سه‌م برابر داشتند.

#### تضاد منافع

نویسنده‌گان اعلام می‌دارند که هیچ تضاد منافی در رابطه با نویسندگی و یا انتشار این مقاله ندارند.

#### تقدیر و تشکر

نویسنده‌گان از همه کسانی که در انجام این پژوهش به ما یاری رساندند، به‌ویژه کسانی که کار ارزیابی کیفیت مقالات را انجام دادند، تشکر و قدردانی می‌نمایند.

## منابع

- افضلی، رسول، بدیعی ازندهای، مرجان، یزدان پناه درو، کیومرث و زمانی، عظیم. (۱۴۰۱). مکان و فضا: خوانشی انتقادی. فصلنامه بین‌المللی ژئوپلیتیک. ۱۸(۶۵)، ۱۱۴-۱۷۳. <https://doi.org/10.17354/331.1401.18.65.3.9.73-114>
- امیری، سید نورالدین، رستمی، محمدحسین، و دانایی فر، سمانه. (۱۴۰۱). ارزیابی عوامل مؤثر بر حس تعلق شهروندان به فضاهای شهری (نمونه موردی: میدان انقلاب بندر بوشهر). پژوهش‌های جغرافیایی برنامه‌ریزی شهری، ۱۰(۲)، ۱۴۹-۱۶۴.
- <https://doi.org/10.22059/jurbangeo.2022.337599.1653>
- بندر آباد، علیرضا. (۱۳۹۶). مقایسه تطبیقی مفاهیم مکان و خارج از مکان در توسعه اجتماعی شهر از دیدگاه روان‌شناسی محیطی. برنامه‌ریزی رفاه و توسعه اجتماعی، ۸(۳۳)، ۱۳۹-۱۷۰. <https://doi.org/10.22054/qjsd.2017.8428>
- پوراحمد، احمد (۱۳۹۲). قلمرو و فلسفه جغرافیا. چاپ ششم، تهران: دانشگاه تهران.
- دویران، اسماعیل (۱۴۰۲). ارزیابی مؤلفه‌های طراحی فضای زیست فراغتی کودکان (نمونه موردی: بوستان‌های ناحیه‌ای منطقه چهار زنجان). برنامه‌ریزی و توسعه محیط شهری، ۳(۹)، ۸۳-۱۰۰. <https://doi.org/10.30495/juepd.2023.1979475.1143>
- دویران، اسماعیل (۱۴۰۲). سنجش تطبیقی ضربانگ زمانی- مکانی برنامه‌ریزی دروس تئوری و عملی جغرافیا در نظام برنامه‌ریزی دانشگاه. فصلنامه تدریس پژوهی، ۳(۱۱)، ۱۳۰-۱۴۹. <https://doi.org/10.22034/trj.2023.139946.1888>
- دویران، اسماعیل. (۱۴۰۲). ضربانگ کاوی قرارگاه‌های رفتاری در بوستان‌های شهری (مطالعه موردی: بوستان بهارستان و ابن‌سینای زنجان). فصلنامه مطالعات شهری، ۱۲(۴۸)، ۱۷-۲۸. [Doi:10.34785/J011.2022.024](https://doi.org/10.34785/J011.2022.024)
- دویران، اسماعیل، و کریمی‌نژاد، ملیحه. (۱۳۹۳). هویت و حس تعلق مکانی در فضاهای عمومی جدیدالاحداث شهری (مطالعه موردی: بوستان رحیمی، هومن. (۱۳۹۹). بررسی و تحلیل مؤلفه‌های فضای عمومی شهری به جهت دستیابی به تعاملات اجتماعی (نمونه موردی: منطقه ۱۲ تهران). فصلنامه جغرافیا (برنامه‌ریزی منطقه‌ای)، ۱۰(۴۰)، ۷۰۸-۶۹۱. <https://doi.org/10.22286462.1399.10.4.39.6>
- سالاری پور، علی‌اکبر، رضائی، حمیدرضا، مهرجو، مهرداد، و قربان زاده، نگین. (۱۳۹۸). بررسی تأثیر کیفیت مکان‌های سوم شهری بر حس تعلق شهروندان؛ مطالعه موردی: پیاده راه فرهنگی-تاریخی رشت. مطالعات شهر ایرانی اسلامی، ۱۰(۳۸)، ۳۷-۵۶. <https://doi.org/10.2228639.1398.10.38.3.9>
- سجادیان، ناهید، نعمتی، مرتضی و گشتیل، فروغ (۱۳۹۸). نقش مکان در اثرگذاری فناوری اطلاعات و ارتباطات بر هویت جنسیتی زنان؛ مطالعه موردی شهر اهواز. تحقیقات جغرافیایی، ۳۴(۳)، ۴۱۳-۴۲۵. <http://dx.doi.org/10.29252/geores.34.3.413>
- ضابطیان، الهام و خیرالدین، رضا. (۱۳۹۷). سطوح حس مکان در فضاهای شهری (نمونه موردی: میدان امام خمینی و امام حسین شهر تهران). دانش شهرسازی، ۲(۲)، ۶۳-۴۷. <https://doi.org/10.22124/upk.2018.10448.1091>
- عظیمی مهرورز، امیرا؛ مبری، حسین و فرزادمنش، مریم. (۱۴۰۲). بررسی تأثیر تعلق مکانی و کیفیت محیطی بر ارتقاء رضایتمندی شهروندان از محلات (مطالعه موردی: محله کشاورز منطقه ۶ تهران). تحقیقات کاربردی علوم جغرافیایی، ۲۳(۶۸)، ۳۸۲-۳۶۵. <http://dx.doi.org/10.52547/jgs.23.68.365>
- فرج اله زاده، روزیتا، و صالحی نیا، مجید. (۱۴۰۰). بازتعریف مفهوم مکان با تأکید بر فرایند آفرینش و تبیین مرکزیت مکان. باغ نظر، ۱۸(۱۰۲)، ۶۹-۸۲. <https://doi.org/10.22034/bagh.2021.256492.4708>
- کاملی، محسن، و عظمتی، حمیدرضا. (۱۴۰۰). بررسی میزان ارتباط حس تعلق به مکان و سطح امنیت اجتماعی شهروندان، مطالعه موردی: شهر قم. تحقیقات کاربردی علوم جغرافیایی، ۲۱(۶۱)، ۲۴۱-۲۵۸. <http://dx.doi.org/10.52547/jgs.21.61.241>
- کانتز، دیوید. (۱۹۹۷). روان‌شناسی مکان. ترجمه مریم امیری خواه، نشر فضا: تهران
- لینچ، کوین (۱۴۰۰). سیمای شهر، ترجمه منوچهر مزینی، چاپ ۱۴، انتشارات دانشگاه تهران: تهران.

محمدی، بهشته و شارع پور، محمود. (۱۳۹۷). بررسی ارتباطات اجتماعی جوانان و نحوه تعاملات آنها در فضای پارک (مطالعه موردی: جوانان شهر آمل). فصلنامه توسعه اجتماعی، ۱۲(۴)، ۱۳۱-۱۶۶. <https://doi.org/10.22055/qjsd.2018.13683>

مطلق، معصومه، و فرهادی پور، نگین. (۱۳۹۹). بررسی رابطه توسعه پایدار اجتماعی و حس تعلق مکانی در شهر بروجرد. مطالعات توسعه اجتماعی ایران، ۱۲(۴)، ۱۰۹-۱۲۰.

## References

- Bodnar, J. (2015). Reclaiming public space. *Urban Studies*, 52(12), 2090–2104. DOI: 10.1177/0042098015583626
- Canter, D. (1977). *The Psychology of Place*. London: Architectural Press.
- Carmona, M., Freeman, J., Rose, S and Woolley, H. (2004). The Value of Public Space: How High Quality Parks and Public Spaces Create Economic. *Social and Environmental Value*. caba space.
- Chitrakar, R. (2016). Meaning of Public Space and Sense of Community: The Case of New Neighbourhoods in the Kathmandu Valley. in *International Journal of Architectural*, 10(1), 213-227. <http://dx.doi.org/10.26687/archnet-ijar.v10i1.807>
- Jaalama, K., fogerholm, N., Julin, A., & Virtanen, J. (2021). Differences introduced by prior familiarity with the place. *landscape-and-urban-planning*, 207(8), 1-14. <http://dx.doi.org/10.1016/j.landurbplan.2020.103996>
- Jorgensen, B. & Stedman, R. (2001). Sense of place as an attitude: Lakeshore owners attitudes toward their properties. *Journal of Environmental Psychology*, 21(3), 233-248. <https://doi.org/10.1006/jenvp.2001.0226>
- Kamalipour, H., J. Yeganeh, A., & Alalhesabi, M. (2012). Predictors of place attachment in urban residential environments. *Procedia- Social and Behavioral Sciences*, 35, 459-467. <https://doi.org/10.1016/j.sbspro.2012.02.111>
- Kokubun, K., Ino, Y., & Ishimura, K. (2020). *Social capital and resilience make an employee cooperate for coronavirus measures and lower his/her turnover intention*. ArXiv preprint arXiv, 2007.07963, 1-22.
- Kyle, G; Mowen, A and Tarrant, M. (2004). Linking place preferences with place meaning: An examination of the relationship between place motivation and place attachment. *Journal of Environmental Psychology*, 4(24), 439-454. <http://dx.doi.org/10.1016/j.jenvp.2004.11.001>
- Low, S. M., & Altman, I. (1992). Place attachment: a conceptual inquiry. In I. Altman, & S. M. Low (Eds.), *Place attachment* (pp.1–12). New York: Plenum Press.
- Lynch, K. (1960). *The image of the city*. Cambridge, MA: MIT Press.
- Meetiayagoda, L., Mahanama, P., Ley, A., & Amarawickrama, S. (2024). A ladder of sense of place: Case study of Crow Island Beach Park, Sri Lanka. *Journal of Cities*, 145. 104695. <https://doi.org/10.1016/j.cities.2023.104695>
- Mehta, V. (2014). Evaluating Public Space. *Journal of Urban Design*, 19(1), 53–88. <http://dx.doi.org/10.1080/13574809.2013.854698>
- Montgomery, J. (1998). Making a city: Urbanity, vitality and urban design. *Journal of Urban Design*, 3(1), 93 – 116. <https://doi.org/10.1080/13574809808724418>
- Relph, E. (1976). *Place and placelessness*. London: pionnt.
- Sagan, H. N. (2015). *Specters of '68: Protest, Policing, and Urban Space*. UC Berkeley. ProQuest ID: Sagan\_berkeley\_0028E\_15521. Merritt ID: ark:/13030/m5k38z3n. Retrieved from <https://escholarship.org/uc/item/5fw554xm>.
- Shamai, Sh. (1991). Sense of place: An empirical measurement. *Geoforum*, 22(3), 347-358. [http://dx.doi.org/10.1016/0016-7185\(91\)90017-K](http://dx.doi.org/10.1016/0016-7185(91)90017-K)
- Tohjiwa, A D. (2022). The Concept of "Place" in Urban Studies. *Ergonomics International Journal*, 4(6), 1-6. <http://dx.doi.org/10.23880/eoij-16000291>
- Ujang, N. (2012). Place Attachment and Continuity of Urban Place Identity. *Social and Behavioral Sciences*, 49(2), 156-167. <http://dx.doi.org/10.1016/j.sbspro.2012.07.014>
- Zeybek, O. (2020). The Relationship Between Planting Design and Urban Identity. *Journal Journal of Agricultural Faculty of Bursa Uludag University*. 34, 185-195.

- Zhan, D., Kwan, M. P., Zhang, W., Fan, J., Yu, J., & Dang, Y. (2018). Assessment and determinants of satisfaction with urban livability in China. *Cities*, 79, 92-101. <https://doi.org/10.1016/j.cities.2018.02.025>
- Afzali, R., Badiee Azandehie, M., Yazdanpanah Dero, Q., & zamani, A. (2022). Space and Place: Critical Reading. *Geopolitics Quarterly*, 18(65), 72-114. <https://dori.net/dor/20.1001.1.17354331.1401.18.65.3.9> [in Persian].
- Amiri, S. N., Rostami, M. H., & Danaeifar, S. (2022). Evaluation of Factors Affecting Citizens' Sense of Belonging to Urban Spaces a Case Study the Enghelab Square of Bushehr Port. *Geographical Urban Planning Research (GUPR)*, 10(2), 149-164. doi: 10.22059/jurbangeo.2022.337599.1653 [in Persian].
- Bandarabad, A. (2017). A Comparative Study between Place and out of Place Concepts in City Social Development with an Environmental Psychology Approach. *Social Development & Welfare Planning*, 8(32), 139-170. doi: 10.22054/qjdsd.2017.8428 [in Persian].
- Daviran, E. (2023). Comparative assessment of temporal-spatial rhythm of planning theoretical and practical geography courses in university planning system. *Research in Teaching*, 3(11), 130-149. doi: 10.22034/trj.2023.139946.1888 [in Persian].
- Daviran, E. (2023). Evaluation of the design components of children's living and leisure space (case Study: playground of district parks in 4 region of Zanjan city). *Urban Environmental Planning and Development*, 3(9), 83-100. doi: 10.30495/juepd.2023.1979475.1143 [in Persian].
- Daviran, E. (2023). Examining the rhythm of behavioral hangouts in urban parks (Case study: Baharestan and Ibn Sina Zanjan Gardens). *Motaleate Shahri*, 12(48), 17-28. doi: 10.34785/J011.2022.024 [in Persian].
- Daviran, S & Kariminezhad, M. (2014). Urban identity and sense of place in new public spaces (Nahjolbalagheh Park in Tehran city). *Hoviatshahr*, 8(18), 81-92. <https://dori.net/dor/20.1001.1.17359562.1393.8.18.8.3> [in Persian].
- Farajollahzadeh, R., & Salehinia, M. (2021). Redefining Place by Focusing on the Process of Creation and Explanation of Place Centrality. *The Monthly Scientific Journal of Bagh-e Nazar*, 18(102), 69-82 doi: 10.22034/bagh.2021.256492.4708 [in Persian].
- Kameli, M., & Azemati, H. (2021). Investigating the relationship between the sense of belonging to the place and the level of social security of citizens - Case study: Qom-. *Jgs*, 21 (61), 241-258. <http://dx.doi.org/10.52547/jgs.21.61.241> [in Persian].
- Kanter, David (1997). *The psychology of place*, translated by Maryam Amirikhah, Fza publishing house: Tehran. [in Persian].
- Lynch, K. (2021). *The image of the city*, translated by Manouchehr Mazini, 14th edition, Tehran University Press: Tehran. [in Persian].
- mohammadi, B., & sharepour, M. (2018). Investigation of the Youth's Social Relationships and Their Interactions in Park (Case Study: Amol City). *Quarterly Journal of Social Development (Previously Human Development)*, 12(4), 131-166. <https://doi.org/10.22055/qjdsd.2018.13683> [in Persian].
- Motlagh, M., & Farhadipour, N. (2020). Investigating the Relationship between Sustainable Social Development and the Sense of Spatial Belonging in Boroujerd. *Journal of Iranian Social Development Studies*, 12(48), 109-120. [in Persian].
- Pourahmad, Ahmad (2012). *The realm and philosophy of geography*. The sixth edition. Tehran: University of Tehran. [in Persian].
- Rahimi, H. (2020). Investigation and analysis of urban public space components to achieve social interactions (Case study: District 12 of Tehran). *Geography (Regional Planning)*, 10(40), 691-708. Doi:<https://dori.net/dor/20.1001.1.22286462.1399.10.4.39.6> [in Persian].

- Sajjadian N, Nemati M, Gashtil F. (2019). Role of the Place on Information and Communication Technology Effectiveness on Women's Gender Identity; a Case Study of Ahvaz City, Iran. *GeoRes*, 34 (3), 413-425. <http://dx.doi.org/10.29252/geores.34.3.413> [in Persian].
- Salaripour, A., Ramezani, H., Mehrjo, M., & Ghorbanzadeh, N. (2018). Investigating the impact of the quality of urban third places on citizens' sense of belonging; Case study: Cultural-historical pedestrian walkway of Rasht. *Iranian Islamic City Studies*, 10(38), 37-56. <https://dorl.net/dor/20.1001.1.2228639.1398.10.38.3.9> [in Persian].
- Zabetian, E., & Kheyroddin, R. (2018). Assessing the Sense of Place Levels in Urban Spaces (Case study: Imam Khomeini Square and Imam Hossein Square, Tehran City). *Urban Planning Knowledge*, 2(2), 47-63. <https://doi.org/10.22124/upk.2018.10448.1091> [in Persian].
- Azimi, E., Mobara, H., & farzadmanesh, M. (2023). Investigating the Impact of Spatial Habitat and Environmental Quality on Improving Satisfaction of Citizens from Localities (Case study: Keshavarz District 6th District of Tehran). *Jgs*, 23 (68), 365-382 <http://dx.doi.org/10.52547/jgs.23.68.365> [in Persian].

