



Research Paper

**Geographic Pattern of Welfare Distribution and Identification of Factors Affecting it in Rural Areas of Iran**

**Davood Jamini\***: Assistant Professor, Department of Geomorphology, Faculty of Natural Resources, University of Kurdistan, Sanandaj, Iran (Part-time Researcher at Kurdistan Studies Institute, University of Kurdistan, Sanandaj, Iran).

**ARTICLE INFO**

**Received:**2022/10/07

**Accepted:**2023/01/24

**PP:** 37-56

Use your device to scan and read the article online



**Keywords:** Regional Planning, Spatial Balance, Welfare Level, Rural Settlements.

**Abstract**

Having an acceptable level of various components of development is the inalienable right of the hardworking rural community. Nevertheless, researches show that there are many shortcomings regarding the rural community's enjoyment of development components. One of the most important components of development is the availability of welfare variables for the rural community. The aim of the present quantitative and applied research is to investigate and spatially analyze how the rural areas of Iran enjoy in terms of welfare variables. The required data has been collected from the Iranian Statistics Center in 2022. For data analysis, a combined method has been used (combination of findings from decision-making models, cluster analysis technique and geographic information system). In terms of welfare indicators, the research results showed that the three provinces of Alborz, Hormozgan and Bushehr, respectively, with a priority coefficient of 0.492, 0.48134 and 0.4813, they are the most privileged and The three provinces of Sistan and Baluchistan, Lorestan and North Khorasan, They are the weakest provinces of Iran with priority coefficients of 0.052, 0.163 and 0.198 respectively. The results of cluster analysis showed, 11 provinces of Iran have been placed at a relatively developed level, 10 provinces at the level of medium development, 9 provinces at deprived level and The Sistan and Baluchistan province is placed at a very disadvantaged level. The results of the spatial analysis of Iran's provinces in terms of the prosperity index in rural areas showed that, most of the border provinces are in unfavorable conditions compared to the central provinces of Iran. The results of the fitted multivariate regression model showed the Income variable, with a determination coefficient of 0.564 and a beta coefficient of 0.751., is a most key factor affecting the level of well-being in rural areas.

**Citation:** Jamini, D. (2023). **Geographic pattern of welfare distribution and identification of factors affecting it in rural areas of Iran.** Journal of Regional Planning, Vol 13, No 51, PP: 37-56.

**DOI:** 10.30495/JZPM.2023.31083.4162

**DOR:**

\* **Corresponding author:** Davood Jamini, **Email:** D.Jamini@uok.ac.ir, **Tel:** +989183561613

## Extended Abstract

### Introduction

In developing countries, most of the development measures for rural communities focus on the programs of foreign countries and model them and little attention has been paid to indigenous knowledge and innovation, especially in rural areas, as a means of development and prosperity. As a result, despite the emphasis of our country's upstream documents on providing welfare, which is closely related to the type and manner of applying the government's policies, studies show that the situation of the rural community is in an unfavorable condition, which indicates the fundamental weaknesses in the pillars of the rural planning system in the country; In such a way that the welfare level of all rural households in the country has decreased during the year 2014-2015 and rural households have a lower level of welfare than urban households. Among the most important factors of the low level of well-being in rural areas, including our country, we can mention the limited access to credit, weak management within the provinces and little attention to spatial inequality at the national level, the lack of motivation among the residents of rural areas to increase social well-being, and the decrease in income levels and financial ability of rural households. On the one hand, the measurement of well-being is one of the bases of public sector policy analysis and is a current issue that has great scientific and political importance and on the other hand, knowing the factors affecting the well-being of the villagers in the first place can provide a comprehensive understanding of the concept of desirability and satisfaction and Secondly, based on the knowledge gained, policy makers and planners can be helped in preparing and implementing effective policies to improve the welfare conditions of households and increase happiness and life satisfaction in rural areas; Therefore, it is very important to investigate the welfare state of the rural community and identify the factors affecting it. According to the above, the main questions of the current research are: How is the state of the country's provinces in terms of welfare index? Which are the most privileged and deprived rural areas in terms of benefiting from the welfare index? What is the spatial pattern of welfare distribution in rural areas of Iran? What are the most important factors affecting the level of well-being of rural society in Iran?

### Methodology

The purpose of the present quantitative and applied research, which has been carried out with the descriptive-analytical method, is the spatial analysis of the level of well-being in the rural part of Iran's provinces and the identification of factors affecting it. To collect the required information and data, in addition to documentary studies, the documents of the country's statistics center have been used. According to the main goal of the research, the process of doing it was as follows: In the first stage, the key variables of the index of ownership of durable consumer goods have been identified and extracted. In the second stage, the coefficient of the country's provinces in terms of welfare level has been calculated using TOPSIS model and the provinces of the country have been prioritized in terms of welfare level. It should be noted that the opinions of 15 experts have been used in the mentioned model to calculate the weight of the variables. In the third stage, using the cluster analysis technique in SPSS software, the provinces of the country are grouped into four homogeneous clusters. In the fourth step, the results of the cluster analysis technique were entered into the Geographic Information System and the spatial distribution of the welfare level in the provinces of Iran was displayed. In the fifth step, the key factors related to the level of well-being in rural areas have been identified using the correlation coefficient test and multivariate regression using SPSS software. Finally, according to the findings, solutions have been presented to reduce the spatial imbalance between the rural areas of Iran in terms of welfare variables.

### Results and Discussion

The findings of the research showed that the three provinces of Alborz, Hormozgan and Bushehr are the most privileged provinces in the country with a priority coefficient of 0.492, 0.48134 and 0.48130 respectively and The three provinces of Sistan and Baluchistan, Lorestan and North Khorasan are the weakest provinces in the country in terms of welfare indicators with priority coefficients of 0.052, 0.163 and 0.198 respectively. Also, the findings indicate that there is a big gap and inequality between the provinces of the country in terms of benefiting from welfare variables. The findings of the spatial

representation of the country's provinces in terms of the availability of welfare variables showed that the dominant area of the country's geographical extent in terms of the availability of welfare variables is medium, deprived and very deprived. Also, the results show that the border provinces of the country, with the exception of the four provinces of East and West Azerbaijan, Hormozgan and Bushehr, are in a relatively unfavorable situation, and the central provinces of the country are in a better situation than other provinces, and the results of multivariable regression showed that the income variable, with a determination coefficient of 0.564 and a beta coefficient of 0.751, is the most key factor affecting the level of well-being in rural areas.

### Conclusion

In order to achieve this important, fundamental revision in the current policies and planning of rural planning and the application of decisive, stable and effective support policies of the public sector (as the most effective factor of rural development / non-development in Iran) of rural communities that meet the conditions It seems necessary that the geography governing the different provinces of the country should be aligned. The realization of this sustainable support policy depends on the coherent and integrated management of rural development, which includes local and expert rural planning specialists. Among the key programs of rural development in the country with an emphasis on sustainable income generation are the sustainable exploitation of water and soil resources, the development of job creation and sustainable location-based entrepreneurship, the formation of multi-purpose rural production and sales cooperatives, the establishment of conversion and complementary industries, development of local and regional marketing, improvement of industrial, communication and physical infrastructures of villages, etc., he mentioned. It should be mentioned that despite the general poor state of the welfare coefficient of the country's provinces, it is better to give priority to provinces such as Sistan and Baluchistan, Lorestan, North Khorasan, Ilam, South Khorasan and Kermanshah, which are located in the the most unfavorable situation. In order to complete the results of the research, study proposals are presented as follows: Identifying the most important sources of sustainable income in rural areas of Iran; Identifying and prioritizing income-generating operational projects in the rural sector of Iran by different provinces.



# فصلنامه علمی برنامه ریزی منطقه‌ای

دوره ۱۳، شماره ۵۱، پاییز ۱۴۰۲  
شاپا چاپی: ۶۷۳۵-۲۲۵۱ - شاپا الکترونیکی: ۷۰۵۱-۲۴۲۳  
<https://jzpm.marvdasht.iau.ir/>



مقاله پژوهشی

## الگوی جغرافیایی توزیع رفاه و شناسایی عوامل موثر بر آن در مناطق روستایی ایران

داود جمینی\*؛ استادیار گروه ژئومورفولوژی، دانشکده منابع طبیعی، دانشگاه کردستان، سنندج، ایران (پژوهشگر پاره وقت پژوهشکده کردستان شناسی، دانشگاه کردستان، سنندج، ایران).

چکیده	اطلاعات مقاله
<p>برخورداری از سطح قابل قبولی از مولفه‌های مختلف توسعه، حق مسلم جامعه تلاشگر روستایی است. با این وجود بررسی‌ها نشان می‌دهد در خصوص برخورداری جامعه روستایی از مولفه‌های توسعه، کاستی‌های متعددی وجود دارد. یکی از مهم‌ترین مولفه‌های توسعه، برخورداری جامعه روستایی از متغیرهای رفاهی است. هدف پژوهش کمی و کاربردی حاضر بررسی و تحلیل فضایی چگونگی برخورداری مناطق روستایی ایران به لحاظ متغیرهای رفاهی است. داده‌های کمی مورد نیاز از مرکز آمار ایران در سال ۱۴۰۰ گردآوری شده است. برای تجزیه و تحلیل داده‌ها از روش ترکیبی (ترکیب یافته‌های حاصل از مدل‌های تصمیم‌گیری، تکنیک تحلیل خوشه‌ای و سامانه اطلاعات جغرافیایی) استفاده شده است. نتایج پژوهش نشان داد سه استان البرز، هرمزگان و بوشهر به ترتیب با ضریب اولویت ۰/۴۹۲، ۰/۴۸۱۳۴ و ۰/۴۸۱۳۳، برخوردارترین و سه استان سیستان و بلوچستان، لرستان و خراسان شمالی به ترتیب با ضریب اولویت ۰/۰۵۲، ۰/۱۶۳ و ۰/۱۹۸، ضعیف‌ترین استان‌های کشور به لحاظ برخورداری از شاخص‌های رفاهی هستند. نتایج تحلیل خوشه‌ای حاکی از آن است که ۱۱ استان کشور در سطح نسبتاً توسعه یافته، ۱۰ استان در سطح توسعه متوسط، ۹ استان در سطح محروم و استان سیستان و بلوچستان به تنهایی در سطح بسیار محروم، قرار گرفته است. نتایج تحلیل فضایی استان‌های ایران به لحاظ برخورداری از شاخص رفاه نمایانگر این است که اکثر استان‌های مرزی نسبت به استان‌های مرکزی ایران، در شرایط نامساعدی قرار دارند. نتایج مدل رگرسیون چند متغیره برازش شده نشان داد متغیر درآمد، با ضریب تعیین ۰/۵۶۴ و ضریب بتای ۰/۷۵۱، کلیدی‌ترین عامل اثرگذار بر سطح رفاه در مناطق روستایی است.</p>	<p><b>تاریخ دریافت:</b> ۱۴۰۱/۰۷/۱۵ <b>تاریخ پذیرش:</b> ۱۴۰۱/۱۱/۰۴ <b>شماره صفحات:</b> ۳۷-۵۶</p> <p>از دستگاه خود برای اسکن و خواندن مقاله به صورت آنلاین استفاده کنید</p>  <p><b>واژه‌های کلیدی:</b> برنامه‌ریزی منطقه‌ای، تعادل فضایی، سطح رفاه، سکونتگاه‌های روستایی.</p>

استناد: جمینی، داود. (۱۴۰۲). الگوی جغرافیایی توزیع رفاه و شناسایی عوامل موثر بر آن در مناطق روستایی ایران. فصلنامه برنامه‌ریزی منطقه‌ای، سال ۱۳، شماره ۵۱، مردشت: صص ۳۷-۵۶.

DOI: 10.30495/JZPM.2023.31083.4162  
DOR:

## مقدمه

جوامع امروزی از جمله جوامع روستایی امروزه با چالش‌های متعددی از جمله افزایش آلودگی‌های زیست محیطی (Friman & Hyytiä, 2022; Dehghani et al, 2019; Shershneva, 2022)، مسکن ناپایدار، نبود زیرساخت‌های فیزیکی و خدمات اجتماعی، ساکنان فقیر، نقض حقوق بشر، فساد، سوء استفاده از کارگران، تبعیض، نرخ بالای ایدز، عدم دسترسی به امکانات آموزشی، کاهش درآمد، کاهش تولیدات زراعی (Jamini & Dehghani, 2022)، بیکاری (Jamshidi et al, 2015)، دسترسی محدود به امکانات (Amini & Jamini, 2014; Ghadermarzi et al, 2015)، فقر، ناامنی غذایی، سطح رفاه پایین (Jamini & Jamshidi, 2021)، مهاجرت از روستا به شهر (Jamini et al, 2022) مواجه هستند و یکی از مهم‌ترین دلایل اصلی این چالش‌ها، وضعیت نامطلوب رفاه در جوامع روستایی است (Zeynali Azim et al, 2021) و دستیابی به سطح قابل قبولی از آن برای تمامی اقشار جامعه، از اهداف اصلی توسعه پایدار سازمان ملل متحد (Hoseinbor et al., 2022) و برنامه‌های مختلف اقتصادی کشورهای در حال توسعه است (Nemati et al, 2022) و به همین دلیل تامین سطح قابل قبولی از رفاه، یکی از کلیدی‌ترین دغدغه‌های سیاست‌گذاران و برنامه‌ریزان در جوامع مختلف است (Mehdizadeh Rayeni et al, 2022) و در هر جامعه‌ای، توجه دولت مردان، سیاست‌گذاران و محققان به رفاه امری مهم و ضروری است. رفاه بر عوامل سیاسی، اقتصادی، اجتماعی و فرهنگی جامعه تأثیری عمده می‌گذارد و در رشد و پیشرفت جامعه مؤثر است. از این رو، می‌توان گفت که هدف جهانی بسیاری از سیاست‌های اقتصادی و اجتماعی، بهبود رفاه افراد است (Ghasemi Ardehaee, 2008).

رفاه به عنوان مهم‌ترین مسأله یک سیاست عمومی (Parhizkari, 2016)، یکی از مولفه‌های کلیدی مرتبط با کیفیت زندگی (Taheri & Hosseinzadeh, 2020) پایداری اجتماعی (Jamini & Jamshidi, 2015) و یکی از اساسی‌ترین نیازهای اجتماعی (Toulabi Nejad et al, 2019)، هدف بنیادی برنامه‌های توسعه در جوامع مختلف بوده (Vafaei et al, 2018; Heidari Sarban & Momeni, 2021) و عاملی تأثیرگذار بر توسعه پایدار (Dizaji et al, 2021) و مرتبط با توسعه انسانی (He et al, 2022) است که در ایجاد اعتماد، اطمینان و احساس امنیت اجتماعی و اقتصادی در وضعیت فعلی و آینده یک جامعه نقش تعیین‌کننده‌ای دارد (Sargazi et al, 2021) و در شادمانی و رضایت از زندگی و امید به داشتن زندگی بهتر در آینده نیز نقش عمده‌ای دارد (Nemati et al, 2022)؛ به طور کلی مفهوم رفاه از رضایت‌مندی مادی و معنوی انسان حاصل می‌شود و رضایت‌مندی زمانی حاصل می‌شود که وسایل، امکانات، خدمات مورد نیاز انسان به اندازه کافی و به طور پایدار و مطمئن در اختیار وی قرار گیرد (Sattarzadeh & Taghavi, 2012) و به تبع آن، رفاه جامعه روستایی فرایندی مستمر، پویا و پایدار است که مجموعه شرایط لازم برای توانمندسازی مردم روستایی از طریق دولت و نهادهای مدنی و سازمان‌های مسئول برای بهبود مستمر کیفیت زندگی را فراهم می‌نماید و راهکاری برای برقراری تعادل‌های فضایی و تحقق عدالت اجتماعی و پایداری اجتماعی می‌باشد (Heidari Sarban & Momeni, 2021).

در کشورهای در حال توسعه اکثراً در اقدامات توسعه‌ای برای جوامع روستایی تمرکز بر برنامه‌های کشورهای خارجی و الگوبرداری از آن‌ها است و توجه اندکی به دانش و نوآوری‌های بومی، به ویژه در نواحی روستایی، به عنوان ابزار توسعه و رفاه معطوف شده است (Teka & Lee, 2020) که در نتیجه آن علی‌رغم تأکید اسناد بالادستی کشورمان بر تأمین رفاه، که با نوع و نحوه کاربست سیاست‌های دولت، ارتباط تنگاتنگی دارد (Sydaii et al, 2014; Khanzadi et al, 2021)، بررسی‌ها نشان می‌دهد وضعیت جامعه روستایی در شرایط نامناسبی قرار دارد و این مهم نشانگر ضعف‌های اساسی در کلیه ارکان نظام برنامه‌ریزی روستایی در کشور است (Tahmouri et al, 2019)؛ به گونه‌ای که سطح رفاه همه خانوارهای روستایی کشور طی سال ۱۳۹۳-۱۳۸۴ مورد نظر کاهش پیدا کرده و خانوارهای روستایی سطح رفاه کمتری نسبت به خانوارهای شهری دارند (Rahimi et al, 2019). از مهم‌ترین عوامل سطح پایین رفاه در مناطق روستایی از جمله کشورمان می‌توان به دسترسی محدود به اعتبارات (Lin et al, 2019)، ضعف مدیریتی در داخل استان‌ها و کم‌توجهی به نابرابری فضایی در سطح ملی، فقدان انگیزه در ساکنان مناطق روستایی در افزایش رفاه اجتماعی، کاهش سطح درآمد و توان مالی خانوارهای روستایی، اشاره کرد (Sattarzadeh & Taghavi, 2012).

از یک سو اندازه‌گیری رفاه، یکی از مبانی تحلیل سیاست‌های بخش عمومی است (Sadeghi Hasanvand et al, 2021) که در عصر حاضر اهمیت علمی و سیاسی زیادی دارد (Hoseinbor et al., 2022) و از سوی دیگر شناخت عوامل مؤثر بر رفاه روستائیان در درجه اول می‌تواند درک جامعی را از مفهوم مطلوبیت و رضایت‌مندی فراهم نماید و در درجه دوم بر اساس شناخت حاصل شده می‌توان سیاست‌گذاران و برنامه‌ریزان را در تهیه و اجرای سیاست‌های اثربخش به‌منظور بهبود شرایط رفاهی خانوارها و افزایش شادکامی و رضایت از زندگی در نواحی روستایی کمک نمود (Bakhshi et al, 2021)؛ بنابراین بررسی وضعیت رفاهی جامعه روستایی و شناسایی عوامل مؤثر بر آن از اهمیت زیادی برخوردار است. با توجه به مطالب فوق سوال‌های اصلی پژوهش حاضر عبارت‌اند از: وضعیت استان‌های کشور به لحاظ برخورداری از شاخص

رفاه، چگونه است؟ برخوردارترین و محروم‌ترین مناطق روستایی به لحاظ بهره‌مندی از شاخص رفاه کدامند؟ الگوی فضایی توزیع رفاه در مناطق روستایی ایران چگونه است؟ مهم‌ترین عوامل موثر بر سطح رفاه جامعه روستایی در ایران کدامند؟

### پیشینه تحقیق و مبانی نظری

مفهوم رفاه با بسیاری از مفاهیم و مسائل مانند مفهوم‌های اقتصادی، سیاسی و اجتماعی ارتباط تنگاتنگی دارد به همین دلیل می‌توان با رویکردهای مختلف، تعاریف متفاوتی را از آن ارائه نمود (Arshi et al, 2015). لیبرال‌های کلاسیک اولین ارائه‌کنندگان بحث جدی در مورد رفاه به شمار می‌روند، حدود معنایی این مفهوم را به کامیابی و آسایشی محدود می‌کنند که افراد در مبادلات بازار به دست می‌آورند و تولید کالاهای ضروری عامه موجب به وجود آمدن آن می‌شود و آن را معادل فقرزدایی قلمداد می‌کردند (Ghasemi Ardehaee, 2008). اقتصاد نئوکلاسیک معمولاً فرض می‌کند که منابع طبیعی به‌عنوان یک عرضه خنثی و بی‌نهایت وجود دارند و رشد اقتصادی نامحدود می‌تواند به طور پایدار، رفاه انسان را تأمین کند و توسعه جامعه انسانی تا زمانی پایدار است که افزایش سرمایه‌های ساخته شده توسط انسان، بیشتر از کاهش سرمایه طبیعی باشد. با این حال، با پیشرفت مداوم ساخت تمدن اکولوژیکی و تخریب منابع طبیعی، این دیدگاه مورد تردید و انتقاد جامعه دانشگاهی قرار گرفته است (He et al, 2022). دیوید هاروی و دیوید اسمیت به‌عنوان دو اندیشمندان مطرح در علم جغرافیا، بر توزیع عادلانه منابع در میان فضاهای جغرافیایی تأکید کرده‌اند. با این وجود دیوید اسمیت اولین جغرافیایی بود که مورد مفاهیمی مانند کیفیت زندگی و رفاه در جغرافیا بحث کرده است و برای بررسی آن‌ها از شاخص‌های ذهنی و عینی را پیشنهاد داده است (Shahiki Tash et al, 2015).

از تعاریف اولیه رفاه در دهه ۱۹۵۰ می‌توان به شادکامی، تأمین ترجیحات و نیازها، رهایی فرد از وابستگی خود از نظر رفاهی به دیگران اشاره کرد. در دهه ۱۹۸۰ این مفهوم به مجموع اقدامات و خدمات گوناگون اجتماعی که در جهت ارضاء نیازهای فردی و گروهی و غلبه بر مسائل اجتماعی عمل نماید، اطلاق شد (Taheri & Hosseinzadeh, 2020). در سال ۱۹۹۰ در برنامه مطالعاتی سازمان ملل مباحث مرتبط با رفاه در ابعاد عینی و ذهنی به صورت قابل توجهی وارد عرصه تحقیقات توسعه شد (Morovati & Zokaei, 2019).

از اولین افرادی که به مفهوم و تحلیل منسجم و سیستمی از رفاه پرداخته است می‌توان به ماندویل اشاره کرد. آدام اسمیت اولین نظریه پرداز اجتماعی در خصوص فهم رفاه اجتماعی است (Sargazi et al, 2021). دیوب رفاه را نیروی محرکه یا پیش شرط، زمینه ساز و در عین حال، هدف نهایی توسعه می‌داند (Ghasemi Ardehaee, 2008). در میان صاحب‌نظران مرتبط با مفهوم رفاه، دیدگاه و رویکرد آمارتیاسن به دلیل مبانی نظری قوی و معرفی شاخص‌های رفاه اهمیت بیشتری دارد (Shahiki Tash et al, 2014). آمارتیاسن دیدگاه‌های مرتبط با رفاه را از درآمدمحوری به انسان محوری هدایت کرده است (Sargazi et al, 2021). در نظریه رفاه اجتماعی آمارتیاسن، نابرابری درآمد در کاهش رفاه اجتماعی تأثیر برجسته‌ای دارد (Pilvar et al, 2013). نتایج چندین مطالعه تجربی نشانگر رابطه معناداری بین تقویت بخش مالی، به ویژه امور مالی رسمی، با رشد اقتصادی و بهبود رفاه مردم نشان می‌دهد (Hidayat & Linda Sari, 2022). آمارتیا سن رفاه را دستیابی فرد به مطلوبیت در ابعاد جسمی، سیاسی و اجتماعی، و فکری و زیباشناختی، تعریف نموده است. بر اساس دیدگاه او، رفاه را می‌توان در دو حوزه عینی و ذهنی بررسی کرد. در بُعد ذهنی رفاه، موضوع مورد بررسی شامل احساسات، ادراکات و شناخت فرد است، در حالی که در بعد عینی رفاه، احساسات، ادراکات و شناخت فرد مورد نظر نیست، بلکه این خود فرد است که مورد بررسی قرار می‌گیرد. در هر صورت، رفاه با بهره‌مندی و مطلوبیت، مترادف است و به صورت کلی، رفاه به معنای قدرت خرید و توانایی کسب تسهیلات و امکانات زندگی است (Ghasemi Ardehaee, 2008). بر اساس تعریف دیگر، رفاه جامعه چیزی است که با وجود سختی کار، همه می‌خواهند به آن برسند (Azhari and Arif, 2022). به عبارتی دیگر رفاه عبارت است از قدرت خرید و توانایی در کسب تسهیلات و امکانات زندگی (Toulabi Nejad et al, 2019). در این میان رفاه تضمین‌کننده پیشرفت و توسعه جامعه روستایی است و کم‌توجهی به این مفهوم می‌تواند، موجب افزایش شکاف و نابرابری میان شهر و روستا، افزایش مهاجرت، کاهش تولیدات بخش کشاورزی و به دنبال آن، افزایش وابستگی کشور به واردات گردد؛ بنابراین بدیهی است که مفهوم رفاه در جوامع روستایی نیازمند توجه دو چندان است (Tahmouri et al, 2019).

در حال حاضر رفاه از آن قلمرو معنایی اولیه فراتر رفته است و حوزه‌های معنایی بیشتری را شامل می‌شود (Ghasemi Ardehaee, 2008). رفاه به مفهوم کلان آن نتیجه تلاش‌های ملی یک جامعه است و معمولاً با سیاست‌گذاری و اجرای برنامه‌های اجتماعی و اقتصادی حاصل می‌شود و همچنین سیاست‌گذاران و رهبران در مسئولیت‌های اجرایی و رهبری آن جامعه، در تحقق / عدم تحقق آن نقش بسزایی دارند (Taheri & Hosseinzadeh, 2020).

برای ارزیابی و سنجش رفاه در جوامع مختلف از جمله جوامع روستایی، شاخص‌های متعددی در نظر گرفته شده است. از جمله شاخص‌های رفاه خانوار می‌توان به وضعیت تغذیه، شاخص هزینه یا ضریب انگل، وضعیت مسکن، تسهیلات مسکن، وضعیت تملک کالاهای مصرفی بادوام و وضعیت بیمه بین خانوارها، اشاره کرد (Ghasemi Ardehaee, 2008). بررسی و تحلیل اقتصادی وضعیت کالاهای مصرفی خانوارهای شهری و روستایی در قالب شاخص شاخص مالکیت کالاهای مصرفی بادوام، در هر کشور یکی از مهم‌ترین مسائلی است که در هر سیستم اقتصادی - اجتماعی باید بدان توجه داشت؛ چراکه به واسطه این مطالعات، می‌توان اطلاعات جامعی را در ارتباط با وضعیت دسترسی و استفاده از کالاها، به عنوان یک شاخص کلیدی رفاه، در میان اقشار مختلف جامعه فراهم نمود. کالاهای بادوام یک طبقه از محصولات مصرفی هستند که به خرید مکرر نیاز ندارند؛ زیرا آنها برای مصرف در یک مدت طولانی ساخته شده‌اند. کالاهای بادوام اغلب از کالاهای مصرفی بی دوام گران تر هستند (Emami & Darbani, 2011). از جمله کالاهای مد نظر در شاخص مالکیت کالاهای مصرفی بادوام می‌توان به اتومبیل شخصی، انواع چرخ خیاطی، تلویزیون رنگی، فریزر، یخچال، اجاق گاز، جاروبرقی و ماشین لباسشویی اشاره کرد (Ghasemi Ardehaee, 2008). در ارتباط با کالاهای مصرفی نظریه‌های رفتار مصرف کننده توسط جان مینارد کینز، دوزنبری و فرانکو مادیگلیانی ارائه شده است. کاروگودو اصلاح را در مورد مصرف کالاهای بادوام مطرح می‌کند. اول، این کالاها برخلاف کالاهای بی دوام، مدت زمان بیشتری مورد استفاده مصرف کننده قرار می‌گیرند؛ دوم، نرخ استهلاک کالاهای بادوام کمتر از ۱۰۰ درصد است و مصرف کننده‌ها تا موقعی که کالا کاملاً مستهلک شوند، از آن‌ها استفاده می‌کنند (Emami & Darbani, 2011).

بررسی‌ها نشان می‌دهد در خصوص موضوع مورد مطالعه، پژوهش‌هایی انجام گرفته است که در ادامه به نتایج چند مطالعه مهم پرداخته شده است. مولایی (۱۳۸۶) در مطالعه‌ای وضعیت توسعه‌یافتگی بخش خدمات و رفاه اجتماعی استان‌های ایران طی سال‌های ۱۳۷۳ و ۱۳۸۳ را بررسی کرده است که نتایج آن نشان داد علی‌رغم اینکه سطح توسعه خدمات و رفاه اجتماعی در استان‌های کشور طی سال‌های مورد مطالعه افزایش یافته اما توزیع آن نامتوازن تر شده است. نتایج پژوهش قاسمی اردهایی (۱۳۸۷) در خصوص بررسی تطبیقی وضعیت رفاه در خانوارهای شهری و روستایی ایران نشان داد در همه شاخص‌های رفاه، خانوارهای شهری نسبت خانوارهای روستایی در وضعیت بهتری قرار دارند و ضعف بنیه مالی روستاییان و هنجارهای حاکم بر خانوارهای روستایی، از مهم‌ترین عوامل مؤثر بر سطح رفاه پایین خانوارهای روستایی است. نتایج مطالعه امامی و دربانی (۱۳۹۰) با هدف عوامل مؤثر بر مخارج مصرفی کالاهای بی دوام در اقتصاد ایران نشان داد افزایش ثروت و افزایش درآمد از عوامل مؤثر بر رفاه در ایران هستند. نتایج پژوهش شهیکی تاش و همکاران (۱۳۹۲) در خصوص رفاه استان‌های ایران نشان داد میان استان‌های کشور به لحاظ سطح رفاه شکاف و نابرابری زیادی وجود دارد به گونه‌ای که استان تهران و سیستان و بلوچستان، به ترتیب برخوردارترین و محروم‌ترین استان کشور به لحاظ برخورداری از شاخص رفاه بوده‌اند و درآمد سرانه از عوامل مؤثر بر رفاه در استان‌های ایران است. نتایج مطالعه شهیکی تاش و همکاران (۱۳۹۴) در ارتباط با شدت عدم تعادل فضایی و منطقه‌ای رفاه در استان‌های ایران نشان داد میان استان‌های کشور به لحاظ شاخص مذکور عدم تعادل فضایی قابل توجهی وجود دارد. نتایج مطالعه اکبریان رونیزی و همکاران (۱۳۹۴) در خصوص ارزیابی رفاه اجتماعی در روستاهای دهستان خیر در شهرستان استهبان نشان داد میان روستاهای این دهستان به لحاظ برخورداری از شاخص رفاه، شکاف و نابرابری شدیدی وجود دارد به گونه‌ای ضریب برخورداری روستا حدود ۹ برابر محروم‌ترین روستا بوده است. پرهیزکار (۱۳۹۵) در مطالعه‌ای در خصوص تحلیل فضایی الگوی توزیع درآمد و سطح رفاه اجتماعی خانوارهای روستایی در شهرستان طالقان، بر شکاف و نابرابری میان دهستان‌های مورد مطالعه تأکید کرده است. نتایج مطالعه وفایی و همکاران (۱۳۹۷) در خصوص ارزیابی رفاه اجتماعی استان‌های ایران نشان داد شکاف و ناهمگونی قابل توجهی میان استان‌های کشور به لحاظ رفاه اجتماعی وجود دارد و اکثر استان‌ها دارای سطح رفاه پایینی هستند. یافته‌های پژوهش مروتی و ذکایی (۱۳۹۸) در خصوص رفاه ذهنی ساکنان دو استان کردستان و سمنان نشان داد عوامل جغرافیایی از عوامل کلیدی مؤثر بر تفاوت سطح رفاه در دو استان مورد بررسی است. نتایج مطالعه تهموری و همکاران (۱۳۹۹) با هدف بررسی وضعیت رفاه اجتماعی روستاییان دهستان منصور آقایی واقع در شهرستان روانسر در استان کرمانشاه نشان داد سن، سطح تحصیلات و درآمد ماهیانه خانوار از عوامل مؤثر بر سطح رفاه جامعه روستایی هستند. نتایج پژوهش سرگزی و همکاران (۱۴۰۰) با هدف تحلیل فضایی شاخص‌های رفاه در میان محلات شهر زاهدان نشان داد میان محلات به لحاظ رفاه، تفاوت و نابرابری قابل توجهی وجود دارد و متغیرهای مسکن، دسترسی به خدمات، زیرساخت‌ها و تسهیلات و دانش از عوامل مؤثر بر شاخص‌های رفاهی هستند. نتایج مطالعه زینالی عظیم و کرمی (۱۴۰۰) در خصوص تعیین‌کننده‌های سطح رفاه و کیفیت زندگی ساکنان روستاهای شهرستان ورزقان نشان داد ادراکات فردی، شرایط اقتصادی، امنیت، کیفیت محیطی و فرصت‌های آموزشی، از عوامل مؤثر بر سطح رفاه خانوارهای روستایی هستند. نتایج مطالعه دیزجی (۱۴۰۰) در خصوص تحلیل رفاه اجتماعی در ایران نشان داد متغیرهای آموزش، درآمد و امید به زندگی از عوامل مؤثر بر رفاه در ایران هستند. نتایج مطالعه جمینی و همکاران (۱۴۰۰) با هدف تحلیل فضایی شاخص توسعه انسانی در ایران نشان داد میان استان‌های کشور به لحاظ توسعه انسانی نابرابری زیادی وجود دارد به گونه‌ای که استان‌های مرکزی و شمالی کشور، دارای شرایط بهتری نسبت به استان‌های

- 1- John Maynard Keynes
- 2- James Dusenberry
- 3- Franco Modigliani
- 4- Corugedo

شرقی و غربی هستند. نتایج مطالعه بخشی و همکاران (۱۴۰۰)، با هدف تحلیل وضعیت رفاه ذهنی روستاییان در شهرستان کوهشدت نشان داد اکثر شاخص‌های رفاه ذهنی در وضعیت نامناسبی قرار دارند و متغیرهای جنسیت، سن، بعد خانوار، تعداد افراد شاغل در خانواده، نوع شغل سرپرست خانوار، وضعیت مالکیت اراضی، تأثیر معناداری بر رفاه ذهنی روستاییان دارند. نتایج پژوهش مهدی‌زاده راینی و همکاران (۱۴۰۱) با هدف بررسی رابطه آزادی اقتصادی و رفاه اجتماعی در ایران نشان داد آزادی اقتصادی، درآمد سرانه، نرخ بیکاری، تحصیلات دانشگاهی و سطح سواد از متغیرهای موثر بر سطح رفاه هستند.

لین و همکاران (۲۰۱۹) در مطالعه‌ای اثرات محدودیت‌های اعتباری را در رفاه خانوارهای روستایی وابسته به کشاورزی در استان فوجیان واقع در در کشور چین را بررسی کرده‌اند. نتایج این مطالعه نشان داد محدودیت اعتباری تأثیر قابل توجهی بر رفاه کشاورزان روستایی داشته‌اند. نتایج مطالعه ازم (۲۰۱۹) در خصوص شکاف‌های رفاهی رو به رشد شهری و روستایی در کشور هند نشان داد میان جوامع شهری و روستایی شکاف بسیار زیاد و فزاینده‌ای وجود دارد. در این شکاف به وجود آمده جوامع شهری نسبت به جوامع روستایی در وضعیت بهتری قرار دارند. تکا و لی (۲۰۲۰) در مطالعه‌ای با هدف بررسی اثرات بهبودی برنامه بسته حمایتی کشاورزی بر رفاه روستاییان (کشاورزان خرده مالک) در کشور اتیوپی نشان دادند این برنامه بر ابعاد مختلفی از جمله درآمد و سرانه دارایی‌های خانوارها اثرگذار بوده است. نتایج مطالعه سورامتن و نوربایتی (۲۰۲۲) در خصوص نوع کاربری اراضی و ارتباط آن با رفاه کشاورزان روستای کراکیتان در جنوب مرکزی در کشور اندونزی نشان داد مالکیت اراضی و وسعت اراضی بر سطح رفاه کشاورزان اثر معناداری داشته است. نتایج مطالعه هدایت و لینداساری (۲۰۲۲) در خصوص ارتباط میان شمول مالی رفاه در کشور اندونزی نشان داد میان استان‌های این کشور به لحاظ رفاه تفاوت و نابرابری زیادی وجود دارد و اکثر استان‌ها در وضعیت ضعیفی قرار گرفته‌اند. همچنین نتایج نشانگر اثر مثبت و معنادار شمول مالی بر رفاه در کشور اندونزی است. نتایج مطالعه ازهری و عارف (۲۰۲۲) در خصوص تجزیه و تحلیل تأثیر صندوق‌های اعتبارات روستا بر سطح استقلال و رفاه جامعه در ناحیه موجودگانگ در کشور اندونزی نشان داد صندوق‌های اعتبارات روستا به صورت قابل توجهی بر سطح رفاه جامعه روستایی اثرگذار است. نتایج مطالعه جی - لیانگ و همکاران (۲۰۲۲) در خصوص اثر تولید محصول تجاری نقدی بر رفاه اقتصادی کشاورزان جنوب در روستاهای چین نشان داد سیاست‌های افزایش تولید محصول تجاری نقدی خانوارها و دسترسی به بازار به طور قابل توجهی رفاه اقتصادی کشاورزان را بهبود می‌بخشد. مرور مبانی نظری و سوابق پژوهش نشان می‌دهد رفاه از مولفه‌های کلیدی توسعه و توسعه پایدار روستایی است که در گذر زمان برای سنجش آن از شاخص‌های متعددی استفاده شده است و متناسب با مناطق مختلف، عوامل موثر بر رفاه نیز متغیر بوده‌اند. همچنین نتایج بررسی‌ها نشان می‌دهد شکاف و نابرابری زیادی میان مناطق مختلف کشور به لحاظ شاخص رفاه وجود دارد و وضعیت کلی جامعه روستایی کشورمان به لحاظ این مولفه کلیدی توسعه پایدار، در شرایط نامناسبی قرار دارد. در راستای تبیین و تحلیل بیشتر مبحث رفاه در مناطق روستایی کشور، نیازمند مطالعات جدید و همچنین شناسایی عوامل مرتبط با رفاه هستیم که در مطالعه حاضر به آن پرداخته شده است.

## مواد و روشی تحقیق

بر اساس آخرین داده‌های جمعیتی ارائه شده در سال ۱۴۰۰ از سوی مرکز آمار، از جمعیت ۸۴۰۵۵۰۰۰ کشور، ۲۰۱۷۹۰۰۰ نفر (حدود ۲۴ درصد جمعیت کشور)، در سکونتگاه‌های روستایی زندگی می‌کنند. نرخ باسوادی کل در میان جامعه روستایی ۸۲ درصد بوده (درصد باسوادی در میان مردان و زنان روستایی به ترتیب ۸۷/۴ درصد و ۷۶/۵ درصد بوده) و درصد اشتغال، نسبت اشتغال و درصد مشارکت اقتصادی در جامعه روستایی کشورمان به ترتیب ۹۲ درصد، ۳۸/۵ درصد و ۴۱/۸ درصد بوده است (Iran Statistics Center, 2022). وضعیت کلی جامعه روستایی کشور به لحاظ برخورداری از متغیرهای شاخص مالکیت کالاهای مصرفی بادوام به عنوان یکی از ابعاد اصلی سطح رفاه، در مقایسه با جامعه شهری کشورمان در جدول زیر ارائه شده است. بررسی‌ها نشان می‌دهد در اکثر متغیرهای رفاهی، جامعه شهری نسبت به جامعه روستایی درصد برخورداری بالاتری دارد و این مهم در متغیرهای کلیدی رفاهی مانند اتومبیل شخصی، یخچال فریزر، ماشین لباسشویی، رایانه، ماشین ظرفشویی و مایکروویو و فرهای هالوژن دار مشهود است.

- 1- Lin
- 2- Azam
- 3- Teka & Lee
- 4- Suratman & Nurbaiti
- 5- Krakitan
- 6- Hidayat & Linda Sari
- 7- Financial Inclusion
- 8- Azhari & Arif
- 9- Ji-liang

شمول مالی عبارت است از دسترسی به خدمات ملی برای همه افراد به ویژه اقشار فقیر و محروم جامعه. همچنین شمول مالی می‌تواند به عنوان ارائه خدمات بانکی با هزینه مقرون به صرفه برای بخش‌های وسیعی از گروه‌های محروم و کم درآمد تعریف شود (Balounejad Nouri & Farhang, 2022:60)



جدول ۱- وضعیت متغیرهای شاخص مالکیت کالاهای مصرفی بادوام در سکونتگاه‌های روستایی و شهری ایران

متغیر		درصد برخورداری		متغیر		درصد برخورداری	
-	شهری	روستایی	-	شهری	روستایی	-	شهری
اتومبیل شخصی	۵۳/۸۹	۱۹/۰۳	فریزر	۱۲/۰۸	رایانه	۷/۸۴	۲۶/۱۱
موتور سیکلت	۱۲/۶۷	۳۱/۴۲	یخچال	۴۶/۴۲	تلفن همراه	۹۴/۶۳	۹۶/۸۱
دوچرخه	۹/۸۷	۷۰/۷۵	یخچال فریزر	۵۵/۲	پنکه	۴۶/۹۱	۳۵/۵۶
چرخ خیاطی	۴۰/۹۴	۹۸/۸۳	اجاق گاز	۹۸/۵۱	کولر آبی متحرک	۷/۰۸	۴/۸۳
رادیو	۴/۱۵	۹۲/۰۷	جارو برقی	۶۸/۸۷	کولر گازی متحرک	۱۲/۱۸	۸/۶۵
رادیو ضبط، ضبط و پخش صوت	۴/۳	۸۸/۰۵	ماشین لباسشویی	۵۹/۷۵	ماشین ظرفشویی	۰/۵۳	۸/۲۷
تلویزیون رنگی	۹۷/۵۸	۱۴/۱	ویدئو، VCD و DVD	۸/۳۳	مایکروویو و فرهای هالوژن‌دار	۲/۰۵	۱۱/۹۲

منبع: مرکز آمار ایران، ۱۴۰۰

هدف از پژوهش کمی و کاربردی حاضر که با روش توصیفی - تحلیلی انجام گرفته است، تحلیل فضایی سطح رفاه در بخش روستایی استان‌های ایران و شناسایی عوامل موثر بر آن است. برای گردآوری اطلاعات و داده‌های مورد نیاز، علاوه بر مطالعات اسنادی، از مستندات مرکز آمار کشور استفاده به عمل آمده است. با توجه به هدف اصلی پژوهش فرایند انجام آن به صورت زیر بوده است: در مرحله اول متغیرهای کلیدی شاخص مالکیت کالاهای مصرفی بادوام شناسایی و استخراج شده‌اند (جدول ۲). در مرحله دوم ضریب برخورداری استان‌های کشور به لحاظ سطح رفاه با استفاده از مدل تاپسیس، محاسبه شده است و استان‌های کشور به لحاظ سطح رفاه، اولویت‌بندی شده‌اند. لازم به ذکر است در مدل مذکور برای محاسبه وزن متغیرها، از نظرات ۱۵ نفر از کارشناسان استفاده شده است. در مرحله سوم، با استفاده از تکنیک تحلیل خوشه‌ای در نرم افزار SPSS، استان‌های کشور در چهار خوشه همگن گروه‌بندی شده‌اند. در مرحله چهارم، نتایج حاصل از تکنیک تحلیل خوشه‌ای، وارد سامانه اطلاعات جغرافیایی (Geographic Information System) شده و توزیع فضایی سطح رفاه در استان‌های ایران نمایش داده شده است. در مرحله پنجم، عوامل کلیدی مرتبط با سطح رفاه مناطق روستایی با استفاده از آزمون ضریب همبستگی و رگرسیون چندمتغیره با استفاده از نرم‌افزار SPSS شناسایی شده‌اند. در نهایت متناسب با یافته‌های حاصل شده، راهکارهایی برای کاهش عدم تعادل فضایی میان مناطق روستایی ایران به لحاظ برخورداری از متغیرهای رفاهی ارائه شده است.

جدول ۲- متغیرهای مربوط به شاخص مالکیت کالاهای مصرفی بادوام

متغیر	متغیر	متغیر
درصد بهره‌مندی خانوارها از اتومبیل شخصی (۱م)	درصد بهره‌مندی خانوارها از فریزر (۸م)	درصد بهره‌مندی خانوارها از رایانه (۱۵م)
درصد بهره‌مندی خانوارها از موتور سیکلت (۲م)	درصد بهره‌مندی خانوارها از یخچال (۹م)	درصد بهره‌مندی خانوارها از تلفن همراه (۱۶م)
درصد بهره‌مندی خانوارها از دوچرخه (۳م)	درصد بهره‌مندی خانوارها از یخچال فریزر (۱۰م)	درصد بهره‌مندی خانوارها از پنکه (۱۷م)
درصد بهره‌مندی خانوارها از چرخ خیاطی (۴م)	درصد بهره‌مندی خانوارها از اجاق گاز (۱۱م)	درصد بهره‌مندی خانوارها از کولر آبی متحرک (۱۸م)
درصد بهره‌مندی خانوارها از رادیو (۵م)	درصد بهره‌مندی خانوارها از جارو برقی (۱۲م)	درصد بهره‌مندی خانوارها از کولر گازی متحرک (۱۹م)
درصد بهره‌مندی خانوارها از رادیو، ضبط و پخش صوت (۶م)	درصد بهره‌مندی خانوارها از ماشین لباسشویی (۱۳م)	درصد بهره‌مندی خانوارها از ماشین ظرفشویی (۲۰م)
درصد بهره‌مندی خانوارها از تلویزیون رنگی (۷م)	درصد بهره‌مندی خانوارها از انواع ویدئو، VCD و DVD (۱۴م)	درصد بهره‌مندی خانوارها از مایکروویو و فرهای هالوژن‌دار (۲۱م)

منبع: مرکز آمار ایران، ۱۴۰۰

## بحث و یافته‌های تحقیق

محاسبه ضریب اولویت استان‌های کشور به لحاظ برخورداری از متغیرهای رفاهی

برای محاسبه ضریب اولویت استان‌های کشور به لحاظ برخورداری از متغیرهای رفاهی با استفاده از مدل تاپسیس، ابتدا ماتریس اولیه داده‌ها تشکیل داده شد (جدول ۳). لازم به ذکر است جهت رعایت اختصار، نتایج کلیدی این مدل ذکر شده است.

جدول ۳- ماتریس اولیه داده‌ها

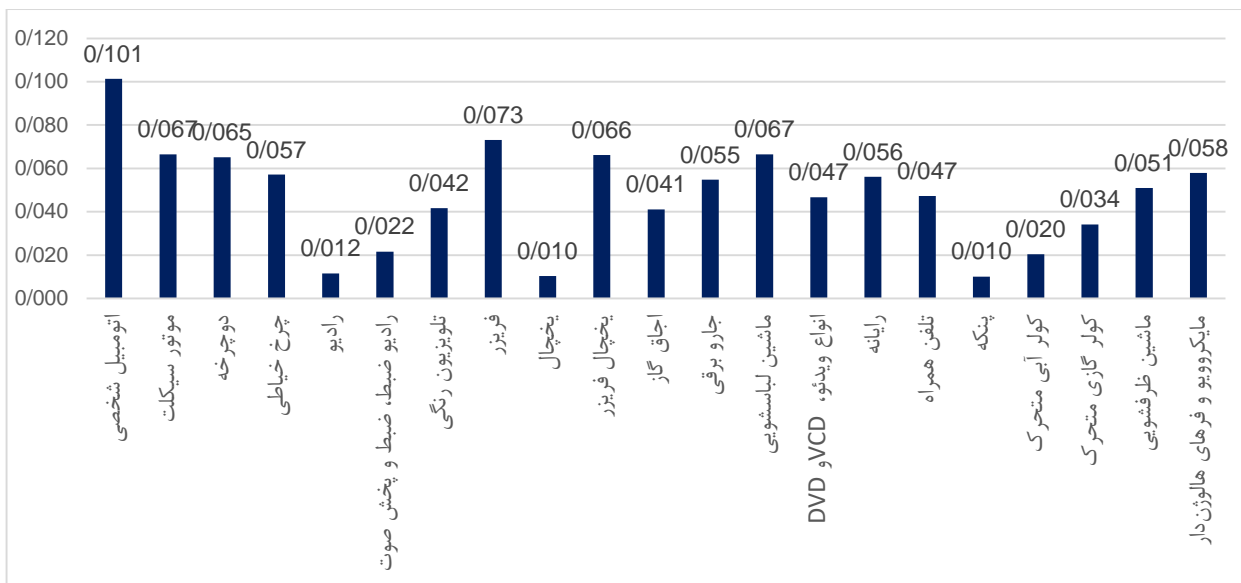
استان	۱م	۲م	۳م	۴م	۵م	۶م	۷م	۸م	۹م	۱۰م	۱۱م	۱۲م
آذربایجان شرقی	۳۵,۶۸	۲۷,۴۳	۹,۹۵	۶۷,۸۸	۲۰,۱۹	۱۵,۸۸	۹۷,۵۵	۷,۵۲	۴۸,۷۹	۵۲,۹۸	۹۸,۳۳	۷۶,۸۷
آذربایجان غربی	۴۹,۳۳	۱۰,۸۹	۴,۸۹	۳۳,۹۴	۰,۳۸	۰,۳۲	۹۸,۱۵	۶,۸۲	۳۵,۳۹	۶۸,۳۹	۹۸,۰۱	۸۵,۶۱
اردبیل	۲۵,۹۶	۱۵,۴۶	۶,۲۴	۴۴,۹۲	۰,۷۸	۰	۹۶,۲۲	۱,۸۳	۴۸,۹۱	۵۴,۲۸	۹۹,۸۸	۸۱,۰۵
اصفهان	۴۸,۴	۲۶,۳	۱۲,۷۵	۶۳,۲۱	۱۰,۷۱	۷,۶۸	۹۶,۷۶	۱۵,۱۶	۱۵,۷۹	۸۶,۸۹	۹۸,۳۳	۹۲,۲۷
البرز	۳۹,۵۴	۱۲,۰۹	۵,۹۱	۵۲,۲	۱	۱۱,۷۹	۹۵,۰۲	۱۷,۸۳	۲۶,۱۵	۷۴,۸۸	۹۸,۶۲	۹۳,۳۹
ایلام	۳۳,۳۷	۱۴,۴۶	۵,۳۴	۱,۵۶	۲,۲۱	۰	۹۶,۵۷	۱۲,۳۸	۵۲,۹۸	۴۷,۴۳	۹۹,۱۲	۶۴,۹۴
بوشهر	۵۰,۸۵	۴۷,۸۶	۷,۳۴	۱۷,۳۱	۰	۰	۹۶,۲	۴۴,۶۴	۶۸,۸۴	۳۲,۱۲	۹۹,۷۶	۶۶,۳۹
تهران	۴۱,۳۸	۱۱,۰۳	۸,۵۲	۳۲,۰۶	۰,۱۴	۲,۴۶	۹۹,۵۳	۱۳,۲۹	۲۳,۱۱	۷۶,۷۱	۹۹,۴۷	۹۵,۷
چهارمحال و بختیاری	۳۴,۵۹	۲۴,۸۷	۱۰,۷۴	۴۴,۱۲	۳۱,۶۲	۵,۳۸	۹۳,۸۲	۱۹,۴۸	۵۷,۷۸	۴۴,۵۷	۹۸,۷	۶۷,۱۸
خراسان جنوبی	۳۵,۶۵	۳۱,۹۱	۳,۴	۲۰,۳۹	۰,۵۹	۰,۰۶	۹۷,۸۹	۸,۴۸	۷۷,۵۵	۲۲,۵۱	۹۹,۵۱	۴۹,۷۴
خراسان رضوی	۳۴,۰۸	۲۸,۴۴	۷,۸۹	۴۵,۸۸	۱,۶۴	۰,۸۵	۹۶,۵۴	۸,۹۵	۴۳,۸۹	۵۶,۶۱	۹۸,۷۳	۷۳,۷۵
خراسان شمالی	۲۵,۷۹	۲۴,۵۴	۴,۰۷	۲۷,۶۱	۰,۱۶	۰,۱۵	۹۲,۱۷	۳,۰۵	۳۹,۲۳	۶۰,۱۳	۹۵,۰۶	۶۰,۱۲
خوزستان	۳۱,۴۶	۲۵,۲۴	۱,۶۹	۱۰,۴۱	۰,۵	۰	۹۷,۳۷	۲۱,۵۵	۶۹,۷۲	۳۲,۴۱	۹۸,۷۳	۵۸,۹۱
زنجان	۲۹,۹	۴۴,۷۳	۱۵,۷	۳۵,۸۵	۱,۳۳	۰,۸۵	۹۶,۸۸	۱,۴۷	۲۵,۷۲	۷۵,۱	۹۷,۳۳	۷۴,۱۹
سمنان	۳۹,۰۱	۱۳,۵۷	۱,۶۱	۳۰,۷۲	۰,۲	۰,۲	۹۳,۵۱	۳۰,۵۷	۴۲,۰۱	۶۱,۱۹	۹۹,۲۹	۹۵,۱۸
سیستان و بلوچستان	۹,۵۸	۸,۳۹	۱,۰۵	۲,۵۳	۰,۱۹	۳,۶۶	۷۹,۸۱	۰,۹۴	۷۰,۱۳	۲۸,۰۳	۹۸,۹۶	۷,۴۸
فارس	۳۷,۰۳	۴۰,۱۶	۴,۷۶	۳۳,۷۲	۱۲	۰,۴۹	۹۴,۲	۹,۶۶	۴۰,۵۹	۶۱,۴۲	۹۸,۸۵	۷۰,۶۸
قزوین	۳۸,۸۴	۳۳,۵۲	۸,۲۶	۱۸,۱۱	۰	۰	۹۹,۰۷	۲۲,۰۷	۵۲,۹۹	۴۷,۷۵	۹۹,۱۱	۸۶,۸۶
قم	۳۹,۷۹	۴۶,۷۷	۱۸,۰۵	۳۸,۳۶	۰,۲۶	۲,۸۲	۹۶,۹۲	۲۳,۶۹	۳۴,۸۲	۶۶	۹۸,۷۲	۸۶,۷۷
کردستان	۳۳,۴۴	۲۵,۹۴	۱۱,۶۶	۶,۴۱	۷,۴۳	۰,۹۶	۹۷,۹۷	۲,۱	۲۳,۸۴	۷۶,۳۴	۹۹,۱	۷۷,۷۳
کرمان	۵۰,۷۲	۱۶,۹۴	۰,۴۱	۲۳,۰۷	۳,۸۲	۰,۸۹	۸۸,۳	۱۴,۲۱	۶۶,۹۴	۳۷,۲۱	۹۸,۳۷	۴۶,۲۹
کرمانشاه	۳۷,۳۲	۱۸,۷۷	۸,۵۲	۸,۹	۰,۱۴	۰,۵۸	۹۴,۶۹	۷,۴۹	۴۴,۹۸	۵۶,۲۲	۹۹,۰۲	۷۲,۵۱
کهگیلویه و بویراحمد	۲۴,۱۶	۱۴,۴۹	۱۴,۷	۱۴,۱۹	۳,۴۸	۱,۶۷	۹۸,۷۱	۱۰,۴۳	۵۸,۸۸	۴۱,۲	۹۹,۶۴	۶۳,۱۹
گلستان	۳۵,۲۱	۲۵,۶۸	۵,۵۱	۳۱,۱۴	۰,۹۱	۰,۲۶	۹۷,۱۵	۶,۲۹	۵۵,۹۶	۵۱,۳۲	۹۹,۳۲	۷۱,۵۸
گیلان	۲۹,۹۶	۱۵,۴۹	۴,۵۸	۴۳,۲۳	۰	۵,۱۴	۹۷,۷۷	۰,۴۱	۳۴,۵۲	۶۷,۲۸	۹۸,۲۹	۷۳,۰۵
لرستان	۲۳,۶۳	۸,۴۹	۲,۸۵	۵,۱۷	۰	۰	۹۶,۹۸	۵,۶۷	۲۸,۹۵	۶۹,۷۳	۹۸,۸۸	۶۹,۴۹
مازندران	۴۴,۵۳	۱۳,۶۹	۱۱,۲	۳۲,۲۳	۱,۷۹	۰,۷۲	۹۵,۷۲	۳۴,۷۱	۴۶,۵۹	۵۷,۲۱	۹۶,۷۷	۹۰,۷۱
مرکزی	۴۰,۱۸	۳۶,۹۷	۱۴,۵۵	۴۰,۸۹	۳,۴۵	۴,۹۵	۹۷,۷۹	۳۱	۵۳,۴۹	۴۸,۰۴	۹۹,۱۸	۸۲,۳۵
هرمزگان	۳۲,۶۶	۵۱,۲۴	۱,۸۶	۱۱,۸۲	۰	۰	۹۴,۹۸	۵,۳۱	۴۱,۹	۵۷,۰۷	۹۷,۱۳	۴۳,۴۷
همدان	۳۶,۳۶	۲۸,۳۱	۱۴,۶۸	۲۰,۹۸	۰,۱۳	۰	۹۹,۰۱	۱۳,۵	۳۵,۸۴	۶۴,۶۶	۹۹,۳۶	۷۴,۳۳
یزد	۶۸,۱۴	۵۵,۲۸	۹,۸۶	۴۹,۴۵	۵,۷۶	۱,۵	۹۵,۳	۳۱,۰۱	۴۰,۸۵	۶۱,۲۸	۹۹,۲۸	۸۴,۰۴

## ادامه جدول ۳-

استان	۱۳م	۱۴م	۱۵م	۱۶م	۱۷م	۱۸م	۱۹م	۲۰م	۲۱م
آذربایجان شرقی	۶۱,۵۶	۳۲,۲۳	۱۲,۳۳	۹۴,۶۳	۳۰,۴۷	۱۳,۸۷	-۰,۲۳	-۰,۵۸	۲,۲۶
آذربایجان غربی	۶۵,۸۲	۳,۰۱	۸,۰۴	۹۶,۴	۱۷,۵۹	۱۴,۶۶	-۰,۲۵	۱,۹۱	۷,۱۱
اردبیل	۴۷,۴	۶,۲۱	۵,۸۸	۹۵,۰۴	۱۳,۰۸	۶,۷۷	۰	-۰,۳۹	۱
اصفهان	۸۸,۰۹	۳,۱۲	۱۰,۷	۹۵,۱۸	۶۲,۰۴	۲,۷۵	۰	۱,۱۱	-۰,۸۱
البرز	۸۵,۱۹	۳۳,۷۴	۱۲,۵۵	۸۸,۸۹	۵,۸۵	-۰,۳	۰	۳,۳۷	۲,۴۴
ایلام	۴۳,۸	۱,۴۹	۷,۰۱	۹۶,۰۶	۱۴	۱,۴	۰	۰	-۰,۸۸
بوشهر	۶۴	۱,۱۶	۱۲,۳۱	۹۷,۷۹	۹۳,۴۵	-۰,۱۴	۹۱,۱۹	-۰,۷۶	۳,۹۳
تهران	۸۸,۱۷	۲۶,۵۷	۱۳,۶۶	۹۷,۱۲	۵,۴	۱,۳	-۰,۱۵	۱,۴۴	۵,۱۹
چهارمحال و بختیاری	۵۵,۹۳	۱۵,۶۵	۱۱,۷۶	۹۳,۴۲	۴۲,۵۳	۱۶	-۰,۶۸	-۰,۱۵	-۰,۳۲
خراسان جنوبی	۵۲,۸۹	۰	۳,۳۸	۸۱,۸۳	۲۹,۶۱	۵,۱۳	-۰,۱۴	۰	-۰,۸
خراسان رضوی	۷۷,۲	۲,۱۴	۷,۲۱	۹۲,۴۳	۴۴,۷۷	۲,۴۳	-۰,۱۴	-۰,۳۱	۱,۱۹
خراسان شمالی	۵۱,۰۴	۸,۱۶	۴,۶۱	۹۵,۴۵	۴۹,۳۸	۴,۵۱	۰	۰	۰
خوزستان	۴۵,۸۳	۰	۳,۰۹	۹۹,۱۳	۸۴,۱۳	۴,۰۹	۸۶,۴۳	-۰,۰۹	-۰,۸۴
زنجان	۵۳,۷۸	۶,۶۲	۷,۸۴	۹۳,۴۴	۲۷,۷۹	۲۲,۷	۱,۳۸	-۰,۴۷	۱,۰۹
سمنان	۹۲,۱۶	۲,۹۲	۴,۱۸	۹۵,۰۷	۲۴,۸۶	۲,۲۲	۰	-۰,۷۲	۲,۱۸
سیستان و بلوچستان	۱۳,۳۸	۰	۱,۱۹	۸۶,۱۲	۶۴,۶۹	۲,۱۱	۰	۰	-۰,۳۳
فارس	۷۳,۶۶	۱,۹	۱۲,۷۲	۹۵,۸۸	۴۷,۷۱	۱۰,۰۷	۳,۰۲	-۰,۱۱	-۰,۵۷
قزوین	۶۹,۱۲	۲,۵۶	۷,۸۹	۹۶,۰۹	۷,۱۲	۴,۸۴	-۰,۲۴	-۰,۹۷	۱,۴۸
قم	۸۳,۴۹	۱,۲۸	۸,۵۶	۹۵,۲۸	۵۴,۰۵	۰	۰	-۰,۳۱	-۰,۸۷
کردستان	۴۸,۷۵	۳۱,۵۲	۴,۸۳	۹۴,۵۸	۳,۵۵	۲۶,۴۷	۰	۰	-۰,۴
کرمان	۴۴,۲۹	۲,۸۳	۲,۰۳	۹۴,۳۱	۱۷,۶۱	۲۸,۶۷	۲۸,۳۵	۰	۰
کرمانشاه	۳۶,۳۸	۸,۰۳	۵,۵۵	۹۵,۸۳	۵,۹۳	۵,۷۸	۰	-۰,۱۳	-۰,۱۲
کهگیلویه و بویراحمد	۵۳,۹۶	۱۷,۲۱	۱۰,۰۱	۹۸,۲۱	۱۶,۷۹	۷,۰۴	۱۰,۵۴	-۰,۶۴	۱,۷۵
گلستان	۵۶,۰۸	۳,۹۶	۷,۱۶	۹۶,۶۲	۹۷	۱,۶۹	۳۰,۵۸	-۰,۱۲	-۰,۲۹
گیلان	۵۵,۳۱	۲۷,۶۶	۴,۲۲	۹۶,۶۶	۹۲,۴۶	۰	۸,۵۸	۰	۰
لرستان	۴۲,۴۶	۰	۱,۰۳	۹۶,۴۸	۵,۵۶	-۰,۳۹	۰	۰	-۰,۶۹
مازندران	۸۰,۲	۹,۹۸	۱۳,۹۹	۹۵,۸۱	۸۵,۹۷	۰	۲,۸۲	۱,۱۵	۳,۱
مرکزی	۷۱,۰۶	۱۰,۲۶	۱۰,۲۹	۹۴,۲۷	۳۵,۴۸	۱,۷۱	۰	-۰,۱۶	۲,۹۱
هرمزگان	۴۸,۱۹	۱,۰۱	۸,۳۶	۹۵,۷۸	۸۵,۵۱	-۰,۹۳	۷۴,۵۴	۱,۶۸	۱۲,۹۹
همدان	۶۰,۲۵	۱,۸۶	۸,۰۳	۹۶,۲۴	۲۳,۸۸	۱۱,۴۸	-۰,۱۳	-۰,۴۷	۳,۱۳
یزد	۸۲,۱۶	-۰,۳۹	۲۶,۱۹	۹۲,۳۸	۷۷,۵۴	-۰,۷۴	۰	-۰,۴۸	-۰,۴۸

منبع: مرکز آمار ایران، ۱۴۰۰

همانطور که عنوان شد برای وزن دهی به متغیرهای پژوهش از میان روش‌های مختلف وزن دهی به شاخص‌ها، از روش نظرخواهی از کارشناسان استفاده شده است. یافته‌ها نشان می‌دهد در میان متغیرهای مورد بررسی، متغیر درصد برخورداری از اتومبیل شخصی با مقدار ۰/۱۰۰، بیشترین وزن را به خود اختصاص داده است (شکل ۱).



شکل ۱- وزن محاسبه شده برای متغیرهای ۲۱ گانه پژوهش  
منبع: یافته‌های تحقیق، ۱۴۰۱

پس از انجام مراحل مختلف مدل تاپسیس، ضریب اولویت و رتبه استان‌های کشور به لحاظ وضعیت رفاهی بررسی شده است. نتایج نشان می‌دهد (جدول ۴)، سه استان البرز، هرمزگان و بوشهر به ترتیب با ضریب اولویت ۰/۴۹۲، ۰/۴۸۱۳۴ و ۰/۴۸۱۳۰، برخوردارترین استان‌های کشور هستند و سه استان سیستان و بلوچستان، لرستان و خراسان شمالی به ترتیب با ضریب اولویت ۰/۰۵۲، ۰/۱۶۳ و ۰/۱۹۸، ضعیف‌ترین استان‌های کشور به لحاظ برخورداری از شاخص‌های رفاهی هستند. همچنین یافته‌ها نشانگر این مهم است که شکاف و نابرابری زیادی میان استان‌های کشور به لحاظ بهره‌مندی از متغیرهای رفاهی وجود دارد؛ به این صورت که ضریب برخورداری استان البرز بیش از ۹ برابر استان سیستان و بلوچستان است. همچنین یافته‌ها نشان می‌دهد ضریب اولویت محاسبه شده برای برخوردارترین استان کشور (استان البرز) با عدد ۱ (به عنوان بالاترین سطح امتیاز) دارای فاصله قابل توجهی است و این مهم نشانگر وضعیت کلی نامناسب سکونتگاه‌های روستایی کشور به لحاظ برخورداری از متغیرهای رفاهی است.

جدول ۴- ضریب اولویت و رتبه استان‌های کشور به لحاظ برخورداری از متغیرهای رفاهی

استان	رتبه	ضریب اولویت	استان	رتبه	ضریب اولویت	استان	رتبه	ضریب اولویت	
البرز	۱	۰/۴۹۲	آذربایجان شرقی	۹	۰/۴۰۹	کردستان	۱۷	۰/۳۰۷	
هرمزگان	۲	۰/۴۸۱	اصفهان	۱۰	۰/۴۰۸	کهگیلویه و بویراحمد	۱۸	۰/۳۰۰	
بوشهر	۳	۰/۴۸۱	قم	۱۱	۰/۳۹۱	خراسان رضوی	۱۹	۰/۲۹۹	
یزد	۴	۰/۴۷۰	سمنان	۱۲	۰/۳۴۳	فارس	۲۰	۰/۲۹۹	
مازندران	۵	۰/۴۳۶	چهارمحال و بختیاری	۱۳	۰/۳۴۱	خوزستان	۲۱	۰/۲۸۴	
تهران	۶	۰/۴۳۵	همدان	۱۴	۰/۳۳۴	گیلان	۲۲	۰/۲۷۲	
آذربایجان غربی	۷	۰/۴۱۲	قزوین	۱۵	۰/۳۳۲	کرمان	۲۳	۰/۲۶۳	
مرکزی	۸	۰/۴۱۲	زنجان	۱۶	۰/۳۲۹	گلستان	۲۴	۰/۲۴۹	
		دامنه تغییرات = ۰/۴۴							

منبع: یافته‌های تحقیق، ۱۴۰۱

### گروه‌بندی استان‌های کشور به لحاظ برخورداری از متغیرهای رفاهی

برای گروه‌بندی استان‌های کشور در خوشه‌های همگن به لحاظ برخورداری از متغیرهای رفاهی، از تکنیک تحلیل خوشه‌ای استفاده شده است (شکل ۲ و جدول ۵). این تکنیک دارای این قابلیت است که مکان‌های مختلف راه در صورت تفاوت با هم، در گروه‌های متفاوت خوشه‌بندی می‌نماید به گونه‌ای هر خوشه با دیگر خوشه‌ها، به لحاظ مولفه مورد بررسی دارای اختلاف قابل توجهی است. نتایج نشان می‌دهد استان‌های کشور در چهار خوشه متفاوت

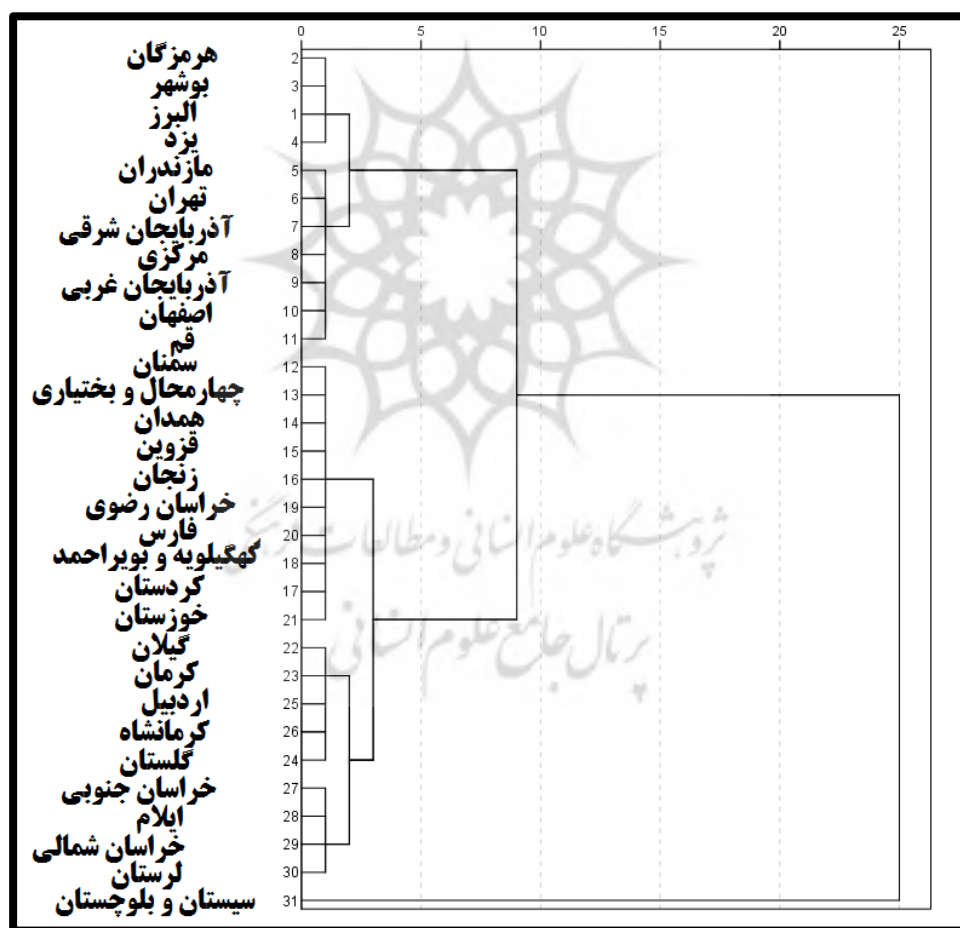
(خوشه اول = نسبتاً توسعه یافته، خوشه دوم = توسعه متوسط، خوشه سوم = محروم و خوشه چهارم = بسیار محروم) گروه‌بندی شده‌اند. استان‌های واقع شده در این خوشه‌ها علی‌رغم تشابه با یکدیگر، با دیگر خوشه‌ها دارای تفاوت قابل توجهی هستند که به شرح زیر می‌باشد:

**خوشه اول (سطح نسبتاً توسعه یافته):** در این خوشه ۱۱ استان البرز، هرمزگان، بوشهر، یزد، مازندران، تهران، آذربایجان غربی، مرکزی، آذربایجان شرقی، اصفهان و قم، قرار گرفته‌اند. در واقع این استان‌ها، علی‌رغم وضعیت کلی ضعیف برخورداری استان‌های کشور از متغیرهای رفاهی، به صورت نسبی و در مقایسه با دیگر استان‌ها، برخورداری‌ترین استان‌های کشور هستند.

**خوشه دوم (سطح توسعه متوسط):** یافته‌ها نشان می‌دهد ۱۰ استان سمنان، چهارمحال و بختیاری، همدان، قزوین، زنجان، کردستان، کهگیلویه و بویراحمد، خراسان رضوی، فارس و خوزستان، در خوشه دوم واقع شده‌اند. این استان‌ها نسب به خوشه اول در سطح ضعیف‌تر و نسبت به دیگر استان‌ها، در سطح نسبی قابل قبولی قرار دارند.

**خوشه سوم (سطح محروم):** یافته‌های نشان می‌دهد گیلان، کرمان، گلستان، اردبیل، کرمانشاه، خراسان جنوبی، ایلام، خراسان شمالی و لرستان، ۹ استانی هستند که به لحاظ برخورداری از متغیرهای رفاهی در وضعیت نامناسبی قرار دارند. این استان‌ها به استثنای خوشه بعدی، نسبت به دیگر استان‌های کشور، در شرایط نامناسبی قرار دارند.

**خوشه چهارم (سطح بسیار محروم):** در این خوشه استان سیستان و بلوچستان به تنهایی قرار گرفته است. در واقع شرایط این استان به گونه‌ای که متفاوت از دیگر استان‌ها بوده و به همین دلیل به تنهایی در خوشه چهارم و سطح بسیار محروم قرار گرفته است. این تفاوت و شکاف نشانگر وضعیت هشداردهنده استان سیستان و بلوچستان به لحاظ برخورداری از متغیرهای رفاهی است.

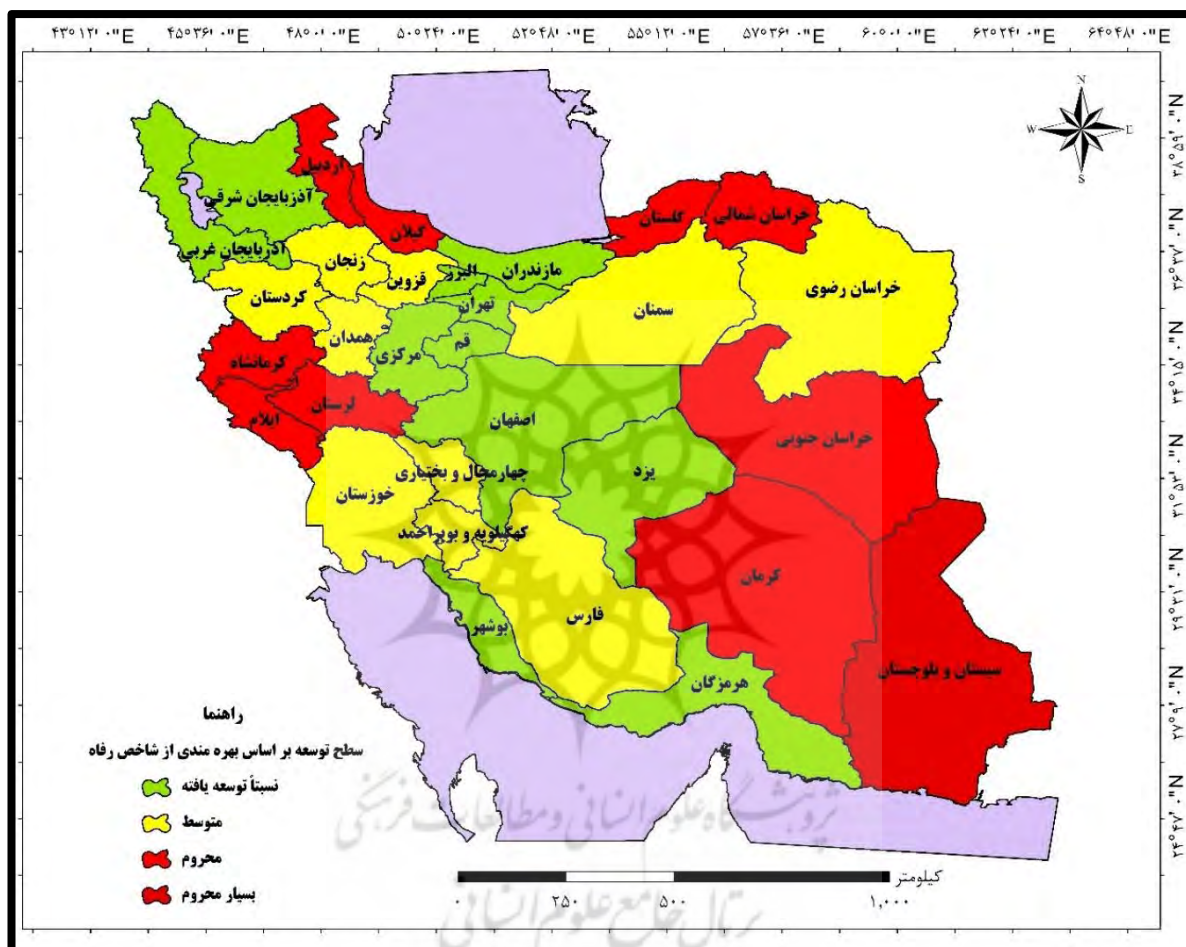


شکل ۲- خوشه‌بندی استان‌های ایران به لحاظ برخورداری از متغیرهای رفاهی

منبع: یافته‌های تحقیق، ۱۴۰۱

### نمایش فضایی استان‌های کشور به لحاظ برخورداری از متغیرهای رفاهی

برای نمایش توزیع فضایی استان‌های کشور به لحاظ برخورداری از متغیرهای رفاهی، نتایج حاصل از تحلیل خوشه‌ای وارد سامانه اطلاعات جغرافیایی (GIS) شده است. یافته‌ها نشان می‌دهد (شکل ۳) فضای غالب بر گستره جغرافیایی کشور به لحاظ برخورداری از متغیرهای رفاهی، سطح توسعه متوسط، محروم و بسیار محروم است. همچنین نتایج نشان می‌دهد استان‌های مرزی کشور به استثنای چهار استان آذربایجان شرقی و غربی، هرمزگان و بوشهر، در وضعیت نسبتاً نامناسبی قرار دارند و استان‌های مرکزی کشور در وضعیت نسبی مناسب‌تری نسبت به دیگر استان‌ها قرار دارند. همانطور که عنوان شد استان‌های نسبتاً توسعه یافته کشور نیز فاصله قابل توجهی با وضعیت ایده‌آل دارند و نیاز است در خصوص ارتقای سطح برخورداری مناطق روستایی کشور از متغیرهای رفاهی، تجدید نظر اساسی صورت گیرد.



شکل ۳- نمایش فضایی استان‌های کشور بر اساس برخورداری از متغیرهای رفاهی

منبع: یافته‌های تحقیق، ۱۴۰۱

### شناسایی عوامل مرتبط و موثر بر سطح رفاه مناطق روستایی ایران

برای دستیابی به هدف فوق، ابتدا همبستگی میان متغیرهای مستقل و وابسته پژوهش بررسی شده است (جدول ۵). نتایج نشان می‌دهد در میان ۱۰ متغیر مورد بررسی، ۵ متغیر دارای ارتباط آماری معنادار با متغیر ضریب رفاه بوده‌اند که به لحاظ نوع ارتباط با یکدیگر دارای تفاوت‌های بنیادی می‌باشند. به این صورت که نوع ارتباط سه متغیر درآمد، درصد شاغلان بخش خدمات و درصد باسوادی به ترتیب با مقدار ۰/۶۳۶، ۰/۴۶۱ و ۰/۷۵۱، به لحاظ آماری مثبت بوده است. در واقع با بهبود وضعیت آن متغیرها می‌توان انتظار داشت که وضعیت رفاهی جامعه روستایی کشور بهبود خواهد یافت و برعکس. بر خلاف متغیرهای مذکور، یافته‌های حاصل شده نشان داد ارتباط دو متغیر درصد شاغلان بخش کشاورزی و درصد روستائینی به ترتیب با مقادیر ۰/۴۳۰- و ۰/۵۱۷-، به لحاظ آماری منفی بوده است. به این مفهوم که با افزایش میزان این دو متغیر شاخص ضریب رفاهی کاهش می‌یابد و با کاهش آن‌ها، وضعیت شاخص ضریب رفاهی بهبود می‌یابد.

جدول ۵- بررسی همبستگی میان شاخص ضریب رفاه و متغیرهای مرتبط با آن

متغیر وابسته	متغیرهای مستقل	ضریب همبستگی پیرسون	سطح معناداری
ضریب رفاه	درآمد	۰/۷۵۱**	۰/۰۰۰
	نرخ اشتغال	۰/۰۷۳	۰/۶۹۵
	نرخ مشارکت اقتصادی	۰/۰۴۹	۰/۷۹۴
	درصد شاغلان بخش کشاورزی	- ۰/۴۳۰*	۰/۰۱۶
	درصد شاغلان بخش صنعت	۰/۲۵۷	۰/۱۶۲
	درصد شاغلان بخش خدمات	۰/۴۶۱**	۰/۰۰۹
	بعد خانوار	-۰/۱۹۱	۰/۳۰۵
	درصد افراد دارای درآمد در خانوار	-۰/۲۳۹	۰/۱۹۵
	درصد روستائینی	- ۰/۵۱۷	۰/۰۰۳
	درصد باسوادی	۰/۶۳۶**	۰/۰۰۰

(\*\* معناداری در سطح ۹۹ درصد؛ \* معناداری در سطح ۹۵ درصد)

منبع: یافته‌های تحقیق، ۱۴۰۱

پس از بررسی رابطه همبستگی متغیرهای مستقل با ضریب رفاه در استان‌های کشور، با استفاده از رگرسیون چندمتغیره (روش گام به گام)، اقدام به پیش‌بینی و تبیین میزان تأثیرگذاری متغیرهای مستقل بر متغیر وابسته شده است (جدول ۶). جهت دستیابی به هدف مذکور، پنج متغیر دارای رابطه معنی‌دار با ضریب رفاه، وارد مدل شده‌اند. میزان ضریب همبستگی چندگانه (R) مدل برآورد شده ۰/۷۵۱ بوده و نشان‌گر همبستگی قوی بین متغیرهای مستقل و وابسته پژوهش است. همچنین نتایج با توجه به ضریب تعیین حاصل شده (R Square / R2) نشان می‌دهد مدل مذکور توانسته است ۵۶/۴ درصد از واریانس ضریب رفاه را تبیین نماید. برای بررسی معناداری مدل برآورد شده، از نتایج تحلیل واریانس استفاده گردید. نتایج نشان داد مقدار F حاصل شده (۳۷/۵۲۸) در سطح خطای کوچک‌تر از ۰/۰۱ معنی‌دار است.

نتایج نهایی مربوط به مدل ضرایب تأثیر رگرسیونی متغیرهای مستقل پژوهش بر ضریب رفاه نشان می‌دهد (جدول ۶) در میان پنج متغیر مورد بررسی، تنها اثر متغیر درآمد معنی‌دار بوده است و در تبیین واریانس ضریب رفاه روستایی در ایران مؤثر بوده است و دیگر متغیرها در مدل نهایی قرار نگرفته‌اند. با توجه به اینکه قضاوت در مورد سهم هر متغیر در تبیین تغییرات متغیر وابسته را باید به ضرایب رگرسیونی استاندارد شده (Beta) واگذار کرد؛ لذا متغیر درآمد با ضریب رگرسیونی استاندارد شده با مقدار ۰/۷۵۱، کلیدی‌ترین متغیر مؤثر بر ضریب رفاه مناطق روستایی ایران است. در تفسیر نتایج حاصل شده براساس ضرایب رگرسیونی استاندارد شده برای متغیر درآمد، می‌توان چنین عنوان کرد که تغییر یک واحد انحراف استاندارد در متغیر درآمد، باعث تغییر ۰/۷۵۱ واحد انحراف استاندارد در ضریب رفاهی مناطق روستایی ایران می‌شود. به‌صورت کلی براساس یافته‌های حاصل شده، معادله خطی حاصل از مدل رگرسیونی اثرگذاری درآمد بر ضریب رفاه در مناطق روستایی ایران به شکل زیر است:

$$Y = .066 + 0.751 X$$

اجزای معادله شامل: Y = ضریب رفاه مناطق روستایی ایران؛ X = درآمد

جدول ۶- نتایج تحلیل رگرسیون در ارتباط با تأثیرگذاری متغیرهای مستقل بر ضریب رفاه در مناطق روستایی ایران

Tolerance	VIF	درصد معناداری	t	Beta	B	-
-	-	۰/۱۴۶	۱/۴۹۶	-	۰/۰۶۶	(عدد ثابت)
۱	۱	۰/۰۰۰	۶/۱۲۶	۰/۷۵۱	۲/۰۱۲	درآمد

Adjusted R Square = ۰/۵۴۹	R = ۰/۷۵۱	R Square (R <sup>2</sup> ) = ۰/۵۶۴	sig = ۰/۰۰۰	F = ۳۷/۵۲۸
---------------------------	-----------	------------------------------------	-------------	------------

### نتیجه‌گیری و ارائه پیشنهادها

توسعه یکپارچه و متوازن مناطق مختلف یک کشور از مولفه‌های توسعه پایدار از جمله شاخص‌های رفاهی، از الزامات دستیابی به توسعه پایدار است که بر آن تأکید ویژه‌ای شده است. مهم‌ترین گام در راستای ایجاد توسعه یکپارچه و متوازن منطقه‌ای در برخورداری از شاخص‌های رفاهی، بررسی و تحلیل وضعیت موجود مناطق مختلف به لحاظ بهره‌مندی از این شاخص‌ها و شناسایی عوامل مرتبط با آن است. هدف پژوهش حاضر ارائه تحلیل فضایی وضعیت مناطق روستایی ایران به لحاظ شاخص‌های رفاهی و شناسایی عوامل مرتبط و مؤثر بر آن است. نتایج پژوهش نشان داد میان مناطق روستایی ایران به لحاظ برخورداری سطح رفاه، شکاف و نابرابری زیادی وجود دارد. از آنجایی که مولایی (۱۳۸۶)، شهیکی تاش و همکاران (۱۳۹۲)، شهیکی تاش

و همکاران (۱۳۹۴)، اکبریان رونیزی و همکاران (۱۳۹۴)، پرهیزکار (۱۳۹۴)، وفایی و همکاران (۱۳۹۷)، سرگزی و همکاران (۱۴۰۰)، جمینی و همکاران (۱۴۰۰)، ازم (۲۰۱۹) و هدایت و لیندا ساری (۲۰۲۲)، در مطالعات خود بر ناهمگونی میان مناطق مختلف به لحاظ برخورداری از مولفه‌های کلیدی توسعه پایدار اذعان کرده‌اند، لذا نتایج مطالعه حاضر با این مطالعات همسو می‌باشد. همچنین نتایج نشان داد ضریب اولویت اکثر استان‌های کشور در سطوح توسعه متوسط و پایین‌تر از آن قرار گرفته است. این بخش از نتایج پژوهش با نتایج مطالعه وفایی و همکاران (۱۳۹۷) که نشانگر وضعیت نامناسب اکثر مناطق روستایی به لحاظ برخورداری از مولفه‌های رفاه بوده است، تطابق دارد.

نتایج الگوی فضایی و جغرافیایی رفاه در مناطق روستایی ایران نشان داد اکثر استان‌های مرزی کشور در وضعیت نسبتاً نامناسبی قرار دارند و استان‌های مرکزی کشور در وضعیت مناسب‌تری نسبت به دیگر استان‌ها قرار دارند. این بخش از نتایج با یافته‌های مطالعه جمینی و همکاران (۱۴۰۰) همسو می‌باشد. الگوی جغرافیایی حاصل شده از توزیع فضایی رفاه در مناطق روستایی ایران به نوعی تداعی کننده نظریه قطب رشد است که نارسایی‌های متعددی مانند پیوند ضعیف نظام یافته برنامه‌ریزی قطب‌های رشد با سطوح بالاتر و پایین‌تر، منطبق نبودن قطب‌های رشد با شرایط جغرافیایی و بومی مناطق، عدم انتشار فضایی رشد به دیگر فضاهای جغرافیایی، عدم ایجاد تحرک و شکوفایی در فعالیت‌های محلی و ... را می‌توان به آن نسبت داد که نتیجه آن رشد فزاینده شکاف و نابرابری میان مناطق روستایی ایران است که بر خلاف اهداف و محورهای عدالت فضایی و توسعه پایدار است.

نتایج حاصل از شناسایی عوامل مرتبط بر سطح رفاه مناطق روستایی ایران نشان داد ارتباط آماری سطح رفاه با سه متغیر درآمد، درصد شاغلان بخش خدمات و درصد باسوادی معنادار و از نوع مثبت بوده است. در واقع با ارتقای سطح درآمد، درصد شاغلان بخش خدمات و درصد باسوادی می‌توان انتظار داشت که وضعیت رفاهی جامعه روستایی کشور بهبود خواهد یافت و برعکس. همچنین نتایج نشان داد ارتباط دو متغیر درصد شاغلان بخش کشاورزی و درصد روستائینی به ترتیب با مقادیر  $-۰/۴۳۰$  و  $-۰/۵۱۷$  به لحاظ آماری منفی بوده است. در واقع این مهم نشانگر ضعف‌های بنیادی در حمایت از فعالیت در بخش کشاورزی و همچنین جمعیت روستایی است. بی‌توجهی فزاینده به وضعیت فعالان عرصه کشاورزی، که به عبارتی با کمترین توجه و حمایت در واقع به حال خود رها شده‌اند، ضعف سرمایه‌گذاری بنیادی در ابعاد مختلف اقتصادی، اجتماعی، زیرساختی و زیست‌محیطی در روستاهای کشور، شرایطی را فراهم نموده است که ارتباط این دو متغیر کلیدی با ضریب رفاه به صورت منفی باشد.

نتایج رگرسیون چندمتغیره در خصوص پیش‌بینی و تبیین میزان تأثیرگذاری متغیرهای مستقل بر متغیر وابسته نشان داد در مدل نهایی برازش شده، متغیر درآمد به تنهایی قرار گرفته است. در واقع درآمد کلیدی‌ترین عامل موثر بر سطح رفاه در مناطق روستایی ایران است.

قاسمی اردهایی (۱۳۸۷)، امامی و دربانی (۱۳۹۰)، شهیکی تاش و همکاران (۱۳۹۲)، تهموری و همکاران (۱۳۹۹)، دیزجی (۱۴۰۰)، بخشی و همکاران (۱۴۰۰)، مهدی‌زاده راینی و همکاران (۱۴۰۱)، لین و همکاران (۲۰۱۹) و هدایت و لیندا ساری (۲۰۲۲)، در مطالعات خود بر متغیر درآمد و مولفه‌های مرتبط با آن به عنوان یکی از متغیرهای موثر بر رفاه اذعان نموده‌اند؛ لذا نتیجه پژوهش حاضر با این مطالعات، همسو می‌باشد. بنابراین کلیدی‌ترین اقدام برای بهبود و ارتقای سطح رفاه در مناطق روستاییان، ارتقای سطح درآمد جامعه روستایی است.

در راستای دستیابی به این مهم تجدید نظر اساسی در سیاست‌گذاری‌ها و برنامه‌ریزی فعلی برنامه‌ریزی روستایی و اعمال سیاست‌های حمایتی قاطعانه، پایدار و موثر بخش دولتی (به عنوان موثرترین عامل توسعه / عدم توسعه روستایی در ایران) از جوامع روستایی که با شرایط جغرافیایی حاکم بر استان‌های مختلف کشور همسو باشد، ضروری به نظر می‌رسد. تحقق این سیاست حمایتی پایدار در گرو مدیریت منسجم و یکپارچه توسعه روستایی است که در بطن آن متخصصان برنامه‌ریزی روستایی بومی و متخصص واقع شود. از برنامه‌های کلیدی توسعه روستایی در کشور با تأکید بر درآمدزایی پایدار می‌توان به بهره‌برداری پایدار از منابع آب و خاک، توسعه اشتغال‌زایی و کارآفرینی مکان - محور پایدار، تشکیل تعاونی‌های چندمنظوره تولید و فروش روستایی، راه‌اندازی صنایع تبدیلی و تکمیلی، توسعه بازاریابی محلی و منطقه‌ای، بهبود وضعیت زیرساخت‌های صنعتی، ارتباطی و کالبدی روستاها و ... اشاره کرد. لازم به ذکر است علی‌رغم وضعیت کلی نامناسب ضریب رفاهی استان‌های کشور، در این میان بهتر است اولویت برنامه‌ریزی‌ها به استان‌هایی نظیر سیستان و بلوچستان، لرستان، خراسان شمالی، ایلام، خراسان جنوبی و کرمانشاه، که به لحاظ ضریب رفاهی در نامساعدترین وضعیت قرار دارند، داده شود.

در راستای تکمیل نتایج پژوهش، پیشنهادهاى مطالعاتی به شرح زیر ارائه می‌شوند: شناسایی مهم‌ترین بسترهای درآمدزای پایدار در مناطق روستایی ایران؛ شناسایی و اولویت‌بندی پروژه‌های عملیاتی درآمدزا در بخش روستایی ایران به تفکیک استان‌های مختلف.

## ملاحظات اخلاقی

**پیروی از اصول اخلاق پژوهش:** در مطالعه حاضر تمامی داده‌ها از مرکز آمار ایران اخذ شده است و دسترسی همگان به آن آزاد است.

**حامی مالی:** این پژوهش حامی مالی نداشته است.

**تعارض منافع:** بنابر اظهار نویسندگان مقاله حاضر فاقد هرگونه تعارض منافع بوده است.



## References

- 1- Akbarian Ronizi, S.R., Rajaie, S.A, & Ramezanzadeh Lasboyee, M. (2015). Social Welfare Assessment in Rural Areas with Emphasis on the Views of Local Residents (Case Study: Kheir Area in the Estahban Township). *Journal of Rural Development Strategies*, 2(6): 215-228. <https://doi.org/10.22048/rdsj.2015.13422>. [In Persian].
- 2- Amini, A., & Jamini, D. (2014). An Analysis of the Rural Community Evaluation of Village Administrations' performance Using Structural Equation Modeling. *Geographical Research*, 29(2): 177-196. <http://georesearch.ir/article-1-409-fa.html>. [In Persian].
- 3- Arshi, M., Takaffoli, M., & Sabzi Khoshnami, M. (2015). Family Welfare Policies in Iran, Comparative Study of Development Programs. *Journal of Social Work*, 4(11): 38-49. <http://socialworkmag.ir/article-1-65-en.html>. [In Persian].
- 4- Azam, M. (2019). Accounting for growing urban-rural welfare gaps in India. *World Development*, 122, pp: 410-432. <https://doi.org/10.1016/j.worlddev.2019.06.004>.
- 5- Azhari, H., & Arif M. (2022). Analysis of the Effect of Village Funds on Village Independence Level and Community Welfare Level in Mojogedang District, Karanganyar Regency. *Advances in Economics, Business and Management Research*. 655: 47-51. <https://doi.org/10.2991/aebmr.k.220602.007>.
- 6- Bakhshi, M.R., Falaki, M., & Pirdadeh Beyranvand, K. (2021). An Analysis of Subjective Well-being among the Villagers of Kuhdasht County. *Journal of Rural Research*, 12(3): 482-500. <http://dx.doi.org/%2010.22059/jrur.2021.317430.1606>. [In Persian].
- 7- Balounejad Nouri, R., & Farhang, A. (2022). The Effect of Financial Inclusion on Financial Efficiency and sustainability: An Application of Multidimensional Indexing Approach. *Journal of New Economy and Commerce*, 16(2): 59-83. <https://doi.org/10.30465/jnet.2022.7410>. [In Persian].
- 8- Dehghani, A., Mosavi, M., & Jamini, D. (2019). Identifying Environmental Challenges in Rural Settlements, and Evaluating the Performance of Trustee Institutions in Their Management (Case Study: Central Ravansar County). *Regional Planning*, 8(32): 51-68. <https://dorl.net/dor/20.1001.1.22516735.1397.8.32.5.9>. [In Persian].
- 9- Dizaji, M. (2021). Analysis of social welfare in Iran with emphasis on human development from the perspective of economic sociology. *Journal of Sociology Studies*, 13(51): 49-66. <https://doi.org/10.30495/jss.2021.1923796.1316>. [In Persian].
- 10- Emami, K., & Darbani, S. (2011). Factors Affecting the Expenditures of Consuming Non-durable Goods in Iran Economy. *Quarterly Journal of Economic Modelling*, 5(2): 91-110. [https://eco.firuzkuh.iau.ir/article\\_555540.html?lang=en](https://eco.firuzkuh.iau.ir/article_555540.html?lang=en). [In Persian].
- 11- Friman, A., & Hyytiä, N. (2022). The Economic and Welfare Effects of Food Waste Reduction on a Food-Production-Driven Rural Region. *Sustainability*, 14, 3632. <https://doi.org/10.3390/su14063632>.
- 12- Ghadermarzi, H., Jamshidi, A., Jamini, D., & Nazari Sarmaze, H. (2015). Identification Hampering Factors Affecting Development of Rural Women's (Case Study: Shalil Villages-Ardal Township). *Journal of Regional Planning*, 5(17): 103-118. [https://jzpm.marvdasht.iau.ir/article\\_723.html?lang=en](https://jzpm.marvdasht.iau.ir/article_723.html?lang=en) [In Persian].
- 13- Ghasemi Ardehaee, A. (2008). A Comparative Study of Welfare Conditions in Iranian Urban and Rural Households. *Journal of Village and Development*, 11(2): 1-20. [http://rvt.agri-peri.ac.ir/article\\_59264.html?lang=en](http://rvt.agri-peri.ac.ir/article_59264.html?lang=en). [In Persian].
- 14- He, S., Fang, B., & Xie, X. (2022). Temporal and Spatial Evolution and Driving Mechanism of Urban Ecological Welfare Performance from the Perspective of High-Quality Development: A Case Study of Jiangsu Province, China. *Land*, 11, 1607. <https://doi.org/10.3390/land11091607>.
- 15- Heidari Sarban, V., & Momeni, A. (2021). The Effects of Good Governance on Improving Social Welfare Indicators in Rural Areas Case Study of Frieden County. *Rural Development Strategies*, 7(4): 471-487. <https://doi.org/10.22048/rdsj.2021.243593.1866>. [In Persian].
- 16- Hidayat, P., & Linda Sari, R. (2022). Linkage between financial inclusion and Indonesian welfare: a recent evidence. *Cogent Business & Management*, 9:1, 2108299, DOI: 10.1080/23311975.2022.2108299.
- 17- Hoseinbor, N., Mousavi, S.N., & Aminifard, A. (2022). DCNN-GCM: A Deep CNN and Granger Causality Models for Forecasting Welfare Level of Energy-Producing Countries and Evaluating the Relationship between Energy Consumption and Sustainable Economic Welfare. *Mathematical*

- Problems in Engineering, Volume 2022, Article ID 5321485, <https://doi.org/10.1155/2022/5321485>.
- 18- Iran Statistics Center (2022). New Publication Archives, Tehran, Iran. <https://www.amar.org.ir/english>. [In Persian].
  - 19- Jamini, D., Irandoost, K., & Jamshidi, A. (2021). Spatial analysis of human development index and Identify its determinants in Iran. *Journal of Regional Planning*, 11(43): 16-31, DOI: 10.30495/jzpm.2021.4146. [In Persian].
  - 20- Jamini, D., & Jamshidi, A. (2015). Analysis of the factors that explain the social stability in rural areas (Case study: Chardavol township). *Journal of Spatial Planning*, 4(4): 147-65. [https://gps.gu.ac.ir/article\\_8506.html?lang=en](https://gps.gu.ac.ir/article_8506.html?lang=en). [In Persian].
  - 21- Jamini, D., & Jamshidi, A. (2021). Modeling the factors affecting the development of entrepreneurship indicators in rural areas of Iran (Case study: Owramanat Region, Kermanshah Province). *Journal of Spatial Planning*, 11 (42): 73-94. <https://doi.org/10.22108/sppl.2021.128388.1576>. [In Persian].
  - 22- Jamini, D., & Dehghani, A. (2022). Evaluation and Analysis of Resilience of Rural Tourism and Identification of Key Drivers Affecting It in The Face of The Covid-19 Pandemic in Iran. *Journal of Research and Rural Planning*, 11(4), 99-116. <https://doi.org/10.22067/jrrp.v11i4.2208.1056>.
  - 23- Jamini, D., Jamshidi, A., & Abdolmaleki, M. (2022). Identify the challenges of informal settlements and Provide operational-executive solutions to improve it in Kurdistan province (Case study: Urban Separated Area of Naysar). *Journal of Research and Urban Planning*, 12 (47): 111-130. DOI:10.30495/jupm.2021.27932.3875. [In Persian].
  - 24- Jamshidi, A., Jamini, D., Ghanbari, U., Toosi, R., & Pesaraklo, M. (2015). Factors affecting the entrepreneurship development in agricultural production cooperatives Minodasht Township. *Geographical Planning of Space*, 6(15), 211-225, [http://gps.gu.ac.ir/article\\_10160.html](http://gps.gu.ac.ir/article_10160.html). [In Persian].
  - 25- Ji-liang, MA., Fan, LI., Hui-jie, Z., & Khan, N. (2022). Commercial cash crop production and households' economic welfare: Evidence from the pulse farmers in rural China. *Journal of Integrative Agriculture*, Available online 7 September 2022, <https://doi.org/10.1016/j.jia.2022.09.006>.
  - 26- Khanzadi, A., Manouchehritabar, S., & Tighi, S. (2021). Analyzing the effects of fiscal decentralization on social welfare in Iran provinces; Generalized Method of Moments approach. *Journal of Econometric Modeling*, 6(2): 33-63. <https://sid.ir/paper/1034301/en>. [In Persian].
  - 27- Lin, L., Wang, W., Gan, C., & Nguyen, Q.T.T. (2019). Credit Constraints on Farm Household Welfare in Rural China: Evidence from Fujian Province. *Sustainability*, 11, 3221, <https://doi.org/10.3390/su11113221>.
  - 28- Mehdizadeh Rayeni, M.J., Mohammadi, H., Salarpour, M., & Ziaee, S. (2022). Investigating the relationship between economic freedom and social welfare in Iran, based on Amartya Sen of social welfare. *Financial Economics*, 16(58): 281-308. <https://dorl.net/dor/20.1001.1.25383833.1401.16.58.14.0>. [In Persian].
  - 29- Morovati, N., & Zokaei, S. (2019). The mental and objective welfare gap: a comparative study of Kurdistan and Semnan provinces. *Research Journal on Social Work*, 6(1): 31-78. <https://doi.org/10.22054/rjsw.2021.45888.342>. [In Persian].
  - 30- Mowlaei, M. (2007). The Study and Comparison of Social Welfare and Services Development Degree among Iran's Provinces in 1994 and 2004. *Social Welfare Quarterly*, 6(24): 241-258. <http://refahj.uswr.ac.ir/article-1-2134-en.html>. [In Persian].
  - 31- Nemati, G., Alizadeh, M., Fotros, M.H., Khodaverdi Samani, M., & Kabiri, D. (2022). Identifying Factors Affecting Iran's Social Welfare under Uncertainty: A Bayesian Average Approach. *Stable Economy Journal*, 3(1): 61-99. <https://doi.org/10.22111/sedj.2022.40421.1156>. [In Persian].
  - 32- Parhizkari, A. (2016). Spatial analysis of income distribution pattern and social welfare level of rural households' case: Taleghan County. *Quarterly Journal of Space Economy & Rural Development*, 5(17): 1-18. <http://dx.doi.org/10.22067/jrrp.v9i4.81313>. [In Persian].
  - 33- Pilvar, M., Rafiey, H., & Abbasian, E. (2013). Relationship between Social Welfare in Iran and Oil Revenues During 1995-2009. *Social Welfare Quarterly*, 13(49): 57-87. <http://refahj.uswr.ac.ir/article-1-1320-en.html>. [In Persian].

- 34- Rahimi, A., Yazdani, M., & Hassanzadeh, H. (2019). Investigating the Welfare Status of Household in North Khorasan Province using the Engel Curve. *Journal of Economics & Modelling*, 12(2): 137-154. <https://dorl.net/dor/20.1001.1.24765775.1398.10.2.6.0>. [In Persian].
- 35- Sadeghi Hasanvand, V., Aminrashti, N., Damankeshideh, M., & Mehrabian, A. (2021). The effect of adjusting the prices of commodity groups on the rural society with an emphasis on welfare indicators: A case study of Iran. *The Journal of Economic Policy*, 12(24): 139-166. <https://doi.org/10.22034/epj.2021.12652.2019>. [In Persian].
- 36- Sargazi, Z., Mohamadi, A., & Khammar, G. (2021). Spatial Analysis of Socio- Economic Inequalities Based on Multidimensional Welfare Indicators, Case study: Zahedan Urban Neighborhoods. *Geography and Development Iranian Journal*, 19(63): 53-74. <https://doi.org/10.22111/j10.22111.2021.6197>. [In Persian].
- 37- Sattarzadeh, D., & Taghavi, S.Z. (2012). Calculation of Housing Welfare Index Degrees of Families for Rural Areas of Country Provinces. *Geographic Space*, 11(36): 47-63. <http://geographical-space.iau-ahar.ac.ir/article-1-1340-fa.html>. [In Persian].
- 38- Shahiki Tash, M.N., Shahiki Tash, M., & Shivai, E. (2014). Estimation of Welfare in Iran Provinces: A Non-Paretian and Decomposition Welfare Function Approach to population. *Quarterly Journal of Economic Modelling*, 7(23): 31-46. [https://eco.firuzkuh.iau.ir/article\\_555333.html?lang=en](https://eco.firuzkuh.iau.ir/article_555333.html?lang=en). [In Persian].
- 39- Shahiki Tash, M.N., Yaghfoori, H., & Darvishi, B. (2015). Review the Intensity of Spatial and Regional Imbalance of Welfare (Comparative Study of Welfare in Iran Provinces based on Harvey and Smith Approaches). *Journal of Zonal Planning*, 5(17): 15-30. [https://jzpm.marvdasht.iau.ir/article\\_717.html?lang=en](https://jzpm.marvdasht.iau.ir/article_717.html?lang=en). [In Persian].
- 40- Shershneva, E.G. (2022). Analysis of Correlation between Waste Accumulation and Countries Welfare Level. *IOP Conf. Series: Earth and Environmental Science* 988 (2022) 022034, pp: 1-6. doi:10.1088/1755-1315/988/2/022034.
- 41- Suratman & Nurbaiti, I.F. (2022). Analysis of Land Utilization Type and Its Relation to Farmers Welfare in Krakitan Village, Bayat District. *IOP Conference Series: Earth and Environmental Science*, 1039 (2022) 012037, doi:10.1088/1755-1315/1039/1/012037.
- 42- Sydaii, S.E., Jamini, D., & Jamshidi, A. (2014). An analysis on the status of health-therapeutic indexes in the provinces of Kermanshah using TOPSIS, AHP and cluster analysis models. *Spatial Planning*, 4(1): 43-64. <https://dorl.net/dor/20.1001.1.22287485.1393.4.1.3.7>. [In Persian].
- 43- Taheri, S., & Hosseinzadeh, M. (2020). Analysis of the Welfare Situation in Iran Based on Global Standard Indicators. *Iranian Journal of Official Statistics Studies*, 30(1): 237-281. <http://dorl.net/dor/20.1001.1.25385798.1398.30.1.10.7>. [In Persian].
- 44- Tahmouri, E; Ali Beigi, A., & Gravandi, S. (2019). rural social welfare; Indicators and evaluation of factors affecting it (case study: villagers of Mansour Aghaei district in Ravansar). *Development Strategy Quarterly*, 16(61): 189-210. <http://www.rahbord-mag.ir/Article/13990411238071>. [In Persian].
- 45- Teka, A., & Lee, S-K. (2020). Do Agricultural Package Programs Improve the Welfare of Rural People? Evidence from Smallholder Farmers in Ethiopia. *Agriculture*, 10, 190. doi:10.3390/agriculture10050190.
- 46- Toulabi Nejad, M., Ghanbari, S., & Shayan, M. (2019). Evaluate the impact of social capital on welfare of rural households (Case Study: district Eastern Miyankoh city Poldokhtar). *Journal of Geography and Planning*, 22(66): 163-185. [https://geoplanning.tabrizu.ac.ir/article\\_8556.html?lang=en](https://geoplanning.tabrizu.ac.ir/article_8556.html?lang=en). [In Persian].
- 47- Vafaei, E., mohammadzadeh, P., Asgharpour, H., & Fallahi, F. (2018). The Analysis of Social Welfare and Welfare Convergence in The Iran's Provinces for Evaluation of Iran,s Regional Development. *Quarterly Journal of Economic Modelling*, 12(43): 1-23. [https://eco.firuzkuh.iau.ir/article\\_627510.html?lang=en](https://eco.firuzkuh.iau.ir/article_627510.html?lang=en). [In Persian].
- 48- Zeynali Azim, A., & Karami, I. (2021). Determinants of welfare and quality of life of rural residents (Case study: villages of Varzeqan County). *Journal of Village and Space Sustainable Development*, 2(6): 95-111. <https://doi.org/10.22077/vssd.2021.4792.1045>. [In Persian].



پژوهشگاه علوم انسانی و مطالعات فرهنگی  
پرتال جامع علوم انسانی