



# Assessing the Quality of Urban Environment in Newly Established Neighborhoods With Emphasis on Residents' Satisfaction (Case study: Mirabad Gharbi neighborhood and Farhangian Alley-Shahrkord)

Rasoul gorbani <sup>✉1</sup> | Hassan Mahmoudzadeh <sup>2</sup> | Masoome Nazari <sup>3</sup>

1. Corresponding author, Professor of Geography and Urban Planning, Department of Geography and Urban Planning, Faculty of Planning and Environmental Sciences, University of Tabriz, Tabriz, Iran. E-mail: [gorbani.rasoul@gmail.com](mailto:gorbani.rasoul@gmail.com)
2. Associate Professor of Geography and Urban Planning, Department of Geography and Urban Planning, Faculty of Planning and Environmental Sciences, University of Tabriz, Tabriz, Iran. E-mail: [Hassan.Mahmoudzadeh@gmail.com](mailto:Hassan.Mahmoudzadeh@gmail.com)
3. PhD student of Geography and Urban Planning, Department of Geography and Urban Planning, Faculty of Planning and Environmental Sciences, University of Tabriz, Tabriz, Iran. E-mail: [Masoome.n1991@gmail.com](mailto:Masoome.n1991@gmail.com)

## Article Info

## ABSTRACT

### Article type:

Research Article

### Article history:

Received 28 April 2022

Received in revised form 8

June 2022

Accepted 26 July 2022

Published online 19 April 2024

### Keywords:

urban environment quality, satisfaction, structural equations, GIS, Shahrekord

The urban environment has a special place in meeting the needs and satisfaction of people and therefore quality is measured not only based on the objective environment but also based on people's perception of the environment to which they belong. Therefore, the present study has evaluated the quality of the urban environment of the newly established neighborhoods of Shahrekord with a descriptive-analytical method based on library studies and field studies. According to the purpose of the research, quantitative and statistical methods such as multiple regression, structural equations and fuzzy multivariate analysis in GIS environment have been used to assess the environmental quality of the target areas. In this model, in LISREL software, 54 quality indicators of urban environment in the form of 4 physical, economic, social and environmental indicators have been studied and SPSS software has been used for statistical analysis and ArcGIS software has been used to draw analytical maps. Findings show that in terms of having environmental quality indicators, priority in the western Mirabad neighborhood, physical, environmental, social and economic indicators with 0.599, 0.539, 0.378 and 0.324, respectively. Percentage and neighborhood of Farhangian alley have priority, physical, economic, environmental and social index with 0.412, 0.260, 0.254 and 0.225 percent, respectively, have the most role in the environmental quality of Shahrekord, which shows the variables of satisfaction. From the physical-environmental quality of the neighborhoods, it has the greatest effect on improving the quality of life in the newly established neighborhoods. Also, in examining the situation of Shahrekord, there was an obvious difference in the level of satisfaction of the residents of Mirabad Gharbi and Farhangian alleys.

**Cite this article:** gorbani, R., Mahmoudzadeh, H., Nazari, M. (2024). Assessing the quality of urban environment in newly established neighborhoods with emphasis on residents' satisfaction (Case study: Mirabad Gharbi neighborhood and Farhangian alley). *Journal of Geography and Planning*, 28 (87), 295-318. <http://doi.org/10.22034/GP.2022.51324.2995>



© The Author(s).

DOI: <http://doi.org/10.22034/GP.2022.51324.2995>

Publisher: University of Tabriz.

## Extended Abstract

### Introduction

Satisfaction of basic human needs and motivations in urban environments with the concept of "urban environment quality" as a fundamental issue has been considered by researchers, policy makers and citizens. Their residential environment is measured, in order to obtain the level of satisfaction and benefit of citizens from the environmental, social, cultural, economic and physical characteristics of the residential environment. At present, Iranian cities, following the increase of urbanization and high speed of changes in urban contexts, are facing various economic, social, physical, governance, infrastructural and environmental problems and problems, the results of which are the degradation of environmental quality in urban areas of the country. Especially for newly built neighborhoods; Therefore, understanding the quality of urban environment in various dimensions, especially physical, economic, social and environmental dimensions, in order to increase the level of residential satisfaction of citizens in the newly established urban neighborhoods seems necessary .

### Data and Method

The present research is applied-developmental based on the purpose and descriptive-analytical research in terms of nature and analytical-correlational research method. To collect the information required for the research, two methods of library and field were used and in the library method, the theoretical foundations, background, collection of dimensions and effective indicators on the quality of the urban environment were examined. In the field method, a questionnaire was used to assess residents' satisfaction with environmental quality indicators; The study area of the research is two newly established neighborhoods "West Mirabad and Farhangian Alley" in Shahrekord. Data analysis in this study was performed in two stages. In the first stage, to measure the effective indicators of environmental quality, the sample size of the research was estimated to be equal to 315 households through the Cochran's formula. In this research, random sampling method has been used; In the GIS environment, the samples were randomly selected by entering 315 samples using the Hawth's Tools function; The validity of the questionnaire was determined using pretest and its reliability was determined using Cronbach's alpha in SPSS software environment.

### Results and Discussion

According to the factor loads extracted in the standardized model in LISREL software in the two newly established neighborhoods of West Mirabad and Farhangian alley, it is stated that in the neighborhood of West Mirabad, out of 54 components, 37 components are effective indicators of urban quality (with The intensity of the effect was different), so that out of 15 physical indicators, 11 components, among 13 environmental indicators, 12 components, among 13 social indicators, 7 components and among 13 economic indicators, 7 components, remained as effective components and from 13 components to The reason for the coefficient less than 0.3% was omitted. On the other hand, it should be noted that in the physical index, the level of access to public transportation (including bus and taxi stations, etc.) in the neighborhood with a factor load of 0.86 has the most relationship and impact. That is, it has a relationship and influence of 0.86 percent. In the environmental dimension, the level of residents' satisfaction with the existence of suitable green space and tree planting in the neighborhood with a factor load of 0.89%, the level of satisfaction with the feeling of living in the neighborhood in the social sector with 0.90% and residents' satisfaction with the head of household The economic household is in the first priority with 0.84%. In front of Farhangian alley, out of 54 components, 45 components were selected

as effective indicators (with different effect intensities), so that out of 15 physical indicators, the same number remained 15, out of 13 social indicators, 7 components, out of 13 Environmental index, 7 components and among 13 economic indicators, 5 components remained as effective components and 20 components were omitted due to a coefficient of less than 0.3%. On the other hand, it should be noted that in the physical index, the amount of access to recreational facilities (park, amusement park, swimming pool, sports club, etc.) in the neighborhood with a factor of 0.94 has the most relationship and impact. In the economic dimension, the level of residents' satisfaction with the income of the head of the household and the level of your satisfaction with the purchasing power in your neighborhood with a factor load of 0.88%, the level of residents' satisfaction with the quality of services in neighborhood parks with 0.88%,% in the environmental dimension And in the social sector, the rate of hope for progress and improvement of life among the residents of the settlement with an impact factor of 0.84 percent are in the first priority.

### Conclusion

According to environmental quality indicators, in terms of physical and environmental dimensions, the western Mirabad neighborhood has a high quality compared to the Farhangian neighborhood, and in terms of environmental quality indicators, in order of priority, in the western Mirabad neighborhood, the physical index with 599 0.0%, environmental index with 0.539%, social index with 0.378% and finally economic index with 0.324% and in Farhangian alley neighborhood, priority, physical index with 0.412%, economic index with 0.260%, index Environmental with 0.254 percent and finally social index with 0.225 percent have had the most role in the environmental quality of Shahrekord; According to the studies of many researchers and analyzes, the variables of satisfaction with the physical-environmental quality of neighborhoods have the greatest impact on improving the quality of life in urban neighborhoods, which indicates the importance of the physical-environmental dimension compared to other dimensions; The results also show that Farhangian alley neighborhood has a low level of residential quality due to its small size compared to the western Mirabad neighborhood and other neighborhoods of Shahrekord.

### References

- Ahdenjad, Mohsen; Najafi, Saeed (2016). A Comparative Study of Differences in Quality of Life in Planned Neighborhoods and Informal Urban Settlements (Case Study: Employees' Neighborhoods and Islamabad, Zanjan, Journal of Geography and Planning, 20 (57): 23-47.)In Persian)
- Barati, Nasser; Kakavand, Elham. (2013). Comparative evaluation of the quality of urban living environment with emphasis on the mental image of citizens (Case study: Qazvin city), Journal of Fine Arts, 18 (3): 32-25. )In Persian)
- Habibi, Sara; Esfandiar, zebaedast; Azizi, Mohammad Mahdi (2016). Assessing the quality of physical-environmental life in the middle cities of Iran (Case study: Qazvin, Kashan and Gorgan), Bi-Quarterly of the University of Arts-Letter of Architecture and Urban Planning, 9 (17): 137-117. )In Persian )
- Hasaninehzad, Asie; Mosaybi, Samaneh; Hassani Nejad, Ardalan (2016). Evaluation of quality of life indicators in urban areas (Case study: Hajiabad Fars), Geography and regional development, 14 (1): - 165. )In Persian )
- Hosseyznadeh dalir, Karim; Gorbani, Rassol; Shokrifirozjah, pari (2009). Qualitative Analysis and Evaluation of Urban Sustainability Measures in Tabriz, Quarterly Journal of Urban and Regional Studies and Research, 1 (2): 18-1. )In Persian)

- Hosseini, Mehdi; Barghchi, Mehdi; Bagerzadeh, Fahimeh; Siami, Qadir. (2015). Environmental Impact Assessment of Irregular Urban Development (Case Study: Mehr Shahr Torqabeh Housing Project), *Regional Planning Quarterly*, 5 (18): 58-43. )In Persian )
- Hosseiniemand, Negin; Yaqubi, Masoumeh; Shah Hosseini, Habib; Javanforozandeh, Ali. (2021). Evaluation of qualitative-perceptual components of green spaces in promoting the sense of satisfaction and vitality of the residents of the surrounding neighborhoods (Examples of Elegli Park and Valiasr Park in Tabriz). *Journal of Geography and Planning*, 25 (77): 61-79. )In Persian)
- Haghi, Mohammad Reza; Pour Alikhani, Massoud (2019). Assessing the level of citizens' satisfaction with the quality of the urban environment, a sample of the study of the twelve districts of Hamadan, *Environmental Science*, 45 (2): 300-287. )In Persian)
- Rafieian, Mojtaba; Asgarizadeh, Zahra; Farzad, Mohammad (2013). Feasibility study of urban environments: An analytical approach in measuring the quality of urban environments, approaches, indicators and methods, Volume I, Shahr Publications, First Edition. )In Persian)
- Rafieian, Mojtaba; Masoudi Rad, Mandana; Rezaei, Maryam; Masoudi Rad, Mona. (2014). Measuring the level of residents' satisfaction with the residential quality of Mehr Mehr case study in Zahedan, *Journal of Geography and Urban Planning - Regional*, 4 (12): 150-135. )In Persian)
- Sasanpour, Farzaneh; Movahed, Ali; Shamaei, Ali; Mustafavi Sahib, Soran. (2015). Investigation and analysis of effective components in improving environmental quality using network analysis process (ANP) technique Case study: Saqez, *Environmental*, 40 (1): 161-143. )In Persian )
- Sasanpour, Farzaneh; Movahed, Ali; Mustafavi, Sahib; Yusefi Feshgi, Mohsen (2014). Sustainability Assessment of Urban Neighborhoods in Saqez, *Geographical Research on Urban Planning*, 2 (1): 94-73. )In Persian)
- Sarai, Mohammad Hussein; Hajj Forush, Shahabeddin. (2019). Neighborhood capacities underlying sustainable urban development, coexistence of poverty indicators and geographical space Case study: Yazd city, *physical development planning*, 4 (2): 50-35.)In Persian)
- Soltani, Alireza; Hatami Golzar, Elham. (2021). An analysis of the components explaining the sense of spatial belonging in newly established urban neighborhoods (Case study: Yaghcian neighborhood of Tabriz), *Geography and urban space development*, 8 (1): 55-37.)In Persian)
- Sadeghian Dehkurdi, Nasim. (2017). Assessing the quality of life in the old and new context of Shahrekord, Master Thesis, Faculty of Architecture - Urban Planning, Institute of Higher Education for Scholars.)In Persian)
- Zarrabi, Asghar; Alizadeh, Jaber; Ranjbarnia, Behzad; Kamelifar, Mohammad Javad; Ahmadian, Mehdi (2015). Assessing the level of citizens' satisfaction with the quality of the urban environment: A case study of the ten urban areas of Tabriz metropolis, *Journal of Geography and Planning*, 19 (51): 219-193. )In Persian)
- Alizadeh, Jaber; Mohammadi, Jamal (2020). Analysis of the effect of satisfaction level of physical-environmental sustainability on the components of quality of life of residents in urban areas, Case study: Central neighborhoods of Ardabil, *Geographical planning of space*, 10 (38): 218-198.)In Persian )
- Meshkini, Abolfazl; Moazen, Sohrab; Noroozi, Mustafa (2015). Assessing the quality of urban environment in small towns of East Azerbaijan province, *Urban Ecology Research*, 6 (2): 17-32. )In Persian)
- Mousavi, Mir Najaf; Bagheri Kashkoli, Ali. (2012). Assessing the spatial distribution of quality of life in Sardasht neighborhoods, *research and urban planning*, 3 (9): 118-97. )In Persian)
- Meymandi Parizi, Sedigeh (2016). Measuring and Evaluating Citizens' Satisfaction with Sustainability Measures (Case Study: Kerman City), *Journal of Spatial Planning*, 6 (21): 159-141. )In Persian)
- Amérigo, M., & Aragonés, J. I. (1990). Residential satisfaction in council housing. *Journal of Environmental Psychology*, 10(4), 313-325.

- Bonaiuto, M., Fornara, F., & Bonnes, M, (2003), Indexes of perceived residential environment quality and neighbourhood attachment in urban environments: a confirmation study on the city of Rome. *Landscape and urban planning*, 65(1-2), 41-52.
- Brown, A. L, (2003), Increasing the utility of urban environmental quality information. *Landscape and Urban planning*, 65(1-2), 85-93.
- Cao, J., Hao, Z., Yang, J., Yin, J., & Huang, X, (2020), Prioritizing neighborhood attributes to enhance neighborhood satisfaction: An impact asymmetry analysis. *Cities*, 105, 102854.
- Hadavi, S., & Kaplan, R, (2016), Neighborhood satisfaction and use patterns in urban public outdoor spaces: Multidimensionality and two-way relationships. *Urban Forestry & Urban Greening*, 19, 110-122.
- Juntti, M., Costa, H., & Nascimento, N, (2021), Urban environmental quality and wellbeing in the context of incomplete urbanisation in Brazil: Integrating directly experienced ecosystem services into planning. *Progress in Planning*, 143, 100433.
- Liang, B., & Weng, Q, (2010), Assessing urban environmental quality change of Indianapolis, United States, by the remote sensing and GIS integration. *IEEE Journal of Selected Topics in Applied Earth Observations and Remote Sensing*, 4(1), 43-55.
- Ma, J., Dong, G., Chen, Y., & Zhang, W, (2018), Does satisfactory neighbourhood environment lead to a satisfying life? An investigation of the association between neighbourhood environment and life satisfaction in Beijing. *Cities*, 74 (12), 229-239.
- Mouratidis, K, (2020), Neighborhood characteristics, neighborhood satisfaction, and well-being: The links with neighborhood deprivation. *Land Use Policy*, 99, 104886.
- Murgaš, F., & Klobučník, M, (2018), Quality of life in the city, quality of urban life or well-being in the city: Conceptualization and case study. *Ekológia*, 37(2), 183-200.
- Pacione, M, (2003), Urban environmental quality and human wellbeing—a social geographical perspective. *Landscape and urban planning*, 65(1-2), 19-30.
- Richards, R., O'Leary, B., & Mutsonziwa, K, (2007), Measuring quality of life in informal settlements in South Africa. *Social indicators research*, 81(2), 375-388.
- Van Kamp, I., Leidelmeijer, K., Marsman, G., & De Hollander, A, (2003), Urban environmental quality and human well-being: Towards a conceptual framework and demarcation of concepts; a literature study. *Landscape and urban planning*, 65(1-2), 5-18.
- Weng, Q., & Quattrochi, D. A., (2018), Assessing Urban Environmental Quality with Multiple Parameters. In *Urban Remote Sensing* (pp. 269-284). CRC Press.



پروہشگاہ علوم انسانی و مطالعات فرہنگی  
پرتال جامع علوم انسانی



## سنجش کیفیت محیط شهری در محلات نوبنیاد با تأکید بر رضایتمندی ساکنان (مطالعه موردی: محله میرآباد غربی و کوی فرهنگیان شهر کرد)

رسول قربانی<sup>۱</sup> | حسن محمودزاده<sup>۲</sup> | معصومه نظری<sup>۳</sup>

۱. نویسنده مسئول، استاد جغرافیا و برنامه ریزی شهری، گروه جغرافیا و برنامه ریزی شهری، دانشکده برنامه ریزی و علوم محیطی، دانشگاه تبریز، تبریز، ایران.

رایانامه: [gorbani.rasoul@gmail.com](mailto:gorbani.rasoul@gmail.com)

۲. دانشیار جغرافیا و برنامه ریزی شهری، گروه جغرافیا و برنامه ریزی شهری، دانشکده برنامه ریزی و علوم محیطی، دانشگاه تبریز، تبریز، ایران..

رایانامه: [Hassan.Mahmoudzadeh@gmail.com](mailto:Hassan.Mahmoudzadeh@gmail.com)

۳. دانشجوی دکتری جغرافیا و برنامه ریزی شهری، گروه جغرافیا و برنامه ریزی شهری، دانشکده برنامه ریزی و علوم محیطی، دانشگاه تبریز، تبریز، ایران.. رایانامه:

[Masooome.n1991@gmail.com](mailto:Masooome.n1991@gmail.com)

اطلاعات مقاله	چکیده
<p><b>نوع مقاله:</b> مقاله پژوهشی</p> <p><b>تاریخ دریافت:</b> ۱۴۰۱/۰۲/۰۸</p> <p><b>تاریخ بازنگری:</b> ۱۴۰۱/۰۳/۱۸</p> <p><b>تاریخ پذیرش:</b> ۱۴۰۱/۰۵/۰۴</p> <p><b>تاریخ انتشار:</b> ۱۴۰۳/۰۱/۳۱</p> <p><b>کلیدواژه‌ها:</b> کیفیت محیط شهری، رضایتمندی، معادلات ساختاری، سیستم اطلاعات جغرافیایی، شهرکرد.</p>	<p>محیط شهری مجموعه‌ای شکل یافته از عناصر، ترکیبات و بافت های شهری می‌باشد که رضایتمندی از زندگی شهری با توجه به آن سنجیده می‌شود. در واقع محیط شهری با کیفیت خاطر سازی، احساس رفاه، سرزندگی، حس تعلق خاطر و رضایتمندی از ویژگی‌های کالبدی، اجتماعی و نمادین را برای شهروندان فراهم می‌سازد. شهرکرد از لحاظ استانداردهای کیفیت محیط شهری دارای مشکلاتی در زمینه‌های دسترسی، بهداشت، تراکم و ترافیک، فضای سبز، شکل نازیبای ساختمان‌ها و غیره می‌باشد که ادامه این روند باعث کاهش کیفیت محیط شهری برای شهروندان می‌شود. هدف پژوهش حاضر سنجش کیفیت محیط شهری با تأکید بر رضایتمندی ساکنان در محلات نوبنیاد شهرکرد می‌باشد. روش تحقیق توصیفی - تحلیلی بوده و از روش‌های کمی و آماری از جمله رگرسیون چندگانه، معادلات ساختاری و تحلیل چند متغیره فازی در محیط نرم‌افزار ArcGIS استفاده گردید. همچنین از ۵۴ چهار گویه در قالب ۴ شاخص کالبدی، اقتصادی، اجتماعی و زیست‌محیطی جهت سنجش کیفیت محیط شهری استفاده شد. یافته های پژوهش نشان داد که به لحاظ برخورداری از شاخص‌های کیفیت محیطی به ترتیب اولویت در محله میرآباد غربی، شاخص‌های کالبدی، زیست محیطی، اجتماعی و اقتصادی با وزن‌های عاملی ۰/۵۹۹، ۰/۵۳۹، ۰/۳۷۸ و ۰/۳۲۴ و در محله کوی فرهنگیان به ترتیب اولویت شاخص کالبدی، اقتصادی، زیست محیطی و اجتماعی با وزن‌های عاملی ۰/۴۱۲، ۰/۲۶۰، ۰/۲۵۴ و ۰/۲۲۵، بیشترین نقش را در کیفیت محیطی محلات نوبنیاد شهرکرد دارند. همچنین به طور کلی یافته ها حاکی از آن است که متغیرهای رضایت از کیفیت کالبدی - محیطی بیشترین نقش را در بالا رفتن کیفیت محیط در محلات نوبنیاد شهرکرد ایفا می‌کنند. نهایتا نتایج نشان داد که اختلاف فاحشی در سطح رضایتمندی ساکنان محلات میرآباد غربی و کوی فرهنگیان مشاهده می‌گردد به طوری که محله میرآباد غربی از نظر کیفیت محیط شهری و سطح رضایت ساکنان از وضعیت مطلوب‌تری برخوردار می‌باشد.</p>

**استناد:** قربانی ، رسول؛ محمودزاده ، حسن؛ و نظری ، معصومه (۱۴۰۳). سنجش کیفیت محیط شهری در محلات نوبنیاد با تأکید بر رضایتمندی ساکنان

(مطالعه موردی: محله میرآباد غربی و کوی فرهنگیان). *جغرافیا و برنامه‌ریزی*، ۲۸ (۸۷)، ۲۹۵-۳۱۸.

<http://doi.org/10.22034/GP.2022.51324.2995>



## مقدمه

بی تردید جهان فراروی ما جهانی است که در آن شهرها عرصه‌های اصلی سکونت را تشکیل می‌دهند (رفیعیان و همکاران، ۱۳۹۲: ۱۵)؛ در بسیاری از کشورها به ویژه کشورهای در حال توسعه و جهان سوم، شاهد ظهور مسائل و مشکلات عدیده‌ای در جوامع شهرنشین هستیم (حقی و پورعلیخانی، ۱۳۹۸: ۲۸۷). فرآیند شهری شدن همچنان رو به افزایش است، سازمان ملل پیش‌بینی کرده است تا سال ۲۰۳۰ بیش از ۶۰ درصد مردم در نواحی شهرها زندگی خواهند کرد؛ برآورده کردن نیازها و انگیزه‌های اساسی انسان در محیط‌های شهری با مفهوم کیفیت محیط شهری به عنوان موضوع بنیادی مورد توجه پژوهشگران، سیاست‌گذاران و شهروندان قرار گرفته است (حسین زاده دلیر و همکاران، ۱۳۸۸: ۷). کیفیت محیط شهری معمولاً از طریق ارزیابی و سنجش رضایت شهروندان از زندگی شهری و محیط سکونتی آنان اندازه‌گیری می‌شود تا بدین وسیله میزان رضایتمندی و بهره‌مندی شهروندان از ویژگی‌های محیطی، اجتماعی، فرهنگی، اقتصادی و کالبدی محیط سکونت به دست آید (براتی و کاکاوند، ۱۳۹۲: ۲۶)؛ از گذشته‌های دور محلات مسکونی شهرها به‌عنوان سلول‌های حیات شهری، نقش اساسی در زندگی ساکنان آن داشته‌اند. نتایج بررسی در خصوص محله‌های شهری، نشان دهنده افول کیفیت محیط سکونت آنها است (ساسان‌پور و همکاران، ۱۳۹۴: ۱۴۳). در زمان حاضر شهرهای ایران نیز به دنبال افزایش شهرنشینی و سرعت بالای تغییرات در بافت‌های شهری با انواع مسائل و مشکلات اقتصادی، اجتماعی، کالبدی، حکمروایی، زیرساختی و زیست محیطی مواجه‌اند که نتایج آن تنزل کیفیت محیط در محلات شهری کشور، به خصوص محلات جدید الاحداث می‌باشد؛ بنابراین، درک کیفیت محیط شهری در ابعاد مختلف به ویژه ابعاد کالبدی، اقتصادی، اجتماعی و زیست محیطی در جهت افزایش میزان رضایتمندی سکونتی شهروندان در سطح محلات نوبنیاد شهری ضروری به نظر می‌رسد (ضرابی و همکاران، ۱۳۹۴: ۱۹۸). شهرکرد به عنوان یکی از شهرهای کوهستانی ایران و به عنوان یکی از شهرهای مطرح استان چهارمحال و بختیاری و همچنین به جهت دارا بودن چشم‌اندازهای زیبا و پتانسیل‌های گردشگری، همواره از جایگاه ویژه‌ای در سطح منطقه‌ای و محلی برخوردار بوده و طی دهه‌های اخیر رشد سریع و پراکنده‌ای داشته است؛ با توجه به این که کیفیت محیط به صورت ملموس بر کیفیت زندگی و سطح رضایتمندی افراد تأثیر می‌گذارد، از این‌رو؛ برای تحقق اهداف رویکرد کیفیت محیط شهری لازم است سطح رضایتمندی ساکنان از هر یک از مؤلفه‌ها و متغیرهای مربوط به وضعیت محیط سکونتشان در قالب امتیازهای کمی تعیین شود؛ از مهم‌ترین این عوامل می‌توان به پایین بودن سطح خدمات، نحوه ارتباطات و دسترسی‌ها، وجود تسهیلات و خدمات رفاهی، وجود امنیت اجتماعی، ناهماهنگی با معماری سنتی و شکل‌گیری ناهنجاری‌های بصری در نمای ساختمان، تخریب محیط زیست شهری و پایین بودن کیفیت محله‌ها اشاره کرد که سبب شده است این شهر با چالش‌های جدی در ارتباط با کیفیت محیط شهری آن هم در سطح محلات جدید الاحداث مواجه شود (میمندی پاریزی، ۱۳۹۵: ۱۴۱).

از این رو پژوهش حاضر در پی سنجش و ارزیابی میزان کیفیت محیط شهری و رضایتمندی ساکنان در محلات نوبنیاد میرآباد غربی و کوی فرهنگیان شهرکرد انجام شده است و بر اساس چهار شاخص اصلی کالبدی، اقتصادی، اجتماعی و زیست محیطی و ۵۴ گویه، میزان کیفیت محیط شهری و رضایتمندی سکونتی در هر یک از شاخص‌ها و محلات شناسایی گردیده تا در نهایت بتوان با ارتقای کیفیت محیطی میزان رضایتمندی ساکنان محلات نوبنیاد را از کیفیت محیطی شهرکرد افزایش داد. در همین راستا این پژوهش در پی پاسخگویی به این سوال‌ها است: وضعیت کیفیت محیط و رضایتمندی از شرایط موجود محلات نوبنیاد در چه سطحی قرار دارد؟ مؤلفه‌های مؤثر بر فرآیند ارزیابی کیفیت محیط محلات نوبنیاد و رضایتمندی ساکنان محدوده مورد مطالعه کدام‌اند؟ پژوهش‌های مختلفی در داخل و خارج به کیفیت محیط شهری و رضایتمندی ساکنان محلات پرداخته است که از پژوهش‌های داخل کشور می‌توان به احدنژاد و همکاران (۱۳۹۵)، شاهی‌آق‌باغی و همکاران (۱۳۹۵)، حسنی نژاد و همکاران (۱۳۹۵)، جعفری مهرآبادی و همکاران (۱۳۹۶)، حقی و پور علیخانی (۱۳۹۸)، حسین زاده دلیر و همکاران (۱۳۹۹) و



حسینی مند و همکاران (۱۴۰۰) اشاره کرد و از پژوهش‌های خارجی نیز می‌توان به هادوی و همکاران (۲۰۱۶)، ما و همکاران<sup>۱</sup> (۲۰۱۸)، کائو و همکاران<sup>۲</sup> (۲۰۲۰)، موراتیدیس<sup>۳</sup> (۲۰۲۰) و جوتی و همکاران<sup>۴</sup> (۲۰۲۱) اشاره کرد.

## مبانی نظری

### کیفیت محیط شهری

کیفیت محیطی واژه‌ای است که از فیزیولوژی محیط زیستی، وارد ادبیات شهری شده است (Khan et al., 2015: 374). در واقع کیفیت محیط شهری جنبه‌ای از کیفیت زندگی است که دربرگیرنده احساس رفاه، آسایش و رضایت مردم از عوامل کالبدی-فضایی، اجتماعی-اقتصادی، زیست‌محیطی و سمبلیک محیط زندگی‌شان است؛ به عبارت دیگر، کیفیت محیط نه تنها به حوزه‌های برآورد سازی نیازهای مادی انسان توجه دارد، بلکه به تأمین و ارتقای ظرفیت‌های اجتماعی و توسعه اجتماعات، که بر الگوهای رفتار اجتماعی آنها نیز تأثیرگذار است، توجه دارد، لینچ درباره کیفیت محیط شهرها می‌گوید: برای سکونت و زندگی شهر خانه‌ای است بزرگ و همان‌گونه که خانه باید از صفات و مزایایی برخوردار باشد تا سکونت و زندگی را مطلوب و آسایش‌بخش سازد، شهر نیز باید دارای کیفیات و ویژگی‌هایی برای تأمین آسایش و راحتی باشد و نیز مانند خانه محیطی گرم و صمیمی و دلپذیر باشد که زندگی را مرفه و مطلوب سازد (مسرور و رضایی، ۱۳۹۴: ۶۵-۶۴). کیفیت محیط را می‌توان بخش اساسی از مفهوم گسترده‌تر کیفیت زندگی تعریف کرد. کیفیت محیط از برآیند کیفیت اجزای متشکله یک ناحیه معین حاصل می‌شود، اما بیشتر از اشاره به جمع اجزای سازنده محیط بر ادراک کلی از یک مکان دلالت دارد (قربانی و همکاران، ۱۳۹۶: ۹۰).

### رضایتمندی سکونتی

مفهوم رضایتمندی بر دامنه گسترده‌ای از تمایلات و مطلوبیت‌ها جهت رفع نیازهای پایه و یا متعالی انسان اشاره دارد رضایتمندی به عوامل بسیاری بستگی دارد. که، این رضایتمندی از محیط شامل عواملی از قبیل امکانات و خدمات تفریحی و رفاهی، فرهنگی آموزشی، امنیت و آرامش و وجود فضای تعاملات اجتماعی است (آزاد خانی، طهماسبی کیا، ۱۳۹۵: ۷). رضایتمندی از محیط مسکونی در واقع نشان‌دهنده نحوه ادراک فرد از محیط و رابطه میان آن‌هاست. درواقع سطح رضایت فرد از محیط، نشان‌دهنده تعامل میان ویژگی‌های ذهنی و عینی فرد و محیط است. شناسایی عوامل مؤثر در میزان رضایت و ناراضیاتی سکونتی ساکنان، می‌تواند در جهت تحلیل وضع موجود سکونتی، تصمیمات آینده به منظور ارتقای سطح کیفی محدوده‌های سکونتی افراد و جلوگیری از تکرار نواقص در سایر مکان‌ها مؤثر واقع گردد (خاتون‌آبادی و دیگران، ۱۳۹۰: ۸۷). رضایت از محل سکونت مبتنی است بر تصور فرد درباره این قضیه که اجتماع محلی در جهت اهداف و نیازهای شخصی عمل می‌کند و فرد تا چه حد در مواجهه با محل سکونت خرسند می‌شود؛ بنابراین این مفهوم، یک ساخت چندبعدی است که بر محیط اجتماعی مانند تعلق و پذیرش و نیز محیط فیزیکی مانند در دسترس بودن خدمات اجتماعی و کیفیت مسکن تمرکز دارد (گلایی و همکاران، ۱۳۹۲: ۱۳۰). در واقع حکومت‌ها می‌بایست به شاخص‌های مختلف تأثیرگذار بر رضایتمندی ساکنان، با توجه به همان محیط، توجه ویژه داشته باشند. مادامی که از شاخص‌های کلیدی رضایتمندی، ارزیابی مداوم صورت گیرد و نتایج این اندازه‌گیری‌ها مناسب و به‌موقع در محیط اجرا شود، دستیابی به توسعه محیط سکونتی امکان‌پذیر خواهد شد (Hanak and et al., 2015: 496). پژوهش حاضر از شاخص‌های کالبدی - محیطی، اقتصادی، اجتماعی و زیست محیطی استفاده شده است (جدول ۱).

<sup>1</sup> Ma et al

<sup>2</sup> Cao et al

<sup>3</sup> Mouratidis

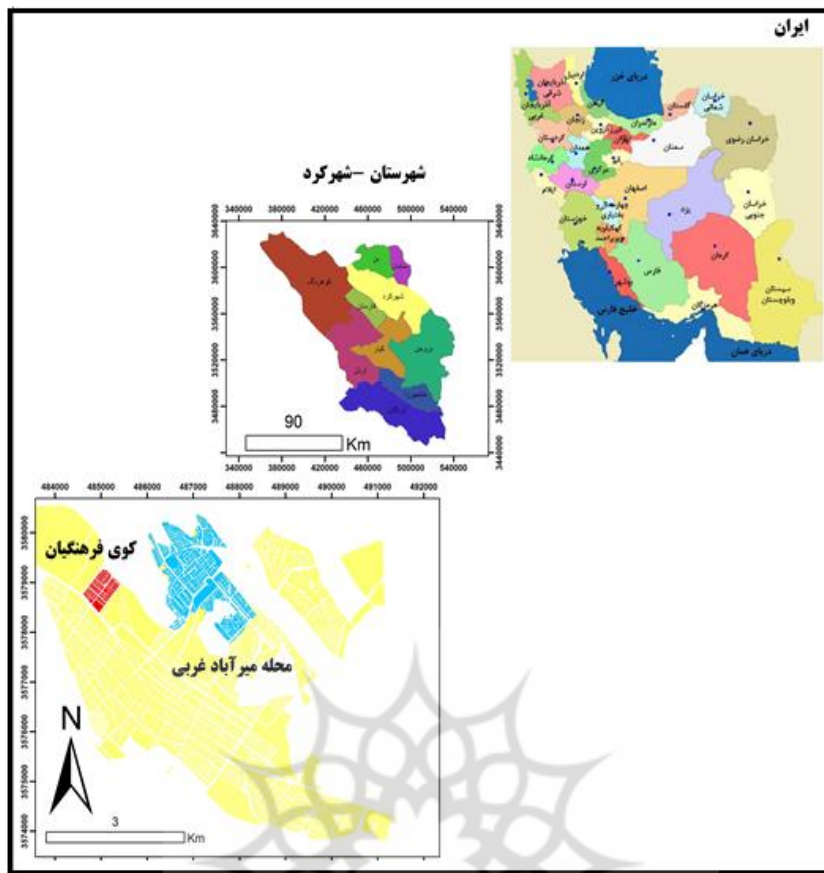
<sup>4</sup> Juntti et al

جدول (۱). شاخص‌ها و معرف‌های سنجش کیفیت محیطی

منبع	زیر شاخص	شاخص
(Weźiak-Białowska, 2016; مشکینی و همکاران، ۱۳۹۴، زارع و همکاران، ۱۳۹۸)	رعایت ضوابط فنی ساخت‌وساز در ساختمان مسکونی، وضعیت دسترسی محله به زیر ساخت های شهری (لوله کشی آب و فاضلاب، برق، گاز، تلفن)، تسهیلات واحد مسکونی، بالا بودن کیفیت کالبدی محیط مسکونی، وضعیت پوشش سطح کوچه ها و خیابان ها، کیفیت حمل و نقل عمومی، چشم انداز بصری محله، وضعیت نورپردازی محله در شب، دسترسی به واحدهای آموزشی، دسترسی به فضای سبز، کیفیت دسترسی محله به مراکز خرید (احتیاجات روزانه).	کالبدی- محیطی
(Sadeghi et al, 2018; مشکینی و همکاران، ۱۳۹۴، محمدی و همکاران، ۱۳۹۵)	رضایتمندی از درآمد خانوار، وضعیت اشتغال، دسترسی به فرصت های اشتغال، هزینه زندگی، هزینه های واحد مسکونی، کاهش خسارت های مالی مسکن در اثر وقوع بلاهای طبیعی (زلزله، سیل و...) و...	اقتصادی
(Lynch, 1981; Ross et al., 2010; Suárez et al., 2016; حقی و پورعلیخانی، ۱۳۹۸)	فضاهای مکث و تجمع در محله، آرامش خاطر، امنیت و روابط اجتماعی، مشارکت، امید به زندگی، حس تعلق، میزان تمایل به تغییر محله سکونت، رضایت از هم محلی ها و حس وابستگی به محله، سهولت حرکت و دسترسی آسان از محله ای به محله ای دیگر، رضایت از امنیت محله و عدم وجود بزهکاری.	اجتماعی
(Lynch, 1997; شهبان و اسدی، ۱۳۹۶، باقری صدیق، ۱۳۹۹)	نظافت معابر، جمع آوری فاضلاب و آب های سطحی، امکان پیاده روی و دوچرخه سواری، جمع آوری زباله، حس مرکزیت و وجود مرکز محله به عنوان کانون تجمع و تحرک و سرزندگی، میزان کارایی فضاهای عمومی در محله، راحتی پیاده و کیفیت مسیر های پیاده، کیفیت بهداشت محله، کیفیت آب و هوای محیط، تعدد و کیفیت فضای سبز و مناظر و طبیعت مطبوع، رضایتمندی کلی از محله.	زیست محیطی

### معرفی محدوده مورد مطالعه

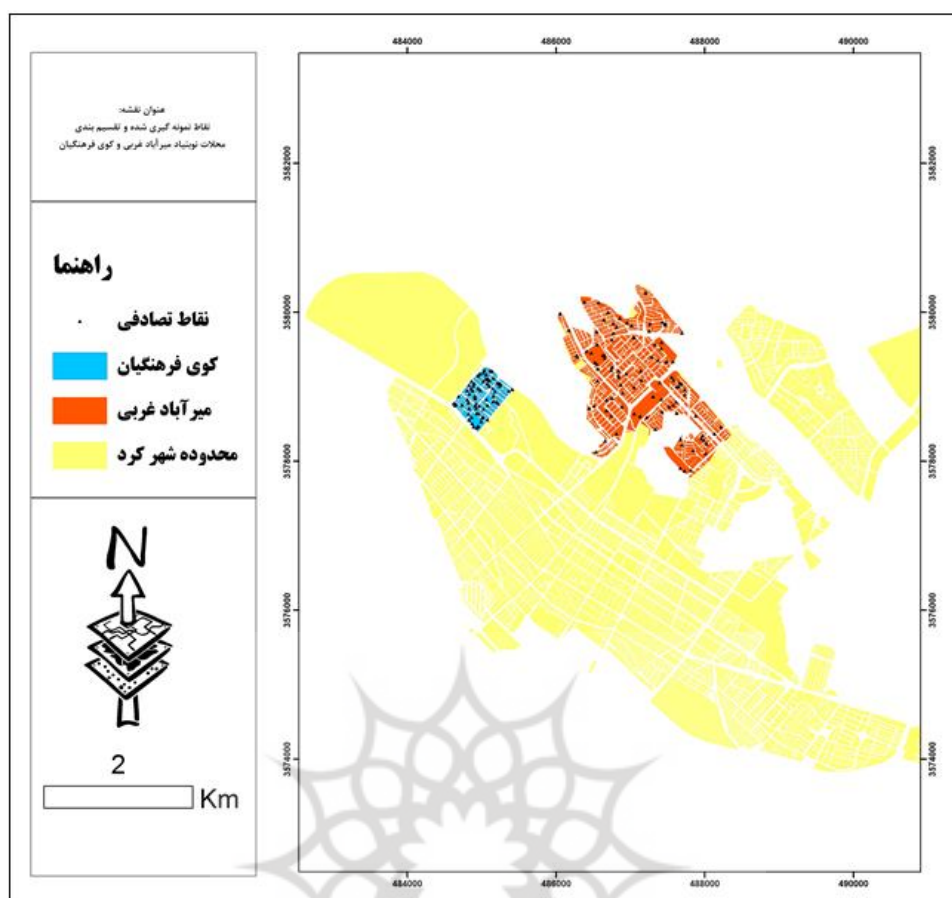
شهرکرد یکی از شهرهای مرکزی ایران و مرکز استان چهارمحال و بختیاری است و در ۹۷ کیلومتری جنوب غربی اصفهان قرار دارد. به لحاظ توپوگرافی در بخش شمالی رشته کوه زاگرس قرار گرفته است. این شهر با ارتفاع ۲۰۷۰ متر از سطح دریا، مرتفع ترین مرکز استان ایران است و به همین خاطر به بام ایران معروف است. بر اساس آمار سال ۱۳۹۵، جمعیت شهرکرد برابر با ۱۹۰۴۴۱ نفر بوده است (سرشماری عمومی نفوس و مسکن، ۱۳۹۵)؛ در این پژوهش دو محله نوبنیاد میرآباد غربی واقع در شمال شرق و محله کوی فرهنگیان در شمال غرب شهرکرد مورد بررسی قرار گرفته اند. محله میرآباد غربی شهرکرد در منطقه دو شهرکرد با جمعیت ۲۰ هزار و ۲۲۳ نفری و با تعداد خانوار ۵۷۶۵، در سال ۱۳۷۴ تأسیس شد، این محله از شرق با خیابان امام خمینی و از جنوب با خیابان فردوسی شمالی محدود شده است و با محله های سعدی، گودال چشمه مجاورت دارد. مساحت این محله ۲۳۸/۹ هکتار می باشد. محله کوی فرهنگیان واقع در منطقه یک شهرکرد با جمعیت ۱۳ هزار و ۱۴۵ نفر با تعداد خانوار ۴۰۱۳، در سال ۱۳۶۵ تأسیس شد. مساحت این محله ۵۳/۱۹ هکتار برآورد شده است (همان). تعیین شهرکرد به عنوان مرکز اداری منطقه چهارمحال و بختیاری نقش بسیار مؤثری در رشد کالبدی شهر و گسترش فعالیت اقتصادی آن دارد. از سوی دیگر رشد و توسعه شهرکرد به یکباره محلات شهری را دستخوش مشکلات متعدد، از جمله کیفیت پایین معماری و فرمبندی نامناسب، سیستم های ناکارآمد خیابان ها و حمل و نقل شهری، آلودگی های زیست محیطی نموده که همین عوامل سبب افت کیفیت محیط شهری و ایجاد نارضایتی شهروندان می شود (صادقیان دهکردی، ۱۳۹۶: ۵۵) (شکل ۱).



شکل (۱). موقعیت مکانی محله میرآباد غربی و کوی فرهنگیان شهرکرد

## مواد و روش‌ها

پژوهش حاضر بر اساس هدف، کاربردی- توسعه‌ای و از لحاظ ماهیت، از نوع تحقیقات توصیفی- تحلیلی بوده و روش تحقیق نیز تحلیلی- همبستگی می‌باشد. برای جمع‌آوری اطلاعات مورد نیاز پژوهش از دو روش کتابخانه‌ای و میدانی استفاده شده است. در روش کتابخانه‌ای به بررسی مبانی نظری، پیشینه تحقیق، بررسی ابعاد و شاخص‌های مؤثر در کیفیت محیط شهری پرداخته شد. در روش میدانی نیز به منظور بررسی رضایتمندی ساکنان از شاخص‌های کیفیت محیطی، از ابزار پرسشنامه استفاده گردید. محدوده مطالعاتی تحقیق، دو محله نوینباد "میرآباد غربی و کوی فرهنگیان" در شهرکرد می‌باشد. تجزیه و تحلیل داده‌ها در این پژوهش در دو مرحله انجام گردید، در مرحله اول جهت سنجش شاخص‌های تأثیرگذار کیفیت محیطی حجم نمونه پژوهش برای دو محله مورد مطالعه از طریق فرمول کوکران معادل ۳۱۵ خانوار برآورد گردید که نمونه‌ها برای دو محله میرآباد غربی و کوی فرهنگیان ۱۶۷ خانوار بوده که با توجه به جمعیت این دو محله به ترتیب ۹۸ نمونه برای محله میرآباد غربی و ۶۹ نمونه برای محله کوی فرهنگیان تخصیص داده شد. در این پژوهش از روش نمونه‌گیری تصادفی استفاده شده است. سطح خطای نمونه‌گیری در این پژوهش ۵ درصد بوده که با سطح اطمینان ۹۵ درصد تعداد نمونه‌ها انتخاب شده است؛ بدین صورت که در محیط GIS نمونه‌ها بصورت رندمی، با استفاده از تابع Hawth's Tools گزینش شدند؛ از منوی Tools Sampling با انتخاب گزینه Generate Random Points با وارد کردن تعداد نمونه‌ها، تعداد ۱۶۷ نمونه به صورت نقطه‌ای انتخاب شد (شکل ۲).



شکل (۲). نقشه نقاط نمونه‌گیری شده محلات نوینباد شهر کرد  
(منبع: نویسندگان، ۱۴۰۰)

روایی پرسشنامه نیز با استفاده از پیش‌آزمون و پایایی آن با استفاده از آلفای کرونباخ در محیط نرم‌افزار SPSS تعیین گردید که گویای هماهنگی و پایایی بالای داده‌ها است (جدول ۲).

جدول (۲). ضریب پایایی شاخص‌های پژوهش

محل	متغیر	ضریب پایایی
میرآباد غربی	کالبدی	۰/۸۹
	زیست محیطی	۰/۸۸
	اجتماعی	۰/۸۱
	اقتصادی	۰/۷۵
فرهنگیان	کالبدی	۰/۹۲
	اقتصادی	۰/۸۸
	زیست محیطی	۰/۸۶
	اجتماعی	۰/۸۳

(منبع: نویسندگان، ۱۴۰۰)

در مرحله دوم پس از جمع‌آوری داده‌های مورد نیاز، جهت سنجش کیفیت محلات و رضایتمندی ساکنان و رتبه‌بندی آنها، داده‌ها با استفاده از رگرسیون چندگانه و معادلات ساختاری و تحلیل چند متغیره فازی در محیط نرم‌افزارهای اس‌پی‌اس، لیزرل و جی‌ای‌اس مورد تجزیه و تحلیل قرار گرفتند و جهت وزن دهی شاخص‌های کیفیت محیطی و میزان تأثیرگذاری آنها در محلات مورد مطالعه، با استفاده از روش دلفی از ۲۰ نفر متخصص و کارشناس، متناسب با موضوع پژوهش و روش تحلیل سلسله‌مراتبی از نرم‌افزار اکسپرت‌چویس استفاده شد.

## یافته‌ها و بحث

### یافته‌های توصیفی

یافته‌های پژوهش در دو بخش توصیف متغیرهای اصلی تحقیق و سپس تحلیل داده‌ها ارائه می‌شوند؛ در تحلیل توصیفی، داده‌های جمعیت شناختی گردآوری شده از نمونه‌های آماری تحقیق با استفاده از ابزارهای توصیفی شامل جداول و نمونه‌های فراوانی بررسی گردید که در این تحقیق ویژگی‌های اجتماعی شهروندان عبارتند از: جنسیت، سن، نوع مسکن، سطح تحصیلات، وضعیت فعالیت و وضعیت مالکیت مسکن. یافته‌های مربوط به مشخصات اجتماعی پاسخگویان دو محله مورد مطالعه (میرآباد غربی و کوی فرهنگیان) در این پژوهش تشریح گردیده است. با توجه به نتایج به دست آمده از نظر سنجی بین ساکنان در محله میرآباد غربی، در جنسیت، جنس مذکر با ۵۶/۱ درصد، در مؤلفه سن بازه سنی ۴۰ تا ۵۰ سال با ۴۵/۹ درصد؛ مؤلفه نوع مسکن، مسکن ویلایی با ۷۵/۷ درصد؛ مؤلفه سطح تحصیلات فوق‌دیپلم با ۴۱/۸ درصد؛ مؤلفه وضعیت فعالیت، بازنشسته با ۳۶/۷ درصد؛ وضعیت مالکیت مسکن، استیجاری ۶۰/۹ درصد بیشترین فراوانی را به خود اختصاص داده است. با توجه به نظرات مورد بررسی ساکنان در محله کوی فرهنگیان، در جنسیت، جنس مذکر با ۶۲/۳ درصد، در مؤلفه سن بازه سنی ۵۰ تا ۶۰ سال با ۴۴/۹ درصد؛ مؤلفه نوع مسکن، مسکن ویلایی با ۵۶ درصد؛ مؤلفه سطح تحصیلات فوق‌دیپلم با ۵۹/۴ درصد؛ مؤلفه وضعیت فعالیت، کارمند و آزاد با ۳۰/۴ درصد؛ وضعیت مالکیت مسکن، مالک ۶۸/۱ درصد بیشترین فراوانی را به خود اختصاص داده است.

### یافته‌های استنباطی

#### وضعیت کیفیت محیط و رضایتمندی از دیدگان ساکنان در محلات نوینباد

در تحلیل استنباطی با بهره‌گیری از نرم‌افزار SPSS و استفاده از مدل رگرسیون چندگانه، شاخص‌های تأثیرگذار بر میزان کیفیت محیطی دو محله نوینباد میرآباد غربی و کوی فرهنگیان شهرکرد مشخص گردید. بدین صورت که بر اساس ضریب بتا متغیرهای پنهان با توجه به شدت اثر هر کدام، اولویت‌بندی شده است جدول (۳) و (۴).

جدول (۳). ضرایب میزان شدت روابط میان متغیرهای مؤثر بر کیفیت محیطی محله میرآباد غربی حاصل از خروجی رگرسیون

سطح معنی‌داری	T	ضرایب استاندارد شده	ضرایب غیراستاندارد		نام متغیر
		Beta	خطای B	B	
۱/۰۰۰	۰/۰۰۰		-۱/۳۸	-۱/۳۸	(ثابت)
۰/۰۰۰	۹/۰۲	۰/۵۹۹	۰/۰۰۰	۱/۰۰۰	کالبدی
۰/۰۰۰	۶/۵۹	۰/۳۲۴	۰/۰۰۰	۱/۰۰۰	اقتصادی
۰/۰۰۰	۷/۲۵	۰/۳۷۸	۰/۰۰۰	۱/۰۰۰	اجتماعی
۰/۰۰۰	۸/۵۶	۰/۵۳۹	۰/۰۰۰	۱/۰۰۰	زیست محیطی

(منبع: نویسندگان، ۱۴۰۰)

جدول (۴). ضرایب میزان شدت روابط میان متغیرهای مؤثر بر کیفیت محیطی محله کوی فرهنگیان حاصل از خروجی رگرسیون

سطح معنی‌داری	T	ضرایب استاندارد شده	ضرایب غیراستاندارد		نام متغیر
		Beta	خطای B	B	
۱/۰۰۰	۰/۰۰۰		-۶/۷۵۰	-۶/۷۵۰	(ثابت)
۰/۰۰۰	۳/۴۵۸	۰/۴۱۲	۰/۰۰۰	۱/۰۰۰	کالبدی
۰/۰۰۰	۳/۳۳۱	۰/۲۶۰	۰/۰۰۰	۱/۰۰۰	اقتصادی
۰/۰۰۰	۵/۰۷۸	۰/۲۲۵	۰/۰۰۰	۱/۰۰۰	اجتماعی
۰/۰۰۰	۲/۴۶۹	۰/۲۵۴	۰/۰۰۰	۱/۰۰۰	زیست محیطی

(منبع: نویسندگان، ۱۴۰۰)

### مؤلفه های مؤثر در وضعیت کیفیت محیط و رضایتمندی در محلات نوبنیاد

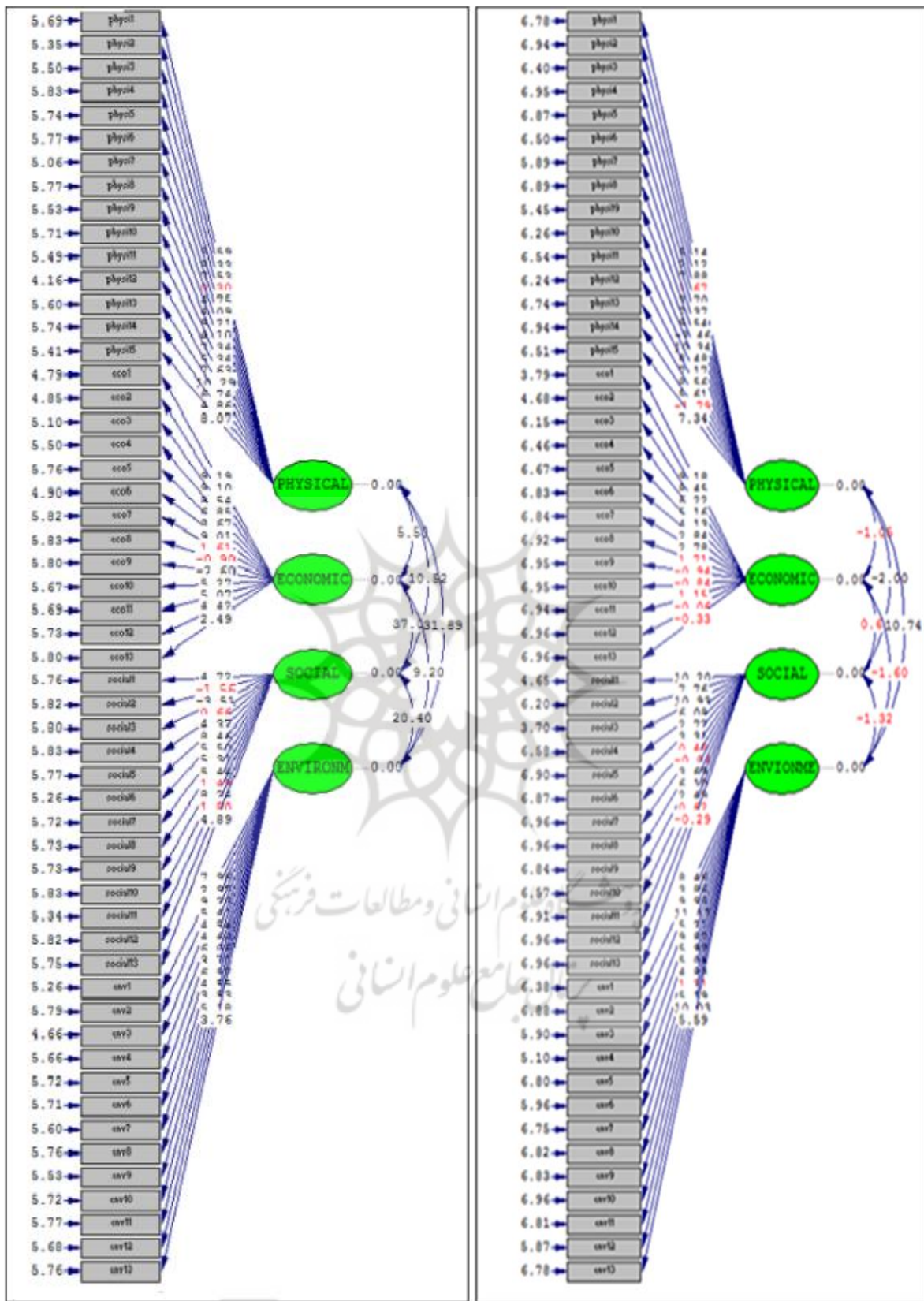
با توجه به اینکه این پژوهش در راستای سنجش مؤلفه های کیفیت محیطی دو محله نوبنیاد میرآباد غربی و کوی فرهنگیان و بررسی وضعیت کیفیت محیط و رضایتمندی می باشد؛ بنابراین در این بخش به بررسی اثرات مستقیم و غیر مستقیم مؤلفه ها در راستای سولات پژوهش پرداخته می شود.

با توجه به جدول (۳)، ضریب بتای متغیرهای پنهان در محله میرآباد غربی به ترتیب عبارتند از: شاخص کالبدی با مقدار ضریب بتای ۰/۵۹۹ در اولویت اول، شاخص زیست محیطی با ۰/۵۳۴ در اولویت دوم، شاخص اجتماعی با ۰/۳۷۸ در اولویت سوم و نهایتاً شاخص اقتصادی با ضریب ۰/۳۲۴ در اولویت چهارم قرار گرفته است. در مقایسه با محله میرآباد غربی جدول (۴)، اولویت بندی متغیرهای پنهان محله کوی فرهنگیان را بر اساس ضریب بتا نمایش می دهد که به ترتیب عبارتند از: شاخص کالبدی با مقدار ضریب بتای ۰/۴۱۲ در اولویت اول، شاخص اقتصادی با ۰/۲۶۰ در اولویت دوم، شاخص زیست محیطی با ۰/۲۵۴ در اولویت سوم و نهایتاً شاخص اجتماعی با ضریب ۰/۲۲۵ در اولویت چهارم قرار گرفته است. مقدار  $t$  برای هر چهار شاخص بزرگتر از ۱/۹۶ بوده و سطح معنی داری آزمون نیز (۰/۰۰۰) کمتر از مقدار ضریب خطای تحقیق (۰/۰۵) به دست آمده است؛ بنابراین فرضیه صفر یعنی فرض عدم وجود رابطه رد و با ضریب اطمینان ۹۵ درصد وجود رابطه بین ابعاد چهارگانه کیفیت محیطی تأیید می شود.

در ادامه و به منظور اعتبارسنجی از طریق مدل معادلات ساختاری، پس از جمع آوری داده های پرسشنامه ای، داده ها وارد نرم افزار SPSS شده و عملیات کدگذاری روی داده ها انجام شد. داده های کدگذاری شده در محیط نرم افزار لیزرل<sup>۱</sup> فراخوانی شده و تجزیه و تحلیل های لازم در مورد آنها صورت گرفت. قدرت رابطه بین عامل (متغیر پنهان) و متغیر قابل مشاهده به وسیله بار عاملی نشان داده می شود. بار عاملی مقداری بین صفر و یک است. اگر بار عاملی کمتر از ۰/۳ باشد، رابطه ضعیف در نظر گرفته شده و از آن صرف نظر می شود. بار عاملی بین ۰/۳ تا ۰/۶ قابل قبول است و اگر بزرگتر از ۰/۶ باشد، بسیار مطلوب است؛ همچنین در تحلیل لیزرل، شاخص هایی که میزان  $t$  آن ها کمتر از ۱/۹۶ باشد به رنگ قرمز نشان داده شده و از آن ها نیز صرف نظر می شود که در این پژوهش نیز چنین عمل شد (شکل ۳).

پژوهشگاه علوم انسانی و مطالعات فرهنگی  
پرتال جامع علوم انسانی

<sup>۱</sup> LISREL



شکل (۳). نمودار T value محله میرآباد غربی و کوی فرهنگیان

مدل استاندارد شده، ارتباط بین متغیرهای پنهان و آشکار با بارهای عاملی استاندارد نشان می‌دهد. با توجه به بارهای عاملی، متغیرهای آشکار مربوط به هر متغیر پنهان، اولویت‌بندی شدند.

جدول (۵). اولویت‌بندی متغیرهای آشکار پژوهش براساس بارهای عاملی مدل استاندارد شده و وزن فازی محله میرآباد غربی

متغیر پنهان	ضریب بتا	کد متغیر آشکار	متغیرهای آشکار(قابل مشاهده)	بار عاملی (FL)	وزن فازی
کالبدی (physical)	۰/۵۹۹	Physi1	میزان رضایت ساکنان از وضعیت ساختمان‌ها در محله (نوساز)	۰/۵۰	۰/۱۰
		Physi3	میزان رضایت شما از زیبایی نمای ساختمان‌ها و جذابیت محله تان	۰/۷۱	۰/۰۶۷
		Physi5	وضعیت دسترسی محله به زیر ساخت‌های شهری (لوله کشی آب و فاضلاب، برق، گاز، تلفن)	۰/۳۸	۰/۰۰۸
		Physi6	کیفیت دسترسی محله به مراکز خرید (احتیاجات روزانه)	۰/۶۸	۰/۰۴۲
		Physi7	میزان کیفیت خدمات رسانی شهری (دسترسی به مراکز آموزشی و...)	۰/۸۱	۰/۲۴۵
		Physi9	میزان دسترسی به وسایل حمل و نقل عمومی اعم از (ایستگاه اتوبوس، تاکسی و...) در محله	۰/۸۶	۰/۳۰۰
		Physi10	کیفیت دسترسی به امکانات فرهنگی و مذهبی (کتابخانه‌ها و مساجد و...)	۰/۷۵	۰/۱۵۹
		Physi11	کیفیت دسترسی به خدمات و امکانات بهداشتی - درمانی (درمانگاه، داروخانه و...)	۰/۶۶	۰/۰۲۲
		Physi12	میزان دسترسی به امکانات تفریحی (پارک، شهر بازی، استخر، باشگاه ورزشی و...) در محله	۰/۷۵	۰/۰۹۶
		Physi13	کیفیت دسترسی به فضاهای سبز و اوقات فراغت	۰/۵۴	۰/۰۱۷
زیست محیطی (Environmental)	۰/۵۳۹	Physi15	میزان رضایت ساکنان از خیابان‌ها و مسیرهای عابر پیاده (عرض و سطح سنگ فرش و...) در محله	۰/۶۷	۰/۰۳۳
		Env1	کیفیت محیط محله (وضعیت پاکیزگی محله، کیفیت بهداشت محله)	۰/۷۵	۰/۰۸۶
		Env2	میزان رضایت شما از سکوت و نبود آلودگی صوتی در محله	۰/۳۹	۰/۰۱۴
		Env3	میزان رضایتمندی ساکنان از کیفیت خدمات در پارک‌های محله	۰/۸۳	۰/۱۳۲
		Env4	میزان رضایت ساکنان از وجود فضای سبز مناسب و درخت کاری در سطح محله	۰/۸۹	۰/۲۲۸
		Env5	میزان رضایت شما از وجود تابلوهای مناسب و خوانایی مسیر در محله تان	۰/۵۱	۰/۰۵۴
		Env6	میزان رضایت شما از نحوه دسترسی و جانمایی مناسب سطل‌های زباله	۰/۸۳	۰/۱۰۰
		Env7	میزان کیفیت روشنایی محله در شب	۰/۵۷	۰/۰۵۵
Env8	میزان رضایت ساکنان از پاکیزگی	۰/۴۹	۰/۰۲۸		



محله (محیط و...)				
۰/۰۲۲	۰/۴۸	میزان برخورداری از حس تحرک و سرزندگی در محله	Env9	
۰/۰۴۳	۰/۵۱	میزان رضایتمندی شما نسبت به فضاهای پیاده روی و دوچرخه سواری در محله تان	Env11	
۰/۱۸۹	۰/۸۴	میزان رضایت شما از زیبایی و سلامت محیط (نظافت معابر، جمع آوری فاضلاب و روان آب های سطحی) در محله	Env12	
۰/۰۴۸	۰/۵۴	میزان رضایت ساکنان از بهداشت مکان های عمومی در محله	Env13	
۰/۲۵۱	۰/۸۶	میزان ورود و خروج افراد غریبه در محله	Soc1	۰/۳۷۸
۰/۱۶۷	۰/۷۱	میزان اعتماد شما به همسایگان در محله	Soc2	
۰/۲۸۱	۰/۹۰	میزان رضایتمندی از احساس سکونت در محله	Soc3	
۰/۱۱۷	۰/۵۹	میزان رضایت شما از وجود ایستگاه پلیس و عملکرد نیروی انتظامی	Soc4	
۰/۰۳۸	۰/۳۴	میزان امید به پیشرفت و بهبود زندگی در بین ساکنان محل سکونت	Soc6	
۰/۰۵۸	۰/۳۸	میزان دسترسی و سهولت حرکت از محله شما به سایر محلات	Soc9	
۰/۰۸۷	۰/۵۹	میزان امنیت محله و عدم وجود بزهکاری در محله	Soc10	۰/۳۲۴
۰/۲۵۹	۰/۸۴	میزان رضایت ساکنان از درآمد سرپرست خانوار	Eco1	
۰/۲۱۷	۰/۷۸	میزان رضایت مندی شما از قدرت خرید	Eco2	
۰/۱۸۵	۰/۶۲	میزان پس انداز مورد استفاده برای مقاصد مختلف	Eco3	
۰/۱۵۰	۰/۵۳	میزان پویایی شرایط اقتصادی (دسترسی به شغل مناسب) در محله	Eco4	
۰/۱۰۶	۰/۴۳	میزان رضایت شما از وجود فرصت های شغلی متنوع و متعدد در محله تان	Eco5	
۰/۰۵۴	۰/۳۱	میزان رضایت شما از هزینه های زندگی شهری (آب، برق، گاز و...) در محله تان	Eco6	
۰/۰۲۹	۰/۳۰	میزان اجاره بهای واحدهای مسکونی در محله	Eco7	

(منبع: نویسندگان، ۱۴۰۰)

جدول (۶). اولویت بندی متغیرهای آشکار پژوهش براساس بارهای عاملی مدل استاندارد شده و وزن فازی محله کوی فرهنگیان

متغیر پنهان	ضریب بتا	کد متغیر آشکار	متغیرهای آشکار (قابل مشاهده)	بار عاملی (FL)	وزن فازی
کالبدی (physical)	۰/۴۱۲	Physi1	میزان رضایت ساکنان از وضعیت ساختمان ها در محله (نوساز)	۰/۶۲	۰/۰۴۰
		Physi2	میزان کیفیت نوع مصالح به کار گرفته شده	۰/۸۳	۰/۱۰۸
		Physi3	میزان رضایت شما از زیبایی نمای ساختمان ها و جذابیت محله تان	۰/۷۷	۰/۰۸۲
		Physi5	وضعیت دسترسی محله به زیر ساخت های شهری (لوله کشی آب و فاضلاب، برق، گاز، تلفن)	۰/۵۴	۰/۰۲۲
		Physi6	کیفیت دسترسی محله به مراکز خرید (احتیاجات روزانه)	۰/۴۷	۰/۰۱۱
		Physi7	میزان کیفیت خدمات رسانی شهری (دسترسی به مراکز آموزشی و...)	۰/۸۸	۰/۱۵۲
		Physi8	میزان رضایت شما از مساحت واحد مسکونی تان در محله	۰/۴۸	۰/۰۰۸
		Physi9	میزان دسترسی به وسایل حمل و نقل عمومی اعم از (ایستگاه اتوبوس، تاکسی و...در محله	۰/۷۶	۰/۰۶۵
		Physi10	کیفیت دسترسی به امکانات فرهنگی و مذهبی (کتابخانه ها و مساجد و...)	۰/۶۰	۰/۰۲۳
		Physi11	کیفیت دسترسی به خدمات و امکانات بهداشتی - درمانی (درمانگاه داروخانه و...)	۰/۷۸	۰/۰۵۵
		Physi12	میزان دسترسی به امکانات تفریحی (پارک، شهر بازی، استخر، باشگاه ورزشی و...در محله	۰/۹۴	۰/۲۱۴
		Physi13	کیفیت دسترسی به فضاهای سبز و اوقات فراغت	۰/۷۱	۰/۰۵۵
		Physi14	میزان برخورداری ساختمان شما از چشمنداز بصری (حیاط، تراس و...)	۰/۵۵	۰/۰۳۱
		Physi15	میزان رضایت ساکنان از خیابان ها و مسیرهای عابر پیاده (عرض وسط سطح سنگ فرش و... در محله	۰/۸۱	۰/۰۸۷
		اقتصادی (Economic)	۰/۲۶۰	Eco1	میزان رضایت ساکنان از درآمد سرپرست خانوار
Eco2	میزان رضایت مندی شما از قدرت خرید			۰/۸۸	۰/۲۵۰
Eco3	میزان پس انداز مورد استفاده برای مقاصد مختلف			۰/۸۴	۰/۱۱۲
Eco4	میزان پویایی شرایط اقتصادی (دسترسی به شغل مناسب) در محله			۰/۷۳	۰/۰۶۲
Eco5	میزان رضایت شما از وجود فرصت های شغلی متنوع و متعدد در محله			۰/۴۳	۰/۰۰۹
Eco6	میزان رضایت شما از هزینه های زندگی شهری (آب، برق، گاز و...در محله تان			۰/۸۷	۰/۱۸۰
Eco10	میزان بهره مندی از کمک های نهادهای دولتی و محلی برای جبران خسارت			۰/۵۹	۰/۰۲۹

۰/۰۲۱	۰/۵۷	متوسط قیمت زمین (مسکونی، تجاری) در محله	Eco11	۰/۲۵۴	زیست محیطی (Environmental)
۰/۰۱۵	۰/۵۱	میزان رضایت شما از سطح دسترسی (تنوع قیمت و سطح خدمات) در محله تان	Eco12		
۰/۰۰۶	۰/۳۰	میزان رضایت شما از ارائه تسهیلات (وام و پارانه های دولتی) در محله تان	Eco13		
۰/۲۵۸	۰/۸۱	کیفیت محیط محله (وضعیت پاکیزگی محله، کیفیت بهداشت محله)	Env1		
۰/۰۰۵	۰/۳۶	میزان رضایت شما از سکوت و نبود آلودگی صوتی در محله	Env2		
۰/۴۱۸	۰/۸۸	میزان رضایتمندی ساکنان از کیفیت خدمات در پارک های محله	Env3		
۰/۰۳۲	۰/۶۱	میزان رضایت ساکنان از وجود فضای سبز مناسب و درخت کاری در سطح محله	Env4		
۰/۰۱۱	۰/۵۲	میزان رضایت شما از وجود تابلوهای مناسب و خوانایی مسیر در محله تان	Env5		
۰/۰۱۲	۰/۵۳	میزان رضایت شما از نحوه دسترسی و جانمایی مناسب سطل های زباله	Env6		
۰/۰۶۳	۰/۶۶	میزان کیفیت روشنایی محله در شب	Env7		
۰/۰۰۹	۰/۴۴	میزان رضایت ساکنان از پاکیزگی محله (محیط و...)	Env8		
۰/۱۳۴	۰/۷۰	میزان برخورداری از حس تحرک و سرزندگی در محله	Env9		
۰/۰۱۲	۰/۵۲	میزان دسترسی آسان به فضاهای باز و سبز عمومی در محله	Env10		
۰/۰۰۵	۰/۴۲	میزان دسترسی به فضاهای پیاده روی و دوچرخه سواری در محله	Env11		
۰/۰۳۱	۰/۵۸	میزان رضایت ساکنان از زیبایی و سلامت محیط (نظافت معابر، جمع آوری فاضلاب و روان آب های سطحی) در محله	Env12		
۰/۰۰۸	۰/۴۴	میزان رضایت شما از بهداشت مکان های عمومی در محله	Env13		
۰/۰۲۷	۰/۵۴	میزان ورود و خروج افراد غریبه در محله	Soc1	۰/۲۲۵	اجتماعی (social)
۰/۰۰۷	۰/۵۰	میزان رضایت شما از عملکرد مدیران و مسولان در محله	Soc5		
۰/۲۹۰	۰/۸۴	میزان امید به پیشرفت و بهبود زندگی در بین ساکنان محل سکونت	Soc6		
۰/۱۸۱	۰/۶۱	میزان رضایت از مشارکت اجتماعی شهروندان در امور شهری در محله	Soc7		
۰/۰۹۱	۰/۵۹	میزان رضایت از تعاملات اجتماعی میان شهروندان (حس همدلی) در محله	Soc8		
۰/۱۳۲	۰/۶۰	میزان دسترسی و سهولت حرکت از محله شما به سایر محلات	Soc9		
۰/۲۲۳	۰/۸۲	میزان رضایت شما از امنیت معابر و اماکن عمومی (کتابخانه، پارک، رستوران هتل، ورزشگاه) در محله	Soc11		
۰/۰۴۸	۰/۵۵	میزان حس مسولیت پذیری شما نسبت به محله	Soc13		

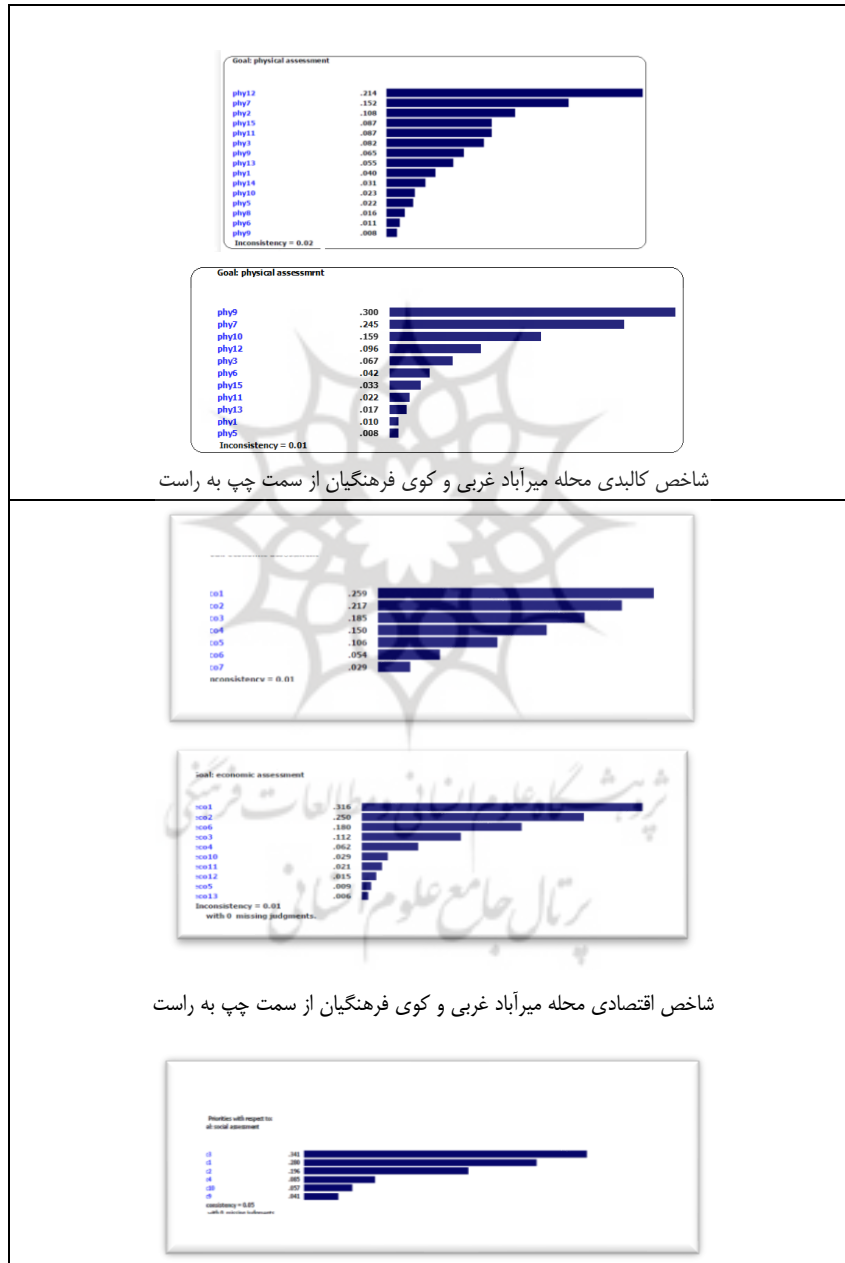
با توجه به بارهای عاملی مستخرج در مدل استاندارد شده در نرم‌افزار LISREL در محله میرآباد غربی از بین ۵۴ مؤلفه، تعداد ۳۷ مؤلفه به عنوان شاخص‌های مؤثر کیفیت محیط شهری (با شدت اثر متفاوت) انتخاب گردید، به طوری که از بین ۱۵ شاخص کالبدی، تعداد ۱۱ مؤلفه، از بین ۱۳ شاخص زیست محیطی، تعداد ۱۲ مؤلفه، از بین ۱۳ شاخص اجتماعی، تعداد ۷ مؤلفه و از بین ۱۳ شاخص اقتصادی تعداد ۷ مؤلفه، به عنوان مؤلفه‌های مؤثر باقی ماندند و از ۱۳ مؤلفه به دلیل ضریب کمتر از ۰/۳ صرف نظر شد. از سوی دیگر باید اشاره کرد که در شاخص کالبدی، میزان دسترسی به وسایل حمل‌ونقل عمومی اعم از (ایستگاه اتوبوس و تاکسی و...) در محله با بار عاملی ۰/۸۶ بیشترین ارتباط و تأثیرگذاری را دارد؛ یعنی دارای ارتباط و تأثیرگذاری ۰/۸۶ می‌باشد. در بعد زیست محیطی میزان رضایت ساکنان از وجود فضای سبز مناسب و درخت‌کاری در سطح محله با بار عاملی ۰/۸۹، میزان رضایتمندی از احساس سکونت در محله در بخش اجتماعی با ۰/۹۰ و میزان رضایت ساکنان از درآمد سرپرست خانوار در بعد خانوار اقتصادی با ۰/۸۴ در اولویت اول قرار دارند. در مقابل محله کوی فرهنگیان از بین ۵۴ مؤلفه، تعداد ۴۵ مؤلفه به عنوان شاخص‌های مؤثر (با شدت اثر متفاوت) انتخاب گردید، به طوری که از بین ۱۵ شاخص کالبدی، تعداد ۱۴ مؤلفه، از بین ۱۳ شاخص اقتصادی، تعداد ۱۰ مؤلفه، از بین ۱۳ شاخص زیست محیطی، تعداد ۱۳ مؤلفه و از بین ۱۳ شاخص اجتماعی، تعداد ۸ مؤلفه به عنوان مؤلفه‌های مؤثر باقی ماندند و از ۹ مؤلفه به دلیل ضریب کمتر از ۰/۳ صرف نظر شد. از سوی دیگر باید اشاره کرد که در شاخص کالبدی، میزان دسترسی به امکانات تفریحی (پارک، شهربازی، استخر، باشگاه ورزشی و...) در محله با بار عاملی ۰/۹۴ بیشترین ارتباط و تأثیرگذاری را دارد. در بعد اقتصادی، میزان رضایت ساکنان از درآمد سرپرست خانوار و میزان رضایتمندی از قدرت خرید در محله با بار عاملی ۰/۸۸، میزان رضایتمندی ساکنان از کیفیت خدمات در پارک‌های محله با ۰/۸۸، در بعد زیست محیطی و در بخش اجتماعی، میزان امید به پیشرفت و بهبود زندگی در بین ساکنان محل سکونت با ضریب تأثیر ۰/۸۴ در اولویت اول قرار دارند.

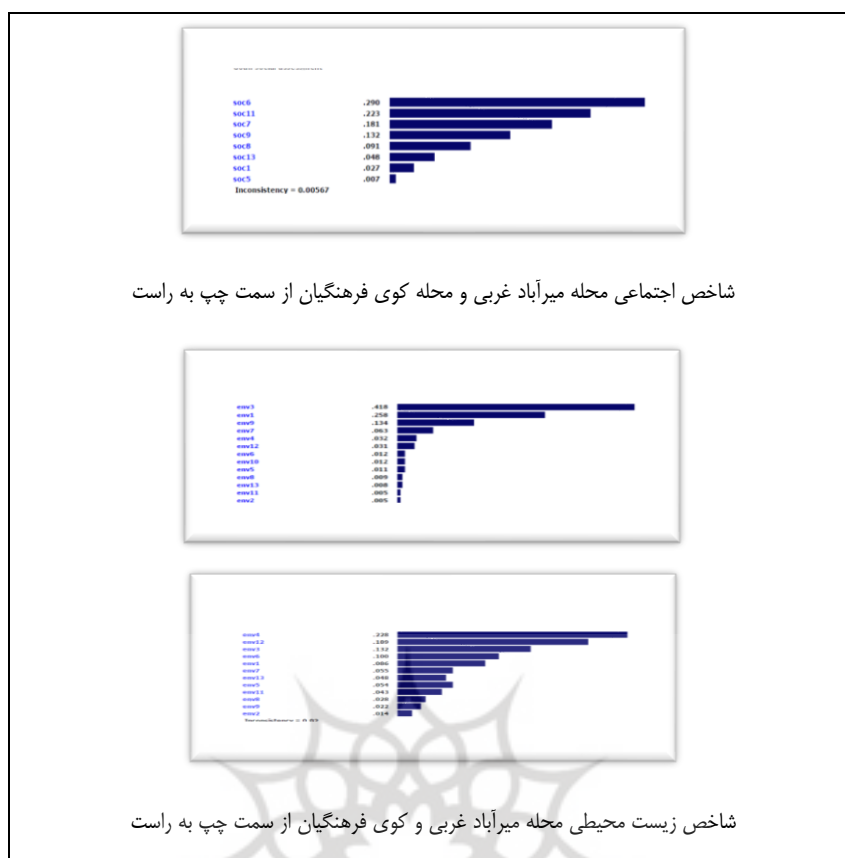
### نمایش تصویری وضعیت دو محله میرآباد غربی و کوی فرهنگیان بر اساس شاخص‌های کیفیت محیط شهری

پس از این که داده‌های جمع‌آوری شده از طریق پرسشنامه، با استفاده از نرم‌افزار SPSS و LISREL تحلیل و شاخص‌های پنهان و آشکار بر اساس شدت رابطه و تأثیرگذاری، اولویت‌بندی گردیدند. در مرحله بعدی وارد نرم‌افزار GIS شدند تا وضعیت شاخص‌های کیفیت محیطی در سطح دو محله نوبنیاد (میرآباد غربی و کوی فرهنگیان) به صورت بصری نشان داده شود. بدین منظور، ابتدا گویه‌ها (داده‌های کدگذاری شده) مربوط به هر دو محله در محیط Excel، در محیط GIS فراخوانی شد. در مرحله بعد، عمل درونیابی بر روی هر کدام از شاخص‌های مؤثر انجام شد که جهت درونیابی از روش IDW بهره گرفته شد. سپس هر کدام از لایه‌های درونیابی شده به لایه رستری تبدیل و با امتیاز ۱ تا ۵ وضعیت شاخص مورد نظر را در هر دو محله میرآباد غربی و کوی فرهنگیان شهرکرد نشان می‌دهد. با این توضیح که عدد ۱ نشان‌دهنده پایین‌ترین وضعیت و کم‌ترین امتیاز و هر چقدر به سمت عدد ۵ نزدیک می‌شویم، نشان‌دهنده بالاترین امتیاز و ایده‌آل‌ترین وضعیت شاخص می‌باشد و هر کدام از این امتیازها از ۱ تا ۵ با طیف رنگی متفاوت نمایش داده شدند. پس از تبدیل لایه‌ها به رستر، هر کدام از لایه‌ها با روش Fuzzy Membership، فازی سازی گردیدند که وضعیت شاخص‌های کیفیت محیطی را در هر دو محله مورد مطالعه بین صفر و یک نشان می‌دهد، به طوری که عدد ۱، نشان‌دهنده بهترین وضعیت و عدد صفر نشانگر بدترین وضعیت در این دو محله می‌باشد. با توجه به نقشه‌های مکانی مؤلفه‌ها، بررسی میدانی نشان می‌دهد که نمونه‌ها تا حد قابل قبولی توانسته‌اند مناطق فاقد نمونه‌ها را تخمین بزنند. جهت وزن دهی شاخص‌ها و میزان تأثیرگذاری آن‌ها بر کیفیت محیطی، متناسب با موضوع پژوهش و تحلیل سلسله مراتبی، فرم وزن دهی بین کارشناسان و متخصصان در حوزه شهرسازی توزیع گردید و پس از مرور ویژگی‌های منطقه مورد مطالعه، مؤلفه‌های مؤثر بر اساس بارهای عاملی مستخرج از تحلیل لیزرل و نظر کارشناسان مربوطه اولویت‌بندی شده و از طیف ۱ تا ۹ امتیازدهی گردیده و با استفاده از نرم‌افزار اکسپرت چویس وزن دهی به تک‌تک عوامل مؤثر کالبدی،

<sup>1</sup>- Inverse Distance Wighted

اقتصادی، اجتماعی و زیست محیطی انجام شد (شکل ۴). نتایج این تحلیل نشان می‌دهد که از بین عوامل مؤثر، شاخص کالبدی بیشترین تأثیر را بر کیفیت دو محله میرآباد غربی و کوی فرهنگیان دارا می‌باشد؛ با توجه به این که شاخص کالبدی در محله میرآباد غربی و کوی فرهنگیان به ترتیب با مقدار ضریب بتای ۰/۵۹۹ و ۰/۴۱۲ در اولویت اول قرار دارد، بر اساس این تحلیل‌ها می‌توان نتیجه گرفت شاخص میزان دسترسی به وسایل حمل‌ونقل عمومی اعم از (ایستگاه اتوبوس و تاکسی و...) در محله میرآباد غربی و میزان دسترسی به امکانات تفریحی (پارک، شهر بازی، استخر، باشگاه ورزشی) در محله کوی فرهنگیان تأثیر بسزایی بر میزان رضایت ساکنان آنها دارد.





شکل (۴). وزن‌های مربوط به شاخص‌های کیفیت محیطی به تفکیک محلات

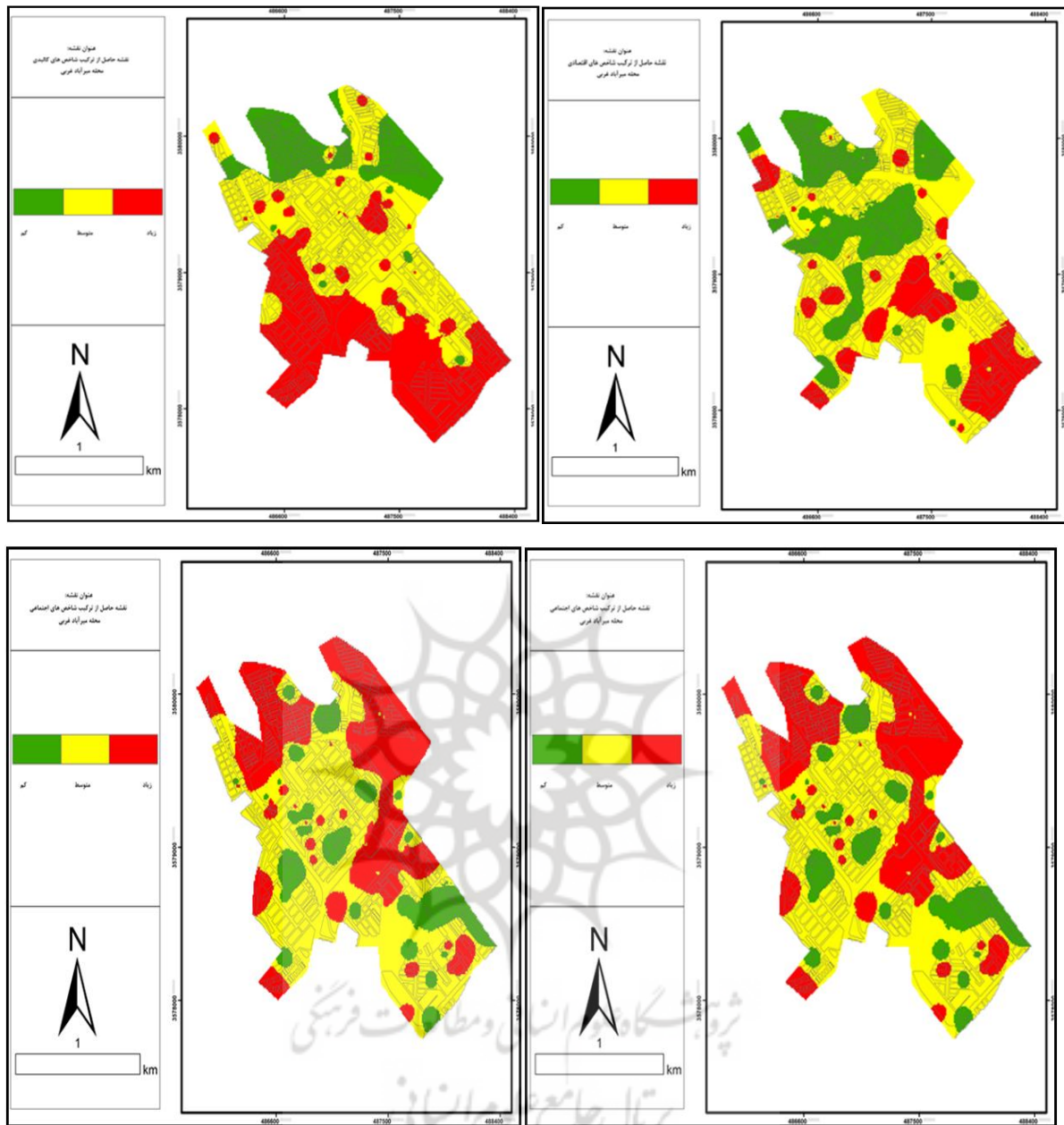
بر اساس شکل (۴)، هیچ‌گاه نباید خطای عدم سازگاری یا تطابق<sup>۱</sup> از ۰/۱ بیشتر باشد. مقدار این خطا در پنجره وزن دهی<sup>۲</sup> نمایش داده شده است. از این رو در این پژوهش شاخص کالبدی محله میرآباد غربی و کوی فرهنگیان به ترتیب با وزن ۰/۰۱ و ۰/۰۲؛ شاخص اقتصادی هر دو محله مورد مطالعه ۰/۰۱؛ شاخص اجتماعی هر دو ۰/۰۵ و شاخص زیست محیطی محله میرآباد غربی و کوی فرهنگیان به ترتیب ۰/۰۴ و ۰/۰۲ برآورد شده است.

#### وضعیت نهایی کیفیت محیطی محله میرآباد غربی و محله کوی فرهنگیان

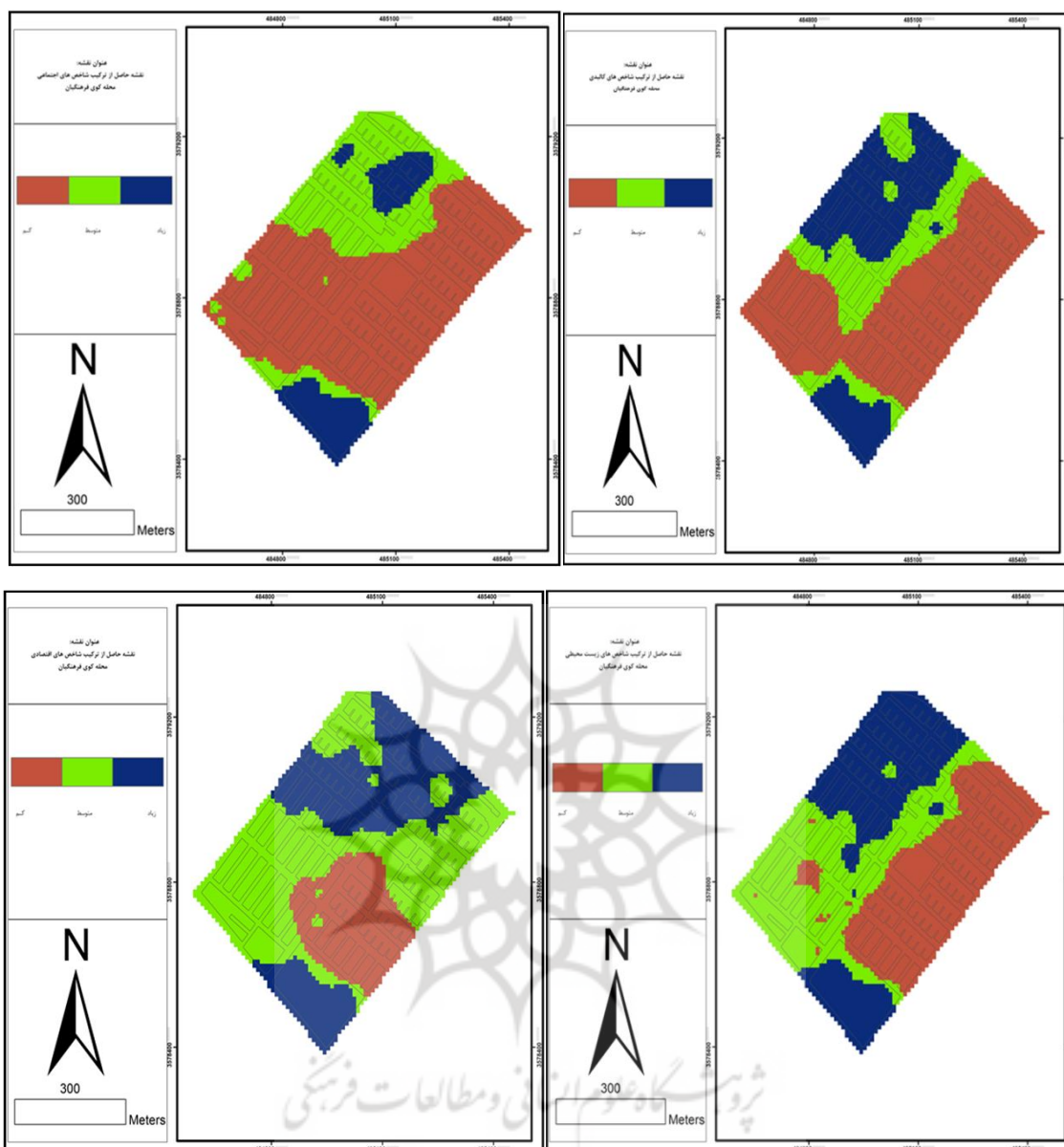
پس از این که وزن هر کدام از شاخص‌های آشکار محاسبه شد، با استفاده از روش Weighted Sum شاخص‌های آشکار مربوط به هر شاخص پنهان با یکدیگر ترکیب گردیده و مورد هم پوشانی قرار داده شد که نتیجه آن استخراج ۴ نقشه ترکیبی برای هر کدام از شاخص‌های کالبدی، اقتصادی، اجتماعی و زیست محیطی بوده است (اشکال ۵ و ۶).

<sup>۱</sup>Incon

<sup>۲</sup>Inconsistency



شکل (۵). وضعیت محله میرآباد غربی بر اساس شاخص های کیفیت محیطی

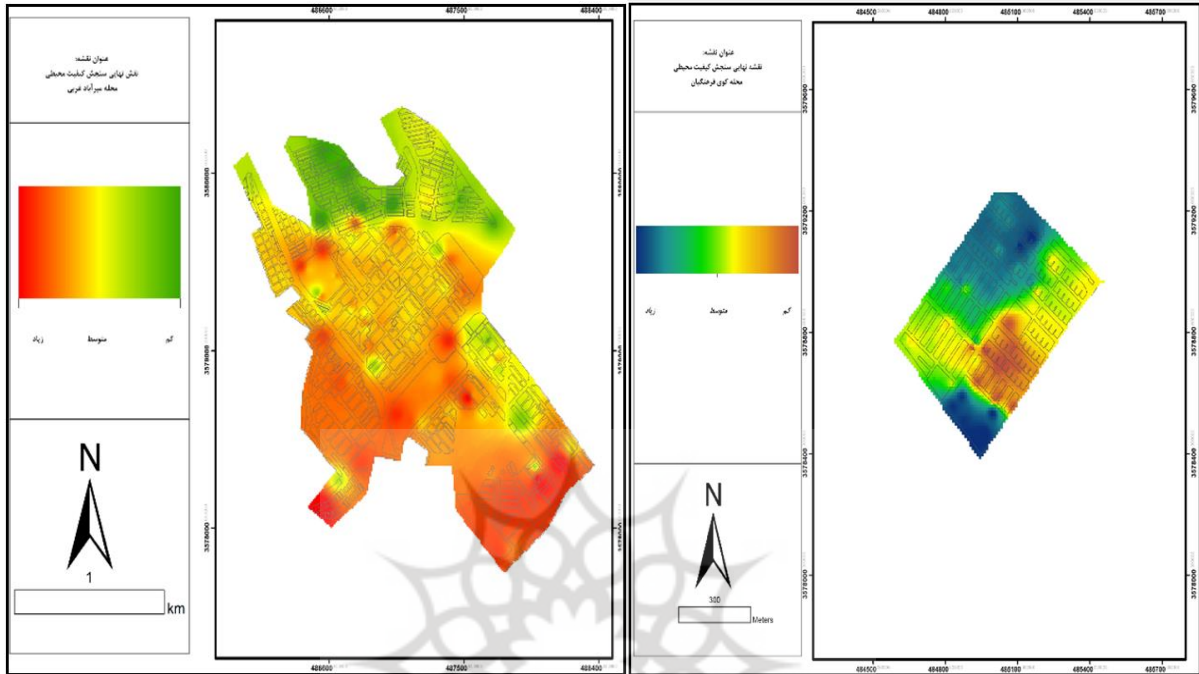


شکل (۶). وضعیت محله کوی فرهنگیان بر اساس شاخص‌های کیفیت محیطی

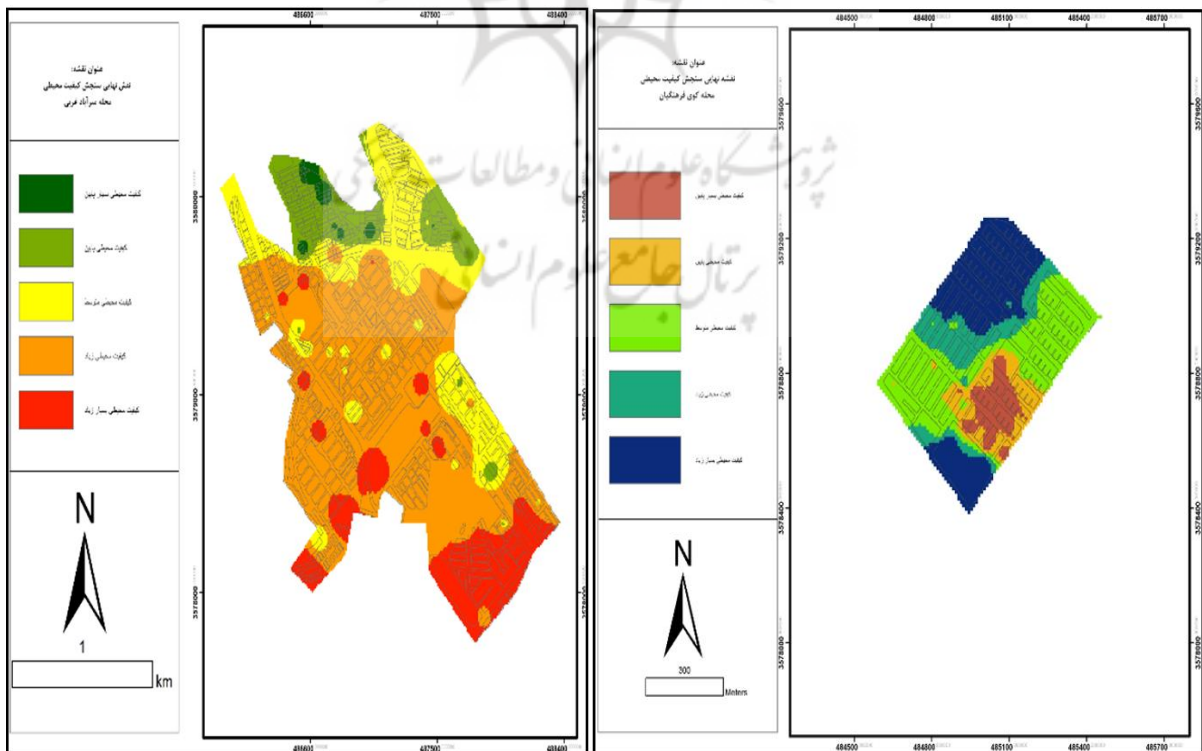
با استفاده از توابع *Interset* و *Reclass* نقشه نهایی حاصل از کیفیت محیطی در مقیاس فازی رتبه‌بندی شده و در قالب اشکال (۷) و (۸) نمایش داده شده است؛ در محله میرآباد غربی، محدوده شمال غرب و قسمت مرکزی محله از کیفیت مطلوبی برخوردار است که شامل بلوار فرهنگ و خیابان شهریار می‌باشد. در قسمت جنوبی محله که با لکه‌های نارنجی رنگ نمایش داده شده از کیفیت بسیار بالایی برخوردار است که شامل بلوار طالقانی می‌باشد و از سمت شرق به میدان مادر و از جهت غرب به میدان ابوریحان متصل می‌شود. کیفیت بالای این محدوده موجب جذب بیشتر ساکنان محله در این بخش شده است. تنها محدوده کوچکی از شمال محله که با رنگ سبز و زرد بر روی نقشه نمایش داده شده از کیفیت پایینی برخوردار است که شامل خیابان جهاد به سمت میدان آفتاب و خیابان الوند می‌باشد، در این محدوده سطح کیفیت واحد مسکونی، با توجه به نوساز بودن و موقعیت جغرافیایی آن، تقریباً پایین بوده و به دلیل مجاورت با کوه و شیب زیاد موجب عدم رضایت ساکنان شده است. در محله کوی فرهنگیان، محدوده شمال و جنوب از کیفیت بالایی برخوردار می‌باشد که شامل محدوده پارک فرهنگیان به سمت میدان امام حسین (ع) می‌باشد. سایر قسمت‌ها در وضعیت متوسط رو به بالا قرار دارند که با رنگ سبز روی نقشه نمایش داده شده



است. محدوده کوچکی از جنوب محله که با رنگ قهوه‌ای مشخص شده از کیفیت پایینی برخوردار است؛ با توجه به سنجش شاخص‌های کیفیت محیط شهری، محله میرآباد غربی از نظر شاخص کالبدی و زیست محیطی از کیفیت بالاتری نسبت به محله کوی فرهنگیان برخوردار است که در بین مؤلفه‌های مؤثر، بعد کالبدی بیشترین تأثیر و نقش را ایفا می‌کند، همواره ارتقای کیفیت مسکن و امنیت در محلات مسکونی جزء مهم‌ترین عوامل تأثیرگذار بر افزایش رضایتمندی ساکنان می‌باشد.



شکل (۷). نقشه نهایی سنجش کیفیت محیطی محله میرآباد غربی و کوی فرهنگیان



شکل (۸). نقشه نهایی و ریکلسی شده سنجش کیفیت محیطی محله میرآباد غربی و فرهنگیان

جدول (۷). سنجش کیفیت محیط شهری با تأکید بر رضایتمندی ساکنان به تفکیک محلات نوبنیاد بر اساس مساحت (هکتار)

ردیف	کلاس‌ها	میزان کیفیت محیطی محله میرآباد غربی	میزان کیفیت محیطی محله فرهنگیان
۱	کیفیت محیطی بسیار پایین	۳/۹۲۰۹	۳/۲۴۴۵
۲	کیفیت محیطی پایین	۲۹/۲۵۹۸	۴/۰۱۹۷
۳	کیفیت محیطی متوسط	۶۵/۴۹۴۹	۱۳/۴۸۹۹
۴	کیفیت محیطی زیاد	۱۶۴/۰۵۶۱	۵/۵۶۳۳
۵	کیفیت محیطی بسیار زیاد	۴۴/۰۶۳۲	۱۲/۰۴۱۴

برخوردراری از کیفیت محیط شهری بر اساس مساحت در پنج کلاس کیفیت محیطی بسیار پایین، پایین، متوسط، زیاد و بسیار زیاد به تفکیک دو محله نوبنیاد (میرآباد غربی و کوی فرهنگیان) محاسبه شده است که در جدول (۷) آورده شده است. طبق این جدول بیشترین میزان کیفیت محیطی در محله میرآباد غربی و کوی فرهنگیان به ترتیب با ۱۶۴/۰۵۶۱ کیفیت محیطی زیاد و ۱۳/۴۸۹۹ به کیفیت محیطی متوسط و کمترین میزان کیفیت محیطی هم به ترتیب در محله میرآباد غربی، به کیفیت محیطی بسیار کم با ۳/۹۲۰۹ و در محله کوی فرهنگیان، کیفیت محیطی بسیار پایین با ۳/۲۴۴۵ اختصاص دارد. با توجه بررسی وضعیت این دو محله از لحاظ برخورداراری از کیفیت محیط شهری در بعد مساحت تفاوت چشمگیری مشاهده می‌شود که با توجه به توزیع نقاط تصادفی در سطح دو محله و برداشت میدانی بر اساس نظرات ساکنان، مساحت محله میرآباد غربی و کوی فرهنگیان به ترتیب ۳۰۶.۷۹۴۹ و ۵۰/۵۹۵ هکتار می باشد که نشانگر کیفیت بالای محله میرآباد غربی است اما این مسأله به معنای وضعیت نامطلوب محله کوی فرهنگیان نیست، چرا که این محله علی‌رغم اینکه مساحت کمتری نسبت به میرآباد غربی دارد، به لحاظ برخورداراری از کیفیت محیطی، بیشترین مساحت آن به کیفیت متوسط رو به بالا اختصاص یافته است.

### نتیجه‌گیری

امروزه شهرها به مکان‌هایی پاره‌پاره و دستخوش هرج مرج تبدیل شده‌اند، به‌گونه‌ای که اگر روند رشد فعلی ادامه یابد، تنش‌های جدی میان بسیاری از نیروهای اقتصادی، اجتماعی و زیست‌محیطی به وجود خواهد آمد که به طور قابل ملاحظه‌ای بر کیفیت محیط شهری و رضایت ساکنان تأثیر خواهد گذاشت؛ از این رو در راستای فرضیات پژوهش هدف اصلی این پژوهش سنجش کیفیت محیط شهری و سطح رضایتمندی ساکنان از وضعیت کیفیت محیط سکونت‌شان در جهت تدوین راهبردهایی مناسب برای ارتقای کیفیت در دو محله نوبنیاد "میرآباد غربی و کوی فرهنگیان" شهرکرد می‌باشد؛ نتایج پژوهش نشان می‌دهد که در محله میرآباد غربی، قسمت جنوبی و قسمت مرکزی محله از کیفیت مطلوبی برخوردار است، جذب جمعیت در این نواحی نشان‌گر کیفیت بالای این محدوده‌ها و عدم رضایت کافی ساکنان از سایر قسمت‌ها می‌باشد؛ محله کوی فرهنگیان هم به لحاظ کیفیت محیطی، در وضعیت متوسط رو به بالا قرار گرفته است؛ محدوده شمال و جنوب از کیفیت بالایی برخوردار می‌باشد؛ بر اساس شاخص‌های سنجش کیفیت محیطی، از لحاظ بعد کالبدی و زیست‌محیطی محله میرآباد غربی از کیفیت بالاتری نسبت به محله کوی فرهنگیان برخوردار می‌باشد و به لحاظ برخورداراری از شاخص‌های کیفیت محیطی هم به ترتیب اولویت، در محله میرآباد غربی شاخص کالبدی با ۰/۵۹۹، شاخص زیست‌محیطی با ۰/۵۳۹، شاخص اجتماعی با ۰/۳۷۸ و نهایتاً شاخص اقتصادی با ۰/۳۲۴ و در محله کوی فرهنگیان به ترتیب اولویت، شاخص کالبدی با ۰/۴۱۲، شاخص اقتصادی با ۰/۲۶۰، شاخص زیست‌محیطی با ۰/۲۵۴ و نهایتاً شاخص اجتماعی با ۰/۲۲۵ بیشترین نقش را در کیفیت محیطی محلات نوبنیاد شهرکرد داشته‌اند. هم‌سوی با این پژوهش پژوهش‌های دیگری نیز انجام شده که با پژوهش حاضر دارای مشابهت‌ها و تفاوت‌هایی می‌باشد از جمله در تحقیق صرافی و محمدی (۱۳۹۶) یافته‌ها نشان داد که نواحی، کارگاهی و پهنه‌های شهری واقع در حریم مسیل، نواحی

غیررسمی، نواحی فرسوده، قدیمی و محله‌های نوبنیاد از کیفیت نامطلوب و پایین محیطی برخوردارند که با پژوهش حاضر هم سو است. در تحقیقی دیگر یزدانی و همکاران (۱۳۹۶) به بررسی میزان رضایتمندی ساکنین مسکن مهر اردبیل پرداختند، یافته‌ها نشان داد که رضایتمندی سکونتی کمتر از حد متوسط است و ساکنان از معیار کالبدی بیشترین رضایت و از معیار مالکیت کمترین رضایت را دارند که با پژوهش حاضر مطابقت دارد. زنگنه و همکاران (۱۳۹۷) به ارزیابی کیفیت محیطی و رضایتمندی در شهرک توحید سبزوار پرداختند، یافته‌ها نشان داد که شاخص کالبدی دارای بیشترین رضایتمندی با مقدار ۰/۵۷۷ است و کمترین رضایتمندی نیز به شاخص آسیب اجتماعی با مقدار ۰/۱۲۶ مرتبط می‌باشد که با پژوهش حاضر مطابقت دارد. همچنین سلطانی فرد و همکاران (۱۳۹۹) به ارزیابی مؤلفه‌های کیفیت سکونتی در محلات تاریخی شهر سبزوار پرداخته و به این نتیجه رسیدند که ساختار کالبدی- فضایی دارای بیشترین نقش در کیفیت محیط شهری و مشارکت پایین دارای کمترین نقش و اثرگذاری می‌باشد. در نهایت پس از مقایسه پژوهش حاضر با مقاله بیات ترک و اتحادی (۱۳۹۹) مشخص گردید معیار سلامت بیشترین نقش را در کیفیت محیط سکونتی و میزان رضایتمندی در محدوده مورد مطالعه را دارد و معیار کالبدی، در این مقاله دارای کمترین نقش است که با تحقیق حاضر مغایرت دارد. بر اساس مطالعات بسیاری از محققان و تحلیل‌های صورت گرفته متغیرهای رضایت از کیفیت کالبدی- محیطی محلات بیشترین تأثیر را در افزایش کیفیت محیطی در محلات شهری دارد که نشان‌گر مهم بودن بعد کالبدی- محیطی نسبت به بقیه ابعاد است؛ همچنین محله کوی فرهنگیان به دلیل وسعت کمی که نسبت به محله میرآباد غربی دارد از کیفیت پایین تری برخوردار می‌باشد. در ادامه پیشنهادهای در جهت افزایش میزان کیفیت محیط شهری در دو محله میرآباد غربی و کوی فرهنگیان و افزایش سطح رضایت ساکنان ارائه می‌گردد:

- ❖ مقاوم سازی و بهبود ایمنی ساختمان‌ها و کاربری‌های مسکونی محلات نوبنیاد مورد مطالعه در برابر حوادث.
- ❖ به کار بردن مصالح با کیفیت در ساختمان‌های نوساز به منظور افزایش رضایتمندی ساکنان محلات نوبنیاد.
- ❖ ایجاد تنوع در معماری در ساختمان‌های جدیدالاحداث به منظور جلوگیری از یکنواختی فرم‌های شهری در محله کوی فرهنگیان.
- ❖ بهبود سیستم حمل‌ونقل و دسترسی به وسایل حمل‌ونقل عمومی در محلات جدید جهت سهولت حرکت در سطح شهر.
- ❖ بهبود کیفیت خیابان‌ها و مسیرهای عابر پیاده در محدوده‌های تازه ساخت محله به منظور افزایش میزان رضایت ساکنان
- ❖ افزایش فرصت‌های اشتغال در جهت بهبود وضعیت اقتصادی و رضایت ساکنان محله.
- ❖ کاهش میزان اجاره‌بها جهت قدرت پرداخت توسط ساکنان محله میرآباد غربی و بهبود وضعیت اقتصادی این منطقه.
- ❖ کنترل میزان ورود و خروج افراد غریبه به منظور ایجاد امنیت و احساس آرامش در محلات نوبنیاد میرآباد غربی و کوی فرهنگیان.
- ❖ تقویت و بستر سازی مشارکت محله‌ای به منظور ارتقاء کیفیت سکونت و رضایتمندی ساکنان محلات جدید الاحداث.
- ❖ بهبود کیفیت محیط به منظور ارتقای وضعیت پاکیزگی محله و کیفیت بهداشت در منطقه مورد مطالعه.
- ❖ تجهیز فضاهای سبز به انواع تجهیزات ورزشی و تفریحی جهت افزایش رضایت ساکنان محله نوبنیاد.
- ❖ سازمان‌دهی فضاهای پیاده‌روی و دوچرخه‌سواری در راستای ارتقای کیفی و جلوگیری از اتلاف وقت ساکنان محله نوبنیاد و افزایش کیفیت خدمات در پارک‌های محله به منظور ایجاد حس سرزندگی و نشاط در زندگی ساکنان.

## منابع

- احد نژاد محسن؛ نجفی سعید. (۱۳۹۵). بررسی تطبیقی تفاوت‌های کیفیت زندگی در محلات برنامه‌ریزی شده و سکونتگاه‌های غیررسمی شهری (نمونه موردی: محلات کارمندان و اسلام‌آباد شهر زنجان)، *نشریه جغرافیا و برنامه‌ریزی*، ۲۰(۵۷): ۲۳-۴۷.
- آزادخانی پاکزاد، طهماسبی کیا زهرا. (۱۳۹۵). بررسی نقش عملکرد مبلمان شهری در ارتقاء کیفیت محیط شهری و رضایتمندی شهروندان، (مطالعه موردی: منطقه ۴ شهرداری کرمانشاه)، *نشریه پژوهش و برنامه‌ریزی شهری*، ۷(۲۷): ۹۳-۱۱۰.
- باقری صدیق، نازی. (۱۳۹۹). ارزیابی کیفیت محیطی و ارتقا ارزش محلات با تاکید بر رویکرد (TND) (نمونه موردی: محله بهار تبریز)، پایان‌نامه برای دریافت درجه کارشناسی ارشد در رشته ی جغرافیا و برنامه ریزی شهری. دانشکده برنامه ریزی و علوم محیطی، دانشگاه تبریز.
- براتی، ناصر؛ کاکاوند، الهام. (۱۳۹۲). ارزیابی تطبیقی کیفیت محیط سکونت شهری با تاکید بر تصویر ذهنی شهروندان (نمونه موردی: شهر قزوین)، *نشریه هنرهای زیبا*، ۱۸(۳): ۳۲-۲۵.
- بیات ترک سامان؛ اتحادی علی. (۱۳۹۹). تحلیل تأثیر وضعیت سکونت بر کیفیت زندگی ساکنین محلی (نمونه موردی: میدان هروی تهران)، *فصلنامه پژوهشی- تخصصی شهرسازی و معماری هویت محیط*، ۱(۴): ۵۸-۳۹.
- جعفری مهرآبادی مریم؛ الله یاری اصل ارده شمیلا؛ شکر گذار اصغر. (۱۳۹۶). سنجش کیفیت محیط سکونت محلات شهری، مطالعه موردی: محلات خرمشهر و ضیابری شهر رشت، *فصلنامه پژوهش‌های جغرافیایی برنامه‌ریزی شهری*، ۵(۱): ۱۲۵-۱۰۵.
- حبیبی سارا؛ اسفندیار؛ زبردست عزیزی محمدمهدی. (۱۳۹۵). سنجش کیفیت زندگی کالبدی- محیطی در شهرهای میانی ایران (بررسی موردی: قزوین، کاشان و گرگان)، *دو فصلنامه دانشگاه هنر-نامه معماری و شهرسازی*، ۹(۱۷): ۱۱۷-۱۱۲.
- حسینی نژاد آسیه؛ مسیبی، سمانه؛ حسینی نژاد اردلان. (۱۳۹۵). ارزیابی سنجش شاخص‌های کیفیت زندگی در محلات شهری (مطالعه موردی: حاجی‌آباد فارس)، *جغرافیا و توسعه ناحیه‌ای*، ۱۱(۱): ۱۶۵-۱۶۰.
- حسین زاده دلیر؛ کریم قربانی رسول؛ شکری فیروزجاه پری. (۱۳۸۸). تحلیل و ارزیابی کیفی سنج‌های پایداری شهری در شهر تبریز، *فصلنامه مطالعات و پژوهش‌های شهری و منطقه‌ای*، ۱(۲): ۱۸-۱.
- حسین زاده دلیر کریم؛ رسول‌زاده زهرا؛ محمد خانلی هادی. (۱۳۹۹). سنجش میزان رضایتمندی از کیفیت محیط شهری از دیدگاه شهروندان، *فصلنامه چشم‌انداز مطالعات شهری و روستایی*، ۱(۲): ۱۵-۱.
- خاتون‌آبادی احمد؛ صابری زیبا؛ ابراهیمی محمدصادق. (۱۳۹۰). میزان رضایت ساکنان از کیفیت محیط سکونت: مطالعه موردی روستا شهر عاشق‌آباد، *فصلنامه روستا و توسعه*، ۱۴(۱): ۸۳-۹۹.
- حسینی‌مند نگین؛ یعقوبی معصومه؛ شاه‌حسینی حبیب؛ جوان‌فرورنده علی. (۱۴۰۰). ارزیابی مؤلفه‌های کیفی-ادراکی فضاهای سبز در ارتقاء حس رضایتمندی و سرزندگی ساکنان محلات اطراف آن (نمونه‌های مورد مطالعه پارک ائل‌گلی و پارک ولیعصر تبریز). *نشریه جغرافیا و برنامه‌ریزی*، ۲۵(۷۷): ۶۱-۷۹.
- حقی محمدرضا؛ پورعلیخانی مسعود. (۱۳۹۸). ارزیابی سطح رضایت شهروندان از کیفیت محیط شهری (نمونه مطالعه نواحی دوازده‌گانه شهر همدان)، *محیط‌شناسی*، ۴۵(۲): ۳۰۰-۲۸۷.
- رفعیان مجتبی؛ عسگری زاده زهرا؛ فرزاد محمد. (۱۳۹۲). مطلوبیت سنجی محیط‌های شهری: نگرشی تحلیلی در سنجش کیفیت محیط شهری، رویکردها، شاخص‌ها و روش‌ها، جلد اول، انتشارات شهر، چاپ اول.
- رفعیان مجتبی؛ مسعودی راد ماندانا؛ رضایی مریم؛ مسعودی راد مونا. (۱۳۹۳). سنجش میزان رضایتمندی ساکنان از کیفیت سکونت مسکن مهر مورد شناسی مهرشهر زاهدان، *نشریه جغرافیا و آمایش شهری- منطقه‌ای*، ۴(۱۲): ۱۵۰-۱۳۵.
- زارع علی‌رضا؛ رضایی محمد رضا؛ لقایی حسعلی. (۱۳۹۸). تبیین مولفه‌های مؤثر بر ارتقای کیفیت محیطی در بافت تاریخی شهرها (نمونه موردی: بافت تاریخی شهر شیراز)، *فصلنامه پژوهش و برنامه ریزی شهری*، ۱۰(۳۸): ۱-۱۲.

- زنگنه مهدی؛ عبدالملکی سکینه؛ موسوی مریم سادات. (۱۳۹۷). ارزیابی کیفیت محیطی (عینی-ذهنی) و رضایتمندی سکونت در شهرک‌های جدید، (مطالعه موردی: شهرک توحید سبزواری)، فصلنامه پژوهش‌های جغرافیایی برنامه‌ریزی شهری، ۶ (۴): ۸۲۷-۸۴۴.
- سلطانی فرد هادی؛ عبدالملکی مونا؛ سادات موسوی مریم؛ زنگانه احمد (۱۳۹۹). ارزیابی مؤلفه‌های کیفیت سکونت در محلات تاریخی شهر سبزواری (مطالعه موردی: محله تاریخی سرده)، فصلنامه پژوهش‌های جغرافیایی انسانی، ۵۴ (۱): ۳۳-۲۱.
- ساسان‌پور فرزانه؛ موحد علی؛ شماعی علی؛ مصطفوی صاحب سوران. (۱۳۹۴). بررسی و تحلیل مؤلفه‌های تأثیرگذار در ارتقای کیفیت‌های محیطی با استفاده از تکنیک فرآیند تحلیل شبکه‌ای (ANP). مطالعه موردی: سقز، محیط‌شناسی، ۴۰ (۱): ۱۶۱-۱۴۳.
- ساسان‌پور فرزانه؛ موحد علی؛ مصطفوی صاحب؛ یوسفی فشگی محسن. (۱۳۹۳). ارزیابی پایداری محله‌های شهری در شهر سقز، پژوهش‌های جغرافیایی برنامه‌ریزی شهری، ۲ (۱): ۹۴-۷۳.
- سرائی محمدحسین؛ حج فروش شهاب‌الدین. (۱۳۹۸). ظرفیت‌های محله‌ای زمینه‌ساز توسعه پایدار شهری، همبودگی معرف‌های فقر و فضای جغرافیایی مطالعه موردی: شهر یزد، برنامه‌ریزی توسعه کالبدی، ۴ (۲): ۵۰-۳۵.
- سلطانی علیرضا؛ حاتمی گلزاری الهام. (۱۴۰۰). تحلیلی بر مؤلفه‌های تبیین‌کننده حس تعلق مکانی در محلات نوینباد شهری (مطالعه موردی: محله یاغچیان تبریز)، جغرافیا و توسعه فضای شهری، ۸ (۱): ۵۵-۳۷.
- شاهی آقبلاغی عارف؛ زنگنه یعقوب؛ خداینده لو حسن؛ درودی نیا عباس (۱۳۹۵). سنجش شاخص‌های کیفیت محیط شهری، مطالعه موردی: مرسن مهرشهر سبزواری، فصلنامه مطالعات جغرافیایی مناطق خشک، ۷ (۲۶): ۷۲-۵۴.
- صرافی مظفر؛ محمدی علیرضا. (۱۳۹۶). سنجش کیفیت محیط شهری، مطالعه موردی محلات شهر برازجان، نشریه دانش شهرسازی، ۱ (۱): ۵۳-۳۷.
- شهبان پویان؛ اسدی ریحانه. (۱۳۹۶). میزان تحقق اصول عملکردی توسعه مبتنی بر حمل و نقل همگانی (مطالعه موردی: مجتمع ایستگاهی شهرک اکباتان)، فصلنامه آمایش محیط، ۱۰ (۳۶): ۱۳۳-۱۵۶.
- صادقیان دهکردی نسیم. (۱۳۹۶). سنجش کیفیت زندگی در بافت قدیم و جدید شهرکرد، پایان‌نامه کارشناسی ارشد، دانشکده معماری - شهرسازی، موسسه آموزش عالی دانش‌پژوهان.
- ضرابی اصغر؛ علی‌زاده جابر؛ رنجبرنیا بهزاد؛ کاملی فر محمدجواد؛ احمدیان مهدی. (۱۳۹۴). ارزیابی سطح رضایت شهروندان از کیفیت محیط شهری نمونه موردی مناطق شهری ده‌گانه کلان‌شهر تبریز، نشریه جغرافیا و برنامه‌ریزی، ۱۹ (۵۱): ۲۱۹-۱۹۳.
- مسرور ابوالقاسم؛ رضایی مؤید صادق. (۱۳۹۴). ارزیابی، میزان رضایت شهروندی از کیفیت‌های سکونتی در مجتمع‌های مسکونی، مورد پژوهی: مجتمع مسکونی شهر همدان، فصلنامه مدیریت شهری، ۱۴ (۴۰): ۷۹-۶۱.
- قربی میترا؛ اسماعیل‌پور نجم؛ نقوی مریم. (۱۳۹۶). سنجش رضایتمندی کیفیت محیط سکونت و واحد مسکونی در محلات شهری با تأکید بر اصول نوشهرگرایی مورد نمونه: محله شهید همتی فر شهر کرمان، نشریه پژوهش و برنامه‌ریزی شهری، ۸ (۳۱): ۱۰۴-۸۳.
- گلایی فاطمه؛ آقایی هیر؛ توکل ابراهیمی رضا. (۱۳۹۲). بررسی عوامل اجتماعی، اقتصادی مرتبط با سطح رضایتمندی شهروندان از محله مسکونی، مطالعات جامعه‌شناختی شهری، ۳ (۹): ۱۴۹-۱۲۵.
- محمدی جمال؛ خان آقایی اعظم؛ رزمپوری علی اکبر. (۱۳۹۵). ارزیابی شاخص‌های کیفیت زندگی در شهرهای کوچک اندام (مطالعه موردی: شهر دنا)، مجله فضای جغرافیایی، ۱۶ (۵۵): ۸۷-۱۰۹.
- مشکینی ابوالفضل؛ مودن سهراب، نوروزی مصطفی. (۱۳۹۴). سنجش کیفیت محیط شهری در شهرهای کوچک استان آذربایجان شرقی، پژوهش‌های بوم‌شناسی شهری، ۶ (۲): ۳۲-۱۷.
- میمندی پاریزی صدیقه. (۱۳۹۵). سنجش و ارزیابی رضایتمندی شهروندان از سنجه‌های پایداری (نمونه موردی: شهر کرمان)، مجله آمایش جغرافیایی فضا، ۶ (۲۱): ۱۵۹-۱۴۱.
- یزدانی محمدحسین؛ احمدی سمیرا؛ پاشا زاده، اصغر. (۱۳۹۶). بررسی میزان رضایتمندی ساکنین مسکن مهر، (نمونه موردی: مسکن مهر شام اسبی اردبیل)، نشریه علمی-پژوهشی جغرافیا و برنامه‌ریزی شهری، ۲۳ (۶۷): ۳۴۹-۳۲۷.

- Cao, J., Hao, Z., Yang, J., Yin, J., & Huang, X, (2020), **Prioritizing neighborhood attributes to enhance neighborhood satisfaction: An impact asymmetry analysis.** *Cities*, 105, 102854.
- Hadavi, S., & Kaplan, R, (2016), **Neighborhood satisfaction and use patterns in urban public outdoor spaces: Multidimensionality and two-way relationships.** *Urban Forestry & Urban Greening*, 19, 110-122.
- Hanak, T., Marovic, I., Aigel, P. (2015), **Perception of Residential Environment in Cities: a Comparative Study,** *Procedia Engineering*, 117, 495-501;
- Juntti, M., Costa, H., & Nascimento, N, (2021), **Urban environmental quality and wellbeing in the context of incomplete urbanisation in Brazil: Integrating directly experienced ecosystem services into planning.** *Progress in Planning*, 143, 100433.
- Khan, M. F., Aftab, S., & Fakhruddin, (2015), **Quality of Urban Environment: A Critical Review of Approaches and Methodologies.** *Current Urban Studies*, 3: 368-384
- Lynch, K, (1997), **Good City Form,** Translated by: Bahreyni, Hossein, Tehran University Press.
- Lynch, K (1981), **A Theory of good city form.** Cambridge, MA: MIT Press.23.
- Marans, R.W., Ma, J., Dong, G., Chen, Y., & Zhang, W, (2018), **Does satisfactory neighbourhood environment lead to a satisfying life? An investigation of the association between neighbourhood environment and life satisfaction in Beijing.** *Cities*, 74 (12), 229-239.
- Mouratidis, K, (2020), **Neighborhood characteristics, neighborhood satisfaction, and well-being: The links with neighborhood deprivation.** *Land Use Policy*, 99, 104886.
- Ross ,H., Cuthill, Michael., Maclean, Kirsten.,Jansen, Danni & Witt, Bradd ,(2010), **Understanding, Enhancing and Managing for Social Resilience at the Regional Scale: Opportunities in North Queensland.**
- Sadeghi, A, Panahi, N., Zare, P, (2018), **Effective Environmental Qualities of Citizen Participation in Urban Public Realms as a Social Dimension of Sustainable Development, Case Study: Shiraz,** *Journal of Sustainable Architecture and Urban Design*, 6 (2): 17-33.
- Suárez, M., Gómez-Baggethun, M., Benayas, J. & Tilbury, D, (2016), **Towards an Urban Resilience Index: A Case Study in 50 Spanish Cities.** *Sustainability*. 8(8),774, 1-19.
- Węziak-Białowolska, D, (2016), **Quality of life in cities–Empirical evidence i comparative European perspective,** *Cities*, 58, 87-96.