



An Analysis of the Development Level of Educational Indicators as a Factor for Assessing Inequalities and Achieving Sustainable Educational Justice: A Case Study, Education Areas of Mazandaran Province

*Seyed Ali Ghaffari Esmaili, Mohammad Hassani, Hassan ghalavandi

This article is taken from a doctoral dissertation

1. PhD student in educational management, Department of Educational Sciences, Urmia University, Urmia, Iran.
2. Professor, Department of Educational Sciences, Urmia University, Urmia, Iran mhs_105@yahoo.com
3. Professor, Department of Educational Sciences, Urmia University, Urmia, Iran. h.ghalavandi@urmia.ac.ir



[10.22080/EPS.2022.22184.2062](https://doi.org/10.22080/EPS.2022.22184.2062)

<p>Date Received 2021-08-28</p> <p>Date Accepted 2021-12-31</p> <p>Keywords: Educational indicators, inequality, justice, Mazandaran</p>	<p>Abstract</p> <p>At present, educational inequalities are one of the most important factors in the field of educational planning, which has an important and decisive role in the development of educational justice and the development of social justice. The aim of this study was to investigate the level of development of educational indicators as a factor to assess inequalities and achieve sustainable educational justice in the cities of Mazandaran province. The method is descriptive-analytical which has been performed by survey method. The required information was collected by reviewing the relevant documents and using a questionnaire. The statistical population includes all high school students in 22 cities of Mazandaran province in the academic year 2020-2021 (N = 21981). To select the sample, 924 people were selected from the stratified sampling method with proportional assignment. Data analysis was performed using (SPSS), (Excel) and (ArcGIS) software. Also, (TOPSIS) model, Shannon entropy and F test were used. North Savadkuh (with a coefficient 0.995), Simorgh (with a coefficient 0.685), Joybar (with a coefficient 0.354) in the highest rank and Mahmoudabad (with a coefficient 0.0204), Amol (With a coefficient 0.0176) and Behshahr (with a coefficient 0.0121) have the weakest status in terms of educational indicators (input, process and output) considered in this study.</p> <p>Conclusion: According to the results, the cities of Mazandaran province are not at the same level in terms of development of educational indicators and this province needs to be reviewed in many programs to achieve sustainable education justice.</p>
---	---

* Corresponding Author: Seyed Ali Ghaffari Esmaili

Address: Mazandaran, Neka, Railway St., 17 Nawab Safavi Alley, Refah Building 3, Unit 5, Postal Code 4841618567 Phone: 09386174066.

Email: ali.ghafari2424@gmail.com



تحلیلی بر سطح توسعه شاخص‌های آموزشی به‌عنوان عاملی جهت ارزیابی نابرابری‌ها و نیل به عدالت آموزشی پایدار: مطالعه موردی، مناطق آموزش و پرورش استان مازندران

سید علی غفاری اسمعیلی*، محمد حسنی، حسن قلاوندی

۱. * دانشجوی دکتری مدیریت آموزشی، گروه علوم تربیتی، دانشگاه ارومیه، ارومیه، ایران (نویسنده مسئول). ali.ghafari2424@gmail.com

۲. استاد گروه علوم تربیتی، دانشگاه ارومیه، ارومیه، ایران mhs_105@yahoo.com

۳. استاد گروه علوم تربیتی، دانشگاه ارومیه، ارومیه، ایران h.ghalavandi@urmia.ac.ir

doi 10.22080/EPS.2022.22184.2062

تاریخ دریافت: ۱۴۰۰/۰۶/۰۶

تاریخ پذیرش: ۱۴۰۰/۱۰/۱۰

چکیده:

هدف: در حال حاضر نابرابری‌های آموزشی، یکی از عوامل بسیار مهم در حوزه برنامه ریزی آموزشی می باشد که نقش مهم و تعیین کننده ای گسترش عدالت آموزشی و توسعه عدالت اجتماعی دارد. پژوهش حاضر با هدف بررسی سطح توسعه شاخص‌های آموزشی به‌عنوان عاملی جهت ارزیابی نابرابری‌ها و نیل به عدالت آموزشی پایدار در شهرستان‌های استان مازندران انجام است.

روش‌شناسی: روش تحقیق از نوع توصیفی تحلیلی است که به روش پیمایشی اجرا شده است. اطلاعات مورد نیاز با استفاده از بررسی اسناد مربوطه و اجرای پرسشنامه، جمع آوری شد. جامعه آماری شامل کلیه دانش‌آموزان سال آخر دوره دوم متوسطه ۲۲ شهرستان استان مازندران در سال تحصیلی ۱۳۹۹-۲۰۰۰ می‌باشد (N= ۲۱۹۸۱). جهت انتخاب نمونه، از روش نمونه‌گیری طبقه‌ای با انتساب متناسب، ۹۲۴ نفر انتخاب شده است. تحلیل داده‌ها با استفاده از نرم‌افزار (SPSS)، (Excel) و (ArcGIS) انجام گرفته و از مدل (TOPSIS)، ضریب آنتروپی شانون و آزمون F استفاده شده است.

یافته‌ها: شهرستان‌های سوادکوه شمالی (با ضریب ۰/۹۹۵)، سیمرغ (با ضریب ۰/۶۸۵)، جویبار (با ضریب ۰/۳۵۴) به ترتیب در بالاترین رتبه و شهرستان‌های محمودآباد (با ضریب ۰/۲۰۴)، آمل (با ضریب ۰/۱۷۶) و بهشهر (با ضریب ۰/۱۲۱) دارای ضعیف‌ترین وضعیت به لحاظ برخورداری از نظر شاخص‌های آموزشی (درون داد، فرآیند و برون داد) مورد نظر این مطالعه می‌باشند.

نتیجه‌گیری و پیشنهادات: براساس نتایج بدست آمده، شهرستان‌های استان مازندران از نظر توسعه شاخص‌های آموزشی در یک سطح نبوده و این استان برای نیل به عدالت آموزشی پایدار نیازمند بازبینی در بسیاری از برنامه‌ها می‌باشد.

نوآوری و اصالت: تا به حال تحقیقی جامع به منظور بررسی نابرابری‌های آموزشی در ارتباط با عدالت آموزشی صورت نگرفته است. در این تحقیق سعی شد بصورت همه جانبه به عوامل موثر بر نابرابری آموزشی و بررسی جامع اثرات آن در عدالت آموزشی پرداخته شود.

کلیدواژه‌ها: شاخص‌های آموزشی، نابرابری، عدالت، مازندران.

نویسنده مسئول: سید علی غفاری اسمعیلی

ایمیل: ali.ghafari2424@gmail.com

آدرس: مازندران، شهرستان نکا، خیابان راه آهن، نواب صفوی ۱۷، ساختمان رفاه ۳ واحد ۵.



Extended abstract

1. Introduction

By emphasis on inequality, individuals' geographical location is one of main factors in studying and classifying different educational indicators, because in many cases inequality related to equal educational opportunities is due to limitations of individuals' geographical location (Sameri et al., 2015:106). Results of different studies show that inequality in educational system is one of main concerns and challenges in regional development (Poorsaied et al., 2012; Rahimi et al., 2016; Rahnemaei & Pourkhodadad, 2016; Maleki et al., 2014; Vaisinab et al., 2016). Decrease in such inequality depends on appropriate distribution of resources and facilities in different regions and power of educational system to create fundamental changes to reduce regional inequalities. Although removing educational opportunities inequalities is difficult, it requires implementation of long-term plans by organizations and institutes. Accepting this reality does not mean necessary measures should not be taken to improve equal educational opportunities. The current study aimed at studying and analyzing educational indicators level as a factor for evaluating inequalities to achieve stable educational equality in different regions in Mazandaran, Iran. The following questions were investigated :

1. What is condition of counties of Mazandaran in terms of having individual-family indicators?
2. What is condition of counties of Mazandaran in terms of having regional development indicators?
3. What is condition of counties of Mazandaran in terms of having educational indicators?

2. Method

This study is an analytical-descriptive research. It is a functional one. Documentary and field data were collected using questionnaires. Population consists of students in 3rd grade of high school from 22 counties in Mazandaran in 2020-2021 (N=21981). For determining and selecting the sample, stratified sampling was used and 924 students were selected as sample. After extracting the sample size, the sample was determined based on each county population of 3rd grade students. Next, in each county the final sample was determined randomly. Data were collected in three sections: The first section was related to individual, social, and economic characteristics of studied students' families, the second and third sections consisted of questions about education indicators (input, output, process) and regional development indicators, respectively. For ranking studied cities and for weighting data, TOPSIS model and Shannon's Entropy and Analysis of Variance were utilized, respectively. It should be noted that GIS software was used to investigate studied counties in terms of having studied indicators . SPSS, Excel, and ArcGIS were used, too.

3. Results

Final results of TOPSIS model showed that among 22 cities in Mazandaran, Amol (0.966), Juybar (0.965), Miandoroud (0.943) located in the highest rank, and Kelardasht (0.411), Chalus (0.269), Behshahr (0.03) located in the lowest rank in terms of having individual-family indicators. In terms of input indicators extracted by TOPSIS and using cluster analysis, studied students can be categorized in 5 levels. The results showed that studied students in Behshahr, Amol, Mahmudabad, Neka, Abbas Abad, Chalus, Babolsar, Tonekabon, Babol, Nowshahr, Qaemshahr, and Sari are deprived regions, and North Savadkuh is privileged region in terms of access to education.

Based on obtained results, it can be said that there is a difference (inequality) among students of different counties in Mazandaran in terms of input indicators.

4. Conclusion

The results indicated that among 22 studied counties, North Savadkuh (0.995), Simorgh (0.685), Juybar (0.354) located in the highest rank in terms of having studied educational indicators, and Mahmudabad (0.0204), Amol (0.0176), and Behshahr (0.0121) had the lowest access to educational facilities. Based on obtained results , it can be

said that cities of Mazandaran are not in a same level in terms of educational indicators development. Most plans should be reviewed to achieve stable educational equality.

5. *Funding*

There is no funding support

6. *Authors' contribution*

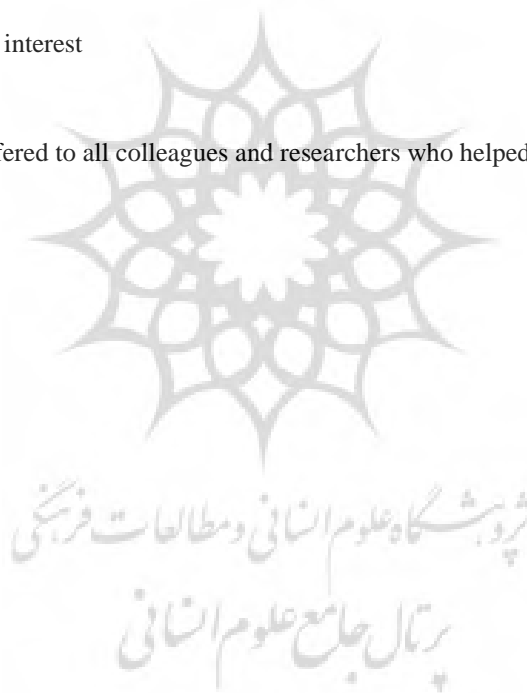
Seyyed Ali Ghaffari Ismaili has planned the general framework of the project, then implemented the project, analyzed the findings and reported the results, and also has the task of submitting the article and correction, and the author is responsible. Dr. Mohammad Hassani has collaborated as the first guide in developing a theoretical framework, analysis and final conclusions. Dr. Alireza Ghaleei as the second guide was in charge of guiding the overall research process. Discussion of findings, review and approval of the final version is approved by the authors.

7. *Conflict of interest*

Authors declared no conflict of interest

8. *Acknowledgments*

Thanks and appreciation are offered to all colleagues and researchers who helped us with this article.



**مقدمه :**

در طول تاریخ و در جوامع مختلف همواره سوالاتی در زمینه نابرابری و اینکه نابرابری چیست؟ چگونه به وجود آمده است؟ چه مشخصه‌هایی دارد؟ چگونه می‌توان نابرابری را تعدیل کرد؟ مطرح بوده است. امر آموزش در توسعه و پایداری یک کشور نقش بسیار مهمی دارد و در زمینه‌های مختلف فرهنگی، اجتماعی و اقتصادی مؤثر و عامل رشد و توسعه یک شهر و جامعه محسوب می‌شود، ایجاد یک فرصت برابر برای همه طبقات جامعه در زمینه آموزش می‌تواند موجب تحرک اجتماعی، توسعه و پایداری جامعه شود (Rostai, 2016: 63).

برابری آموزش و پرورش در بسیاری از اسناد حقوقی بین‌المللی ارزش گذاری شده است. برابری در آموزش نه تنها به این دلیل که می‌تواند تولید سرمایه انسانی را بهبود بخشد، بلکه به بخاطر اینکه فرصت ایجاد عدالت را در سیستم‌های اقتصادی - اجتماعی ارائه می‌دهد، اهمیت پیدا می‌کند. (Xiang et al, 2020: 91). همچنین در اسناد بالا دستی ایران، مانند سند نقشه جامع علمی کشور نیز ایجاد فرصت‌های برابر آموزش مادام‌العمر بسیار مورد توجه قرار گرفته است. قدم نخست برای ایجاد فرصت‌های برابر آموزشی، شناسایی وضعیت موجود نابرابری‌های این حوزه است. چراکه سنجش میزان نابرابری در آموزش، از آن جهت حائز اهمیت است که وجود نابرابری، منجر به کاهش بهره‌وری می‌گردد (chabook et al, 2021: 252). برابری آموزشی یا به عبارتی دیگر برخورداری یکسان همگان از آموزش و پرورش برابر به این معنی است که هرکس در داخل نظام آموزشی فرصت و امکان توفیق مساوی داشته باشد فراهم کردن شرایط مساوی برای دستیابی به فرصت‌های آموزشی از جهات عدیده به ویژه از نظر سیاسی، اجتماعی و اقتصادی حائز اهمیت است (Rafati et al, 2019: 57).

منظور از برابری آموزشی وجود فرصت‌های برابر آموزشی برای احاد جامعه است تا دور از هرگونه فشار مالی، اجتماعی یا فرهنگی خود را برای مشارکت فعالانه و همه جانبه در جامعه آماده سازد. تساوی فرصت‌های آموزشی به خودی خود یک هدف نیست، بلکه وسیله‌ای برای کاهش نابرابری‌های اجتماعی و اقتصادی است. برابری در موفقیت و دسترسی دو مقیاس اساسی از برابری در فرصت‌ها و امکانات آموزشی است. برابری در دستیابی به موفقیت جنبه کیفی فرصت را منعکس می‌کند. از سوی دیگر برابری در دسترسی، جنبه کمی برابری فرصت‌ها را نشان می‌دهد (Tamol, 2011: 37). تساوی آموزشی به معنای آن نیست که همگان به سطح واحدی از تحصیلات ارتقاء یابند، در واقع چنین چیزی به دلیل تفاوت‌های فردی عملاً غیر ممکن است، مفهوم برابری فرصت‌های آموزشی مفهومی است نسبی که به تبع شرایط اجتماعی، اقتصادی، سیاسی و فرهنگی جامعه در حال تغییر بوده و شامل برابری فرصت‌های آموزشی به معنی درون داد مساوی، برابری فرصت‌های آموزشی به معنی فرآیند مساوی و برابری فرصت‌های آموزشی به معنی برون داد مساوی می‌باشد (Darbanastaneh & Sadi, 2016: 92).

یکی از موارد اصلی در بررسی و سطح‌بندی وضعیت شاخص‌های مختلف آموزشی با تأکید بر نابرابری‌ها، محل زندگی افراد جامعه یا به عبارتی منطقه جغرافیایی آنها می‌باشد. زیرا، در بسیاری از مواقع، نابرابری‌های مرتبط با فرصت‌های برابر آموزشی ناشی از محدودیت منطقه زندگی افراد ناشی می‌شود (Sameri et al., 2015: 106). در طول دهه اخیر، توجه به توسعه مناطق مختلف در اقتصاد ایران و اجرای سیاست‌های منطقه‌ای آن، مورد توجه دولت بوده است، به طوری که این موضوع در برنامه ریزی‌های کشور، به ویژه در برنامه چهارم و پنجم توسعه مورد تأکید قرار گرفته است (Nazmfar et al, 2019: 28). نتایج مطالعات مختلف نشان می‌دهد که نابرابری در سیستم آموزش و پرورش یکی دغدغه‌ها و چالش‌های اصلی در زمینه توسعه یافتگی مناطق می‌باشد (Poorsaeid et al., 2012; Rahimi et al., 2016; Rahnamaei & Pourkhodad, 2016; Maleki et al., 2014; Vaisinab et al., 2016). البته شکاف بین گروه‌های نژادی دانش‌آموزان که ناشی از نابرابری منطقه‌ای است، یک پدیده طبیعی نیست و شکاف‌های طبیعی در توانایی دانش‌آموزان را منعکس نمی‌کند (Mizrav, 2021: 2).

- نابرابری

نابرابری مفهومی است که در مقابل، برابری قرار گرفته و از جمله مفاهیمی بوده که تعریف واحدی برای آن ارائه نشده و از طرفی، مفهومی نسبی و پویا می‌باشد. لذا، باید با توجه به شرایط زمانی و مکانی، اقتصادی، اجتماعی، فرهنگی، سیاسی و به عبارتی در بافت همان نظام تفسیر

شود (Ahmadi, 2017: 22). در ادامه باتوجه به هدف اصلی مطالعه حاضر، به بررسی مفاهیم نابرابری آموزشی و نابرابری منطقه‌ای پرداخته شده است.

الف) نابرابری آموزشی

در حال حاضر نابرابری‌های آموزشی، یکی از مقوله‌های بسیار مهم در حوزه برنامه‌ریزی آموزشی است. بررسی تاریخچه آموزش و پرورش و تحولات آن نشان می‌دهد که آموزش و پرورش در طول تاریخ، تا یکی دو قرن پیش در سراسر دنیا ماهیتی طبقاتی داشته و صاحبان ثروت و قدرت، آموزش و پرورش را در انحصار خود داشتند و مصر بودند که تعلیمات ویژه‌ای را برای فرزندان خود طلب کنند و آنها را برای پذیرش مسئولیت‌های خاص در جامعه آماده سازند (Rafati et al., 2019: 61).

مسئله برابری یا نابرابری موجود در نظام آموزشی را می‌توان از سه دیدگاه بررسی و مطالعه کرد: اول از نظر دسترسی به، یا برخورداری از آموزش؛ دوم از نظر منابعی که به عنوان نهاده‌های نظام در اختیار نظام آموزشی قرار گرفته‌اند؛ نظیر هزینه سرانه، نسبت معلم به دانش‌آموز و امکاناتی که در اختیار مدرسه قرار می‌گیرد. سوم از نظر عملکرد نظام آموزشی که با شاخص‌هایی نظیر نسبت مردودین به قبول‌شدگان، نرخ ارتقای علمی، نرخ اُفت تحصیلی و سطح نمرات مورد سنجش قرار می‌گیرد (Motavaseli & Ahanchian, 2011: 32). براساس نظریه‌های عدالت آموزشی، چهار جنبه جهت تعریف برابری آموزشی عنوان شده که عبارتند از: برابری دستیابی رسمی، برابری شرایط، برابری شرکت و برابری نتایج (Samons, 2010: 6). Gerese (۲۰۰۵) نیز بیان می‌دارد که از طریق سه دیدگاه برخورداری از منابعی به عنوان درون‌داد آموزشی، فرایندی آموزشی و عملکرد یا بازده نظام آموزشی مسئله نابرابری‌های آموزشی را می‌توان مورد مطالعه قرار داد. لازم به توضیح است، در نظریه برابری آموزشی در جوامع مدرن، برگرفته از نظرات Rawls (۲۰۱۵) بوده، که مطابق با این نظرات سه اصل کلی در زمینه برابری فرصت‌ها در سیستم آموزشی شامل ۱- ایجاد امکانات و زیرساخت‌های لازم برای اقشار محروم؛ ۲- فراهم کردن حداقل‌های سطح آموزش برای همه‌ی افراد جامعه و ۳- فراهم کردن تسهیلات آموزشی برابر برای همه‌ی افراد واجد شرایط جامعه، است.

در رابطه با بحث نابرابری آموزشی و نقش آموزش و پرورش در جوامع مدرن معمولاً دو ریکرد ساختاری - کارکردی و تئوری تعارض مطرح بوده و مورد استفاده قرار می‌گیرد (Rafati et al., 2019; Sameri et al., 2015). نظریه‌پردازانی از رویکرد ساختاری - کارکردی از جمله پارسونز (۱۹۵۹) و شولتز (۱۹۶۱) عنوان کرده‌اند، باتوجه به تأثیر آموزش و پرورش بر توانایی ایجاد فرصت‌های برابر که موجب تحرک اجتماعی نیز خواهد شد، لذا از آموزش پرورش به عنوان برابر ساز بزرگ می‌توان یاد کرد (Parsons, 2015: 298). لازم به توضیح است باتوجه به موارد عنوان شده، در این رویکرد نابرابری در آموزش و پرورش مورد قبول بوده و این نابرابری آموزشی را به موارد مختلفی از جمله متفاوت بودن استعداد افراد مختلف، نگرش‌های متفاوت دانش‌آموزان و حتی سطح متفاوت مسئولیت‌پذیری دانش‌آموزان مرتبط دانسته‌اند.

از طرفی دیگر، نظریه‌پردازان مختلفی از رویکرد تعارض از جمله Collins (۱۹۷۱)، Bourdieu (۱۹۷۷)، Althusser (۱۹۷۱) و ... معتقدند که نقص و کم‌کاری در سیستم اجتماعی باعث به‌وجود آمدن نابرابری‌های مختلف در سیستم آموزشی و اجتماعی خواهد شد، و معتقداند که آموزش و پرورش یکی از مهمترین و تأثیرگذارترین ابزارهای ایدئولوژیک دولت بوده و فقط در جهت منفعت طبقه حاکم تلاش کرده و به نوعی به این طبقه خدمت می‌کند (Bowles & Gintis, 2015: 79; Collins, 2015: 1003). در مطالعه نابرابری‌های آموزشی، این نابرابری‌ها را می‌توان در میان گروه‌های مختلف جامعه به لحاظ جنسیت، نژادی، قومی، بین مناطق شهری و روستایی و حتی طبقه‌ی اجتماعی مورد بررسی قرار داد. نکته اساسی در ارائه تصویری از نابرابری‌ها در نظام آموزشی آن است که نخست باید گروه‌های مورد نظر مشخص گردند. به عبارت دیگر باید معین شود که نابرابری آموزشی، بین چه کسانی و یا واحدهایی مورد سنجش قرار می‌گیرد. در این مطالعه عوامل موثر بر نابرابری آموزشی شامل عوامل مربوط به زمینه خانوادگی، عوامل مربوط به درون‌دادها، فرآیندها و برون‌دادهای نظام آموزشی و عوامل مرتبط با توسعه منطقه‌ای بوده و هر کدام از آنها دارای متغیرهای دیگری نیز می‌باشند.

ب) نابرابری منطقه‌ای

Joneston (۱۹۹۰) در پژوهشی ابعاد برابری فرصت‌های آموزشی را شامل؛ برابری فرصت‌های آموزشی بین طبقات اجتماعی گوناگون یک جامعه؛ برابری جنسیتی فرصت‌های آموزشی بین دختران؛ برابری فرصت‌های آموزشی برای همه اقوام و نژادهای مختلف و برابری فرصت‌های آموزشی برای مناطق مختلف شهری و روستایی دانسته است (Esmailsoorkh, 2006: 107). براین اساس، یکی از موارد مورد بررسی در زمینه تأثیرگذاری بر ایجاد نابرابری آموزشی، برخورداری و یا غیر برخورداری بودن منطقه مورد نظر و به عبارتی نابرابری منطقه است.



در خصوص نابرابری‌های منطقه‌ای دو نظر متفاوت وجود دارد: بعضی از دانشمندان آن را مثبت و برخی از نظریه‌پردازان آن را منفی ارزیابی می‌کنند. گروه اول معتقدند که نابرابری‌های منطقه‌ای نتیجهٔ منحصر به فرد بودن منابع و قابلیت‌های بعضی مناطق در مقابل سایر مناطق بوده و به عبارتی این نابرابری‌ها می‌تواند مزیت‌های رقابتی را برای آن‌ها فراهم نماید. اما گروه دوم، نابرابری موجود بین مناطق مختلف را به دلیل استفاده نادرست از پتانسیل‌ها و قابلیت‌های مناطق می‌دانند (Kutscherauer, 2010: 55). البته اگر نابرابری‌های منطقه‌ای در نتیجهٔ تخصصی شدن کارها و فعالیت‌ها در یک منطقه باشد، می‌تواند مثبت باشد و یا حتی مفید تلقی می‌شود (Kim, 2008: 32). اگر عدم تعادل و نابرابری در سطح مناطق منعکس کنندهٔ تبعیض یا بی‌عدالتی باشد، تفاوت‌های منطقه‌ای می‌تواند به عنوان عامل تهدید در نظر گرفته شود. بنابراین، در واکنش به نابرابری‌های موجود، کوشش یک سیاست توسعهٔ متعادل ناحیه‌ای، بر آن است که بهترین شرایط و امکانات را برای توسعهٔ جامع همهٔ نواحی فراهم آورد و تفاوت‌های کیفیت زندگی بین ناحیه‌ای و درون ناحیه‌ای را به حداقل برساند. این اتفاق نظر وجود دارد که از میان نهادهای موجود در جامعه فقط از طریق سیستم آموزشی است که می‌توان برابری را در جامعه ایجاد کرد و نابرابری منطقه‌ای را کاهش داد (Najjari & Hassani, 2019: 166).

– عدالت آموزشی

مفهوم عدالت آموزشی مفهومی گسترده است. عدالت آموزشی به مهیا سازی فرصت‌های برابر، متناسب با نیازهای ویژه هر فرد اشاره دارد؛ زیرا افراد در دانش، مهارت، توانایی، انواع یادگیری، پیشینه فرهنگی و نیازهای آموزشی و علایق شان با هم متفاوت‌اند (Dehghan, 2004: 3). Shekari et al. (۲۰۱۳) عدالت آموزشی را نوعی تعادل در آموزش دانسته و معتقداند اگر در آموزش و فرهنگ یک جامعه گریز از تبعیض و فساد، خیانت و حق کشی موجود باشد و مردم به عدالت گرایش داشته باشند، در آن جامعه می‌توان به نوعی به تعادل در آموزش رسید که همان عدالت آموزشی خواهد بود (Shekari et al., 2013: 2). با دقت در تعاریف مشخص خواهد شد که محقق شدن عدالت در یک جامعه ارتباط تنگاتنگی با فرهنگ و آموزش آن جامعه دارد و یکی از مؤثرترین راه‌های تحقق عدالت به ویژه عدالت اجتماعی، تأمین عدالت آموزشی و فرصت‌های برابر آموزشی برای دسترسی عموم افراد جامعه به آموزش و پرورش است. بر همین مینا کشورها به خصوص کشورهای در حال توسعه درصدد ایجاد عدالت آموزشی و فرصت‌های برابر دسترسی همگان به آموزش و پرورش هستند (Abdos, 2001: 1).

مفاهیم فعلی عدالت آموزشی بسیار پیچیده است، اما آنچه مشهود است شامل عدالت در منابع یا درون‌داد (حامیان مالی، امکانات و غیره)، عدالت در فرآیند (تجربه، برنامه، محتوا، دسترسی و غیره) و عدالت در پیامد (یادگیری کسب شده، تأثیر بر زندگی آینده و غیره) می‌باشد (Mohammadzadehaval et al., 2019: 218). در ادامه جهت تکمیل اطلاعات اولیه به بررسی نتایج مطالعات انجام شده در زمینه اهداف این مطالعه پرداخته شده است. Najjari (۱۳۹۷) در مطالعه‌ای با هدف بررسی تحلیل نابرابری فرصت‌ها در دسترسی به آموزش عالی در شهرستان‌های استان آذربایجان غربی نشان داد، شاخص‌های آموزشی و شاخص‌های توسعه یافتگی جغرافیایی به ترتیب بیشترین و کمترین اهمیت را در پیشگویی نابرابری فرصت‌های دسترسی به آموزش عالی بین شهرستان‌های استان آذربایجان غربی داشته‌اند. نتایج مبین نیاز مناطق کمتر برخوردار از دسترسی به آموزش عالی، به برنامه‌ریزی و توجه ویژه سیاست‌گذاران این حوزه به این نابرابری‌ها می‌باشد. Ahmadi (2017) در مطالعه‌ای به منظور بررسی نابرابری مدرسه‌ای بین مدارس متوسطه شهرستان ارومیه نشان داد که بین انواع مدارس از نظر شاخص‌های مورد مطالعه (منابع آموزشی، جو مدرسه وضعیت اجتماعی اقتصادی)، تفاوت معنی‌دار وجود دارد. همچنین، بطور متوسط دانش آموزان مدارس گزینشی وضعیت اجتماعی اقتصادی بالاتری نسبت به هم‌تایان خود در مدارس دولتی داشتند که می‌تواند بیانگر تأثیر وضعیت اجتماعی اقتصادی بر دسترسی به فرصت‌های آموزشی باشد.

Vaisinab et al. (۲۰۱۶)، پژوهشی را با هدف ارزیابی و تحلیل سطح توسعه یافتگی استان‌های منطقه زاگرس (ایلام، کرمانشاه، کردستان، لرستان و همدان) به لحاظ شاخص آموزشی در قالب ۲۰ متغیر انجام دادند و گزارش کردند که شکاف توسعه‌ای شدید میان استان‌های منطقه به لحاظ شاخص آموزشی وجود دارد. همچنین، Darbanastaneh et al. (2016)، در مطالعه‌ای با هدف بررسی شناخت و تحلیل فضایی نابرابری آموزشی بین شهرستان‌های کشور نشان داده‌اند شهرستان‌های مرزی کشور نسبت به مرکز دارای نابرابری در توزیع امکانات و بهره‌مندی از آموزش هستند و این نابرابری در شهرستان‌های جنوبی کشور نمایان‌تر است.

Nazmfar & Alibakhshi (2015)، در مطالعه خود نابرابری فضایی شهرستان‌های استان خوزستان بر اساس شاخص‌های آموزشی جهت دستیابی به میزان و علل نابرابری‌های فضایی، را مورد بررسی قرار داده و نشان داده‌اند شهرستان‌های استان خوزستان به لحاظ برخورداری



از نظر شاخص‌های آموزشی یکسان و برابر نبودند و تفاوت آشکار و محسوسی در میزان برخورداری از امکانات و فضاهای آموزشی در بین شهرستان‌ها وجود داشت.

Sameri et al. (۲۰۱۵)، مطالعه‌ای را با هدف تبیین نابرابری‌های آموزشی مناطق ۲۴ گانه آموزش و پرورش استان آذربایجان غربی با استفاده از تحلیل شاخص‌های آموزشی انجام دادند. نتایج نشان داد، شاخص‌های امکانات دانش‌آموزی دارای بیشترین و شاخص‌های امکانات فیزیکی دارای کمترین تأثیرات بر نابرابری مناطق آموزش و پرورش استان آذربایجان غربی بوده‌اند. نتایج پیش‌بینی با استفاده از شبکه عصبی نشان داد، بیشترین تأثیر را بخش شاخص‌های اقتصادی و کمترین تأثیر را شاخص نیروی انسانی در پیشگویی نابرابری مناطق آموزش و پرورش استان آذربایجان غربی داشته‌اند.

Tesema & Braeken (۲۰۱۸) در پژوهشی با هدف بررسی نابرابری‌های منطقه‌ای و تفاوت‌های جنسیتی در پیشرفت تحصیلی در اتیوپی، گزارش کرده‌اند که عملکرد دانش‌آموزان در مناطق مختلف اتیوپی، با توجه به تفاوت‌های گسترده بین مدارس در همه مناطق، ممکن است مداخلات سطح مدرسه راهی موثر برای بهبود فرصت‌های آموزشی و نتایج یادگیری باشد. Zhang, Qin & Liu (۲۰۱۹) در پژوهشی با عنوان بهبود کیفیت، برابری و عدالت آموزشی در چین، به این نتیجه رسیده‌اند که قرار دادن سهمیه برای برخی از دانش‌آموزان می‌تواند بر کیفیت و برابری آموزش تأثیر بگذارد. آنان بیان کرده‌اند که برای بهبود کیفیت و برابری آموزشی باید تا جایی که می‌شود شرایط را برای دانش‌آموزان متقاضی دانشگاه و دانشجویان یکسان کرد.

کاهش نوع نابرابری‌های آموزشی در مرحله اول منوط به توزیع متناسب منابع و امکانات در نواحی مختلف و توان سیستم‌های آموزشی در ایجاد تغییرات اساسی برای کاستن از نابرابری‌های منطقه‌ای است. هرچند از میان برداشتن نابرابری فرصت‌های آموزشی دشوار و مستلزم اجرای برنامه‌های درازمدت بسیاری از موسسات و نهادها می‌باشد، اما قبول این واقعیت مانع از این نمی‌شود که اقدامات لازم در جهت بهبود فرصت‌های برابر دسترسی آموزشی صورت نگیرد. بدین ترتیب پژوهش حاضر می‌کوشد تا با وجود انواع نابرابری‌های آموزشی، زمینه‌ای و منطقه‌ای، وضعیت موجود مناطق آموزشی استان مازندران را از لحاظ عدالت آموزشی بررسی نموده، که بتواند مدیران و برنامه‌ریزان مربوطه را یاری نموده و راهکارها و استراتژی‌های مناسبی در جهت رفع این کمبودها اتخاذ نمایند. براساس آنچه که گفته شد، هدف از تحقیق حاضر، بررسی و تحلیل سطح توسعه شاخص‌های آموزشی به‌عنوان عاملی جهت ارزیابی نابرابری‌ها و نیل به عدالت آموزشی پایدار در مناطق آموزش و پرورش استان مازندران می‌باشد. همچنین، سوالاتی که در این مطالعه مورد بررسی قرار گرفته‌اند به شرح زیر است:

- ۱- شهرستان‌های استان مازندران از نظر برخورداری از شاخص‌های زمینه فردی - خانوادگی در چه وضعیتی قرار دارند؟
- ۲- شهرستان‌های استان مازندران از نظر برخورداری از شاخص‌های توسعه یافتگی جغرافیایی (شهری - منطقه‌ای) در چه وضعیتی قرار دارند؟
- ۳- شهرستان‌های استان مازندران از نظر برخورداری از شاخص‌های آموزشی در چه وضعیتی قرار دارند؟

روش شناسی :

روش پژوهش این تحقیق توصیفی - تحلیلی است. همچنین، تحقیق مورد نظر از نوع تحقیقات کاربردی است و شیوه‌های جمع‌آوری اطلاعات اسنادی و میدانی و ابزار تحقیق پرسشنامه است. جامعه آماری مطالعه حاضر شامل، دانش‌آموزان سال آخر دوره دوم متوسطه ۲۲ شهرستان استان مازندران در سال تحصیلی ۱۳۹۹ - ۴۰۰ می‌باشد (N = ۲۱۹۸۱). در این مطالعه جهت تعیین و انتخاب نمونه مورد مطالعه، از روش نمونه‌گیری تصادفی - طبقه‌ای با انتساب متناسب، ۹۲۴ نفر انتخاب شده است. بدین ترتیب که بعد از استخراج حجم کلی نمونه برای استان مازندران به تناسب جمعیت دانش‌آموزی سال سوم متوسطه هر شهرستان، تعداد نمونه مشخص شد. سپس در هر شهرستان به شیوه تصادفی، نمونه نهایی جهت مطالعه انتخاب شدند. حجم نمونه انتخابی به تفکیک شهرستان در جدول (۱) قابل مشاهده است.



جدول (۱). حجم نمونه انتخابی به تفکیک شهرستان‌های استان مازندران

شهرستان	جامعه			نمونه		
	دختر	پسر	مجموع	دختر	پسر	نمونه انتخابی نهایی
ساری	۲۲۶۰	۱۶۳۰	۳۸۹۰	۹۴	۶۸	۱۶۲
میاندورود	۲۰۶	۱۰۳	۳۰۹	۹	۵	۱۵
گلوگاه	۱۱۴	۶۸	۱۸۲	۵	۳	۸
بهشهر	۶۵۳	۵۰۹	۱۱۶۲	۲۶	۲۱	۴۷
نکا	۴۳۱	۳۳۹	۷۷۰	۱۷	۱۵	۳۲
سوادکوه	۱۳۷	۸۱	۲۱۸	۶	۴	۱۰
سوادکوه شمالی	۸۱	۷۲	۱۵۳	۴	۳	۷
قائم‌شهر	۱۱۴۹	۸۴۴	۱۹۹۳	۴۵	۳۶	۸۱
جویبار	۳۴۱	۲۶۷	۶۰۸	۱۵	۱۲	۲۷
سیمرغ	۶۲	۳۴	۹۶	۳	۲	۵
بابلسر	۵۰۵	۳۴۴	۸۴۹	۲۴	۱۵	۴۳
بابل	۲۳۱۳	۱۸۲۵	۴۱۳۸	۹۶	۷۶	۱۷۴
فریدونکنار	۱۴۶	۱۲۷	۲۷۳	۷	۶	۱۳
آمل	۱۵۷۴	۱۱۸۵	۲۷۵۹	۶۳	۴۹	۱۱۶
محمودآباد	۲۵۷	۱۷۰	۴۲۷	۱۱	۷	۱۸
نور	۴۲۵	۳۵۵	۷۸۰	۱۸	۱۵	۳۳
نوشهر	۳۸۲	۳۰۸	۶۹۰	۱۵	۱۳	۲۸
چالوس	۳۶۴	۳۱۴	۶۷۸	۱۵	۱۳	۲۸
عباس‌آباد	۲۲۱	۱۲۰	۳۴۱	۱۰	۵	۱۵
کلاردشت	۹۰	۷۷	۱۶۷	۴	۳	۷
تنکابن	۶۰۳	۴۹۶	۱۰۹۹	۲۳	۲۱	۴۴
رامسر	۲۶۵	۱۳۸	۴۰۳	۱۱	۶	۱۷
جمع	۱۲۵۷۶	۹۴۰۳	۲۱۹۸۱	۵۲۳	۴۰۱	۹۲۴

مأخذ: یافته‌های تحقیق، ۱۴۰۰

بخشی از داده‌های مورد استفاده در این مطالعه از طریق پیمایش میدانی و با استفاده از پرسشنامه و بخشی دیگر از طریق بررسی داده‌های اسنادی جمع‌آوری گردید. ابزار جمع‌آوری اطلاعات میدانی شامل سه بخش اصلی بود، بخش اول در خصوص شاخص‌های زمینه‌ای شامل سوال‌های دموگرافیکی مربوط به ویژگی‌های فردی، اجتماعی و اقتصادی خانواده‌های دانش‌آموزان مورد مطالعه بود، بخش دوم مربوط به سوالاتی در خصوص شاخص‌های آموزشی شامل (دروندادی، فرآیندی و بروندادی)؛ لازم به توضیح است که داده‌های مربوط به بخش درون داده‌های نظام آموزشی، با استفاده از داده‌های اسنادی که شامل اسناد بالادستی آموزش و پرورش و آخرین آمارهای اداره کل آموزش و پرورش استان مازندران (۱۳۹۸) از قبیل منابع انسانی، فضای فیزیکی، مالی و ... و شاخص‌های فرآیندی با استفاده از پرسشنامه Pisa (۲۰۰۳) که این ابزار در پژوهش Sameri (۲۰۱۴)، Ahmadi (2017) و Najjari (۲۰۱۷) استفاده شده است و شاخص‌های برون‌دادی با استفاده از پرسشنامه‌های بهزیستی اجتماعی Kize (۱۹۹۳) به نقل از Goodarzi et al (۲۰۱۴)، امید به آینده Schneider (۲۰۰۵) به نقل از Najjari (۲۰۱۷) و Sameri (۲۰۱۴)، مهارت‌های جستجوی شغلی Waryszak & King (2001)، حل مساله D,Zurilla



(2002) - که توسط Mokhberi et al (۲۰۱۰) هنجاریابی شده است، توجه به سلامتی (Sijtsema & Backus 2009)، توجه به محیط زیست (Farj & Martinez 2006) و هوش فرهنگی (W, Prado 2006) استفاده شده است و داده های بخش سوم مربوط به شاخص های توسعه یافتگی جغرافیایی (شهری - منطقه ای) که با استفاده از آخرین سرشماری عمومی نفوس و مسکن (۱۳۹۵)، اطلاعات رایانه ای مرکز آمار ایران (۱۳۹۸) و ... جمع آوری گردید.

جدول (۲). شاخص های انتخاب شده جهت ارزیابی نابرابری های آموزشی در استان مازندران

متغیر	مؤلفه ها	زیر مؤلفه ها	متغیر	مؤلفه ها	زیر مؤلفه ها
		فضای آموزشی و امکانات فیزیکی		فارغ التحصیلان	
	دروندادی	منابع انسانی		معدل	
		منابع مالی		امید به زندگی	
		شاخص دانش آموزی		مشارکت اجتماعی	
شاخص های آموزشی		جو مدرسه	شاخص های آموزشی	اعتماد اجتماعی	
		ارتباط دانش آموزان با کادر مدرسه	بروندادی	هوش فرهنگی	
	فرایند	حمایت معلم از دانش آموز		توانایی حل مساله	
		کارآمدی معلم		مهارت های جستجوی شغلی	
		رفتار عادلانه		توجه به سلامت	
				نگرش زیست محیطی	
	اجتماعی - فرهنگی				
	اقتصادی				
	شاخص های توسعه یافتگی شهری - منطقه ای				
	زیرساختی				
	بهداشتی - درمانی				
	کشاورزی				
	وضعیت مسکن				
	وضعیت آموزشی				

مأخذ: یافته های تحقیق، ۱۴۰۰

به منظور بررسی ضریب بازآزمایی و اطمینان بیشتر به جهت تعیین روایی صوری پرسشنامه از نظرات متخصصان و اساتید علوم تربیتی در دانشگاه استفاده شد و بر اساس نظرات و پیشنهادات آنان اصلاحات لازم در پرسشنامه اعمال گردید. همچنین، روایی سازه ای ابزار تحقیق به صورت عملی مورد بررسی قرار گرفت. لازم به توضیح است تحلیل عاملی به روش تحلیل اکتشافی و با استفاده از تحلیل مؤلفه های اصلی با چرخش واریماکس انجام شده است. مقدار ضریب KMO بدست آمده برابر با $0/785$ و $Sig = 0/000$ و $Bartlett's test = 49712/120$ بوده، و نشان دهنده کیفیت مناسب حجم نمونه ها و متغیرهای انتخابی برای انجام تحلیل عاملی مورد نظر است. در این مطالعه جهت بررسی پایایی ابزار تحقیق، ابتدا شهرستان های استان به سه منطقه شرق، غرب و مرکزی تقسیم شده و سپس یک شهرستان از شرق استان، یک شهرستان از غرب استان و یک شهرستان از مرکز انتخاب و در هر یک از این سه شهرستان اقدام به توزیع اولیه به تعداد ۳۰ پرسش نامه در نمونه آماری گردید و سپس با استفاده از فرمول محاسبه ضریب الفای کرونباخ اقدام به سنجش پایایی برای پرسش نامه شد. میزان ضریب پایایی پرسش نامه کلی $0/91$ محاسبه شد. با در نظر گرفتن اینکه همه ضرایب بزرگتر از $0/7$ می باشند. پایایی آنها قابل قبول است و این موضوع بیانگر همبستگی درونی بین متغیرها براس سنجش مفاهیم مورد نظر می باشد و بر این اساس می توان گفت که پرسش نامه پژوهش حاضر از قابلیت اعتماد و پایایی لازم برخوردار است. لازم به توضیح است به دلیل شرایط ویژه کرونا ویروس، پرسشنامه بصورت آنلاین طراحی و اجرا شده است.



در پژوهش حاضر برای رتبه‌بندی شهرستان‌های مورد مطالعه از مدل تصمیم‌گیری چند معیاره تاپسیس و جهت وزن‌دهی از روش آنتروپی شانون و آزمون تحلیل واریانس استفاده گردید و جهت بررسی فضایی شهرستان‌های مورد مطالعه از نظر وضعیت برخورداری از شاخص‌های مورد مطالعه از نرم‌افزار GIS استفاده شده است. نرم‌افزارهای مورد استفاده در این مطالعه شامل SPSS، Excel و ArcGIS بود.

یافته‌های پژوهش:

نتایج توصیفی

در ابتدا به بررسی ویژگی‌های جمعیت‌شناختی افراد مورد مطالعه در شهرستان‌های استان مازندران پرداخته شده و سپس به اطلاعات لازمه در زمینه متغیرهای مورد بررسی مورد تجزیه و تحلیل قرار گرفته است. نتایج اولیه بدست آمده در زمینه افراد مورد مطالعه نشان داد، میانگین سن آنها ۱۷/۷۶ سال با انحراف معیار ۰/۵۱۱ بوده و بالاترین محدوده سنی دانش‌آموزان مورد مطالعه ۱۸ سال و کمترین ۱۶ سال بود. براساس متغیر جنسیت، ۴۰/۸ درصد از افراد مورد مطالعه پسر و ۵۹/۲ درصد نیز دختر بوده، و متوسط (میانگین) سطح سواد والدین دانش‌آموزان مورد مطالعه به ترتیب برای مادران در سطح دیپلم (۴۸/۱ درصد) و برای پدران نیز در سطح سطح دیپلم (۴۵ درصد) بود همچنین، شغل اصلی اکثریت والدین آنها به ترتیب برای پدران شغل آزاد (۴۸/۱ درصد) و برای مادران شغل خانه‌دار (۶۸ درصد) می‌باشند.

بررسی سوال اول:

۱- شهرستان‌های استان مازندران از نظر شاخص‌های زمینه فردی - خانوادگی در چه سطحی قرار دارند؟

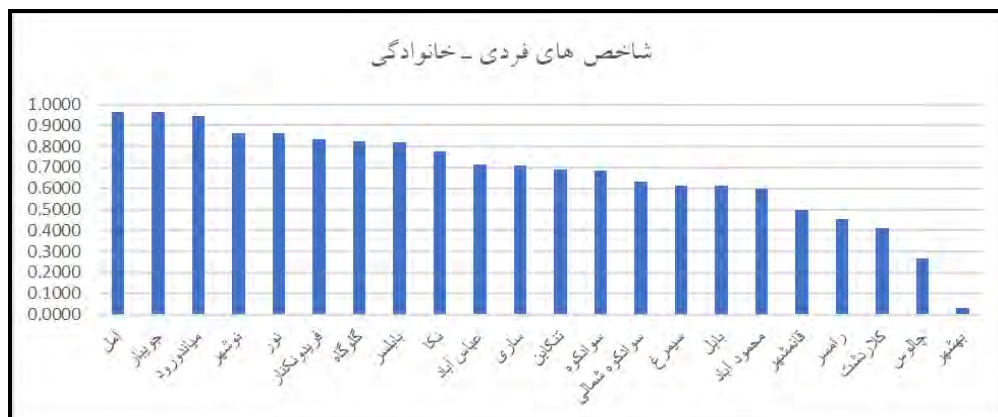
جهت بررسی وضعیت شهرستان‌های استان مازندران به لحاظ برخورداری از شاخص‌های زمینه فردی - خانوادگی از مدل تاپسیس استفاده شده است. لازم به توضیح است که جهت محاسبه اوزان شاخص‌های مورد نظر نیز از مدل آنتروپی شانون استفاده شده است (جدول ۳).

جدول (۳). برآورد وزن شاخص‌های فردی - خانوادگی با استفاده از مدل آنتروپی شانون

شاخص	شاخص‌های فردی	شاخص‌های خانوادگی
وزن	۰/۲۵۲	۰/۷۴۸

مأخذ: یافته‌های پژوهش، ۱۴۰۰

نتایج نهایی مدل تاپسیس در شکل (۱) نشان داده شده است. از بین شهرستان‌های ۲۲گانه مورد مطالعه به ترتیب شهرستان‌های آمل (با ضریب ۰/۹۶۶)، جویبار (با ضریب ۰/۹۶۵)، میاندورود (با ضریب ۰/۹۴۳) در بالاترین رتبه، به لحاظ برخورداری از شاخص‌های فردی - خانوادگی مورد بررسی قرار دارند. همچنین، شهرستان‌های کلاردشت (با ضریب ۰/۴۱۱)، چالوس (با ضریب ۰/۲۶۹) و بهشهر (با ضریب ۰/۰۳) پایین‌ترین رتبه را، به لحاظ برخورداری از نظر شاخص‌های فردی - خانوادگی مورد نظر این مطالعه، به خود اختصاص داده‌اند. از طرفی دیگر، بر اساس نتیجه بدست آمده در زمینه شکاف توسعه که از طریق بررسی نسبت (تقسیم) بیشترین ضریب تاپسیس بدست آمده در این بخش بر کمترین ضریب تاپسیس بدست آمده، می‌توان گفت شهرستان آمل که به لحاظ برخورداری از شاخص‌های فردی - خانوادگی مورد بررسی در رتبه اول قرار دارد، به میزان ۳۱/۶۸ برابر توسعه یافته‌تر از شهرستان بهشهر که به لحاظ برخورداری از شاخص‌های مورد بررسی در جایگاه آخر قرار دارد، است.



شکل (۱). رتبه بندی شهرستان های استان مازندران بر اساس شاخص های فردی - خانوادگی

بررسی سوال دوم:

۲- شهرستان های استان مازندران به لحاظ شاخص های مربوط به توسعه یافتگی جغرافیایی (شهری-منطقه ای) در چه وضعیتی قرار دارند؟

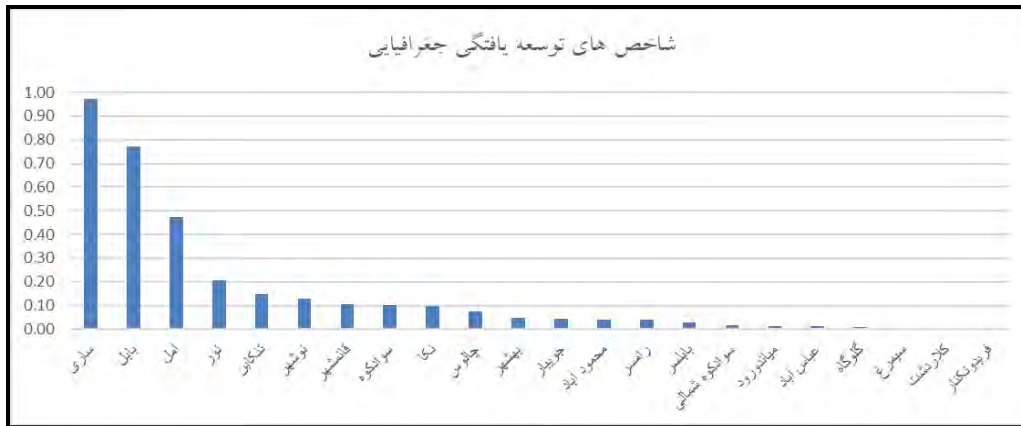
جهت بررسی و پاسخگویی سوال مورد نظر در زمینه وضعیت شهرستان های استان مازندران به لحاظ توسعه یافتگی جغرافیایی از مدل تاپسیس و برای محاسبه اوزان شاخص های مورد نظر از مدل آنتروپی شانون (جدول ۴) استفاده شده است.

جدول (۴). برآورد وزن شاخص های توسعه یافتگی جغرافیایی با استفاده از مدل آنتروپی شانون

شاخص	اجتماعی - فرهنگی	اقتصادی	زیرساختی	بهداشتی - درمانی	وضعیت مسکن	وضعیت آموزشی
وزن	۰/۱۹۸	۰/۲۹۳	۰/۰۷۷	۰/۲۳۳	۰/۱۶۱	۰/۰۳۴

مأخذ: یافته های پژوهش، ۱۴۰۰

نتایج نهایی مدل تاپسیس در زمینه شهرستان استان مازندران را از نظر برخورداری از شاخص های توسعه یافتگی جغرافیایی، نشان داد از بین شهرستان های ۲۲گانه مورد مطالعه، به ترتیب شهرستان های ساری (با ضریب ۰/۹۷۳)، بابل (با ضریب ۰/۷۷۳)، آمل (با ضریب ۰/۴۷۴) به ترتیب در بالاترین رتبه قرار دارند. همچنین، شهرستان های سیمرغ (با ضریب ۰/۰۴۹)، کلاردشت (با ضریب ۰/۰۴۷) و فریدونکنار (با ضریب ۰/۰۳۳) به لحاظ برخورداری از شاخص های توسعه یافتگی جغرافیایی مورد نظر این مطالعه، دارای وضعیت ضعیف می باشند (شکل ۲). از طرفی دیگر، بر اساس نتیجه بدست آمده در زمینه شکاف توسعه که از طریق بررسی نسبت (تقسیم) بیشترین ضریب تاپسیس بدست آمده در این بخش بر کمترین ضریب تاپسیس بدست آمده، می توان گفت شهرستان ساری که به لحاظ برخورداری از شاخص های توسعه یافتگی جغرافیایی مورد بررسی در رتبه اول قرار دارد، به میزان ۲۹/۴۸ برابر توسعه یافته تر از شهرستان فریدونکنار که به لحاظ برخورداری از شاخص های مورد بررسی در جایگاه آخر قرار دارد، است.



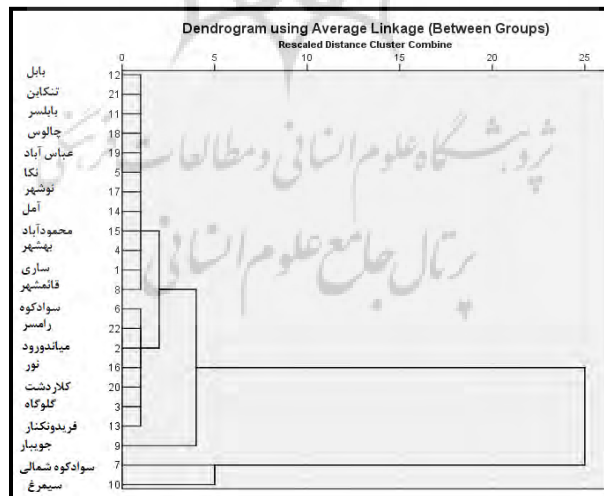
شکل (۲). رتبه بندی شهرستان های استان مازندران بر اساس شاخص های توسعه یافتگی جغرافیایی

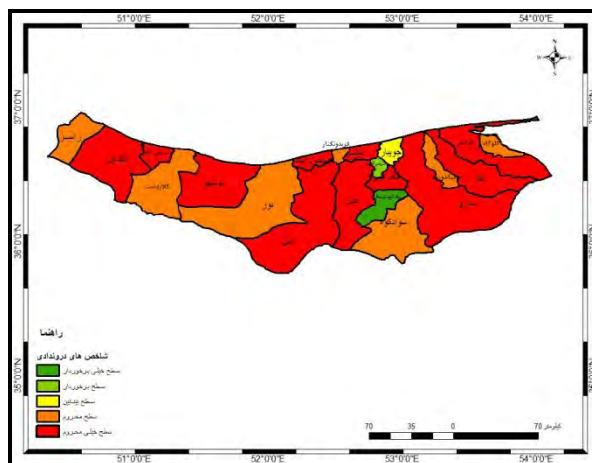
بررسی سوال سوم:

۳- شهرستان های استان مازندران از نظر برخورداری از شاخص های آموزشی در چه وضعیتی قرار دارند؟

جهت بررسی شاخص های آموزشی از شاخص های دروندادی، بروندادی و فرآیندی استفاده شده که وضعیت شهرستان های مورد مطالعه به لحاظ شاخص های مورد نظر با استفاده از نتایج مدل های تاپسیس، تحلیل خوشه ای، تحلیل واریانس یک طرفه (F فیشتر) و GIS مورد بررسی قرار گرفته و نتایج آنها در ادامه نشان داده شده است.

دانش آموزان مورد مطالعه در شهرستان های استان مازندران به لحاظ شاخص های دروندادی براساس ضریب تاپسیس استخراج شده و با استفاده از مدل تحلیل خوشه ای قابل تفکیک به ۵ سطح می باشند. سطح بندی انجام شده در این مطالعه از خیلی محروم، محروم، بینابین، برخوردار و خیلی برخوردار را شامل می باشد. همان طور که مشاهده می شود (شکل ۳)، دانش آموزان مورد مطالعه در شهرستان بهشهر، آمل، محمودآباد، نکا، عباس آباد، چالوس، بابلسر، تنکابن، بابل، نوشهر، قائمشهر و ساری در سطح خیلی محروم و دانش آموزان مورد مطالعه در شهرستان های سوادکوه شمالی و سیمرغ در سطح خیلی برخوردار قرار گرفته اند. براساس نتایج بدست آمده می توان گفت بین دانش آموزان شهرستان های استان مازندران از لحاظ شاخص دروندادی نابرابری (تفاوت) وجود دارد.





شکل (۳). سطح بندی وضعیت برخورداری شهرستان‌های استان مازندران بر اساس شاخص‌های دروندادی

جهت بررسی وضعیت شاخص فرآیند در بین شهرستان‌های مورد مطالعه، از روند آماری تحلیل واریانس و با کمک مدل خطی عمومی تک متغیره استفاده شده است. در آزمون تحلیل واریانس (جدول ۴)، از آنجا که برای عامل‌های مورد مطالعه، واریانس بین گروه‌ها خیلی کوچکتر از واریانس درون گروه‌ها است، نسبت F (که نسبت تغییرپذیری بین گروه‌ها به درون گروه‌ها می‌باشد) بزرگ بوده و میزان یا سطح معناداری F آزمون کوچک است ($\text{Sig} = 0/000$ ، $f = 3/45$). بنابراین می‌توان نتیجه گرفت که نتایج (اختلاف بین شهرستان‌های مورد مطالعه از نظر شاخص مورد مطالعه) برحسب تصادف نمی‌باشد و فرضیه صفر (H_0) تساوی میانگین دانش آموزان شهرستان‌های مورد مطالعه در استان مازندران در زمینه شاخص‌های فرآیند رد شده و فرضیه مخالف (H_1) پذیرفته می‌شود. به عبارتی دیگر بین دانش‌آموزان شهرستان‌های استان مازندران از لحاظ شاخص فرآیند مدرسه نابرابری (تفاوت) وجود دارد. همچنین، براساس نتایج موجود در جدول (۴) بین واریانس‌های شاخص‌های بروندادی شناختی دانش‌آموزان در شهرستان‌های مورد مطالعه رابطه معناداری وجود دارد ($\text{Sig} = 0/000$ ، $f = 2/429$). به عبارتی حداقل میانگین شاخص مورد نظر یکی از شهرستان‌های مورد مطالعه، متفاوت از دیگر شهرستان‌ها می‌باشد. لذا براساس نتیجه بدست آمده، فرضیه صفر (H_0) تساوی میانگین شاخص‌های بروندادی شناختی دانش‌آموزان رد شده و فرضیه مخالف (H_1) پذیرفته می‌شود.

جدول (۴). نتایج آزمون تحلیل واریانس یک طرفه نابرابری شاخص فرآیند

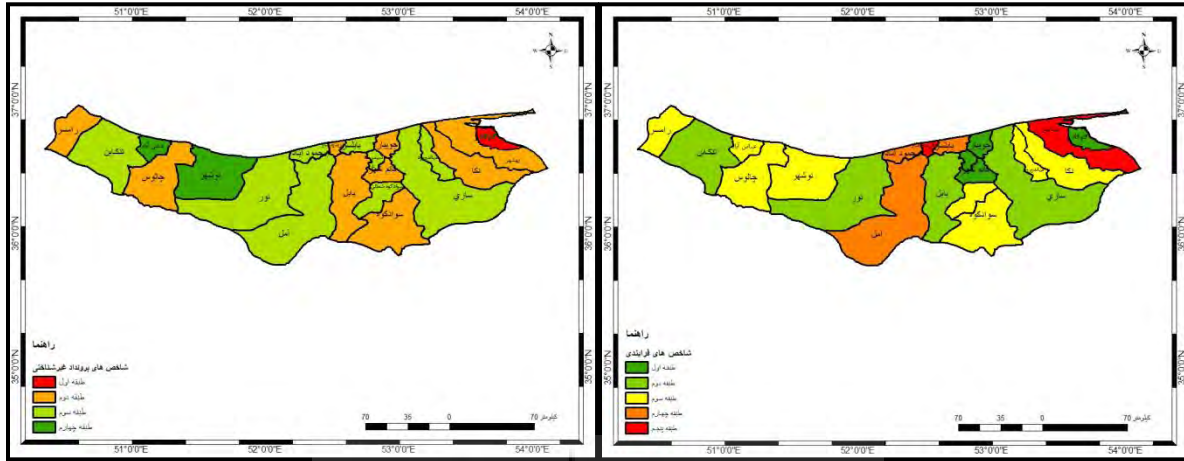
شاخص	واریانس	مجموع مربعات	درجه آزادی	میانگین مربعات	F	سطح معنی‌داری
بین گروهی	۶۳/۹۴	۲۱	۳/۰۴۵			
شاخص فرآیند	درون گروهی	۷۹۶/۱۵	۹۰۲	-/۱۸۳	۳/۴۵	۰/۰۰۰
مجموع		۸۶۰/۰۹	۹۲۳			
بین گروهی	۰/۶۸	۲۱	-/۰۳۲			
شاخص بروندادی شناختی	درون گروهی	۱۲/۰۲	۹۰۲	۰/۰۱۳	۲/۴۲۹	۰/۰۰۰
مجموع		۱۲/۷	۹۲۳			

مأخذ: یافته‌های پژوهش، ۱۴۰۰

البته لازم به ذکر است، تنها با استفاده از تحلیل واریانس نمی‌توان مشخص نمود که این تفاوت‌ها بین کدام یک از گروه‌ها یا شهرستان‌ها می‌باشد. برای مشخص شدن اختلافات سطح شهرستان‌های مورد مطالعه از نظر شاخص‌های فرآیند و بروندادی شناختی، از آزمون دانکن نیز استفاده شده است شکل (۴). نتایج آزمون دانکن نشان داد که به لحاظ شاخص فرآیند، دانش‌آموزان شهرستان‌های بهشهر و فریدون کنار با توجه به رتبه میانگین بالاتر از دیگر شهرستان‌ها بوده و در رتبه اول و شهرستان‌های سوادکوه شمالی، قائمشهر و جویبار نیز در رتبه آخر به لحاظ

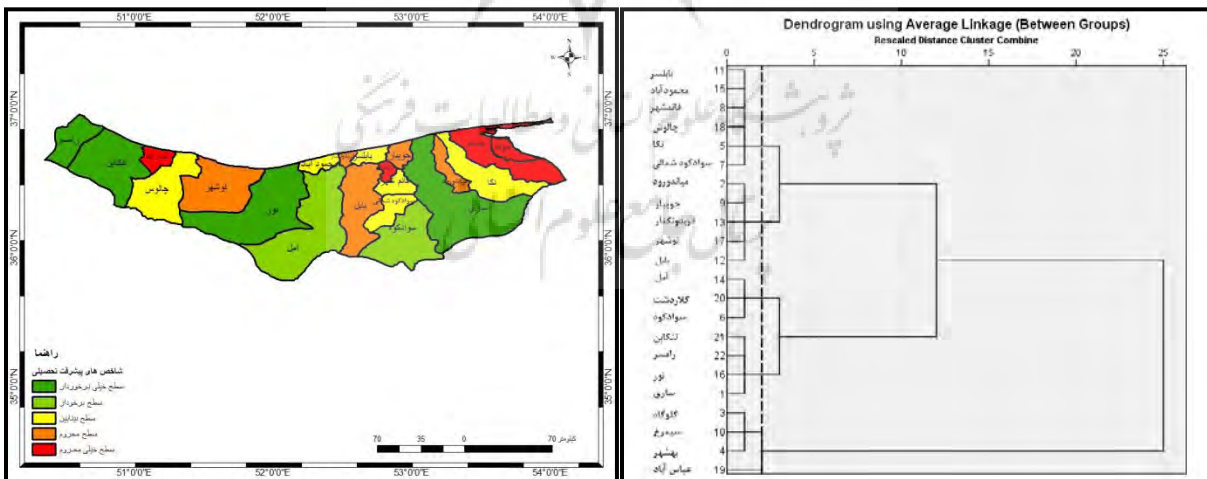


شاخص فرایند قرار گرفته است. همچنین، براساس نتایج بدست آمده از آزمون دانکن مشخص شد که به لحاظ شاخص برونداد شناختی، شهرستان‌های عباس‌آباد و نوشهر در رتبه اول قرار دارند و دانش‌آموزان شهرستان گلوگاه با توجه به رتبه میانگین، پایین‌تر از دیگر شهرستان‌ها بوده و در رتبه آخر قرار گرفته است.



شکل (۴). سطح بندی وضعیت برخورداری شهرستان‌های استان مازندران بر اساس شاخص‌های فرایند و بروندادی شناختی

دانش‌آموزان مورد مطالعه در شهرستان‌های استان مازندران به لحاظ شاخص‌های بروندادی پیشرفت تحصیلی (غیرشناختی) براساس ضریب تاپسیس و نتیجه نهایی استخراج شده از مدل تحلیل خوشه‌ای قابل تفکیک به ۵ سطح می‌باشند. سطح بندی انجام شده از خیلی محروم، محروم، بینابین، برخوردار و خیلی برخوردار را شامل می‌شود، شکل (۵). دانش‌آموزان مورد مطالعه در شهرستان‌های بهشهر، گلوگاه، سیمرغ و عباس‌آباد در سطح خیلی محروم و دانش‌آموزان مورد مطالعه در شهرستان‌های نور، تنکابن، رامسر و ساری در سطح خیلی برخوردار قرار گرفته‌اند. براساس نتایج بدست آمده می‌توان گفت بین دانش‌آموزان شهرستان‌های استان مازندران از لحاظ شاخص‌های بروندادی پیشرفت تحصیلی (غیرشناختی) نابرابری (تفاوت) وجود دارد.



شکل (۵). سطح بندی وضعیت برخورداری شهرستان‌های استان مازندران بر اساس برونداد غیر شناختی



بحث و نتیجه گیری:

پژوهش حاضر با هدف بررسی و تحلیل سطح توسعه شاخص‌های آموزشی به‌عنوان عاملی جهت ارزیابی نابرابری‌ها و نیل به عدالت آموزشی پایدار در مناطق آموزش و پرورش استان مازندران انجام شده است. در این پژوهش جهت بررسی هدف اصلی مورد نظر از شاخص‌های همچون شاخص زمینه فردی - خانوادگی، شاخص‌های دروندادی، فرایندی، بروندادی، وضعیت توسعه‌یافتگی جغرافیایی استفاده شده است. نتایج بررسی سوال اول پژوهش نشان داد که به ترتیب شهرستان‌های آمل (با ضریب ۰/۹۶۶)، جویبار (با ضریب ۰/۹۶۵)، میانرود (با ضریب ۰/۹۴۳) در بالاترین رتبه، به لحاظ برخورداری از شاخص‌های فردی - خانوادگی مورد بررسی قرار دارند. همچنین، شهرستان‌های کلاردشت (با ضریب ۰/۴۱۱)، چالوس (با ضریب ۰/۲۶۹) و بهشهر (با ضریب ۰/۰۳) پایین‌ترین رتبه را، به لحاظ برخورداری از شاخص‌های فردی - خانوادگی مورد نظر این مطالعه، به خود اختصاص داده‌اند. همچنین، می‌توان گفت شهرستان آمل که به لحاظ برخورداری از شاخص‌های فردی - خانوادگی مورد بررسی در رتبه اول قرار دارد، به میزان ۳۱/۶۸ برابر توسعه یافته‌تر از شهرستان بهشهر که به لحاظ برخورداری از شاخص‌های مورد بررسی در جایگاه آخر قرار دارد، است. در این زمینه نتایج مطالعات مختلفی از جمله (Rafati, 2018) Gholamian (2007) و Sameri (2014) عنوان کرده‌اند که وضعیت یا سطح اقتصادی و اجتماعی خانوار (والدین) بر نحوه برخورد و پیگیری فعالیت‌ها و وضعیت آموزشی فرزندان تأثیر مستقیمی داشته و حتی عنوان شده که دانش‌آموزان با طبقات اجتماعی - اقتصادی بالاتر شانس دسترسی بیشتر و بهتری به فرصت‌های آموزشی خواهد داشت. براین اساس می‌توان گفت در مناطقی که سطح شاخص‌های فردی - خانوادگی (به ویژه طبقات اجتماعی - اقتصادی والدین) پایین هستند، امکان مشارکت والدین دانش‌آموزان در مباحثی که نیازمند کمک‌های مالی مرتبط با تحصیل دانش‌آموزان خواهد بود، پایین بوده و این مورد می‌تواند بر ایجاد شکاف هرچه بیشتر در نابرابری‌های آموزش تأثیر مستقیم بگذارد. به نظر می‌رسد شاخص فردی - خانوادگی به تنهایی تأثیر خیلی بالایی بر ایجاد فرصت‌های برابر آموزشی نداشته، بلکه از طریق تأثیرگذاری عوامل دیگری از جمله شاخص‌های توسعه یافتگی جغرافیایی یک منطقه، دارای تأثیر بیشتری بر وجود برابری یا نابرابری دسترسی به فرصت‌های آموزشی و حتی نیل به عدالت آموزشی پایدار خواهد بود. منطقه جغرافیایی محل سکونت افراد مختلف از مهمترین عوامل تأثیرگذار بر محدودیت دسترسی به فرصت‌های آموزشی بوده، و به عبارتی می‌توان گفت این نوع نابرابری (توسعه جغرافیایی) یکی از چالش‌های اصلی در زمینه سیستم‌های آموزشی می‌باشد. جهت اصلاح این وضعیت، باید به سمت توزیع مناسب و متناسب منابع و امکانات سخت‌افزاری و حتی نرم‌افزاری رفت. لازم به توضیح است که در مطالعه (Rafati, 2018) Gholamian (2007)، Sameri (2014) نیز به اهمیت توسعه یافتگی جغرافیایی یک منطقه بر نحوه توزیع فرصت‌های آموزشی اشاره کرده‌اند. نتایج بررسی شاخص‌های توسعه یافتگی جغرافیایی، نشان داد از بین شهرستان‌های ۲۲گانه مورد مطالعه به ترتیب شهرستان‌های ساری (با ضریب ۰/۹۷۳)، بابل (با ضریب ۰/۷۷۳)، آمل (با ضریب ۰/۴۷۴) به ترتیب در بالاترین رتبه، به لحاظ برخورداری از شاخص‌های توسعه یافتگی جغرافیایی مورد بررسی می‌باشند. از طرفی دیگر، بر اساس نتیجه بدست آمده، می‌توان گفت شهرستان ساری که به لحاظ برخورداری از شاخص‌های توسعه یافتگی جغرافیایی مورد بررسی در رتبه اول قرار دارد، به میزان ۲۹/۴۸ برابر توسعه یافته‌تر از شهرستان فریدونکنار که به لحاظ برخورداری از شاخص‌های مورد بررسی در جایگاه آخر قرار دارد، است.

اگر بحث عدالت آموزشی را محدود به محیط‌های آموزشی کنیم، می‌توان سه دسته عوامل را در آن دخیل دانست: (۱) موقعیت، منابع و امکاناتی که از طرف مسئولان نظام آموزشی تدارک دیده می‌شود مانند معلم، منابع اولیه، برنامه درسی، محیط آموزشی؛ (۲) ویژگی‌هایی که از طرف دانش‌آموزان وارد محیط آموزشی می‌شود؛ مانند زمینه اقتصادی، فرهنگی و موقعیت اجتماعی دانش‌آموزان؛ (۳) ویژگی‌های نامحسوس که در نتیجه برخورد متقابل همه این عوامل به وجود می‌آید؛ مانند نوع برخورد معلمان با کودکان و نوع برخورد دانش‌آموزان با یکدیگر (Anderson, 2007: 596). همچنین، با بررسی تعاریف مرتبط با عدالت آموزشی می‌توان گفت یکی از تأثیرگذارترین عوامل در ایجاد عدالت اجتماعی، دسترسی کلیه افراد جامعه به آموزش و پرورش و به عبارتی دیگر ایجاد فرصت‌های برابر آموزشی (عدالت آموزشی) می‌باشد. در این زمینه، Abdos (2001) بیان می‌دارد یکی از شاخص‌های پیشرفت اجتماعی، آموزش و پرورش و چگونگی بهره‌مندی از آن بوده، لذا، کشورهای درحال توسعه درصد ایجاد عدالت آموزشی و فرصت‌های برابر دسترسی همگان به آموزش و پرورش هستند. براساس آنچه که گفته شد، نتایج بررسی سوال سوم مطالعه در زمینه وضعیت برخورداری شهرستان‌های استان مازندران به لحاظ شاخص‌های آموزشی (دروندادی، فرایندی و بروندادی) نشان داد، از بین شهرستان‌های ۲۲گانه مورد مطالعه به ترتیب شهرستان‌های سوادکوه شمالی (با ضریب ۰/۹۹۵)، سیمرغ (با ضریب ۰/۶۸۵)، جویبار (با ضریب ۰/۳۵۴) به ترتیب در بالاترین رتبه، به لحاظ برخورداری از شاخص‌های آموزشی مورد بررسی می‌باشند. همچنین، شهرستان‌های محمودآباد (با ضریب ۰/۰۲۰۴)، آمل (با ضریب ۰/۰۱۷۶) و بهشهر (با ضریب ۰/۰۱۲۱) دارای وضعیت نامطلوب به



لحاظ برخورداری از نظر شاخص‌های آموزشی مورد نظر این مطالعه می‌باشند. از طرفی دیگر، بر اساس نتیجه بدست آمده می‌توان گفت شهرستان سوادکوه شمالی که به لحاظ برخورداری از شاخص‌های آموزشی مورد بررسی در رتبه اول قرار دارد، به میزان ۸۲/۲۳ برابر توسعه یافته‌تر از شهرستان بهشهر که به لحاظ برخورداری از شاخص‌های مورد بررسی در جایگاه آخر قرار دارد، است. باتوجه به نتایج بدست آمده در بخش‌های قبلی، نتایج زیر را می‌توان پیشنهاد نمود:

- در رابطه با نتایج بدست آمده در زمینه شاخص‌های فردی - خانوادگی و توسعه جغرافیایی مناطق در زمینه نیل به عدالت آموزشی می‌توان به مواردی از جمله افزایش سهم دولت در آموزش و پرورش و تخصیص اعتبارات ویژه به شهرستان‌های کمتر برخوردار و محروم اشاره نمود؛
- تخصیص یارانه‌های آموزشی بیشتر به مناطق کمتر توسعه یافته و محروم استان در جهت جبران کمبودهای موجود آموزشی؛
- توجه دقیق به شاخص‌های توسعه یافتگی مناطق مختلف استان در جهت توزیع متناسب امکانات آموزشی، بانگاهی ویژه به مناطق محروم و کمتربرخوردار.

تقدیر و تشکر

نویسندگان مقاله از کلیه کسانی که در در انجام این پژوهش مؤثر بوده اند به ویژه مدیران، معلمان و دانش آموزان استان مازندران شرکت کننده در این پژوهش، مراتب تشکر خود را اعلام می‌دارند. نویسندگان برای انجام این پژوهش هیچگونه حمایت مالی دریافت نکرده اند.

تضاد منافع

نویسندگان مقاله اذعان می‌دارند که هیچ نوع تعارض منافی وجود ندارد.

سهم نویسندگان

سید علی غفاری اسمعیلی چهارچوب کلی طرح را برنامه ریزی نموده، سپس پروژه را اجرا، یافته‌ها را تحلیل و نتایج را گزارش کرده است و همچنین وظیفه ارسال مقاله و اصلاح را بر عهده داشته و نویسنده مسئول است. دکتر محمد حسنی به عنوان راهنمای اول در تدوین چارچوب نظری، تحلیل و نتیجه گیری نهایی همکاری داشته اند. دکتر علیرضا قلعه ای به عنوان راهنمای دوم هدایت روند کلی پژوهش را برعهده داشتند. بحث درباره یافته‌ها، مرور و تایید نسخه نهایی مورد تایید نویسندگان است.

پژوهشگاه علوم انسانی و مطالعات فرهنگی
 رتال جامع علوم انسانی

منابع:

1. A. Mokhberi, F. Dortaj, A. Darreh Kurdi,(2010), Evaluation of psychometric indices and standardization of social problem solving ability questionnaire. *Educational Measurement*, 1 (4), 55-72.
2. Abdos, M. (2001). Investigating the effective factors in unequal educational opportunities between girls and boys. *Summary of Reform Engineering Articles in Education*, Tehran: Education Research Institute.
3. Ahmadi, S. (2017). *Explaining school inequality between high schools in Urmia and its educational strategies*. PhD Thesis in Educational Management, Urmia University, Urmia.
4. Anderson, E. (2007). Fair opportunity in Education: A Democratic Equality Perspective. *Ethics*, vol.117. No. 4. Symposium on Education and Equality (July 2007), pp. 595- 622.
5. Bowles, S., Gintis, H. (2015). *Schooling in capitalist America: Educational reformed the contradictions of economic life*. New York: Basic Books.
6. Chabook, F. A; Kayhan, J; Hassani, M; Samari, M; Faizi, A. (2021). Investigating the status of faculties of Urmia University of Medical Sciences in terms of input, process and educational output and presenting an upgrade model. *Journal of Nursing and Midwifery*, 19 (3), 251-264.
7. Collins, R. (2015). Functional and Conflict Theories of Educational Stratification. *American Sociological Review*, 36: 1002-1019.
8. Darbanastaneh, A.R., Sadi, S. (2016). The evaluation and ranking of educational justice of disabled people across the countries' provinces using the Promethee model. *Journal of Educational Planning Studies*, 5(10), 91-112.
9. Darbanastaneh, A.R., Tahmasebi, S., Rezaeii, P. (2016). Analysis of the inequality pattern of the educational space of the country's cities. *Journal of Educational Planning Studies*, 5(9), 31-50.
10. Dehghan, S. (2004). *Investigating educational opportunities in Fars province in the second and third development plans*. Master Thesis, Faculty of Psychology and Educational Sciences, University of Isfahan.
11. Elena Farj, Eva Martinez,(2006), " Environmental values and lifestyles as determining factors of ecological consumer behavior: an empirical analysis" , *Journal of Consumer Marketing*, 23/3,pp. 133- 144.
12. EsmaeilSoorkh, J. (2006). Educational inequality and spatial inequalities in ethnic and regional dimensions (a case study of elementary school in West Azerbaijan province) in 2001-2002. *Journal of Education*, 23(3): 103-124.
13. Farj, E., Martinez, E. (2006), " Environmental values and lifestyles as determining factors of ecological consumer behavior: an empirical analysis" , *Journal of Consumer Marketing*, 23/3,pp. 133- 144.
14. GERESE (2005). *Equity of the European Educational Systems, A set of indicators*. European Commission, Brussels: Directorate General of Education and Culture.
15. Gholamian, A. (2007). *Investigating the relationship between educational inequality and social stratification with academic performance of high school students in Tabriz*. Master Thesis, Urmia University. (in Persian)
16. Goodarzi, Mohammad Ali, Mazrouqi, Rahmollah, Nouri, Akram,(2014), Construction and validation of the Islamic-Iranian gratitude scale in Iranian students, *Journal of Principles of Mental Health*, Volume 16 (2), Summer 93, pp. 129-120.
17. Kim, S. (2008). *Spatial Inequality and Economic Development: Theories, facts, and policies*, Working Paper (No.6), Commission on Growth and Development, Washington, DC: The International Bank for Reconstruction and Development.
18. Kutscherauer, A. (2010). *Regional Disparities in Regional Development of the Czech Republic*,Ostrava: University Of Ostrava, pp. 54-71.



19. Maleki, S., Shanbehpoor, F., Ekrami, N., Ghaforzadeh, M. (2014). *Assessing the degree of development of Hormozgan cities in terms of educational index using numerical taxonomy method*. The Second National Conference on Sustainable Development in Geography and Planning, Architecture and Urban Planning, Tehran.
20. Mizrav, E. (2021). Segregate, Discriminate, Signal: A Model for Understanding Policy Drivers of Educational Inequality, *Journal of Educational Policy*, 1-28.
21. Mohammadzadehaval, R., Yadegari, F., Sharifi, A.A (2019). Investigating the effective components on educational justice in Islamic Azad universities of Tehran . *Quarterly Journal of Educational Leadership & Administration*, 13(2): 217-232.
22. Motavaseli, M., Ahanchian, M.R. (2011). *Economics of Education*. Tehran, fifth edition, Samat Publications.
23. Najjari, M. (2017). *Analysis of Inequality of Opportunities in Access to Public Higher Education in West Azerbaijan Province*. PhD Thesis in Educational Management, Urmia University, Urmia.
24. Najjari, M., Hassani, M. (2019). Analysis Inequality of Higher Education Access Opportunities (Case Study: Townships of West Azerbaijan). *Journal of Educational Planning Studies*, 7(14), 76-96.
25. Nazmfar, H. Alavi, S. Eshghichaharborj, A. (2019). Analysis of spatial-educational and cultural inequalities in the macro-region of Azerbaijan. *Journal of Regional Planning Quarterly*, 8 (2): 27- 40.
26. Nazmfar, H., Alibakhshi, A. (2015). Assess the spatial development of regional inequality (Case study: the Khuzestan province). *Spatial Planning*, 3(4): 99-114.
27. Parsons, T. (2015). The school class as a social system: some of its functions in American society. *Harvard Educational Review* (Fall), pp. 297-318.
28. Poorsaeid, A., Esmaeili, A., Jokar, S. (2012). Determining Educational Developing Rankings in Khozestan Towns Using Numerical Taxonomy Method. *Amayesh Journal*, 5(17): 41-61.
29. Rafati, R. (2018). Structural model of educational inequality in educational areas of Mashhad. *Islamic Perspective on Educational Science*, 6(10), 71-99.
30. Rafati, R., Shahrakipoor, H., Nazem, F. (2019). Identifying Factors and Components of Educational Inequalities in Mashhad Education and Training Areas in order to Present a Desirable Model. *Journal of Educational Planning Studies*, 8(15), 56-80.
31. Rahimi, M., Kakadezfoli, A., Kakadezfoli, A. (2016). Evaluation of the provinces in terms of educational development using multi-criteria decision-making techniques. *Journal of Educational Planning Studies*, 5(10), 12-29.
32. Rahnemaei, M.T., Pourkhodadad, B. (2016). Determining the degree of educational development of the Guilan counties. *Geography*, 13(46): 41-62.
33. Rawls, J. (2015). *A theory of justice*. Cambridge, MA: Harvard University Press.
34. Robert Warszak, Brian King,(2001)," Managerial attitudes towards work activities in the hospitality and service industries", *International Journal of Hospitality*, 13/4,pp. 197-203.
35. Rostai, S., Naimi, K., Mahmodi, S. (2016). A Spatial Analysis of Educational Inequalities and Its Role in Urban Social Sustainability the Spatial Statistical Methods (a Case Study of Saqqez). *Social Development & Welfare Planning*, 8(26), 61-92.
36. Sameri, M. (2014). Modeling the reduction of educational inequalities in the education regions of West Azerbaijan province, in order to achieve sustainable development. PhD Thesis in Educational Management, Faculty of Literature and Humanities, Urmia University.
37. Sameri, M., Hassani, M., Seyed abbaszadeh, M.M., Mousavi, M.M. (2015). Explanation of Educational Inequality and Presenting Educational Development Model in order to Monitor and Achieving Educational Equity Case Study: Educational Districts of West Azarbaijan Province. *Geography and Territorial Spatial Arrangement*, 5(14): 105-122.
38. Samons. P. (2010). *School effectiveness and equity: making connection*. CFBT, education trust.

39. Shekari, A., Ghiadi, E., Khaseh, E. (2013). The position of educational justice in the evolution of Iran's education system. *Fourth Conference on the Philosophy of Education*. Siet Sijtsema, Ge Backus,(2009), "linking perception of health-promoting food attributes to tangible product characteristics" ,British Food Journal, vol. 111, No. 3, pp. 207-222.
40. Sijtesma, S., Backus, G., " linking perception of health – promoting food attributes to tangible product characteristics" , British Food Journal, vol. 111, No. 3, pp. 207 – 222.
41. Tesema, M. T., Braeken, J. (2018). Regional inequalities and gender differences in academic achievement as a function of educational opportunities: Evidence from Ethiopia. *International Journal of Educational Development*, 60 (1): 51 – 59.
42. Tomul, E. (2011). Educational Inequality in Turkey: An Evolution by Gini Index. *Journal of Education and Science*, 2(14), 36-47.
43. Vaisinab, F., Babaiiaghdam, F., Alipoor, Kh., Niazi, Ch. (2016). Evaluation and ranking of the level of educational development of the provinces of Zagros region using the Vickor multi-criteria model. *Journal of Educational Planning Studies*, 5(9), 11-29. (in Persian)
44. Warszak, R. King, B. (2001)," Managerial attitudes towards work activities in the hospitality and service industries" , International Journal of Hospitality, 13/4,pp. 197-203.
45. William H.Prado,(2006), "The relationship between cultural intelligence and perceived environmental uncertainty", Dissertation.
46. Xiang, L. Stillwell, J. Burns, L. Heppenstall, A. (2020) Measuring and Assessing Regional Education Inequalities in China under Changing Policy Regimes. *Journal of Applied Spatial Analysis and Policy*, 13:91-112.
47. Zhang, Y., Qin, F., & Liu, J. (2019). Improving education equality and quality: Evidence from a natural experiment in China. *International Journal of Educational Development*, 70, 102078.

