

تحلیل گردشگری روستایی شهرستان مریوان با استفاده از مدل SWOT

رشید بوکانی* - دانشجوی دکتری تخصصی رشته جغرافیا و برنامه ریزی روستایی دانشگاه آزاد اسلامی واحد مشهد، مشهد، ایران.

رضوان امیری - کارشناس ارشد جغرافیا و برنامه ریزی توریسم، تهران، ایران.

Rural tourism Analysis city of Marivan using SWOT Model

Abstract

The problem is studied within the traditional tourism activities are followed and failed at creating jobs and prosperity for the villagers as possible to earn enough to be effective. Inappropriate physical infrastructure as well as environmental and rural amenities and tourism, and lack of sufficient knowledge of their low education and tourism activities in the study area is another problem. So in this study is a case study of Marivan city tourist villages through the SWOT model and influence factors of rural tourism are evaluated. Finally, with respect to the features and capabilities and limitations of the study area and utilizes the methods and models used Optimal strategies for rural tourism to be presented using SWOT model. Using the methodology of the study was descriptive - analytical survey method is performed. In the present study, collect data, document the visit and taking notes from the documents library And direct field observation, interviews, photographs, video, and data analysis methods for Strategic SWOT EXCEL and SPSS software is used. Also, to achieve the objectives of the study, three groups of officials and experts active, local elites and foreign residents and tourists have been selected as the target population.

Keywords: tourism, rural tourism, SWOT Model.

چکیده

پژوهش حاضر در قالب رساله دکتری با رویکرد و روش تحقیق اکتشافی - تحلیلی در پی این موضوع بوده است که از طریق مدل SWOT به بررسی و تبیین گردشگری روستایی شهرستان مریوان بپردازد. به منظور رسیدن به این اهداف از دو روش اسنادی و میدانی استفاده شده است. جامعه آماری پژوهش حاضر، ۳ گروه کارشناسان، روستاییان و گردشگران بوده اند که با استفاده از فرمول کوکران و جدول مورگان، جامعه نمونه تعیین شده است. نحوه انتخاب افراد نیز به روش نمونه گیری سیستماتیک و نهایتاً تصادفی ساده می باشد. به منظور تجزیه و تحلیل داده ها از آزمون تحلیل عاملی اکتشافی و آزمون ناپارامتریک فریدمن با استفاده از نرم افزار SPSS استفاده شده است. یافته های تحلیل SWOT نشان می دهد که در مجموع تعداد ۱۶ نقطه قوت و فرصت بعنوان مزیتها و ۲۰ ضعف و تهدید به عنوان محدودیتها و تنگناهای پیش روی روستاهای این ناحیه جهت گسترش توریسم قابل شناسایی است، که این نشان می دهد که آستانه آسیب پذیری این نواحی بسیار بالا بوده و نیازمند بازنگری و ارائه سیاست های مناسب در جهت رفع ضعفها و تهدیدها با استفاده از نقاط قوت و فرصتها می باشند و در نهایت با توجه به نتایج و یافته های بدست آمده از پژوهش و نتایج SWOT راهبردها و راهکارهایی در قالب راهبردهای رقابتی (تهاجمی) (SO) ارائه شده است.

واژگان کلیدی: گردشگری، گردشگری روستایی، شهرستان مریوان، آزمون تحلیل عاملی، مدل SWOT

۱. ارزیابی پاسخگویان از نقاط قوت، ضعف، فرصتها و تهدیدهای توسعه گردشگری روستاهای مورد مطالعه چگونه است؟
۲. نقاط ضعف، قوت، فرصتها و تهدیدهای گردشگری روستایی مریوان کدامند؟
۳. بین وجود امکانات و زیرساختهای گردشگری و توسعه روستایی چه رابطه‌ای وجود دارد؟

اهمیت و ضرورت انجام تحقیق

در زمینه گردشگری روستایی، ماتریس سوات چارچوب مناسبی برای تعیین امکانات و تنگناهای توسعه گردشگری روستایی و در نهایت ارائه راهبردهای مناسب در این زمینه است. در این روش ابتدا قوت‌ها و ضعف‌های درونی و فرصتها و تهدیدهای بیرونی در زمینه‌های مختلف از جمله: اقتصادی، اجتماعی- فرهنگی، بوم شناختی و نهادی مشخص شده و سپس راهکارهای مناسب به منظور رفع ضعف‌ها و تهدیدها از یک طرف و بهبود قوت‌ها و فرصت‌ها از طرف دیگر، ارائه می‌شود. کارایی، سرعت و ظرفیت تطبیق عوامل درونی با محیط بیرونی از ویژگی‌های این روش است. بنابراین ضرورت تحقیق به دلایل:

- در روستاهای مورد مطالعه، فرصت‌ها، زمینه‌ها و پتانسیل‌های بالایی برای اشتغال زایی و ایجاد کسب و کارهای جدید وجود دارد که مورد توجه لازم قرار نگرفته است.
- وجود فقر و بیکاری در نواحی روستایی که با اجرای این طرح میتوان در جهت رفع بیکاری، کاهش فقر و افزایش بهره‌وری و عدالت اجتماعی قدم برداشت.
- علی‌رغم وجود جاذبه‌های گردشگری فراوان و مراجعه گردشگران به نواحی روستایی، می‌توان گفت که کسب و کاری که به واسطه جاذبه‌های گردشگری و حضور گردشگر در این منطقه راه افتاده باشد در حد ممکن وجود ندارد.

روش تحقیق

پژوهش حاضر با استفاده از روش شناسی توصیفی- تحلیلی و به شیوه پیمایشی انجام شده است. همچنین

کشور ایران با وجود جاذبه‌های فراوان فرهنگی، تاریخی و طبیعی هنوز نتوانسته است جایگاه خود را بعنوان یک کشور پذیرنده گردشگر در بازار جهانی صنعت توریسم بیابد. از اینرو سهم ناچیزی از درآمدهای این صنعت نصیب این کشور شده است و همچنین این مسئله در زمینه توریسم داخلی و بخصوص توریسم روستایی صدق می‌کند. یکی از این مناطقی که در کشور ایران علیرغم داشتن پتانسیلها و جاذبه‌های فراوان فرهنگی، تاریخی و طبیعی گردشگری با مشکلات عمده‌ای نظیر مهاجرت از روستا به شهرها، بیکاری، کاهش باروری و حاصل‌خیزی زمینهای کشاورزی و فقدان زیربنای لازم برای خدمات گردشگری روبه‌رو است. شهرستان مریوان می‌باشد که دارای پتانسیل‌های بالقوه‌ای از نظر محیطی و طبیعی برای جذب توریست می‌باشد که باید در برنامه ریزی‌های ناحیه‌ای و روستایی از این امکانات و تواناییها جهت توسعه این روستاها و کم کردن از مشکلات استفاده شود. روستاهای محدوده مورد مطالعه تا حد زیادی از جاذبه‌های گردشگری برخوردارند طوری که سالیانه پذیرای گردشگران زیادی به این منطقه هستند ولی در رابطه با سایر فعالیتهای اقتصادی مثل کشاورزی از جایگاه پایین تری برخوردارند. از مشکلات دیگری محدوده مورد مطالعه این است که فعالیتهای گردشگری بصورت سنتی دنبال می‌شوند و نتوانسته در ایجاد اشتغال و رفاه و درآمد کافی برای روستاییان در حد ممکن موثر واقع شود. همچنین نامناسب بودن زیرساختهای محیطی و کالبدی و امکانات رفاهی و سیاحتی و فقدان آشنایی کافی روستاییان و آموزش کم آنها در زمینه فعالیتهای گردشگری از مشکلات دیگر محدوده مورد مطالعه می‌باشد. بنابراین در این تحقیق سعی شده است با مطالعه موردی روستاهای گردشگری شهرستان مریوان از طریق مدل SWOT عوامل و فاکتورهای موثر گردشگری روستایی مورد ارزیابی قرار گیرند و در نهایت با توجه به امکانات و تواناییها و محدودیتهای منطقه مورد مطالعه و با بهره‌گیری از روشها و مدل‌های مورد استفاده، راهکارهای بهینه ای گردشگری روستایی با استفاده از مدل SWOT ارائه گردد. بنابراین این تحقیق در پی پاسخگویی به سوالات زیر می‌باشد:

در پژوهش حاضر روش جمع آوری اطلاعات، اسنادی به صورت مراجعه و فیش برداری از مدارک و اسناد کتابخانه ای و همچنین در مطالعات میدانی از روش مشاهده مستقیم، مصاحبه، تهیه عکس، فیلم و برای تجزیه و تحلیل اطلاعات از روش راهبردی سوات و نرم افزارهای EXCEL و SPSS استفاده شده است.

جامعه آماری، حجم نمونه و روش نمونه‌گیری

در این تحقیق، برای رسیدن به اهداف تحقیق، ۳ گروه به عنوان جامعه آماری انتخاب شده‌اند که طبیعتاً بسته به ماهیت و ویژگی این ۳ گروه، روش تحقیق، ابزار اندازه‌گیری و تحلیل یافته‌ها نیز متفاوت بوده است. این ۳ گروه عبارتند از:

✓ مسئولین و کارشناسان فعال در زمینه گردشگری در سازمان‌های دولتی؛

✓ نخبگان محلی و روستاییان ساکن در روستاهای شهرستان مریوان؛

✓ گردشگران داخلی و خارجی که در زمان پیمایش در روستاهای مورد نمونه در حال گردش و تفریح بوده‌اند.

روش نمونه‌گیری پژوهش حاضر به روش نمونه‌گیری سیستماتیک بوده است. به این صورت که در هر

دهستان، با استفاده از نظر و دیدگاه مسئولین استان، روستاهای گردشگر پذیر انتخاب شده و به طور تصادفی با

تعدادی از نخبگان محلی و یا روستاییان و در عین حال گردشگران؛ پرسشنامه‌ها تکمیل شده است و مصاحبه با

آنها انجام گرفته است. به همین ترتیب، تعدادی از

مسئولین و کارشناسان فعال و آگاه در زمینه مسائل گردشگری در سازمان‌های دولتی مسئول، انتخاب و پرسشنامه همراه با مصاحبه با آنها انجام شده است.

بنابراین، روش‌های پیمایش و بحث گروهی متمرکز؛ مهم‌ترین تکنیک‌ها و روش‌های تحقیق در نیل به اهداف مرتبط با این گروه بوده است. تعیین حجم نمونه جامعه

آماري پژوهش حاضر، در تمامی ۳ گروه (کارشناسان، گردشگران و روستاییان) با استفاده از فرمول کوکران و جدول مورگان، انجام شده است. از همین رو، با توجه به

جامعه آماری و جمعیت زیاد و بالغ بر ۱۳۰۰ نفر گردشگر داخلی و خارجی در زمان پیمایش؛ تعداد ۳۰۰ نفر به عنوان

حجم نمونه تعیین شده است. در عین حال، با توجه به اینکه جامعه آماری کارشناسان و مسئولین استانی در

دستگاه‌های سازمانی مورد بحث نیز در حدود ۱۳۰۰ نفر بوده‌اند؛ تعداد ۳۰۰ نفر به عنوان حجم نمونه تعیین شده است. ضمن آنکه با توجه به این موضوع که جامعه آماری

و جمعیت روستاییان شهرستان مریوان در حدود ۹۰۰۰ نفر (به طور دقیق ۸۶۰۰ نفر) بوده است؛ تعداد ۳۷۲ نفر از روستاییان، می‌بایستی پرسشنامه تکمیل می‌گردید.

روش تجزیه و تحلیل اطلاعات

تجزیه و تحلیل داده‌های این پژوهش در دو سطح آمار توصیفی و استنباطی بر اساس نرم افزار SPSS و در قالب مدل SWOT؛ صورت گرفته است. نمایش یافته‌ها در این

بخش به صورت توصیفی و در قالب جداول یک بعدی همراه با ترسیم فراوانی، درصد، میانگین و نمودار؛ انجام

جدول ۱. بررسی تحقیقات مربوط به موضوع تحقیق در سطح ملی و بین المللی؛ ماخذ: یافته‌های تحقیق.

محقق	عنوان تحقیق	سال انتشار	روش‌ها، ابزار مورد استفاده تحقیق و نتیجه گیری
رضوانی	توسعه گردشگری روستایی با رویکرد گردشگری پایدار (کتاب)	۱۳۹۰	به این موضوع پرداخته است که با توجه به سابقه و روند توسعه گردشگری روستایی در ایران، این نوع گردشگری هنوز در آغاز راه است و گردشگری روستایی در ایران در مجموع در مرحله اکتشاف قرار دارد.
کریمی، محبوب فر	گردشگری روستایی ایران (کتاب)	۱۳۹۱	صنعت گردشگری روستایی موفق مستلزم برنامه ریزی مناسب و برخورداری‌ها از مکانها و جاذبه های روستایی است. احتمال موفقیت مزارع گردشگری نزدیک به مکانهای گردشگری به مراتب بیشتر است.
صالحی فرد	گردشگری روستایی (کتاب)	۱۳۹۰	به این موضوع پرداخته شده است که تدوین برنامه ای منسجم، کارآمد و انعطاف پذیر در بخش گردشگری روستایی نیازمند آگاهی از مبانی نظری و ساختار تئوریکي دانش برنامه ریزی است.

این موضوع به بررسی کارآفرینی اقلیمی و ارتباط آن با توسعه صنعت گردشگری می پردازد. در یک مقیاس، مواردی برای ارزیابی جنبه های مختلف جامعه شناخته شده به منظور حمایت از فعالیت های کارآفرینی توسعه داده شد. این مقیاس سوالات دموگرافیک و موضوعات مربوط به ارزیابی نگرش ها نسبت به گردشگری که از طریق ایمیل در بین ۲۹۰ نفر از ساکنان کارولینای شمالی توزیع شده بود را شامل می شد و در نهایت ۹۲ نفر از پاسخ دهندگان در نمونه گنجانده شده بودند.	۲۰۰۷	توسعه گردشگری روستایی	کلین
مقاله حاضر در وهله اول به بیان محصول گردشگری روستایی و نسبت بین کلان شهرها و گردشگری روستایی پرداخته و پس از آن با انتخاب کلان شهر مشهد به عنوان مطالعه موردی، بحث دسترسی و حوزه نفوذ گردشگری را مورد بررسی قرار می دهد.	۱۳۸۷	تحلیلی بر گردشگری روستایی در پیرامون کلان شهرها (مقاله)	مافی و همکاران
روش تحقیق به کار گرفته شده توصیفی- تحلیلی است که با استفاده از داده های عینی و ذهنی منتج از پرسشنامه تکمیل شده از سرپرستان خانوار و شوراهای اسلامی روستا انجام شده است. متغیرهای تحقیق، ماهیت کمی و کیفی دارند و در جمع آوری داده های ذهنی از مقیاس طیف لیکرت و برای تحلیل داده ها از آزمون های آماری پرامتری نظیر آزمون هم بستگی (پیرسون) و آزمون های ناپارامتری (نظیر آزمون هم بستگی اسپیرمن و کای اسکوتر) بهره گرفته شد.	۱۳۸۸	اثرات اقتصادی گردشگری بر نواحی روستایی (مقاله)	بدری
تحقیق حاضر در پی شناسایی جاذبه ها، وضع موجود امکانات و خدمات گردشگری، و تنگناهای موجود در راه توسعه گردشگری در دهستان آب گرم از توابع بخش سرعین شهرستان اردبیل در نهایت در پی ارائه پیشنهادات با توجه به وضع موجود می باشد.	۱۳۸۹	امکان سنجی توسعه گردشگری در نواحی روستایی (مقاله)	رحمانی و همکاران
استان سمنان از سکونتگاههای روستایی متنوع و جاذبه های گردشگری زیادی برخوردار است، که در این تحقیق روستاهایی که از پتانسیل های گردشگری بیشتری برخوردارند و همچنین سازمانهای متولی گردشگری مورد بررسی قرار گرفته است.	۱۳۸۹	مدیریت گردشگری روستایی و نقش آن در توسعه روستایی (مقاله)	سید علی پور
در مقاله حاضر با طرح این پرسش که کدامیک از مناطق روستایی مورد مطالعه دارای مزیت بر اساس اولویت های ظرفیتی گردشگری هستند، تلاش شده است با روش توصیفی و تحلیلی و با استفاده از مدل TOPSIS پاسخ علمی لازم را پیدا کند. یافته ها نشان می دهد که از میان ۳۰ روستای مورد مطالعه، روستاهایی که دارای جاذبه های محیطی بیشتری هستند از ارجحیت بیشتری برخوردارند.	۱۳۹۰	اولویت بندی ظرفیت های گردشگری مناطق روستایی شهرستان نیر (مقاله)	افتخاری و همکاران
عنوان کرده است که در دو دهه گذشته، دخالت جامعه در سیاست های محلی باعث توجه روز افزون به رویکرد جایگزین برای توسعه روستایی در اتحادیه اروپا به خصوص در زمینه بخش های تکمیلی کشاورزی مانند گردشگری شده است. اگر چه طیف گسترده ای از رویکردهای یکپارچه برای توسعه گردشگری در مناطق روستایی شناسایی شده و در ادبیات وجود دارد.	۲۰۱۱	پیاده سازی گردشگری یکپارچه روستایی	پانیک و همکاران
هدف اصلی این تحقیق بررسی عوامل مؤثر بر صنعت گردشگری در مناطق روستایی کلاردشت است. برای رسیدن به اهداف تحقیق از روش اسنادی و میدانی (پیمایشی) استفاده شد. جامعه آماری این تحقیق را که جزء مناطق روستایی و گردشگری منطقه کلاردشت هستند، «ولوال و رودبارک» خانوارهای روستاهای تشکیل دادند که ۱۳۲۰ خانوار بودند.	۱۳۹۰	عوامل مؤثر بر صنعت گردشگری در منطقه روستایی کلاردشت (مقاله)	عبدالمنافی و همکاران

۱۳۹۰	مطالعه وضعیت گردشگری روستایی در روستای خانقاه از دیدگاه اهالی روستا؛ با استفاده از تئوری بنیانی (مقاله)	قبادی و همکاران	در پژوهش حاضر سعی شده، به مطالعه وضعیت توریسم روستایی در روستای خانقاه استان کرمانشاه با استفاده از روش تئوری بنیانی پرداخته شود. به منظور گردآوری اطلاعات، از مصاحبه عمیق، مشاهده مستقیم، تهیه عکس و فیلم، اسناد و مدارک کتابخانه ای استفاده شد. همزمان با جمع آوری داده، تجزیه و تحلیل آن ها نیز صورت گرفت.
۱۳۹۰	سنجش ارکان چهارگانه گردشگری روستایی با استفاده از تکنیک SWOT (مقاله)	خاتون بادی و همکاران	در این مطالعه با استفاده از تکنیک SWOT وضعیت گردشگری روستایی در روستاهای هدف گردشگری استان چهار محال و بختیاری مشخص و وزن هر کدام از ارکان چهارگانه SWOT در گردشگری روستایی سنجیده شده است. جامعه آماری این مطالعه شامل هجده نفر از کارشناسان و مسئولین مرتبط با علوم توسعه روستایی و گردشگری بوده است.
۱۳۹۱	بررسی نقش طبیعت گردی و آثار آن در توسعه مناطق روستایی، با تاکید بر روستای اورامان تخت پرداخته شده است. بدین منظور بر اساس چارچوب مفهومی و نظری و نیز مطالعات میدانی انجام شده، اقدام به تجزیه و تحلیل داده ها از طریق تکنیک SWOT گردید.	دانش مهر و همکاران	در مقاله حاضر به بررسی نقش طبیعت گردی و آثار آن در توسعه مناطق روستایی، با تاکید بر روستای اورامان تخت پرداخته شده است. بدین منظور بر اساس چارچوب مفهومی و نظری و نیز مطالعات میدانی انجام شده، اقدام به تجزیه و تحلیل داده ها از طریق تکنیک SWOT گردید.
۱۳۹۱	بررسی آثار اقتصادی، اجتماعی، کالبدی و زیست محیطی توسعه گردشگری در سکونتگاه های روستایی از دیدگاه گردشگران و روستاییان (مقاله)	عناستانی و همکاران	در این مقاله تلاش شد آثار توسعه گردشگری در روستاهای محدوده مورد مطالعه مانند اقتصادی، اجتماعی، کالبدی و زیست محیطی را بر اساس نظرسنجی از روستاییان و گردشگران مورد ارزیابی و سنجش قرار گیرد.
۱۳۹۱	واکاوی پیامدهای منفی توسعه گردشگری در مناطق روستایی استان قزوین (مقاله)	رضایی و همکاران	تحقیق حاضر با هدف واکاوی پیامدهای منفی توسعه گردشگری در روستای گازرخان در استان قزوین صورت پذیرفت. به لحاظ روش پژوهش، این تحقیق از نوع تحقیقات توصیفی-همبستگی محسوب می شود. جامعه آماری این تحقیق را تمامی سرپرستان خانوار در روستای گازرخان تشکیل می دهند که بر اساس فرمول کوکران، تعداد ۱۱۵ نفر از آنان از طریق روش نمونه گیری تصادفی ساده برای انجام تحقیق انتخاب شدند.
۱۳۹۲	ارائه الگوی برنامه ریزی راهبردی توسعه گردشگری پایدار روستایی (مقاله)	افتخاری و همکاران	این پژوهش با هدف تدوین الگوی راهبردی مناسب برای توسعه ی گردشگری در روستاهای منطقه مورد مطالعه انجام شده است. سؤال اساسی پژوهش این است که الگوی راهبردی مناسب برای توسعه گردشگری که به توسعه پایدار روستایی منجر شود، کدام است؟
۱۳۸۳	نقش توریسم در توسعه نواحی روستایی پیرامون شهرها (پایان نامه کارشناسی ارشد)	مهدوی	به منظور رسیدن به اهداف تحقیق از دو روش اسنادی و میدانی استفاده شده است. بطور کلی ۳ نوع پرسشنامه (مردم، مسئولان و گردشگران) برای انجام این تحقیق آماده شد. پس از تکمیل این پرسشنامه ها برای تجزیه و تحلیل داده ها از نرم افزار SPSS و Excel استفاده گردید.
۱۳۹۰	ارزیابی پایداری توسعه گردشگری روستایی در ایران (رساله دکتری)	مهدوی	پژوهش حاضر با هدف توسعه روش علمی ارزیابی و پایش پیشرفت به سوی توسعه پایدار گردشگری روستایی با استفاده از شاخص های استخراج شده در قالب ۳ نوع پرسشنامه به صورت میدانی و با نظرخواهی از مردم، مسئولان و گردشگران به ارزیابی و اندازه گیری پیشرفت به سوی پایداری گردشگری در روستاهای تاریخی- فرهنگی کشور در یک محدوده زمانی مشخص بوسیله بارومتر و رادار پایداری پرداخته است.

گرفته است. در بخش کیفی، داده‌ها و مشاهدات براساس وجوه افتراق و اشتراک، از طریق روش‌های کدگذاری باز و محوری مقوله‌بندی شده و سپس براساس موضوع محوری تحقیق تحلیل شده است تا بتوان به الگوی روابط موجود بین این داده‌ها و مکانیسم تأثیرگذاری آن‌ها بر همدیگر، پی برد.

روستایی تعریف شود، اما محققان بر این عقیده‌اند که موضوع بسیار پیچیده‌تر از این است (افتخاری و پور طاهری، ۱۳۹۰، ص ۱۴).

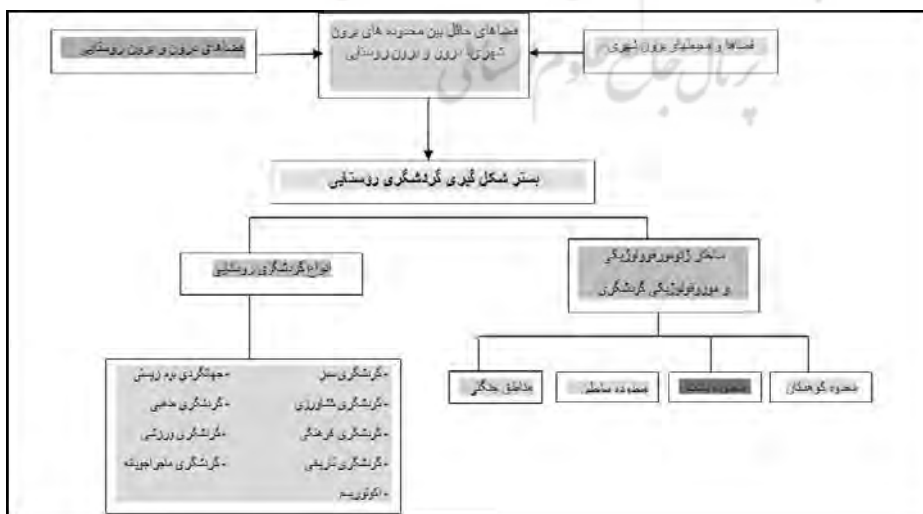
نقش گردشگری در توسعه نواحی روستایی را می‌توان در موارد زیر خلاصه کرد:

۱. احیا و سازماندهی دوباره فعالیتهای اقتصادی محلی و بهبود کیفیت زندگی.
۲. درآمد مازاد در کنار بخشهای کشاورزی، صنعتی و خدماتی و همچنین کمک‌های متنوع به درآمد ناشی از خرید و فروش محصولات کشاورزی و یاری رساندن به پایداری اجتماعی، اقتصادی و زیست محیطی و کمک به ارزش اقتصادی کیفیت تولیدات مواد غذایی حاضر، ساختمانهای بی استفاده و رها شده، مناظر و فرهنگ منحصر به فرد (Hall et al, 2003:6).

گردشگری روستایی
تعریف گردشگری روستایی کار چندان آسانی نیست و توافقی درباره آن وجود ندارد. این مسئله به این دلیل است که تعریف نواحی روستایی که گردشگری روستایی در آن انجام می‌شود، با دشواری همراه است (Pearce, 1989)؛ با این حال گردشگری روستایی می‌تواند به طور ساده به عنوان مسافرت به نواحی



شکل ۱. تعریف گردشگری روستایی؛ ماخذ: مهدوی، ۱۳۸۳.



شکل ۲. قلمرو و حیطه‌های دربرگیرنده گردشگری روستایی؛ ماخذ: صالحی فرد، ۱۳۸۸، ص ۶۷.

جدول ۴. تهیه مراحل ماتریس SWOT

فرصتهای مهم بیرونی جامعه مورد مطالعه فهرست می شود.
تهدیدهای مهم بیرونی جامعه مورد مطالعه فهرست می شود.
نقاط اصلی قوت درونی جامعه مورد مطالعه فهرست می شود.
نقاط اصلی ضعف درونی جامعه مورد مطالعه فهرست می شود.
نقاط قوت و فرصت ها با هم مقایسه شده، راهبردهای SO ثبت می شود.
نقاط ضعف و فرصت ها با هم مقایسه شده، راهبردهای WO ثبت می شود.
نقاط قوت و تهدیدها با هم مقایسه شده، راهبردهای ST ثبت می شود.
نقاط ضعف و تهدیدها با هم مقایسه شده، راهبردهای WT ثبت می شود.

در راستای تطابق مناسب بین آنها است. از دیدگاه این مدل، راهبرد مناسب، قوتها و فرصتها را به حداکثر و ضعفها و تهدیدها را به حداقل ممکن می‌رساند. برای این منظور نقاط قوت، ضعف، فرصت و تهدید در چهار چوب کلی SO,WO,ST,WT به شرح زیر پیوند داده شده و گزینه‌های راهبردی از بین آنها انتخاب می‌شوند (دردانه و شانه‌ساز زاده، ۱۳۸۰، ص ۱۰۴).

۱. «راهبردهای رقابتی/تهاجمی» (SO)، که تمرکز آنها بر نقاط قوت درونی و فرصتهای بیرونی است؛
۲. «راهبردهای تنوع بخشی» (ST) بر نقاط قوت درونی و تهدیدهای بیرونی متمرکز است.

۳. «راهبردهای بازنگری» (WO) که ضمن تاکید بر نقاط

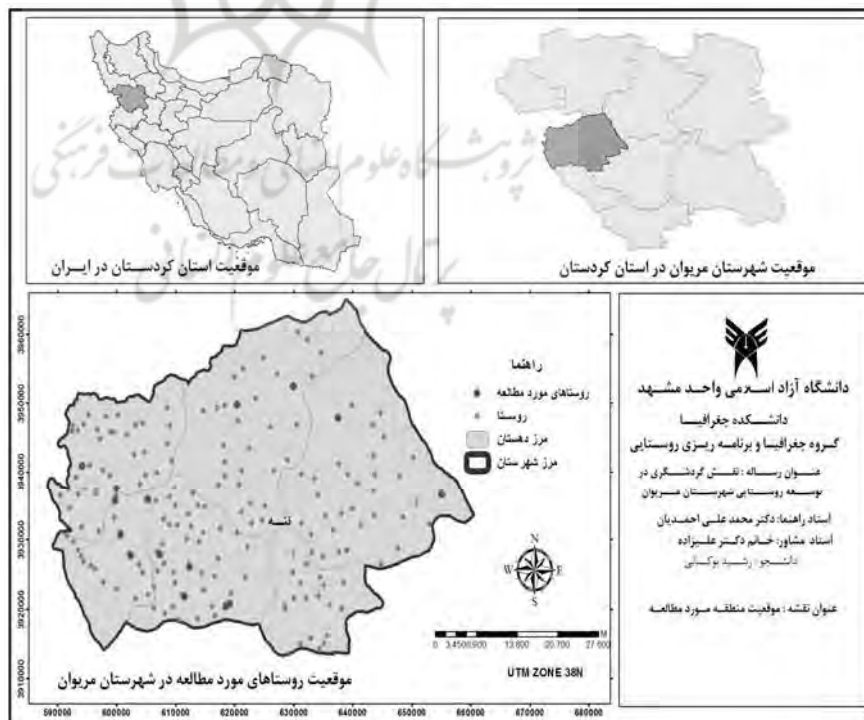
۳. تجدید حیات اقتصاد ملی و بهبود کیفیت زندگی و درآمد تکمیلی برای کشاورزی، صنایع دستی و بخش خدمات و امکان برقراری تماس‌های اجتماعی، به ویژه در نواحی روستایی دور دست و بین گروه‌های اجتماعی منزوی (Gohdeston & Morris, 1999).

مدیریت راهبردی SOWT

مدیریت راهبردی عبارت است از بررسی محیطی، تدوین راهبرد، اجرای راهبرد، ارزیابی و کنترل، بنابراین مدیریت راهبردی بر نظارت و ارزیابی فرصتها و تهدیدهای خارجی در سایه توجه به نقاط قوت و ضعف یک مجموعه تاکید دارد. مدیریت راهبردی از چهار عنصر اساسی شامل بررسی محیطی، تدوین راهبرد، اجرای راهبرد، ارزیابی و کنترل تشکیل می‌شود. عواملی که در این زمینه بیشترین تاثیر را دارند در اصطلاح عوامل راهبردی نامیده می‌شوند که عبارتند از: نقاط و ضعف، فرصت‌ها و تهدیدها (SWOT).

تحلیل SWOT

تحلیل سوات، تحلیلی منظم برای شناسایی عوامل



(نقاط قوت، ضعف، فرصتها و تهدیدها) و همچنین راهبردهای مطالعه؛ ماخذ: نگارنده.

ضعف درونی، سعی بر بهره‌گیری از فرصت‌های بیرونی در جهت رفع نقاط ضعف گردشگری روستایی است و ۴. «راهبردهای تدافعی» (WT) که برای مقابله با ضعف‌های درونی و تهدیدهای بیرونی ارائه می‌شود.

ماتریس تحلیلی SWOT

در مرحله بعد در فرایند تدوین سیاست‌ها و راهبردهای توسعه با لحاظ کردن جهات قبلی و با توجه به نوع واکنش در مقابل و نحوه تعامل هر عامل داخلی و خارجی می‌توان ماتریسی را ترسیم کرد که دارای چهار نوع راهبرد است. بر این اساس ماتریس SWOT باید بتواند قوت‌ها و فرصت‌ها را حفظ کرده و نقاط ضعف و تهدید را حذف و به نقاط قوت و فرصت تبدیل کند و یا اینکه حداقل تأثیرات منفی و مخرب آنها را کاهش دهد.

محدوده مورد مطالعه

محدوده مورد مطالعه، روستاهای نمونه گردشگری شهرستان مریوان از توابع استان کردستان می‌باشند که بر اساس مطالعات انجام شده تعداد ۱۵ روستا بعنوان روستاهای نمونه گردشگری و مورد مطالعه انتخاب شده‌اند و کلیات تحقیق و پرسشنامه‌ها بر اساس روستاهای محدوده مورد مطالعه انجام شده است. این روستاها از گردشگاه‌های اطراف شهرستان مریوان می‌باشند که با وجود دریاچه زریوار و هواس سالم و جاذبه‌های طبیعی و کوهستانی زیبا، از قدرت جذب‌گر-دشگر در فصول مختلف سال برخوردار است و در تعطیلات و به ویژه فصل بهار و تابستان، میزبان جمعیت قابل ملاحظه‌ای هستند.

بحث و یافته‌ها

در این قسمت از تحقیق، به شرح نتایج و یافته‌های پژوهش بر اساس داده‌های جمع‌آوری شده در مرحله قبلی یعنی روش‌شناسی تحقیق پرداخته می‌شود. بنابراین در گام نخست در بخش آمارهای توصیفی، با استفاده از فراوانی، درصد، درصد تجمعی و میانگین بررسی و توصیف شده و در مرحله بعدی نتایج و یافته‌های استنباطی (تحلیلی) با استفاده از آزمون تحلیل عاملی

اکتشافی، آزمون ناپارامتری فریدمن و آزمون ضریب همبستگی پیرسون ارائه شده است.

وضعیت موجود صنعت گردشگری روستایی در شهرستان مریوان چگونه است؟

با توجه به توزیع فراوانی جدول زیر ملاحظه می‌شود که ۴۷ درصد از پاسخگویان بر نامناسب بودن تجهیزات و امکانات رفاهی و اقامتی تأکید داشته‌اند. در عین حال، ۳۰/۶ درصد از کارشناسان، از خوب و خیلی خوب بودن تجهیزات و امکانات رفاهی و اقامتی سخن گفته‌اند. از سوی دیگر، ۴۷/۶ درصد از پاسخگویان، به نامناسب بودن امکانات بهداشتی و درمانی اذعان داشته‌اند و در مقابل، ۳۳/۳ درصد نیز خوب و خیلی خوب ارزیابی نموده‌اند. ضمن آنکه ۲۸ درصد از پاسخگویان نیز، از عدم تمایل مردم به منظور سرمایه‌گذاری در توسعه گردشگری سخن گفته‌اند. ۳۹/۳ درصد از پاسخگویان نیز وضعیت تمایل مردم به منظور سرمایه‌گذاری در توسعه گردشگری را خوب و خیلی خوب ارزیابی نموده‌اند. در عین حال، ۴۱/۶ درصد از پاسخگویان، از نامناسب بودن تجهیزات و امکانات تفریحی سخن گفته‌اند. ضمن آنکه ۴۱/۷ درصد از گردشگران، از مناسب بودن تجهیزات و امکانات تفریحی سخن رانده‌اند. از سوی دیگر ۳۳/۶ درصد از پاسخگویان نیز بر خوب و خیلی خوب بودن میزان نیروهای متخصص و آموزش دیده در مناطق روستایی مریوان به عنوان راهنمای تور تأکید داشته‌اند. ۴۱/۷ درصد از آنها نیز از فقدان نیروهای متخصص و آموزش دیده در مناطق روستایی مریوان به عنوان راهنمای تور سخن گفته‌اند. مناسب بودن زیرساخت‌های محیطی و کالبدی از جمله موضوعاتی است که ۵۰/۴ درصد از پاسخگویان، وضعیت آن را ضعیف و خیلی ضعیف دانسته‌اند و ۳۸/۶ درصد دیگر خوب و خیلی خوب، ارزیابی نموده‌اند. در عین حال، ۵۳ درصد از پاسخگویان نیز سرمایه‌گذاری و برنامه‌ریزی بخش دولتی در زمینه توسعه گردشگری را ضعیف و خیلی ضعیف دانسته‌اند. ضمن آنکه ۳۵/۷ درصد از آنها از خوب و خیلی بودن میزان سرمایه‌گذاری و برنامه‌ریزی بخش دولتی در زمینه توسعه گردشگری سخن گفته‌اند. ۳۹/۷ درصد از

پاسخگویان بر این باورند که تعارض‌ها و تناقضهای فرهنگی گردشگران و روستاییان، زیاد و خیلی زیاد بوده است. ۳۳/۳ درصد از آنها این وضعیت را کم و خیلی کم دانسته‌اند. از سوی دیگر، ۴۷/۳ درصد از پاسخگویان، آشنایی روستاییان و آموزش کم آنها در زمینه نحوه برخورد مناسب با گردشگران را ضعیف و خیلی ضعیف دانسته‌اند و در مقابل، ۳۶/۷ درصد نیز خوب و خیلی خوب ارزیابی نموده‌اند.

بنابراین طبق جدول بالا، ۶۲/۷ درصد از پاسخگویان نیز چشم اندازه‌های زیبا و منحصر به فرد طبیعی را خیلی خوب ارزیابی نموده‌اند. ۵۴/۷ درصد از گردشگران، وجود ارتفاعات و قله مرتفع جهت انجام ورزش و تفریح

(کوهنوردی و غیره) را خیلی خوب دانسته‌اند. از سوی دیگر ۴۹/۷ درصد از پاسخگویان نیز خیلی خوب بودن وضعیت دسترسی آسان به نواحی گردشگرپذیر در روستاها تأکید داشته‌اند. ۴۷/۷ درصد از آنها نیز از ضعیف بودن وضعیت نزدیکی به پایانه‌های حمل مسافر گفته‌اند. وجود آداب و رسوم و سنن محلی روستاییان از جمله موضوعاتی است که ۵۳ درصد از گردشگران، وضعیت آن را خوب و خیلی خوب دانسته‌اند. در عین حال، ۵۸ درصد از پاسخگویان نیز، وجود صنایع دستی کم نظیر و بی بدیل در روستاهای منطقه، را نامناسب دانسته‌اند.

۵۰/۳ درصد از پاسخگویان بر این باورند که وجود بازار

جدول ۵. توزیع فراوانی ارزیابی پاسخگویان از نقاط ضعف و موانع توسعه گردشگری روستاهای مورد مطالعه؛ ماخذ: یافته‌های تحقیق.

ردیف	گویه‌ها	طیف				
		خیلی خوب	خوب	متوسط	ضعیف	خیلی ضعیف
۱	نامناسب بودن تجهیزات و امکانات رفاهی و اقامتی	۱۹/۳	۱۱/۳	۲۲/۳	۳۰	۱۷
۲	نامناسب بودن امکانات بهداشتی و درمانی	۱۱/۳	۲۲	۱۹	۲۷/۳	۲۰/۳
۳	عدم تمایل مردم به منظور سرمایه‌گذاری در توسعه گردشگری	۱۹/۳	۲۰	۳۲/۷	۱۴	۱۴
۴	نامناسب بودن تجهیزات و امکانات تفریحی	۱۶/۷	۲۵	۱۶/۷	۲۷/۳	۱۴/۳
۵	فقدان نیروهای متخصص و آموزش دیده در مناطق روستایی میزبان به عنوان راهنمای تور	۲۲/۳	۱۱/۳	۲۴/۷	۲۰	۲۱/۷
۶	نامناسب بودن زیرساختهای محیطی و کالبدی (جاده‌ها و فاضلاب روستایی)	۱۶/۳	۲۲/۳	۱۱	۲۲/۷	۲۷/۷
۷	فقدان سرمایه‌گذاری و برنامه‌ریزی بخش دولتی در زمینه توسعه گردشگری	۱۹/۷	۳۳/۳	۱۱/۳	۱۱	۲۴/۷
۸	تعارض‌ها و تناقضهای فرهنگی گردشگران و روستاییان	۱۴/۷	۲۵	۲۷	۲۲/۳	۱۱
۹	فقدان آشنایی روستاییان و آموزش کم آنها در زمینه نحوه برخورد مناسب با گردشگران	۵/۷	۳۱	۲۰	۲۷/۳	۱۶

جدول ۶. توزیع فراوانی ارزیابی پاسخگویان از پتانسیل، توانایی و نقاط قوت توسعه روستاهای مورد مطالعه؛ ماخذ: یافته‌های تحقیق.

ردیف	گویه‌ها	طیف				
		خیلی خوب	خوب	متوسط	ضعیف	خیلی ضعیف
۱	چشم اندازه‌های زیبا و منحصر به فرد طبیعی	۶۲/۷	۱۳/۷	۹	۸/۷	۶
۲	وجود ارتفاعات و قله مرتفع جهت انجام ورزش و تفریح (کوهنوردی و ...)	۵۴/۷	۲۷/۳	۶	۶	۶
۳	دسترسی آسان به نواحی گردشگرپذیر در روستاها	۴۹/۷	۳۱/۳	۱۱	۲/۷	۵/۳
۴	نزدیکی به پایانه‌های حمل مسافر	۵/۳	۵/۷	۳۶	۴۷/۷	۵/۳
۵	وجود آداب و رسوم و سنن محلی روستاییان	۳۸/۷	۲۴/۳	۱۹/۳	۸/۷	۹
۶	وجود صنایع دستی کم نظیر و بی بدیل در روستاهای منطقه	۶	۱۴	۲۲	۳۸/۳	۱۹/۷
۷	وجود بازار مناسب برای خرید محصولات وارداتی	۲/۷	۲۴/۷	۲۲/۳	۱۹/۳	۳۱
۸	وجود بازار مناسب برای فروش محصولات کشاورزی	۱۱	۲۲	۳۳/۳	۲۵	۸/۷

جدول ۷. توزیع فراوانی ارزیابی پاسخگویان از فرصتهای توسعه گردشگری روستایی؛ ماخذ: یافته‌های تحقیق.

ردیف	گویه‌ها	طیف			
		خیلی خوب	خوب	متوسط	ضعیف
۱	افزایش انگیزه بخش خصوصی برای سرمایه‌گذاری در توسعه گردشگری منطقه	۸	۸	۳۳/۳	۲۵/۳
۲	افزایش توجه مسئولین دولتی به سرمایه‌گذاری و رونق گردشگری منطقه	۱۳/۷	۸/۳	۲۲/۳	۱۷/۷
۳	وجود استانهای پرجمعیت در جوار مناطق روستایی مریوان	۸	۱۳/۷	۲۹/۷	۴۰
۴	علاقه و انگیزه بیش از حد مردم استانهای همجوار به گردشگری و مسافرت به این منطقه با توجه به وجود بازار کالاهای وارداتی در این منطقه	۳۸/۷	۲۱/۷	۱۱/۷	۲۲
۵	نزدیکی به کردستان عراق و روابط مرزی با این منطقه	۴۶/۷	۲۲	۱۹/۳	۶
۶	وجود جاذبه‌های گردشگری زیاد در این منطقه در مقایسه با سایر شهرستانهای استان	۴۰/۷	۳۶/۳	۱۱/۳	۵/۷

از پاسخگویان نیز افزایش توجه مسئولین دولتی به سرمایه‌گذاری و رونق گردشگری منطقه را ضعیف و خیلی ضعیف ارزیابی نموده‌اند. در عین حال، ۴۸/۷ درصد از گردشگران، وجود استانهای پرجمعیت در جوار مناطق روستایی مریوان را ضعیف و خیلی ضعیف دانسته‌اند. ضمن آنکه ۲۹/۷ درصد از گردشگران، از وجود استانهای پرجمعیت در جوار مناطق روستایی مریوان سخن رانده‌اند. از سوی دیگر ۶۰/۷ درصد از پاسخگویان نیز بر خوب و خیلی خوب بودن علاقه و انگیزه بیش از حد مردم استانهای همجوار به گردشگری و مسافرت به این منطقه با توجه به وجود بازار کالاهای وارداتی در این

مناسب برای خرید محصولات وارداتی ضعیف و خیلی ضعیف بوده است. در عین حال، ۲۷/۴ درصد نیز، از خوب و خیلی خوب بودن وضعیت وجود بازار مناسب برای خرید محصولات وارداتی گفته‌اند. از سوی دیگر، ۳۳ درصد از پاسخگویان، وضعیت وجود بازار مناسب برای فروش محصولات کشاورزی را خوب و خیلی خوب دانسته‌اند و در مقابل، ۳۳/۳ درصد نیز متوسط ارزیابی نموده‌اند. طبق جدول ۷، ۵۰ درصد از پاسخگویان نیز، از نامناسب بودن افزایش انگیزه بخش خصوصی برای سرمایه‌گذاری در توسعه گردشگری منطقه سخن گفته‌اند. ۵۵/۷ درصد



جدول ۸. توزیع فراوانی ارزیابی پاسخگویان از تهدیدات فراوری توسعه گردشگری روستایی؛ ماخذ: یافته‌های تحقیق.

ردیف	گویه‌ها	طیف			
		خیلی خوب	خوب	متوسط	ضعیف
۱	مشکلات متعدد در گرفتن مجوز برای توسعه گردشگری در این منطقه	۱۶/۷	۲۷/۷	۲۷/۷	۱۱/۳
۲	امکانات زیاد مناطق رقیب به منظور جذب گردشگری (شهر سنندج و کرمانشاه)	۸	۲۲/۳	۴۷	۱۴/۳
۳	وجود راههای ارتباطی بهتر مناطق رقیب (شهر سنندج و کرمانشاه) در مقایسه با این منطقه	۸	۱۴	۲۲/۷	۴۲
۴	وجود امکانات بهتر و مطلوب تر مناطق رقیب (شهر سنندج و کرمانشاه) در مقایسه با این منطقه	۱۰/۷	۸/۳	۲۸/۷	۳۳
۵	افزایش تخلفات با ورود گردشگران به این منطقه	۱۹/۳	۲۴/۳	۲۸	۱۴/۳
۶	از بین رفتن پوشش گیاهی منطقه با توجه به اهمیت ندادن گردشگران به حفظ و نگهداشت این منطقه	۲۵	۲۲/۳	۲۸	۱۶/۷
۷	در معرض خطر قرار گرفتن فرهنگ سنتی و محلی با ورود گردشگران به منطقه	۲۲	۳۰/۷	۲۲/۳	۱۹/۳

منطقه تأکید داشته‌اند. ۲۷/۷ درصد از آنها نیز از ضعیف و خیلی ضعیف بودن علاقه و انگیزه بیش از حد مردم استانهای همجوار به گردشگری و مسافرت به این منطقه با توجه به وجود بازار کالاهای وارداتی در این منطقه سخن گفته‌اند. نزدیکی به کردستان عراق و روابط مرزی با این منطقه از جمله موضوعاتی است که ۶۸/۷ درصد از کارشناسان، وضعیت آن را خوب و خیلی خوب دانسته‌اند و ۱۹/۳ درصد دیگر ضعیف و خیلی ضعیف، ارزیابی نموده‌اند. در عین حال، ۷۷ درصد از پاسخگویان نیز، وجود جاذبه‌های گردشگری زیاد در این منطقه در مقایسه با سایر شهرستانهای استان، را خوب و خیلی خوب دانسته‌اند.

طبق جدول ۸، ۴۳/۴ درصد از پاسخگویان بر این باورند که مشکلات متعدد در گرفتن مجوز برای توسعه گردشگری در این منطقه، کم و خیلی کم بوده است. ۲۸ درصد از آنها این وضعیت را ضعیف و خیلی ضعیف دانسته‌اند. از سوی دیگر، ۴۷ درصد از پاسخگویان، امکانات زیاد مناطق رقیب به منظور جذب گردشگری (شهر سنندج و کرمانشاه) را متوسط دانسته‌اند و در مقابل، ۳۰/۳ درصد نیز از کم بودن امکانات زیاد مناطق رقیب به منظور جذب گردشگری (شهر سنندج و کرمانشاه) سخن گفته‌اند. ۵۶/۳ درصد از پاسخگویان نیز وجود راههای ارتباطی بهتر مناطق رقیب (شهر سنندج و کرمانشاه) در مقایسه با این منطقه را ضعیف و خیلی ضعیف ارزیابی نموده‌اند. ۲۲/۷ درصد نیز، وجود راههای ارتباطی بهتر مناطق رقیب (شهر سنندج و کرمانشاه) در مقایسه با این منطقه را متوسط دانسته‌اند.

از سوی دیگر، ۴۹ درصد از پاسخگویان نیز بر ضعیف و خیلی ضعیف بودن وجود امکانات بهتر و مطلوب‌تر مناطق رقیب (شهر سنندج و کرمانشاه) در مقایسه با این منطقه تأکید داشته‌اند. ۴۳/۶ درصد از آنها نیز از خوب و خیلی خوب بودن افزایش تخلفات با ورود گردشگران به این منطقه گفته‌اند. از بین رفتن پوشش گیاهی منطقه با توجه به اهمیت ندادن گردشگران به حفظ و نگهداشت این منطقه از جمله موضوعاتی است که ۴۷/۳ درصد از گردشگران، وضعیت آن را زیاد و خیلی زیاد دانسته‌اند و ۲۸ درصد دیگر متوسط، ارزیابی نموده‌اند. در عین حال،

۵۲/۷ درصد از پاسخگویان نیز، در معرض خطر قرار گرفتن فرهنگ سنتی و محلی با ورود گردشگران به منطقه، را نامناسب دانسته‌اند. ضمن آنکه ۲۵ درصد از آنها از ضعیف و خیلی ضعیف در معرض خطر قرار گرفتن فرهنگ سنتی و محلی با ورود گردشگران به منطقه سخن گفته‌اند.

آزمون فرضیه: با استناد به نتایج جدول بین وجود امکانات و زیرساختهای گردشگری و توسعه روستایی $r = ۰/۵۳$ و $sig = ۰/۰۱$ ، همبستگی و رابطه مثبت و معنی داری با اطمینان ۰/۹۹ درصد و سطح خطای کمتر از ۰/۰۱ درصد؛ وجود دارد. از این رو، فرض H_1 تحقیق مبنی بر وجود امکانات و زیرساختهای گردشگری و توسعه روستایی تایید شده و در مقابل فرض H_0 تحقیق مبنی بر عدم ارتباط بین وجود امکانات و زیرساختهای گردشگری و توسعه روستایی، رد می‌شود. در نتیجه، متغیر وجود امکانات و زیرساختهای گردشگری و توسعه روستایی به یکدیگر مرتبط بوده و هرگونه تغییر در یکی با تغییر در دیگری، همراه می‌باشد. بنابراین هر اندازه که امکانات و زیرساختهای صنعت گردشگری، توسعه کمی و کیفی یابد به همان میزان، توسعه روستایی نیز؛ تقویت می‌گردد و بالعکس.

تجزیه و تحلیل SWOT در جهت توسعه گردشگری در نواحی روستایی شهرستان مریوان
— عوامل موثر داخلی بر گردشگری در ناحیه مورد مطالعه
هدف این مرحله سنجش محیط داخلی ناحیه مورد مطالعه جهت شناسایی نقاط ضعف و قوت، یعنی جنبه‌هایی که در راه دستیابی به اهداف برنامه ریزی و اجرای تکلیف‌های آن مساعد یا بازدارنده است، می‌باشد. در این قسمت به مقوله استراتژیهای موجود، عملکردها و منابع مورد توجه و بررسی قرار گرفته و تحت عنوان نقاط قوت و نقاط ضعف و در چهارچوب ابعاد توسعه روستایی (اقتصادی، اجتماعی - فرهنگی، اکولوژیکی و نهادی) به شرح زیر تقسیم بندی شده است:

مدیریت شهری

فصلنامه مدیریت شهری
Urban Management
شماره ۳۶ پاییز ۱۳۹۳
No.36 Autumn 2014

۱۳۵

جدول ۹. نقاط قوت و نقاط ضعف محدوده مورد مطالعه؛ ماخذ: یافته‌های تحقیق.

ملاحظات	نقاط قوت (Strengths)	نقاط ضعف (Weaknesses)
اقتصادی	<ul style="list-style-type: none"> ○ مستعد بودن و آماده بودن منطقه جهت سرمایه گذاری و برنامه ریزی توریسم در جهت استفاده از منابع طبیعی و انسانی و معرفی آن به عنوان قطب مهم گردشگری روستایی؛ ○ وجود میوه های سردسیری، محصولات کشاورزی و بازار مناسب برای فروش این محصولات کشاورزی و صنایع دستی به گردشگران؛ 	<ul style="list-style-type: none"> ○ عدم تمایل مردم منطقه جهت سرمایه گذاری در بخش گردشگری به دلایل مختلف از جمله افزایش سوداگری زمین و خرید و فروش اراضی، عدم آشنایی به صنعت توریسم و غیره؛ ○ فقدان برنامه ریزی و سرمایه گذاری های دولتی در این ناحیه؛
اجتماعی، فرهنگی	<ul style="list-style-type: none"> ○ وجود وضعیت بالای آگاهی و سواد در بین مردم روستا و حس همکاری و مشارکت در بین روستائیان این منطقه؛ ○ وجود آداب و رسوم، فرهنگ محلی و سنتی و نیز مکانهای تاریخی و دیدنی که بعضاً از گذشته به جای مانده اند. 	<ul style="list-style-type: none"> ○ نامناسب بودن و عدم کفایت تسهیلات بهداشتی و خدماتی؛ ○ نامناسب بودن و ناکافی بودن تسهیلات و تجهیزات اقامتی و رفاهی؛ ○ فقدان نیروهای متخصص و آموزش دیده در این نواحی؛ ○ توزیع نامناسب گردشگران در فصول مختلف سال (تراکم کم در زمستان)؛ ○ تعارض و تفاوت میان فرهنگ گردشگران و مردم روستاها ○ گرایش غالب مردم به استفاده اختصاصی از فضای روستایی در غالب ویلا و باغهای خصوصی
اکولوژیکی	<ul style="list-style-type: none"> ○ وجود چشم اندازهای زیبا و منحصر به فرد به همراه فضای سبز و باغات در نواحی روستایی مطالعه شده ○ مجاورت و نزدیکی به مراکز جمعیتی و مراکز شهری ○ وجود ارتفاعات و قله مرتفع جهت انجام ورزشها و تفریحاتی از قبیل اسکی، کوهنوردی، راهپیمایی و اردو زدن و غیره؛ ○ دسترسی آسان و مناسب به این نواحی برای گردشگران ○ وجود دریاچه زربوار، رودخانه ها و چشمه ها و جاذبه های گوناگون آنها در این نواحی ○ داشتن محیط آرام و بدون سرو صدا به خصوص برای شهرنشینان جهت استراحت و تمدد اعصاب و تفریح ○ جاذبه های ورزشی و تفریحی این نواحی (همانند کوهنوردی، شنا و غیره)؛ 	<ul style="list-style-type: none"> ○ نامناسب بودن در زیرساختهای محیطی و کالبدی (همانند جاده ها و فاضلاب) ○ نامناسب بودن تأسیسات و تجهیزات تفریحی و ورزشی
نهادی	<ul style="list-style-type: none"> ○ اعتقاد مسئولان به اشتغالزایی به وسیله گسترش توریسم به عنوان یکی از مهمترین ساز و کارهای مناسب در جهت توسعه روستاها. 	<ul style="list-style-type: none"> ○ عدم آشنایی روستائیان و عدم آموزش آنها در نحوه برخورد با گردشگران

- عوامل موثر خارجی بر گردشگری در ناحیه مورد مطالعه

عملکرد نواحی توریستی بطور مستقیم یا غیر مستقیم موثر واقع می‌شوند و همچنین تهدیدها نیز مجموعه عوامل خارجی از ناحیه محسوب می‌شوند که در عدم کرائی این نواحی تاثیرات مستقیم و غیر مستقیم دارند. بر اساس مطالعات انجام شده و بررسی وضعیت محیط پیرامون ناحیه مورد مطالعه، مجموعه فرصتها و تهدیدهایی موجود و موثر بر این ناحیه از لحاظ

هدف این مرحله کند و کاو آثار محیط خارجی در ناحیه مورد مطالعه جهت شناسایی فرصتها و تهدیدهایی است که ناحیه در ارتباط با گسترش توریسم با آن مواجه است. در این راستا باید گفت که فرصتها، مجموعه امکانات و قابلیت‌هایی است که خارج از محیط ناحیه بر

جدول ۱۰. فرصتها و تهدیدهای محدوده مورد مطالعه: ماخذ: یافته‌های تحقیق.

ملاحظات	فرصتها (Opportunities)	تهدیدها (Threats)
اقتصادی	<ul style="list-style-type: none"> افزایش توجه دولت به برنامه ریزی و سرمایه گذاری در بخش گردشگری افزایش انگیزه بخش خصوصی به سرمایه گذاری در این مناطق 	<ul style="list-style-type: none"> افزایش قیمت زمین و بورس بازی زمین و بالطبع افزایش بار مالی جهت ایجاد تجهیزات و تسهیلات گردشگری و مقرون به صرفه نبودن
اجتماعی، فرهنگی	<ul style="list-style-type: none"> افزایش انگیزه بیشتر برای مسافرت و تفریح در بین مردم شهری و مردم حومه وجود قطب بزرگ جمعیتی کشور در نزدیکی این نواحی از جمله کرمانشاه و سنندج امکان عدم ارائه خدمات و تسهیلات مطلوب به گردشگران در مناطق تفریحی رقیب (اورامان تخت، سروآباد، نگل و غیره) 	<ul style="list-style-type: none"> افزایش امکانات و خدمات در مناطق تفریحی رقیب (کرمانشاه و سنندج) در مقایسه با این منطقه در آینده افزایش تمایل و انگیزه گردشگران به مسافرت به سایر مناطق تفریحی نزدیک و رقیب تراکم بیش از حد جمعیتی و شلوغ شدن این منطقه در مقایسه با نواحی رقیب در آینده ازدیاد تخلفات اجتماعی با ورود گردشگران در منطقه نسبت به قبل از بین رفتن فرهنگ سنتی و محلی (همانند: آداب و رسوم محلی و نوع پوشاک، معماری و مسکن و ...) با افزایش گردشگران
اکولوژیکی	<ul style="list-style-type: none"> وجود جاذبه های طبیعی و پتانسیل بالای اکوتوریسم 	<ul style="list-style-type: none"> از بین رفتن درختان و پوشش گیاهی و آثار تخریبی آن، تخریب زمینهای کشاورزی و مزارع روستایی آلودگی منابع آب، خاک و اقلیم این منطقه نسبت به نواحی رقیب
نهادی	<ul style="list-style-type: none"> افزایش توجه و حمایت مسؤلان کشور از توسعه روستایی با رویکرد اشتغالزایی و کسب درآمد وجود نهادها و سازمانهای مختلف دولتی و غیر دولتی در مریوان و شهرهای اطراف جهت حمایت و ارائه تسهیلات و خدمات مختلف به روستاها وجود نیروهای متخصص و با تجربه در مجاورت با این مناطق 	<ul style="list-style-type: none"> عدم ارائه مجوز و تسهیلات از سوی دولت جهت گسترش و توسعه خدمات، تجهیزات و تأسیسات گردشگری در این نواحی



گردشگری در غالب ابعاد توسعه روستایی (اقتصادی، اجتماعی - فرهنگی، اکولوژیکی و نهادی) مورد توجه و بررسی قرار گرفته اند عبارتند از:

— تحلیل نقاط قوت، ضعف، فرصتها و تهدیدها

از بین مجموعه عوامل و معیارهای SWOT که در بالا بیان گردید، جهت تهیه و آماده نمودن پرسشنامه پاسخگویان استفاده شده و جهت وزن دهی و اولویت سنجی در بین آنان توزیع گردید. معیار سنجش و درجه بندی هر یک از عوامل فوق بدین صورت بوده که برای هر عامل در یک دامنه ایی از (۱) تا (۵) درجه بندی شده که (۱) به معنای داشتن اهمیت خیلی ضعیف و (۲) به معنای اهمیت ضعیف و (۳) به معنای اهمیت متوسط و (۴) به معنای اهمیت خوب و (۵) به معنای داشتن اهمیت خیلی خوب آن عامل در توسعه گردشگری در منطقه می باشد، سپس اطلاعات و داده های گردآوری شده بر حسب مجموع

وزنهای بدست آمده، میانگین رتبه ایی این وزنها و وزن نسبی آنها مورد تجزیه و تحلیل و محاسبه قرار گرفته و به منظور درجه بندی و اولویت سنجی در درون دسته ها و گروه های مختلف SWOT بکار گرفته شده است، در اینجا لازم به ذکر است که در این مطالعه، موضوعات در چهار دسته عوامل اقتصادی، اجتماعی - فرهنگی، اکولوژیکی و نهادی مورد بررسی قرار گرفته و هر کدام از نقاط قوت، ضعف، فرصتها و تهدیدها مبتنی بر چهار عامل مذکور و پنج درجه شدت (خیلی خوب، خوب، متوسط، ضعیف و خیلی ضعیف) مورد بررسی و ارزیابی قرار گرفته اند و از این روند و طرزکار درجه بندی در سراسر تحقیق استفاده شده است. هدف دیگر این تحلیل، بررسی آثار محیط خارجی در ناحیه مطالعه شده جهت شناسایی فرصتها و تهدیدهایی است که ناحیه در ارتباط با گسترش گردشگری با آن مواجه است. بنابراین بر اساس مطالعات انجام شده و بررسی وضعیت محیط پیرامون ناحیه مطالعه شده،



شکل ۳. ماتریس SWOT (عوامل اصلی تاثیر گذار بر توریسم روستایی در محدوده مورد مطالعه): ماخذ: یافته‌های تحقیق.

قوت و فرصت در برابر تعداد نقاط ضعف و تهدید شناسایی شده، سعی شده تا بوسیله پرسشنامه این موارد بعنوان مزیتها و محدودیت‌های عمده ناحیه جهت اولویت بندی گزینه‌ها از دیدگاه پاسخگویان بررسی گردد تا علاوه بر مشارکتی نمودن این روش بتوان نتیجه را بصورت کمی درآورد و بالطبع بتوان نتایج منطقی تر و اصولی تری را بدست آورد. بنابراین با توجه به نظرات ارائه شده و محاسبات انجام شده بر روی این نظرات به منظور اولویت بندی آنها اقدام به تشکیل جدول ۱۱ گردید که بیانگر مجموع وزنهای داده شده، میانگین رتبه ایی و وزن نسبی هر یک از نقاط قوت، ضعف، فرصتها و تهدیدها از دیدگاه مسئولان می باشد.

بنابراین با توجه به جدول ۱۱ در زیر به بررسی و تحلیل هر یک از نقاط ضعف، قوت، فرصت و تهدیدها از نقطه نظر پاسخگویان در این تحقیق پرداخته می شود:

تحلیل SWOT نشان می دهد که از نظر مسئولان مولفه چشم اندازهای زیبا به همراه فضای سبز و باغات با

مجموعه فرصتها و تهدیدهای موجود و مؤثر بر این ناحیه از لحاظ گردشگری در غالب ابعاد توسعه روستایی (اقتصادی، اجتماعی - فرهنگی، اکولوژیکی و نهادی) مورد توجه و بررسی قرار گرفته که در شکل ذیل آمده است. همانطوریکه در شکل ۳ نشان داده شده است، در نواحی روستایی مورد مطالعه تعداد ۹ قوت داخلی در برابر ۱۱ نقطه ضعف داخلی و تعداد ۷ فرصت خارجی در برابر ۱۱ تهدید خارجی مورد شناسایی و بررسی قرار گرفته است. بدین ترتیب در مجموع تعداد ۱۶ نقطه قوت و فرصت بعنوان مزیتها و ۲۰ ضعف و تهدید به عنوان محدودیتها و تنگناهای پیش روی روستاهای این ناحیه جهت گسترش توریسم قابل شناسایی است. لذا در یک جمع بندی و تحلیل ساده می توان گفت که آستانه آسیب پذیری این نواحی بسیار بالا بوده و نیازمند بازنگری و ارائه سیاستهای مناسب در جهت رفع ضعفها و تهدیدها با استفاده از نقاط قوت و فرصتها می باشند. ولی در اینجا علاوه بر نکات فوق، یعنی علاوه بر بررسی تعداد نقاط

جدول ۱۱. ماتریس تحلیل شذجه (رتبه بندی و ولویت سنجی نقاط قوت، ضعف، فرصتها و تهدیدها)؛ ماخذ: یافته‌های تحقیق.

رتبه	وزن نسبی	میانگین وزن ها	مجموع وزن ها	تحلیل SWOT
قوتها (S)				
۱	۴۷	۴/۲۴	۱۰۶	S۱ = چشم اندازهای زیبا و منحصر به فرد
۳	۴۵	۴/۰۸	۱۰۲	S۲ = وجود ارتفاعات و قله مرتفع جهت کوهنوردی و ...
۸	۳۱	۲/۸۱	۸۹	S۳ = جاذبه های ورزشی و تفریحی این نواحی
۷	۳۲	۲/۹۱	۶۷	S۴ = دسترسی آسان و مناسب به این نواحی
۴	۴۵	۴/۰۴	۱۰۱	S۵ = نزدیکی به شهر سنندج و کرمانشاه
۲	۴۷	۴/۲۳	۱۰۲	S۶ = وجود دریاچه زیوار، آبشارها و جاذبه های گوناگون
۹	۳۰	۲/۶۸	۸۹	S۷ = وجود آداب و رسوم و فرهنگ محلی
۵	۴۰	۳/۳۷	۸۲	S۸ = داشتن محیط آرام و بدون سرو صدا
۶	۳۵	۳/۱۳	۷۵	S۹ = وجود بازار مناسب برای فروش
ضعفها (W)				
۲	۳۵	۴/۰۹	۹۴	W۱ = نامناسب بودن تسهیلات و تجهیزات اقامتی
۷	۲۶	۲/۸۸	۷۲	W۲ = نامناسب بودن تسهیلات بهداشتی و خدماتی
۸	۲۵	۲/۷۱	۶۵	W۳ = عدم تمایل مردم جهت سرمایه گذاری
۴	۲۷	۲/۹۶	۶۸	W۴ = نامناسب بودن تأسیسات و تجهیزات تفریحی
۱	۳۸	۴/۱۶	۱۰۴	W۵ = فقدان نیروهای متخصص و آموزش دیده
۳	۳۷	۴/۰۴	۹۷	W۶ = توزیع نامناسب گردشگران در فصول مختلف سال
۹	۲۳	۲/۵۰	۶۰	W۷ = نامناسب بودن زیرساختهای محیطی
۶	۲۶	۲/۸۸	۷۲	W۸ = عدم وجود برنامه ریزی و سرمایه گذاریهای
۵	۲۷	۲/۹۵	۶۵	W۹ = تعارض میان فرهنگ گردشگران و مردم روستا
۱۰	۲۰	۲/۰۲	۵۵	W۱۰ = عدم آشنایی روستاییان و عدم آگاهی آنها
۱۱	۱۷	۱/۹۲	۴۸	W۱۱ = گرایش غالب مردم به استفاده اختصاصی
فرصتها (O)				
۱	۶۳	۴/۴۰	۱۱۰	O۱ = افزایش انگیزه بیشتر برای مسافرت و تفریح
۳	۵۰	۳/۴۸	۸۷	O۲ = وجود قطب بزرگ جمعیتی کشور در نزدیکی
۴	۴۵	۳/۱۶	۷۹	O۳ = افزایش توجه دولت به برنامه ریزی و سرمایه گذاری
۲	۵۲	۳/۶۴	۹۱	O۴ = افزایش انگیزه بخش خصوصی به سرمایه گذاری
۵	۴۳	۳/۰۴	۷۶	O۵ = وجود نیروهای متخصص و باتجربه
۶	۳۹	۲/۷۵	۶۸	O۶ = وجود نهادها و سازمانهای دولتی و غیردولتی
۷	۳۹	۲/۷۲	۶۶	O۷ = عدم ارائه خدمات و تسهیلات مطلوب
تهدیدها (T)				
۵	۴۰	۳/۵۶	۸۹	T۱ = افزایش امکانات و خدمات در مناطق تفریحی
۶	۳۹	۳/۵۲	۸۸	T۲ = عدم ارائه مجوز و تسهیلات از سوی دولت
۹	۳۴	۳/۰۸	۷۷	T۳ = افزایش تمایل و انگیزه گردشگران به مسافرت
۷	۳۹	۳/۵۴	۸۵	T۴ = تراکم بیش از حد جمعیتی و شلوغ شدن
۳	۴۵	۴/۰۵	۸۹	T۵ = آلودگی منابع آب، خاک و اقلیم این نواحی
۸	۳۷	۳/۳۰	۷۴	T۶ = ازدیاد تخلفات اجتماعی با ورود گردشگران
۱	۴۹	۴/۴۳	۱۰۲	T۷ = از بین رفتن درختان و پوشش گیاهی
۲	۴۷	۴/۲۲	۹۷	T۸ = تخریب زمینهای کشاورزی و مزارع روستایی
۴	۴۴	۳/۹۶	۹۵	T۹ = از بین رفتن فرهنگ سنت و محلی

مدیریت شهری

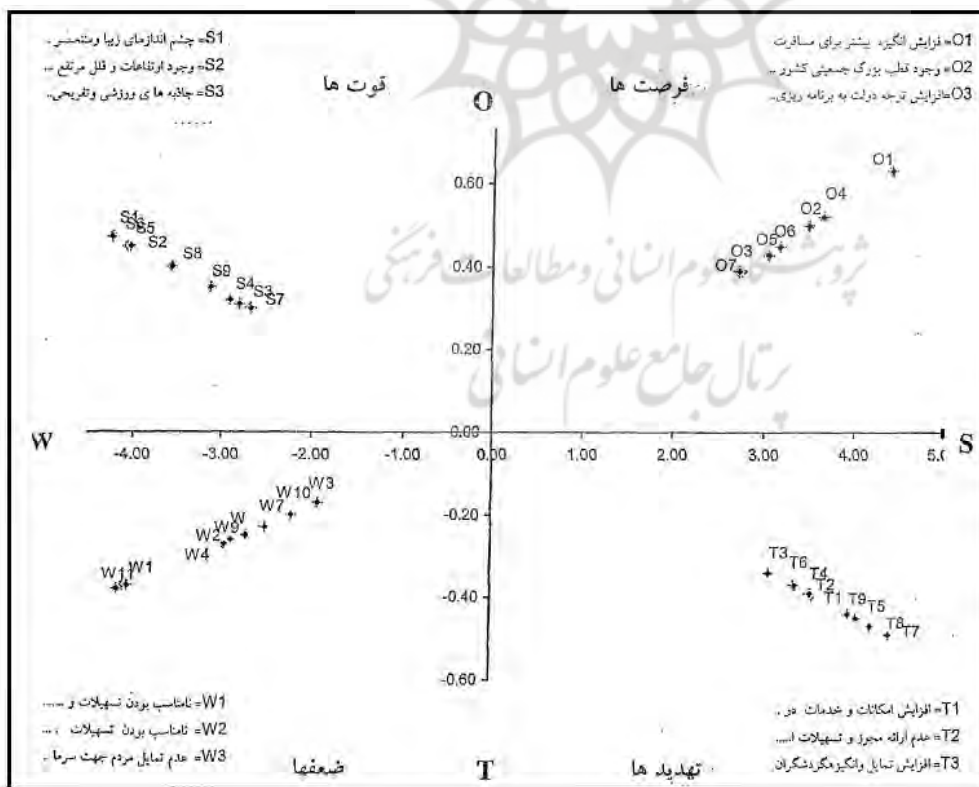
فصلنامه مدیریت شهری
Urban Management
شماره ۳۶ پاییز ۱۳۹۳
No.36 Autumn 2014

۱۳۹

در مورد نقاط ضعف داخلی پاسخگویان بر این عقیده بودند که مولفه عدم وجود نیروی متخصص با میانگین رتبه ایی ۴/۱۶ و وزن نسبی ۰/۳۸ بعنوان مهمترین ضعف داخلی و مولفه نامناسب بودن تجهیزات و تسهیلات اقامتی و رفاهی با میانگین رتبه ایی ۴/۰۹ و وزن نسبی ۰/۳۵ در رتبه بعدی قرار دارد، همچنین مولفه گرایش غالب مردم به استفاده از باغات و مزارع به صورت خصوصی در این نواحی با میانگین رتبه ایی ۱/۹۲ و وزن نسبی ۰/۱۷ کمترین اولویت را در میان نقاط ضعف جهت توسعه توریسم دارد. علاوه بر این، از این دیدگاه از بین رفتن درختان و پوشش گیاهی و آثار تخریبی آن با میانگین رتبه ایی ۴/۴۳ بعنوان مهمترین تهدید خارجی و افزایش تمایل و انگیزه گردشگران به مسافرت با سایر نواحی رقیب را با میانگین رتبه ایی ۳/۰۸ و وزن نسبی ۰/۳۴ بعنوان کم اهمیت ترین تهدید بیرونی جهت گسترش و توسعه توریسم مطرح است.

نمودار نقاط قوت، ضعف، فرصتها و تهدیدهای مذکور را از دیدگاه پاسخگویان نشان می‌دهد، این نمودار که بر

میانگین رتبه ایی ۲/۲۴ و وزن نسبی ۴/۷ بعنوان مهمترین نقطه قوت داخلی و پس از آن مولفه وجود دریاچه زریوار و جاذبه‌های گوناگون آن با میانگین رتبه ایی ۴/۲۳ و وزن نسبی ۴/۷ در اهمیت بعدی در توسعه توریسم روستایی قرار دارد، در مقابل وجود فرهنگ سنتی و محلی با میانگین رتبه ایی ۲/۶۸ و وزن نسبی ۳/۰ بعنوان کم اهمیت ترین نقطه قوت داخلی در توسعه و گسترش توریسم در این نواحی می‌باشد. همچنین از نظر پاسخگویان مولفه افزایش انگیزه بیشتر برای مسافرت در بین مردم با میانگین رتبه ایی ۴/۴۰ و وزن نسبی ۰/۶۳ بعنوان مهمترین فرصت بیرونی و بعد از آن افزایش انگیزه بخش خصوصی به سرمایه گذاری با میانگین رتبه ایی ۳/۶۴ و وزن نسبی ۵/۲ در اولویت دوم قرار دارد، در حالیکه مولفه عدم ارائه خدمات و تسهیلات مطلوب در نواحی رقیب در مقایسه با این نواحی با میانگین رتبه ایی ۲/۷۲ و وزن نسبی ۰/۳۹ بعنوان کم اهمیت ترین فرصت بیرونی در جهت توسعه توریسم می‌باشد.



نمودار ۱. تحلیل نقاط قوت، ضعف، فرصتها و تهدیدها جهت توسعه توریسم از دیدگاه مسئولان و متخصصان؛ ماخذ: یافته‌های تحقیق.

اساس میانگین رتبه ایی و وزن نسبی مولفه‌ها تنظیم یافته، نشان دهنده این است که مولفه‌هایی که در ربع اول و ربع دوم محور مختصات (فرصتها و قوتها) قرار گرفته‌اند، اکثریت آنها وزن نسبی بیشتر از ۰/۳ دارند که این نشان می‌دهد که مولفه‌های انتخابی از وضعیت خوب و پایداری برخوردارند و آنها یکبار وزن نسبی بین ۰/۰۰ تا ۰/۳ هستند برای مثال در نقاط قوت وجود آداب و رسوم محلی (S7) و امکانات و خدمات ورزشی و تفریحی (S3) وضعیت نامطلوبی دارند و باید بهبود و ارتقاء یابند. با توجه به همین نمودار مولفه‌هایی که در ربع سوم و چهارم محور مختصات (ضعفها و تهدیدات) قرار گرفته‌اند نشان می‌دهد که اغلب این مولفه‌ها از شرایط بسیار نامطلوبی برخوردارند. در این میان مولفه‌هایی که

وزن بین ۰/۰۰ تا ۰/۳۰ - قرار دارند دارای وضعیت نامطلوبی هستند و می‌بایست بهبود و ارتقاء داده شوند و مولفه‌هایی که وزن نسبی بالاتر از ۰/۳۰ - دارند وضعیت بسیار نامطلوبی دارند که باید جایگزین شوند.

— جمع‌بندی و ارائه اولویت‌های نهایی از تحلیل SWOT با توجه به نتایج حاصله از ماتریس SWOT و نتایج ارائه شده در نمودار بالا اقدام به تشکیل جدول شماره ۱۰ گردید که این جدول بیانگر اولویت بندی و رتبه بندی هر کدام از شاخصها از دیدگاه مسئولان و متخصصان است.

— جمع بندی و نتیجه گیری نتایج کمی و کیفی به منظور تجزیه و تحلیل داده‌ها از آزمون تحلیل عاملی

جدول ۱۲. اولویت بندی نهایی عوامل موثر (نقاط قوت، ضعف، فرصتها و تهدیدها) در توسعه توریسم از دیدگاه مسئولان و متخصصان؛ ماخذ: یافته‌های تحقیق.

رتبه	اولویت بندی نقاط ضعف (W)	رتبه	اولویت بندی نقاط قوت (S)
۱	فقدان نیروهای متخصص و آموزش دیده	۱	چشم اندازهای زیبا و منحصر به فرد
۲	نامناسب بودن تسهیلات و تجهیزات اقامتی	۲	وجود دریاچه زریوار و جاذبه های گوناگون
۳	توزیع نامناسب گردشگران در فصول مختلف سال	۳	وجود ارتفاعات و قله مرتفع جهت کوهنوردی
۴	نامناسب بودن تأسیسات و تجهیزات تفریحی	۴	نزدیکی به شهر سنج و کرمانشاه
۵	تعارض میان فرهنگ گردشگران و مردم روستا	۵	داشتن محیط آرام و بدون سرو صدا
۶	عدم وجود برنامه ریزی و سرمایه گذاریهای	۶	وجود بازار مناسب برای فروش
۷	نامناسب بودن تسهیلات بهداشتی و خدماتی	۷	دسترسی آسان و مناسب به این نواحی
۸	عدم تمایل مردم جهت سرمایه گذاری	۸	جاذبه های ورزشی و تفریحی این نواحی
۹	نامناسب بودن زیرساختهای محیطی	۹	وجود آداب و رسوم و فرهنگ محلی
۱۰	عدم آشنایی روستاییان و عدم آگاهی آنها		
۱۱	گرایش غالب مردم به استفاده اختصاصی		
رتبه	اولویت بندی تهدیدها (T)	رتبه	اولویت بندی فرصتها (O)
۱	از بین رفتن درختان و پوشش گیاهی	۱	افزایش انگیزه بیشتر برای مسافرت و تفریح
۲	تخریب زمینهای کشاورزی و مزارع روستایی	۲	افزایش انگیزه بخش خصوصی به سرمایه گذاری
۳	آلودگی منابع آب، خاک و اقلیم این نواحی	۳	وجود قطب بزرگ جمعیتی کشور در نزدیکی
۴	از بین رفتن فرهنگ سنت و محلی	۴	افزایش توجه دولت به برنامه ریزی و سرمایه غذا
۵	افزایش امکانات و خدمات در مناطق تفریحی	۵	وجود نیروهای متخصص و باتجربه
۶	عدم ارائه مجوز و تسهیلات از سوی دولت	۶	وجود نهادها و سازمانهای دولتی و غیردولتی
۷	تراکم بیش از حد جمعیتی و شلوغ شدن	۷	عدم ارائه خدمات و تسهیلات مطلوب
۸	ازدیاد تخلفات اجتماعی با ورود گردشگران		
۹	افزایش تمایل و انگیزه گردشگران به مسافرت		



اکتشافی و آزمون ناپارامتریک فریدمن با استفاده از نرم افزار SPSS استفاده شده است. نتایج بدست آمده از آزمون تحلیل عاملی اکتشافی حاکی از آن است که مجموع ۳۰ گویه تحقیق حاضر ۵ عامل با عناوین عامل اول: زیرساختهای مناسب گردشگری و وجود برنامه ریزی بخش دولتی و عامل دوم: جاذبه‌های گردشگری به دلیل همجواری و صنایع فرهنگی منطقه، عامل سوم: جاذبه‌های طبیعی و وجود راههای ارتباطی بومی، عامل چهارم: بازاریابی محصولات تولیدی و وجود مراکز حمل و نقل کالا و عامل پنجم: آموزش روستاییان بومی در برخورد با گردشگران و کاهش مسائل فرهنگی؛ در مجموع ۶۶/۱ درصد از واریانس کل عوامل و مولفه‌های گردشگری روستایی شهرستان مریوان را تشکیل داده‌اند. آزمون ناپارامتری فریدمن نیز بیانگر آن است که از دیدگاه پاسخگویان: عامل اول زیرساختهای مناسب گردشگری و وجود برنامه ریزی بخش دولتی (۱۷/۴) و عامل دوم: جاذبه‌های گردشگری به دلیل همجواری و صنایع فرهنگی منطقه (۱۵/۳)، عامل سوم: جاذبه‌های طبیعی و وجود راههای ارتباطی بومی (۱۴/۹) بیشترین میانگین را به لحاظ تأثیرپذیری بر نقش گردشگری در توسعه روستایی شهرستان مریوان داشته و در مقابل کمترین میانگین نیز مربوط به عامل چهارم: بازاریابی محصولات تولیدی و وجود مراکز حمل و نقل کالا (۱۲/۷) و عامل پنجم: آموزش روستاییان بومی در برخورد با گردشگران و کاهش مسائل فرهنگی (۱۱/۸) بوده است. همچنین نتایج تحلیل SWOT نشان می‌دهد که در نواحی روستایی مورد مطالعه تعداد ۹ نقطه قوت داخلی در برابر ۱۱ نقطه ضعف داخلی و تعداد ۷ فرصت خارجی در برابر ۱۱ تهدید خارجی مورد شناسایی و بررسی قرار گرفته است. بدین ترتیب در مجموع تعداد ۱۶ نقطه قوت و فرصت بعنوان مزیتها و ۲۰ ضعف و تهدید به عنوان محدودیتها و تنگناهای پیش روی روستاهای این ناحیه جهت گسترش توریسم قابل شناسایی است، که این نشان می‌دهد که آستانه آسیب‌پذیری این نواحی بسیار بالا بوده و نیازمند بازنگری و ارائه سیاست‌های مناسب در جهت رفع ضعفها و تهدیدها با استفاده از نقاط قوت و فرصتها می‌باشند. همچنین این تحلیل نشان داد که از

نقطه نظر عوامل محیطی داخلی جاذبه‌های اکولوژیکی محدوده مورد مطالعه بیشترین اولویت را در توسعه گردشگری دارد.

با توجه به نتایج و یافته‌های بدست آمده از پژوهش و نتایج SWOT راهبردها و راهکارهای ذیل ارائه شده است:

۱. تأکید بر توسعه گردشگری طبیعی و زیست محیطی (بدلیل وجود پتانسیل بالای طبیعت در جذب گردشگران طبیعی و مزیت نسبی پدیده‌های طبیعی)؛
۲. تمرکز بر فعالیتهای توریستی جهت بهره‌برداری از منابع و جاذبه‌های موجود که در حال حاضر با ظرفیت کمتر مورد استفاده واقع شده است (چشم‌اندازهای طبیعی، ارتفاعات، فضای سبز شهری، توریسم درمانی و ...)

۳. تأکید بر توسعه گردشگری طبیعی و گردشگری بومی به دلیل وجود مزیت‌های نسبی برای توسعه این نوع گردشگری در روستای مطالعه شده؛

۴. استفاده از نیروهای متخصص و با تجربه به منظور ایجاد تشکلهای تعاونی مردمی و همچنین ترویج و آموزش گردشگری از طریق نشست‌ها و جلسه‌های مختلف با مردم روستایی؛

۵. بهبود امکانات و زیرساختهای موجود جهت جلب رضایت‌مندی گردشگران و افزایش کمی گردشگران همراه با استفاده از توان و مشارکت مردم در جهت تأمین خدمات بهینه و فعالیت مرتبط با گردشگری (خدمات اسکان و تغذیه، بهداشت، مخابرات، ارتباطات، ترافیک، خدمات عمومی و غیره)؛

۶. استفاده از توان عموم مردم و تشکلهای در برنامه‌ریزی جهت توسعه زیرساختها و بهره‌برداری از تاسیسات گردشگری و جلب سرمایه و مشارکت بخش خصوصی با توجه به محدودیت منابع و مشکلات مدیریتی؛

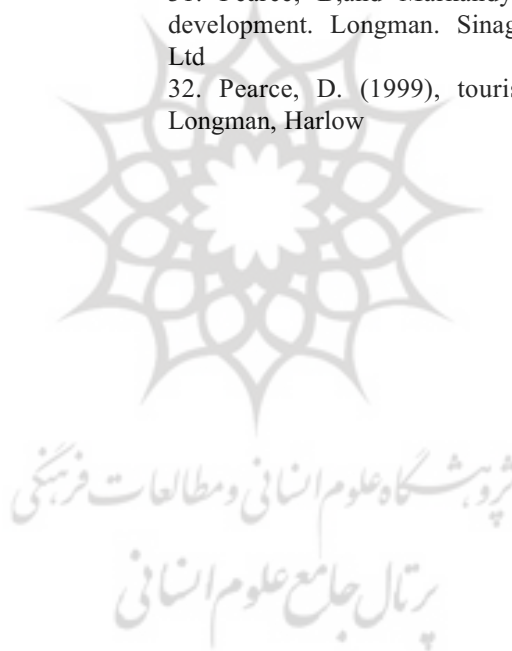
منابع و ماخذ

۱. افتخاری، رکن‌الدین، قادری، اسماعیل؛ (۱۳۸۱) نقش گردشگری روستایی، فصلنامه مدرس، دوره ۶، شماره ۲
۲. افتخاری، عبدالرضا، پورطاهری، مهدی؛ (۱۳۹۰) اولویت بندی ظرفیتهای گردشگری روستایی

- شهرستان نیر، فصلنامه جغرافیا و توسعه، شماره ۲۴.
۳. بدری، سید علی؛ (۱۳۸۸) اثرات اقتصادی گردشگری بر نواحی روستایی، مجله جغرافیا و توسعه ناحیه ای، شماره دوازدهم.
۴. پاپ زن، عبدالحمید و همکاران؛ (۱۳۸۹) مشکلات و محدودیت‌های گردشگری روستایی با استفاده از نظریه بنیانی، فصلنامه پژوهش‌های روستایی دوره ۱، شماره ۳.
۵. پاپلی یزدی، محمد حسین، سقایی، مهدی؛ (۱۳۸۶) گردشگری (ماهیت و مفاهیم)، تهران، انتشارات سمت.
۶. جوان، جعفر، سقایی، مهدی؛ (۱۳۸۳) نقش گردشگری روستایی در توسعه منطقه ای با تاکید بر مدیریت روستایی، فصلنامه جغرافیا و توسعه ناحیه ای، شماره ۱.
۷. حسونند، اسماعیل؛ (۱۳۹۰) امکان سنجی گردشگری روستایی و آثار آن بر توسعه روستایی، فصلنامه توسعه روستایی، دوره سوم، شماره ۲، پاییز زمستان.
۸. خاتون آبادی، سید احمد، راست قلم، مهدی؛ (۱۳۹۰) سنجش ارکان چهارگانه گردشگری روستایی با استفاده از تکنیک SWOT، نشریه اقتصاد و توسعه کشاورزی، جلد ۲۵، شماره ۳، پاییز.
۹. دادورخانی، فضیله و همکاران؛ (۱۳۹۰) تحلیل نقش گردشگری در توسعه ویژگی‌های کارآفرینانه و گرایش به کارآفرینی در بین جوانان روستایی، پژوهش‌های جغرافیای انسانی، شماره ۷۸، زمستان.
۱۰. دانش مهر، حسین؛ (۱۳۹۱) بررسی نقش طبیعت گردی و آثار آن در توسعه مناطق روستایی با استفاده از مدل تحلیلی ۳تجزه، پژوهش‌های روستایی، سال سوم، شماره سوم، پاییز.
۱۱. رضایی، پژمان؛ (۱۳۸۲) بررسی و مطالعه زمینه‌های گردشگری در نواحی روستایی استان چهارمحال و بختیاری به منظور توسعه روستایی، پایان نامه کارشناسی ارشد در رشته جغرافیا و برنامه‌ریزی روستایی، دانشکده جغرافیا، دانشگاه تهران.
۱۲. رضایی، روح اله؛ (۱۳۹۱) واکاوی پیامدهای منفی توسعه گردشگری در مناطق روستایی استان قزوین، مسکن و محیط روستا، شماره ۱۳۷، بهار.
۱۳. رضوانی، محمدرضا؛ (۱۳۸۳) مقدمه ای بر برنامه ریزی توسعه روستایی در ایران، نشر قومس، تهران.
۱۴. رضوانی؛ محمدرضا؛ (۱۳۹۰) توسعه گردشگری روستایی با رویکرد گردشگری پایدار، انتشارات دانشگاه تهران.
۱۵. رکن الدین افتخاری، عبدالرضا؛ (۱۳۹۲) ارائه الگوی برنامه ریزی راهبردی توسعه گردشگری پایدار روستایی، پژوهش‌های جغرافیای انسانی، دوره ۴۵، شماره ۱.
۱۶. شریف زاده، ابوالقاسم و مرادنژاد، همایون، توسعه پایدار و توریسم روستایی، ماهنامه اجتماعی اقتصادی جهاد، خرداد و تیر ۱۳۸۱، شماره ۲۵۱-۲۵۰، ص ۵۲.
۱۷. صالحی فرد، محمد، (۱۳۹۰) گردشگری روستایی (مبانی برنامه ریزی و طرح‌های ساختاری)، نشر مشهد، مرندیز.
۱۸. ضیایی، محمود و تراب احمدی، مژگان (۱۳۹۱) شناخت صنعت گردشگری با رویکرد سیستمی، تهران، نشر علوم اجتماعی.
۱۹. عبدالمنافی، طاهره، ازکیا، مصطفی؛ (۱۳۹۰) عوامل موثر بر صنعت گردشگری در منطقه روستایی کلاردشت، پژوهش‌های ترویج و آموزش کشاورزی، سال چهارم، شماره ۱، بهار (پیاپی سبزه).
۲۰. عنایستانی، علی اکبر و همکاران؛ (۱۳۹۱) بررسی آثار اقتصادی، اجتماعی، کالبدی و زیست محیطی توسعه گردشگری در سکونتگاه‌های روستایی از دیدگاه گردشگران و روستاییان، مجله علمی تخصصی برنامه ریزی فضایی سال دوم، شماره دوم، (پیاپی ۶) پاییز.
۲۱. کریمی، جعفر، محبوب فر، محمد رضا؛ (۱۳۹۱) گردشگری روستایی ایران (جاذبه‌ها، روستاهای شگفت انگیز، برنامه ریزی)، اصفهان، انتشارات ارکان دانش.
۲۲. مافی، عزت الله، سقایی، مهدی؛ (۱۳۸۷) تحلیل بر گردشگری روستایی در پیرامون کلان شهرها، مجله جغرافیا و توسعه ناحیه ای، شماره دهم، بهار و تابستان.
۲۳. منشی زاده، رحمت الله (۱۳۷۶) جهانگردی، نشر مشعل.
۲۴. مهدوی، داود؛ (۱۳۹۰) ارزیابی پایداری توسعه گردشگری روستایی در ایران، رساله دکتری، تربیت مدرس.
۲۵. مهدوی، داوود؛ (۱۳۸۲) نقش توریسم در توسعه

نواحی روستایی پیرامون شهرها و ارائه مدل استراتژیک،
پایان نامه کارشناسی ارشد جغرافیا و برنامه ریزی
روستایی، دانشکده ادبیات و علوم انسانی، دانشگاه
تربیت مدرس

26. Augustin, M., 1998, National Strategies for Rural Tourism Development and Sustainability
27. Goeldner, R. Charles and Ritchie, J.R Brent.2003, TOURISM, Principle,Practices, Philosophies. John wiley & sons, inc. eleventh edition
28. Goldstone, J,and Morris, A,(1999) Farm Accommodation and Agriculture Heritage in Orkney, Research Center of Bornholm,pp,111-120
29. Greffe x 1993, Rural Tourism a Lever for Economic and Social Development, Londo
30. Hall.C. (2004) the geography of tourism and recreation, Rutledge, London
31. Pearce, B,and Markandya(1989) Tourist development. Longman. Sinagapore publisher Ltd
32. Pearce, D. (1999), tourist development, Longman, Harlow



مدیریت شهری

فصلنامه مدیریت شهری
Urban Management
شماره ۳۶ پاییز ۱۳۹۳
No.36 Autumn 2014

■ ۱۴۴ ■