

## ارزیابی جایگاه و نقش وحدت آفرین مساجد جمعه در افزایش میزان سرمایه اجتماعی؛ مورد پژوهی: برگزاری آیین روحانی نماز جمعه در مساجد محلات شهر کرمان

شهاب ایلکا\* - هیات علمی آموزشکده فنی و حرفه ای سما، دانشگاه آزاد اسلامی واحد ورامین، ورامین، ایران.  
شاهین ایلکا - هیات علمی آموزشکده فنی و حرفه ای سما، دانشگاه آزاد اسلامی واحد ورامین، ورامین، ایران.

### Evaluation of the unifying status and role of jumah mosque in increase of social capital; case study: local mosque of Kerman city

Prayers and worship to god and everything which relates humanity to his creator to achieve the pure life and its affiliations, spiritual tranquility, are the most important issues necessary to be presented in a city subjected to Islamic codes. In this article studies the impact of holding the unifying and spiritual ritual of jumah salat and the efficiency of mosques in increase of social capital based of its factors in the level of mosques of Kerman city. Sample population in the current study is 384 upper than 16 years old in habitants of local areas of Kerman city which are selected randomly. Research methodology and data collection tools are questionnaires which are analyzed by SPSS software, which in the level of inferential statistics “candle test” and “chi due test” are applied. Result of the study show a direct and meaningful correlation between variables of social capital, social trust, social participation and religious scale of people which are resulted by holding of jumah salat as a spiritual ritual. Therefore, it seems necessary to make possible the increase of social capital and its related and correlated factors by development of spiritual and religious programs which can help the attraction of citizens to mosques, especially teenagers and youngsters.

Keywords: social capital, social trust, social participation and religious scal.

### چکیده

«نماز و عبادت» هستمندان بشری به درگاه ایزدی و هر آنچه که بتواند رابط انسان و آفریدگارش برای دستیابی به «حیات طیبه» و مقولات وابسته آن؛ آرامش روحانی و معنوی باشد، از مهمترین مرآتبی است که لازم است تا در «شهر متصف به صفت اسلامی» به منصفه ظهور رسد. از سویی دیگر، «سرمایه اجتماعی» به عنوان یکی از «پیش شرطهای لازم برای دستیابی به همبستگی و وحدت اجتماعی»، دارای عناصری چون اعتماد اجتماعی، مشارکت اجتماعی، و درجه دینداری است که میزان هر یک از این مولفه ها در جوامع مختلف متفاوت است. مقاله حاضر به بررسی تاثیرات برگزاری آیین وحدت آفرین و معنویت بخش نماز جمعه و کارایی مساجد در میزان سرمایه اجتماعی بر حسب مولفه های آن در سطح مساجد شهر کرمان پرداخته است. «حجم نمونه» در این پژوهش از ساکنین بالای ۱۶ سال در سطح محلات شهر کرمان و مساجد آن می باشد که به روش نمونه گیری تصادفی ساده انتخاب شده اند. روش تحقیق پیمایش و ابزار جمع آوری اطلاعات، «پرسشنامه» است که تجزیه و تحلیل داده ها نیز با استفاده از نرم افزار SPSS صورت گرفته که در سطح آمار استنباطی از «آزمون کندال» و «آزمون خی دو» استفاده شده است. نتایج حاصله از تحقیق نشان می دهد که بین متغیرهای سرمایه اجتماعی، اعتماد اجتماعی، مشارکت اجتماعی و درجه دینداری حاصل از برگزاری آیین روحانی نماز جمعه، رابطه مستقیم و معنادار وجود دارد. بر این اساس؛ لازم بنظر می رسد تا با گسترش برنامه های دینی و معنوی و ایجاد و ارائه تمهیدات گوناگون که میتواند به جذب و نگهداشت شهروندان به مساجد کمک رساند، تا خاصه در سطح جوانان و نوجوانان، امکان افزایش میزان سرمایه های اجتماعی و مولفه های وابسته و پیوسته به آن را فراهم آورد.

واژگان کلیدی: سرمایه اجتماعی، نماز جمعه، اعتماد اجتماعی، مشارکت اجتماعی، درجه دینداری.

## مقدمه

عقب ماندگی جلوگیری کرده و آن را به سمت توسعه پیش برد.

در هر حال، برگزاری آیین های جمعی و نماز در سطوح مساجد می تواند یکی از روشهای مورد نظر برای بهبود میزان سرمایه اجتماعی و آگاهی مدنی قلمداد شود که برای تحقق شکل گیری و تقویت سرمایه اجتماعی مورد نیاز می باشد. بر این اساس تحقیق حاضر بر آن است تا ضمن سنجش و ارزیابی سرمایه اجتماعی از طریق مولفه های آن، به بررسی رابطه میان این متغیر و برگزاری آیین معنوی نماز در مساجد و در عین حال، مولفه های کالبدی، اجتماعی و فرهنگی عملکردهای فرهنگی مساجد و کیفیت محیط کالبدی؛ و احساس تعلق داشتن به محیط مرتبط با آن بپردازد.

## روش شناسی

در این تحقیق از روش پیمایشی استفاده شده است. «جامعه آماری، نمونه و روش نمونه گیری»: جامعه آماری این پژوهش ساکنین شهر کرمان می باشد. با استفاده از «فرمول کوکران»، «حجم نمونه» این پژوهش تعیین گردیده و نمونه ها از طریق «نمونه گیری سهمیه ای و تصادفی ساده» انتخاب شده اند، بدین منظور مساجد محلات شهر کرمان انتخاب و از هر محله به نسبت جمعیت آنها، نمونه ها تصادفی انتخاب شده اند. به منظور جمع آوری اطلاعات از پرسشنامه توأم با مصاحبه استفاده شده است. در این پژوهش برای تعیین میزان «پایایی پرسشنامه» از «روش آلفای کرونباخ» ( $Cronbach=.75$ ) و برای تعیین «روایی» از نظر اساتید و کارشناسان استفاده گردیده است.

## مبانی نظری

### ۱. فضاهای شهری و مولفه های کیفی آن

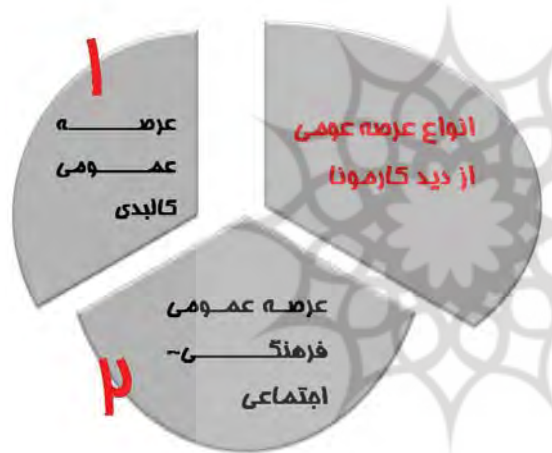
با عنایت به اینکه فضاهای شهری و میزان استقبال به آنها بوسیله شهروندان که نقشی اساسی در میزان

امروزه مساجد جمعه در باب برگزاری آیین شکوهمند نماز جمعه در سطوح محلات و مناطق شهری از جایگاه بی بدیلی در ارتقاء همبستگی اجتماعی و ساماندهی مناسبات شهروندی و تعاملات اجتماعی برخوردار شده اند؛ چنانچه از یک حوزه سرزمینی متصف به صفت اسلامیت نیز انتظاری غیر از این نخواهد بود. از سویی دیگر، در جامعه معاصر در کنار سرمایه های انسانی، مالی و اقتصادی از نوع دیگری از سرمایه به نام «سرمایه اجتماعی»<sup>۱</sup> نام برده می شود. بر اساس نظر بسیاری از اندیشمندان، این مفهوم به «پیوندها و ارتباطات میان اعضای یک شبکه» به عنوان منبع با ارزشی اشاره دارد که از طریق هنجارها و اعتماد متقابل موجب تحقق اهداف افراد و اعضاء جامعه می گردد. سرمایه اجتماعی به عنوان منبعی که افراد، گروهها و جوامع برای نیل به نتایج مطلوب به کار می گیرند، مفهومی است که بسیاری از تحلیلگران اجتماعی و اقتصادی از آن برای توصیف طیف وسیعی از فرایندهای اجتماعی و نیز برای پاسخ به پرسشهایی در جهت تحقق توسعه استفاده می کنند. در دیدگاه های سنتی، مدیریت توسعه، سرمایه های اقتصادی، فیزیکی و نیروی انسانی مهمترین نقش را ایفا می کردند اما در حال حاضر گفته می شود برای توسعه بیشتر از آن چه به سرمایه اقتصادی، فیزیکی و انسانی نیازمند باشیم، به سرمایه اجتماعی نیازمندیم؛ زیرا بدون سرمایه اجتماعی، استفاده از دیگر سرمایه ها بطور بهینه انجام نخواهد شد؛ در جامعه ای که فاقد سرمایه اجتماعی است سایر سرمایه ها اتر مانده و کم بازده می شوند. از اینرو، موضوع سرمایه اجتماعی به عنوان یک اصل محوری برای دستیابی به توسعه محسوب شده و مدیرانی موفقند که بتوانند درک درستی از اهمیت و کارکرد سرمایه اجتماعی داشته باشند. بنابراین سرمایه اجتماعی که در واقع از ارزشها و هنجارهای جامعه، استحکام تعهدات متقابل بین افراد، گروهها و تا حدود زیادی مشارکت اجتماعی تامین می شود حافظ جامعه و گروههای اجتماعی در بحرانهای سیاسی، اقتصادی و اجتماعی است و می تواند از توقف جامعه در مرحله

بیش از ۱۰۰۰ فضای عمومی شهری در کشورهای مختلف جهان انجام داده شد، مطالعه کنندگان به این نتیجه رسیدند که ۴ عامل اساسی در سنجش مطلوبیت کیفی وضعیت فضاهای عمومی شهری از اهمیت بیشتری برخوردارند که این عوامل عبارتند از:

الف- دسترسی و به هم پیوستگی؛ ب- آسایش و منظر؛ ج- استفاده ها و فعالیت ها؛ د- اجتماع پذیری (رفعیان و سیفایی، ۱۳۸۴).

«کرمونا» نیز عرصه عمومی را در دو بعد «عرصه کالبدی»<sup>۲</sup> و «عرصه عمومی فرهنگی- اجتماعی»<sup>۳</sup> مورد بررسی قرار می دهد. (Carmona, 2003:11)



تصویر ۱. انواع عرصه عمومی از دیدگاه کارمونا؛ ماخذ: نگارندگان بر اساس کارمونا، ۲۰۰۳.

سازمانها و ساختارهای عمومی از اجزای عمومی و خصوصی تشکیل می شوند. تمایز بین این ها همیشه روشن نیست، زیرا رفتارها و مکانهای «نیمه عمومی»<sup>۴</sup> و «نیمه خصوصی»<sup>۵</sup> هم وجود دارند. به علاوه اینکه چه چیزی را خصوصی یا عمومی تلقی کنیم از فرهنگی به فرهنگ دیگر و در درون هر فرهنگ طی زمان تفاوت دارد.

استفاده مردمی خاصه در مساجد شهری دارد و از سویی دیگر، یکی از معیارهای امکان دهنده به تعاملات سازنده اجتماعی که نقشی در مولفه های ارتقا سرمایه اجتماعی دارد، لازم است تا تعاریف مفهومی از فضاهای شهری صورت گیرد.

پروفیسور «دوئل» استاد دانشگاه برکلی در اواسط دهه گذشته در کنفرانسی در شهر تورنتوی کانادا ده معیار را به عنوان ویژگی های کیفیت محیط شهرها ارائه کرد: - «وجود خدمات بهداشتی مفید و قابل دسترس برای کلیه ساکنین»؛ و

- «بالا بودن کیفیت کالبد محیط - مسکن»؛ و
- «وجود اکوسیستم های سالم»؛ و
- «وجود محلات فعال و معنی دار»؛ و
- «رفع نیازهای اولیه هر شهروند»؛ و
- «وجود روابط اجتماعی در حد معقول»؛ و
- «وجود اقتصاد متنوع و خودکفا»؛ و
- «تنوع فعالیت های فرهنگی» (طیبیان و بحرینی، ۱۳۷۷، ص ۴۳).

سایت PPS.org (Projects for Public Spaces) یک موسسه تخصصی برای طراحی و احیای فضاهای عمومی شهری است، معیارهای زیر را برای افزایش کیفیت محیط های شهری عنوان می کند. برخی نیز بالا بودن کیفیت محیط شهر را در گرو ویژگی های زیر عنوان کرده اند:

- کلیه نیازهای ساکنین خود را تامین کند؛
- دارای ایمنی، امنیت و حفاظت بوده و از نظر بصری و عملکردی محیطی سامان یافته و بانظم باشد؛
- محیط اجتماعی هدایت کننده باشد و حس مکان را تقویت نماید؛

- دارای یک تصویر ذهنی مناسب، شهرت و اعتبار خوب باشد و به مردم حس اعتماد و منزلت دهد؛
- به مردم فرصت خلاق بودن، شکل دادن به فضای شخصی و بیان خودشان را بدهد؛ طراحی شده، از نظر زیبایی شناسی مطبوع بوده و از نظر کالبدی قابل تصور باشد (براندی و هیلدر، ۱۳۸۳، ص ۳۰).

بر اساس مطالعه ای که توسط موسسه PPS بر روی

2- Physical Public Realm  
3- Socio-Cultural Public Realm

4- Semi-Public  
5- Semi - Private

شده و نیز نهادهایی است که انسانها را از خود به یادگار می گذارند و تاریخ آن را باز می گوید. چیزی است که در یادها می ماند و همچون خاطرات فردی و احساسات درونی ناگفته، با مرگ فرد از میان می رود.

۲- «فضای ظهور»: همه احساسات و هیجانات و رویاهای درونی انسان که دربرابر دیگران ظهور نمی یابد ماهیتی گذرا دارد و «واقعیت» نمی یابد. تنها در حضور دیگران و سخن گفتن و عمل کردن همراه با آن است که هویت انسانی واقعیت می یابد.

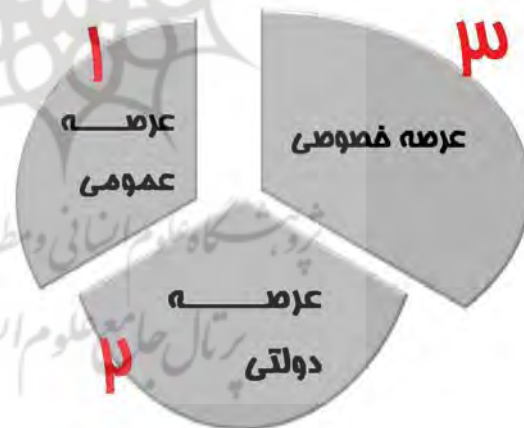


تصویر ۲. انواع فضا از دیدگاه کاربردهای اجتماعی؛  
ماخذ: نگارندگان.

از دیدگاه جامعه شناختی می توان جامعه را به سه عرصه تقسیم کرد: عرصه خصوصی، عرصه عمومی و عرصه دولتی. عرصه خصوصی از آن خانواده است. عرصه عمومی دربرگیرنده گروههای شغلی، مذهبی، اجتماعی، سیاسی، فرهنگی، روزنامه ها، مجلات، رادیو و تلویزیون و دیگر وسایل ارتباطی جمعی است؛ و عرصه دولتی هم دولت و ساختارهای آن است.



تصویر ۴. انواع عرصه های عمومی از دید آرنت؛ ماخذ:  
نگارندگان.



تصویر ۳. انواع عرصه های عمومی از دیدگاه جامعه  
شناختی؛ ماخذ: نگارندگان.

«گهل» در کتاب خود این فعالیتها را در سه طیف مورد بررسی قرار می دهد:

۱. دسته اول «فعالیت های ضروری» و با اهمیت که تحت هر شرایطی اتفاق می افتند و ارتباط خاصی با ویژگی های منحصر به فرد اجتماعی ندارند. فعالیتی هایی نظیر رفتن به محل کار یا مدرسه، انجام خرید، انتظار در ایستگاه اتوبوس و سایر فعالیت های عمومی و روزمره در این دسته جای می گیرند. این طیف از فعالیت ها درجات متفاوت از مشارکت اجتماعی را می طلبد؛

۲. دسته دوم از فعالیت هایی که در فضای شهری انجام می شوند را، «فعالیت های گزینشی و انتخابی»<sup>۷</sup> تشکیل می دهند که در شرایط مناسب و وضعیت دلخواه

در نگاه هانا آرنت<sup>۶</sup> حوزه عمومی دو بعد دارد:

۱- «دنیای مشترک»: دنیای مشترک در تمایز با طبیعت و محیط طبیعی، دنیای مصنوع انسانهاست که رفت و آمد نسلفها را دوام می آورد، بناها و فضاهای ساخته

۶- جهت اطلاعات بیشتر در زمینه افکار آرنت ر.ک. به: فصلنامه بخارا، ویژه نامه هانا آرنت. شماره ۸۵. زمستان ۱۳۸۵



افراد ضرورت پیدا می کنند. قدم زدن در هوای آزاد، توقف و مکث در مکان های تفریحی، نشستن و استراحت در مکان های جذاب و دیدنی جزء فعالیت های انتخابی و موردی به شمار می آیند؛

۳. دسته سوم از فعالیت هایی که در فضای شهری رخ می دهند، «فعالیت های اجتماعی»<sup>۸</sup> هستند که بسته به ویژگی های فضای شهری طیف گسترده ای از روابط متقابل افراد را در برمی گیرد. این فعالیت ها به دلیل تأثیرپذیری از سایر فعالیت ها و فضای اجتماعی، فعالیت های نهایی نیز خوانده می شوند. شرایط خاص فضاها جهت ایستادن، نشستن، خوردن بازی کردن و غیره، این فعالیت ها را تحت تأثیر خود قرار می دهند. در فضاها شهری که فاقد جنبه های لازم جهت تقویت روابط اجتماعی هستند، تنها مقدار کمی از این فعالیت ها امکان بروز پیدا می کند که بسته به شرایط افراد نیز متفاوت خواهد بود. در مقابل در فضاهایی که از این ابعاد غنی هستند، سطح و قدر بالایی از فعالیت های اجتماعی شکل می گیرد.<sup>۹</sup>

۱. «فضاهای عمومی خارجی»<sup>۱۰</sup>: قطعاتی که در بین ساختمانهای خصوصی قرا می گیرند نظیر خیابان ها، میداين، پارک ها، بزرگراه ها و پارکینگ ها و همچنین فضاهای کناره رودخانه ها، دریاچه ها و کنار سواحل؛

۲. «فضاهای عمومی داخلی»<sup>۱۱</sup>: مؤسسات عمومی نظیر کتابخانه ها، موزه ها، تالارهای شهری و همچنین ساختمان های مربوط به حمل و نقل عمومی نظیر ایستگاه های قطار و اتوبوس و فرودگاه ها.

۳. «شبه فضاهای عمومی»<sup>۱۲</sup> داخلی و خارجی: پاره ای از فضاهایی که به طور قانونی خصوصی هستند نظیر پردیس های دانشگاهی زمین های ورزش، رستوران ها، سینماها و مراکز خرید را می توان به عنوان بخشی از عرصه عمومی تلقی کرد (Carmona، 2003:111).



تصویر ۶. انواع فضاهای عمومی از دیدگاه کارمونا؛  
ماخذ: نگارنده بر اساس کارمونا، ۲۰۰۳.

تصویر ۵. انواع فعالیتها در فضاهای شهری؛ ماخذ:  
نگارندگان بر اساس گهل، ۱۹۸۷.

گلکار با اشاره به پیشرفت دانش طراحی شهری در دهه های اخیر و همچنین مطرح شدن بحث پایداری مبتنی بر بوم شناسی و توجه به محیط به نارسایی مدل کانتر به عنوان یک مدل مرجع در این زمینه اشاره کرده و عنصر اکوسیستم را به کالبد، فعالیت و تصورات در مدل

کرمونا انواع فضاهای عمومی به عنوان فضاهای قابل دسترس برای همه را در سه گونه تقسیم بندی می کند:

- 7- Optional Activities
- 8- Resultant Activities(Social Activities)

۹- برای اطلاعات بیشتر ر.ک. به: Gehl, Jon- (۱۹۸۷) Life Between Buildings

۳۷۵-The Urban Design Reader. Rutledge. New York. PP۳۴۸ (۲۰۰۷) Larice, Michel and Macdonald, Elizabeth-

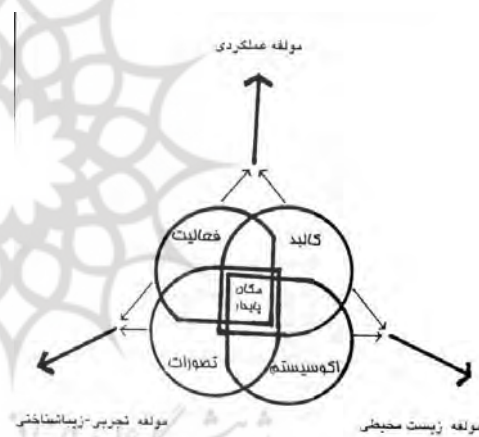
- رفیعیان، مجتبی و سیفایی، مهسا (۱۳۸۴) فضاهای عمومی شهری: بازنگری و ارزیابی کیفی. نشریه هنرهای زیبا. شماره ۲۳. صص ۴۳-۳۵

10- External Public Spaces

11- Internal Public Spaces

12- Quasi-public Spaces

کانترا می افزایش می دهد. وی این ترکیب جدید را مدل مکان پایدار می نامد<sup>۱۳</sup>. تطبیق این مدل با معیارهای سه گانه پایداری یعنی مولفه اجتماعی، اقتصادی و محیطی نشان می دهد که مولفه های زیست محیطی دقیقاً منطبق بر بعد محیطی است. دو مولفه دیگر عملکردی و تجربی-زیبایی شناختی را بسته به معیارهای ارائه شده در مورد هر مولفه می توان به صورت زیر مجموعه ای مشترک از دو بعد از ابعاد سه گانه دانست. به طور ویژه مولفه عملکردی و تجربی-زیبایی شناختی را می توان در زیر مجموعه مشترکی از بعد اجتماعی و محیطی دانست. گلکار در آزمون مدل پیشنهادی خود برای مکان پایدار معیارهای کیفیت های ارائه شده توسط متخصصین را در ذیل سه مولفه خود طبقه بندی می کند و مجموعه آنها را در تصویر ۷ نمایش می دهد.



تصویر ۷. مدل مکان پایدار؛ ماخذ: گلکار، ۱۳۸۰، ص ۵۴.

و کالبدی ایفا نموده اند (تقوایی و معروفی، ۱۳۸۹ ب). آنها از یک سو محل برگزاری مراسم عبادی بوده اند و از سوی دیگر، مکانی که زندگی اجتماعی ساکنان محلات را ساماندهی می کرده و به حل و فصل امور مردم می پرداخته اند. در تاریخ شهرهای ایران، به وفور نمونه هایی از این نوع عملکرد دوگانه مساجد یافت می شود به گونه ای که برخی مورخان غیر بومی نیز به آن اشاره نموده اند. دروازه مسجد در ایران، با دو مناره در طرفین آن یادآور خاطره بهشت بوده که در میان دو مظهر متضاد تنها محور جهان است (امین زاده، ۱۳۸۷، ص ۲۸۲). واژه مسجد در قرآن، بیست و هشت بار آمده است و صریحاً از مسجد به عنوان مکانی که انسان مسلمان در آن عبادت نموده و به وسیله آن ایمان به یگانگی خداوند را اظهار می دارد نام برده شده است (مرتضی، ۱۳۸۷، ص ۱۲۳). با مطالعه تاریخ و تمدن اسلامی در می یابیم که مساجد به عنوان عبادتگاه مسلمانان در طول اعصار از تحول و پویایی خاصی در کالبد و محتوا برخوردار بوده اند. این امر از طرفی ریشه در حس پرستش موجود در فطرت آدمی داشته و از طرف دیگر برخاسته از حس زیبایی دوستی انسانها می باشد. مسلمانان در طول زمان تلاش کرده اند این حس زیبایی دوستی را در کالبد مساجد به تصویر کشیده و به خلق فضاهایی بپردازند که ضمن بر آورده کردن نیاز پرستش و عبادت بر آورنده حس زیبایی شناختی آنان نیز باشد (سلیمانی، ۱۳۷۸، ص ۲۳۶). به این ترتیب می توان گفت مسجد در جامعه ایرانی در ابعاد مختلف اجتماعی، سیاسی و کالبدی تأثیر گذار بوده است.

### ۳- سرمایه اجتماعی، نظریه پردازان و مولفه های آن

از سال ۱۹۸۰ میلادی، مفهوم سرمایه اجتماعی وارد علوم اجتماعی به ویژه جامعه شناسی شد که ابتدا توسط افرادی چون «بوردیو»، «پاسرون» و «لوی» مطرح شد و توسط کسانی چون «کلمن»، «بارت»، «پوتنام» و «پرتز» بسط و گسترش داده شد (وول کوک، ۱۹۹۸،

### ۲. نقش مسجد در مدیریت شهری

در طول تاریخ اسلام، مساجد در زندگی جمعی مسلمانان نقش مهمی داشته اند. شاید بتوان گفت در مقطعی از تاریخ اسلام، مساجد یکی از مهمترین و منحصر بفردترین عناصر بروز زندگی جمعی بوده و به نوعی برقرار کننده ارتباط میان زندگی جمعی و مادی انسان و زندگی عبادی و فردی او بوده اند. در ایران نیز مساجد از دیرباز نقش مهمی در زمینه های اجتماعی، اقتصادی، سیاسی

ص ۱۵۹). در ادبیات علوم سیاسی، جامعه‌شناسی و انسان‌شناسی، سرمایه اجتماعی به مجموعه‌ای از هنجارها، ارزشها، شبکه‌ها و سازمانهایی اشاره می‌کند که مردم از طریق آنها به تواناییها و ظرفیتهای خود می‌رسند که این تواناییها به افراد قدرت تصمیم‌گیری و سیاست‌گذاری می‌دهد (سراگلدین و گرتارست، ۲۰۰۰، ص ۴۴-۴۵). **تعریف رایج سرمایه اجتماعی از دیدگاه کارکردگرایی عبارت است از روابط دوجانبه تعاملات و شبکه‌هایی که در میان گروههای انسانی پدیدار می‌گردند و سطح اعتمادی که در میان گروه و جماعت خاصی به عنوان تعهدات و هنجارهای پیوسته با ساختار اجتماعی یافت می‌شود.** در مقابل این نظریه، جامعه‌شناسان اروپایی مفهوم سرمایه اجتماعی را در بررسی این موضوع به کار می‌گیرند که چگونه تحرک پیوندهای مربوط به شبکه‌های اجتماعی، سلسله‌مراتب اجتماعی و قدرت تمایز یافته را تقویت می‌کند. با این وجود نکات مشترک این دو دیدگاه در مورد سودمندی سرمایه اجتماعی در افزایش برخی ویژگیها مانند آموزش، تحرک اجتماعی، رشد اقتصادی، برتری سیاسی و در نهایت توسعه است. همچنین بانک جهانی سرمایه اجتماعی را پدیده‌ای می‌داند که حاصل تاثیر نهادهای اجتماعی، روابط انسانی و هنجارها بر روی کیفیت و کمیت تعاملات اجتماعی است و تجارب این سازمان نشان داده است که این پدیده تاثیر قابل توجهی بر اقتصاد و توسعه کشورهای مختلف دارد. در ادامه به **نظریه پردازان سرمایه اجتماعی** اشاره می‌شود:

• **رابرت پوتنام:** «پوتنام» یکی از مهمترین نظریه پردازان سرمایه اجتماعی است. به باور او در حالی که سرمایه مادی به دارائیهای مادی و سرمایه انسانی به ویژگیها و استعدادهای افراد اشاره دارد، سرمایه اجتماعی ناظر بر ارتباطات و شبکه‌های اجتماعی، هنجارها و اعتماد متقابل ناشی از آنهاست. **از نظر پوتنام، سرمایه اجتماعی بر قابلیت جامعه برای ایجاد انواع انجمنهای داوطلبانه دلالت دارد که افراد را به همکاری با یکدیگر و در نتیجه حفظ تکثرگرایی دموکراتیک تشویق می‌کند.** پوتنام سرمایه اجتماعی

را به عنوان همبستگی اجتماعی محلی حاصل شده، دارای ویژگیهای ذیل می‌داند:

۱- «وجود مجموعه‌ای متراکم از سازمانها و شبکه‌های اجتماع محلی»؛ و

۲- «سطوح بالای تعهد مدنی یا مشارکت در شبکه‌های اجتماعی محلی»؛ و

۳- «هویت محلی قوی و مثبت و نیز احساس تجانس و برابری با اعضای اجتماع محلی»؛ و

۴- «هنجارهای تعمیم یافته محلی مربوط به اعتماد و کمک متقابل بین اعضای اجتماع محلی و این که آیا آنها یکدیگر را به لحاظ شخصی می‌شناسند یا خیر» و

۵- «شبکه‌های مشارکت مدنی تجسم همکاریهای موفقیت آمیز گذشته هستند که می‌توانند همچون الگویی فرهنگی برای همکاریهای آتی عمل کند» (از کیا و غفاری، ۱۳۸۳، ص ۲۷۸).

• **جیمز کلمن:** «کلمن»، اولین محقق بود که به بررسی تجربی مفهوم سرمایه اجتماعی و عملیاتی کردن آن پرداخت. او در تحلیل و تبیین سرمایه اجتماعی به جای توجه به ماهیت و محتوای آن به کارکرد سرمایه اجتماعی توجه دارد. **از نظر او سرمایه اجتماعی بخشی از ساختار اجتماعی است که به کنشگر اجازه می‌دهد تا با استفاده از آن به منافع خود دست یابد.** این بعد از ساختار اجتماعی شامل تکالیف، انتظارات، شبکه‌های اطلاع‌رسانی، هنجارها و ضمانتهای اجرایی است که انواع خاصی از رفتار را تشویق می‌کند یا مانع می‌شود. او سرمایه اجتماعی را در اعتماد، اطلاع‌رسانی و ضمانتهای اجرایی کارآمد، روابط مبتنی بر اقتدار و میزان تکالیف در گروه دانسته و برای سرمایه اجتماعی سه شکل را متصور می‌شود:

۱- «تکالیف و انتظاراتی که بستگی به میزان قابل اعتماد بودن محیط اجتماعی دارند»؛ و

۲- «ظرفیت اطلاعات برای انتقال و حرکت در ساختار اجتماعی تا بتوان پایه‌ای برای کنش فراهم آورد»؛ و

۳- «وجود هنجارهایی که توأم با ضمانت اجرایی باشند.»

• **پیر بُوردیو:** «بُوردیو» از اولین جامعه‌شناسان و محققانی است که به تحلیل سیستماتیک ویژگیهای

سرمایه اجتماعی پرداخت. بر اساس تعریف بُوردیو، سرمایه اجتماعی حاصل جمع منابع بالقوه و بالفعلی است که نتیجه مالکیت شبکه با دوامی از روابط نهادی شده بین افراد و به عبارت ساده تر، عضویت در یک گروه است؛ البته سرمایه اجتماعی مستلزم شرایطی به مراتب بیش از وجود صرف شبکه پیوندهاست. در واقع پیوندهای شبکه ای می باید از نوع خاصی یعنی مثبت و مبتنی بر اعتماد باشند. از نظر بُوردیو سرمایه اجتماعی به عنوان شبکه ای از روابط ودیعه ای طبیعی یا اجتماعی نیست بلکه در طول زمان باید برای کسب آن تلاش کرد. به تعبیر او سرمایه اجتماعی محصول نوعی سرمایه گذاری فردی یا جمعی، آگاهانه یا نا آگاهانه است که به دنبال تثبیت یا بازتولید آنگونه روابط اجتماعی است که مستقیماً در کوتاه مدت یا بلندمدت قابل استفاده هستند (شارع پور، ۱۳۸۰، ص ۱۱).

• **فرانسیس فوکویاما:** «فوکویاما»، سرشناس ترین نظریه پرداز در تلفیق سرمایه اجتماعی و اعتماد اجتماعی است که مفهوم سرمایه اجتماعی را در چارچوبی اقتصادی مطرح می کند؛ لذا او با بهره گیری از مفهوم سرمایه اجتماعی یک نظریه اعتماد اجتماعی تدوین می کند و مطرح می کند که قدرت و کارایی سرمایه اجتماعی در جامعه به میزان پایداری اعضای آن جامعه به هنجارها و ارزشهای مشترک و توانایی آنها برای چشم پوشی از منافع شخصی در راستای خیر و سعادت همگانی بستگی دارد.

• **نان لین:** «لین» با طرح نظریه منابع اجتماعی مطرح نمود که دستیابی به منابع اجتماعی و استفاده از آنها می تواند به موقعیتهای اجتماعی - اقتصادی بهتر منجر شود؛ لذا او در سالهای اخیر مفهوم سرمایه اجتماعی را به عنوان منابع نهفته در ساختار اجتماعی مطرح کرد که با کنشهای هدفمند قابل دسترسی می باشد. از نظر لین منابع ارزشمند در اکثر جوامع ثروت، قدرت و پایگاه اجتماعی می باشد و در نتیجه سرمایه اجتماعی افراد را بر حسب میزان یا تنوع ویژگیهای دیگرانی که فرد با آنها پیوندهای مستقیم و غیرمستقیم دارد قابل سنجش می داند (توسلی، ۱۳۸۴، ص ۱۰).

**مسجد:** تنوع و کثرت فعالیت ها و عملکردهای اجتماعی مساجد در زمان رسول خدا به گونه ای بود که می توان گفت، مساجد در سیره نبوی عامل و وسیله ای برای تجلی دین اسلام و نمود عینی تلاش پیامبر (ص) برای ارتقاء زندگی اجتماعی مردم جامعه خود بودند. مسجد در صدر اسلام از چنان اهمیت والایی برخوردار بود که عده ای معتقدند در زمان پیامبر (ص) مساجد در واقع الگویی از جامعه مطلوب دینی (در مقیاس کوچک) و زمینه ای برای فراهم آمدن فضایی مناسب برای تمرین شهروندی بوده اند (الویری، ۱۳۸۵، ص ۸۷). دین اسلام، حدود چهارده قرن پیش در میان مردمی که به لحاظ اجتماعی، اقتصادی و سیاسی به گواهی تاریخ یکی از جوامع عقب مانده و بدوی زمان خود به شمار می رفتند، ظهور کرد. حضرت محمد (ص) در میان چنین مردمی مامور ارائه و تشریح کامل ترین و پیشروترین دین الهی گشت. ایشان در اولین گام تشکیل حکومت اسلامی به ساختن مسجد اقدام نمودند. مسجد قبا و مسجد النبی به عنوان اولین مساجد امت اسلامی اگرچه به لحاظ کالبدی در اوج سادگی و خودبسندگی ساخته شدند لیکن بر اساس اسناد و شواهد تاریخی در زمان نبی مکرم اسلام (حتی سالها پس از رحلت ایشان) مساجد فقط به عنوان محلی برای عبادت یا ارتباط با خدا استفاده نشدند، بلکه همواره در سیره نبوی مسجد علاوه بر عملکرد عبادی دارای عملکردهای متنوع دیگر اجتماعی، فرهنگی و سیاسی نیز بوده است. مساجد همواره در طول تاریخ شکل گیری خود دارای اثرات اجتماعی، فرهنگی و سیاسی در جامعه اسلامی بوده اند که در زمینه های گوناگون نظیر تقویت انسجام اجتماعی، ارتقاء مشارکت های مردمی، افزایش امنیت اجتماعی، ایجاد تنوع عملکردی و ارتقاء حس تعلق مکانی نقش داشته اند. برای این منظور معمولاً در شهرهای اسلامی، مساجد از نظر دامنه، تنوع و حوزه عملکردی آنها به انواع مختلفی تقسیم می شدند که مساجد جامع، مساجد متوسط محله ای، مساجد کوچک و مسجد مدرسه ها از آن جمله هستند. همچنین مساجد در طول تاریخ اسلام دارای کارکرد سیاسی نیز بوده اند، همیشه مساجد به مثابه ابزار نظارتی برای حاکمان عمل می کرده اند و آنان همواره

۴- «عملکردهای اجتماعی، فرهنگی و مذهبی



برای مشروعیت بخشیدن به حکومت خود مجبور به نزدیکی مساجد و عالمان و قدرتهای مذهبی بودند. از این رو، حاکمان سیاسی هر گاه از عالمان و قدرت های مذهبی دور می شدند و از حمایت های آنها محروم می شدند سعی در ایجاد مساجد و قدرتهای مذهبی وابسته به خود می نمودند که از آنها به عنوان مساجد درباری یاد شده است. در محیط سنتی اسلام، استفاده از مسجد به گونه ای ایده ال بود، زیرا مسجد به عنوان مکانی چند منظوره برای عبادت و گردهمایی، قرائت قرآن، تصمیم گیری سیاسی و نیز مکانی برای استراحت مورد استفاده قرار می گرفت (مرتضی، ۱۳۸۷، ص ۱۲۶). به عنوان مثال، مسجد مدینه در صدر اسلام تنها برای ادای فریضه نماز نبود، بلکه مرکز جنب و جوش و فعالیت های دینی و اجتماعی مسلمانان، همان مسجد بود (مطهری، ۱۳۴۹، ص ۴۰). عملکرد دیگر مساجد، برپایی مراسم آیینی همچون برگزاری مراسم تعزیه خوانی، مراسم سوگواری، برگزاری مراسم دعا و نیایش در ایام ویژه است. اساسا به نظر می رسد در طراحی کالبدی و برنامه ریزی عملکردی مساجد همواره توجه خاصی به قابلیت انعطاف پذیری و تغییر عملکرد برای فضا در نظر گرفته می شده است.

لذا می توان گفت که؛ «**سرمایه اجتماعی**»، مفهوم جدیدی است که مورد توجه بسیاری از اندیشمندان از جمله جامعه شناسان قرار دارد. اهمیت سرمایه اجتماعی که مبین «**کنشهای معین و مشخصی از کنشگران**» در درون «**ساختارهای اجتماعی**» می باشد، و در مقایسه با سرمایه های فیزیکی، اقتصادی و انسانی روز به روز بیشتر مکشوف می شود. شبکه های روابط جمعی و گروهی انسجام بخش «**میان انسانها**»، «**انسانها و سازمانها**» و «**سازمانها با سازمانهای دیگر**» می باشد که این امر در جهت نیل جامعه به توسعه بسیار مهم می باشد. سرمایه اجتماعی مجموعه **هنجارهای «نظام اجتماعی»**<sup>۱۴</sup> است که از یکطرف موجب ارتقای سطح همکاریهای اعضای جامعه با یکدیگر و از طرف دیگر نیز باعث کاهش هزینه های تبدلات و ارتباطات می گردد. این امر از طریق ایجاد زمینه های شکل گیری و تقویت عواملی چون اعتماد، مشارکت، آگاهی و انسجام اجتماعی

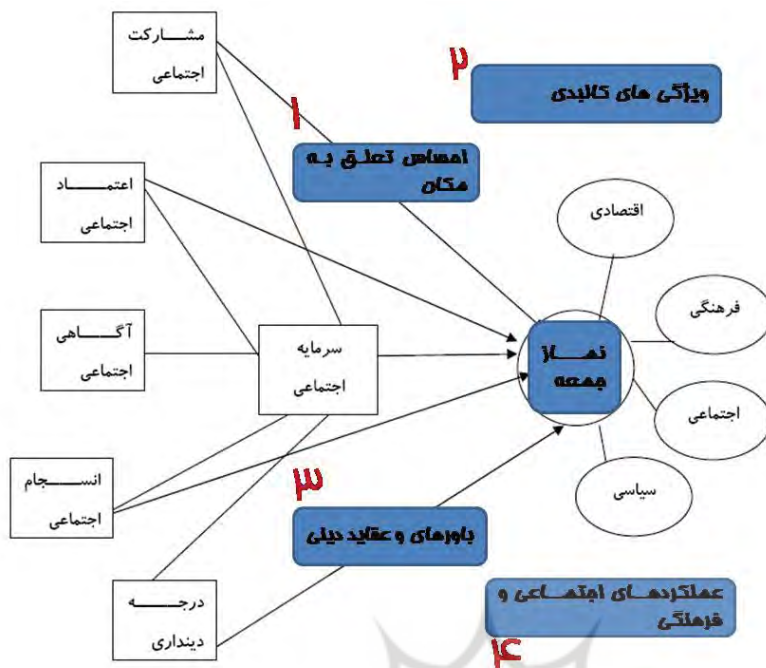
میسر می گردد. از طرف دیگر، باید اذعان داشت که برگزاری آیین شکوهمند نماز جمعه می تواند نقشی بی بدیل در بهبود میزان مشارکت اجتماعی در سطح محلات و بهسازی روحی، معنوی و حتی مادی ساختار محلات مناطق کلانشهری باشد که در تحقیق حاضر به تفصیل مورد اشاره قرار می گیرد.

### مدل نظری تحقیق

با توجه به مبانی نظری و نظریه های ارائه شده در خصوص سرمایه اجتماعی و توسعه شهری و تاثیرگذاری متغیرهای مهم اجتماعی که زیر مجموعه دو مفهوم سرمایه اجتماعی و توسعه شهری هستند، می توان مدلی ترسیم نمود که بیانگر تاثیر فی مابین سرمایه اجتماعی و برپایی آیین نماز جمعه در سطح مساجد است؛ بطوری که فقدان و یا کاهش میزان کارایی مساجد و برپایی آیین نماز جمعه باعث ایجاد اختلال و کندی روند سرمایه اجتماعی می گردد. ادبیات موضوعی تحقیق نشان می دهد که سرمایه اجتماعی بطور اجتناب ناپذیری تحت تاثیر عملکرد و مطلوبیت مساجد سطوح محلی است؛ بدین ترتیب مدل نظری تحقیق را بر اساس ادبیات موضوع می توان به شرح زیر ترسیم نمود:

### تجزیه و تحلیل داده ها داده های تحقیق

برای انجام این تحقیق و آزمون فرضیه ها، ابتدا متغیرهای هر یک از فرضیه ها مشخص گردید. برای متغیرها تعاریف نظری و عملیاتی ارائه شدند. با مشخص شدن شاخص های هر متغیر، پرسشنامه ها تهیه و اطلاعات مورد نظر از جامعه آماری شهروندان شهر کرمان در زمان برگزاری نماز جمعه جمع آوری شد. پس از تکمیل پرسشنامه ها با استفاده از نرم افزار SPSS داده های بدست آمده تجزیه و تحلیل گردید. در ادامه نتایج حاصل از تجزیه تحلیل اطلاعات جامعه آماری بیان می شود. نتایج تحقیق نشان می دهند که در جامعه آماری مورد مطالعه همبستگی و انسجام نسبتا بالایی میان افراد وجود دارد. بیشترین درصد



نمودار ۱. مدل نظری تحقیق؛ ماخذ: نگارندگان.

فراوانی متعلق به طبقه متوسط است و کمترین درصد فراوانی متعلق به دسته کم می باشد. بنابراین در جامعه مورد مطالعه می توان گفت که میزان انسجام اجتماعی در حد متوسط می باشد.

میزان احساس تعلق به محله در جامعه آماری در حد متوسط و بالاتر از میزان تعلق محله ای پایین بیشتر است به عبارت دیگر بیشترین درصد فراوانی متعلق به طبقه متوسط (تا حدودی) است و کمترین درصد و فراوانی متعلق

به دسته کم می باشد. بنابراین در جامعه مورد مطالعه میزان متوسط احساس تعلق به محله بیشتر از دو طبقه دیگر یعنی احساس تعلق کم و احساس تعلق زیاد می باشد.

الف- همانطوری که ملاحظه می شود میزان آگاهی اجتماعی متوسط به پایین است؛ بطوری که ۳۶ درصد دارای آگاهی اجتماعی متوسط و ۴۹ درصد نیز از سطح آگاهی اجتماعی پایین برخوردارند و تنها ۱۵ درصد از جامعه تحت مطالعه دارای آگاهی اجتماعی بالا هستند.

ب- برای سنجش میزان اعتماد اجتماعی از سه شاخص اعتماد مردم به یکدیگر، اعتماد نهادی و اعتماد فردی

استفاده شده است. فراوانی و درصد اعتماد اجتماعی که ترکیبی از هر سه می باشد، در نمودارهای زیر مشهود است: ج- میزان انسجام اجتماعی در جامعه تحت مطالعه بر اساس مقیاس محقق ساخته در جدول ۶ منعکس است. همانطوری که مشاهده می شود یافته ها دلالت بر سطح متوسط انسجام اجتماعی دارد؛ به طوریکه ۹۰ درصد به سطح متوسط انسجام اجتماعی اشاره داشته اند.

### آزمون فرضیات و توصیف نتایج

**فرضیه اول:** بین برگزاری نماز جمعه در مساجد سطوح محلات و سرمایه اجتماعی شهروندان رابطه معنادار وجود دارد.

با توجه به ضریب کندال محاسبه شده (۰/۱۵۳)، بین دو متغیر سرمایه اجتماعی و برگزاری نماز جمعه رابطه معنادار وجود دارد. ضریب همبستگی اسپیرمن ( $Rho=0.21$ ) نیز این رابطه را تایید می کند؛ لذا هرچه میزان برگزاری نماز جمعه و حضور و مشارکت عمومی شهروندان در آن، در بین شهروندان بیشتر باشد، سرمایه اجتماعی و مولفه های تشکیل دهنده آن افزایش می یابد.

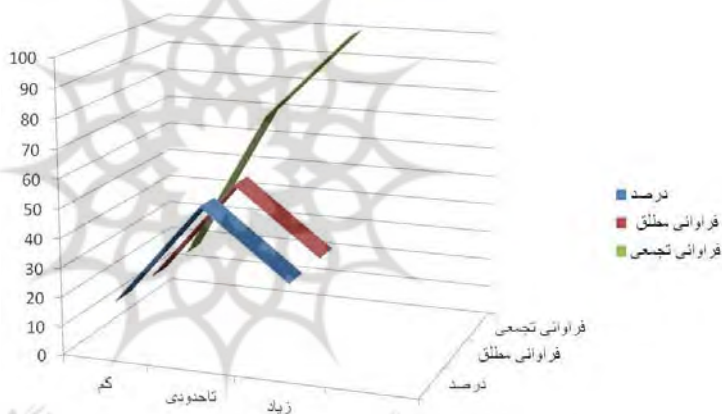
**فرضیه دوم:** هرچه میزان تحقق برگزاری نماز جمعه در بین شهروندان بیشتر باشد، در میزان ارتقاء اعتماد اجتماعی شهروندان محلات امکانپذیرتر است. برای سنجش معنادار بودن رابطه بین دو متغیر از «آزمون کندال» استفاده گردید که نتیجه آن به صورت جدول پایین صفحه است.

در برگزاری نماز جمعه تاثیر گذار است. **فرضیه سوم:** میان عملکردهای اجتماعی، فرهنگی و مذهبی مسجد و همبستگی اجتماعی در جامعه آماری رابطه معنی داری وجود دارد. فرضیه تحقیق تایید شد: بین عملکردهای اجتماعی و فرهنگی مسجد و میزان همبستگی اجتماعی در جامعه آماری رابطه معنی داری وجود دارد.

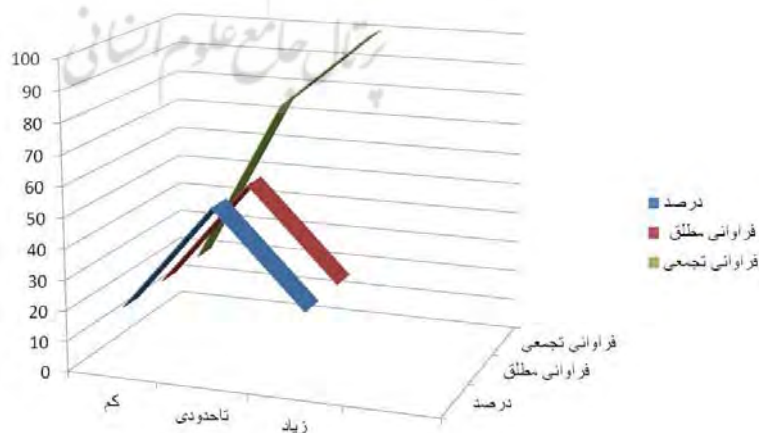
با توجه به ضریب کندال (0.280) و همچنین ضریب همبستگی اسپیرمن ( $Rho=0.387$ ) مورد محاسبه با سطح اطمینان ۹۵ درصد و خطا ۵ درصد، معنادار بودن رابطه بین دو متغیر اعتماد اجتماعی و برگزاری هماهنگ نماز جمعه در سطوح محلی و نقش مساجد در آن مشاهده شد، به عبارتی افزایش اعتماد شهروندان نسبت به یکدیگر

### نتیجه گیری و جمع بندی

با توجه به نتایج تحقیق حاضر می توان دریافت که برپایی نماز جمعه در سطوح مساجد محلی می تواند عاملی اساسی در بهبود میزان سرمایه اجتماعی و مولفه های مرتبط با آن مانند انسجام اجتماعی و مشارکت عمومی قلمداد شود.



نمودار ۲. میزان حس تعلق در جامعه آماری؛ ماخذ: یافته های تحقیق.



نمودار ۳. میزان همبستگی اجتماعی در جامعه آماری؛ ماخذ: یافته های تحقیق.

ضریب بالای همبستگی میان میزان کاربری مساجد از یک سمت و میزان سرمایه اجتماعی از سوی دیگر، بر این نکته تصریح دارد که می توان از طریق راهکارهای زیر به تقویت نقش مسجد و برپایی نماز جمعه کمک کرد تا بهبود میزان بیشینه سرمایه اجتماعی نیز فراهم شود. با نگاهی به ساختار شهر می توان دریافت که تنها از طریق شوراهای اسلامی شهر و تعداد محدودی نماینده، نمی توان انتظار داشت که بهبود کیفی در ساختار شهری از کارآمدی و ارتقا موثر برخوردار گردد. این امر که در چند سال اخیر تحت عنوان شوراهای محله ای مطرح شده، می طلبد که از طریق توانمندسازی محلی و بهره گیری از مشارکتهای شهروندی در سطوح محلی و با ظرفیت سازی و نهادسازی این امکان را فراهم کرد که محلات خود، امکان تبیین و بررسی مشکلات سطوح محلی را بیابند و از درون ساختار محلات، بستری برای حل و ارزیابی مسایل مدیریتی شهر ایجاد شود. نکته قابل تعمق نیز در همین امر است که:

– «**ظرفیت سازی**»: در راستای ظرفیت سازی درون محله ای چه انگیزاننده ای می تواند، بیشتری کارایی و بهینه ترین کارآمدی و ارتقا موثر را فراهم کند؟

– «**نهادسازی**»: کدام ارگان یا نهاد موجود در سطوح محله ای این توان را دارد که در راستای نهاد سازی محله ای به مثابه هسته ای مرکزی و موثر قلمداد شود؟

– «**توانمندسازی**»: این نهادهای محله ای یا بعبارت بهتر، شوراهای محله ای، از چه طریق و با چه اهرمهای حمایتی در سطوح محلی می توانند در راستای تحقق اهداف موفق عمل کنند؟

– «**انگیزش سازی**»: در راستای مشارکت سازی محله ای کدام نهاد و کدام انگیزشهای درونی و اجتماعی می تواند موثر و کارآمد باشد؟

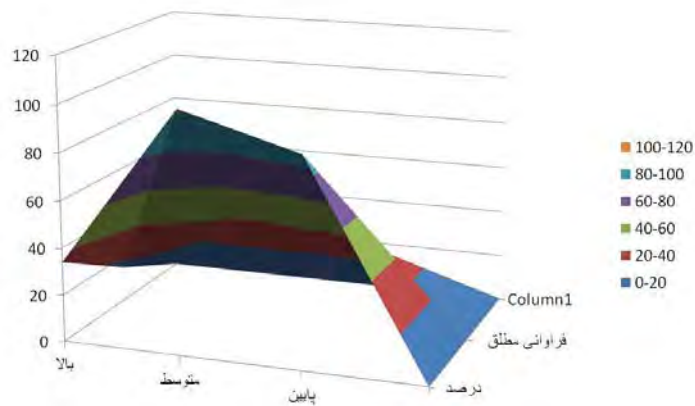
– «**اعتمادسازی**»: چه کسانی می توانند به عنوان معتمدان محلی و ریش سفیدان و بزرگان محله، از عهده سامان دهی و هدایت کنترل مکانیزمهای شکل گیری و شکل دهی، به این شوراهای محله ای موثر باشند؟

– «**مشارکت سازی**»: کدام پایگاه یا قدرت محله ای این امکان را دارد که مشارکت اهالی محل را برای

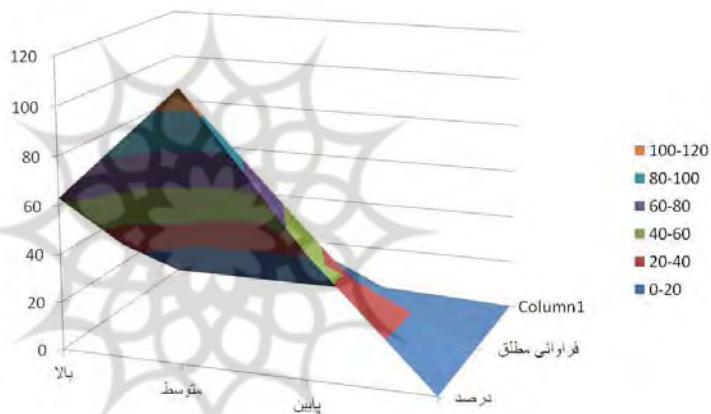
برگزاری نماز جمعه		سرمایه اجتماعی
Correlation coefficient tau_b Kendall's توسعه شهری	۱,۰۰۰	.۱۵۳**
Sig. (2-tailed)	.	.۰۰۲
N	۳۶۸	۲۰۷
Correlation coefficient سرمایه اجتماعی	.۱۵۳**	۱,۰۰۰
Sig. (2-tailed)	.۰۰۲	.
N	۲۰۷	۳۶۸

برگزاری نماز جمعه		سرمایه اجتماعی
Correlation coefficient tau_b Kendall's توسعه شهری	۱	.۲۸۰**
Sig. (2-tailed)	.	.۰۰۰
N	۳۶۸	۳۱۲
Correlation coefficient سرمایه اجتماعی	.۲۸۰**	۱
Sig. (2-tailed)	.۰۰۰	.
N	۳۱۲	۳۲۳

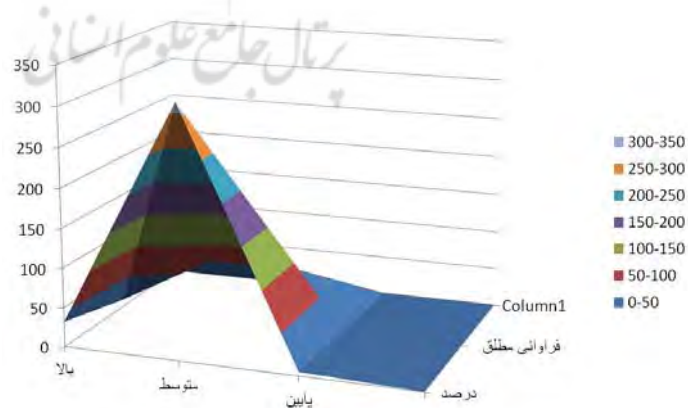




نمودار ۴. میزان آگاهی اجتماعی در جامعه آماری؛ ماخذ: یافته های تحقیق.



نمودار ۵. میزان اعتماد اجتماعی در جامعه آماری؛ ماخذ: یافته های تحقیق.



نمودار ۶. میزان انسجام اجتماعی در جامعه آماری؛ ماخذ: یافته های تحقیق.

برقراری تشریک مساعی و همکاری در بهبودی کیفی محلات فراهم کند؟

در پاسخ به پرسشهای فوق، براحتی می توان دریافت «مساجد و نیروهای مساجد» مناطق شهری در سطوح محله ای می توانند نقشی تعیین کننده در این راستا و تحقق اهداف کلان در حوزه مدیریت محلات شهری ایفا کنند، چنانچه به برخی از آنها اشاره می شود:

- با نگاهی به ساختار مذهبی کشور و در بستر روحیه دین گرایی و دین ورزی ساکنین شهر، می توان دریافت که ارزشهای دینی و مذهبی به مثابه برترین انگیزاننده های مردمی بشمار می روند که توان آن را دارند که بر کارآمدی و ارتقا موثر استراتژی های راهبردی طرح، مورد نظر قرار گیرند.

- از آنجا که مساجد محلی، دارای نقشی اساسی در احیای هویت و ساماندهی فرهنگی محلات شهر بحساب می آیند، می توانند اهرمهایی حمایتی برای تحقق اهداف کلان در حوزه مدیریت محله شهر و از طریق حمایت و نظارت بر شوراهای اسلامی محله ای باشند.

- مساجد محله بعلت مقبولیت در میان اهالی محل، می توانند محمل اساسی برای شکل گیری نهادهای محله ای برای اداره امور محله ای بشمار روند؛ چنانچه در سالهای نخستین تشکیل حکومت اسلامی توسط پیامبر اعظم (ص) نیز این نقش محلات در تدبیر امور محلی و جذب و تمرکز مردم و شهروندان مشهود و قابل لمس است.

- مشارکت پذیری مردم در سطح محله نیازمند مشارکت سازی است که خود مراحل و مراتبی را پذیرا می شود که مهمترین آن وجود نهادهای مورد اعتماد اهالی و معتمدان محلی است که چه نهادی بهتر از مساجد محلات و چه معتمدانی برتر از روحانیون و امامان جماعت مساجد، می توانند باشند.

- در نخستین مراحل شکل دهی به شوراهای

محله ای، روحانیون مساجد محلات می توانند نقش هدایتی و کنترل کننده را در اداره و تدبیر امور محلی داشته باشند و حتی در میان شوراهای اسلامی محلات، دارای نماینده های شاخص و ماندگار در سطوح محلی باشند.

#### منابع

- ۱- آرنت (۱۳۸۵) فصلنامه بخارا، ویژه نامه هانا آرنت. شماره ۸۵. زمستان ۱۳۸۵
- ۲- ازکیا، مصطفی و غلامرضا غفاری (۱۳۸۳) توسعه روستایی با تأکید بر جامعه روستایی ایران، تهران، نشر نی.
- ۳- امین زاده، بهناز (۱۳۷۸) حیاط مساجد بررسی تاریخی و سیر تحول آن، مجموعه مقالات همایش مسجد، انتشارات دانشگاه هنر ۱۳۷۸.
- ۴- بحرینی، حسین و طیبیان، منوچهر (۱۳۷۷) مدل ارزیابی کیفیت محیط زیست شهری، مجله محیط شناسی، دوره ۲۴، شماره ۲۱.
- ۵- بحرینی، حسین (۱۳۷۷) فرایند طراحی شهری، انتشارات دانشگاه تهران.
- ۶- براند فری، هیلدر (۱۳۸۳) طراحی شهری به سوی یک شکل پایدارتر شهر، ترجمه حسین بحرینی، انتشارات شرکت پردازش و برنامه ریزی شهری.
- ۷- بیرو، آلن (۱۳۷۰) فرهنگ علوم اجتماعی، ترجمه باقر ساروخانی، تهران، نشر کیهان.
- ۸- پورجعفر، محمدرضا (۱۳۸۱) توجه به معیارهای طراحی شهری و معماری در مساجد قدیمی (مورد مطالعه مسجد جامع دهلی)، مجله مدرس هنر، شماره سال ۱۳۸۱.
- ۹- تاجبخش، کیان (۱۳۸۴) سرمایه اجتماعی (اعتماد، دموکراسی و توسعه)، ترجمه افشین خاکباز و حسن پویان، تهران نشر شیرازه.
- ۱۰- تقوایی، علی اکبر و معروفی، سکینه (۱۳۸۹الف) تاثیر فضاهای شهری بر ارتقاء کیفیت محیط با تأکید بر نقش مساجد، مقاله برگزیده همایش بین المللی مساجد، تهران.
- ۱۱- تقوایی، علی اکبر و معروفی، سکینه (۱۳۸۹ب) ارزیابی نقش مساجد در ارتقاء کیفیت محیط، مدیریت شهری ۲۵.
- ۱۲- توسلی، غلامعباس و مرضیه موسوی (۱۳۸۴) مفهوم

سرمایه در نظریات کلاسیک و جدید، نامه علوم اجتماعی، شماره ۲۶.

۱۳- حاج سید جواد، فریبرز (۱۳۷۸) مسجد - مدرسه ها، مجموعه مقالات همایش مسجد، انتشارات دانشگاه هنر.

۱۴- رفیعیان، مجتبی و سیفایی، مهسا (۱۳۸۴) فضاهای عمومی شهری: بازنگری و ارزیابی کیفی، نشریه هنرهای زیبا، شماره ۲۳.

۱۵- رفیعیان، مجتبی و سیفایی، مهسا (۱۳۸۴) فضاهای عمومی شهری، بازنگری و ارزیابی کیفی، نشریه هنرهای زیبا، شماره ۲۳.

۱۶- سلیمانی، محمد جواد (۱۳۷۸) معماری مسجد، مجموعه مقالات همایش معماری مسجد؛ گذشته، حال، آینده، دانشگاه هنر آذرماه ۱۳۷۶.

۱۷- شارع پور، محمود (۱۳۸۰) فرسایش سرمایه اجتماعی و پیامد های آن، نامه انجمن جامعه شناسی ایران، تهران، نشر کلمه.

۱۸- فیروزآبادی، سید احمد (۱۳۸۴) سرمایه اجتماعی و عوامل مؤثر بر شکل گیری آن در شهر تهران، دانشکده علوم اجتماعی دانشگاه تهران، پایان نامه دوره دکتری.

۱۹- کوزر، لوئیس (۱۳۸۷) زندگی و اندیشه بزرگان جامعه شناسی، ترجمه محسن ثلاثی، انتشارات علمی، چاپ چهاردهم.

۲۰- گلکار، کورش (۱۳۸۰) مولفه های سازنده کیفیت در طراحی شهری، نشریه صفا، شماره ۳۲.

۲۱- گلکار، کورش (۱۳۸۱) طراحی شهری و جایگاه آن در سلسله مراتب طرح های توسعه شهری تهران، انجمن صنفی مهندسان مشاور معمار و شهرساز.

۲۲- لینچ، کوین (۱۳۷۴) سیمای شهر، ترجمه منوچهر مزینی، انتشارات دانشگاه تهران.

۲۳- مرتضی، هشام (۱۳۸۷) اصول سنتی ساخت و ساز در اسلام، ترجمه ابوالفضل مشکینی و کیومرث حبیبی، انتشارات مرکز مطالعاتی و تحقیقاتی شهرسازی و معماری.

۲۴- مطهری، مرتضی (۱۳۴۹) خدمات متقابل اسلام و ایران، شرکت سهامی انتشار.

۲۵- منصورفر، کریم (۱۳۸۵) روشهای آماری، تهران،

انتشارات دانشگاه تهران.

۲۶- موسوی، سید احمد (۱۳۸۵) برنامه ریزی توسعه محله ای با تاکید بر سرمایه های اجتماعی (مورد مطالعه: کوی طلاب شهر مشهد)، پایان نامه کارشناسی ارشد شهرسازی، دانشگاه تربیت مدرس.

۲۷- مهندسین مشاور آسایش (۱۳۸۴) گزارش طرح توسعه مسجد امیر ۱۳۸۳.

۲۸- نوری، مهدی (۱۳۷۸) تحلیل جامعه شناختی مسجد، فرهنگ اصفهان، شماره ۱۳.

۲۹- نیازی، محسن (۱۳۸۱) تبیین موانع مشارکت اجتماعی در شهر کاشان، رساله دکتری، دانشکده ادبیات و علوم انسانی، دانشگاه اصفهان.

۳۰- نیازی، محسن (۱۳۸۳) تبیین رابطه انسجام اجتماعی و مشارکت شهروندان شهر کاشان، فصلنامه امداد پژوهان، سال دوم، شماره ۵، ص ۲۶-۱.

۳۱- الوانی، سید مهدی و سید تقوی، میر علی (۱۳۸۱) سرمایه های اجتماعی: مفاهیم و نظریه ها، فصلنامه مدیریت، شماره ۳۳.

۳۲- الویری، محسن (۱۳۸۵) مسجد الگوی جامعه دینی، مجموعه مقالات برگزیده سومین همایش هفته جهانی مساجد (فروغ مسجد) سال ۱۳۸۵.

33- Andreson , W.A (1943) The Family and Individual Social Participation, American Sociological Review, PP 420-424

34- Gaoteri, H (1986) Popular Participation in Development, in Participation in Development , Paris, VNESCO

35- Gehl, Jon (1987) Life Between Buildings

36- Giddens, a (1994) Beyond Left & Right. Cambridge: Polity Press.

37- Larice, Michel and Macdonald· Elizabet (2007) The Urban Design Reader. Routeldge. New York. PP348-375

38- Porker, Robert (1983), Nash Measuring Social Participation, American Sociological

Review, PP864-873

39- Serageldin and Grootaert (2000) Defining Social Capital: an Integrating View. In Social Capital, A multifaceted Perspective. The World Bank Washington.

40- Woolch, M (1998) Social Capital and Economic Development Toward a Synthesis and Policy Frame Work, Journal of Theory and Society, vol 27, pp 151-208



مدیریت شهری

فصلنامه مدیریت شهری  
Urban Management  
شماره ۳۲ پاییز ۹۲  
No.32 Autumn 2013