

ارزیابی میزان ارتباط شفابخشی منظر باغ ایرانی با فضاهای باز شهری

رکسانا عبدالمهدی - دانشجوی دکتری معماری، دانشکده هنر و معماری، دانشگاه آزاد اسلامی، واحد علوم و تحقیقات، تهران، ایران.

بهناز امین زاده* - دکتری شهرسازی، دانشیار دانشگاه تهران، دانشکده شهرسازی، دانشکده هنرهای زیبا، تهران، ایران.
آزاده شاهچراغی - دکتری معماری، استادیار دانشکده هنر و معماری، دانشگاه آزاد اسلامی، واحد علوم و تحقیقات، تهران، ایران.

ایرج اعتصام - دکتری معماری، استاده، دانشکده هنر و معماری، دانشگاه آزاد اسلامی، واحد علوم و تحقیقات، تهران، ایران.

چکیده

منظر شفابخش به عنوان محیطی مطلوب جهت کاهش تنش و افزایش آرامش در فضاهای متراکم و آشفته شهری امروزی می تواند بر سطح سلامت افراد تأثیرگذار باشد. به طوری که این مناظر به لحاظ برخورداری از ویژگی هایی، قابلیت کاهش تنش و فشار عصبی، ایجاد آرامش و بازگردانی وضع سلامت را خواهند داشت. به همین سبب هدف این تحقیق شناخت چگونگی ارتباط میان مؤلفه های شفابخشی منظر باغ ایرانی و مؤلفه های کیفیت (مطلوبیت) و شفابخشی فضاهای باز شهری به منظور کاستن از تنش های محیطی ساکنین شهرها می باشد. روش تحقیق به دو صورت اکتشافی و همبستگی بوده و از فن مصاحبه، مشاهده و پرسشنامه به جهت جمع آوری اطلاعات میدانی بهره گرفته شده است. جامعه آماری تحقیق استفاده کنندگان از پارک های شهری ساخته شده بر اساس اصول باغ ایرانی می باشند و نمونه های مورد مطالعه در این پژوهش استفاده کنندگان از بوستان باغ ایرانی ده ونک تهران و باغ ایرانی گوهردشت کرج می باشند. نمونه گیری به صورت هدفمند بوده و تعداد ۱۱۰ پرسشنامه در میان افراد توزیع شده است. نتایج تحقیق حاکی از آن است که مؤلفه رنگ با مقدار میانگین ۴,۳۷ بیشترین تأثیرگذاری را بر شفابخشی منظر در باغ ایرانی داشته و نیز مؤلفه رایحه با مقدار میانگین ۲,۷۶ دارای کمترین میزان تأثیر می باشد. نتایج دیگر تحقیق مبنی بر آن است که مؤلفه رایحه، آب، گیاه و نور با تمامی محرک های کیفی فضاهای باز شهری دارای ارتباط هستند. مؤلفه رنگ با تمامی محرک های کیفی به جز حس مشارکت ارتباط داشته؛ هم چنین مؤلفه موسیقی تنها با محرک کیفی تحریک حواس دارای ارتباط می باشد.

واژه های کلیدی: شفابخشی، منظر شفابخش، باغ ایرانی، فضاهای باز شهری

Evaluate the relationship between healing Persian garden landscapes with urban open spaces

Abstract

Landscape healing as a favorable environment to reduce stress and increasing relaxation and Turbulent dense urban areas today can have an impact on human health. So that these views regarding the features, functionality reduces tension and stress, help you relax and restore their health status. The purpose of this research to know how the Persian Garden and Landscape Healing the Relationship between quality components (utility) and healing urban open spaces to reduce environmental stresses are city dwellers. Both exploratory and correlational research methods and techniques, observation and questionnaires were used to collect field data. The study of users of the urban park built on the principles of garden Iran. And examples of study in these research ten users of the Persian garden Tehran's Vanak park and garden are Gohardasht Iran. Sampling was targeted and the numbers of 110 questionnaires were distributed among the people. The results indicate that the color component with the greatest influence on healing the perspective of the average value of 4.37 in the Iranian garden. As well as fragrance components with an average value of 2.76 is the lowest impact. Results of other studies that some components of fragrances, water, plants and light quality with all the drivers of urban open spaces are connected. All drivers except for color quality components connected to the sense of participation. The music component is associated only with the stimulant quality stimulate the senses.

Keywords: healing, healing perspective, Persian gardens, urban open spaces

* نویسنده مسئول مکاتبات، شماره تماس: ۰۹۱۲۲۰۳۰۹۹۴؛ رایانامه: bghohar@ut.ac.ir

این مقاله برگرفته از رساله دکتری رکسانا عبدالمهدی با راهنمایی دکتر بهناز امین زاده و دکتر آزاده شاهچراغی است که در دانشگاه آزاد اسلامی واحد علوم و تحقیقات تهران دفاع گردیده است.

۱. مقدمه

بروز بحران‌های محیطی و شیوه زندگی قرن بیست و یکم، انسان معاصر را در دام تنش، فشار و بحران عصبی گرفتار آورده است. برآیند معضلات ناشی از مجموعه عوامل منجر به ایجاد بحران‌های محیطی کیفیات شهری نامطلوبی از حیث‌های متفاوت رقم زده است. اثرات سوء ناشی از این عدم مطلوبیت در فضاهای شهری معاصر (از جمله فضاهای باز شهری)، بحران‌های عصبی و روانی را برای ساکنین شهرها به بار آورده و منجر به بیماری‌های جسمی، روانی و اجتماعی می‌گردند.

یکی از رویکردهای مؤثر در زمینه نیل به راهکاری به‌منظور نزدیکی هرچه بیشتر فضاهای متراکم و آشفته شهری امروزی به سطح فضاهایی کاهنده تنش و افزایش آرامش، مناسب، مطلوب و در نتیجه مؤثر بر سطح سلامت افراد رویکرد "منظر شفابخش" است. علاوه بر این کشورمانند ایران دارای میراث فرهنگی و طبیعی ارزشمندی به نام "باغ ایرانی" است. این اثر متضمن مفاهیم متعالی و سودمند، مزید بر ارزش‌های زیبایی‌شناختی‌اش دارای منظری با رویکرد شفابخشی است، به عبارتی شرایط سوق انسان‌ها به سمت آرامش و ارتقاء سطح سلامت را داراست.

درانتهای سطح شهرهای مذکور فضاهای باز شهری به‌عنوان بستر فعالیت‌های کارکردی و پیونددهنده جامعه و منشأ مهم در جهت حفظ سلامت ساکنین شهری می‌توانند متضمن عامل حیات‌بخش طبیعت گشته و در جهت کاهش تنش و شدت انواع بیماری‌ها و افزایش سطح آرامش و ارتقاء سطح تأمین نیازها حد وسیعی از کاستی‌های حیات امروزی را به‌صورت بهینه پوشش دهند. به همین سبب استفاده از ویژگی‌های منظر شفابخش باغ‌های ایرانی و لحاظ کردن آن در فضاهای باز شهری در جهت متناسب بودن آنها با نیازهای زندگی روزمره امروزی مردم به‌عنوان مساله ای است که مدنظر بوده و در این تحقیق به آن پرداخته خواهد شد.

هدف اصلی این تحقیق شناخت چگونگی ارتباط میان مؤلفه‌های شفابخشی منظر باغ ایرانی و مؤلفه‌های کیفیت (مطلوبیت) و شفابخشی فضاهای باز شهری به‌منظور کاستن از تنش‌های محیطی ساکنین شهرها می‌باشد.

در حدود سه دهه اخیر مطالعات مربوط به نحوه تاثیرگذاری کیفیات محیطی مختلف از مصنوع تا طبیعی بر وضعیت جسمی و روانی انسان به نتایج مشترکی رسیده اند (هادوی، ۱۳۸۳). مروری بر نظریات محققان در بخش تاثیر متقابل انسان و محیط، نشان می‌دهد که اغلب پژوهشگران و رفتارشناسان علاوه بر معرفی ویژگی‌های این نظریات همواره بر تاثیرات محیط بر سلامت (شفای) جسم و روان انسان تاکید کرده اند و معتقدند در روند شناخت رابطه تعاملی انسان - محیط نیازهای انسانی به عنوان عامل انگیزش رفتار در محیط می‌باشند (لنگ، ۱۳۸۱). آن‌ها بر این اصل اشاره کرده اند که هرچه در یک محیط به نیازهای انسانی بیشتر و بهتر پاسخ داده شود، آسایش جسمی و روانی بیشتری در فرد به‌وجود خواهد آمد (مرتضوی، ۱۳۸۰) و لذا نمی‌توان در وجود ارتباط میان محیط و سلامت (شفا) تردید نمود. اما تا کنون در مورد چگونگی چنین ارتباطی و چیستی مؤلفه‌های محیطی تاثیرگذار بر سلامت (شفا) سخنی مطرح نشده و نظر مشخصی در این زمینه ارائه نگردیده است. از سوی دیگر خلأ تحقیقاتی انجام شده در حیطه بررسی تاثیر محیط بر انسان به این شکل خود را نشان می‌دهد که این حوزه از مطالعات عمدتاً در زمینه روان‌شناسی محیط انجام شده و نتایج آن زبان اصول‌مند طراحی مناسب خود را در شهرسازی نیافته است و رویکرد شفابخشی منظر عمدتاً در رابطه با طراحی باغ و محوطه‌های بیمارستانی مطرح می‌باشد که بایستی در حوزه فضاها و مناظر شهری نیز بسط یابد (امین زاده، ۱۳۸۶).

در این تحقیق تلاش شده برای نیل به هدف فوق از نظریه روان‌شناسی برانگیختگی^۱ محیط به‌طور روشمند استفاده گردد تا بتواند به معماران، شهرسازان و طراحان علاقمند، مؤلفه‌های محیطی مؤثر بر سلامت (شفا) را جهت استفاده در محیط کالبدی شهرها و کلان‌شهرهای معاصر معرفی نماید. در این راستا نظام ارتباط

مدیریت شهری

فصلنامه مدیریت شهری
Urban Management
شماره ۴۴ پاییز ۹۵
No.44 Autumn 2016

۱۱

فیزیولوژیک انسان از طریق حواس خود با محیط و محرک ها و شرایط محیطی بررسی گردیده است.

در این راستا سوالات ذیل طرح گردیده اند:

- ۱) مؤلفه‌های محیطی شفابخشی چه هستند و چه تأثیراتی بر شفابخشی منظر باغ ایرانی دارند؟
- ۲) مؤلفه‌های کیفی شفابخشی فضاهای باز شهری شامل چه عوامل و تأثیراتی هستند؟
- ۳) چه ارتباطی بین مؤلفه‌های شفابخشی منظر در باغ ایرانی و مؤلفه‌های کیفی شفابخشی فضاهای باز شهری وجود دارد؟

۲. مواد و روش‌ها

نوع تحقیق در پژوهش حاضر کاربردی و روش تحقیق مورد استفاده اکتشافی و همبستگی می‌باشد. به منظور جمع آوری داده‌های حاصله، از مطالعات کتابخانه‌ای و میدانی و فن پرسش نامه استفاده شده است. شیوه نمونه‌گیری از جمعیت آماری تحقیق، هدفمند بوده و موارد ذیل به‌عنوان عوامل مؤثر در انتخاب نمونه‌ها لحاظ گردیدند: ۱. افراد مدنظر مورد مطالعه از پارک به‌صورت دائمی استفاده نمایند. ۲. این افراد در صبحگاه از فضای پارک استفاده کنند. ۳. بازه سنی مدنظر برای نمونه مورد مطالعه بازه میان سال یعنی ۴۰ تا ۷۰ سال می‌باشند. ۴. تعداد پرسش نامه‌های توزیع شده در میان افراد استفاده کننده از پارک ۱۱۰ عدد بودند که هر سؤال بر یک مقیاس ۵ درجه‌ای لیکرت نمره‌گذاری شده است و بدین منظور با توجه به عدم دسترسی به میزان حجم جامعه در این دو پارک، از فرمول تعیین حجم نمونه زمانی که حجم جامعه نامعلوم است، استفاده گردید. نمونه‌های مورد مطالعه در این پژوهش بوستان باغ ایرانی ده ونک تهران و باغ ایرانی گوهردشت کرج می‌باشند که بر اساس اصول باغ ایرانی ساخته شده

اند. محاسبات آماری در این تحقیق با استفاده از نرم‌افزار SPSS انجام شده است.

۳. شفا، شفابخشی و منظر شفابخش

شفا^۲ اصطلاح گسترده‌ای است که به‌عنوان روندی کلی برای بهبود اطلاق می‌شود که جسم و روان را با هم در نظر می‌گیرد. بنا بر نظریه کوپر مارکوس و مارنی بارنز در سال ۱۹۹۵ میلادی، شفا، رهایی از علائم فیزیکی، بیماری و ضربه روحی است و عاملی برای کاهش فشار عصبی^۳ و افزایش میزان راحتی افراد قلمداد می‌شود (Cooper Marcus & Barnes ۱۹۹۵).

لازم به ذکر است که در بسیاری از متون، شفا مترادف کلمه سلامت به‌کاربرده می‌شود. در جدول یک به معنای شفا از دیدگاه‌های متفاوت قابل استناد، از نظر معنایی اشاره می‌گردد. کاربرد عمومی مفهوم شفابخش به فرآیند مؤثری اطلاق می‌شود که سلامت همه‌جانبه را ارتقاء می‌بخشد. سه جنبه مختلف فرآیند شفابخشی عبارت‌اند از: ۱- رهایی نسبی از علائم فیزیکی بیماری مانند درد ۲- کاهش تنش و افزایش آرامش ۳- بهبود احساس سلامت همه‌جانبه و حس امیدواری. بر مورد دوم به‌عنوان پیش‌نیاز سومین جنبه شفابخشی بیشتر تأکید می‌گردد (Cooper Marcus & Barnes ۱۹۹۹).

منظور از منظر شفابخش^۴، منظر درمانی^۵ یا منظر درمان‌گر به‌طور کلی مناظری است که به لحاظ برخورداری از ویژگی‌هایی قابلیت رفع مشکلات جسمی و رهایی از تنش و فشار عصبی را دارند. این منظرها با تأکید بر ارتباط با طبیعت و نیز ویژگی‌های انسان-محوری خود به‌طور غیرمستقیم فعالیت‌ها و فرآیندهایی را که به بهبود وضع سلامت کمک می‌کنند، افزایش می‌دهند (هادوی ۱۳۸۳، ۳).

۲. Heal, Recovery

۳. استرس یا فشار روانی یک حالت درونی است که می‌تواند ناشی از خواسته‌های فیزیکی یا موقعیت‌های اجتماعی باشد، که بالقوه زیان‌بار، غیرقابل کنترل یا فراتر از استعداد سازگاری فرد می‌باشد (Ulrich ۱۹۹۱، ۲۰۳).

۴. Healing Landscape

۵. Therapeutic Landscape

۱. بازه میان‌سالی به این جهت مدنظر پژوهش قرار گرفت که در سن ۴۰ و ۵۰ سالگی افت سلامت عمومی، و ۶۰ تا ۷۰ سالگی افت سلامت فیزیکی و سلامت روان (نجاتی و همکاران ۱۳۹۰، ۲۲۹) در میانسالان رواج داشته و منظر و باغ ایرانی در صورتی که خاصیت شفابخشی داشته و از مؤلفه‌های منتهی به چنین خاصیتی در آن‌ها استفاده گردد می‌تواند به بهبود وضعیت میانسالان کمک کند.

جدول ۱: معانی شفا از دیدگاه‌های مختلف؛ مأخذ: نگارندگان (با توجه به منابع)، ۱۳۹۵.

| دیدگاه‌ها | معانی و مفاهیم واژه "شفا" (یابی) |
|----------------------------|--|
| طب سنتی | هماهنگی چهار مزاج آدمی - دمی، بلغمی، صفراوی و سوداوی (صدیقی ۹۰،۱۳۹۱) |
| لغت‌نامه وبستر | برطرف کردن کلیه امراض و بیماری‌ها، بهبود یافتن و ترمیم شدن، سلامتی و شفایابی به مفهوم عمل یا فرآیندی است که در آن همه چیز رو به سلامتی و بهبودی است. (دلفان، دری و حاتمی ۲۰۱۳۹۰) |
| لغت‌نامه آکسفورد (انگلیسی) | ۴ معنی از کلمه Heal برمی‌آید: ۱) ایجاد بهبودی در شرایط جسمی (۲) بهبود یافتن (یک بیماری) (۳) رها شدن از برخی شرایط ناگوار مثل بیماری‌های جسمی و روحی (۴) سالم و با طراوت شدن |
| سازمان جهانی بهداشت | آسایش جسمی، روحی، روانی و اجتماعی و نه فقط نداشتن بیماری و نقص عضو (نیکبخت ۷۹،۱۳۸۳) |
| حکیم نظامی در کتاب پنج گنج | سلامتی-آسودگی (سلامت به اقلیم آسودگی است). (صدیقی ۹۰،۱۳۹۱) |
| محققان | سلامتی و شفا (یابی) به مفهوم واکنش‌های مثبت روانی، روحی، جسمی و کاهش رفتارهای ناهنجار است و محیطی آرامش‌بخش را فراهم می‌کند تا احساس تسکین خاطر را به کاربران آن محیط القا کند. (Van den Berg et al. ۲۰۱۰، ۱۲۰۴) |

مدیریت شهری

فصلنامه مدیریت شهری
Urban Management
شماره ۴۴ پاییز ۹۵
No.44 Autumn 2016

۳

لازم برای حفظ سلامتی است؛ مانند رنگ‌ها و بوهای مختلف، سرما و گرما و نیز محرک‌های پیچیده‌تر مانند ساختمان‌ها و مناظر طبیعی (مرتضوی ۱۴،۱۳۸۰). در راستای بیان تأثیر متقابل انسان و محیط تحت نظریه برانگیختگی روان‌شناسی محیط نظام ارتباط فیزیولوژیک انسان از طریق حواس خود با محیط و محرک‌ها و شرایط محیطی بررسی می‌گردد. انسان در وهله اول از طریق حواس خود با محیط و محرک‌ها و شرایط محیطی، ارتباط فیزیولوژیک برقرار می‌کند (Hall ۱۹۹۰). ارتباط انسان با محیط اطراف او، تابعی از مجموعه سیستم حواس چندگانه‌اش می‌باشد. بنابراین برای ایجاد فضایی مؤثر که ارتباطی مطلوب میان انسان و محیط برقرار کند، لازم است نحوه دریافت محیط از طریق این سیستم حواس مورد توجه قرار گیرد (هادوی ۱۴، ۱۳۸۳). ادوارد تی هال بنیادهای زیستی درک فضا را حواس پنج‌گانه معرفی می‌کند و فضایی که به‌طور مؤثر توسط سیستم‌های حسی درک می‌شود را فضاهای حسی می‌نامد (Hall ۱۹۹۰).

طراحی محیط‌اند که همراه سایر عوامل فیزیکی (مادی) محیط که نمونه‌هایی از اطلاعات حسی محیط‌اند می‌توانند بر ادراک تأثیر بگذارند.

تحلیل آنچه روی بازدیدکننده تأثیر می‌گذارد، از اهداف منظر شفابخش می‌باشد (Williams ۱۹۹۹).

۴. شفابخشی، نظام ارتباط فیزیولوژیک انسان با محیط و نظریه روان‌شناسی برانگیختگی محیط

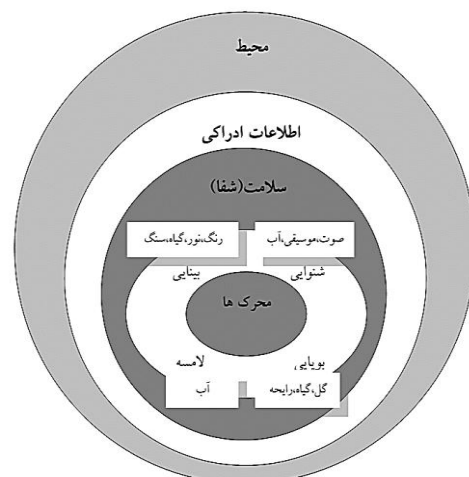
از بین نظریات عرصه علم روان‌شناسی محیطی در باب تأثیر متقابل انسان و محیط نظریه روان‌شناسی برانگیختگی محیط بر موضوع "مؤلفه‌های محیطی مؤثر بر شفا" تمرکز دارد. طبق نظریه روان‌شناسی برانگیختگی، محیط دربرگیرنده اطلاعات ادراکی

۱. Physiologic - وابسته به علمی که درباره طرز کار اعضا و دستگاه‌های بدن جانداران و ارتباط آن‌ها با یکدیگر بحث می‌کند.

۲. مفهوم ادراک دارای ابعاد و معانی وسیعی است. در روان‌شناسی امروز ادراک، فرایندی ذهنی است که در طی آن گزینش و سازمان‌دهی اطلاعات حسی صورت گرفته، تجارب حسی معنی‌دار می‌شوند و از این طریق انسان روابط امور و معانی اشیاء را درمی‌یابد عناصر گردآوری شده به‌وسیله حواس با نظم و شکل خاصی به فعالیت ادراکی جهت می‌دهند. ماتلاک، ادراک محیط را فرایندی می‌داند که طی آن فرد به‌وسیله رمزگشایی از اشاره‌های محیط به کسب اطلاعات می‌پردازد (ماتلاک ۱۳۸۰). بر این اساس ادراک باید فرایند زیست‌شناختی و روان‌شناختی فعال و هدفمندی باشد. تناسب، رنگ، نور نمونه‌هایی از عناصر



تصویر ۲: مدل مؤلفه‌های محیطی تأثیرگذار بر شفابخشی؛
 مأخذ: نگارندگان، ۱۳۹۵.



تصویر ۱: مدل نظریه روان‌شناسی برانگیختگی محیط؛
 مأخذ: نگارندگان، ۱۳۹۵.

بررسی و تعمق نشان می‌دهد از بین حواس آدمی هر یک از حواس شنوایی، بینایی، بویایی و لامسه کمک به درک فضایی می‌کنند، لذا در این تحقیق به‌زعم نگارنده متناظر هر یک از آن‌ها فضاهایی تحت عنوان فضای شنیداری، دیداری، بویایی و حس لامسه در نظر گرفته می‌شوند و به‌منظور بسط چگونگی تأثیر محیط بر شفا در مورد هر یک از فضاها نحوه تأثیر مؤلفه‌هایی از محیط مانند موسیقی (محرک فضای شنیداری)، رنگ، نور، سنگ (محرک های فضای دیداری)، گیاه (محرک فضای بینایی، بویایی و لامسه)، آب (محرک فضای شنیداری، دیداری و لامسه) و رایحه (محرک فضای بویایی) مورد تمرکز قرار می‌گیرد.

در اینجا لازم به ذکر است که این ارتباط انسان با محیط از طریق حواس را می‌توان در بین علوم و تئوری‌های محیطی و طراحی در زمره روان‌شناسی بوم‌شناختی (اکولوژیک)^۱ قرار داد. این شاخه از علوم مرتبط با روان‌شناسی محیطی، محیط و بوم را پایه و اساس تمامی داده‌ها می‌داند و از این دیدگاه داده‌های محیطی به‌گونه‌ای مستقیم و بدون نیاز به پردازش مغز آدمی از طریق انوار محیطی و به‌وسیله حواس آدمی (به‌مثابه یک نظام سیستم) عمل می‌کند (مطلبی ۱۳۸۰، ۵۶).

۵. شفابخشی منظر باغ ایرانی بر اساس نظریه روان‌شناسی برانگیختگی محیط

با توجه به مرور پژوهش‌های انجام شده شفابخشی باغ ایرانی تأیید گردیده است و این مؤلفه‌ها در منابع متفاوت ذکر گردیده‌اند، اما در تحقیق حاضر بر اساس نظریه روان‌شناسی برانگیختگی محیط که بر تأثیر متقابل انسان و محیط تأکید می‌نماید این مؤلفه‌ها مورد اشاره قرار می‌گیرند.

باغ ایرانی باغی شفابخش و منظر چندمنظوره برای پاسخ به نیازهای انسانی، با فراهم کردن تجربه فضای درونی، تحریک حواس پنج‌گانه (نظام تمرکز حواس) از طریق نظام‌های کالبدی خود و مؤلفه‌های موسیقی، رنگ، نور، گیاه، آب و نیز پیوند میان این نظام و نظام معنایی باعث ایجاد آرامش، سلامت روان، تأثیر مستقیم بر بهداشت روان انسان و در نتیجه شفابخشی کاربر می‌شود؛ هم‌چنین باغ ایرانی علاوه بر نظام‌های کالبدی دارای نظام‌های کارکردی و معنایی است که با پیوند انسان به ساحت فرازمینی تأثیر مستقیم بر جسم و روان وی دارد (شاهچراغی ۱۳۸۸). لذا چرایی شفابخشی باغ ایرانی به‌وسیله تحریک حواس (به‌عنوان پایه مؤلفه‌های حاصل شده از نظریه برانگیختگی محیط) و سپس هر یک از مؤلفه‌های موسیقی، رنگ، نور، گیاه، آب در نظر گرفته می‌شوند. اصول معماری و اصول زیبایی‌شناسی باغ ایرانی خصلت شفابخشی آن را موجب می‌گردند، اصول معماری در محیط باغ نظام تمرکز حواس را (شامل سه دسته

۱. Ecologic - این مکتب تحت عنوان مکتب روان‌شناسی ایتیکی جیمز گیسون (James Gibson) نیز نامیده می‌شود.

کالبدی، کارکردی و معنایی) به وجود می‌آورد. از بین این سه دسته، نظام کالبدی باغ ایرانی شامل نظام آب، کاشت و ابنیه بر حواس پنج‌گانه انسان (شامل شنوایی، بینایی، بویایی، لامسه و چشایی) تأثیر مستقیم می‌گذارد و با تحریک حواس نام برده از طریق سه نظام مذکور و دارا بودن مؤلفه‌های مربوط به تحریک هر حس (مؤلفه‌های موسیقی و آب

مربوط به تحریک حس شنوایی-رنگ، نور، گیاه، آب در مورد بینایی- رایحه و گیاه در ارتباط با بویایی، آب و گیاه مرتبط با لامسه) شفافبخشی را نتیجه می‌دهد. علاوه بر این سه عامل تحریک جسمانی، سازمان‌دهی فضایی و وحدت نیز خصلت شفافبخشی باغ ایرانی را محرز می‌نماید. لازم به ذکر است در مورد مؤلفه سنگ درون فضای باغ ایرانی مشخصات ویژه و خاصی از کلیه لحاظ دیده نمی‌شود.

جدول ۲: چگونگی تحریک حواس کاربر منظر باغ ایرانی تحت تاثیر مؤلفه های محیطی شفافبخشی ؛ مأخذ: نگارندگان، ۱۳۹۵.

| مصداق های مربوطه محرک حواس | مؤلفه های محیطی شفافبخش | حواس مربوطه تحت تاثیر | نظام کالبدی باغ ایرانی | | | ادله و نتایج شفافبخشی ناشی از مؤلفه ها |
|---|-------------------------|-----------------------|--|---|-----------------------------------|--|
| | | | نظام آب | نظام کاشت | نظام ابنیه | |
| موسیقی طبیعی ایجاد شده بر اثر نظام آب و تحت تاثیر نظام های کاشت و ابنیه/ ایجاد مکان‌هایی خاص برای اجرای موسیقی درون باغ‌های گذشته و همچنین برپایی جشن‌ها و مراسم تشریفاتی در فضاهای مذکور | موسیقی / آب | شنوایی | اصوات و آواهای متنوع از آب در نقاط گوناگون باغ (آبریز، آبگذر، آبشار، فواره‌های کوتاه و بلند، سطح شیب دار، جوی‌ها با کفسازی قله‌سنگ‌ها و به‌خصوص حرکت آب از روی سینه کبکی‌ها) | آوای پرندگان جلب شده | محرک های شنوایی در فضای داخل کوشک | زیبایی شناسی نمادین و فرمی صدای آب برای انسان در فرهنگ ایرانی و تصویری از تجربه مطلوب دارای تاثیر مستقیم بر روان انسان/ نوازش گوش با نجوای عنصر آب، جدایی ناگهانی مخاطب از ذهنیت‌های روزمره و حالت خودآگاه و آلودگی‌های صوتی تنش‌زای محیط بیرون و تاثیر مستقیم بر کیفیت محیط درون باغ/ حس محصوریت و به دنبال آن تقویت حس امنیت در درون باغ به طرز مطلوبی بر اثر موسیقی منتج از صوت آب / همراهی با انسان از داخل باغ تا داخل کوشک و پیوند فضای درون ابنیه(مصنوع) و باغ(طبیعت) |
| | | | انعکاس صوتی | صدای حرکت باد در میان درختان | خارج نمودن باغ از حالت یکنواختی | |
| تغییرات رنگی چهارفصل باغ/ تنوعات رنگی تزئینات مربوطه/ تشابه رنگین میان باغ و منظر محیط (منظره دو رنگ باغ | رنگ | | انعکاس سطح آینه مانند آب از مناظر رنگی موجود | تنوع رنگی گل‌ها و گیاهان/ بدنه سبز دو سوی محور اصلی | تضاد رنگی و کوشک و رنگ سبز درختان | ایجاد احساس لذت در انسان به واسطه تجربه این نوع فضا و نتیجه بخشی آرامش روح و کاهش تنش/ آبی یک رنگ ایده آل برای مکان‌های شفافبخش و باعث ایجاد حس تسکین و فراغت بال |

| | | | | بینایی | | به اضافه آبی آسمان) |
|---|--|--|---|--------|-------------|--|
| | | | | | نور | بازی نور در ابنیه / سایه روشن های متنوع / تجمع نور و آب / حضور نور در محور اصلی / کنترل کننده و هدایت کننده های نوری / شمع، شمعدان و چراغ ها / کاربرد نور به علل مذهبی، آیینی، قداست و آذین بخشی جشن های ملی و مذهبی درفضاسازی معماری ایرانی باغ |
| بهره گیری از عنصر طبیعی نوردر بین عناصر طبیعی باغ ایرانی تا حد ممکن و ایفای نقش قابل توجه آن در عملکرد و تکمیل زیبایی باغ | -گشودگی های موجود در ابنیه باغ گذر دهنده نور فضای باغ به علت مشرفیت همه جانبه به محیط | درختان سایه افکن دو سوی کرت یا آب نما | انعکاس نور و ایجاد روشنایی | | گیاه | چگونگی کاشت / نوع محصول / شکل و فرم / فواید جنبی / نوع و مکان کشت / محل هایی برای فعالیت های باغبانی و کاشت گیاهان دارویی / چندلایه بودن عمق منظر / طرح واژه معماری گیاهی باغ ایرانی |
| کارایی، پویایی، مقابله با ناسازگاری های محیطی، زیبایی و چشم نوازی در فصول مختلف / گیاهان متعلق به باغ ایرانی به گونه ای نمادی از سلامت | کارایی، پویایی، مقابله با ناسازگاری های محیطی، زیبایی و چشم نوازی در فصول مختلف / گیاهان متعلق به باغ ایرانی به گونه ای نمادی از سلامت | مخروط دید / محصوریت و تمرکز دردید / کاشت پنج نقطه ای / کاشت درختان مرتفع برای تاکید بر محورهای عمودی / بافت های ریز و درشت | مسیرهای حرکتی همراه با نهرهای آب در جانب دیوارهای پیرامونی باغ به همراه درختان سایه افکن (بی بار یا باردار) ردیفی | | آب | گونه ها و صور متفاوت از نظر میزان دسترسی، خنکی، انعکاس و صوت (راکد، روان، فورانی) |
| ترکیب "آب جاری" و "پوشش درخت"، ایجاد واحه ای در دل طبیعت خشک و تمثیلی از مناظر بهشتی / ایجاد زیبایی و هویت مکانی / خیره کننده چشم از دور و دلپذیری از نزدیک / تبدیل ملالت و بیهودگی به طراوت، نشاط، شادی و جریان زندگی / غنی ساختن مناظر شلوغ با فرم سبک و گسترده خود / نوازش دید | اصلی باغ ایرانی به همراه ایوان های باز رو به محور | تاکید بر محورهای آب به واسطه کاشت درختان همیشه سبز و خزان دار در کنار یکدیگر و در جانب | پیدا و پنهانی آب / نمایش آب به صورت (خطی، سطحی و حجمی) و راکد، روان، فورانی) به اشکال نهرهای اصلی، نهرهای فرعی، جوی ها، کانال ها، سینه کبکی، آبگردان، | | | |

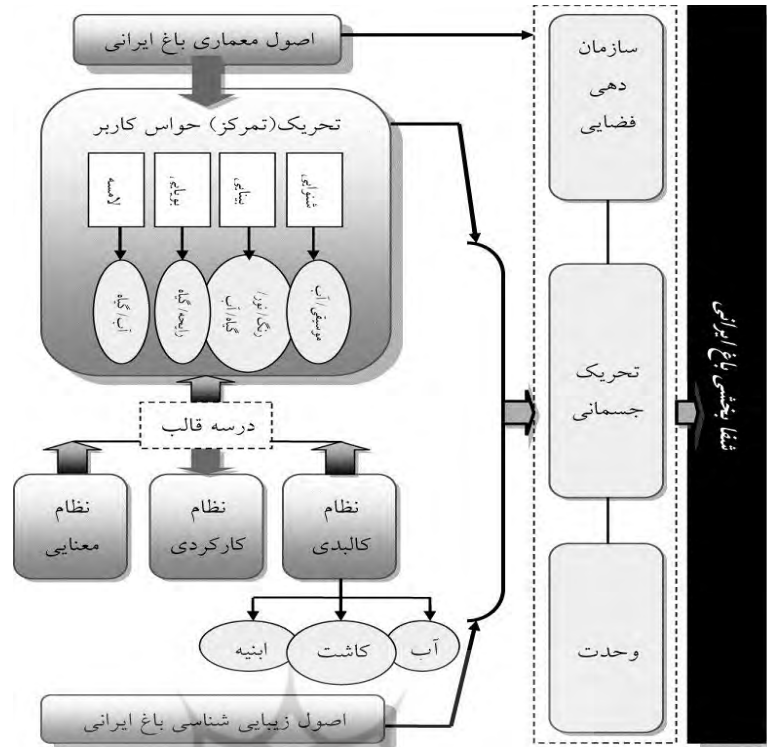
| | | | | | | |
|---|--|--|---|--------|-----------|--|
| کاربران به صورت برابری با ترکیبی بزرگ یا سازگاری با بی‌اهمیت‌ترین جزءها/ ایجاد آرامش با قرارگیری در گستره آرام منظره‌ای ساده یا ایجاد شکوه و شادمانی برای ناظران با حضور در مسیری پرشتاب و پریچ‌وخم | | گذرگاه‌ها و جوی آب | آبشارهای کوچک به شکل آب‌نماهای پله‌ای، جوشگاه، فواره، شتر گلو، استخر، انواع حوض / انعکاس اجزا | | | |
| ایجاد حالت تعادل در انسان و نتیجه دادن نیروبخشی و آرامش / پیشنهاد قدم زدن و لذت بردن، رضایت و هماهنگی نفسانی و پیام معنوی به مسافران و کلیه افراد در تماس با باغ به علت وجود رایحه و عطرهای ناشی از وجود گل‌ها و گیاهان / مکان یابی فضا در محیط باغ | محرك بویایی داخل كوشك | معطر ساختن فضا با گل‌ها و گیاهان و میوه‌ها و ایجاد محصوریت و جلب تمرکز در بویایی | رطوبت و بوی خاک | بویایی | رایحه | عطر برخی گل‌ها و گیاهان از جمله دارویی و عناصر دارای نوسازی زیباشناسی نمادین در نظر ایرانیان |
| دست زدن به یک شیء برای کشف معنای آن یک عمل ذاتی و طبیعت به‌عنوان یک میدان تجربه | محرك های بساواپی داخل كوشك/ بافت مصالح/ گرمای خورشید | سایه اندازی / لمس خاک و چمن / محصوریت و تلطیف هوا / زدودن گرد و غبار | لطافت و خنکی آب / خاک آب پاشی شده نرم | لامسه | آب / گیاه | تنوع پوست تنه و بافت گل و برگ و میوه |

مدیریت شهری

فصلنامه مدیریت شهری
Urban Management
شماره ۴۴ پاییز ۹۵
No.44 Autumn 2016

۷

پرتال جامع علوم انسانی



نمودار ۱: روند شفابخشی باغ ایرانی؛ مأخذ: نگارندگان، ۱۳۹۵.

فضاهای عمومی شهری شفابخش^۱ تنها نام برده‌اند، ولیکن آن‌ها را مورد بسط و تدقیق قرار نداده‌اند. در مورد تاثیرات شفابخشی طبیعت در فضاهای باز شهری فردریک لائو اولمستد^۲ از معماران منظر قرن نوزدهم، حضور انسان‌ها در طبیعت بکر و دیدن مناظر طبیعی را برای کاهش فشارهای روانی زندگی روزمره شهروندان مؤثر دانست. وجود چشم‌اندازهای طبیعی و درختان در فضاهای شهری مانند گذرهای پیاده، بوستان‌ها و باغ‌های شفابخش می‌تواند اثرات مفیدی بر آرامش روانی و تمدید قوای ذهنی ساکنان شهری برجای نهد. دسترسی فیزیکی یا بصری به فضاهای باز و طبیعت همواره یکی از معیارهای ارزیابی کیفیت محیط شهری شمرده شده است (باقری و عظمتی، ۹۱).

از طرفی حیات مطلوب یک شهر مستلزم وجود فضاهای مطلوب و با کیفیت است. فضاهای شهری به عنوان یکی از مهم‌ترین فضاهای عمومی مؤثر بر تجربه مردم از زندگی در شهر به‌طور مستقیم و غیرمستقیم می‌توانند کیفیت زندگی افراد را ارتقا

۶. شفابخشی فضاهای (باز) شهری بر اساس نظریه روان‌شناسی برانگیختگی محیط

فضای باز شهری^۱ فضایی است که شهروندان بدون نیاز به کنترل، حق ورود و حضور در آن را دارند (پاکزاد ۱۳۸۵). فضای باز فاقد پوشش سقف بوده و جداره‌های آن در قالب ساختمان‌ها و کالبد موجود در شهر می‌باشند که در صورت وجود از تمامی جهات این فضا را مسدود نمی‌کنند. (رفعیان و دیگران، ۱۳۹۱، ۳۶).

پس از مطالعه منابع موجود در زمینه شفابخشی فضاهای شهری و تمرکز بر تحقیقات انجام شده در این حوزه به این نتیجه رسیده می‌شود که از بین مؤلفه‌های حاصل از مدل نظریه روان‌شناسی برانگیختگی محیط (تحریک حواس پنج‌گانه تحت تأثیر موسیقی، رنگ، نور، گیاه، آب، سنگ و رایحه) تنها اندکی بر روی عامل طبیعت تمرکز گردیده است، و در سایر موارد پژوهشگران برخی دیگر از مؤلفه‌ها را جهت معرفی اصولی به‌منظور "طراحی

۲. Frederick Law Olmsted

۱. Open Space

بخشند. حفظ کیفیت محیطی یا کالبدی از مهم ترین اصول برنامه ریزی شهری و خود عاملی ست برای شفافبخشی فضاهای شهری. طراحی و ارتقای کیفیت فضاهای شهری می تواند به افزایش سطح سلامت عمومی شهروندان منجر شود. در این راستا استناد به نظریه سازمان بهداشت جهانی^۱ نیز صورت گرفته است، بر این اساس برای تأمین سلامت انسان علاوه بر ایمن سازی افراد در برابر بیماری ها، ارتقای کیفیت محیط زندگی نیز تعیین کننده دانسته شده است (WHO ۱۹۹۷).

با بررسی تحقیقات مربوط به کیفیت و شفافبخشی فضاهای باز شهری و تناظر مؤلفه های هر دو عرصه و گزینش مؤلفه های مشترک به مؤلفه های شفافبخشی و کیفیت (مطلوبیت) فضاهای باز شهری دست یافته می شود.



نمودار ۲. مؤلفه های شفافبخشی و کیفیت (مطلوبیت) فضاهای باز شهری؛ ماخذ: نگارندگان، ۱۳۹۵.

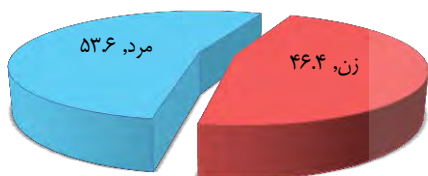
به منظور بررسی ارتباط میان مؤلفه های شفافبخشی محیط و فضاهای باز شهری، پژوهشگر از میان یازده مؤلفه فوق الذکر مؤلفه هایی را که با حواس مرتبط تر

به نظر می آمدند برگزیده و در نتیجه مؤلفه های "تحریک حواس، حس مشارکت، حس تعلق" در این حوزه حاصل گشتند، چون "حس امنیت" حسی درونی و تابع دیدگاه و حالات درونی افراد است از زمره مؤلفه های مرتبط با حواس کنار گذاشته می شود، مؤلفه "تعاملات اجتماعی" به علت اینکه ویژگی رفتاری افراد استفاده کننده از یک فضای شهری را در مقایسه با مفاهیم سایر مؤلفه های باقی مانده نشان می دهد و امکان سنجش آن نسبت به دیگر مؤلفه ها به میزان بیشتری وجود دارد به عنوان مؤلفه چهارم برگزیده می شود.

۷. تجزیه و تحلیل داده ها

از جمع ۱۱۰ نفر پاسخگو به سؤالات موجود در پرسش نامه های تحقیق، ۵۳/۶ درصد مرد و ۴۶/۴ درصد زن می باشند. لذا به میزان کمی، تعداد پاسخگویان مرد بیشتر از تعداد پاسخگویان زن می باشد.

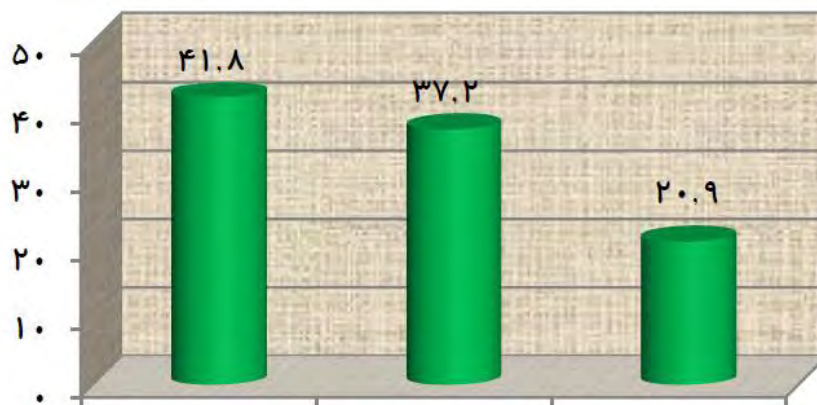
نمودار ۳: نمودار فراوانی جنسیت پاسخگویان؛ ماخذ: یافته های پژوهش.



سن پاسخگویان برحسب سال و بر اساس اطلاعات پرسشنامه ها به صورت میانگین و انحراف استاندارد محاسبه گردید. میانگین سنی پاسخگویان ۵۳/۷۷ سال با انحراف استاندارد ۶/۵۳۴ سال می باشد. همچنین حداقل سن در میان پاسخگویان ۴۵ سال و حداکثر سن ۶۶ سال می باشد.

جهت به دست آوردن نتایج بهتری در این تحقیق، سن پاسخگویان به رده های مختلف سنی تقسیم و فراوانی هر رده به تصویر کشیده شده است. بیشترین رده سنی در بین پاسخگویان، رده سنی بین ۴۰ تا ۵۰ سال و به تعداد ۴۶ نفر (۴۱/۸ درصد) است. همچنین رده سنی ۵۰ تا ۶۰ سال با ۴۱ نفر (۳۷/۲ درصد) رده دوم در میزان فراوانی را به خود اختصاص داده است. سایر پاسخگویان به میزان ۲۰/۹ درصد نیز بین ۶۰ تا ۷۰ سال سن دارند.

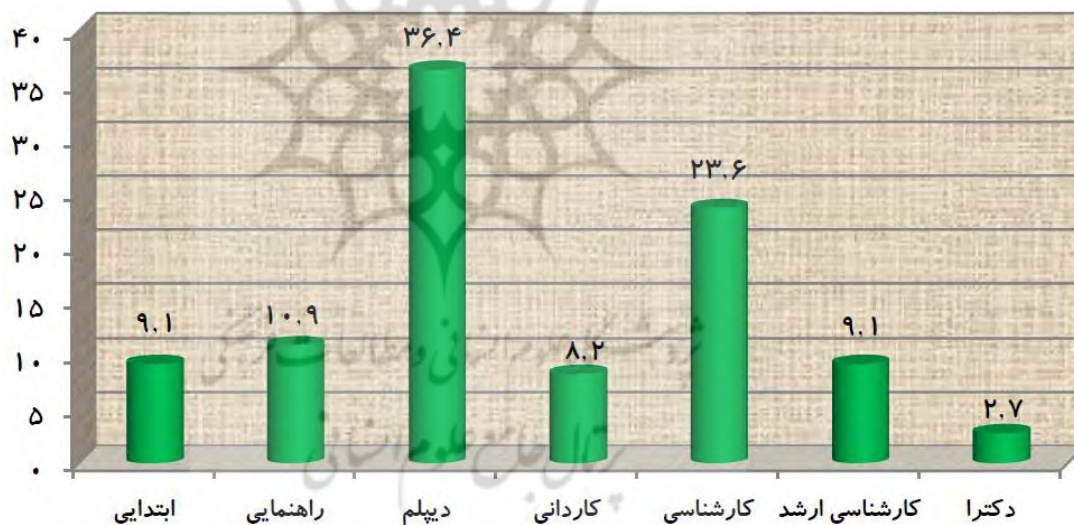
۱. The World Health Organization



نمودار ۴: نمودار فراوانی سن پاسخگویان؛ ماخذ: یافته های پژوهش.

درصد مربوط به سایر مقاطع در نمودار فراوانی سطح تحصیلات نشان داده شده است. تنها ۴۳/۶ درصد از پاسخگویان دارای تحصیلات دانشگاهی می باشند.

همچنین بیشترین سطح تحصیلات در بین پاسخگویان به میزان ۳۶/۴ درصد مربوط به سطح دیپلم؛ و کمترین میزان تحصیلات نیز به میزان ۲/۷ درصد مربوط به سطح دکترا می باشد. همچنین



نمودار ۵: نمودار فراوانی سطح تحصیلات پاسخگویان؛ ماخذ: یافته های پژوهش.

است که میانگین رتبه محاسبه شده برای این عوامل به شرح جدول زیر می باشد.

برای پاسخ گویی به سوال اول تحقیق یعنی بررسی تاثیر عوامل شفابخشی منظر در باغ ایرانی، ۶ عامل به شرح جدول زیر مورد مطالعه و سنجش قرار گرفته است. نتایج به دست آمده از تحقیق حاکی از آن

جدول ۳: میانگین رتبه عوامل مؤثر بر شفافبخشی منظر در باغ ایرانی؛ ماخذ: یافته های پژوهش.

| میانگین رتبه | عوامل مؤثر بر شفافبخشی منظر در باغ ایرانی |
|--------------|---|
| ۲,۸۱ | موسیقی |
| ۴,۳۷ | رنگ |
| ۳,۶۳ | نور |
| ۳,۲۳ | گیاه |
| ۴,۲۰ | آب |
| ۲,۷۶ | رایحه |

شفابخشی منظر در باغ ایرانی، رد می شود. به عبارتی می توان گفت میزان تأثیر موسیقی، رنگ، نور، گیاه، آب و رایحه بر شفافبخشی منظر در باغ ایرانی، با یکدیگر متفاوت است.

از نتیجه آزمون فریدمن در جدول زیر، مشاهده می شود که سطح معنی داری ($\text{sig} < 0.05$) کمتر از α می باشد، همچنین مقدار آماره خی دو برابر با ۷۷/۷۹۷ برآورد شده است؛ لذا بنا به اطلاعات موجود فرضیه صفر مبنی بر برابری تأثیر عوامل مذکور بر

مدیریت شهری

فصلنامه مدیریت شهری
Urban Management
شماره ۴۴ پاییز ۹۵
No.44 Autumn 2016

جدول ۴: نتایج آزمون فریدمن درباره وجود تفاوت بین عوامل مؤثر بر شفافبخشی منظر در باغ ایرانی؛ ماخذ: یافته های پژوهش.

| | |
|--------|-------------------|
| ۱۱۰ | تعداد |
| ۷۷,۷۹۷ | مقدار آماره خی دو |
| ۵ | درجه آزادی |
| ۰۰۰۰ | سطح معناداری |

۱۱

۱. رنگ ۲. آب ۳. نور ۴. گیاه ۵. موسیقی ۶. رایحه به منظور یافتن پاسخ سوال دوم تحقیق یعنی بررسی عوامل مؤثر بر کیفیت و شفافبخشی فضاهای باز شهری، چهار عامل به شرح تحریک حواس، حس تعلق، حس مشارکت و همچنین تعاملات اجتماعی مورد مطالعه و سنجش قرار گرفته است. نتایج به دست آمده در جدول زیر، میانگین رتبه محاسبه شده برای هر یک از این عوامل را نشان می دهد.

اکنون به منظور مقایسه میانگین رتبه این شش عامل با هم، مشاهده می شود که از دیدگاه پاسخگویان "رنگ" بیشترین تأثیر را بر شفافبخشی منظر در باغ ایرانی دارد. پس از آن به ترتیب آب، نور، گیاه و موسیقی بر شفافبخشی منظر در باغ ایرانی تأثیر دارند. درنهایت، میزان "رایحه" با کمترین میزان در بین این عوامل بر شفافبخشی منظر در باغ ایرانی تأثیرگذار است؛ بنابراین رتبه بندی این شش مؤلفه به این صورت است که:

جدول ۵: میانگین رتبه عوامل مؤثر بر کیفیت و شفافبخشی فضاهای باز شهری؛ ماخذ: یافته های پژوهش.

| میانگین رتبه | عوامل مؤثر بر فضاهای باز شهری |
|--------------|-------------------------------|
| ۲,۹۹ | تحریک حواس |
| ۲,۰۸ | حس تعلق |
| ۲,۴۰ | حس مشارکت |
| ۲,۵۳ | تعاملات اجتماعی |

همان طور که از جدول زیر مشاهده می شود، برای آماره خی دو مقداری برابر با ۲۹/۸۱۴ به دست آمده و سطح معناداری نیز برابر صفر ($sig = .000 < .05$) برآورد شده است؛ لذا بنا به اطلاعات موجود فرضیه صفر رد می شود. بنابراین

جدول ۶: نتایج آزمون فریدمن درباره وجود تفاوت بین عوامل مؤثر بر کیفیت و شفافبخشی فضاهای باز شهری؛ ماخذ: یافته های پژوهش.

| | |
|--------|-------------------|
| ۱۱۰ | تعداد |
| ۲۹,۸۱۴ | مقدار آماره خی دو |
| ۳ | درجه آزادی |
| .۰۰۰ | سطح معناداری |

• بین تمامی عوامل مؤثر بر شفافبخشی منظر در باغ ایرانی با تحریک حواس رابطه مثبت و معنی داری وجود دارد. مقدار ضریب همبستگی بین مؤلفه موسیقی با تحریک حواس برابر با ۰/۲۳۴ بوده و سطح معناداری لازم کمتر از ۰/۰۵ است. لذا افزایش کاربرد موسیقی در فضای پارک، بر روی افزایش تحریک حواس پاسخگویان مؤثر بوده است و بالعکس کاهش کاربرد موسیقی در پارک، باعث کاهش تحریک حواس پاسخگویان خواهد شد. مقدار ضریب همبستگی بین کاربرد رنگ در فضای پارک بر روی تحریک حواس ۰/۴۷۶، مقدار ضریب همبستگی بین کاربرد نور در فضای پارک بر روی تحریک حواس ۰/۴۶۸، مقدار ضریب همبستگی بین کاربرد گیاه در فضای پارک بر روی تحریک حواس ۰/۳۴۶، مقدار ضریب

حال که اثبات گردید میانگین رتبه این چهار عامل با هم متفاوت است، جهت تعیین ترتیب تأثیر هر کدام میانگین رتبه آن ها با هم مقایسه شد. همان طور که مشاهده می شود نتیجه این تحقیق حاکی از این است که تحریک حواس بیشترین تأثیر و حس تعلق کمترین تأثیر را بر کیفیت و شفافبخشی فضاهای باز شهری دارند. در ادامه رتبه بندی هر کدام از این عوامل با توجه به نتیجه آزمون فریدمن به این صورت مشخص می گردد:

۱. تحریک حواس ۲. تعاملات اجتماعی ۳. حس مشارکت ۴. حس تعلق

برای یافتن پاسخ سوال سوم تحقیق با توجه به این موضوع که هر یک از مؤلفه های مدنظر یک متغیر فاصله ای است، از ضریب همبستگی پیرسون استفاده شد.

همبستگی بین کاربرد آب در فضای پارک بر روی تحریک حواس ۰/۵۰۲ و مقدار ضریب همبستگی بین کاربرد رایحه در فضای پارک بر روی تحریک حواس ۰/۵۰۲ و سطح معناداری لازم کمتر از ۰/۰۱ است. بدین معنا که با افزایش هر یک از عوامل تأثیرگذار بر شفافبخشی منظر در باغ ایرانی، میزان محرک کیفی تحریک حواس افزایش و با کاهش هر یک از این عوامل تأثیرگذار، میزان محرک کیفی تحریک حواس کاهش پیدا خواهد کرد.

- مقدار ضریب همبستگی بین کاربرد رنگ در فضای پارک بر روی حس تعلق ۰/۳۲۲، مقدار ضریب همبستگی بین کاربرد نور در فضای پارک بر روی حس تعلق ۰/۴۱۵، مقدار ضریب همبستگی بین کاربرد گیاه در فضای پارک بر روی حس تعلق ۰/۳۴۱، مقدار ضریب همبستگی بین کاربرد آب در فضای پارک بر روی حس تعلق ۰/۵۷۸ و مقدار ضریب همبستگی بین کاربرد رایحه در فضای پارک بر روی حس تعلق ۰/۴۴۰ و سطح معناداری لازم کمتر از ۰/۰۱ است. بدین معنا که با افزایش هر یک از عوامل رنگ، نور، گیاه، آب و رایحه در باغ ایرانی، میزان محرک کیفی حس تعلق افزایش و با کاهش هر یک از این عوامل تأثیرگذار، میزان محرک کیفی حس تعلق کاهش پیدا خواهد کرد. کاربرد موسیقی در فضای پارک نیز با توجه به این موضوع که سطح معناداری آن بیش از ۰/۰۵ گردیده، هیچ رابطه‌ای با محرک کیفی حس تعلق ندارد.

- مقدار ضریب همبستگی بین کاربرد نور در فضای پارک با حس مشارکت ۰/۲۰۰ و مقدار ضریب همبستگی بین کاربرد رایحه در فضای پارک با حس مشارکت ۰/۲۱۷ بوده و سطح معناداری لازم کمتر از ۰/۰۵ است. همچنین مقدار ضریب

همبستگی بین کاربرد گیاه در فضای پارک با حس مشارکت ۰/۳۶۷ و مقدار ضریب همبستگی بین کاربرد آب در فضای پارک با حس مشارکت ۰/۳۳۵ و سطح معناداری لازم کمتر از ۰/۰۱ است. بدین معنا که با افزایش هر یک از عوامل نور، گیاه، آب و رایحه در باغ ایرانی، میزان محرک کیفی حس مشارکت افزایش و با کاهش هر یک از این عوامل تأثیرگذار، میزان محرک کیفی حس مشارکت کاهش پیدا خواهد کرد. کاربرد مؤلفه‌های موسیقی و رنگ در فضای پارک نیز با توجه به این موضوع که سطح معناداری آن بیش از ۰/۰۵ گردیده، هیچ رابطه‌ای با محرک کیفی حس مشارکت ندارند.

- مقدار ضریب همبستگی بین کاربرد رنگ در فضای پارک با تعاملات اجتماعی ۰/۲۹۲، مقدار ضریب همبستگی بین کاربرد نور در فضای پارک با تعاملات اجتماعی ۰/۳۸۳، مقدار ضریب همبستگی بین کاربرد گیاه در فضای پارک با تعاملات اجتماعی ۰/۴۲۹، مقدار ضریب همبستگی بین کاربرد آب در فضای پارک با تعاملات اجتماعی ۰/۵۲۴ و مقدار ضریب همبستگی بین کاربرد رایحه در فضای پارک با تعاملات اجتماعی ۰/۳۵۲ و سطح معناداری لازم کمتر از ۰/۰۱ است. بدین معنا که با افزایش هر یک از عوامل رنگ، نور، گیاه، آب و رایحه در باغ ایرانی، میزان محرک کیفی تعاملات اجتماعی افزایش و با کاهش هر یک از این عوامل تأثیرگذار، میزان محرک کیفی تعاملات اجتماعی کاهش پیدا خواهد کرد. کاربرد موسیقی در فضای پارک نیز با توجه به این موضوع که سطح معناداری آن بیش از ۰/۰۵ گردیده، هیچ رابطه‌ای با محرک کیفی تعاملات اجتماعی ندارد.

جدول ۷: ضریب همبستگی بین عوامل مؤثر بر شفافبخشی منظر در باغ ایرانی با محرک‌های کیفی شفافبخشی فضاهای باز شهری؛ ماخذ: یافته‌های پژوهش.

| متغیرها | موسیقی | رنگ | نور | گیاه | آب | رایحه | تحریک حواس | حس تعلق | حس مشارکت | تعاملات اجتماعی |
|-----------------|--------|--------|--------|--------|--------|--------|------------|---------|-----------|-----------------|
| موسیقی | ۱ | | | | | | | | | |
| رنگ | .۴۲۶** | ۱ | | | | | | | | |
| نور | .۴۱۴** | .۶۲۶** | ۱ | | | | | | | |
| گیاه | .۱۸۸* | .۲۷۴** | .۴۰۹** | ۱ | | | | | | |
| آب | .۴۱۹** | .۵۶۱** | .۶۳۲** | .۵۲۱** | ۱ | | | | | |
| رایحه | .۲۳۵* | .۳۴۶** | .۳۱۶** | .۳۷۱** | .۴۸۸** | ۱ | | | | |
| تحریک حواس | .۲۳۴* | .۴۷۶** | .۴۶۸** | .۳۴۶** | .۵۰۲** | .۵۰۲** | ۱ | | | |
| حس تعلق | .۱۴۹ | .۳۲۲** | .۴۱۵** | .۳۴۱** | .۵۷۸** | .۴۴۰** | .۵۵۱** | ۱ | | |
| حس مشارکت | .۱۷۱ | .۱۲۰ | .۲۰۰* | .۳۶۷** | .۳۳۵** | .۲۱۷* | .۲۱۵* | .۳۹۸** | ۱ | |
| تعاملات اجتماعی | .۱۵۹ | .۲۹۲** | .۳۸۲** | .۴۲۹** | .۵۲۴** | .۳۵۲** | .۴۰۲** | .۶۴۱** | .۴۹۸** | ۱ |

مدیریت شهری

فصلنامه مدیریت شهری
Urban Management
شماره ۴۴ پاییز ۹۵
No.44 Autumn 2016

۱۴

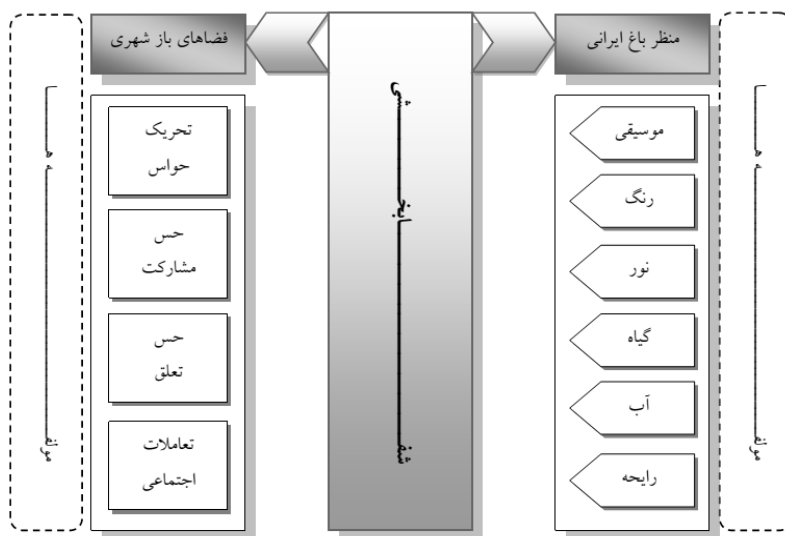
$P \leq 0.05^*$

$P \leq 0.01^{**}$

محیط مبنی بر نظریه روان شناسی برانگیختگی محیط به غیر از مولفه سنگ دارای تاثیرات شفافبخشی در منظر باغ ایرانی خواهند بود. پس از آن با مطالعه شفافبخشی فضاهای باز شهری و با توجه به اینکه کیفیت فضاهای شهری خود عاملی است برای شفافبخشی آن‌ها، مؤلفه‌های مشترک در این دو حوزه تدوین می‌گردند که عبارت‌اند از "تحریک حواس، مشارکت، سازمان‌دهی فضایی، نفوذپذیری، امنیت، حس تعلق، پایداری، اختلاط کاربری، سازگاری، تعاملات اجتماعی و انعطاف‌پذیری".

۸. نتیجه‌گیری و جمع‌بندی

براساس نظر ادوارد هال فضاهای حسی درک شده توسط سیستم‌های مؤثر حسی تحت عنوان فضاهای شنیداری، دیداری، بویایی و حس لامسه نامیده می‌شوند و محرک‌های محیطی مؤثر در هر یک از این فضاها که موجب شفافبخشی در محیط هستند به ترتیب "موسیقی (صوت)، رنگ، نور، گیاه، آب، سنگ و رایحه" معرفی می‌شوند و به مدل‌هایی در حیطه این موضوعات دست یافته می‌شود. سپس نتیجه گرفته می‌شود کلیه مولفه‌های شش گانه شفافبخشی



نمودار ۶: معرفی مؤلفه‌های تحقیق (مؤلفه‌های شفابخشی منظر باغ ایرانی و فضاهای باز شهری)؛ مأخذ: نگارندگان، ۱۳۹۵.



تصویر ۴: ترتیب اولویت تأثیرگذاری مؤلفه‌های شفابخشی فضاهای باز شهری؛ مأخذ: نگارندگان، ۱۳۹۵.

در مورد ارتباط بین مؤلفه‌های شفابخشی "منظر باغ ایرانی و فضاهای باز شهری" بایستی مطرح نمود مؤلفه رنگ بیشترین همبستگی^۱ را با مؤلفه تحریک حواس دارد و پس از آن به ترتیب با حس تعلق و تعاملات اجتماعی دارای همبستگی ست، همچنین این مؤلفه با مؤلفه حس مشارکت هیچ همبستگی ای ندارد. مؤلفه آب به‌عنوان دومین مؤلفه شفابخشی منظر در باغ ایرانی مطرح بوده و به ترتیب با تمامی هر چهار مؤلفه شفابخشی فضاهای باز شهری حس تعلق، تعاملات اجتماعی، تحریک حواس و حس مشارکت دارای همبستگی می‌باشد. مؤلفه نور،

با توجه به جداول آماری مربوطه تأثیر مؤلفه‌های شفابخشی منظر در باغ ایرانی با یکدیگر متفاوت بوده است. در میان این مؤلفه‌ها بیشترین رتبه مربوط به رنگ با مقدار میانگین ۴,۳۷ می‌باشد و در انتها نیز مؤلفه رایحه با مقدار میانگین ۲,۷۶ دارای کمترین میزان تأثیر می‌باشد.



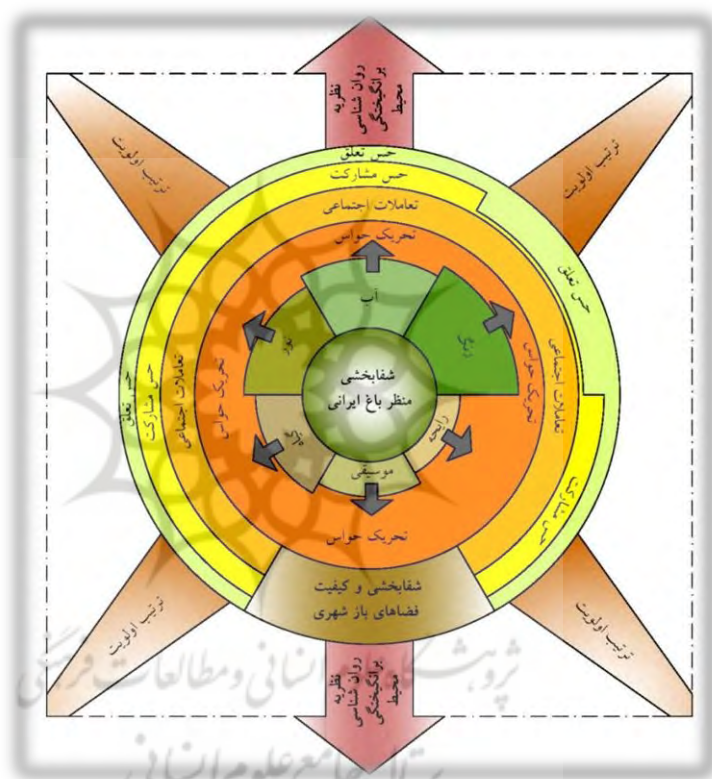
تصویر ۳: ترتیب اولویت تأثیرگذاری مؤلفه‌های شفابخشی منظر باغ ایرانی؛ مأخذ: نگارندگان، ۱۳۹۵.

هم‌چنین پس از سنجش مؤلفه‌های تأثیرگذار بر کیفیت و شفابخشی فضاهای باز شهری، نتایج تحقیق حاکی از آن است که مؤلفه تحریک حواس با مقدار میانگین ۲,۹۹ بیشترین تأثیر را داشته و در انتها نیز مؤلفه حس تعلق با مقدار میانگین ۲,۰۸ کمترین تأثیر را بر فضاهای باز شهری دارد.

۱. منظور از وجود "همبستگی" بین دو مؤلفه وجود "ارتباط" بین آن‌ها می‌باشد.

سومین مؤلفه حائز اهمیت در شفابخشی منظر باغ ایرانی است و با تمامی هر چهار مؤلفه شفابخشی فضاهای باز شهری به ترتیب تحریک حواس، حس تعلق، تعاملات اجتماعی و حس مشارکت دارای همبستگی می‌باشد. مؤلفه گیاه، چهارمین مؤلفه مطرح در شفابخشی منظر باغ ایرانی بوده و این مؤلفه نیز به ترتیب با تمامی هر چهار مؤلفه شفابخشی فضاهای باز شهری تعاملات اجتماعی، حس مشارکت، تحریک حواس و حس تعلق دارای همبستگی می‌باشد. مؤلفه موسیقی پس از گیاه،

مؤلفه مطرح و حائز اهمیتی در شفابخشی منظر باغ ایرانی است و فقط با مؤلفه تحریک حواس از مؤلفه های شفابخشی فضاهای باز شهری دارای همبستگی می‌باشد. رایحه به عنوان کم‌اهمیت‌ترین و آخرین مؤلفه مؤثر در میان سایر مؤلفه‌های شفابخشی منظر در باغ ایرانی مطرح بوده که به ترتیب با تمامی مؤلفه‌های شفابخشی فضاهای باز شهری تحریک حواس، حس تعلق، تعاملات اجتماعی، حس مشارکت دارای همبستگی می‌باشد.



تصویر ۵: ترتیب تاثیر و ارتباط مؤلفه های شفابخشی منظر باغ ایرانی و فضاهای باز شهری؛ مأخذ: نگارندگان، ۱۳۹۵.

منابع و ماخذ

۱. امین زاده، بهناز. (۱۳۸۶). مناظر شهری: شفابخشی و منظر درمانی با طبیعت. شهرداری-ها. سومین همایش ملی فضای سبز و منظر شهری. شماره ۲۲.
۲. باقری، محمد. و حمیدرضا عظمتی. (۱۳۹۱). ارتقای سلامت جسمی- روانی شهروندان با طراحی محیط و منظر شهری. انسان و محیط‌زیست.
۳. پاکزاد، جهانشاه. (۱۳۸۵). مبانی نظری و فرآیند طراحی شهری. تهران: شهیدی.
۴. دلفان، خلیل. پریسا دری. و مهرناز حاتمی. ۱۳۹۰. طراحی و ایجاد باغ‌های شفابخش با استفاده از گیاهان دارویی بومی ایران. تهران: همایش باغ گیاه‌شناسی ملی ایران.
۵. رفیعیان، مجتبی. و [دیگران]. (۱۳۹۱). بررسی تطبیقی رویکردهای سنجش کیفیت در طراحی

۱۸. Ulrich, R. S., et al. (۱۹۹۱). Stress recovery during exposure to natural and urban environments. *Journal of Environmental Psychology*, ۱۱.
۱۹. Van den Berg, A. et al. (۲۰۱۰). Green Space as a Buffer between Stressful Life Events and Health. *Journal of Social Science & Medicine*. (۷۰).
۲۰. Williams, A. (۱۹۹۹). *Therapeutic Landscapes: The Dynamic Between Place and Wellness*. Lanham, MD: University Press of America.
۲۱. WHO. (۱۹۹۷). *City Planning for health and sustainable development*. European Sustainable Development and Health. Series ۲.EUR/ICP/. POLC ۰۶ ۰۳ ۰۵B.

- فضاهای عمومی شهری. انجمن علمی معماری و شهرسازی ایران. شماره ۴.
۶. شاهچراغی، آزاده. (۱۳۸۸). تحلیل فرآیند ادراک محیط باغ ایرانی بر اساس نظریه روان‌شناسی بوم‌شناختی. *هویت شهر*. سال سوم، شماره ۵.
۷. صدیقی، دانیال. (۱۳۹۱). باغ شفابخش ارس. پایان‌نامه کارشناسی ارشد مهندسی معماری. پردیس هنرهای زیبا، دانشگاه تهران.
۸. لنگ، جان. (۱۳۸۱). آفرینش نظریه معماری: نقش علوم رفتاری در طراحی محیط. ترجمه علیرضا عینی فر. تهران: دانشگاه تهران.
۹. مطلبی، قاسم. (۱۳۸۰). روان‌شناسی محیطی دانشی نو در خدمت معماری و طراحی شهری. هنرهای زیبا. شماره ۱۰.
۱۰. ماتلاک، جان. (۱۳۸۰). آشنایی با طراحی محیط و منظر. تهران: سازمان پارک‌ها و فضای سبز شهر تهران.
۱۱. نیکبخت، علی. (۱۳۸۳). پزشکی در منظرسازی نوین باغ‌های شفابخش. باغ نظر. شماره ۲.
۱۲. نجاتی، وحید. و [دیگران]. (۱۳۹۰). مقایسه ابعاد کیفیت زندگی در دهه‌های سنی مختلف: پیش‌بینی برای سالمندان. *مجله دانشگاه علوم پزشکی فسا*. سال اول، شماره ۴.
۱۳. مرتضوی، شهرناز. (۱۳۸۰). روان‌شناسی محیط و کاربرد آن. تهران: دانشگاه شهید بهشتی.
۱۴. هادوی، سارا. (۱۳۸۳). توسعه ایده منظر شفابخش در فضای عمومی شهری (نمونه موردی: بوستان ابریشم). پایان‌نامه کارشناسی ارشد مهندسی طراحی محیط زیست. دانشکده محیط زیست. دانشگاه تهران.

۱۵. Cooper Marcus, C. & Barnes, M. (۱۹۹۵). *Gardens in Healthcare Facilities: Uses, Therapeutic Benefits, and Design*. New York, NY: Wiley.
۱۶. Cooper Marcus, C. & Barnes, M. (۱۹۹۹). *Healing Gardens, Therapeutic Benefits and Design Recommendations*. New York, NY: Wiley.
۱۷. Hall, E. T. (۱۹۹۰). *The Hidden Dimension*. New York: Anchor Books.