

# کاریکاتور چهره

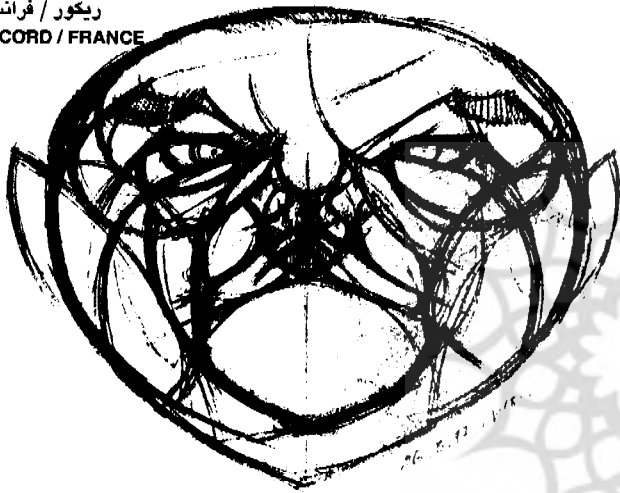
محمد حسین

نیرومند

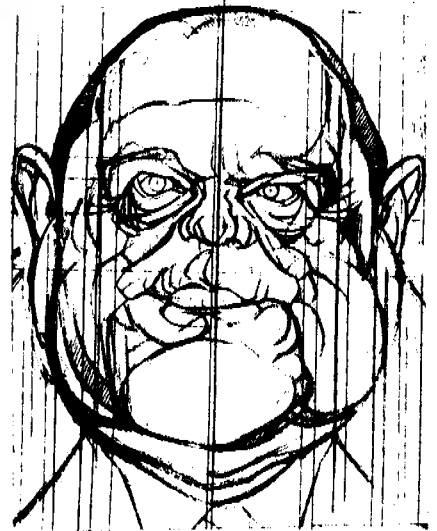
# از الف تا ی

ریکور / فرانسه

RICORD / FRANCE



پژوهشگاه علوم انسانی و مطالعات فرهنگی



اجرای نهایی، پشت جلد این شماره چاپ شده است

شماره پنجاه و یک ■ پنجاه و دو ■ پنجاه و سه ■ پنجاه و چهار ■ پنجاه و پنج



مولاتیبه / فرانسه  
MULATEIR/ FRANCE

ریونوئدبار

نکته:

تقریباً از نخستین روزهای انتشار نشریه همواره از سوی علاقه‌مندان با این پرسش روبرو بوده‌ایم که چگونه می‌توان کاریکاتور چهره اشخاص را طراحی کرد؟ خوشبختانه، «کیهان کاریکاتور» در پاسخ به این سؤال تاکنون مقالات متعددی را به چاپ رسانده است. به مناسبت موضوع این شماره مجله برآن شدیم تا چکیده‌ای از این مقالات را به علاوه جمع‌بندی نظرات برخی از هنرمندان کاریکاتوریست صاحب‌نظر برای استفاده بیشتر مشتاقان در اینجا بیاوریم. امیدواریم بتوانیم با چاپ این مطالب انتقال‌دهنده برخی تجربیات به همه دوستانی باشیم که تلاش می‌کنند در راه خود تکرارکننده تجربیات دیگران نباشند.

اگر طراحی شما آن گونه قوام نیافته است که بتوانید یک چهره را شبیه‌سازی کنید، بهتر است مطلب را تنها برای آگاهی بیشتر بخوانید، چرا که اولین گام برای کاریکاتوریست شدن آن است که طراحی را خوب بدانید. و برای آنکه طراحی را بیاموزید پیشنهاد می‌کنیم که تمرین کنید. طراحی فنی است که تنها بر اثر تمرین بسیار بدان دست خواهید یافت.

پیشنهاد نمی‌کنیم از مدل زنده استفاده کنید که آن هم به دو دلیل خاص، اول، آنکه مخاطب بحث ما کسانی‌اند که در ابتدای راه‌اند. و دوم آنکه خدای ناکرده اگر نتوانید در شبیه‌سازی مدل زنده توفیق بیابید، قطعاً از پاسخ محبت‌آمیز وی بی‌نصیب نخواهید ماند!

حق انتخاب عکس یا شماست، اما لازم است به نکات زیر توجه کنید:

اگر مایل‌اید عکس شخصیت‌های سیاسی یا فرهنگی را موضوع کار خود قرار دهید، بهتر است تصویری را برگزینید که اولاً چهره آنها برای بسیاری آشنا باشد، دوم، اینکه چهره‌شان دارای مشخصاتی باشد که بتواند شما را در دستیابی به خصوصیات ویژه آنها یاری کند. معمولاً عکس‌های مختلفی از چهره افراد وجود دارد، از این رو سوئمن نکته آن است که عکسی را برگزینید که هم معروف باشد و هم زاویه دید مناسب داشته باشد از همه مهمتر، عکس متعلق به دوره‌ای از زندگی شخص باشد که مابا آن آشنا تریم.

○ آستین را بالا بزنید، چند طراحی واقع‌نمایانه از موضوع به شما کمک می‌کند تا شناخت بیشتری نسبت به آناتومی چهره شخص پیدا کنید. تازمانی که نتوانید طرح قابل قبولی از چهره فرد ارائه دهید اقدام به کشیدن کاریکاتور چهره نکنید.

○ قد کوتاه دارد، بیش از حد معمول چاق است، صورتی گرد و لبی گویشتالو و غبغبی بزرگ دارد... داشت فراموش می‌شد از همه مهمتر اینکه معمولاً در هنگام کار، سیگار بزرگ کلفتی به لب دارد. نام این کارگردان چیست؟ فکر نمی‌کنم از خوانندگان این سطور کسی باشد که نداند این مشخصات از آن کیست. کاریکاتوریست‌ها در دادن این گونه مشخصات استادند. شناختن ویژگیهای بارز چهره

که شخص را از دیگران متمایز می‌کند، مهم‌ترین عامل برای اغراق در کاریکاتور چهره است. اما چگونه می‌توان به این مشخصات دست یافت؟

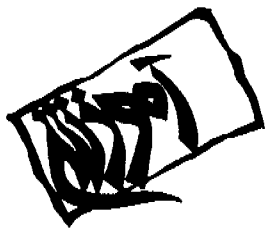
شاید تاکنون با چهره‌هایی روبرو بوده‌اید که هیچ مشخصه ظاهری ندارند. معمولاً چهره این افراد دارای نسبت‌های درست است. برای آشنایی با نسبت‌های اجزای چهره انسان در اینجا مطلبی را از دومین شماره «کیهان کاریکاتور» (فروردین ۱۳۷۱، ص ۳۳) نقل می‌کنیم.

در بالغین خط تشکیل دهنده چشمها تقریباً از وسط صورت می‌گذرد. عده‌ای خط مذکور را محل قرارگیری پلکهای بالایی قرار می‌دهند و گروهی مردمک چشم را بر روی آن قرار می‌دهند. اما آنچه که مسلم است، مقداری از چشم در فضای مابین خط مذکور و چانه قرار می‌گیرد. این مقیاس بدون در نظر گرفتن مو، سر و ریش تعیین می‌شود. بدین ترتیب، گوش در نمای نیم‌رخ پشت خطی عمودی قرار می‌گیرد که سر را به دو بخش مساوی تقسیم می‌کند. این ارتباط در خطی که از گردن و ستون فقرات می‌گذرد نیز صادق است. گوش در نمای تمام رخ در فضای بین چشمها و خطی هم‌وازنات خط چشمها که از نوک بینی می‌گذرد، قرار می‌گیرد. اگر چه طول بینی و موقعیت لبها بطور قابل توجهی در افراد متفاوت است با این وجود مقیاسهای ارائه شده در تصویر (۱) معدلی است که برای تمامی افراد می‌تواند مورد استفاده قرار گیرد.

در نمای تمام رخ، عرض ترکیبات چهره همواره مقداری است ثابت. بعنوان مثال، چشمها در یک طرح تمام رخ، دارای طول یکسانی هستند. گوشه چشمها در نقطه‌ای قرار می‌گیرد که خطی فرضی از کنار دهان جدا شده، از سوراخ بینی گذشته به کناره می‌رسد. این خطوط در چهره تمام رخ و نیم رخ دقیقاً همسان است. با این تفاوت که در حالت دوم، خطوط منحنی‌اند و نه مستقیم.

همانند تصویر ۱، ۵ خط افقی و ۵ خط عمودی را که در بالا به آن اشاره شد، روی عکس انتخابی خود رسم کنید. ببینید نسبت‌های اجزای عکس شما با آنچه که گفته شد، چه تفاوتی دارد. اجزای چهره را در ارتباط با هم با خطوط راهنمای ترسیم شده مقایسه کنید. چنانچه هر یک از اجزای تصویر شما متناسب با نسبت‌های درست پیش گفته تصویر ۱ نیست، می‌توانید آن اجزا را دستمایه کار خود قرار دهید اگر این اجزا کوچک‌تر از حد معمول باشد، کاریکاتوریست آن را کوچکتر ترسیم می‌کند و اگر بزرگتر باشد، کاریکاتوریست آن را بزرگتر از حد متعارف به نمایش می‌گذارد.

چشم، بینی، لب‌ها، گوش‌ها، مو، ابروان مهم‌ترین اجزای چهره‌اند که ترکیب آنها در کلیت چهره، سیمای شخص را نشان می‌دهد. اما از این میان، به نظر می‌رسد بینی مهم‌ترین دستمایه چهره‌پردازی کاریکاتور است؛ چرا که معمولاً هرکسی که طراحی چهره را آغاز می‌کند، اول سراغ بینی می‌رود؛ با این حال لازم است به همه اجزای چهره توجه داشته باشید. برای مثال، بسیاری از هنرمندان توجه





۳ / اصلاحات در اغراق

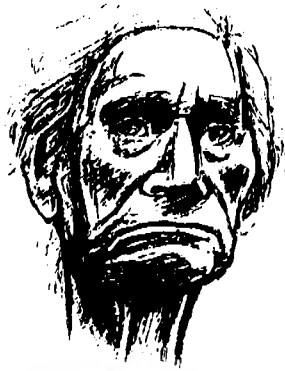
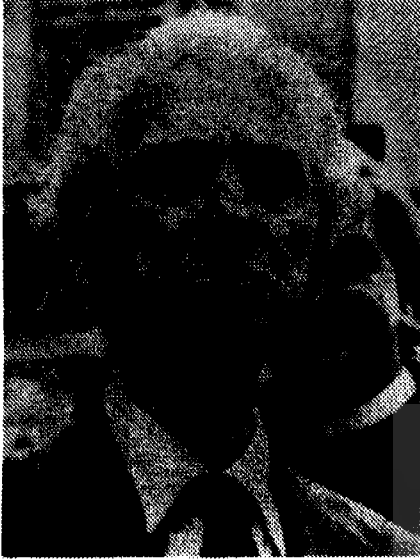
چندانی به نقش ویژه چشم ندارند، در صورتی که باید یادمان باشد چشم مرز روح انسان با جهان طبیعت است. یک کاریکاتوریست حرفه‌ای خوب می‌داند که با تاکید بر حالات چشم و نحوه نگاه می‌تواند به درون و روان افراد نفوذ کند و از این دریچه شخصیت درونی مدل خود را به بهترین وجه بنمایاند. لب‌ها و ابروان بیشترین تغییر را در صورت دارند شادی، غم، خشم، و غیره بیشتر از طریق این دو جزء در صورت نمایان می‌شود. شاید ماسک‌های معروف تئاتر بهترین دلیل برای این امر باشد.

چهره اشخاص حاصل ترکیب عناصر یاد شده است. تغییر دادن این اجزا تغییر کل چهره را به همراه دارد. موفقیت یک کاریکاتور چهره بستگی کامل به ترکیب درست اجزا در چهره دارد. ایجاد هماهنگی میان همه اجزا در واقع به اثر روح انسانی می‌بخشد. روش معمولی طراحی آن است که از کل به جز برسیم. یعنی اگر از چهره‌ای طراحی می‌کنید، باید ابتدا خطوط اصلی و کلی چهره را ترسیم و سپس گام به گام به جزئیات دیگر توجه کنید. اما از آنجایی که فرم کلی چهره تابع اندازه اجزای صورت است و در کاریکاتور این اجزا تغییرات قابل ملاحظه‌ای می‌یابند، از این رو تا زمانی که نتوانیم در اجزا اغراق لازم را به کار گیریم، نمی‌توانیم کلیت چهره را طراحی کنیم. یعنی در واقع در طراحی کاریکاتور ما از جز به کل می‌رسیم. به هر حال این مطلب را نیز نباید فراموش کرد که در هنگام طراحی جزئیات، باید کلیت اثر را نیز در نظر داشت.

تنها موها و بینی شبیه است! ممکن است در نخستین طرح، تنها بینی و موهای اغراق شده به اجزا مدل اصلی شباهت داشته باشد. این بدان معنی است که طراحی باید ادامه یابد. این عمل باید آنقدر ادامه یابد تا همه اجزای صورت شباهت کامل خود را در عین اغراق با اصل حفظ کنند. با پایان این مرحله،



۴ / طراحی نهایی



۱ / طراحی اولیه

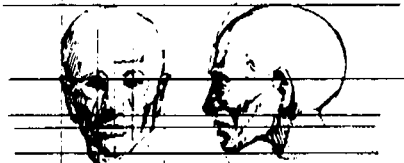
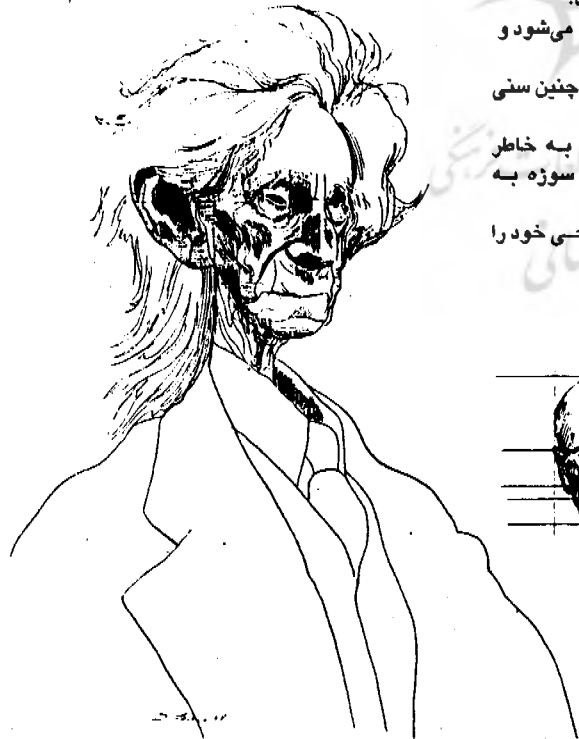


۲ / طراحی کاریکاتوری

- لبها بیشتر به یک خط شبیه است.  
 - دهان نیز بیش از حد بزرگ است و به روشنی به سمت پایین متمایل است.  
 - چانه کشیده و بهین بنظر می‌رسد و فاصله آن تا دهان کمی کمتر از حد معمول است.  
 - گوش‌ها بزرگتر از حد معمول دیده می‌شود و کمی متمایل به سمت بیرون چهره است.  
 - پیشانی کمی بزرگتر، اما موها برای چنین سنی کمی پرپشت و مجعد است.  
 - ترکیب صورت استخوانی است و به خاطر کهولت چین و چروک صورت و گردن سوزده به شدت خودنمایی می‌کند.  
 حال بر مبنای آنچه بیان شد طراحی خود را ادامه می‌دهیم.

در واقع شما توانسته‌اید به طرح کاریکاتوری مناسب دست یابید.

گرچه تکنیک اجرایی شما از اولین مراحل پیش گفته آغاز می‌شود، اما بیشتر در این مرحله است که شکل ظاهری کاریکاتور و یا به عبارتی سبک آن شکل می‌گیرد. برخی کاریکاتور بستاها مایل‌اند تنها خط میان تصویرشان را بر عهده داشته باشد. برای بعضی‌ها حجم‌پردازی اهمیت دارد. و از این رو بیشتر از سایه روشن‌های خاکستری و یا رنگ مایه‌های مختلف برای حجم بخشیدن به اثرشان بهره می‌گیرند. اینکه چه شیوه‌ای را باید برگزید، بستگی به روحیه و چیرگی طراح دارد. البته ناکفته نماند که دیدن و الگو برداشتن از آثار کاریکاتوری هنرمندان مختلف که دارای سبک‌های ویژه‌ای هستند، می‌تواند در ابتدای راه بسیار مؤثر باشد. نگران نباشید تاثیرپذیری امری بسیار طبیعی است که با تمرینات زیاد و خلق آثار در زمانی البته نه چندان کوتاه می‌توانید آن را به مرور در خود استحاله کرده، به سبکی ویژه یا بهتر بگوئیم به شیوه‌ای خاص تبدیل سازید.



تصویر ۱

● بر مبنای آنچه که در متن آمده است، قدم به قدم کار عملی خود را آغاز می‌کنیم. ما عکس راسل، فیلسوف شهیر انگلیسی، را انتخاب کرده‌ایم. پس از زدن چند طرح برای دستگرمی، خطوط راهنما را روی عکس پیدا و آن را با تصویر ۱ مقایسه می‌کنیم. در مقایسه، احتمالاً با چنین نتایجی روبرو می‌شویم:  
 - گوشه چشم‌ها کمی به بالا متمایل است و چشم‌ها نافذ به نظر می‌آید.

- بینی کمی عقبی است، اما زیاد بزرگ به نظر نمی‌رسد.

- ابروها نسبتاً پرپشت است.

- فاصله بینی تا لب‌ها کمی بیشتر از حد معمول

است.