



Research Paper

# Applying the principles of Neo-urbanism and sense of place in the regeneration of Abshouran neighborhood in Kermanshah

Nader Pourmousavi<sup>1</sup> , Arezou Jamshidi Sheikhabadi<sup>2</sup> , Mojtaba Lorzangeneh<sup>3</sup> 

<sup>1</sup> Assistant Professor, Department of Urban Design, Faculty of Architecture and Urban Planning, Jundishapur University of Technology, Dezful, Iran.

<sup>2</sup> Master Student of Urban Design, Faculty of Architecture and Urban Planning, Jundishapur University of Technology, Dezful, Iran.

<sup>3</sup> Ph.D. Candidate in Urbanism, Faculty of Architecture and Urban Planning, Art University of Isfahan, Isfahan, Iran.



USFS-2207-2273 (R1)

**Received:**

August 17, 2022

**Accepted:**

November 21, 2022

**Available online:**

December 10, 2022

## Abstract

The old fabric of Kermanshah city is an inseparable part of the city in terms of different dimensions, and a considerable part of the city's history has been manifested in the body of this texture. Today, due to various structural and social changes (structural-physical changes of the Pahlavi era, severe physical erosion of the old city and the expansion of the dilapidated part of the city and the continuation of neglect of the old city, the indiscriminate expansion of the city in the surrounding lands in the years after the revolution, unplanned and unspecified actions and interventions in recent years) has suffered social and not physical changes in the old texture. These developments caused structural changes in the social fabric and old neighborhoods and the social relationships that had been formed in the Old City for centuries have been weakened and destroyed. Accordingly, Abshouran neighborhood (the oldest and most basic neighborhood from which the city has begun to grow) in the old texture of Kermanshah city and the developments that have also taken place in different periods, it lacks of strength of existing buildings against earthquakes with problems such as physical exhaustion, non-conformity of old texture with the needs of the day, lack of cultural-social disproportionateness of texture and lack of sense of place. This has led to the critical situation in the present period as one of the challenges facing Kermanshah city and neighborhood. Due to these problems, the necessity of recreating a city neighborhood based on modernism, which is based on sustainable development and returning to traditions and restoring the structure of the neighborhood and the identity of the city, requires that it focuses on one of the approaches of this intellectual stage such as modernism. Therefore, the aim of the current research is to recreate (physical and functional) the sense of place, based on the ten principles of the New-urbanism charter of Abshouran neighborhood in Kermanshah. Descriptive-analytical research method and its type are applied. Also, documentary studies, field observation and questionnaire tools were used to collect data. The statistical population of all residents of the western part of Abshouran neighborhood (Sabzeh Meydan to Madras) is Kermanshah city, among which 166 people were selected as the sample size using Cochran formula. For data analysis, SPSS software version 24 was used in the form of statistical tests such as Spearman correlation

**Keywords:**

Regeneration, Regeneration of the sense of place, Neo-urbanism, Abshouran neighborhood, Kermanshah

**\*Corresponding Author:** Nader Pourmousavi

**Address:** Assistant Professor, Department of Urban Design, Faculty of Architecture and Urban Planning, Jundishapur University of Technology, Dezful, Iran.

**Email:** [nader@jsu.ac.ir](mailto:nader@jsu.ac.ir)

method and multivariate regression test. The results indicate that all ten principles of the New Urbanism Charter are effective in recreating the sense of place of Abshouran neighborhood, Kermanshah city. On the other hand, paying attention to physical and functional elements in regeneration have a direct impact on the sense of place and can lead to the improvement of the location and resurgence of the Abshouran neighborhood.

## Extended Abstract

### 1. Introduction

Space is thought to be as true as abstract geometries (distance, aspect, size, shape, volume) apart from the material form and cultural change, to fill the space of meaning, individuals and groups should be able to turn space into place. It can be argued that locations are essentially the meaning centers built through experience that are understood with time and are important to people's lives. There is a piece of increasing evidence that urban regeneration in traditional environments is reduced by spatial meaning, deformed or newly built places. In place and location, Relph describes an environment without significant places and an underlying attitude that does not support the importance of sites. This scenario threatens the quality of public spaces. Losing meanings of the place and dependence leads to the inability to continue feeling, practicing, and remembering experiences. The meaning and identity of the elements, place structures, the concept of physical location as well as psychological places of interpretation, narration, perception, sensation, perception, and imagination is considered. Urban regeneration involves the rehabilitation process of places. In this process, regeneration plans are planned to improve the physical conditions of places, increase economic growth and sustainable development to facilitate better social life for people. Researchers recommend that the meaning of a place as a basis for regeneration initiatives, activity on the

specified boundary should be fully understood and the sense of place must be quiet. The sense of place is accompanied by distinct characteristics (natural or human) and local emotions, in which physical form, activity, and meaning are mixed to form feelings of place. In addition to the feeling of comfort from an environment, this feeling supports the cultural themes of the people, cultural and social relations of the society at a given place, leading to the creation of past experiences and experiences to achieve identity for individuals. The sense of place is an important cause in person and environment integration leading to users' satisfaction, better utilization of the environment, a sense of belonging to the environment, and frequent presence in it. Therefore, considering the multiplicity of areas of regeneration and the issues facing it, the present research with the new urbanism approach is a new movement that seeks to recreate, regenerate and rebuild the physical and living content of the pre-modern cities and meets the needs of the day; it is necessary to return to traditional neighborhood. Therefore, this approach creates neighborhood in traditional design and creates a sustainable social identity and sense of place, economically and environmentally.

#### 1.1 Expressing the Problem

Today, the rapid growth and development of urbanization on the edge and outside of cities has brought about a change in the body of the city, which in the old and historical context has led to semantic, functional and structural changes and has



caused the old city to rebuild and modernize itself, the flow of time in its body does not take place and the city stays away from its life. In the meantime, Abshuran neighborhood in Kermanshah city is one of the oldest city neighborhoods as the main core of the formation, which is no exception. Despite the cultural and historical attractions, the old and traditional bazaar of the city has a special value in preserving the identity of the city, and today it has faced a problem called problematic texture. Therefore, the changes that have occurred in different periods in the city have led to the loss of identity, decrease in the quality of life and the environment, decrease the attachment of residents, destruction and loss of value in the area of the neighborhood and its surrounding texture and destroying different dimensions of the neighborhood. The networks of organic passages (traditional and winding), insecurity, physical, environmental and even social hazards in addition to reducing population density have led to the lack of old texture with the needs of the day life and lack of sense of place, and this has caused parts of the tissue to lose its life and power and gradually become abandoned and dilapidated. If no special attention is paid to the renovation of the old and central textures of cities, this fate will encompass the entire urban fabric. Therefore, this approach is based on the urban regeneration of endogenous development in the old context, which has revived places, strengthened society and encouraged capital for investment and sustainable development. This approach with a physical recycling and improvement is a function of urban lands. Although there are common principles for most old textures in urban regeneration, regeneration and strategies should be formed in interaction with the needs of the

day and the specific characteristics of each texture. Paying attention to concepts such as place and sense of place, which have been one of the most important issues facing contemporary urbanization, because cities, although in the past, have a high ability to establish interactions between humans and space. Today spaces are built in cities that lack meaning and identity and are merely imitations of other examples. Therefore, it is felt to revise the action related to regeneration in the old context in order to use the potential and facilities and promote the sense of belonging to the place and identity of the neighborhoods. The reason is that the life in these tissues is just as much a need for togetherness, roots, memories, events, the need for up-to-date and new changes in them. The change that focuses on the restoration of the texture according to the inhabitants and their needs, which are related to the spatial and historical with the space. In such a situation, among different theories and strategies for recreating neighborhoods, modernism is a critical insight into modernist urbanism that tries to determine the behaviors of society and the individual and promote concepts such as quality of life, human communities and sense of place. This approach tries to revive the traditional fabric of the city's neighborhoods through its indigenous and historical characteristics, preventing horizontal expansion and removing it from isolation by applying new functions for the city center. Therefore, in this study, using the principles of modernism in recreating the neighborhood, the sense of place as a factor that makes a space a place with special sensory and behavioral characteristics for specific people is emphasized. Therefore, the purpose of this research is to modernize and recreate (body and function) sense of place, based



on the ten principles of Charterism (body, community, traffic and transportation, and housing) of Abshouran neighborhood with new urban development. In this regard, the following assumptions are presented in accordance with this objective:

\* New urbanism principles to recreate the sense of place of the Abshouran neighborhood.

\* Attention to the physical and functional indices affects the formation of the sense of place.

## 2. Research Methodology

In general, the method used in this research is based on the subject and purpose. In terms of method, it is descriptive-analytical and is applied -developmental. In this research, two methods of library studies (the study of documents, papers, related books, and various reports) and field impression inferences (observation of field impression) have been used. Library studies have been used to achieve theoretical foundations of research. The researcher tries to find new awareness and answers to the question by using viewpoints and theories, solutions and models that others have proposed. In addition, the researcher tries to discover the relations and how the relationship between real structure variables can be achieved under study. In this regard, two questionnaires were used for promoting this questionnaire. Thus, the present situation of the neighborhood was reviewed. In the next step, a questionnaire was compiled in different parts (physical, function, meaning) according to two independent parameters of place sense and new urbanism for the complete recognition and relationships between

variables. The questionnaire was designed on a Likert scale and was responded by residents.

This research, like other urban development plans, follows specific tasks and organized and non-organized processes. In this research, to analyze the information, first, the present status of the Abshouran neighborhood (green square to madras) was collected by different methods of field impression studies (questionnaire and observation). Then, the information has been analyzed by analytical software. Considering that the data analysis method depends on the nature and type of data; therefore, in this study, descriptive and inferential statistical model can be used in such a way that in descriptive statistics, indicators such as percentage and average are investigated and in inferential statistics the questionnaire is analyzed by Spearman correlation method and multivariate regression and tests the research hypotheses.

The statistical population of this study is the Western part of Abshouran neighborhood of Kermanshah city. The sample size of this study included 196 people who attended. According to cluster and random sampling with Cochran formula and Morgan table, this sample size was based on the number of parts in Abshouran neighborhood which includes 75 residential units, 325 commercial units which total 400 pieces and by placing this value in Morgan table and Cochran formula 196 people. From this amount, 166 questionnaires have been taken (the reason for reducing 196 to 166 questionnaires is that most of the units in the western part of the Abshouran (Sabzeh Meydan to Madras) are active business use. Since the purpose of the study is to sense the location of the residents of the neighborhood according to the research criteria and also by surveying urban experts, 166 questionnaires were prepared for residents and neighborhood businesses who had more knowledge of the neighborhood). Also, for verification of the acquired data, researchers have also interviewed people. Finally, the reliability of the questionnaire was measured by

Cronbach's alpha and according to the obtained coefficient (Table 1-3), the questionnaire has appropriate reliability to explain the issue.

In this part of the study, criteria and common indicators between the sense of place and new urbanism in different aspects of physical, activity(transport), and semantic (housing and social dimension) were developed. To measure the sense of place of the residents and the principles of new urbanism in the present situation, Abshouran neighborhood with 20 common statements in the form of 44 questions and 11 questions from 10 new urbanism indices were proposed for the social survey of residents.

**Table 3.1 Reliability of the questionnaire**

Reliability Statistics	
Cronbach's Alpha	N of Items
.837	55

### 3. Research Findings

The results of the descriptive part of the common measures between the sense of place and new urbanism (physical, function, meaning) include the neighborhood in terms of the sense of place and the principles of new urbanism. The reason is that most of the components are evaluated with average and low levels. On the other hand, using ten new urbanism principles to reinforce the sense of place questions have been asked and the results indicate that all principles can affect their sense of place. The result of measuring the research hypotheses with Spearman correlation tests and regression test indicates that there is a direct relationship between sense of place and modernism in such a way that proper use of new urbanism principles can affect the social sense of residents.

### 4. Conclusion

Urban regeneration is an endogenous development in the old or decay fabric that brings the places to life again, reinforces the local communities and causes capital to be pumped into the neighborhood for investment and development. This approach is the recycling and improvement of physical, functional urban areas. Although in urban regeneration there are common principles for most old textures, the strategies and regeneration should be in interaction with the needs of the day and specific characteristics of each texture. Paying attention to concepts such as location and sense of place which has been the most important issues facing contemporary urbanism is required. The reason is that cities in the past had a great ability in interaction between human and space. Today, in cities, spaces are created that lack of meaning and identity and merely follow the structure and form of other cities. In such a situation, considering the multiplicity of areas of regeneration and issues facing it, the present study, with the new urbanism approach, is a new movement that seeks to recreate, regenerate and rebuild the physical and life content of pre-modern cities. Because of this approach in the traditional design of self, it creates neighborhood that are socially responsible and stable economically and sustainable. According to the main motivation and motivation of this research, regeneration (physical -functional) of the city of Abshouran neighborhood in Kermanshah was based on the ten principles of new urbanism charter. The results of the descriptive part of the joint measures between the sense of place and new urbanism (physical, function, meaning) include the neighborhood in terms of the sense of place and the principles of new



urbanism. The reason is that most of the components are evaluated with average and low levels. on the other hand, using ten new urbanism principles to reinforce the sense of place, questions have been asked that the results indicate that all principles can affect their sense of place. The result of measuring the research hypotheses with Spearman correlation tests and regression test indicates that there is a direct relationship between sense of place and modernism in such a way that proper use of new urbanism

principles can affect the social sense of residents.

### **Funding**

There is no funding support.

### **Authors' Contribution**

Authors contributed equally to the conceptualization and writing of the article. All of the authors approved the content of the manuscript and agreed on all aspects of the work

### **Conflict of Interest**

Authors declared no conflict of interest





علمی پژوهشی

# کاربست اصول نوشهرگرایی و حس مکان در بازآفرینی محله‌ی آبشوران کرمانشاه

سید نادر پورموسوی<sup>۱\*</sup> ID، آرزو جمشیدی شیخی آبادی<sup>۲</sup> ID، مجتبی لرزنگنه<sup>۳</sup> ID

<sup>۱</sup> استادیار گروه طراحی شهری، دانشکده معماری و شهرسازی، دانشگاه صنعتی جندی شاپور، دزفول، ایران.  
<sup>۲</sup> دانشجوی کارشناسی ارشد طراحی شهری، دانشکده معماری و شهرسازی، دانشگاه صنعتی جندی شاپور، دزفول، ایران.  
<sup>۳</sup> پژوهشگر دکتری شهرسازی، دانشکده معماری و شهرسازی، دانشگاه هنر اصفهان، اصفهان، ایران.



USFS-2207-2273 (R1)

## چکیده

بافت قدیمی شهر کرمانشاه از حیث ابعاد مختلف بخش جدایی‌ناپذیر از شهر موجود است که بخش قابل توجهی از تاریخ شهر در کالبد این بافت تجلی یافته است. این بافت امروزه به علت تحولات و تغییرات ساختاری- اجتماعی مختلف (تحولات ساختاری- کالبدی عصر پهلوی، فرسایش شدید کالبدی شهر قدیم و گسترش بخش مخروبه در این شهر و تداوم بی‌توجهی به شهر قدیمی، گسترش بی‌رویهی شهر در اراضی اطراف در سال‌های بعد از انقلاب، اقدامات و مداخله‌ی بی‌برنامه و غیر تخصصی در سال‌های اخیر) دچار تحولات اجتماعی و نه صرفاً کالبدی در بافت قدیم شده است به گونه‌ای که این تحولات، تغییرات ساختاری در بافت اجتماعی و محلات قدیمی را موجب شد و روابط اجتماعی که قرن‌ها در شهر قدیم شکل گرفته بود تضعیف شده و از بین رفته است. بر این اساس محله‌ی آبشوران (قدیمی‌ترین و ابتدایی‌ترین محله‌ی که شهر از آن شروع به رشد کرده است) در بافت قدیم شهر کرمانشاه و تحولاتی که نیز در ادوار مختلف در آن صورت گرفته آن را با مشکلاتی اعم از فرسودگی کالبدی، عدم استحکام بناهای موجود در مقابل زلزله، عدم انطباق بافت قدیم با نیازهای روز، عدم تناسب فرهنگی- اجتماعی بافت و فقدان حس مکان و ... مواجه کرد. همین مسأله سبب شده است تا وضعیت بحرانی در دوره‌ی حاضر، خود را به مثابه یکی از چالش‌های پیش روی شهر کرمانشاه و محله نشان دهد. به علت وجود این مشکلات، ضرورت بازآفرینی محله‌ی شهری برمبنای نوشهرگرایی که بر توسعه پایدار و بازگشت به سنت‌ها و احیا ساختار محله و هویت شهر استوار است؛ ایجاب می‌کند تا به یکی از رویکردهای این نحله‌ی فکری از قبیل نوشهرگرایی تمرکز نمود. از این‌رو هدف پژوهش حاضر، بازآفرینی (کالبدی و عملکردی) حس مکان، بر اساس اصول ده‌گانه‌ی منشور نوشهرگرایی محله‌ی آبشوران شهر کرمانشاه است. روش تحقیق توصیفی- تحلیلی و نوع آن کاربردی است. همچنین، از مطالعات اسنادی، مشاهده‌ی میدانی و ابزار پرسش‌نامه جهت گردآوری اطلاعات بهره گرفته شده است. جامعه آماری تمام ساکنین بخش غربی محله‌ی آبشوران (سبزه میدان تا مدرس) شهر کرمانشاه است که در این میان ۱۶۶ نفر به‌عنوان حجم نمونه با استفاده از فرمول کوکران انتخاب شده‌اند. جهت تجزیه و تحلیل داده‌ها نیز از نرم افزار SPSS نسخه‌ی ۲۴ در قالب آزمون‌های آماری

تاریخ دریافت:

۲۶ مرداد ۱۴۰۱

تاریخ پذیرش:

۳۰ آبان ۱۴۰۱

تاریخ انتشار:

۱۹ آذر ۱۴۰۱

کلیدواژه‌ها:

بازآفرینی، بازآفرینی حس مکان، نوشهرگرایی، محله‌ی آبشوران، کرمانشاه

\* نویسنده مسؤل: سید نادر پورموسوی

آدرس: استادیار گروه طراحی شهری، دانشکده معماری و ایمیل: [nader@jsu.ac.ir](mailto:nader@jsu.ac.ir)

شهرسازی، دانشگاه صنعتی جندی شاپور، دزفول، ایران



همچون روش همبستگی اسپیرمن و آزمون رگرسیون چندمتغیره استفاده شده است. نتایج حاکی از آن است که هر ده اصل منشور نوشهرگرایی بر بازآفرینی حس مکان محله‌ی آبشوران شهر کرمانشاه مؤثرند و از طرف دیگر توجه به عناصر کالبدی و عملکردی در بازآفرینی تأثیر مستقیمی بر حس مکان دارند و می‌توانند منجر به ارتقای مکان و حیات دوباره‌ی محله‌ی آبشوران گردند.

## ۱ مقدمه

فضا به درستی هندسه‌های انتزاعی (فاصله، جهت، اندازه، شکل، حجم) جدا از شکل مادی و تغییر فرهنگی تصور می‌شود، برای پر کردن فضا از معنا، افراد و گروه‌ها باید با ارتباط با جوامع فضاها را به مکان تبدیل کنند (Ujang & Zakariya, 2014: 710). توان<sup>۱</sup> استدلال کرد که مکان‌ها اساساً مراکز معنای ساخته‌شده از طریق تجربه‌ی زیسته هستند که با گذشت زمان درک می‌شوند و امری مهم برای زندگی مردم هستند (فلاح<sup>۲</sup>، ۲۰۰۶: ۵۹ به نقل از توان، ۲۰۰۱). شواهد فزاینده‌ای وجود دارد که نشان می‌دهد بازآفرینی شهری در محیط‌های سنتی از معانی مکانی، مکان‌های تغییرشکل یافته یا تازه ساخته‌شده کاسته است. رلف<sup>۳</sup> در مکان و بی‌مکانی، بی‌مکانی را محیطی بدون مکان‌های قابل‌توجه و نگرش زیربنایی توصیف می‌کند که اهمیت مکان‌ها را تأیید نمی‌کند. این سناریو کیفیت فضاها را عمومی شهر را تهدید می‌کند (دانش پایه<sup>۴</sup>، ۲۰۱۷: ۲۳ به نقل از رلف ۱۹۷۶). از دست‌دادن معانی مکان و وابستگی منجر به عدم‌توانایی در ادامه‌ی احساس، تمرین و یادآوری تجربیات می‌شود. معانی و هویت عناصر، ساختارهای مکان، مفهوم مکان فیزیکی و همچنین روان‌شناختی است. مکان‌ها تفسیر، روایت، ادراک، احساس، درک و تصور می‌شوند. بازآفرینی شهری شامل فرایند بهسازی مکان‌ها است. در این فرایند، طرح‌های بازآفرینی برای بهبود شرایط فیزیکی مکان‌ها، افزایش رشد اقتصادی و پایداری زیست‌محیطی، به‌منظور تسهیل زندگی اجتماعی بهتر برای مردم برنامه‌ریزی شده است. محققان

توصیه می‌کنند که برای درک کامل معنای یک مکان به‌مثابه پایه‌ای برای ابتکارات بازآفرینی، فعالیت در مرز مشخص و حس مکان باید به‌طور کامل در نظر گرفته شوند (( Ujang & Zakariya, 2014: 711). حس مکان با ویژگی‌ها و خصوصیات متمایز (طبیعی یا انسانی) و احساسات محلی همراه است که در آن شکل فیزیکی، فعالیت و معنا با یکدیگر آمیخته می‌شوند تا احساس مکان را شکل دهند (Stern, 2017: 3-4). این حس افزون بر آنکه سبب احساس آسایش از یک محیط می‌شود از مضامین فرهنگی موردهدف مردم، ارتباط فرهنگی و اجتماعی جامعه در یک مکان معین حمایت می‌کند و منجر به زنده‌شدن خاطرات و تجربه‌های گذشته و رسیدن به هویت برای اشخاص می‌شود. حس مکان علت مهمی در یکپارچگی شخص و محیط به‌شمار می‌رود که منجر به رضایت‌مندی استفاده‌کنندگان، بهره‌مندی بهتر از محیط، حس تعلق شخص به محیط و حضور مکرر در آن می‌شود (فلاح<sup>۴</sup>، ۲۰۰۶: ۵۷). بنابراین با توجه به تعدد زمینه‌های بازآفرینی و مسائل پیش روی آن، پژوهش حاضر با رویکرد نوشهرگرایی به‌عنوان جنبشی نوین که در پی بازآفرینی، معاصرسازی و بازسازی کالبدی و محتوای زندگی شهرهای قبل مدرن است، با نیازهای روز تناسب دارد و بازگشت به محلات سنتی را امری لازم می‌داند دنبال می‌شود (حسین پور و همکاران<sup>۵</sup>، ۲۰۱۳: ۸۴). زیرا این رویکرد در طراحی سنتی خود محلاتی را می‌آفریند که از حیث اجتماعی دارای هویت و حس مکان، از نظر اقتصادی پویا و از

<sup>4</sup> Daneshpayeh

<sup>5</sup> Hosseinpour et al

<sup>1</sup> Tuan

<sup>2</sup> Falahat

<sup>3</sup> Relph





جنبه‌ی زیست‌محیطی پایدار است (جعفر پور  
عصر، ۲۰۱۵: ۴).

## ۱/۱ بیان مسأله

امروزه رشد و توسعه‌ی سریع شهرنشینی در حاشیه و بیرون از شهرها دگرگونی در کالبد شهر وارد کرده است که در بافت قدیم و تاریخی بیش از همه منجر به تغییر معنایی، عملکردی و ساختاری گشته و سبب شده است شهر قدیم از نو ساختن و معاصرسازی خود بازماند، جریان زمان در کالبدش راه نیابد و شهر از حیات و زندگی خود دور بماند (حیبی، ۲۰۱۷: ۲۳۳). در این میان محله‌ی آبشوران در شهر کرمانشاه از قدیمی‌ترین محلات شهر به‌عنوان اصلی‌ترین هسته‌ی اولیه‌ی شکل‌گیری شهر از این قاعده مستثنی نبوده است. این محله با وجود جاذبه‌های فرهنگی و تاریخی، بازار قدیمی و سنتی شهر از ارزش خاصی در حفظ هویت شهر برخوردار است، و امروزه با معضلی به نام بافت مسأله‌دار مواجه شده است. زیرا تغییراتی که در ادوار مختلف در شهر رخ داده منجر به وجود آمدن فضاهای بی‌هویت و بلا تکلیف، کاهش کیفیت زندگی و زیست محیطی، کاهش دلبستگی ساکنان، تخریب و از بین رفتن بخش ارزشمند در محدوده‌ی محله و بافت پیرامونی آن و فرسودگی در ابعاد مختلف محله شده است. به‌گونه‌ای که شبکه‌های معابر ارگانیک (سنتی و پیچ در پیچ)، ناامنی، خطرات فیزیکی، محیطی و حتی اجتماعی علاوه بر کاهش تراکم جمعیتی منجر به همراه نشدن بافت قدیمی با نیازهای زندگی روز و عدم حس مکان گشته است و این امر سبب شده تا بخش‌هایی از بافت، حیات و توان خود را از دست بدهد و به تدریج متروکه و مخروبه شود. اگر توجه خاصی به تجدید حیات بافت قدیم و مرکزی شهرها نشود این سرنوشت محتوم، کل بافت شهری را در بر می‌گیرد. بنابراین مبتنی بر آنچه گفته شد این رویکرد بازآفرینی

شهری، توسعه‌ی درون‌زا در بافت قدیم است که مکان‌ها را حیات دوباره بخشیده، اجتماع را تقویت و سرمایه را جهت سرمایه‌گذاری و توسعه‌ی پایدار تشویق می‌کند (نادریان<sup>۳</sup>، ۲۰۱۶: ۸۸). این رویکرد بازیافت و ارتقای کالبدی، عملکردی اراضی شهری است. هر چند در بازآفرینی شهری اصول مشترکی برای بیشتر بافت‌های قدیمی وجود دارد اما راهکارها و راهبردهای بازآفرینی باید در تعامل با نیازهای روز و ویژگی‌های خاص هر بافت شکل گیرد (جعفریان محمدی<sup>۴</sup>، ۲۰۱۴: ۳۶) و به مفاهیمی مانند مکان و حس مکان که از مهم‌ترین مسائل پیش روی شهرسازی معاصر بوده است توجه کند، زیرا شهرها هر چند در گذشته از توانایی بالایی در برقراری تعامل بین انسان و فضا برخوردار بوده اند، امروزه در شهرها فضاهایی ساخته می‌شوند که فاقد معنا و هویت بوده و صرفاً تقلیدی از سایر نمونه‌ها هستند. بنابراین بازنگری در اقدام مربوط به بازآفرینی در بافت قدیم به منظور استفاده از پتانسیل و امکانات و ارتقای حس تعلق به مکان و هویت‌مندی محلات احساس می‌شود. چراکه زندگی در این بافت‌ها به همان اندازه که ارتباط عمیقی با ریشه‌ها، خاطره‌ها، رخدادها دارد نیازمند تغییرات به روز و متناسب با آن‌هاست. تغییری که کانون آن، احیای بافت با توجه به ساکنان و نیازهای آنها است که در ارتباط مکانی و تاریخی با فضا هستند. در چنین احوالی در میان نظریات و راهکارهای گوناگون جهت بازآفرینی محلات، نوشهرگرایی یک بینش انتقادی به شهرسازی مدرنیستی است که تلاش دارد رفتارهای اجتماع و فرد و ارتقای مفاهیمی مانند کیفیت زندگی، اجتماعات انسانی و حس مکان را رقم زند. این رویکرد سعی در احیای بافت سنتی محلات شهر از طریق ویژگی بومی و تاریخی آن دارد از گسترش افقی جلوگیری کرده و با به کارگیری کارکردهای جدید برای مرکز شهر آن را از انزوا خارج می‌کند (جعفرپورعصر، ۲۰۱۵: ۲). از این رو در پژوهش حاضر با به کار گیری اصول نوشهرگرایی در

<sup>3</sup> Naderian

<sup>4</sup> Jafarian Mohammadi

<sup>1</sup> Jafarpour asr

<sup>2</sup> Habibi



بازآفرینی رویکردی جهت توسعه‌ی درون‌زای شهر است که به بهبود کیفیت زندگی جمعی، محلی و جذب ساکنان محلی به محدوده‌ای که در دوره‌ای زمانی رو به زوال بوده است منجر می‌شود (کریم‌زاده و همکاران<sup>۲</sup>، ۲۰۱۷: ۹۶). علاوه بر این بازآفرینی مکان‌ها را حیات دوباره می‌بخشد، اجتماع را تقویت می‌کند و سرمایه را جهت سرمایه‌گذاری و توسعه‌ی پایدار تشویق می‌کند. بازآفرینی، بازیافت و ارتقای کالبدی، عملکردی اراضی شهری است (آقیی‌زاده و همکاران<sup>۳</sup>، ۲۰۱۹: ۴۶-۴۷).

## ۲،۲ نوسهرگرایی

### ۲،۲،۱ ریشه‌ی نوسهرگرایی

ریشه‌ی نوسهرگرایی را در دو نظریه‌ی متفاوت طراحی شهری در سال ۱۹۸۰ می‌توان یافت: ۱. توسعه‌ی محله‌ی سنتی<sup>۴</sup> (TND) که در کرانه‌ی شرقی ایالات متحده‌ی آمریکا نزدیک به اقیانوس اطلس تولد یافت و نشان و نقش کریر<sup>۵</sup> را دارا بود و توسط آندره دوانی و الیزابت پلاترزیبرک و کریر در شهرک سی سایید<sup>۶</sup> فلوریدا نمود یافت. شهرکی خودکار و چندمنظوره با الگوی شطرنجی است که پایه و اساس طراحی در آن، واحد همسایگی است (Alexander and Wydemann, 2020: 1). ۲. توسعه‌ی حمل‌ونقل محور<sup>۷</sup> (TOD) که در کرانه‌ی غربی نزدیک اقیانوس آرام متولد شد و به‌نوعی بسط انتقادات و ایده‌های جین جیکوبز<sup>۸</sup> و معاصران او حول شهرهای مدرن و خودرومحور محسوب می‌شد. TOD توسط «پیتر کالثورپ»<sup>۹</sup> برای مقابله با پراکنده‌روی<sup>۱۰</sup> به وجود آمده است. توسعه حمل‌ونقل محور اطراف ایستگاه حمل‌ونقل سازمان یافته است و به‌عنوان جامعه‌ای با کاربردهای مختلط که مردم را ترغیب می‌کند در نزدیکی خدمات حمل‌ونقل زندگی کنند و وابستگی خود را به رانندگی کاهش دهند تعریف

بازآفرینی محله بر حس مکان به عنوان عاملی که موجب تبدیل شدن یک فضا به مکانی با خصوصیات حسی و رفتاری ویژه برای افراد خاص گردد تأکید می‌شود. زیرا هدف پژوهش معاصر سازی و بازآفرینی (کالبد و عملکرد) حس مکان، بر اساس اصول ده‌گانه‌ی منشور نوسهرگرایی در (کالبد، اجتماع، ترافیک و حمل و نقل، مسکن) محله‌ی آبشوران با توسعه‌ی جدید شهری است. از این حیث با عنایت به این امر و متناسب با این هدف فرضیات زیر مطرح می‌شوند:

- اصول نوسهرگرایی می‌تواند بازآفرینی حس مکان محله‌ی آبشوران را موجب شود.
- توجه به شاخص‌های کالبدی و عملکردی بر شکل‌گیری حس مکان اثر دارد.

## ۲ مبانی نظری و پیشینه‌ی تحقیق

### ۲،۱ مفهوم و تعریف بازآفرینی شهری

بازآفرینی تجدید حیات، احیا، نوزایی شهر و به‌عبارت کلی دوباره زنده شدن است (زنگی‌آبادی و همکاران<sup>۱</sup>، ۲۰۱۱: ۵۸-۵۹) که در دهه‌ی ۱۹۸۰ برای رفع مشکلات ناشی از کالبد، اجتماع و اقتصاد در شهرهای صنعتی شکل گرفته است. این رویکرد با مداخله در بافت‌های فرسوده‌ی شهری و اقدامی یکپارچه و جامع منجر به حل مشکلات یک محدوده می‌شود (Jayaprakash and Swamy, 2021: 1). زیرا با بهره‌گیری از پتانسیل‌های آن محدوده و با مشارکت عمومی و کمترین هزینه و بودجه منجر به حیات اجتماعی و رونق اقتصادی می‌شود و به گذشته و هویت تاریخی آن با شرایط و نیازهای روز توجه می‌شود و هویتی جدید خلق می‌کند (زنگی‌آبادی و همکاران، ۲۰۱۱: ۵۸-۵۹). به بیان دیگر می‌توان گفت

<sup>1</sup> Zangtabadi et al

<sup>2</sup> Karimzadeh et al

<sup>3</sup> Aghaeizadeh et al

<sup>4</sup> Traditlonl neighborhood development

<sup>5</sup> Krier

<sup>6</sup> Seaside

<sup>7</sup> Transit oriented development

<sup>8</sup> Jane Jacobs

<sup>9</sup> Peter Calthorpe

<sup>10</sup> Urban Sprawl



می‌دانند. به باور آن‌ها محله‌های قدیمی ممکن است شلوغ باشند، اما آشکال فیزیکی آنها سازگارتر است و در نهایت زندگی رضایت‌بخش‌تری را فراهم می‌سازد (Moudon, 2000: 411)

## ۲،۲،۲ تأکیدات و اهداف نوشهرگرایی

هدف نوشهرگرایی توسعه و طراحی محله‌هایی است که کوچک‌مقیاس، پیاده‌محور و فشرده هستند. این محله‌ها منجر به ارتقای حس اجتماعی و قابل‌زندگی بودن می‌شوند. مهم‌ترین اصل آنها نظام‌مند کردن حومه‌ها، محافظت از محیط‌زیست و دارایی محیط، بازآفرینی مرکز شهر و توجه به محیط انسان‌ساخت و الگوهای تاریخی و پیاده‌مداری است (خلیلی و همکاران<sup>۳</sup>، ۲۰۱۴: ۲۷۶). این رویکرد توجه خاصی به طراحی و برنامه‌ریزی در واحد همسایگی و سطح محله دارد و بازگشتی به هنر ساخت مکان‌ها است که راهکارهای آن منجر به ارتقا بدهای مختلف در محلات می‌شود که در هماهنگی با پایداری است (حاجی‌پور و همکاران<sup>۴</sup>، ۲۰۱۲: ۸۴). تأکید آنها به توسعه از درون بافت و اصلاح وضع موجود املاک است و با توسعه بیش‌ازحد شهر و زمین مخالف هستند. این جنبش با ترکیب توسعه هوشمند، مخالفت با پراکندگی، سبک‌های معماری، تأکید بر حمل‌ونقل عمومی تبدیل به رویکردی قدرتمند در توسعه‌ی شهر در تمام مقیاس‌ها گشته است (چرخچیان<sup>۵</sup>، ۲۰۱۷: ۵۱-۵۲). به‌طوری که طیف وسیعی از مقیاس منطقه‌ای گرفته تا سایت‌های خرد و ساختمان‌ها را در بر گرفته و علاوه بر ارتقای رفاه انسان، به پایداری اکولوژیکی، عدالت اجتماعی و کارایی اقتصادی نیز توجه دارد (Alexander and Wydeman, 2020: 1) و به برطرف کردن تضاد میان محلات قدیمی و جدید در دنیای معاصر می‌پردازد. پیروان این جنبش آن را طراحی شهری می‌دانند که با اصول طراحی محلات سنتی می‌توان فضاهای شهری جدید به‌صورت پایدار، کارا و انسان‌گرا طراحی

شده است (Sulistyanningrum & Sumabata, 2018: 2). این الگو به‌صورت شبکه‌ای بوده که شامل خیابان‌های شعاعی است و اولین تجربه‌ی تحقق‌یافته از TOD کالورپ، لاگونا وست<sup>۱</sup> است (Hrelja at el, 2020: 16). به‌طور کلی، می‌توان گفت هردو دیدگاه «پراکنده‌رویی شهری» که پیامد تفکیک کاربری و استفاده از اتومبیل و از طرف دیگر نتیجه‌ی تفکیک زمین به مسکن تک خانوار بدون قلمرو عمومی، حس جمعی و حس مکان بود را تقبیح کردند و طرفدار محله‌های پیاده‌مدار، متنوع با کاربری مختلط بودند که با ۵ یا حداکثر ۱۰ دقیقه پیاده‌روی بتوان به مقصد موردنظر رسید (ایون آودیراک<sup>۲</sup>، ۲۰۱۵: ۸۰۴). بنابراین نوشهرگرایی حاکی از یک سیاست و جامعه‌شناسی است که با توانمندسازی اساسی جوامع ارتباط دارد که ممکن است به‌گونه‌ای خودآگاهانه مکانی انسانی و قابل‌سکونت ایجاد کند. همچنین با مسائل مربوط به پایداری و پاسخگویی زیست‌محیطی مرتبط است (Ellis, 2002: 161-182). نوشهرگرایی فرم و کاربری‌های مختلط در مناطق مسکونی توسعه است که برای جوان‌سازی اقتصادی و اجتماعی یک منطقه مورد استقبال قرار می‌گیرد (Clements, 2017: 19). این دیدگاه به‌دنبال تقویت هویت مکانی، ایجاد جوامعی پرجنب‌وجوش و پیاده‌مدار است که هم یکپارچه و هم زیبا باشد. نوشهرگرایی بر این باور است که شهرها و جوامع، محصولات قابل‌انعطاف توسعه‌دهندگان، دولت‌ها و افراد هستند (Day, 2003: 84-86). یک جنبش توسعه‌ی محبوب است که استراتژی‌های توسعه‌ی قدیمی و جدید را با هم ترکیب کرده و در تلاش است تا جوامع ارزشمند، منحصربه‌فرد و ماندگاری بسازد (Songe and jan keep, 2003: 3-6). بر این اساس نوشهرگرایان، حومه‌ی غیرمتمرکز را به‌دلیل ازدحام روزافزون، فقدان زندگی مدنی معنادار، ازدست‌دادن فضای باز، فرصت‌های محدود برای کودکان و دیگران و نارضایتی عمومی در بین حومه‌ی شهرها معضل

<sup>4</sup> Haji pour et al

<sup>5</sup> Charchchian

<sup>1</sup> Laguna West

<sup>2</sup> Ivan odirak

<sup>3</sup> Khalili et al



درون‌زا است. این امر سبب حفظ منابع محیط، حفظ بافت اجتماعی و تضمین سرمایه‌ی اقتصادی و منجر به احیای مناطق متروکه می‌شود (گلشاهی و همکاران<sup>۳</sup>، ۲۰۲۱، ۱۳۱). آنها همچنین بر نقش طراحی فیزیکی در پرداختن به بسیاری از مشکلات اجتماعی- فضایی از مرحله‌ی اولیه‌ی مفهوم‌سازی (شناخت) تأکید کرده‌اند. به‌طور خاص آنها تأکید کرده‌اند که از طرح کالبدی می‌توان برای رسیدن به تفکیک جمعیت بر اساس نژاد و درآمد، برای تشویق احساس اجتماع در بین ساکنان آن و همچنین کاهش بی‌مکانی استفاده کرد (Garde, 2020: 453-456). به‌بیانی دیگر نوشهرگرایی با ارتقای ویژگی‌های کالبدی محیط، بر افزایش تعاملات اجتماعی که بیانگر تجارب و فعالیت‌های درون محیط است بر تقویت حس مکان که بیانگر معنای حاصل از محیط است اثر می‌گذارد و به درک آگاهانه از محیط سوق می‌دهد. زیرا هدف آن ایجاد حس مکان آگاهانه در بین افراد است. بنابراین نوشهرگرایی مکان‌هایی را خلق می‌کند که حس مکان را به‌وسیله‌ی خصوصیات و ویژگی‌های بصری قابل‌شناسایی شکل می‌دهد. همچنین افراد به آن نشانه‌های بصری واکنش نشان می‌دهند (اسلامی‌پریخانی<sup>۴</sup>، ۲۰۱۸: ۶۸-۹۰). بنابراین در کل ویژگی جنبش نوشهرگرایی را می‌توان در دو جنبه خلاصه کرد: اولاً بازاندیشی در فضای عمومی شهری از طریق تنوع کاربری زمین و افزایش تعاملات محله‌ای برای ایجاد آگاهی جامعه‌ی قوی‌تر و ثانیاً برای کنار گذاشتن مقیاس جامعه‌ی حومه‌ی شهری و سیستم جاده‌ای تک سطحی، ایجاد محیط زندگی جدید که مناسب پیاده‌روی و درجه‌بندی جاده باشد (Gao et al, 2022: 11).

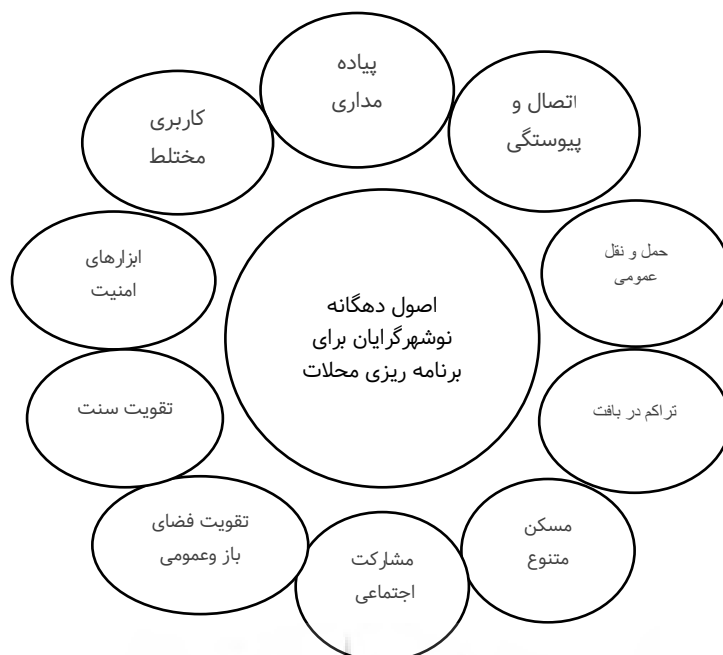
نمود (Hikichi, 2003: 146-148). نوشهرگرایی با اتموبیل مخالف نیست اما به طرح‌هایی رغبت نشان می‌دهد که منجر به ایجاد مکان‌های با دسترسی آسان به ماشین، پارک‌کردن راحت خودرو، آزادی وسایل نقلیه نمی‌شود. نوشهرگرایان به بازتولید معماری و برنامه‌ریزی سنتی معتقدند و می‌پندارند منجر به آفرینش مکان مناسب زندگی و محلات یادمانی و خاطره‌انگیز می‌شود (جعفریان محمدی، ۲۰۱۴: ۴۲). در اصل نوشهرگرایی بر کیفیت، فرم و ساختار شهر مؤثرند و با کاربری‌های مختلط و متنوع، طراحی فضای عمومی و فشردگی شبکه‌ی معبرها سعی در ایجاد حس مکان دارند. نوشهرگرایان خواهان مدنیت هستند اما علاقه‌ی کمی به تغییر ارتباطات به‌مثابه استراتژی رسیدن به اجتماعی مناسب دارند. بر مسائل مرتبط با حس مکان و هویت جامعه متمرکزند. آنها به منطق جهانی معتقدند و خواهان زندگی راحت و لذت‌بخش هستند و ساختار اجتماعی و سیاسی را جهت مکان‌های بهتر زندگی مردم می‌پذیرند (قربی و محمدی<sup>۱</sup>، ۲۰۱۷: ۱۰۹-۱۱۰). به‌طور کلی نوشهرگرایی طیف وسیعی از الگوهای فضایی را ترکیب می‌کند که نه‌تنها از نظر طراحی شهری مناسب است، بلکه با بسیاری از اهداف مهم دیگر از جمله مدیریت رشد، حفاظت از محیط‌زیست و احیای مجدد شهر نیز مطابقت دارد (Conzens, 2008: 430). تأکید نوشهرگرایان بر خصوصیت‌های کالبدی در رسیدن به درس‌هایی از نوشهرگرایی سنتی<sup>۲</sup> برای پیدا کردن پاسخی مناسب به مشکلات منطقه‌ای و شهری معاصر و آموزه‌هایی مانند حفاظت از فضای باز، مؤثرساختن حمل‌ونقل، معکوس‌سازی سرمایه در شهرها، شکل‌دهی به مناطق و نواحی و توسعه‌ی

<sup>3</sup> Golshahi et al

<sup>4</sup> Islami parikhani

<sup>1</sup> Ghorbi and mohammadi

<sup>2</sup> Trditional New Urbanism



شکل ۱-۱): دیاگرام اصول نوشهرگرایان در برنامه ریزی محلات شهری. منبع: نگارندگان با اقتباس از (اصغرزاده یزدی، ۲۰۱۰: ۵۶-۵۲).

### ۲،۳ حس مکان

بیان می‌کند (Kolodziejski, 2014: 48) و در توصیف کلی از کیفیت مکان‌ها استفاده می‌شود که باعث می‌شود آنها برای ما واقعی و زنده به نظر برسند (انسانی، ساکن، ماندگار و به یادماندنی) (Brown, 1971: 7-8). به بیانی دیگر حس مکان با احساسی شروع می‌شود که فرد از محیط فیزیکی که افراد در آن تعامل دارد دریافت می‌کند. تصویری که بعداً درک می‌شود، و معنای ذهنی مکان را ایجاد می‌کند (Dameria et al, 2018: 5). این حس شامل بررسی رابطه بین انسان‌ها و محل سکونت آنها نیز است. این یک مفهوم کلی‌نگر را توصیف می‌کند که بر ذهنیت تمرکز دارد و گاهی اوقات به ذهنیت فرد مربوط می‌شود (Lesmana et al, 2021: 68). به طور کلی، حس مکان مجموعه‌ای از احساسات و ادراکات در قلمرو خودآگاه و ناخودآگاه است (Gottwald, 2021: 3). مفهومی پُر بار بر تجربه‌ی فرد از مکان و معنایی که به محیط می‌دهد، حسی که مشخص نیست اما بر رفتار و نگرش‌هایش بر مکان مؤثر است (دانش‌پایه و همکاران، ۲۰۱۷: ۱۲۱). رابطه‌ای

«حس مکان» متشکل از دو بخش «حس» و «مکان» است. حس خود دارای معنای مختلفی است؛ ۱. احساس، محبت و عاطفه ۲. توانا در قضاوت در موضوعی انتزاعی مانند معنای حس ۳. حواس پنجگانه انسان که واژه «حس» در «حس مکان» بیشتر بیانگر محبت، عاطفه، تجربه، قضاوت مکان یا توانا در ایجاد تعلق در افراد یا حس ناب و خاص است. افراد از طریق هم‌ذات‌پنداری و تعامل صمیمی با مکانی که در آن ساکن هستند به تجربه‌ای حسی به محیط دست می‌یابند که این تعاملات منجر به تبدیل شدن محیط به مکان می‌شود (ترابی و آزمون، ۲۰۱۲: ۳) ویلیامز<sup>۲</sup> معتقد بود که حس به معنای مکان دو معنی دارد. یکی از آنها بصری و زیبایی است. دیگری میزان شنوایی، بویایی، چشایی و لامسه است که به مکان شخصیت می‌دهد و نیاز به تماس آشکار با محیط دارد (Chin lin, 2012: 37). این حس هم جنبه کالبدی و هم روانی را دربرمی‌گیرد و مفهومی کلان است که رابطه‌ی بین فرد و مکان را

<sup>3</sup> Danes payeh et al

<sup>1</sup> Turabi and azmon

<sup>2</sup> Williams

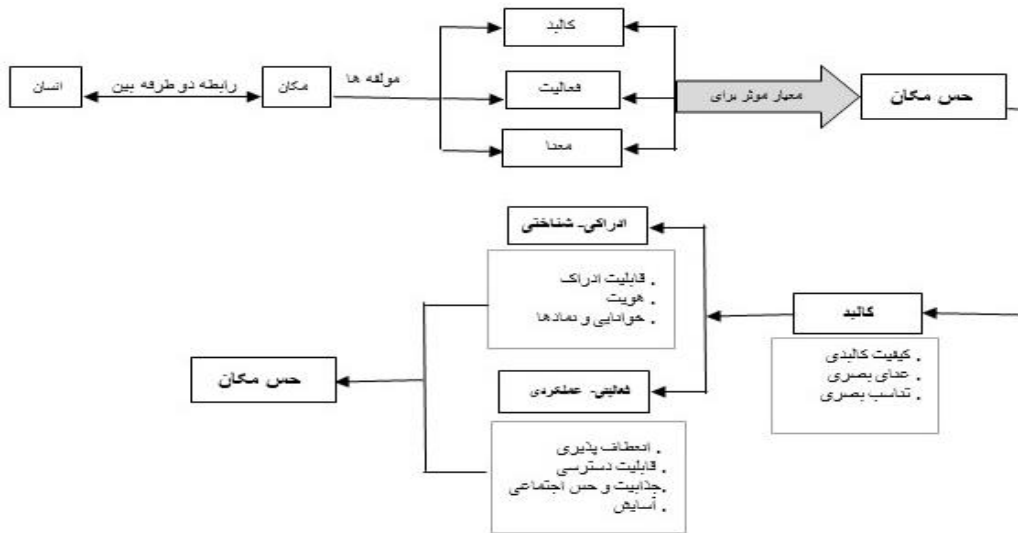


به‌طور یکسان درک می‌شود (Beidler, 2007: 17). این حس علاوه بر آنکه منجر به انسجام و کارکرد خوب در فضای انسانی و معماری می‌شود علتی مهم در احساس لذت، امنیت و درک عاطفی اشخاص است (قیاسی و صراف‌گهر<sup>۲</sup>، ۲۰۱۶: ۱۵۶). همچنین از نظر روان‌شناسان محیطی افراد به تجربه‌ی عاطفی، حسی و معنوی ویژه‌ای نسبت به محیط نیازمندند. این نیاز با هم‌ذات‌پنداری و تعاملات صمیمی با مکان که در آن ساکن‌اند قابل‌شکل‌گیری است، هم‌ذات‌پنداری با مکان را حس مکان گویند. از حیث روانی حس مکان مانند کاتالیزگری است که فضا را تبدیل به مکان می‌کند. تجربه‌ی یک مکان به‌مثابه موجودی زنده و نه یک شیء است که با پیوستگی متقابل محقق می‌شود. به همین دلیل رابطه‌ی فرد با مکانش به ثبات نیاز دارد که محیط با ترکیب نظم بشری و طبیعی به آن دست می‌یابد (فلاح، ۲۰۰۶: ۶۰). اما از نظر دیدگاه تجربی، به‌طور کل، چهار عامل فعالیت، مناسبات انسانی، مفاهیم و ویژگی‌های کالبدی عامل مهم حس مکان هستند. حس مکان که با حس‌خوشایند آشنایی با محیط و هماهنگی در ادراک، معنی آن شکل می‌یابد منجر به انسانی‌شدن فضا و برقراری ارتباطات، افزایش تمایلات افراد به حضور و بهره‌مندی از مکان می‌شود. این حس نقش مؤثری در جذب مخاطبان دارد و انجام فعالیت در فضا را سبب می‌شود (ففت و هککن، ۲۰۲۰: ۹۹)

استوار که شخص در نتیجه‌ی وابستگی به مکان، آگاهی نسبت به آن مکان، تعلق‌خاطر، رضایت‌مندی و متعهدبودن در مکان آن‌را می‌گستراند. حس مکان فاصله‌ی انتزاعی میان فرد و مکان است که به شخص امکان ادراک می‌دهد. محیط کالبدی را زمانی واجد حس مکان می‌دانیم که هم ارتباط میان فرد با دیگران و هم ارتباط میان فرد و محیط در آن شکل بگیرد. این حس در افراد متفاوت بوده و قابل‌تغییر است (کاشانی و بنیادی<sup>۱</sup>، ۲۰۱۳: ۴۵). حس مکان همچنین اهداف و روابط مشترک بین افراد را ایجاد می‌کند که انگیزه‌ی آنها را برای حفظ این مکان‌ها فراهم می‌کند ((Chapin and khapp, 2015: 10). رلف و توان بیان داشتند حس مکان می‌تواند شدت متفاوتی داشته باشد به‌گونه‌ای که احساس بیگانگی فرد در یک سر‌مقیاس و حس تعلق مکان در انتهای دیگر منعکس باشد. رلف همچنین بیان داشت، حس مکان می‌تواند به سطوح مختلف فضایی مرتبط باشد و به‌طور کلی به خانه، محله، محل، منطقه و ملت و جهان گسترش یابد (Grimshaw and Mates, 2022: 1335). از دیدگاه پدیدارشناسی حس مکان به معنی ارتباط با مکان از طریق فعالیت روزمره و ادراک نشانه‌هاست (ترابی و آزمون، ۲۰۱۲: ۳). به‌بیانی دیگر، این نظریه استدلال می‌کند که احساس مکان اساساً در ویژگی‌های کالبدی یک مکان نهفته است. بنابراین به‌سادگی یک ویژگی محیطی است که توسط ساکنان و بازدیدکنندگان

<sup>2</sup> Qiyasi and Sarafi gohar

<sup>1</sup> Kashani and Bonyadi



شکل ۲-۱: دیاگرام مدل مفهومی حس مکان؛ منبع: نگارندگان، ۱۴۰۱

## ۲،۴ پیشینه پژوهش

وسیع و عمیق‌تری نسبت به تحقیقات گذشته و روند فعلی پژوهش خود بدست آورد. از این حیث در این بخش از پژوهش به چندین مقاله‌ی داخلی و خارجی مرتبط با هدف موضوع پرداخته می‌شود.

مطالعه‌ی تحقیقات پیشین یک بخش عمده از روش علمی است که به پژوهشگر کمک می‌کند تا دیدگاه

پژوهشگاه علوم انسانی و مطالعات فرهنگی  
پرتال جامع علوم انسانی



## جدول ۱-۱. پیشینه پژوهش

نویسنده	عنوان پژوهش	نتیجه و یافته‌ها
احمدی و همکاران <sup>۳۴</sup> (۲۰۱۴)	در مقاله‌ی تحت عنوان «عوامل تأثیرگذار بر حس تعلق در فرایند بازآفرینی در بافت مسکونی اطراف حرم حضرت امام رضا (ع)، (محلّه نوغان)»	بر آند با توجه به اهمیت حس تعلق به محلّه به‌عنوان یکی از مهم‌ترین عوامل تأثیرگذار در بازآفرینی محلات قدیمی، عوامل تأثیرگذار بر حس تعلق ساکنین و زائرین ساکن در محلّه نوغان را شناسایی و ارائه نمایند. روش تحقیق کیفی و رویه‌ی علمی آن استفاده از پرسش‌نامه‌ی باز و مشاهده است. نتایج نشان می‌دهد هویت محلات نوغان، به اختلاط ساکنان و زائران از قومیت و فرهنگ‌های مختلف گره خورده است که هویت کم‌نظیر را از طریق مذاقه در برنامه‌های بازآفرینی شهری می‌توان حفظ و تقویت نمود.
پوراابراهیم <sup>۳۵</sup> (۲۰۱۵)	در مقاله با عنوان «حس اجتماع در همسایگی نوشهرگرایی»	این مطالعه سعی دارد با مرور، برخی از مطالعاتی که اخیراً به هدف اجتماعی نوشهرگرایی دست یافته‌اند را بیان دارد. بر این اساس نتایج ارزیابی تجربی حس مکان در محلّه‌های مختلف موردبررسی قرار گرفته است و تأثیر طراحی فیزیکی بر حوزه‌ی مختلف احساس اجتماع موردبحث قرار می‌گیرد تا مشخص شود می‌توان به ادعاهای نوشهرگرایی در ایجاد حس اجتماع اعتماد کرد یا خیر. برای این کار از روش تحقیق تجربی بهره گرفته شده است. این مقاله با هدف بررسی دقیق برخی تحقیقات موجود در این محلّه از دیدگاه جامع و به نتیجه‌گیری از ویژگی‌های طراحی در رابطه با احساس اجتماع می‌پردازد. نتیجه‌ی مقاله حاکی از آن است که محلّه‌های مختلف که در این مقاله موردبررسی قرار گرفته‌اند نشان می‌دهند که مردم در محلّه‌هایی که با نوشهرگرایی اصول سنتی مشخص شده است نسبت به محلّه‌های حومه حس مکان بیشتری را تجربه می‌کنند. این احساس از طریق برخی متغیرهای جامعه‌شناختی از یک طرف و برخی ویژگی‌های فیزیکی از طرف دیگر به دست می‌آیند.
کلانتری و همکاران <sup>۳۶</sup> (۲۰۲۰)	در مقاله تحت عنوان «نوشهرگرایی و حس مکان (مطالعه موردی، محلّه هفت حوض شهر تهران)»	به دنبال شناخت تأثیرات اصول نوشهرگرایی بر حس مکان در محلّه هفت حوض شهر تهران است. روش تحقیق توصیفی-تحلیلی و همبستگی و روش گردآوری اطلاعات میدانی و با پرسش‌نامه است. جامعه‌ی آماری محلّه هفت حوض با جمعیت ۳۰۴۰۱ است که در این میان پرسش‌نامه به صورت تصادفی بین ۵۰ نفر از ساکنین محلّه توزیع و اطلاعات موردنیاز با رگرسیون چندمتغیره تحلیل شده است. نتایج بیانگر آن است که اصول ده‌گانه نوشهرگرایی بر حس مکان تأثیر مستقیم دارند. زیرا نه اصل از آن بر افزایش حس مکان مؤثر است، همچنین نتایج حاکی از آن است که اصل کیفیت زندگی با ضریب رگرسیون ۶۳٪ بیشترین تأثیر و اصل افزایش تراکم با کمترین ضریب رگرسیون ۹٪- تأثیر کاهنده بر محلّه داشته است. بر این اساس می‌توان اظهار داشت به غیر از اصل تراکم اصول دیگر نوشهرگرایی بر افزایش حس مکان محلّه هفت حوض تهران مؤثرند.
یوجانگ و زکریا <sup>۳۷</sup> (۲۰۱۴)	در مقاله‌ای با عنوان «مفهوم مکان، معنا و هویت مکان در بازآفرینی شهری»	به بررسی تعاریف و مفهوم مکان در ایجاد چهارچوبی مفهومی برای بازآفرینی شهری با توجه به اصول روانشناسی محیط می‌پردازند. به اینکه چه چیزی بر پیوستگی مردم به مکان‌ها تأثیر می‌گذارد و این امر چگونه بر بازسازی مکان‌ها و جوامع تأثیر می‌گذارد موردتوجه است. این بررسی‌ها اهمیت رویکرد و مبانی مکان‌محور درون بازآفرینی شهری و پیامدهای آن بر تداوم معانی مکان و هویت را در بافتار آسیایی برجسته می‌کند. این مقاله

34 Ahmadi et al

35 Poor Ibrahim

36 Kalantari et al

37 Ujang &amp; Zakariya





<p>در نتیجه‌ی خود از اهمیت بعد روان‌شناختی مکان در بازآفرینی محیط شهری برای بهزیستی روان‌شناختی ساکنان حمایت می‌کند.</p>		
<p>به بررسی سیستماتیک این موضوع که چگونه فرایندهای آهسته و سریع شناخت به درک مکان می‌پردازند. نشان می‌دهند که نظریه‌ی استطاعت می‌تواند بر تعدادی از نقاط کور در مفهوم دانش مکانی غلبه کند و با چگونگی مکان به‌عنوان فرایندهای ادراک عمل و مکان به حس اجتماعی دست یابد.</p>	<p>در مقاله‌ی «حس مکان، سریع و آهسته: مشارکت بالقوه‌ی نظریه‌ی استطاعت در حس مکان»</p>	<p>ریموند و همکاران<sup>۳۸</sup> (۲۰۱۸)</p>
<p>با استفاده از ادبیاتی محدود، یافته‌های نوشهرگرایی و روانشناسی محیطی را با ویژگی‌های مطلوب محله‌ها و رضایت ساکنان مقایسه می‌کند و بر محله‌ی درون‌شهری در ونکوور کانادا که در اواسط تا اواخر دهه ۱۹۷۰ ساخته شده است تمرکز دارد. این مقاله بر شباهت‌ها و تفاوت‌های دو جهت‌گیری در محیط ساخته شده، بر نقاط قوت و ضعف مربوطه آنها و آنچه که هر یک می‌تواند از دیگری بیاموزد، تمرکز می‌کند. این امر نشان می‌دهد که برنامه‌ریزی و طراحی صورت گرفته است و درک پیشرفته‌ای از اصول اجتماع‌سازی داشته‌اند که با امروز نیز مرتبط هستند و نوشهرگرایی و روانشناسی محیطی قادر به یادگیری از آنهاست.</p>	<p>در مقاله‌ی «تلاقی و واگرایی نوشهرگرایی و روانشناسی محیطی»</p>	<p>الکساندر و وایدمن<sup>۳۹</sup> (۲۰۲۰)</p>
<p>این مطالعه چهارچوبی مفهومی استوار بر سه مفهوم را ارائه می‌دهد که روابط متقابل فرد، جامعه و مکان را با بررسی انتقادی ادبیات درمورد حس مکان و سازه‌های مبتنی بر دل‌بستگی مکان، هویت و رضایت بیان می‌کند. نظریه‌پردازی تعاملات بین این دو به بحث‌های نظری درمورد حس مکان و ایجاد وضوح مفهومی برای درک زمینه‌ی برنامه‌ریزی، فرایندها و نتایج، اطلاع‌رسانی درباره‌ی تصمیم‌گیری و سیاست‌گذاری کمک می‌کند. همچنین تحلیل و ترکیب روایات پیچیده را در مطالعات کیفی روابط مردم و مکان تسهیل می‌کند.</p>	<p>در مقاله‌ی با عنوان «مفهوم‌سازی مجدد حس مکان: به سوی چهارچوبی مفهومی برای بررسی روابط متقابل فرد، جامعه، مکان»</p>	<p>عرفانی<sup>۴۰</sup> (۲۰۲۰)</p>
<p>این پژوهش با هدف بررسی احساس مکان در روستای لاواس از طریق عوامل کالبدی، اجتماعی و فرهنگی با استفاده از رویکرد پدیدارشناختی پرداخته است. نتایج نشان می‌دهد احساس مکان از طریق عوامل کالبدی، اجتماعی و فرهنگی از جمله بناهای باستانی، مناطق تاریخی، خاطرات تاریخی دوران مبارزه و... می‌تواند بر حس مکان روستاییان مؤثر باشد.</p>	<p>«حس مکان در اجتماع محلی روستای لاواس ماسپاتی<sup>۴۲</sup> در سورابایا: مطالعه اکتشافی در راستای عوامل کالبدی، اجتماعی و فرهنگی»</p>	<p>لزمن و همکاران<sup>۴۱</sup> (۲۰۲۱)</p>

منبع: (نگارندگان، ۱۴۰۱)

<sup>38</sup> Raymond et al

<sup>39</sup> Alexander and Wydeman

<sup>40</sup> Erfani

<sup>41</sup> Lesmana et al

<sup>42</sup> Lawas Maspati



## جدول ۱-۲): معیارها و شاخص‌های نوشهرگرایی و حس مکان

شاخص‌ها	معیارهای سنجش نوشهرگرایی		شاخص‌ها	معیارهای سنجش حس مکان	
حضور کاربری‌های خدماتی در سطح محله با رعایت سطوح و سرانه تنوع کاربری‌ها در طبقات استقرار کاربری‌های فعال در شب در فضاهای عمومی رعایت اصل سازگاری در همجواری کاربری‌ها، فضاهای باز و سبز ایجاد فضاهای عمومی و تجمع در محله، درختکاری در حاشیه پیاده راه وجود کاربری‌های جاذب جمعیت در طول پیاده راه وجود فضای باز در ترکیب با توده‌ی ساختمانی لبه قابل‌تشخیص مرکز قابل‌تشخیص	کاربری‌های مختلط	کالبد	مقیاس انسانی وحدت و هماهنگی بدنه درجه محصوریت پسپیدیگی و تضاد کیفیت بصری منظرشهری منظر طبیعی تراکم اختلاط کاربری اینه تاریخی ساختار فیزیکی سازگاری کالبدی بوم‌گرایی	کیفیت کالبدی	کالبد
	حفظ و تقویت فضاهای سبز و باز عمومی		غنا بصری		
	حفظ و تقویت ساختارهای سنتی		تناسب بصری		
تفکیک مناسب فضا در پیاده‌روها جهت تسهیل پیاده‌روی ایجاد حس اجتماعی نورپردازی مناسب و امنیت پیاده‌روها و عابران پیاده وجود حمل و نقل متنوع و طراحی مسیرهای ویژه دوچرخه آرام‌سازی ترافیک قرارگیری مراکز عمده‌ی خدماتی در نزدیک‌ترین فاصله از ایستگاه‌ها پیوستگی انواع مختلف حمل و نقل عمومی در محدوده رعایت سلسله‌مراتب شبکه‌ی دسترسی پیوستگی شبکه‌ی ارتباطی پیاده	شبکه ترافیکی پیوسته	حمل و نقل	فضاهای همگانی گوناگونی عملکرد و فعالیت‌ها فعالیت گروه‌های خاص حرکت وسیله نقلیه، مسیر مناسب پیاده (دسترسی و نفوذپذیری کالبدی) ساختار سلسله‌مراتبی ایمنی و امنیت وجود خدمات و تسهیلات رابطه‌ی چهره به چهره تجربه‌ی حسی و جمعی زندگی خیابانی سرزندگی نوع کاربری جاذبه‌ها	انعطاف‌پذیری	فعالیت
	قابلیت پیاده‌روی تأکید بر حمل و نقل عمومی و متنوع		قابلیت دسترسی		
	اتصال و پیوستگی		آسایش		
	ارتباطات		جذابیت و حس اجتماعی		
گونه‌های متنوع مسکن جذب جمعیت از اقشار مختلف درآمدی از طریق ترکیب باز مسکن خصوصی و عمومی و امتزاج باز خانه‌های شخصی و عمومیت تنوع در قیمت در مسکن نزدیکی ساختمان‌های مراکز خدماتی و فروشگاه‌ها و مغازه‌ها و مناطق مسکونی دانه بندی قطعات و تراکم ساختمانی وجود فضای عمومی در مرکز حس مکان مقیاس انسانی بناها تنوع در فرهنگ و قومیت مردم	مسکن متنوع	مسکن و بعد اجتماعی	تصویر ذهنی منسجم کیفیت زندگی در مکان جهت‌یابی‌خاطر ساز بودن مکان عملکرد ادراکی بناهای شاخص تاریخی پیوستگی تاریخی تداعی معنا نمادگرا و خاطره مرز و قلمرو، حوزه و لبه کنترل و نظارت	قابلیت ادراک	معنا
	افزایش تراکم در بافت		هویت		
	کیفیت معماری و طراحی شهری		خوانایی و نمادها		
	تشویق مشارکت‌های مردمی در حفظ محله‌ها				
استفاده از ابزارهای طراحی جهت افزایش امنیت در بافت شهری					

منبع: (نگارندگان، ۱۴۰۱)



### ۳ روش تحقیق

تجزیه و تحلیل داده به ماهیت و نوع داده بستگی دارد، در پژوهش حاضر می‌توان از مدل آماری توصیفی و استنباطی استفاده کرد به گونه‌ای که در آمار توصیفی به بررسی شاخصه‌هایی همچون درصد و میانگین پرداخته می‌شود و در آمار استنباطی پرسش‌نامه با روش همبستگی اسپیرمن و رگرسیون چندمتغیره و آزمون ANOVA مورد تحلیل قرار می‌گیرد و فرضیه‌های پژوهش را مورد آزمون قرار می‌دهد.

جامعه‌ی آماری این پژوهش بخش غربی محله‌ی آبشوران شهر کرمانشاه است. حجم نمونه‌ی این پژوهش ۱۹۶ نفر است که مطابق نمونه‌گیری خوشه‌ای و تصادفی با فرمول کوکران و جدول مورگان تعیین شده است (این حجم نمونه با توجه به تعداد قطعات در محله‌ی آبشوران که شامل ۷۵ واحد مسکونی، ۳۲۵ واحد تجاری که جمعا ۴۰۰ قطعه است و با قرار دادن این مقدار در جدول مورگان و فرمول کوکران ۱۹۶ نفر به دست آمده است) که از این مقدار ۱۶۶ پرسش‌نامه توزیع و برداشت شده است (علت تقلیل ۱۹۶ به ۱۶۶ پرسش‌نامه آن است که بیشتر واحدهای بخش غربی آبشوران (سبزه میدان تا مدرس) کاربری فعال تجاری هستند و از آنجا که هدف پژوهش حس مکان ساکنین محله است با توجه به ملاک‌های پژوهش و همچنین با نظرسنجی از متخصصان شهری تعداد ۱۶۶ پرسش‌نامه برای ساکنین و کسبه‌ی محله که شناخت بیشتری بر محله داشتند تهیه شد). همچنین به فراخور حال، برای صحت‌سنجی داده‌های اکتسابی پژوهشگران با افراد نیز مصاحبه داشته‌اند. در نهایت پایایی پرسش‌نامه با آلفای کرونباخ سنجیده شد و با توجه به ضریب به دست آمده (جدول ۱-۲) پرسش‌نامه از پایایی مناسب جهت تبیین موضوع برخوردار است.

در این بخش از پژوهش معیار و شاخص‌های مشترک میان حس مکان و نوشهرگرایی در ابعاد مختلف کالبدی، فعالیتی (حمل و نقل)، و معنایی

به‌طور کلی روشی که در این پژوهش با توجه به موضوع و هدف مورد استفاده قرار می‌گیرد از نظر روش و ماهیت توصیفی-تحلیلی و از حیث هدف کاربردی-توسعه‌ای است. در این پژوهش جهت گردآوری اطلاعات از دو روش مطالعات کتابخانه‌ای (مطالعه اسناد، مقالات، کتب مرتبط، گزارش‌های مختلف و مانند آن) و برداشت‌های میدانی (مشاهده میدانی) بهره گرفته شده است. از مطالعات کتابخانه‌ای جهت رسیدن به مبانی نظری پژوهش استفاده شده است. پژوهشگر با این روش در پی آن است با استفاده از دیدگاه‌ها و نظریه‌ها، راهکارها و مدل‌هایی که دیگران مطرح کرده‌اند به آگاهی جدیدی دست یابد و از این طریق به پرسش خود پاسخ دهد. علاوه بر آن با برداشت میدانی پژوهشگر بر آن است به کشف روابط و چگونگی تعامل بین متغیرهای ساختار واقعی در شرایط مورد بررسی دست یابد. در این رابطه، از دو ابزار مشاهده و پرسش‌نامه جهت پیشبرد این مطالعه استفاده شده است. به گونه‌ای که ابتدا وضع موجود محله مورد بازدید میدانی قرار گرفت و در گام بعدی، پرسش‌نامه‌ای در بخش‌های مختلف (کالبد، عملکرد، معنا) با توجه به دو پارامتر مستقل حس مکان و نوشهرگرایی جهت کامل‌شدن شناخت و روابط بین متغیرها مدون شد. سؤالات پرسش‌نامه در طیف لیکرت<sup>۱</sup> طراحی شد و با استفاده از آن موردسنجش ساکنین قرار گرفت.

این پژوهش مانند دیگر طرح‌های توسعه‌ی شهری از وظایف مشخص، فرایندی سازمان‌یافته و هدفمند پیروی می‌کند. از این حیث در این پژوهش جهت تحلیل اطلاعات ابتدا وضع موجود محله‌ی آبشوران (سبزه‌میدان تا مدرس) با روش‌های مختلف مطالعات میدانی (پرسش‌نامه و مشاهده) برداشت شد. سپس با نرم‌افزار تحلیلی همچون SPSS تحلیل اطلاعات صورت گرفته است. با توجه به آنکه روش

<sup>2</sup> Hypothesis

<sup>1</sup> Rensis Likert

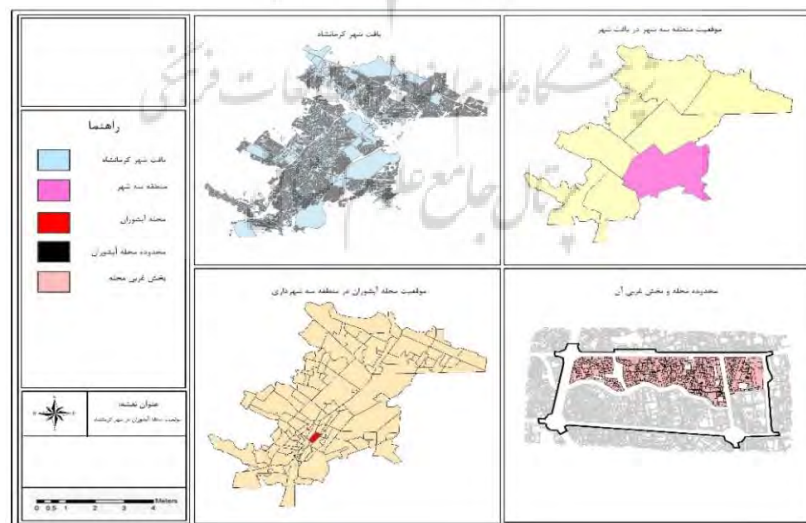


این محله از سمت غرب به خیابان مدرس (سپه قدیم)، از شمال به خیابان نواب صفوی (رشید قاسمی)، از جنوب غربی به خیابان شهید مطهری (چهل متری)، از شرق به خیابان دکتر علی شریعتی، از جنوب به میدان شهید گمنام (شهناز) از شمال شرقی به میدان غدیر (وزیری) و از شمال غربی به سه راه نواب محدود می‌شود. محله‌ی آبشوران در میانه‌ی خود رودخانه‌ای را داراست که محله را به دو بخش تقسیم کرده است. امروزه نیز با خیابان‌کشی صورت‌گرفته بر روی آن به‌صورت کامل سرپوشیده شده است (خیابان حدادعادل). در این پژوهش سمت غربی رودخانه (بخش سبزه میدان تا مدرس) در محله‌ی آبشوران به‌عنوان قلمرو مکانی انتخاب شده است. نکته‌ی آخر آنکه این محله مطابق طرح نوسازی و بهسازی بافت فرسوده‌ی کرمانشاه، بافت فرسوده تلقی می‌شود.

جدول ۳-۱: پایایی پرسش‌نامه

Reliability Statistics	
Cronbach's Alpha	N of Items
.۸۳۷	۵۵

یافته‌های پژوهش



شکل ۳-۱. موقعیت محله‌ی آبشوران در شهر کرمانشاه؛ منبع: (نگارندگان، ۱۴۰۱)

<sup>1</sup> Bahrami, and Kharazi

## ۴ یافته‌ها و بحث

### ۴٫۱ عرصه مکانی پژوهش

محله‌ی مورد مطالعه در پژوهش حاضر محله‌ی آبشوران است. آبشوران به کردی ئاشوورا، ئاشووران در اصل رودخانه‌ای است که از میانه‌ی شهر کرمانشاه عبور می‌کند محله‌ی آبشوران با توجه به محله‌های دیگر شهر از قدمت تاریخی بالایی برخوردار است، زیرا جزء اولین محلاتی است که در کرمانشاه فعلی ساخته شده است و قدمت آن به دوره‌ی زندیه بازمی‌گردد (بهرامی و خرازی‌قدیم، ۲۰۱۹: ۱۳۲). این محله در بافت تاریخی و مرکزی شهر کرمانشاه و در محدوده‌ی منطقه‌ی سه واقع شده است و در حال حاضر در حوزه‌ی نظارت شهرداری منطقه‌ی سه شهر قرار دارد. مساحت این محله برابر ۱۸۰۳۱۰ مترمربع است که ۳۲۳ خانوار را مطابق سرشماری ۱۳۹۵ در خود جای داده است.



## ۴٫۲ ارزیابی و تحلیل داده‌ها با آمار توصیفی

در این پژوهش مطابق توزیع فراوانی پاسخ‌گویان بر اساس جنسیت از حجم نمونه ۱۶۶ نفره، ۶۲٫۷ درصد را مردان و ۳۷٫۳ درصد را زنان به خود اختصاص داده‌اند. از نظر سن بیشترین رده‌ی سنی مربوط به افراد (۳۰-۳۹) سال و کمترین رده مربوط به گروه سنی (۶۰ سال به بالا) است. همچنین سطح تحصیلات لیسانس با ۴۰٫۴ درصد بالاترین میزان باسوادی و دکتری با ۰٫۶ درصد کمترین میزان علاوه بر این ۹۱ نفر معادل ۵۴٫۸ درصد پاسخگویان کسبه‌ی محله و ۷۵ نفر معادل ۴۵٫۲ درصد ساکن محله‌ی آبشوران‌اند. نتایج دیگر حاکی از آن است که ۲۷٫۷ درصد از ساکنین زیر ۵ سال بیشترین درصد و رده ۱۵ تا ۲۰ سال با ۸٫۴ درصد کمترین میزان سکونت در محل را به خود اختصاص داده است. نکته‌ی جالب‌توجه دیگر آنکه بیشترین علت سکونت در محله نزدیکی به محل کار با ۴۱٫۳ درصد و در رده‌ی بعد احساس تعلق خاطر با ۲۰٫۰ درصد و در رده‌های پایین‌تر به ترتیب (هزینه‌ی پایین مسکن با ۱۴٫۷ درصد، سکونت در خانه‌ی پدری ۱۲٫۰ درصد و سایر نیز ۱۲٫۰ درصد) را به خود اختصاص داده است. بنابراین مطابق نتایج آماری و پاسخ پرسش‌شوندگان از جدول (۱-۳)، چنین استنباط می‌شود:

**از نظر کالبدی:** معیاری همچون بناهای تاریخی و جذاب در محله با میانگین ۳٫۰۳ درصد در سطح سنجش متوسط قرار دارد و از نمونه بناهای موجود آن در محله بنا به نظر پاسخگویان، می‌توان به تکیه‌ی تاریخی معاون‌الملک، مسجد بنکداران، بازار اسلامی و چند نمونه پاساژ واقع در خیابان مدرس اشاره کرد.

معیارهایی همچون میزان سازگاری کاربری‌ها، وجود مطلوبیت مرکز محله و اختلاط کاربری به ترتیب با میانگین ۲٫۸۷ درصد، ۳٫۰۴ درصد، ۲٫۹۸ درصد نیز در سطح سنجش متوسط‌اند. بنابر مصاحبه با افراد علت متوسط بودن اختلاط کاربری،

عدم وجود کاربری‌های فرهنگی، آموزشی و فضای سبز است). از طرف دیگر در بعد کالبدی معیار هویت اجتماعی خاص محله (تمایز) با میانگین ۲٫۴۰ درصد و خاص بودن محله با میانگین ۲٫۴۹ درصد نیز در سطح سنجش متوسط‌اند. از دلایل این مسأله نیز می‌توان به مدت سکونت افراد در محله اشاره داشت زیرا ساکنینی که مدت اقامت بیشتری در محله داشتند شناخت و این‌همانی بیشتر و بهتری نسبت به تازه‌واردان به محله دارند. علاوه بر این، معیارهایی همچون وجود کاربری فعال در شب با میانگین ۳٫۶۱ درصد سنجش کم بوده و از دلایل آن می‌توان فقدان کاربری ۲۴ ساعته در محله را ذکر کرد.

همچنین، معیارهای تراکم در بناها با میانگین ۳٫۳۴ درصد و بوم‌گرایی (فرهنگ بومی محلی) با میانگین ۳٫۲۹ درصد در سطح متوسط‌اند و علت آن را می‌توان به ساختار شکنی‌ها در تعداد طبقات (آپارتمان و پاساژهای تجاری) و بهره‌گیری از نماهای نامناسب (بهره‌گیری از مصالح غیربومی همچون سنگ و ...) نسبت داد. از سوی دیگر وجود ساختمان‌های با نمای باارزش نیز با میانگین ۳٫۴۳ درصد در سطح متوسط ارزیابی شده است. در نمونه‌ی پاسخ‌هایی که از پرسش‌شوندگان دریافت شد به تکیه‌ی معاون‌الملک، بازار اسلامی، نماهای قدیمی جداره خیابان مدرس به آن اشاره شده است. در نهایت در ابعاد کالبدی معیارهای وجود فضای سبز عمومی با میانگین ۴٫۵۵ درصد (که از عوامل آن فقدان فضای سبز همچون پارک)، منظر شهری زیبا با میانگین ۲٫۲۷ درصد در سطح خیلی کم‌اند. علاوه بر آن آلودگی‌های بصری (همچون فضاهای متروکه و زمین‌های خالی پر از زباله، دیوارنویسی‌های آشفته) با میانگین ۲٫۳۴ درصد در سطح سنجش خیلی زیاد و میزان مطلوبیت زیست‌محیطی با میانگین ۳٫۲۳ درصد در سطح سنجش متوسط است و از دلایل آن عدم جمع‌آوری مناسب زباله‌ها، آلودگی‌های صوتی ناشی از ترافیک خیابان مدرس و شلوغی بیش از اندازه عمده فروش‌های بر خیابان حدادعادل و در



سطح سنجش متوسط هستند. در نهایت وجود مکان‌های اوقات فراغت با میانگین ۴,۳۹ درصد در سطح سنجش خیلی کم قرار دارد.

**از نظر معنایی** معیار و شاخص‌هایی همچون وجود مکان‌های دارای خاطره‌ی ذهنی، رضایت از محیط زندگی، وجود اثر تاریخی هویت‌مند، وجود مکان‌های دیدنی، ساختمان‌ها و آثار هنری جهت خوانایی، و وضوح و خوانایی در نام ساختمان‌ها، سطح آشنایی و شناخت از محله به‌ترتیب با میانگین ۳,۲۷ درصد، ۳,۲۸ درصد، ۲,۸۷ درصد، ۳,۲۱ درصد، ۲,۸۴ درصد، ۲,۲۷ درصد در سطح سنجش متوسط‌اند. عواملی همچون مدت سکونت افراد و وجود نشانه‌ها و گره‌ها در آنها نقش دارند و معیاری همچون نظارت مردم و مسؤولان بر محله با میانگین ۳,۸۹ درصد در سطح سنجش خیلی کم قرار دارد.

معیارهای حس تعلق ساکنان جهت مشارکت و نگهداشت محله، احساس رضایت از محله و حس دلتنگی نسبت به محله نیز به‌ترتیب با میانگین ۲,۹۸ درصد، ۲,۸۳ درصد، ۲,۷۰ درصد در سطح سنجش متوسط و معیار مهم‌بودن اتفاقات محله با میانگین ۲,۱۰ درصد در سطح سنجش خیلی زیاد است. در نهایت معیارهای وابستگی احساسی به محله و احساس صمیمیت و مشورت با همسایگان به‌ترتیب دارای میانگین ۲,۵۷ درصد، ۲,۷۰ درصد در سطح سنجش متوسط ارزیابی شده‌اند.

آخر سیستم دفع نامناسب فاضلاب (تخلیه فاضلاب محله در رودخانه‌ی آبشوران) است.

**از نظر فعالیت (عملکرد)؛** معیارهایی همچون اتصال و یکپارچگی، مکان‌های برگزاری مراسمات مذهبی، گوناگونی فعالیت و عملکرد، دسترسی به خدمات محلی به‌ترتیب با میانگین ۲,۸۹ درصد، ۳,۳۷ درصد، ۲,۸۳ درصد، ۲,۷۰ درصد، همچنین مطلوبیت حمل‌ونقل عمومی و دسترسی افراد به واحد مسکونی خود به‌ترتیب با میانگین ۲,۴۵ و ۳,۱۳ درصد، و معیارهای تداخل سواره و پیاده و کارکرد پارکینگ محله نیز به‌ترتیب با ۳,۱۱ و ۲,۹۰ درصد در سطح سنجش متوسط‌اند. علاوه بر آن از نظر وجود پیاده‌روی مناسب و ایمنی رفت‌وآمدی با میانگین ۴,۲۸ و ۳,۶۷ درصد در سطح سنجش خیلی کم ارزیابی شده‌اند. همچنین وجود امنیت با میانگین ۳,۳۴ درصد در سطح سنجش کم بوده و از عوامل آن می‌توان به فضاهای مخروبه و متروکه‌ی داخل بافت، خاموش بودن لبه‌ی تجاری خیابان حدادعادل از ساعات عصرگاهی به بعد (بخش عمده‌فروش‌ها)، عدم روشنایی کافی داخل محله و امثالهم اشاره کرد.

در خصوص معیارهایی همچون وجود خدمات و زیرساخت مناسب، رابطه‌ی چهره‌به‌چهره، تمایل افراد به شرکت در مراسمات مذهبی و وجود سرزندگی به‌ترتیب با میانگین ۳,۵۳ درصد، ۳,۱۷ درصد، ۳,۱۲ درصد، ۳,۱۶ درصد و ۳,۴۵ درصد در



جدول ۴-۱: تحلیل پرسش نامه مبتنی بر آمار توصیفی

درصد فراوانی هر یک از پاسخ‌ها								وضع موجود محله مبتنی بر شاخص‌های کالبدی، عملکردی، معنایی حس مکان و نوشهرگرایی
Mean	Std. Deviation	Variance	خیلی کم	کم	متوسط	زیاد	خیلی زیاد	
۳,۰۳	.۸۹۲	.۷۳۹	۵,۴	۲۱,۱	۴۸,۲	۲۱,۷	۳,۶	بنای تاریخی و جذاب در محله
۲,۸۷	۱,۱۱۸	۱,۲۵۱	۹,۰	۱۸,۷	۳۳,۷	۲۷,۷	۱۰,۸	میزان سازگاری کاربری‌های محله با یکدیگر و با نیاز ساکنان
۳,۰۴	۱,۰۹۵	۱,۱۹۹	۱۳,۳	۱۳,۹	۴۴,۰	۲۱,۱	۷,۸	وجود مرکز محله
۲,۹۸	.۹۵۹	.۹۲۱	۹,۶	۱۲,۷	۴۶,۴	۲۸,۳	۳,۰	اختلاط کاربری مناسب
۲,۴۰	۱,۰۳۲	۱,۰۶۵	۱۰,۸	۱۱,۴	۳۰,۵	۲۷,۱	۲۴,۱	هویت فیزیکی و اجتماعی خاص محله (تمایز)
۲,۴۹	۱,۲۹۲	۱,۶۷۰	۹,۰	۱۳,۳	۲۵,۹	۲۱,۷	۳,۰	خاص بودن محله (مهم بودن محله برای اشخاص)
۳,۶۱	۱,۲۲۵	۱,۵۰۰	۲۷,۱	۳۲,۵	۲۴,۱	۶,۶	۹,۶	استقرار کاربری‌های فعال در شب در فضاهای عمومی محله
۳,۳۴	۱,۰۶۰	۱,۱۲۴	۱۷,۵	۲۱,۷	۴۳,۴	۱۲,۷	۴,۸	همخوانی تراکم (تعداد طبقات) در بناها
۳,۲۹	.۹۶۰	.۹۲۲	۱۲,۰	۲۴,۱	۴۸,۸	۱۰,۸	۴,۳	پیروی عناصر کالبدی محله از اصول سنت‌های ملی- منطقه
۳,۴۳	۱,۰۲۳	۱,۰۴۷	۱۹,۹	۲۲,۳	۴۰,۴	۱۶,۳	۱۰,۲	ساختمان یا مکانهای با نمای با ارزش در محله
۴,۵۵	.۸۲۸	.۶۸۵	۷۱,۱	۱۸,۱	۷,۲	۲,۴	۱,۲	وجود فضای سبز و عمومی
۴,۲۷	.۹۹۳	.۹۸۷	۵۵,۴	۲۴,۱	۱۵,۷	۱,۸	۳,۰	چشم انداز و منظر شهری زیبا در محله
۲,۳۴	۱,۲۶۸	۱,۶۰۹	۶,۶	۱۴,۵	۱۹,۹	۲۴,۷	۳۴,۳	وجود آلودگی‌های بصری در محله
۳,۲۳	۱,۲۳۴	۱,۵۲۳	۲۱,۷	۱۳,۹	۴۱,۵	۱۲,۷	۱۰,۸	مطلوبیت محیط محله به لحاظ زیست محیطی
۲,۸۹	۱,۱۲۵	۱,۲۶۶	۱۰,۲	۱۵,۷	۳۸,۰	۲۴,۷	۱۱,۴	اتصال و یکپارچگی مناسب محله
۳,۳۷	۲,۵۴۷	۱,۴۸۸	۱۹,۹	۱۵,۷	۳۸,۵	۱۵,۷	۱۰,۲	وجود مکانهای برگزاری مراسم مانند جشن‌ها، مراسم مذهبی
۲,۸۳	۱,۰۲۱	۱,۰۴۲	۶,۰	۱۴,۵	۴۷,۶	۱۹,۹	۱۲,۰	گوناگونی فعالیت و عملکرد
۲,۷۰	۱,۰۶۴	۱,۱۳۳	۸,۴	۷,۸	۴۱,۶	۲۹,۵	۱۲,۷	دسترسی مناسب به خدمات محلی
۲,۴۵	۱,۱۳۶	۱,۲۹۱	۷,۲	۶,۰	۳۴,۹	۲۷,۷	۲۴,۱	مطلوبیت دسترسی به حمل و نقل عمومی
۳,۱۳	۱,۲۱۲	۱,۴۶۹	۱۸,۱	۱۵,۱	۳۹,۲	۱۶,۹	۱۰,۸	دسترسی افراد به واحد مسکونی
۳,۱۱	۱,۱۹۶	۱,۴۳۱	۱۵,۱	۱۹,۹	۳۸,۵	۱۵,۱	۱۲,۰	تداخل سواره و پیاده (آرام سازی ترافیک)
۲,۹۰	۱,۲۸۵	۱,۶۵۱	۱۴,۵	۱۵,۱	۳۶,۱	۱۵,۱	۱۹,۳	کارکرد پارکینگ‌های داخل محله
۴,۲۸	.۹۲۵	.۸۵۶	۵۴,۴	۲۲,۳	۱۹,۹	۱,۸	۱,۲	وجود پیاده روهای مناسب پیاده روی و دوچرخه سواری
۳,۶۷	۱,۳۱۸	۱,۷۳۶	۳۹,۲	۱۶,۳	۲۶,۵	۹,۰	۹,۰	مطلوبیت ایمنی رفت و آمد
۳,۵۸	۱,۱۴۰	۱,۳۰۰	۲۷,۱	۳۴,۱	۳۳,۱	۱۰,۸	۴,۸	وجود امنیت در ساعات مختلف شبانه روز
۳,۵۳	.۹۱۹	.۸۴۵	۱۸,۷	۲۴,۷	۴۹,۴	۵,۴	۱,۸	مطلوبیت خدمات عمومی و زیر ساخت‌ها در محله
۳,۱۷	.۸۸۱	.۷۷۵	۹,۶	۱۷,۵	۵۶,۰	۱۴,۵	۲,۴	تعاملات ساکنان و ارتباطات اجتماعی (رابطه چهره به چهره)
۳,۱۲	۲,۶۳۸	.۹۶۱	۱۳,۹	.۱۴	۴۱,۰	۱۷,۶	۱۵,۲	میزان تمایل افراد جهت شرکت در مراسم مذهبی، فرهنگی



۳،۱۶	۱،۱۹۶	۱،۴۳۰	۱۵،۷	۲۲،۳	۳۴،۹	۱۶،۳	۱۰،۸	فضاهای محله به منظور تجمعات، تظاهرات و تعاملات
۳،۴۵	۱،۰۹۳	۱،۱۹۴	۱۸،۷	۲۹،۵	۳۵،۵	۱۰،۲	۶،۰	وجود خیابان‌های سرزندگی در سطح محله
۴،۳۹	۰،۷۲۹	۰،۶۲۸	۵۶،۰	۲۹،۵	۱۲،۰	۲،۴	۰	وجود مکان‌های جهت سرگرمی و گذران اوقات فراغت

۳،۲۷	۱،۲۷۰	۱،۶۱۴	۲۴،۷	۱۵،۷	۲۸،۳	۲۴،۱	۷،۲	وجود مکان‌های دارای خاطره جمعی و تصویر ذهنی
۳،۲۸	۱،۱۰۰	۱،۲۱۰	۱۸،۱	۱۹،۳	۴۰،۴	۱۷،۵	۴،۸	رضایت از کیفیت محیط زندگی و محله
۲،۸۷	۰،۹۸۲	۰،۹۶۴	۷،۸	۹،۶	۵۳،۰	۲۰،۵	۹،۰	وجود اثر تاریخی نشان دهنده هویت محله
۳،۲۱	۱،۱۳۲	۱،۲۳۸	۱۶،۹	۱۸،۷	۴۰،۴	۱۶،۹	۷،۲	وجود مکان دیدنی، ساختمان‌ها، آثار هنری جهت خوانایی
۲،۸۴	۱،۲۳۱	۱،۵۱۵	۱۱،۴	۱۹،۳	۲۶،۵	۲۷،۷	۱۵،۱	وضوح و خوانایی در نام ساختمان و خیابان‌ها
۲،۲۷	۱،۱۴۶	۱،۳۱۴	۶،۶	۱۱،۴	۳۵،۵	۲۴،۷	۲۱،۷	سطح آشنایی و شناخت با محله از لحاظ خوانایی
۳،۸۹	۱،۰۸۷	۱،۱۸۱	۳۷،۳	۲۶،۵	۲۷،۱	۵،۴	۳،۶	نظارت مردم و مسؤولان شهری بر محله و خیابان‌های آن
۲،۹۸	۱،۱۶۰	۱،۳۴۵	۱۳،۹	۱۳،۳	۴۰،۴	۲۱،۷	۱۰،۸	حس تعلق ساکنان جهت مشارکت در نگهداشت محله
۲،۸۳	۱،۱۸۴	۱،۴۰۲	۱۲،۰	۱۲،۰	۳۷،۳	۲۴،۱	۱۴،۵	خشنودی از محله احساس رضایت و حس دلتنگی نسبت به محله
۲،۷۰	۱،۲۶۹	۱،۶۷۸	۱۴،۵	۸،۴	۳۰،۷	۲۵،۳	۲۱،۱	مهم بودن اتفاقات محله
۲،۱۰	۱،۰۸۸	۱،۱۸۳	۳،۶	۷،۲	۲۱،۱	۳۱،۹	۳۶،۱	وابستگی احساس به محله
۲،۵۷	۱،۱۹۸	۱،۴۳۵	۹،۰	۱۰،۸	۲۸،۹	۳۰،۱	۲۱،۱	احساس صمیمیت و معاشرت با همسایگان
۲،۷۰	۱،۲۳۴	۱،۵۲۲	۷،۸	۱۳،۹	۳۹،۸	۱۷،۵	۲۱،۱	

## یافته‌های پژوهش

موافق و شاخص‌هایی مانند حفظ و تقویت کاربری مختلط در بافت محله، پیوستگی و اتصال کاربری‌ها در لبه و مرکز محله، گونه‌های مختلف مسکن و تنوع در معماری بافت محله و تمایل به مشارکت در بازآفرینی محله به ترتیب با میانگین ۲،۰۰ درصد، ۲،۱۴ درصد، ۲،۰۶ درصد، ۲،۰۸ درصد با نظر موافق و در نهایت افزایش تراکم (تعداد طبقات) با میانگین ۳،۱۱ درصد نظر تا حدودی موافق را کسب کرده است.

مطابق جدول (۵-۱)، که از مردم درخصوص پیاده‌سازی اصول نوسازگرایی در محله‌ی آبشوران نظرخواهی شده است چنین استنباط می‌شود: شاخص‌هایی همچون تقویت فضاهای سبز و عمومی، تقویت ساختار سنتی محله، استفاده از ابزارهای طراحی جهت امنیت محله، مسیرهای پیاده‌روی در محله، بهره‌گیری از حمل‌ونقل عمومی بهره‌گیری از ساخت‌وسازهای جدید (مدرن) به ترتیب با میانگین ۱،۵۵ درصد، ۱،۸۷ درصد، ۱،۴۸ درصد، ۱،۷۰ درصد، ۱،۸۲ درصد، ۱،۲۷ درصد، با نظر کاملا





## جدول ۱-۵): تحلیل پرسش‌نامه مبتنی بر آمار توصیفی

درصد فراوانی هر یک از پاسخ‌ها							مشارکت و نظرخواهی از ساکنین جهت بهره‌گیری از اصول نوسازگری در راستای افزایش حس مکان	
Mean	Std. Deviation	Variance	کاملاً مخالفم	مخالقم	تاحدود	موافقم	کاملاً موافقم	
۲,۰۰	.۹۳۰	.۹۲۱	۲,۴	۳,۶	۲۰,۵	۳۸,۶	۳۴,۹	حفظ و تقویت کاربری مختلط در بافت محله
۱,۵۵	.۸۰۵	.۶۴۹	۰	۳,۶	۹,۵	۲۶,۵	۶۰,۸	تقویت فضاهای سبز و عمومی
۱,۸۷	.۸۹۸	.۸۰۷	۱,۲	۲,۴	۱۹,۹	۳۴,۹	۴۱,۶	تقویت ساختار سنتی محله
۱,۴۸	.۷۴۴	.۵۵۴	۰	۶	۱۳,۳	۱۹,۹	۶۶,۳	استفاده از ابزارهای طراحی جهت امنیت محله
۱,۷۰	.۹۳۷	.۸۷۸	۱,۲	۳,۶	۱۵,۱	۲۴,۱	۵۶,۰	مسیرهای پیاده روی در محله
۱,۸۲	.۸۳۷	.۷۶۷	۶	۳,۶	۱۶,۳	۳۶,۱	۴۳,۴	بهره‌گیری از حمل و نقل عمومی
۲,۱۴	۱,۰۰۸	۱,۰۱۷	۳,۰	۴,۸	۲۵,۹	۳۵,۵	۳۰,۷	پیوستگی و اتصال کاربری‌ها در لبه و مرکز محله
۲,۰۶	.۹۸۹	.۹۷۸	۳,۰	۳,۲	۲۱,۱	۳۹,۲	۳۲,۵	گونه‌های مختلف مسکن و تنوع در معماری بافت
۳,۱۱	۱,۱۲۳	۱,۲۶۱	۱۳,۳	۱۹,۳	۴۲,۲	۱۵,۷	۹,۶	افزایش تراکم (تعداد طبقات)
۲,۰۸	.۹۲۱	.۸۴۸	۲,۴	۰,۶	۳۰,۱	۳۶,۱	۳۰,۷	تمایل به مشارکت در بازآفرینی محله
۱,۲۷	۳۳,۴۱۹	۱۱۶,۸۲۹	۱,۸	۱,۸	۱۰,۲	۳,۹	۵۴,۲	بهره‌گیری از ساخت و سازهای جدید (مدرن)

## یافته‌های پژوهش

بسیاری برخوردار است. آنچه در آزمون همبستگی مدنظر بوده است مقدار Sig یا همان میزان سطح معناداری متغیرها است به‌گونه‌ای که اگر سطح معناداری کمتر یا مساوی ۰/۰۵ باشد دربردارنده این مفهوم است که می‌توان بیان داشت میان دو متغیر همبستگی وجود دارد. زیرا برای آنکه بتوان متغیرها را وارد مدل رگرسیون چندمتغیره (آزمونی) که به‌وسیله‌ی آن کمیت یک متغیر مجهول با استفاده از متغیرهای معلوم تعیین می‌شود) کرد ضروری است تا همبستگی میان متغیرها و همچنین عدم وجود هم‌خطی چندگانه میان متغیرهای مستقل موردبررسی قرار گیرد.

بنابراین جهت کشف رابطه بین شاخص‌های حس مکان و اصول نوسازگری ابتدا از آزمون آماری همبستگی اسپیرمن استفاده شد (علت انتخاب آزمون اسپیرمن ترتیبی بودن متغیرها است) که نتایج آن در جداول (۱-۶)، (۱-۷) آمده است. همان‌طورکه قابل‌ملاحظه است در زمینه‌ی کالبدی به استثناء ساخت‌وسازهای جدید و مدرن که با بوم‌گرایی، وجود آلودگی‌های بصری، همچنین ابزارهای طراحی امنیت که با بناهای تاریخی و جذاب، هویت فیزیکی و

### ۴,۳ نتایج حاصل از ارزیابی و تحلیل داده‌ها با آمار استنباطی (آزمون‌های مرتبط با فرضیه‌های پژوهش)

باتوجه به آنکه هر پژوهشی بر اساس چند فرضیه‌ی اولیه طرح‌ریزی می‌شود بنابراین پژوهشگر به دنبال یافتن روشی اصولی و منطقی جهت پاسخ‌دهی به درستی یا نادرستی آنهاست. در پژوهش حاضر، تلاش شده تا از طریق آزمون‌های آماری همبستگی اسپیرمن و رگرسیون چندمتغیره به فرضیه‌ها به‌طور دقیق پاسخ داده شود.

### ۴,۳,۱ فرضیه‌ی اصلی: اصول نوسازگری می‌تواند بازآفرینی حس مکان محله‌ی آبشوران را موجب شود.

برای سنجش این فرضیه ابتدا از آزمون همبستگی اسپیرمن جهت سنجش متغیرهای نوسازگری و حس مکان بهره گرفته شد (منظور از همبستگی، هم‌تغییری دو متغیر است به صورتی که با کاهش یا افزایش در یک متغیر در متغیر دیگر کاهش یا افزایش رخ دهد، این دو متغیر را همبسته گویند. همبستگی جهت پیش‌بینی میان متغیرها از اهمیت



ساختار سنتی که با اتصال و یکپارچگی، امنیت در ساعات مختلف شبانه‌روز، گذران اوقات فراغت و تقویت فضای سبز که با دسترسی افراد به واحد مسکونی خود ارتباطی وجود ندارد. دیگر شاخص‌ها با یکدیگر دارای ارتباط معنادارند و مقدار Sig آنها کمتر از ۰/۰۵ است. مضاف بر آن مشاهده‌ی شاخص‌های فعالیتی نشان می‌دهد به‌غیر از شاخص ساخت‌وساز جدید و مدرن که با وجود مکان دیدنی، آثار هنری جهت خوانایی، نظارت مردم و مسؤولان شهری بر محله و احساس رضایت و خشنودی و همچنین استفاده از مسیرهای پیاده با وضوح و خوانایی در نام ساختمان و خیابان‌ها ارتباط معناداری وجود ندارد. اما میان تمامی شاخص‌های حس مکان و نوشهرگرایی رابطه وجود دارد و مقدار Sig آنها کمتر از ۰/۰۵ است.

اجتماعی محله (تمایز) و خاص بودن محله و نیز تقویت ساختارهای سنتی که رابطه‌ی معناداری با مطلوبیت زیست‌محیطی ندارند، مابقی شاخص‌های کالبدی حس مکان با اصول نوشهرگرایی همبستگی معناداری دارند زیرا مقدار Sig آنها کمتر از ۰/۰۵ است.

از سوی دیگر، نتایج شاخص‌های عملکردی نیز حاکی از آن بوده است که میان شاخص‌های ساخت‌وسازهای جدید و مدرن با اتصال و یکپارچگی، وجود مکان‌های برگزاری جشن‌ها، دسترسی افراد به واحد مسکونی، تمایل به شرکت در مراسمات و استفاده از مسیرهای پیاده که با مکان‌های برگزاری جشن‌ها، فضای تجمعات، تظاهرات و تعاملات مردمی و همچنین تقویت





جدول ۶-۱: تعیین میزان همبستگی شاخص کالبدی حس مکان با اصول نوشهرگرایی

اختلاط کاربری عمومی	تقویت فضای سبز و سنتی	تقویت ساختارهای	ایزراهای طراحی جهت امنیت	استفاده از مسیرهای پیاده	نقل عمومی بهره گیری از حمل و نقل عمومی	پیوستگی و اتصال	گونه مختلف مسکن و تنوع	افزایش تراکم	تماایل به مشارکت در بازآفرینی	ساخت و سازهای جدید و مدرن	
Correlation	۰.۲۴۰	۰.۱۶۲	۰.۱۱۸	۰.۰۶۱	۰.۱۵۱	۰.۱۶۹	۰.۱۸۳	۰.۱۹۰	۰.۲۴۴	۰.۱۶۵	بنای تاریخی و جذاب در محله
Sig (2-tailed)	۰.۰۰۲	۰.۰۳۸	۰.۰۲۶	۰.۴۳۲	۰.۰۴۳	۰.۰۲۴	۰.۰۱۳	۰.۰۰۵	۰.۰۰۰	۰.۰۱۱	
Correlation	۰.۲۶۹	۰.۱۸۰	۰.۱۵۳	۰.۱۴۶	۰.۱۶۴	۰.۱۸۲	۰.۱۸۴	۰.۱۹۸	۰.۲۰۳	۰.۱۵۱	سازگاری کاربری‌های محله با یکدیگر
Sig (2-tailed)	۰.۰۰۰	۰.۰۲۰	۰.۰۲۱	۰.۰۲۲	۰.۰۱۸	۰.۰۱۶	۰.۰۰۳	۰.۰۰۲	۰.۰۰۱	۰.۰۳۴	
Correlation	۰.۱۸۸	۰.۱۵۹	۰.۱۵۵	۰.۱۸۷	۰.۲۱۸	۰.۱۹۴	۰.۱۶۲	۰.۲۰۳	۰.۲۳۴	۰.۱۴۳	وجود مرکز محله
Sig (2-tailed)	۰.۰۱۶	۰.۰۳۳	۰.۰۳۴	۰.۰۱۷	۰.۰۰۵	۰.۰۱۲	۰.۰۲۳	۰.۰۰۲	۰.۰۰۰	۰.۰۳۱	
Correlation	۰.۲۵۶	۰.۱۸۶	۰.۱۸۴	۰.۱۵۷	۰.۲۰۶	۰.۱۸۳	۰.۱۶۶	۰.۲۰۱	۰.۲۷۰	۰.۱۶۲	اختلاط کاربری مناسب
Sig (2-tailed)	۰.۰۰۱	۰.۰۰۴	۰.۰۰۳	۰.۰۲۰	۰.۰۰۴	۰.۰۰۵	۰.۰۱۹	۰.۰۰۵	۰.۰۰۰	۰.۰۲۸	
Correlation	۰.۲۷۹	۰.۱۴۵	۰.۱۹۷	۰.۰۳۲	۰.۱۸۰	۰.۱۶۸	۰.۲۳۹	۰.۲۱۲	۰.۲۱۹	۰.۱۵۲	هویت فیزیکی و اجتماعی خاص محله (تمایز)
Sig (2-tailed)	۰.۰۰۰	۰.۰۴۲	۰.۰۰۴	۰.۳۵۲	۰.۰۰۵	۰.۰۲۲	۰.۰۰۰	۰.۰۰۱	۰.۰۰۲	۰.۰۲۱	
Correlation	۰.۲۳۲	۰.۱۶۴	۰.۱۸۷	۰.۰۸۰	۰.۱۷۹	۰.۱۹۰	۰.۲۲۸	۰.۲۱۶	۰.۱۹۱	۰.۱۵۹	خاص بودن محله
Sig (2-tailed)	۰.۰۰۰	۰.۰۳۵	۰.۰۱۳	۰.۳۴۰	۰.۰۱۲	۰.۰۰۴	۰.۰۰۳	۰.۰۰۲	۰.۰۰۱	۰.۰۳۲	
Correlation	۰.۱۶۰	۰.۱۶۶	۰.۱۷۷	۰.۱۶۸	۰.۱۴۸	۰.۱۸۶	۰.۱۵۹	۰.۲۱۶	۰.۳۸۷	۰.۱۵۱	استقرار کاربری‌های فعال در شب
Sig (2-tailed)	۰.۰۲۱	۰.۰۳۳	۰.۰۱۷	۰.۰۲۰	۰.۰۳۴	۰.۰۲۴	۰.۰۴۱	۰.۰۰۵	۰.۰۰۱	۰.۰۳۱	
Correlation	۰.۱۸۲	۰.۱۶۵	۰.۱۵۸	۰.۱۹۵	۰.۱۶۹	۰.۱۵۵	۰.۲۲۷	۰.۲۰۲	۰.۳۷۵	۰.۱۳۶	همخوانی تراکم (تعداد طبقات) در بناها
Sig (2-tailed)	۰.۰۰۵	۰.۰۲۳	۰.۰۲۶	۰.۰۰۴	۰.۰۳۰	۰.۰۱۹	۰.۰۰۰	۰.۰۰۲	۰.۰۰۰	۰.۰۴۶	
Correlation	۰.۲۳۸	۰.۱۵۷	۰.۱۶۵	۰.۱۴۴	۰.۱۹۰	۰.۲۰۷	۰.۳۱۰	۰.۲۱۷	۰.۳۳۲	۰.۰۸۳	بوم گرایی
Sig (2-tailed)	۰.۰۰۱	۰.۰۲۱	۰.۰۱۸	۰.۰۲۸	۰.۰۰۵	۰.۰۰۴	۰.۰۰۰	۰.۰۰۳	۰.۰۰۱	۰.۲۸۹	
Correlation	۰.۱۸۵	۰.۱۵۰	۰.۱۴۷	۰.۱۳۳	۰.۱۷۶	۰.۱۸۹	۰.۱۷۷	۰.۱۴۷	۰.۲۴۹	۰.۱۶۵	ساختمان یا مکانهای با نمای با ارزش
Sig (2-tailed)	۰.۰۱۰	۰.۰۳۰	۰.۰۳۲	۰.۰۳۴	۰.۰۱۳	۰.۰۰۵	۰.۰۱۶	۰.۰۳۵	۰.۰۰۲	۰.۰۳۴	
Correlation	۰.۱۵۰	۰.۱۵۶	۰.۱۴۶	۰.۱۸۳	۰.۱۷۲	۰.۱۹۴	۰.۱۴۲	۰.۱۷۶	۰.۱۶۶	۰.۱۴۴	وجود فضای سبز و عمومی
Sig (2-tailed)	۰.۰۴۳	۰.۰۲۸	۰.۰۴۰	۰.۰۱۶	۰.۰۱۸	۰.۰۰۴	۰.۰۳۹	۰.۰۱۷	۰.۰۲۹	۰.۰۳۰	
Correlation	۰.۱۴۴	۰.۱۹۷	۰.۱۸۱	۰.۱۶۳	۰.۱۹۵	۰.۱۶۶	۰.۱۴۸	۰.۱۳۶	۰.۱۲۷	۰.۲۲۱	چشم انداز و منظر شهری زیبا در محله
Sig (2-tailed)	۰.۰۴۷	۰.۰۰۳	۰.۰۰۵	۰.۰۴۱	۰.۰۰۳	۰.۰۱۸	۰.۰۳۸	۰.۰۳۶	۰.۰۴۶	۰.۰۰۵	
Correlation	۰.۱۸۴	۰.۱۷۱	۰.۱۵۵	۰.۱۴۸	۰.۱۵۱	۰.۱۶۶	۰.۱۵۷	۰.۲۰۵	۰.۲۵۵	۰.۰۱۶	وجود آلودگی‌های بصری در محله
Sig (2-tailed)	۰.۰۰۴	۰.۰۲۲	۰.۰۴۰	۰.۰۴۲	۰.۰۳۶	۰.۰۳۲	۰.۰۴۰	۰.۰۰۳	۰.۰۰۲	۰.۸۴۰	
Correlation	۰.۱۹۹	۰.۱۶۲	۰.۱۰۷	۰.۱۹۹	۰.۲۷۷	۰.۱۸۱	۰.۱۶۵	۰.۱۶۵	۰.۲۹۶	۰.۱۷۹	مطلوبیت محیط به لحاظ زیست محیطی
Sig (2-tailed)	۰.۰۰۲	۰.۰۱۳	۰.۱۶۹	۰.۰۰۵	۰.۰۰۳	۰.۰۰۵	۰.۰۴۲	۰.۰۳۴	۰.۰۰۰	۰.۰۲۱	

یافته‌های پژوهش



جدول (۷-۱): تعیین میزان همبستگی شاخص عملکردی و معنایی حس مکان با اصول نوشهرگرایی

اختلاط کاربری عمومی	تقویت فضای سبز و سنتی	تقویت ساختارهای	جهت امنیت	ابزارهای طراحی	پیاده استفاده از مسیرهای	نقل عمومی	بهره گیری از حمل و نقل عمومی	پیوستگی و اتصال	تنوع	گونه مختلف مسکن	افزایش تراکم	بازآفرینی	تمایل به مشارکت در	ساخت و سازهای جدید و مدرن
Correlation	۰.۱۵۶	-۰.۱۴۹	۰.۰۱۳	-۰.۱۳۹	۰.۱۷۰	۰.۱۶۸	۰.۱۸۷	۰.۱۹۶	۰.۲۹۷	۰.۱۶۲	۰.۰۶۵	اتصال و یکپارچگی مناسب محله	Sig (2-tailed)	۰.۰۴۰
Correlation	۰.۱۵۰	۰.۱۴۷	-۰.۱۴۴	-۰.۱۶۸	۰.۱۴۱	-۰.۱۵۸	۰.۱۴۵	۰.۱۷۷	-۰.۱۹۸	۰.۱۶۱	۰.۰۳۱	وجود مکانهای برگزاری جشنها، مراسم	Sig (2-tailed)	۰.۰۴۶
Correlation	۰.۱۷۵	۰.۱۶۷	۰.۱۷۲	۰.۱۶۴	۰.۱۵۲	۰.۱۵۷	۰.۱۵۱	۰.۱۵۴	۰.۲۰۹	۰.۱۴۸	۰.۱۳۹	گوناگونی فعالیت و عملکرد	Sig (2-tailed)	۰.۰۲۴
Correlation	۰.۲۱۸	۰.۱۸۰	۰.۱۹۳	-۰.۱۴۰	۰.۱۵۹	-۰.۱۵۰	۰.۱۷۷	۰.۱۸۲	-۰.۲۱۳	۰.۱۶۹	۰.۱۴۴	دسترسی مناسب به خدمات محلی	Sig (2-tailed)	۰.۰۰۳
Correlation	-۰.۲۲۰	۰.۱۹۰	۰.۱۹۸	۰.۱۵۶	-۰.۱۶۰	۰.۱۵۸	۰.۱۷۴	-۰.۱۸۸	۰.۲۱۳	۰.۱۴۱	۰.۱۳۶	مطلوبیت دسترسی به حمل و نقل عمومی	Sig (2-tailed)	۰.۰۰۲
Correlation	۰.۱۵۸	-۰.۱۱۲	-۰.۱۵۰	۰.۱۶۱	۰.۱۴۳	۰.۱۶۷	-۰.۱۸۰	-۰.۱۸۹	۰.۲۷۹	۰.۱۵۴	۰.۱۱۵	دسترسی افراد به واحد مسکونی	Sig (2-tailed)	۰.۰۴۱
Correlation	۰.۱۶۱	-۰.۱۵۶	۰.۱۵۹	۰.۱۷۸	۰.۱۴۸	-۰.۱۶۴	-۰.۱۹۱	۰.۱۹۷	۰.۳۸۵	-۰.۱۷۴	۰.۱۸۵	تداخل سواره و پیاده (آرام سازی ترافیک)	Sig (2-tailed)	۰.۰۳۹
Correlation	۰.۱۷۵	۰.۱۶۸	۰.۱۴۷	۰.۱۵۳	۰.۱۴۶	-۰.۱۶۸	۰.۱۸۷	۰.۱۹۲	۰.۳۰۱	-۰.۱۵۳	۰.۱۴۵	کارکرد پارکینگهای داخل محله	Sig (2-tailed)	۰.۰۱۷
Correlation	۰.۱۹۰	۰.۱۶۹	۰.۱۷۷	۰.۱۶۳	-۰.۱۵۹	-۰.۱۴۳	-۰.۱۴۶	-۰.۱۷۶	۰.۲۹۰	-۰.۱۳۹	۰.۱۴۲	وجود پیاده روی مناسب پیاده روی	Sig (2-tailed)	۰.۰۰۵
Correlation	۰.۱۷۵	۰.۱۵۸	-۰.۱۵۱	۰.۱۶۵	۰.۱۴۹	-۰.۱۵۲	۰.۱۴۳	۰.۱۶۵	۰.۲۱۰	-۰.۱۵۶	۰.۱۸۴	مطلوبیت ایمنی رفت و آمد	Sig (2-tailed)	۰.۰۱۸
Correlation	۰.۱۳۸	۰.۱۳۸	۰.۱۵۰	۰.۱۳۳	۰.۱۴۴	-۰.۱۵۷	۰.۱۵۷	۰.۱۵۲	۰.۱۶۸	۰.۱۵۴	۰.۱۳۷	وجود امنیت در ساعات مختلف شبانه روز	Sig (2-tailed)	۰.۰۴۹
Correlation	۰.۱۵۸	۰.۱۵۸	۰.۱۶۷	۰.۱۶۴	۰.۱۶۲	۰.۱۶۸	۰.۱۵۹	۰.۱۷۹	۰.۲۵۳	۰.۱۳۶	۰.۱۴۰	مطلوبیت خدمات عمومی و زیرساختها	Sig (2-tailed)	۰.۰۴۱
Correlation	۰.۱۸۵	۰.۱۶۰	۰.۱۶۴	۰.۱۵۹	۰.۱۵۴	۰.۱۵۴	۰.۱۸۰	۰.۱۹۳	۰.۲۳۳	۰.۱۵۰	۰.۱۶۷	تعاملات ساکنان و ارتباطات اجتماعی	Sig (2-tailed)	۰.۰۱۳
Correlation	۰.۱۸۳	۰.۲۰۱	۰.۱۳۹	۰.۲۴۹	۰.۱۵۸	۰.۲۱۴	۰.۱۵۸	۰.۱۸۵	۰.۲۶۳	۰.۱۴۴	۰.۱۲۵	میزان تمایل افراد جهت شرکت در مراسمات	Sig (2-tailed)	۰.۰۱۸
Correlation	-۰.۲۱۵	۰.۱۵۴	۰.۱۶۷	۰.۱۷۱	۰.۳۰	۰.۱۴۹	۰.۱۴۹	۰.۲۳۲	-۰.۳۰۲	۰.۱۵۵	۰.۱۴۸	فضاهای به منظور تجمعات و تعاملات مردمی	Sig (2-tailed)	۰.۰۰۲
Correlation	۰.۱۶۰	۰.۱۴۴	۰.۱۵۳	۰.۲۱۲	۰.۱۴۱	-۰.۱۶۰	۰.۱۵۴	۰.۱۶۱	۰.۲۴۵	-۰.۱۶۳	۰.۱۳۶	وجود خیابانهای سرزندگی در سطح محله	Sig (2-tailed)	۰.۰۳۹
Correlation	-۰.۱۹۸	-۰.۱۸۸	۰.۰۱۸	۰.۱۹۲	۰.۱۷۴	-۰.۱۵۴	۰.۲۱۹	-۰.۱۷۶	۰.۲۷۴	۰.۱۴۱	۰.۱۳۷	مکانهای جهت سرگرمی و اوقات فراغت	Sig (2-tailed)	۰.۰۰۰
Correlation	۰.۱۷۵	۰.۱۶۳	۰.۱۷۵	۰.۱۶۲	۰.۱۵۰	۰.۱۳۹	۰.۱۹۳	۰.۱۵۱	۰.۱۸۷	۰.۱۵۰	۰.۱۴۰	مکانهای دارای خاطره جمعی و تصویر ذهنی	Sig (2-tailed)	۰.۰۲۴
Correlation	۰.۱۵۵	۰.۱۶۵	۰.۲۰۱	۰.۱۷۴	-۰.۱۶۱	۰.۱۴۹	۰.۱۷۱	۰.۱۸۰	۰.۱۹۲	۰.۱۴۷	۰.۱۵۶	رضایت از کیفیت محیط زندگی و محله	Sig (2-tailed)	۰.۰۳۸
Correlation	۰.۰۴۱	۰.۱۹۵	۰.۲۱۶	۰.۱۵۰	۰.۱۴۳	۰.۱۵۱	۰.۱۶۷	۰.۱۷۰	۰.۱۵۲	۰.۱۷۰	۰.۱۴۳	وجود اثر تاریخی نشان دهنده هویت محله	Sig (2-tailed)	۰.۰۰۰



.۰۵۱	-۰.۱۵۱	.۲۳۴	.۱۶۵	.۱۸۰	.۱۵۷	.۱۹۲	.۲۶۱	.۲۶۵	.۱۵۶	.۱۶۳	Correlation	وجود مکان دیدنی، آثار هنری جهت خوانایی
.۳۳۳	-۰.۳۶	.۰۰۰	.۰۲۲	.۰۲۰	.۰۳۲	.۰۱۳	.۰۰۱	.۰۰۱	.۰۴۴	.۰۳۹	Sig (2-tailed)	
.۱۳۴	.۱۳۸	.۱۶۸	.۱۵۳	.۱۴۸	.۱۵۸	.۰۷۳	.۱۴۱	.۱۴۵	.۱۵۲	.۱۵۷	Correlation	وضوح و خوانایی در نام ساختمان و خیابانها
.۰۵۰	-۰.۴۹	.۰۱۸	.۰۴۹	.۰۴۷	.۰۳۳	.۳۷۹	.۰۴۸	.۰۴۹	.۰۴۰	.۰۳۶	Sig (2-tailed)	
.۱۸۴	.۱۵۷	.۳۰۱	.۲۵۹	.۲۸۵	.۱۶۷	.۲۳۰	.۲۴۵	.۱۶۶	.۱۸۶	-.۲۲۵	Correlation	آشنایی و شناخت با محله از لحاظ خوانایی
.۰۱۷	-۰.۴۳	.۰۰۰	.۰۰۱	.۰۰۲	.۰۱۹	.۰۰۳	.۰۰۱	.۰۱۹	.۰۱۷	.۰۰۱	Sig (2-tailed)	
.۰۷۷	-۰.۱۵۰	.۳۵۰	.۲۳۵	.۲۱۹	.۱۵۶	.۱۴۶	-۰.۱۶۵	.۱۶۱	.۱۵۳	.۱۵۸	Correlation	نظارت مردم و مسؤولان شهری برمحل
.۳۲۲	-۰.۳۱	.۰۰۰	.۰۰۲	.۰۰۴	.۰۳۰	.۰۴۴	.۰۲۷	.۰۲۹	.۰۴۲	.۰۳۰	Sig (2-tailed)	
.۱۵۰	.۱۸۲	.۲۸۵	.۱۷۴	.۲۵۴	.۱۶۳	.۱۴۶	.۱۶۰	.۱۸۱	.۱۵۸	.۱۷۰	Correlation	حس تعلق ساکنان جهت نگهداشت محله
.۰۴۵	.۰۱۲	.۰۰۳	.۰۱۴	.۰۰۱	.۰۲۸	.۰۳۹	.۰۲۹	.۰۰۵	.۰۲۸	.۰۱۹	Sig (2-tailed)	
.۰۵۶	.۱۵۵	.۳۷۰	.۲۲۳	.۲۶۶	.۱۸۸	.۱۵۵	.۱۶۸	.۱۵۶	.۱۶۸	.۱۸۰	Correlation	خشنودی از محله احساس رضایت و
.۴۷۴	-۰.۳۱	.۰۰۰	.۰۰۳	.۰۰۱	.۰۰۵	.۰۳۴	.۰۲۴	.۰۴۴	.۰۲۴	.۰۱۱	Sig (2-tailed)	
.۱۵۰	.۱۵۹	.۲۸۹	-۰.۱۶۷	.۱۷۰	.۱۶۸	.۱۶۸	.۱۶۰	.۱۷۷	-۰.۱۷۴	.۱۸۷	Correlation	حس دلتنگی نسبت به محله
.۰۳۳	-۰.۳۱	.۰۰۳	.۰۱۶	.۰۲۲	.۰۱۶	.۰۱۸	.۰۳۰	.۰۲۲	.۰۲۲	.۰۱۲	Sig (2-tailed)	
.۱۵۴	.۱۶۹	-۰.۱۸۲	.۱۸۷	.۱۹۱	.۱۶۹	.۱۷۰	.۱۷۶	.۲۳۱	.۲۱۵	.۳۱۳	Correlation	مهم بودن اتفاقات محله
.۰۳۶	-۰.۲۷	.۰۱۶	.۰۰۵	.۰۰۴	.۰۲۱	.۰۱۳	.۰۲۳	.۰۰۰	.۰۰۳	.۰۰۳	Sig (2-tailed)	
.۱۴۸	-۰.۱۵۱	-۰.۲۲۶	-۰.۱۸۱	.۱۷۳	.۱۶۰	.۱۷۱	.۱۵۳	.۱۵۸	-۰.۱۹۱	.۲۴۲	Correlation	وابستگی احساس به محله
.۰۴۷	-۰.۳۵	.۰۰۰	.۰۱۳	.۰۱۸	.۰۲۶	.۰۱۸	.۰۴۴	.۰۴۲	.۰۰۴	.۰۰۱	Sig (2-tailed)	
.۱۸۲	.۱۹۰	.۳۶۳	.۱۷۷	.۱۹۵	.۱۹۳	.۱۷۲	.۱۶۸	.۱۸۴	.۱۸۳	.۱۹۴	Correlation	احساس صمیمت و معاشرت با همسایگان
.۰۱۹	-۰.۱۳	.۰۰۰	.۰۲۳	.۰۱۱	.۰۰۴	.۰۲۴	.۰۱۵	.۰۱۹	.۰۱۸	.۰۰۵	Sig (2-tailed)	

که رابطه‌ی هم‌خطی چندگانه میان متغیرها وجود ندارد بنابراین تمام متغیرهای نوشهرگرایی می‌توانند وارد مدل رگرسیون شوند. زیرا در این آزمون هر چه دامنه‌ی تحمل به عدد یک نزدیک‌تر احتمال هم‌خطی چندگانه کمتر، اگر کمتر از ۰.۴۰ باشد جای نگرانی دارد اما کمتر از ۰.۱ باشد هم‌خطی قوی وجود دارد و باید از وارد کردن آن داده‌ها صرف نظر کرد. بنابراین مطابق نتایج می‌توان متغیرهای نوشهرگرایی را وارد مدل کرد.

بنابراین نتایج جداول (۶-۱)، (۷-۱) حاکی از آن است که میان متغیرهای نوشهرگرایی و حس مکان رابطه معنادار و همبستگی وجود دارد.

علاوه بر این مطابق جدول (۸-۱)، هم‌خطی متغیرهای نوشهرگرایی به‌عنوان متغیر پیش بین آورده شد تا وضعیت متغیرهای نوشهرگرایی از نظر هم‌خطی مشخص گردد. دامنه تحمل (Tolerance) متغیرهای نوشهرگرایی در همه‌ی موارد از ۵۰ درصد بیشتر یا نزدیک به این عدد است که بیانگر آن است



## جدول ۸-۱): نتایج آزمون هم خطی متغیرهای نوشهرگرایی

متغیرهای پیش‌بین (نوشهرگرایی)	(Tolerance دامنه تحمل)
حفظ و تقویت کاربری مختلط	۰.۷۹
تقویت فضاهای سبز و عمومی	۰.۴۹
تقویت ساختار سنتی محله	۰.۹۸
ابزارهای طراحی جهت امنیت محله	۰.۵۴
پیاده روی	۰.۵۰
حمل و نقل عمومی	۰.۵۲
پیوستگی و اتصال	۰.۵۱
مسکن متنوع	۰.۶۱
افزایش تراکم	۰.۴۳
مشارکت اجتماعی	۰.۴۹

## یافته‌های پژوهش

سنجش داده‌ها فاصله‌ای- نسبی باشد. بنابراین قبل از ورود به مدل تمام داده‌های ترتیبی به سطح فاصله‌ای- نسبی تبدیل می‌شوند. جدول ۹-۱) بیانگر آن است که متغیرهای نوشهرگرایی چقدر قادر به پیش‌بینی تغییرات ایجاد شده در متغیر حس مکان هستند.

در ادامه با آزمون رگرسیون رابطه میان متغیرهای نوشهرگرایی و حس مکان مشخص می‌شود (همان‌طور که ذکر شد تمام متغیرها در پرسش‌نامه به صورت ترتیبی تدوین شده‌اند که به‌وسیله‌ی آزمون همبستگی اسپیرمن هم مورد سنجش قرار گرفتند، اما توجه به این نکته ضروری است که زمانی می‌توان تحلیل رگرسیون را انجام داد که سطح

## جدول ۹-۱): خلاصه مدل رگرسیون و ضریب تعیین

همبستگی R	ضریب تعیین R <sup>2</sup>	ضریب تعیین تعدیل شده	خطای استاندارد برآورده
۰.۸۸۱	۰.۷۷۶	۰.۷۷۱	۰.۳۷۹۷۲

## یافته‌های پژوهش

معناداری و تأیید مدل خطی رگرسیون انجام شده است. در صورت تأیید مدل خطی رگرسیون متغیرهای نوشهرگرایی قادرند تغییرات به وجود آمده در متغیر حس مکان را پیش‌بینی کنند.

میزان R یا همبستگی میان متغیرهای نوشهرگرایی و حس مکان ۰.۸۸ و در سطح بالایی است که ضریب R<sup>2</sup> یا ضریب تعیین بیانگر آن است که ۰.۷۷۶ از تغییرات متغیرهای حس مکان مربوط به متغیرهای نوشهرگرایی است. به سخنی دیگر ۰.۷۷۶ درصد از تغییرات بازآفرینی حس مکان توسط اصول ده‌گانه‌ی نوشهرگرایی پیش‌بینی می‌شود. در این باب متغیر خطای ما ۲۲ درصد است. به عبارتی ۲۲ درصد از تغییرات بازآفرینی حس مکان توسط عوامل پژوهش نیست و مربوط به متغیرهای دیگر است. در مرحله‌ی بعدی آزمون ANOVA برای تعیین سطح



جدول ۱۰-۱. آزمون ANOVA جهت تعیین سطح معنی داری و تأیید مدل خطی

سطح معناداری	F	جزر میانگین	درجه آزادی	مجموعه مجزورات	مدل
۰.۰۰۰	۱۶۸.۹۲۹	۲۴.۳۷۵	۱۰	۲۴۳.۵۲۷	رگرسیون
		۰.۱۴۴	۴۸۹	۷۰.۵۰۷	باقی مانده
			۴۹۹	۳۱۴.۰۷۹	کل

یافته‌های پژوهش

دلتنگی، مهم بودن اتفاقات محله، احساس صمیمیت با همسایگان) به‌عنوان متغیر وابسته و شاخص‌های کالبدی و عملکردی با معیارهای (کیفیت کالبدی، غنای بصری، قابلیت دسترسی، جذابیت، انعطاف‌پذیری، آسایش) به‌عنوان متغیر مستقل موردسنجش قرار گرفتند به‌طوری که ابتدا با آزمون اسپیرمن همبستگی میان متغیرها موردتحلیل قرار گرفت و سپس با آزمون رگرسیون اثرگذاری شاخص‌های کالبدی و عملکردی بر حس مکان بررسی شد.

جدول فوق نشانگر آن است که سطح معناداری با توجه به مقدار F برابر ۰/۰۰۰ است که نشانگر تأیید مدل خطی رگرسیون است. با تکیه به نتایج می‌توان بیان داشت اصول ده‌گانه‌ی نوشهرگرایی بر بازآفرینی حس مکان مؤثر است و می‌تواند تغییرات ایجادشده در حس مکان را پیش‌بینی کند.

**۴/۳/۲): فرضیه فرعی: توجه به شاخص‌های کالبدی و عملکردی بر شکل‌گیری حس مکان اثر دارد.** جهت سنجش این فرضیه، حس مکان با مؤلفه‌هایی همچون (حس تعلق ساکنان، حس

جدول ۱۱-۱ خلاصه نتایج ضریب همبستگی اسپیرمن برای بررسی رابطه بین شاخص‌های کالبدی و عملکردی با حس مکان

متغیر مستقل	شاخص کالبدی	شاخص عملکردی	حس مکان (متغیر وابسته)
شاخص کالبدی	-	۰.۲۱۶ (<./...۱)	۰.۶۴۹ (<./...۱)
شاخص عملکردی	۰.۲۱۶ (<./...۱)	-	۰.۶۱۳ (<./...۱)
حس مکان	۰.۶۴۹ (<./...۱)	۰.۶۱۳ (<./...۱)	-

یافته‌های پژوهش

۰.۶۹۴ بیشترین همبستگی را با حس مکان دارد و سپس مؤلفه‌ی عملکردی با ضریب همبستگی ۰.۶۱۳ همبستگی مثبت با حس مکان دارد.

نتایج جدول فوق حاکی از آن است که شاخص‌های کالبدی و عملکردی با متغیر حس مکان دارای همبستگی‌اند. به‌طوری‌که بین مؤلفه‌های حس مکان و شاخص کالبدی ضریب همبستگی برابر

جدول ۱۲-۱) برآورد مقادیر ضرایب در مدل رگرسیونی

معناداری	مقدار P	آماره آزمون	خطای استاندارد	بتا	نقش	
					متغیر وابسته	متغیر مستقل
۰.۰۰	<۰.۰۰۱	۱۴.۵۳	۰.۱۷	۲.۴۵	حس مکان	کالبدی
۰.۰۲	۰.۰۴۸	۱۳.۷۹	۰.۱۸	۲.۴۳	حس مکان	عملکردی

یافته‌های پژوهش

رگرسیون برای شاخص کالبدی و عملکردی برابر ۲/۴۵ و ۲/۴۳ است که بیانگر آن است که به ازای

مطابق جدول ۱۲-۱، شاخص‌های کالبدی و عملکردی وارد مدل رگرسیون شده‌اند. ضریب استاندارد



متغیرها کمتر از ۰،۰۵ است بنابراین بین متغیرها رابطه‌ی معناداری وجود دارد. از این حیث می‌توان با تکیه بر نتایج تحلیلی بیان داشت که شاخصه‌های کالبدی و عملکردی می‌تواند بر حس مکان مؤثر واقع شوند.

و نوشهرگرایی (کالبد، عملکرد، معنا) دربردارنده‌ی آن است که محله از نظر حس مکان و اصول نوشهرگرایی دارای فقدان‌هایی است. زیرا اکثر مؤلفه‌ها با سطح متوسط و کم ارزیابی شده‌اند. از سوی دیگر با نظرخواهی از افراد جهت استفاده از اصول ده‌گانه‌ی نوشهرگرایی برای تقویت حس مکان سؤالاتی پرسیده شد که نتایج حاکی از آن است که تمام اصول می‌تواند بر حس مکان آنها مؤثر باشد. حاصل سنجش فرضیه‌های پژوهش با آزمون‌های همبستگی اسپیرمن و رگرسیون چندمتغیره نشان‌دهنده‌ی آن است که بین حس مکان و نوشهرگرایی ارتباط مستقیم وجود دارد به‌گونه‌ای که استفاده‌ی درست از اصول نوشهرگرایی می‌تواند بر حس اجتماعی ساکنین مؤثر واقع شود. بنابراین مطابق اعتبارسنجی و تأییدات فرضیات پژوهش جهت بازآفرینی حس مکان محله‌ی آبشوران پیشنهادهای با تکیه بر اصول نوشهرگرایی مطرح می‌شود.

### پیشنهادهای

- حذف اغتشاش بصری در سطح محله
- مرمت و بهسازی فضاهای متروکه و مخروبه درون بافت با محوریت کاربری مسکونی و جلوگیری از تبدیل واحدهای مسکونی به کاربری‌های تجاری
- توجه به مقیاس انسانی و ممنوعیت ساخت و سازها در ارتفاع در جداره‌های اصلی جهت حفظ محصوریت، تناسب دید و ساختار تاریخی شهر
- جذب گردشگران به داخل بافت محله از طریق کاربری فرهنگی - مذهبی تکیه معاون‌الملک

هر واحد استاندارد تغییر در شاخص کالبدی و عملکردی به ترتیب ۲،۴۵ و ۲،۴۳ واحد انحراف استاندارد تغییر در همان جهت در متغیر حس مکان به وجود می‌آید. همچنین با توجه به جدول فوق می‌توان اشاره داشت که ضریب معناداری تمام

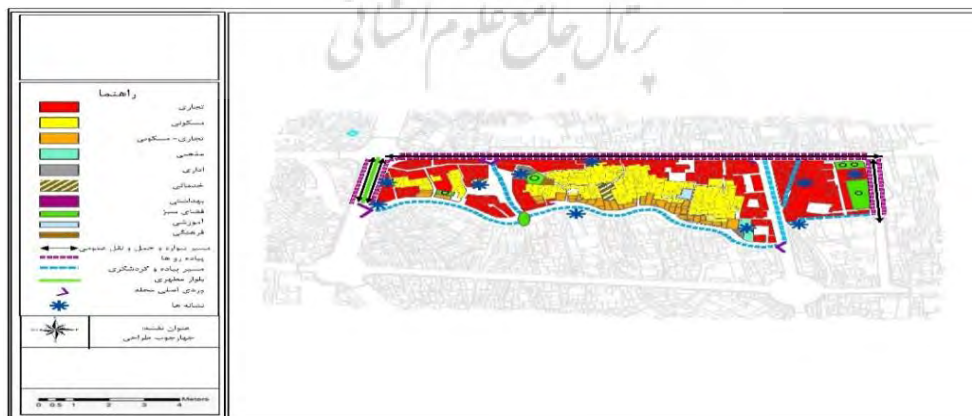
## ۵ جمع‌بندی و نتیجه‌گیری

بازآفرینی شهری توسعه‌ی درون‌زا در بافت قدیم یا فرسوده است که مکان‌ها را حیات دوباره می‌بخشد، اجتماعات محلی را تقویت می‌کند و سبب می‌شود تا سرمایه جهت سرمایه‌گذاری و توسعه‌ی پایدار محلی به محلات تزریق شود. این رویکرد، بازیافت و ارتقای کالبدی، عملکردی اراضی شهری است. هر چند در بازآفرینی شهری اصول مشترکی برای بیشتر بافت‌های قدیمی وجود دارد اما راهکارها و راهبردهای بازآفرینی باید در تعامل و هم‌راستا با نیازهای روز و ویژگی‌های خاص هر بافت باشد و به مفاهیمی مانند مکان و حس مکان که از مهم‌ترین مسائل پیش‌روی شهرسازی معاصر بوده است توجه کند. زیرا شهرها هر چند در گذشته از توانایی بالایی در برقراری تعامل بین انسان و فضا برخوردار بوده‌اند؛ امروزه در شهرها فضاهایی ساخته می‌شوند که فاقد معنا و هویت بوده و صرفاً تقلیدی از سایر نمونه‌هاست. در چنین احوالی با توجه به تعدد زمینه‌های بازآفرینی و مسائل پیش‌روی آن، پژوهش حاضر با رویکرد نوشهرگرایی به‌مثابه جنبشی نوین که در پی بازآفرینی، معاصرسازی و بازسازی کالبدی و محتوای زندگی شهرهای پیشامدرن است با نیازهای روز تناسب دارد و بازگشت به محلات سنتی را امری ضروری می‌داند دنبال می‌شود. زیرا این رویکرد در طراحی سنتی خود محلاتی را می‌آفریند که از حیث اجتماعی دارای هویت و حس مکان، از نظر اقتصادی پویا و از جنبه‌ی زیست‌محیطی پایدار است. با عنایت به هدف و انگیزه‌ی اصلی این پژوهش بازآفرینی (کالبدی - عملکردی) حس مکان محله‌ی آبشوران شهر کرمانشاه، مبتنی بر اصول ده‌گانه‌ی منشور نوشهرگرایی بود. نتایج یافته‌های بخش توصیفی معیارهای مشترک میان حس مکان





- به‌کارگیری کاربری‌های فعال ۲۴ ساعته در محله همچون داروخانه، کافه‌های شبانه و آژانس شبانه‌روزی
- تبدیل کاربری‌های کاملاً تجاری لبه محله (بخش عمده‌فروشان خیابان حداد عادل) به کاربری تجاری- مسکونی جهت از بین‌بردن خاموشی این لبه در شب
- ایجاد کاربری‌های سبز همچون پارک کودک و پارک محلی در داخل بافت محله به‌عنوان فضای سرزنده جهت گذران اوقات فراغت
- مرمت و بهسازی نماها و جداره‌های باارزش خیابان مدرس به‌عنوان لبه‌ی غربی محله با مجوز و ضوابط خاص میراث فرهنگی
- جداسازی مسیرهای پیاده و سواره جهت تسهیل پیاده‌روی و آرام‌سازی مسیرها در سطح محله جهت ایمنی افراد
- بهبود نفوذپذیری بافت محله با استفاده از تعریف ورودی‌های اصلی محله و نصب علائم راهنمایی و تابلوها
- استفاده از سیستم حمل‌ونقل عمومی همچون اتوبوس درون‌شهری، تاکسی و BRT جهت کاهش آلودگی‌های صوتی و زیست‌محیطی
- طراحی فضاهای همگانی که تمام افراد جامعه را به خود جذب و بتوانند به‌طور یکسان به آن دسترسی داشته باشند (همه‌شمولی و عدالت)
- حذف کنج‌های تاریک‌وخلوت، نورپردازی مناسب در سطح محله جهت امنیت محله
- پراکندگی نقاط روشن و فعال، کاربری‌های جذاب برای اقشار مختلف، وجود کاربری‌های مسکونی در بدنه، امکان کنترل و نظارت مردم بر محیط
- طراحی پاتوق‌های اجتماعی در محله جهت مراسمات مذهبی و تعاملات اجتماعی و سرزندگی محیط
- طراحی لبه و مرکز محله جهت خوانایی بیشتر محیط
- ایجاد واحدهای مسکونی به‌صورت آپارتمانی و تک‌خانواری در سطح محله جهت جذب اقشار مختلف درآمدی در سطح محله
- ایجاد نقاط مکث در طول مسیر پیاده جهت توقف و واداشتن افراد به درک محیط خود (حضورپذیری)
- ارتقای نشانه‌های موجود محله جهت مسیریابی و رعایت سکانس‌بندی دید جهت تصویرذهنی منسجم
- استفاده از پیچیدگی و تضاد جهت نشان‌دادن فضاهای منحصربه‌فرد



شکل ۴-۱) طرح پیشنهادی، منبع: (نگارندگان، ۱۴۰۱)



## منابع

- Aghaeizadeh, Esmaeil, Hesam, Mehdi, Mohammadzadeh, Robabeh. (2019). Study of Social Capital in the Process of Urban Regeneration in Problematic Urban Contexts- Example: Rasht, Urban Structure and Function Studies, Volume 6, Issue 19. (in In Persian)
- AsgharzadehYazdi,Sarah. (2010). Proposed Principles of New Urbanism in Urban Neighborhood Planning. Journal of Housing and Rural Environment, No 51. (in In Persian)
- Bahrami, Somayeh and Kharazi, Fereshteh. (2019). Historical Context With the Approach of Cultural Tourism (Case Study: Faizabad neighborhood of Kermanshah), Geography and Human Relations, Volume 1, Issue 4. (in In Persian)
- Beidler, Kyle Joseph. (2007). Sense of Place and New Urbanism: Towards a Holistic Understanding of Place and Form, Dissertation Doctor of Philosophy In Environmental Design and Planning, faculty of the Virginia Polytechnic.
- Benerji. Tridib, Locaito Sideris, Anastasia. (2015). "Urban Design, Contemporary Concepts and Currents," Reza Basiri Mozhdehi, Navid Pormohammadreza, Hamideh Farahmandian. Tehran. Tlahan. (in In Persian)
- Brown, Blain. (1971). A sense of place, B. A. long island university, submitted in partial fulfillment of the requirements for the degree of master of architecture at the Massachusetts institute of technology gauary1981.
- Charkchian, Maryam. (2017). Recognition and Analysis of Urban Space, Payamnoor University. (in In Persian)
- Chrstin, Dameria, Roos, Akbar, Petros, Notalivan, Indradjati. (2018). Whose sense of place? Re-thinking place concept and urban heritage conservation in social media era, lop, conference series: Earth and environmental science. Vol, 158.
- Christstophor M, Raymond, Marketta, Kyttayand , Richard, Stedman. (2018). Sense of place, fast and slow: The potention contirbutions of affordance theory to sense of place, section of the journal frantiers in psychology, vol, 1474.
- Cighi, Catalin. (2008). Senses of place, university of Massachusetts Amherst. Masters theses.
- Clements, Jared. (2017). article New Urbanism: How Urban Design Impacts Health ,Wealth, and Sustainability of Our Cities, Regis University.
- Cliff, Ellis. (2002). article The New Urbanism: Critiques and Rebuttals, Journal of Urban Design, Vol.7, No.3.261-291.
- Cozens, Paul Michael . (2008). Article New Urbanism, Crime and the Suburbs: A Review of the Evidence, Urban Policy and Research,26:4.https://doi.org.
- Daneshpayeh, Nassar, Habib, Farah, Toghiani, Shirin. (2017). Developing Effective Physical Indexes in the Creation of Sense of Place in Urban Urban Development. Journal of Urban Management, Issue 47. (in In Persian)
- Daneshpayeh, Nassar. (2017). The Main Criteria for Forming a Sense of Place in Nnew Urban Development Areas (research sample: district 22 of tehran



- municipality). Daneshshar, No 541. (in In Persian)
- Day, Kristen. (2003). article New Urbanism and the Challenges of Diversity, *Journal of Planning Education and Research*: 23. 83.
- Don Alexander and Bronwyn, Wydeman. (2020). The Intersection and divergence new urbanism and environmental psychology: an Exploration, a saction of the journal *frantiers in built environment*, vol, 61.
- Erfani, Goran. (2022). Reconceptualising sense of place: towards a conceptual framework for Investigating Individual-community-place interrelationships, *journal of planning literature*. Vol, 37.
- Falahat, Mohammad Sadegh, and Kamali, Laila. (2017). The Role of the Cocept of Sense of Place in Improving the Quality of Architectural Protection of Bagh-Nazar, Year 4, No 46. (in In Persian)
- Falahat, Mohammad Sadegh. (2006). The Sense of Place and its Constituent Elements. *Journal of Fine Arts*, No 26. (in In Persian)
- Gao, Jie, Song, Yan, Zhou, Jiang, and Wu Dingxin. (2022). Locating New Urbanism Developments in the U.S.: Which Cities Hove New Urbanism and Why, <http://doi.org/10.3390/land11010044>.
- Garde, Ajay. (2020). New urbanism: past, present, and future, department of urban planning and public policy, university of California at Irvine, pages 453-463.
- Ghiyasi, Homayoun, and Sarafi Gohar, Esmail. (2016). Explain the Theoretical Model of Improving the Sense of Place in Rrchitectural and City design, *Urban Management Quarterly* No 45. (in In Persian)
- Golshahi, Morteza, Sargolzaei, Sharifeh, Ghazi. Reza. (2021). Sustainable Regeneration of Border Metropolises With an Emphasis on New Urbanism and its Promotion Strategies: A Case Study, *Urban Stucture and Function Studies*, Volume 8, Issue 29. (in In Persian)
- Gottwald, Sarah. (2021). Sense of Place in Spatial Planning: Applying Instrumental and Deliderative Approaches at the River Lahn, *Landscape Online*, volume, 97.
- Grimshaw, Lucy, and Mates, Lewis. (2022). Its Part of our Community, Where We Live: Urban Heritage and Childrens Sense of Place, *Urban Studies Journal Limited*.
- Habibi, Mohsen. 2017. *Az Shar ta Shahr* (a historical analysis of the concept of the city and its body image, thinking and impression), Tehran: University of Tehran, Publishing and Printing Institute. 2017 edition. (in In Persian)
- Hikichi. (2003). Lynda, "New urbanism and transportation".
- Hosseinpour, Mohmmad, Soltani, Ali, Zareian Jahromi, Mashhadieh. (2013). Using the New-Urbanism Approach to Create Sustainable Urban Environment (case study: Shiraz -bandar abbas entrance), the Fifth Conference of Urban Planning and Management of Holy Mashhad. (in In Persian)
- Hrelja, Robert, Olsson, Lina, Pettersson Lofstedt, Fredrik, and Tom Rya. (2020). *Transit Oriented Development (TOD)*, *ALiteratere Review*, K2.
- Islami Parikhani, Sadif. . (2018). Explaining New-Urbanism in the Formation of a



- Sense of Place in Urban Areas (a case study of Haft Houz neighborhood in Tehran). PhD Thesis. University of Zanjan. (in In Persian)
- study: Bablsar coastal town neighborhood). Utopia Architecture and Urban Planning, Issue 13. (in In Persian)
- Jafarian Mohammadi, Maedeh Sadat. (2014). Recreating the Historical Context of Urban Neighborhoods Based on the Principles of Urban Development (case study: Kalvan Nain neighborhood), and urban Planning, Payam Noor University. (in In Persian)
- Kolodziejski, Ann Louise. (2014). connecting people and place: sense of place and local action, a thesis submitted to the university of Manchester for the degree of PHD in the faculty of humanities.
- Jafarpour Asr, Mina. (2015). Reconstuction of Traditional Neighborhoods with Emphasis on TND Approach (case study: Baron Avak neighborhood tabriz), Master Thesis in Geography and Urban Planning. Tabriz University. (in In Persian)
- Lesmana, Diyan, Antariksa, Wulandari, lisa Dwi, Santosa, Herry. (2021). Sense of place in lawas maspati village community at Surabaya: Exploration study towards, physical, social and cultural factors, <https://journal.Unwire.ac.Id/index.php/arteks>.
- Kalantari, Mohsen, Islami parikhani, Sadif, Meshkini, Abolfazl, Piri, Issa. (2020). New- Urbanism and Sense of Place, A Case Study of Haftoz Neighborhood in Tehran, Jornal of Human Geography. (in In Persian)
- ling ,Chia-Chin. (2012).sense of place, protected areas and tourism: two Tasmanian case studies, BS (Horticulture):MS (Horticulture), national Chung-Hsing university: Master of Environmental planning.
- Karimzadeh, Ali, Shahriari, Sied Kamal, Ardeshiri, Mahyer. (2017). Explain the Cultural Policies Affecting Culture-Based Urban Regeneration (with emphasis on experiences of urban regeneration in Istanbul, Turkey), Issue 29. (in In Persian)
- Naderian, Zahra. (2016) Cultural and social regeneration of urban spaces with the aim of promoting neighborhood identity (case study: Seng Shir Hamedan neighborhood), Haft Hesar Environmental Studies, 6th year, number 19. (in In Persian)
- Kashani, Hussein, and Bonyadi, Nasser. (2013). Explanation the Model of Place identity Sense of Place and Examinig its Various Elements and Dimensions Cas Study: Urban Sidewal, Journal of Fine Arts, Architecture Urban. No 3. (in In Persian)
- Pour Ebrahim, Nastaran. (2015). Sense of community in new urbanism neighbourhods: a review, open house international vol, 40, no, 4.
- Khalili, Ahmad, Heiderzadeh, Ehsan, Sadaghatnia, Saeed. (2014). Assessing the Principles of the Urban Development Approach and Intervention Strategies at the Neighborhood Unit Scale (case study: Bablsar coastal town neighborhood). Utopia Architecture and Urban Planning, Issue 13. (in In Persian)
- Qorabi, Mitra and Mohammadi, Hamid. (2017). Application of New- Urbanism Theory in Urban Planning Knowledge, Volume 1, No1. (in In Persian)
- Stern, Allison. (2017). Sense of place, sense of self, a dissertation presented to the faculty of Saybrook university in partial fulfillment of the Requirements for the degree of doctor of



philosophy(P.H.D) in organizational systems, Oakland, California.

Subekti Sulistyaningrum and Jachrizal Sumabrata. (2018). Transit Oriented Development (TOD) index at the current transit nodes in Depok City, Indonesia, lop Conference Series: Earth and Environmental Science 126 012217.

Sumana, Jayaprakash, Vimala Swamy. (2021). Urban regeneration: construction of factor model, www.praprints.org.

Torabi, Marjan, and Azmoun, Firuza. (2012). Recreating the Sense of Place in the Historical Context of Iranian - Islamic Cities Case Study: kajeh khezr Neighborhood in the Historical Context of Kerman, National Conference on Iranian - Islamic Architecture and Urban Planning, 9634 Code. (in In Persian)

Ujang, Norsidah, Khalilah, Zakariya. (2014). The notion of place, place maning and Identity in urban regeneration, journal social and behavioral sciences.

Yan song and Gerrit - jan keep, article New Urbanism and Housing Values: A Disaggregate Assessment, Caroline Hall, National Center for Smart Growth Research and Education University of Maryland, College Park, MD20742.

Zangiabadi, Ali, Gholami, Yones, Mousavi, Seyed Ali. (2011). A Study of Urban Regeneration Approach Using Model Swat Model: Central Texture of Mashhad City. Quarterly Review of the History of the Geography of Iran. (in In Persian)