

تحلیل تحولات کالبدی سکونتگاه‌های روستایی در یک دهه اخیر با تأکید بر نقش گردشگری (مطالعه موردی: روستاهای ساحلی شهرستان رشت)

محمدعلی ویشکائی^۱، تیمور آمار^{۲*}، عیسی پوررمضان^۲، محمد باسط قریشی^۳

۱. دانشجوی دکتری جغرافیا و برنامه‌ریزی روستایی، واحد رشت، دانشگاه آزاد اسلامی، رشت، ایران.

۲. دانشیار گروه جغرافیا، واحد رشت، دانشگاه آزاد اسلامی، رشت، ایران.

۳. استادیار گروه جغرافیا، واحد رشت، دانشگاه آزاد اسلامی، رشت، ایران.

* نویسنده مسئول، Email: amar@iaurasht.ac.ir

تاریخ دریافت: ۰۴ مرداد ۱۴۰۰

تاریخ پذیرش: ۲۸ دی ۱۴۰۰

چکیده

مقدمه: روستاهایی که کارکرد تفریحی و فراغتی هستند واجد اثرات کالبدی زیادی است و سبب تاثیرات مختلف از جمله تغییرات کالبدی در این روستاها می‌شود.

هدف: هدف این پژوهش بررسی تحلیل تحولات کالبدی سکونتگاه‌های روستایی در یک دهه اخیر با تأکید بر نقش گردشگری است.

روش‌شناسی: روش تحقیق در این مطالعه توصیفی-تحلیلی است که بخش عمده‌ای از داده‌های آن بر اساس مطالعات میدانی صورت گرفته است. جامعه آماری ۱۱ روستای واقع در محدوده ساحلی شهرستان رشت است روش گردآوری بصورت میدانی و کتابخانه‌ای بوده است و روش تجزیه و تحلیل بصورت توصیفی-تحلیلی بوده است.

قلمرو جغرافیایی پژوهش: قلمرو جغرافیایی شامل روستاهای ساحلی شهرستان رشت می‌باشد.

یافته‌ها و بحث: یافته‌ها نشان می‌دهد که دهه اخیر گردشگری در زمینه کالبدی - فضایی دارای اثرات و پیامدهای همچون ساخت خانه‌های دوم که از پیامد آنها در روستا می‌توان به نوسازی ساختمان‌های روستائیان و بهبود کالبد روستا، استفاده از مصالح پردازام در ساخت و ساز، بهبود تاسیسات و تجهیزات روستاها می‌باشد که چهره آنها را متفاوت از گذشته نموده است. همچنین از دیگر اثرات کالبدی تغییر و تخریب اراضی کشاورزی، تغییر کاربری اراضی، تغییر الگوی مسکن و... را به همراه داشته است.

نتیجه‌گیری: نتایج نهایی تحقیق نشان‌دهنده اثرات کالبدی مثبت و منفی زیادی در منطقه مورد مطالعه است، که با توجه به این اثرات می‌توان پیشنهاد داد تا با تدوین برنامه راهبردی برنامه‌ریزی فضایی گردشگری ساحلی (کاربری زمین و منظر و جایابی) در چارچوب طرح سالم-ساز؛ نظارت پایدار می‌تواند به کاهش اثرات منفی کالبدی و افزایش اثرات کالبدی مثبت کمک نماید.

کلیدواژه‌ها: تحولات کالبدی - فضایی، سکونتگاه‌های روستایی، گردشگری، روستاهای ساحلی، شهرستان رشت.

مقدمه

روستاها به عنوان یک نظام مکانی- فضایی پویا پیوسته در حال تغییر هستند. از این رو هر نظام فضایی از جمله سکونتگاه‌های روستایی، نه تنها تحت تاثیر نیروها و روندهای درونی جاری در محیط خود است؛ بلکه از نیروها و روند بیرونی نیز به شیوه‌های مختلف تاثیر می‌پذیرد. اینگونه تعامل نیروهای درونی و بیرونی از قانونمندی‌های حاکم بر تمام انواع نظام‌ها بشمار می‌رود (سعیدی و حسینی ۱۳۸۸: ۳۰۷). بر همین مبنا، تحولات کالبدی، فضایی عرصه‌های روستایی حاصل تعامل متقابل عوامل و نیروهای مختلف در ابعاد محیطی- اکولوژیکی و اجتماعی- اقتصادی هستند. هر یک از این عوامل در بستر زمان به شکلی در روند تحولات کالبدی- فضایی سکونتگاه‌های روستاهای ساحلی شهرستان رشت تاثیر داشته و زمینه ایجاد این تحولات در ناحیه مورد مطالعه شده بعنوان مثال می‌توان به وجود منطقه آزاد تجاری- صنعتی - گردشگری و راه ارتباطی و دسترسی مناسب، واقع شدن در جوار دو شهرستان بزرگ و اثر گذار استان رشت (مرکز استان) و انزلی اشاره نمود.

شهرستان رشت با داشتن ۱۱ روستای ساحلی در محدوده سه بخش خمام، خشکبیجار و لشت نشاء با مساحت قریب به حدود ۲۳ کیلومتر مربع بیشترین تحولات کالبدی - فضایی را طی دهه اخیر تجربه کرده است. که از پیامدها و ابعاد این تغییرات می‌توان به تغییر کاربری اراضی، تغییر الگوی ساخت مسکن روستایی، محدودیت فعالیت‌های کشاورزی، گسترش خانه‌های دوم و ... نام برد. هر چند این پیامدها در بیشتر زمینه‌ها تعارضاتی در عرصه‌های کالبد- فضایی به همراه داشته اما از لحاظ اقتصادی و تنوع فعالیت‌های اقتصادی موجب توسعه روستاهای ناحیه مطالعاتی شده است.

بدون شک در شکل‌پذیری و تحول کالبدی - فضایی سکونتگاه‌های روستاهای ساحلی شهرستان رشت عوامل و نیروهای متفاوت و متنوعی نقش داشته اما بیشتر آن می‌تواند متأثر از گردشگری و تعامل و ارتباط در عرصه‌های سکونتی (شهر و روستا) با یکدیگر باشد.

بنابراین گردشگری و توسعه آن موجب بروز تغییرات کالبدی - فضایی خواهد شد که این تغییرات محیطی با توسعه گردشگری عموماً به جنبه تغییر در شکل زمین و چشم‌اندازها دلالت دارد. از این رو چون اثرات فیزیکی و کالبدی بیشتر قابل رویت و آشکار هستند. معمولاً از اهمیت و حساسیت بیشتری نیز برخوردار بوده است. در راستای پایداری و توسعه گردشگری لازم است که محیط طبیعی، انسان‌ساخت و اجتماعی و فرهنگی مدیریت شود نه آنکه هدف تنها حفظ و پایداری گردشگری باشد و گردشگری خود سبب تخریب این عناصر گردد.

روستاهای ساحلی شهرستان رشت تا چند دهه پیش صرفاً نقش کشاورزی داشته‌اند. اما از حدود دو دهه قبل به نقش خدماتی نیز روی آورده و بسیاری از اراضی کشاورزی این مناطق از چرخه تولید خارج شده‌اند. بدین ترتیب کارکردهای سنتی ناحیه در زمینه کشاورزی و دامداری تضعیف شده و روستاها بیشتر نقش و کارکرد استراحتگاهی و تفرجگاهی متمرکز و غیر متمرکز را پذیرفته‌اند. نتیجه گردشگرپذیر شدن روستاها، تغییرات محیطی، اقتصادی و اجتماعی می‌باشد و متعاقباً آن تحول در کالبد روستاها است. روستاهای ساحلی شهرستان رشت به دلیل نزدیکی با مرکز استان و همچنین وجود منطقه آزاد تجاری - صنعتی کاسپین بیشتر مورد توجه گردشگران می‌باشد. توجه به این روستاها در قالب سفرهای چند ساعته و همچنین اقامت موقت در روستاها (خانه‌های دوم) بوده است. که در نتیجه کالبد این روستاهای ساحلی را تحت تاثیر قرار داده است. در این پژوهش سعی خواهد شد علاوه بر تحلیل تحولات کالبدی - فضایی سکونتگاه‌های ساحلی شهرستان رشت به این سوالات پاسخ داده شود که گردشگری در تحولات کالبدی - فضایی روستاهای ساحلی شهرستان رشت چه میزان نقش داشته است؟

در رابطه با موضوع مورد مطالعه می‌توان به احمدیان، ۱۳۹۰ اشاره نمود که در کتاب "بافت‌شناسی روستایی کشور معیارهای عام شکل‌گیری عناصر کالبدی روستایی" الگوی آرایش سکونتگاه‌ها و همچنین عوامل و عناصر اقلیمی موثر بر کالبد روستایی را مورد بحث و ارزیابی قرار داده است. وی به چگونگی پراکندگی مسکن و نحوه ارتباط آنها با سایر

عناصر تدماتی اشاره می‌نماید و تأکید دارد کیه از جمله مهم‌ترین عوامل اثر گذار بر کالبد روستاها، عوامل محیطی و اقلیمی بوده‌اند.

فیروزی‌نیا و همکاران، ۱۳۸۹، در بررسی چشم‌انداز و نظام مدیریت و برنامه‌ریزی توسعه کالبدی نواحی روستایی ایران، روستاها را بر سب توزیع فضایی و آمایشی، در سه دسته مورد بررسی قرار داده‌اند. نگارندگان تأکید دارند که روستاهای مادر شهر، روستاهای شهرهای میانی و کوچک و روستاهای مرزی هر یک با توجه به مشکلات اقتصادی، اجتماعی و فرهنگی چند کارکرد ویژه را عهده‌دار می‌باشند و کامیابی جامعه ملی را نشأت گرفته از برنامه‌ریزی کالبدی صحیح می‌باشد و از دیگر نویسندگان قدیری معصوم و همکاران (۱۳۹۲) در پژوهشی تحت عنوان تعیین اثرات کالبدی گردشگری بر نواحی روستایی (مطالعه موردی: دهستان بیرون بشم بخش کلاردشت) به این نتیجه رسیدند که توسعه گردشگری پیامدهای منفی و زیان باری چون افزایش و پخش زباله، کاهش تولیدات روستایی، تخریب اراضی مناسب کشاورزی، ناهماهنگی دریافت قدیم و جدید روستا، تغییر در تعداد شاغلان کشاورزی و امثال آن را به همراه داشته است که در صورت ساماندهی گردشگری و برطرف نمودن برخی کمبودها و تجهیز زیر ساخت‌های مورد نیاز و انجام کارهای فرهنگی همزمان می‌توان از میزان و شدت پیامدهای زیان بار وارد شده بر منطقه جلوگیری نمود. آمار، ۱۳۹۲، در مقاله‌ای با عنوان آسیب‌شناسی توسعه گردشگری در سکونتگاه‌های روستایی گیلان (طالعه موردی: دهستان دیلمان شهرستان سیاهکل) بررسی نموده و به این نتیجه رسیده است که گردشگری به عنوان ابزار مفیدی برای رشد اقتصادی در نواحی روستایی نقش غیر قابل انکاری داشته و بعنوان یک نیروی موثر در تحولات این مناطق محسوب می‌شود که در این رابطه امیرانتخابی، شهرام در سال ۱۳۹۴ در مقاله‌ای تحت عنوان تحول کالبدی - فضایی روستاهای ساحلی گیلان در منطقه زیباکنار به این نتیجه رسید که گرایش روزافزون ساکنین روستاها به تغییر کاربری اراضی زراعی و تبدیل آنها به قطعات قابل فروش زمین برای احداث خانه‌های دوم بود. این فرآیند ضمن تغییر بافت اجتماعی، فرهنگی روستاهای ناحیه، به تغییر چشم‌انداز روستایی، تحول بافت کالبدی و تغییر ساختاری - کارکردی روستاها انجامیده است. همچنین سیدی، مهسا و همکاران در سال ۱۳۹۷ در مقاله‌ای تحت عنوان موانع و محدودیت‌های توسعه پایدار گردشگری در شهر ساحلی تنکابن به این نتیجه رسیدن موانع پایداری ۷۴/۷۵ درصد از واریانس کل را به خود اختصاص داده است که بعد زیست‌محیطی با ۱۶/۱۲ درصد از واریانس مقدار ویژه بعنوان مهم‌ترین مانع شناخته شده است. همچنین نتایج حاصل از چرخش عاملی‌ها به روش واریماکس نشان داد که از ۳۸ متغییر وارد شده در تحلیل عاملی اکتشافی، تنها ۲۵ متغییر که دارای بار عاملی بالای چهار درصد بوده، باقیمانده‌اند. بار دیگر آمار، تیمور در سال ۱۳۹۴ در مقاله‌ای تحت عنوان تحلیل تحولات کالبدی سکونتگاه‌های روستایی استان گیلان به منظور تدوین الگوی توسعه کالبدی به این نتیجه رسید که کاهش ۳۰ درصد اراضی کشاورزی و افزایش ۴۰ درصدی نقاط شهری در طی ۳۰ سال اخیر، آسیب‌پذیری در برابر حوادث طبیعی، تغییر در کارکرد سکونتگاه‌های روستایی و ضعف در وابستگی کارکردی از عمده‌ترین چالش‌های کالبدی استان است با وجود تلاش‌های قابل توجهی که در سه دهه اخیر برای تحقق توسعه کالبدی در نواحی روستایی انجام گرفته است فقدان برنامه‌ریزی استراتژیک مانع تدوین الگوی مناسب توسعه کالبدی در این استان بوده است. و در انتها عظیمی، جلال و قنبری، پروین در سال ۱۳۹۵ در مقاله‌ای تحت عنوان آسیب‌شناسی توسعه گردشگری با رویکرد آمایش سرزمین در شهر ساحلی سرخرود به این نتیجه رسیدن که توسعه گردشگری در شهر ساحلی سرخرود موجب پدید آوردن نگرانی‌ها و بیم‌های از تهدید و تخریب هویت، محیط زیست و میراث طبیعی، تاریخی و فرهنگی، افزایش قیمت زمین و نابسامانی در رابطه با دسترسی‌ها و ترافیک برای ساکنان محلی گردیده است.

ریشه واژه توریسم یا گردشگری از اصطلاح Tornus یونانی و لاتین گرفته شده، که یکی از معانی آن گردش کردن و یا گشتن است و با پسوند Ism به صورت اسم مصدر Tourism یا گردشگری درآمده است (رهنمایی، ۱۳۷۸، ص ۷).

واژه توریست به کسی اطلاق می‌شود که صرف نظر از کنجکاوی به قصد تفنن و تفریح سفر می‌کند (Oneill, 2002. بورتکارت و مدلیک (۱۹۸۱) گردشگری را سفری کوتاه معرفی می‌کنند که در آن گردشگری برای سیر و سیاحت به منطقه ای خارج از محل سکونت و کار خود می‌رود (کاظمی، ۱۳۸۵، ۱۵).

توسعه گردشگری در مناطق روستایی می‌تواند تأثیرات متفاوت و متعددی بر بخش‌های مختلف روستا داشته باشد، فیزیکی روستا می‌باشد (بدری و همکاران، ۱۳۹۰، ۵۲).

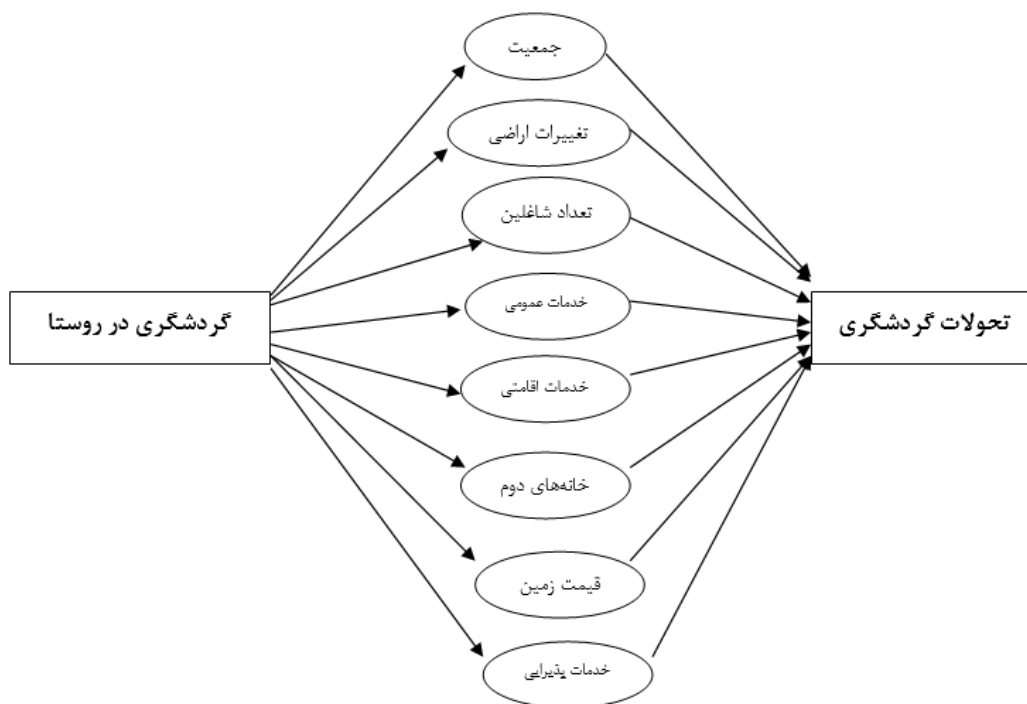
بخش‌های فیزیکی و کالبدی روستاها می‌تواند شامل موارد مختلف باشد. شاخص‌های کالبدی می‌تواند شامل الگوی مسکن (تغییرات در عناصر مسکن روستایی، پایدارسازی خانه‌های روستایی، تغییر در الگوی ساخت مسکن) شیوه معیشت (تغییر در الگوی سکونت و شیوه زندگی، نوع نگاه به زندگی) و ارتباطات (ارتباط با روستاهای همجوار، افزایش دسترسی و مسکن روستایی از مهمترین ویژگی‌های کالبدی و: ارتباط بین خانوارهای روستایی باشد (عناستانی و وزیری، ۱۳۹۰، ۲۰۰). شاخص‌هایی که می‌تواند با مسکن روستایی برای ارزیابی تغییرات کالبدی نقش داشته باشد، می‌توان (ظاهری، ۱۳۹۱، ۹۱) به مواردی چون الگوی ساخت و سازها، الگوی مسکن، میزان بهسازی و مقاوم سازی مسکن، تراکم خانوارها و غیره اشاره کرد شبکه معابر بخشی از بافت و کالبد روستاها به شمار می‌رود. واحدهای همسایگی، معابر و (عناستانی و اکبری، ۱۳۹۱، ۵۹)

گردشگری روستایی از جنبه کالبدی معمولاً پیامدهای متفاوت دارد که نتایج مثبت شامل بهبود و توسعه زیرساخت-ها، مقاوم سازی مسکن، حفظ بافت و الگوی اولیه روستا، استفاده از مواد و مصالح موجود در روستا برای ساخت و ساز، حفظ الگوی معماری بومی - سنتی و تولید محصولات کشاورزی جهت عرضه به گردشگران و نتایج منفی شامل فرسودگی راه‌ها و شبکه‌های ارتباطی به دلیل تردد زیاد، تخریب آثار و بناهای تاریخی، تغییر و جابجایی بافت سکونتگاه-ها، عدم استفاده از مواد و مصالح بومی، تغییر در شیوه ساخت و ساز، تغییر کاربری زمین و رشد و ازدحام جمعیت است. بدیهی است که میزان بهره‌مندی از نتایج مثبت گردشگری روستایی بستگی به مدیریت اعمال شده و رفتار مردم بومی و گردشگران دارد و به همین دلیل نیز پیامد گردشگری در یک پدیده خاص مثل اماکن باستانی و تاریخی ممکن است متفاوت باشد و ضمن اینکه می‌تواند به احیا و حفاظت آنها کمک کند می‌تواند عاملی برای تخریب آنها نیز باشد توسعه گردشگری در یک منطقه مستلزم ایجاد زیرساخت‌هایی می‌باشد.

تخصیص زمین‌های گاه وسیع برای احداث تأسیسات، مشکلاتی همچون تغییر کاربری زمین‌های کشاورزی و باغ‌ها را به همراه خواهد داشت. که سبب تغییرات ناگهانی در اقتصاد و معیشت مردم روستا شده و در دراز مدت باعث تضعیف و اضمحلال تولید در روستاها خواهد شد (جعفری، ۱۳۹۵: ۱۹۴).

روش‌شناسی

مقاله حاضر به لحاظ هدف کاربردی و به لحاظ روش انجام، توصیفی تحلیلی است. جامعه آماری، روستاهای بخش - ساحلی شهرستان رشت و روستاهای هدف، ۱۱ روستای ساحلی هستند که شامل امین‌آباد، امیربکنده، باغ امیر بکنده، چپر پرد، چپر پرد زمان، چونچنان، چاچی بکنده، جفرود بالا، خشک اسطلخ، طالش محله، علی زیبا کنار هستند که در دو دهه اخیر گردشگری در آنها رواج یافته و جنبه‌های مختلف و بخصوص کالبد روستا را تحت تأثیر قرار داده است. جهت بدست آوردن اطلاعات از روش میدانی و اسنادی بهره‌گیری شد. در شیوه‌ی اسنادی اطلاعات از طریق مراجعه به کتابخانه‌ها، سازمان‌ها و مراکز دانشگاهی و پژوهشی مربوطه جمع‌آوری و در روش میدانی از ابزارهایی چون پرسشنامه و مصاحبه استفاده گردید. بر اساس مطالعات میدانی و همچنین نظر کارشناسان، تعداد ۱۱ روستا که تحولات کالبدی بیشتری را در نتیجه رونق گردشگری داشته‌اند، بعنوان جامعه آماری مورد بررسی قرار گرفته‌اند.

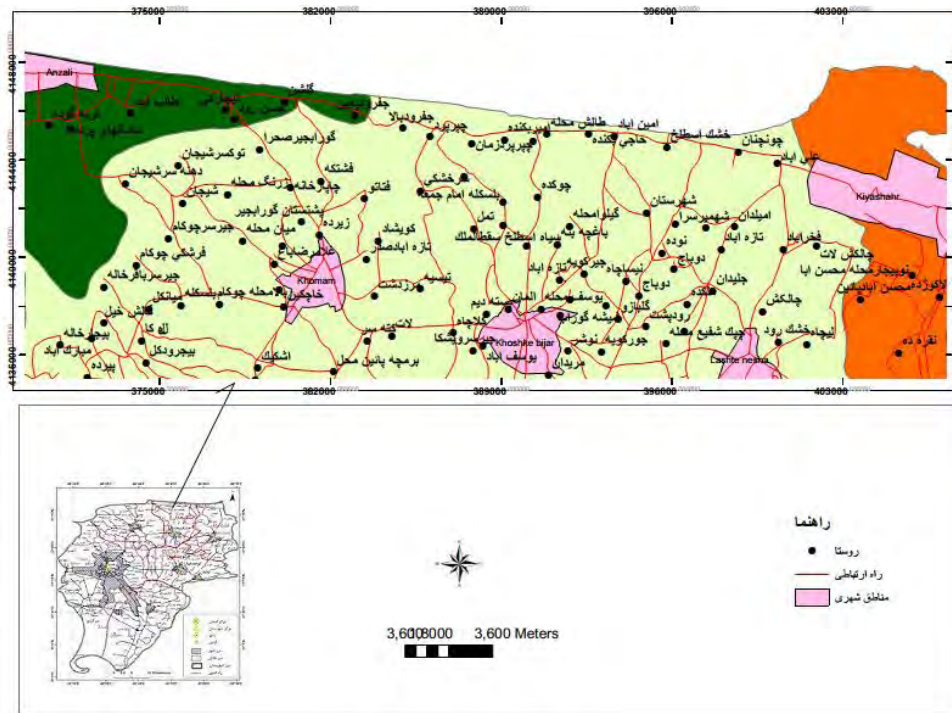


شکل ۱. مدل مفهومی تحقیق

قلمرو جغرافیایی پژوهش

شهرستان رشت در مرکز استان گیلان بین مدار ۳۷ درجه و ۰۱ دقیقه و تا ۳۷ درجه و ۲۷ دقیقه عرض شمالی و بین نصف‌النهار ۴۹ درجه و ۲۸ دقیقه تا ۴۹ درجه و ۵۰ دقیقه طول شرقی واقع شده است. این شهرستان با مساحت ۱۴۲۷ کیلومترمربع، ۹۷ درصد از سطح استان را در بر می‌گیرد. شهرستان رشت از شمال به دریای خزر، از شمال غربی به شهرستان بندرانزلی از غرب به صومعه‌سرا، از جنوب به رودبار از جنوب غربی به شهرستان شفت، از جنوب شرقی به شهرستان سیاهکل و لاهیجان و از سمت شمال شرقی و شرق به شهرستان آستانه اشرفیه محدود می‌شود شهرستان رشت عمدتاً دارای ناحیه جلگه‌ای است. این شهرستان براساس آخرین تقسیمات کشوری دارای ۶ بخش، ۱۸ دهستان، ۲۶۷ سکونتگاه روستایی و ۶ نقطه شهری است.

شهرستان رشت در جلگه مرکزی گیلان در مثلثی که درحد فاصل امامزاده هاشم - کیاشهر - حسن رود تشکیل می‌شود. قرار دارد و بر خلاف جلگه شرقی و جلگه شمال غربی استان دارای وسعت زیادی است. گستردگی جلگه مرکزی به همراه عبور رودخانه‌های متعدد از داخل و حاشیه آن و همجواری با دریا و کوهستان، چشم‌اندازهای طبیعی، باعث تنوع در فعالیت‌های اقتصادی آن نیز شده است. نوار ساحلی که قسمت‌های شمالی بخش‌های خشکیبجار، خمام و لشت‌نشاء را در بر می‌گیرد بوسیله باندهای ماسه‌ای از جلگه جدا شده است این واحد بدلیل دارا بودن شرایط مطلوب برای فعالیت‌های صیادی، توریستی بسیار مناسب می‌باشد.



شکل ۲. نقشه موقعیت روستاهای ساحلی در شهرستان رشت

یافته‌ها و بحث

در بحث کالبدی روستاهای ساحلی شهرستان رشت، شاخص‌های جمعیتی، تغییرات اراضی کشاورزی، تعداد شاغلین، خدمات عمومی، خدمات اقامتی، خانه‌های دوم، تحولات قیمت زمین، خدمات پذیرایی مورد بررسی قرار گرفت. همانگونه که ذکر گردید، جمعیت روستا بر اساس سرشماری عمومی نفوس و مسکن سال و ۱۳۹۰ به ترتیب دارای ۶۷۹ نفر و تعداد خانوار، ۲۱۶ بوده است. بعد خانوار در این سال‌ها به ترتیب برابر ۳/۵، ۳/۱ نفر در هر خانوار می‌باشد. در روستای امیر بکنده جمعیت موجود روستا بر اساس آمار سرشماری سال ۱۳۹۰، ۳۱۶ نفر، ۱۰۴ خانوار با بعد ۳ نفر در خانوار می‌باشد.

جدول ۱. ویژگی‌های جمعیتی روستا در سال ۱۳۹۵

نام روستا	جمعیت	خانوار	بعد خانوار	مهاجر پذیری ۵ ساله	مهاجر فرستی ۵ ساله
امین آباد	۶۷۹	۲۱۶	۳/۱	۶۷	۲۱
امیر بکنده	۳۱۶	۱۰۴	۳/۰	۳۰	۷۵
باغ امیر بکنده	۵۳۸	۱۷۲	۳/۱	۱۵	۲۰
چپر پرد	۹۵۵	۳۴۴	۲/۷	۱۷	۱۱
چپر پرد زمان	۸۷۳	۲۹۳	۲/۹	۱۲	۵
چونچنان	۷۷۴	۲۷۳	۲/۸	۱۴	۹
حاجی بکنده	۷۱۱	۲۶۷	۲/۶	۲۵	۸
جفرود بالا	۳۱۵	۱۱۸	۲/۶	۱۰	۱۵

خشک اسطلخ	۱۰۷۲	۳۹۲	۲/۷	۵	۱۴
طالش محله	۳۶۷	۱۶۴	۲/۲	۷	۱۴
علی زیبا کنار	۱۵۲۲	۵۳۰	۲/۸	۳۲	۶

منبع: مرکز آمار ایران ۱۳۹۵ و بررسی‌های میدانی، ۱۴۰۱

تغییر کاربری: بررسی وضعیت کاربری زمین در مقاصد گردشگری، از اهمیت زیادی برخوردار است، زیرا که گردشگری یک فعالیت منبع پایه محسوب می‌گردد، بنابراین، از نظر زیست‌محیطی حساس است و محافظت از منابع گردشگری برای ادامه حیات، رونق و پایداری نواحی گردشگری امری واجب و ضروری است. نتیجه و بررسی تغییرات کاربری در جدول نشان می‌دهد که تغییرات کاربری از سال ۸۷ تا سال ۹۷ دارای تغییرات چشم‌گیری بوده است که نشان‌دهنده تغییرات کالبدی در سطح روستاهای منطقه است.

جدول ۲. تغییرات اراضی کشاورزی در طی دو دهه در روستاهای ساحلی

ردیف روستا	اراضی کشاورزی ۱۳۸۷	اراضی کشاورزی ۱۳۹۷	میزان تغییرات	درصد تغییرات
امین آباد	۶۵	۳۵	۳۰	۷/۰
امیر بکنده	۲۰	۰	۲۰	۴/۷
باغ امیر بکنده	۱۵۰	۱۰۰	۵۰	۱۱/۷
چپر پرد	۱۳۲	۱۱۸	۱۴	۳/۳
چپر پرد زمان	۷۰	۵۰	۲۰	۴/۷
چونچنان	۶۰	۴۰	۲۰	۴/۷
حاجی بکنده	۱۲۰	۸۰	۴۰	۹/۳
جفروود بالا	۸۰	۲۰	۶۰	۱۴/۰
خشک اسطلخ	۷۰	۴۰	۳۰	۷/۰
طالش محله	۱۴۵	۱۰۵	۴۰	۹/۳
علی زیبا کنار	۱۷۰	۶۵	۱۰۵	۲۴/۵

منبع: بررسی‌های میدانی، ۱۴۰۱

بیشترین میزان تغییر کاربری اراضی در روستای علی آباد زیبا کنار مشاهده می‌شود با توجه به اینکه میزان ورودی گردشگر به این روستا زیاد تر از سایر روستاها بوده تغییرات آن نیز بیشتر است.

اقتصاد و تعداد شاغلین: گردشگری روستایی با ایجاد در آمد برای محلی‌ها می‌تواند به حفظ و گسترش مشاغلی مانند خرده فروشی، حمل و نقل و مشاغل پزشکی و دارویی در منطقه کمک کند. همچنین روستایی‌ها با فروش مستقیم محصولات خود می‌توانند درآمد بیشتری داشته باشند و علاوه بر آن با احساسی که از ارزشمند بودن اشتغال در صنایع دستی و تولید محصولات بومی بهشان دست می‌دهد، هرچه بیشتر به حفظ میراث خود ترغیب می‌شوند.

گردشگری به عنوان یک عامل اقتصادی عمده و بسیار تاثیر گذر در سال‌های اخیر مورد توجه قرار گرفته و موجب توسعه اقتصادی در برخی مناطق روستایی گردیده است. گردشگری روستایی به عنوان فرآیندی در زمینه بهبود و رشد اقتصادی روستا محسوب شده. از آن جایی که به لحاظ محدودیت فعالیت‌ها در روستا، درآمدهای مشاغل روستایی کفاف زندگی روستاییان نمی‌باشد، ایجاد انواع فعالیت‌های گردشگری در روستاها با توجه به ظرفیت‌های موجود آنها، باعث به وجود آمدن مشاغل مختلف و ایجاد اقتصاد تلفیقی در نواحی روستایی، افزایش درآمد و زمینه‌های کسب

درآمد بیشتر در روستاها می‌گردد. ساخت و راه‌اندازی هتل‌ها و رستوران‌ها و به طور کلی اماکن تفریحی و ورزشی با ایجاد فرصت اشتغال از طرفی موجب افزایش درآمد و از سوی دیگر موجب کاهش بیکاری و فقر می‌شود. گردشگری فعالیتی است که تاثیرات اقتصادی، اجتماعی، فرهنگی و زیست‌محیطی قابل توجهی بر جامعه میزبان دارد و گردشگری روستایی یکی از زمینه‌های موثر در اقتصاد روستا است که می‌تواند فرصت‌ها و امکاناتی را به ویژه برای اشتغال و درآمد روستا فراهم سازد و نقش مهم و تاثیرگذاری در افزایش درآمد روستاییان داشته باشد.

جدول ۳. شاغلین بخش‌های مختلف در روستاهای ساحلی

ردیف	مشاغل (به نفر)			مشاغل مرتبط با کشاورزی
	خدماتی	صنعتی	کشاورزی	
۱	۴	-	-	۶
۲	۲۴	-	-	-
۳	۱۰	۲۴	-	۵۰
۴	۱۹	-	-	-
۵	۱۰	۱۰	-	۷
۶	۵	۸	-	-
۷	۲۵	۷	-	۲۶
۸	۱۶	۸	-	-
۹	۶۰	۱۰	۱	-
۱۰	-	-	-	۱۵
۱۱	۱۰۰	۱۵	۵	۵

منبع: بررسی‌های میدانی، ۱۴۰۱

در جدول بالا میزان شاغلین در بخش‌های مختلف فعالیت‌های هر روستا مشاهده می‌گردد بنابر نتایج تعداد شاغلین بخش خدمات که این بخش نشان‌دهنده فعالیت‌های خدماتی مربوط به گردشگران است در روستای زیبا کنار بیشتر از سایر روستاها است.

خدمات عمومی: گردشگری در جهان توسعه فراوانی یافته است و بسیاری از کشورها از این راه توانسته‌اند وضعیت خود را بهبود ببخشند و از مشکلاتی مانند بیکاری، پایین بودن سطح درآمد سرانه و کمبود درآمد ارزی رهایی یابند صنعت جهانگردی بزرگ‌ترین و متنوع‌ترین صنعت در دنیا به حساب می‌شود. بسیاری از کشورها این صنعت پویا را منبع اصلی درآمد، اشتغال‌زایی، رشد بخش خصوصی و توسعه زیرساخت‌ها می‌دانند. صنعت گردشگری امروزه به قدری در توسعه اقتصادی و اجتماعی کشورها اهمیت یافته است که اقتصاددانان آن را صادرات نامرئی نیز می‌نامند. یکی از انواع گردشگری که روز به روز طرفداران بیشتری یافته است، گردشگری روستایی است و به نظر می‌رسد روستاها در آینده به یکی از مهم‌ترین مقاصد گردشگران تبدیل گردند. در روستاهای ساحلی شهرستان رشت گردشگری تاثیرات

شگرفی را بر روی روستاها داشته است بطوریکه نه تنها همه روستاها دارای انواع خدمات مورد نیاز شده اند بلکه عبور و مرور مردم به روستا موجب شده تا برخی روستاها با توجه به نیاز بتوانند کار آفرینی هم داشته باشند و از این طریق اقتصاد روستایی رشد بیشتری داشته باشد.

جدول ۴. برخورداری از خدمات عمومی در روستاهای ساحلی شهرستان رشت

نام روستا	گاز لوله‌کشی	خدمات بهداشتی	شرکت تعاونی	خدمات عمومی		
				خدمات درمانی	خدمات پذیرایی	خدمات آموزشی
امین آباد	*	*	*	-	*	-
امیر بکنده	*	*	*	-	*	-
باغ امیر بکنده	*	*	*	-	*	*
چپر پرد	*	*	-	-	*	-
چپر پرد زمان	*	*	-	-	*	-
چونچنان	*	*	-	-	*	-
حاجی بکنده	*	*	*	*	*	*
جفرود بالا	*	*	*	*	*	-
خشک اسطلخ	*	*	-	-	*	*
طالش محله	*	-	-	*	*	-
علی زیبا کنار	*	*	*	*	*	*

منبع: بررسی‌های میدانی، ۱۴۰۱

از نتایج مطالعات میدانی در محدوده پژوهش از پنج گویه با توجه به اهمیت موضوع و ارتباط گردشگری روستایی با افزایش درآمد روستایی، خانه‌های اجاره‌ای در این محدوده رونق زیادی داشته و بطور نمونه در روستای علی‌آباد زیبا کنار ۱۱۵ خانوار خانه روستایی در زمان گردشگری اجاره می‌دهند که می‌توان گفت برای روستائیان درآمد خوبی است و موجب افزایش درآمد آنها می‌گردد.

جدول ۵. میزان تحولات خدمات اقامتی مورد نیاز گردشگری در روستاهای ساحلی شهرستان رشت در طی دو دهه اخیر

ردیف	خدمات اقامتی				روستای
	هتل	مهمانسرا	مسافر کاشانه	خانه‌های اجاره‌ای	
۱	۱	-	۳	۲۲	امین آباد
۲	۱	۲	۵	۲۰	امیر بکنده
۱	-	۲	۲۷	۱۴	باغ امیر بکنده
۱	۱	-	-	۳۰	چپر پرد
۱	-	-	-	۲۰	چپر پرد زمان
۱	-	-	۵	۲۵	چونچنان
۲	-	-	۱۲	۱۵	حاجی بکنده
۱	-	-	۳	۲۶	جفروود بالا
-	۱	-	-	۷۵	خشک اسطلخ
۱	۲	-	۱۰	۲۰	طالش محله
۴	۱	۱	۳۰	۱۱۵	علی زیبا کنار

منبع: بررسی‌های میدانی، ۱۴۰۱

گردشگری روستایی بعنوان یک فعالیت اقتصادی ضمن اثرگذاری مطلوب بر نظام درآمد و اشتغال در یک ناحیه، تبعات و پیامدهای دیگری نیز دنبال دارد. خانه‌های دوم از آثار و پیامدهای گردشگری در نظام کالبدی و بافت سکونتگاهی روستاهایی است که پذیرای گردشگران و ماندگاری موقت آنها برای بهره‌گیری از چشم‌اندازها و شرایط مطلوب روستاها هستند. در نواحی کوهستانی شمال کشور اگر چه نفوذ و گسترش پدیده خانه‌های دوم بسیار قدیمی است، لیکن روند گسترش آن در دهه اخیر متأثر از بهبود شبکه‌های ارتباطی و شناساندن توانمندی‌های این مناطق و در کنار آن اشباع محدوده‌های جلگه‌ای و ساحلی "سرعت زیادی داشته است. توسعه مسکن فصلی در ناحیه مورد مطالعه عمدتاً به صورت ارگانیک و بدون پشتوانه برنامه‌ریزی شده و همین امر باعث شده تا نظام مشخصی در پراکنندگی مکانیابی و برپایی خانه‌های دوم در ناحیه دیده نشود (آمار، ۱۳۸۵، ۷۷).

در روستاهای ساحلی شهرستان با توجه به نزدیکی به دریا و یافت شدن زمین در گذشته و قیمت زمین، راحتی ساخت و ساز و سایر عوامل موجود در بحث ساخت و ساز، تعداد خانه‌های دوم متفاوت است در روستای زیبا کنار در سال ۱۳۸۷ که دهه اول مطالعات مقاله است حدود ۶۰ خانه دوم وجود داشته است در حالی که در سال ۱۳۹۷ این میزان به ۷۰۰ واحد مسکونی رسیده است که بیشترین شدت را نشان می‌دهد و در روستاهایی مانند امین آباد از ۳۳ واحد به ۱۳۲ واحد و در روستای باغ امیر بکنده از ۳۳ واحد به ۱۶۰ واحد و چپر پرد زمان از ۷۰ واحد به ۴۰۰ واحد افزایش یافته است که نشان‌دهنده تغییرات کالبدی در سطح منطقه است.

جدول ۶. میزان تحولات خانه‌های دوم در روستاهای ساحلی در طی دو دهه

شماره روستا	خانه‌های دوم ۱۳۸۷	خانه‌های دوم ۱۳۹۷
امین آباد	۳۳	۱۳۲
امیر بکنده	۱۰	۳۰
باغ امیر بکنده	۳۳	۱۶۰
چپر پرد	۲۵	۶۵
چپر پرد زمان	۷۰	۴۰۰
چونچنان	۲۰	۴۵
حاجی بکنده	۳۲	۱۰۸
جفرود بالا	۱۰	۳۵
خشک اسطلخ	۳۵	۱۵۰
طالش محله	۵	۲۰
علی زیبا کنار	۶۰	۷۰۰

منبع: بررسی‌های میدانی، ۱۴۰۱

تغییرات قیمت زمین و افزایش بی برنامه زمین‌های روستایی نیز از اثرات دیگر در سطح روستاهای شهرستان رشت است. در روستای امین آباد بطور نمونه در سال ۱۳۸۷ قیمت زمین زراعی ۲۰۰۰۰ تومان بوده است و قیمت زمین مسکونی در دهه ۱۳۸۷ ۵۰۰۰۰ تومان بوده است در حالی که در دهه ۱۳۹۷ به دو میلیون تومان افزایش قیمت داشته است و این رقم در روستاهای حاجی‌بکنده و زیباکنار به سه میلیون تومان نیز افزایش داشته است که از اثرات گردشگری در سطح منطقه است.

جدول ۷. تحولات قیمت زمین در روستاهای ساحلی در طی دو دهه اخیر

شماره روستا	۱۳۸۷		۱۳۹۷	
	قیمت زمین زراعی	قیمت زمین باغی	قیمت زمین باغی	قیمت زمین مسکونی
امین آباد	۲۰۰۰۰	۳۰۰۰۰	۳۵۰۰۰۰	۲۰۰۰۰۰۰
امیر بکنده	۵۰۰۰۰	۵۰۰۰۰	۱۰۰۰۰۰	۳۰۰۰۰۰۰
باغ امیر بکنده	۵۰۰۰۰	۱۰۰۰۰۰	۵۰۰۰۰۰	۲۰۰۰۰۰۰
چپر پرد	۵۰۰۰۰	۵۰۰۰۰	۱۰۰۰۰۰	۳۰۰۰۰۰۰
چپر پرد زمان	۲۰۰۰۰	۳۰۰۰۰	۲۰۰۰۰۰	۲۰۰۰۰۰۰
چونچنان	۲۰۰۰۰	۳۰۰۰۰	۲۰۰۰۰۰	۲۰۰۰۰۰۰
حاجی بکنده	۲۰۰۰۰	۱۰۰۰۰۰	۲۰۰۰۰۰۰	۳۰۰۰۰۰۰
جفرود بالا	۲۰۰۰۰۰	۴۰۰۰۰۰	۲۰۰۰۰۰۰	۳۰۰۰۰۰۰
خشک اسطلخ	۲۰۰۰۰۰	۴۰۰۰۰۰	۲۰۰۰۰۰۰	۳۰۰۰۰۰۰
طالش محله	۲۰۰۰۰	۳۰۰۰۰	۲۰۰۰۰۰۰	۲۰۰۰۰۰۰
علی زیبا کنار	۳۰۰۰	۱۵۰۰۰	۱۰۰۰۰۰۰	۳۵۰۰۰۰۰

منبع: بررسی‌های میدانی، ۱۴۰۱

و از دیگر تغییرات که در سطح روستاهای ساحلی می‌توان مشاهده کرد رستوران، رستوران سنتی و قهوه‌خانه است. مطالعه میدانی در سطح منطقه نشان می‌دهد که تعداد قهوه‌خانه‌ها با توجه به افزایش جمعیت و افراد غیر بومی رشد نداشته است ولی تعداد رستوران و رستوران سنتی در سطح روستاهای ساحلی به شدت افزایش داشته و گاهی در روستایی مانند زیبا کنار ۶ رستوران و در روستای باغ امیر بکنده ۱۲ رستوران سنتی ایجاد شده است.

جدول ۸. تحولات خدمات پذیرایی روستاهای ساحلی در طی دو دهه

نام روستا	۱۳۸۷		۱۳۹۷	
	قهوه خانه	رستوران سنتی	رستوران	قهوه خانه
امین آباد	۲	-	-	۲
امیر بکنده	۱	-	۲	۱
باغ امیر بکنده	۴	۱۲	۱	۴
چپر پرد	۴	-	۱	۶
چپر پرد زمان	۲	-	۱	-
چونچنان	۱	۱	۱	۲
حاجی بکنده	۱	۰	۶	۲
جفرود بالا	۱	۰	۶	۲
خشک اسطخ	۳	-	-	۵
طالش محله	۲	-	۱	-
علی زیبا کنار	۳	۳	۴	۸

منبع: بررسی‌های میدانی، ۱۴۰۱

نتیجه گیری

در دهه پایانی قرن بیستم بسیاری از برنامه‌ریزان اجتماعی و اقتصادی در کشورهای اروپایی گردشگری را روشی مطمئن با چشم‌اندازی بسیار روشن برای توسعه روستاها به ویژه محرومترین آنها معرفی کرده‌اند (رکن الدین افتخاری و قادری، ۱۳۸۱، ۲۲). امروزه به دلیل اثرات چشمگیری که این فعالیت‌ها در اقتصاد مناطق پذیرنده گردشگران بر جای می‌گذارد، توجه فراوانی به این زمینه از فعالیت‌ها می‌شود (علیزاده، ۱۳۸۲: ۵۵).

نتایج تحقیقات پیشین، گردشگری اثراتی مانند تغییر کاربری اراضی و تبدیل باغات به واحدهای مسکونی و تجاری، تغییر چشم‌اندازها، عدم رعایت حریم رودخانه‌ها و ناهمانگی در بافت کالبدی روستا، انباشت زباله و آشغال در محیط زیست روستایی، افزایش شدید قیمت زمین و سوداگری آن و کاهش تولیدات کشاورزی و آلودگی منابع آب، در پی داشته است اگر چه برخی از این موارد دارای اثر منفی محسوب می‌شوند اما این پدیده دارای اثرات مثبتی چون ایجاد فرصت‌های شغلی، افزایش درآمد، بهبود مسکن را در پی داشته است.

در روستاهای ساحلی شهرستان رشت که شامل ۱۱ روستا امین آباد، امیر بکنده، باغ امیر بکنده، چپر پرد، چپر پرد زمان، چونچنان، حاجی بکنده، جفرود بالا، خشک اسطخ، طالش محله، علی زیبا کنار می‌باشد از جمله تغییراتی که در این محدوده مشاهده شد ایجاد فرصت‌های شغلی، افزایش درآمد را به همراه داشته در عین حال باعث افزایش شدید قیمت زمین و سوداگری آن و کاهش تولیدات کشاورزی شده است. و از نظر و کالبدی اثرات منفی چون، تخریب باغات و جنگل، تغییر کاربری اراضی، تغییر الگوی مسکن را به همراه داشته است. آمار در سال ۱۳۸۵ به بررسی تغییرات کالبدی بخش خورگام پرداخته نتایج تحقیق وی نشان‌دهنده اثرات کالبدی زیاد گردشگری بر بخش خورگام است، و با نتایج پژوهش قرخلو و همکارانش ۱۳۸۸، حاکی از انواع آلودگی‌های زیست‌محیطی مانند تخریب اراضی زراعی و باغی،

تخریب چشم‌انداز ساحل، انباشت زباله و افزایش ساخت ساز بی‌رویه در منطقه مورد مطالعه از جمله اصلی‌ترین پیامدهای کالبدی منفی گردشگری بوده است، همسویی دارد، بنابراین برای بهبود وضعیت موجود می‌توان پیشنهاد داد تا تدوین برنامه راهبردی برنامه‌ریزی فضایی گردشگری ساحلی (کاربری زمین و منظر و جایابی) در چارچوب طرح سالم‌سازی؛ نظارت پایدار می‌تواند به کاهش اثرات منفی کالبدی و افزایش اثرات کالبدی مثبت کمک نماید.

سپاسگزاری

مقاله حاضر مستخرج از رساله دکتری رشته جغرافیا و برنامه‌ریزی روستایی بوده که در گروه جغرافیای دانشگاه آزاد اسلامی واحد رشت از آن دفاع شده است.

منابع

- احمدیان، رضا، محمدی، حمید، ۱۳۹۰، بافت‌شناسی روستایی کشور، بنیاد مسکن انقلاب اسلامی ایران، چاپ اول.
- امیرانتخابی، شهرام، ۱۳۹۴، تحول کالبدی فضایی روستاهای ساحلی گیلان (مطالعه موردی: حوزه زیباکنار) فصلنامه برنامه‌ریزی کالبدی - فضایی، سال دوم، شماره ۴.
- آمار، تیمور، ۱۳۹۴، تحلیل تحولات کالبدی سکونتگاه‌های روستایی استان گیلان به منظور تدوین الگوی توسعه کالبدی، فصلنامه برنامه‌ریزی کالبدی، دوره دوم، شماره ۴.
- آمار، تیمور، ۱۳۸۵، بررسی و تحلیل گسترش خانه‌های دوم در نواحی روستایی مطالعه موردی: بخش خورگام شهرستان رودبار، مطالعه سکونتگاه‌های انسانی، دوره ۱، شماره ۱۰.
- آمار، تیمور، ۱۳۸۸، تحلیل جغرافیایی گسترش خانه‌های دوم در نواحی روستایی شهرستان بندر انزلی بعد از انقلاب اسلامی، مجله مطالعات برنامه‌ریزی سکونتگاه‌های روستایی، دوره ۴، شماره ۹.
- رکن الدین افتخاری، عبدالرضا و اسماعیل قادری، ۱۳۸۱، نقش گردشگری روستایی در توسعه روستایی: نقد و تحلیل چهارچوب‌های نظریه‌های، فصلنامه مدرس - علوم انسانی، دوره ۶، شماره ۲.
- رضوانی، محمدرضا، ۱۳۸۲، بررسی روند ایجاد و گسترش خانه‌های دوم در نواحی روستای شمال تهران، پژوهش‌های جغرافیایی، شماره ۴۵.
- رضوانی، محمدرضا، ۱۳۸۷، توسعه گردشگری روستایی با رویکرد گردشگری پایدار، چاپ اول، تهران، انتشارات دانشگاه تهران؛ عنابستانی، علی‌اکبر، ۱۳۸۹، فرآیند شکل‌گیری خانه‌های دوم روستایی و عوامل موثر بر آن، مطالعه موردی: روستاهای بیلاقی غرب مشهد، پژوهش‌های جغرافیای انسانی، شماره ۱۰۷.
- علیقلی‌زاده فیروزجانی، ناصر و قدمی، مصطفی و رمضان‌زاده، مهدی، ۱۳۸۹، نگرش و گرایش جامعه میزبان به توسعه گردشگری در نواحی روستایی، مطالعه موردی: دهستان کلیجان، شهرستان تنکابن، پژوهش‌های جغرافیای انسانی، شماره ۷۱.
- بدری سیدعلی، رحمانی خلیل، سجاسی‌قیداری مجید حسن پور امید، ۱۳۹۰، راهبردهای توسعه اکوتوریسم در شهرستان مریوان، فصلنامه پژوهش‌های روستایی، تابستان ۱۳۹۰، دوره ۲، شماره ۲ (پیاپی ۶).
- تجلی، سید آیت‌الله، ۱۳۸۱، مروری بر برنامه‌های توسعه، سیمای اقتصادی، شماره ۱۷۶.
- دیری معصوم، مجتبی نجفی کانی علی اکبر، ۱۳۸۲، برنامه‌های توسعه بعد از پیروزی انقلاب اسلامی ایران و تاثیر آنها بر نواحی روستایی، پژوهش‌های جغرافیایی، دوره ۳۵، شماره ۴۴.
- زیاری، کرامت‌ا...، ۱۳۸۷، جایگاه و نظام برنامه‌ریزی منطقه‌ای در روند برنامه‌ریزی، انتشارات سمت.
- سیدی مهسا خواجه شاهکوهی علیرضا، بزی خدارحم ۱۳۹۷، موانع و محدودیت‌های توسعه پایدار گردشگری در شهر ساحلی تنکابن، آمایش جغرافیایی فضا، دوره ۸، شماره ۲۷.
- شریف زده، ا. مراد نژاد، ۱۳۸۱، توسعه پایدار و گردشگری روستایی. ماهنامه جهاد، سال ۲۳ شماره ۱۵۹.
- ظاهر، محمد، ۱۳۹۱، ارزیابی سیاست‌های کلان مسکن در برنامه‌های قبل و پس از انقلاب اسلامی ایران، مسکن و محیط روستا، دوره ۲۹، شماره ۱۳۲.

- جعفری، حمید، سیده محدثه حاتمی شاه خالی، ۱۳۹۵، نقش گردشگری در تحولات کالبدی کارکردی سکونتگاه‌های روستایی (مطالعه موردی: روستاهای بخش مرکزی شهرستان لاهیجان)، فصلنامه برنامه‌ریزی منطقه‌ای، سال ۶، شماره پیاپی ۲۳.
- عظیمی، جلال و قنبری، ۱۳۹۵، آسیب‌شناسی توسعه گردشگری با رویکرد آمایش سرزمینی در شهر ساحلی سرخورد، فصلنامه جغرافیا و برنامه‌ریزی منطقه‌ای، دوره ۲۲، شماره ۱.
- علیزاده، کتایون. ۱۳۸۲. اثرات حضور گردشگران بر منابع زیست محیطی (بخش طرقله در شهرستان، مشهد)، مجله پژوهش‌های جغرافیایی، شماره ۱۱.
- عناستانی، علی‌اکبر و وزیر، سعید، ۱۳۹۰، تحلیل آثار اجتماعی و کالبدی ICT در توسعه نواحی روستایی (مطالعه موردی: شهرستان گرگان) پژوهش‌های روستایی ۲.
- عناستانی، علی‌اکبر و حسن اکبری، ۱۳۹۱، ارزیابی هادی و نقش آن در توسعه کالبدی روستا از دیدگاه روستائیان، مورد مطالعه شهرستان جهرم، مجله پژوهش‌های جغرافیایی انسانی.
- فیروزنیا، قدیر، افتخاری، عبدالرضا و بدری، سید علی، ۱۳۸۹، چشم‌انداز و نظام مدیریت برنامه‌ریزی توسعه کالبدی نواحی روستایی ایران، انتشارات بنیاد مسکن انقلاب اسلامی، چاپ اول، تهران.
- قدیری معصوم، مجتبی، مهدی چراغی و محمد رضا رضوانی، ۱۳۹۴، اثرات روابط اقتصادی شهر و روستا بر امنیت غذایی خانوارهای روستایی (مورد: شهرستان زنجان)، فصلنامه اقتصاد فضا و توسعه روستایی، سال ۴.
- کاظمی، مهرداد، (۱۳۸۵)، مدیریت گردشگری، انتشارات سمت، تهران.
- محلای، صدرالدین، (۱۳۸۰). درآمدی بر جهانگردی، تهران: دانشگاه شهید بهشتی.
- مهدوی، داود، (۱۳۸۲)، نقش توریسم در توسعه نواحی روستایی پیرامون شهرها و ارائه مدل استراتژیک (نمونه، موردی: دهستان لواسان کوچک)، به راهنمایی دکتر افتخاری.
- مهدوی، مسعود، ۱۳۸۲، جغرافیای روستای ایران، انتشارات سمت.

