

# Measuring the Impact of Urban Tourism Development on the Quality of Life in the Urban Areas Residents of Tabriz Metropolis\*

## Original Article

**Mohammad Hosein Hazrati<sup>1</sup>, Hassan Ahmadzadeh<sup>2\*\*</sup>, Ali Panahi<sup>2</sup>**

*1- Ph. D. candidate, Department of Geography and Urban Planning, Tabriz Branch, Islamic Azad University, Tabriz, Iran*

*2- Assistant Professor, Department of Geography and Urban Planning, Tabriz Branch, Islamic Azad University, Tabriz, Iran*

### ARTICLE INFO

#### Article History

Received: 2023-10-08

Accepted: 2023-11-28

#### Keywords

Development of Urban Tourism  
Quality of Life  
Urban Areas of Tabriz Metropolis

### ABSTRACT

#### Introduction

Quality of life is a complex, multidimensional, and interdisciplinary concept that has been widely discussed in the 1960s by various disciplines of health sciences and social and economic sciences. Quality of life (QOL) refers to the public well-being of people and it is mainly understood through the concepts of objective and subjective well-being. Previous studies discussed the relationship between the quality of place and tourism in two aspects: scenes and amenities. First, the lifestyle carried by the scenes is the main attraction of cultural tourism. observers or observers are also known as tourists and tourists are immersed in their unique experience in the scene's amenities like the quality of vision, theatre, parks, museums, restaurants, and shopping opportunities, which can be psychologically attractive to tourists, which is also due to the lifestyle offered by the amenities. By consuming facilities, people maintain a lifestyle that can reflect their identity. Tourists and long-term residents are known as welfare migrants with the motivation to consume welfare facilities. Cities full of amenities have become "cities of the festival" and "entertainment machines". These cities not only absorb the creative class but also tourists. Therefore, it can be said that tourism is one of the parts that creates major economic, social, and cultural changes in the cities and nowadays is a dynamic economic industry, which plays a key role in improving the quality of life of citizens. The purpose of this study was to investigate the effects of the development of urban tourism on the quality of life of citizens in urban areas of Tabriz.

#### Materials and Methods

The present study is an applied research in terms of goal, descriptive - correlation in terms of research method, and survey approach in terms of data collection. The statistical population of the study consisted of all urban areas of Tabriz metropolitan (1,773,033 people) which was determined as the sample size of 384 people based on Cochran's formula. The method of distribution of the questionnaires was cluster random based on population density in each district. To collect data, two methods of library and documentary (questionnaire) were used. The measurement tool included two quality-of-life questionnaires by Weir and Sherbon (1992) with 25 items and urban tourism development developed by a Researcher with 15 items. It should be noted that the professors of the research confirmed the validity of the questionnaire. In this research, the reliability (determination of trust) of the questionnaire or its reliability by using Cronbach's alpha was performed in

\* This article is taken from the first author's Ph. D thesis which was conducted at the Islamic Azad University, Tabriz Unit.

\*\* Corresponding author: h\_ahmadzadeh@iaut.ac.ir

the SPSS version 24. Cronbach's alpha test of the quality-of-life questionnaire with 50 items was equal to (0.869) and Cronbach's alpha test of the tourism development questionnaire with 23 items was obtained (0.876). This shows the reliability of the research questionnaires. The data were analyzed using SPSS software and geographic information system (GIS) software. Correlation and regression statistical tests were the applied statistical tests. To study the spatial assessment of tourism development and its effects on the quality of life of citizens, 15 factors affecting tourism development were prepared in raster format. All of the nominal criteria mentioned in the study, using GIS and raster maps, were converted to spatial dimensions, and raster maps were generated to model the potential of urban tourism. To analyze spatial data, quantitative, computational, and software, methods have been used. Considering that the unit of each of the different layers is unique and different from each other, the standardization process of factors based on each effect on increasing or decreasing the potential of tourism in the range between 1 and 5 has been standardized.

### Findings

According to the research findings, the correlation coefficient between urban tourism development factors with the quality of life in ten metropolitan areas of Tabriz is 0.235, and at a significant level ( $p < 0.05$ ) indicates that there is a significant relationship between these two variables. In addition, the correlation coefficient of urban tourism development with the quality of life in urban areas of Tabriz is equal to 588 indicating the existence of a correlation between these two variables. Therefore, it can be said that with increasing the rate of urban tourism development, the quality of life in the urban areas of Tabriz metropolis increases. The results also showed that the correlation coefficient of social, economic, environmental, and physical dimensions of urban tourism development with the level of quality of life in urban areas of Tabriz metropolis is 0.376, 0.466, 0.265, and 0.292 respectively, which shows the existence of correlation between the two mentioned variables. Hence, it can be con-

cluded that with increasing the amount of urban tourism development dimensions, the quality of life in urban areas of Tabriz metropolis increases. The impact of urban tourism development on the quality of life in urban areas of Tabriz is due to the economic dimension. Finally, the results showed that the correlation coefficient of urban tourism with the level of quality of life in ten metropolitan areas of Tabriz is 0.293, 0.376, 0.284, 0.402, 0.384, 0.102, 0.417, 0.296, 0.098, and 0.412 respectively, which indicates the existence of a correlation between these two variables to the dividing areas. according to the research findings, districts 6 and 9 have the lowest level of quality of life, and districts 1, 2, 3, 4, 5, 7, 8, and 10 have the highest level of quality of life in the ten districts of Tabriz.

### Conclusion

Undoubtedly, tourism development should be based on the process of comprehensive planning to improve the quality of life of residents. National policymakers are required to implement adequate measures and regulations for the development of urban tourism to improve services and tourism activities that will eventually be reflected in the quality of life of residents. This study highlights the importance of local community perception, community attachment, and perceived life quality to destination managers responsible for planning and developing future tourism projects. From the point of view of residents, different indicators of quality of life have a strong positive relationship with tourism development. This indicates the high perception of citizens from the level of quality of life in Tabriz metropolitan. The results showed that there is a significant relationship between urban tourism development factors with the quality of life in ten districts of Tabriz. Development of urban tourism with a variance of 34.4 % has positive effects on the quality of life in urban areas of Tabriz metropolitan. It seems that the impact of urban tourism development on the quality of life in urban areas of Tabriz is due to the economic dimension with a variance of 26.4 %. The development of urban tourism affects the quality of life in districts 1, 2, 3, 4, 5, 7, 8, and 10.

#### COPYRIGHTS

©2022 The author(s). This is an open access article distributed under the terms of the Creative Commons Attribution (CC BY 4.0), which permits unrestricted use, distribution, and reproduction in any medium, as long as the original authors and source are cited. No permission is required from the authors or the publishers.



#### HOW TO CITE THIS ARTICLE

Hazrati M.H. Ahmadzadeh H. Panahi A. Measuring the Impact of Urban Tourism Development on the Quality of Life in the Urban Areas Residents of Tabriz Metropolis. Urban Economics and Planning Vol 4(3):142-157. [In Persian]

DOI: 10.22034/UEP.2023.419807.1415



# سنجش اثر گذاری توسعه گردشگری شهری بر سطح کیفیت زندگی ساکنین مناطق شهری کلان شهر تبریز\*

## مقاله پژوهشی

محمدحسین حضرتی<sup>۱</sup>؛ حسن احمدزاده<sup>۲\*</sup>؛ علی پناهی<sup>۲</sup>

۱- دانشجوی دکتری جغرافیا و برنامه‌ریزی شهری، واحد تبریز، دانشگاه آزاد اسلامی، تبریز، ایران  
۲- استادیار گروه جغرافیا و برنامه‌ریزی شهری، واحد تبریز، دانشگاه آزاد اسلامی، تبریز، ایران

### چکیده

#### مقدمه

کیفیت زندگی مفهومی پیچیده، چندبعدی و فرارشته‌ای است که از دهه ۱۹۶۰ به طور گسترده توسط رشته‌های مختلف علوم بهداشتی و علوم اقتصادی و اجتماعی مورد بحث قرار گرفته است. کیفیت زندگی (QOL) به رفاه عمومی زندگی افراد اشاره دارد و اساساً از طریق مفاهیم بهزیستی عینی و ذهنی ساختار یافته است. مطالعات قبلی رابطه بین کیفیت مکان و گردشگری را از دو جنبه مورد بحث قرار دادند: صحنه‌ها و امکانات رفاهی. نخست، سبک زندگی که توسط صحنه‌ها حمل می‌شود، جاذبه اصلی گردشگری فرهنگی است. شرکت کنندگان یا ناظران صحنه‌ها به عنوان گردشگر نیز شناخته می‌شوند و گردشگران در تجربه اصیل و منحصر به فرد خود در صحنه‌ها غوطه‌ور می‌شوند. دوم، امکانات رفاهی مانند کیفیت چشم‌انداز، تئاتر، پارک‌ها، موزه‌ها، رستوران‌ها و فرصت‌های خرید می‌تواند از نظر روان‌شناختی برای گردشگران جذاب باشد، که این نیز به دلیل سبک زندگی ارائه شده توسط امکانات رفاهی است. با مصرف امکانات، افراد سبک زندگی خود را حفظ می‌کنند که می‌تواند هویت آن‌ها را منعکس کند. گردشگران و ساکنان بلندمدت با انگیزه مصرف امکانات رفاهی به عنوان مهاجران رفاهی شناخته می‌شوند. شهرهای پر از امکانات رفاهی به «شهرهای جشنواره» و «ماشین‌های سرگرمی» تبدیل شده‌اند. این شهرها نه تنها طبقه خلاق، بلکه گردشگران را نیز جذب می‌کنند. بنابراین یکی از بخش‌هایی که می‌توان گفت عامل ایجاد تغییرات اساسی اقتصادی، اجتماعی و فرهنگی در شهرها است و امروزه به عنوان یک صنعت پویای اقتصادی از آن نام برده می‌شود، گردشگری است؛ که نقش کلیدی در بهبود کیفیت زندگی شهروندان ایفا می‌کند. هدف پژوهش حاضر، بررسی تأثیرات توسعه گردشگری شهری بر سطح کیفیت زندگی شهروندان در مناطق شهری کلان شهر تبریز است.

### مواد و روش‌ها

پژوهش حاضر از نظر هدف، کاربردی و از نظر روش پژوهش، توصیفی-همبستگی و از نظر گردآوری داده‌ها، رویکرد پیمایشی بود. جامعه آمار شامل کلیه ساکنان مناطق شهری کلان شهر تبریز (برابر با ۱,۷۷۳,۰۳۳ نفر) بود که بر اساس فرمول کوکران تعداد ۳۸۴ نفر به عنوان حجم نمونه مشخص شد. روش توزیع پرسشنامه‌ها به شیوه تصادفی خوشه‌ای بر اساس تراکم جمعیت در هر منطقه بود. برای جمع‌آوری داده‌ها از دو روش کتابخانه‌ای و میدانی (پرسشنامه) بهره گرفته شد. ابزار سنجش شامل دو پرسشنامه کیفیت زندگی ویر و شربون (۱۹۹۲) با ۲۵ گویه و توسعه گردشگری شهری محقق ساخته با ۱۵ گویه بود. درخور یادآوری است که روایی پرسشنامه محقق ساخته به تأیید اساتید همکار در انجام پژوهش رسیده است. در این پژوهش، پایایی (تعیین اعتماد) پرسشنامه یا قابلیت اعتماد آن با استفاده از

### اطلاعات مقاله

#### تاریخ‌های مقاله

تاریخ دریافت: ۱۴۰۲/۰۷/۱۶

تاریخ پذیرش: ۱۴۰۲/۰۹/۰۷

#### کلمات کلیدی

توسعه گردشگری شهری  
کیفیت زندگی  
مناطق شهری کلان شهر تبریز

\* این مقاله مستخرج از رساله دکتری نویسنده اول در رشته جغرافیا و برنامه‌ریزی شهری در دانشگاه آزاد اسلامی واحد تبریز است.  
\*\* نویسنده مسئول: h\_ahmadzadeh@iaut.ac.ir

ابعاد را نشان می‌دهد. از این‌رو، می‌توان نتیجه گرفت که با افزایش میزان ابعاد توسعه گردشگری شهر می‌تواند سطح کیفیت زندگی ساکنان مناطق شهری کلان‌شهر تبریز افزایش پیدا می‌کند. در واقع، بیشترین تأثیر توسعه گردشگری شهری بر سطح کیفیت زندگی ساکنان مناطق شهری کلان‌شهر تبریز ناشی از بُعد اقتصادی است.

در نهایت، نتایج نشان داد ضریب همبستگی توسعه گردشگری شهری با سطح کیفیت زندگی ساکنان مناطق ۱۰ گانه کلان‌شهر تبریز به ترتیب برابر با ۰/۲۹۳؛ ۰/۳۷۶؛ ۰/۲۸۴؛ ۰/۴۰۲؛ ۰/۳۸۴؛ ۰/۱۰۲؛ ۰/۴۱۷؛ ۰/۲۹۶؛ ۰/۰۹۸ و ۰/۴۱۲ است که وجود همبستگی بین دو متغیر یادشده به تفکیک مناطق را نشان می‌دهد. براساس یافته‌های پژوهش، مناطق ۶ و ۹ دارای کمترین سطح کیفیت زندگی و مناطق ۱ تا ۵، ۸ و ۱۰ دارای بیشترین سطح کیفیت زندگی در سطح مناطق ۱۰ گانه کلان‌شهر تبریز هستند.

### نتیجه‌گیری

بی‌شک توسعه گردشگری باید بر اساس فرایند برنامه‌ریزی جامع صورت گیرد تا بتواند بر بهبود کیفیت زندگی ساکنان تأثیرگذار باشد. سیاست‌گذاران ملی ملزم به اجرای اقدامات و مقررات کافی برای توسعه گردشگری شهری برای بهبود خدمات و فعالیت‌های گردشگری هستند که در نهایت در کیفیت زندگی ساکنان محلی منعکس خواهد شد. این مطالعه اهمیت ادراک جامعه محلی، دلبستگی جامعه و کیفیت زندگی درک‌شده به مدیران مقصد مسئول برنامه‌ریزی و توسعه پروژه‌های گردشگری آینده را برجسته می‌کند. از نظر ساکنان، شاخص‌های مختلف کیفیت زندگی در سطح قوی و معناداری مثبت با توسعه گردشگری قرار دارند. این نشان‌دهنده درک زیاد شهروندان از سطح کیفیت زندگی در کلان‌شهر تبریز است. یافته‌ها نشان داد بین عوامل توسعه گردشگری شهری با کیفیت زندگی شهروندان مناطق ۱۰ گانه کلان‌شهر تبریز رابطه معنادار وجود دارد. توسعه گردشگری شهری با واریانس ۳۴/۴ درصد تأثیرات مثبتی بر سطح کیفیت زندگی ساکنان مناطق شهری کلان‌شهر تبریز داشته است. به نظر می‌رسد که بیشترین تأثیر توسعه گردشگری شهری بر سطح کیفیت زندگی ساکنان مناطق شهری کلان‌شهر تبریز ناشی از بُعد اقتصادی با واریانس ۲۶/۴ درصد بوده است. توسعه گردشگری شهری بر سطح کیفیت زندگی مناطق ۱ تا ۵، ۸ و ۱۰ کلان‌شهر تبریز تأثیرگذار است.

روش اندازه‌گیری آلفای کروناخ که در محیط نرم‌افزاری SPSS نسخه ۲۴ انجام شد. آزمون آلفای کروناخ پرسشنامه کیفیت زندگی با ۵۰ گویه برابر با (۰/۸۶۹) و آزمون آلفای کروناخ پرسشنامه توسعه گردشگری با ۲۳ گویه برابر با (۰/۸۷۶) به دست آمد که این امر نشان‌دهنده پایایی بسیار زیاد پرسشنامه‌های پژوهش بود. شیوه تجزیه و تحلیل داده‌ها با استفاده از نرم‌افزار سیستم اطلاعات جغرافیایی و نرم‌افزار SPSS صورت گرفت. آزمون آماری شامل آزمون‌های آماری همبستگی و رگرسیون بودند.

به منظور ارزیابی مکانی توسعه گردشگری و اثرات آن بر کیفیت زندگی شهروندان تعداد ۱۵ عامل مؤثر بر توسعه گردشگری به صورت لایه‌های مکانی با فرمت رستری تهیه شد، به طوری که کلیه معیارهای اسمی نامبرده‌شده در مطالعه با استفاده از سیستم اطلاعات جغرافیایی به بعد مکانی تبدیل شده و نقشه‌های رستری هم‌مقیاس به منظور مدل‌سازی پتانسیل‌های گردشگری شهری تولید شدند. به منظور تحلیل داده‌های مکانی از روش‌های کمی، محاسباتی و نرم‌افزاری استفاده شد. با توجه به اینکه واحد سنجش هر یک از لایه‌ها منحصر به فرد و متفاوت از هم است، برای هم‌مقیاس یا هم‌واحد کردن آن‌ها از فرایند استانداردسازی عوامل براساس تأثیر هر یک بر افزایش یا کاهش پتانسیل گردشگری در بازه‌های بین ۱ تا ۵ استاندارد شدند.

### یافته‌ها

بر اساس یافته‌های پژوهش؛ ضریب همبستگی بین عوامل توسعه گردشگری شهری با کیفیت زندگی شهروندان مناطق ده‌گانه کلان‌شهر تبریز برابر با ۰/۲۳۵ و در سطح معناداری (P < ۰/۰۵) است که نشان‌دهنده وجود رابطه معنادار بین این دو متغیر است. علاوه بر این، ضریب همبستگی توسعه گردشگری شهری با سطح کیفیت زندگی ساکنان مناطق شهری کلان‌شهر تبریز برابر با ۰/۵۸۸ است که نشان‌دهنده وجود همبستگی بین دو متغیر یادشده است. لذا می‌توان گفت که با افزایش میزان توسعه گردشگری شهری، میزان سطح کیفیت زندگی ساکنان مناطق شهری کلان‌شهر تبریز افزایش پیدا می‌کند.

همچنین، نتایج نشان داد ضریب همبستگی ابعاد اجتماعی، اقتصادی، زیست‌محیطی و کالبدی توسعه گردشگری شهری با سطح کیفیت زندگی ساکنان مناطق شهری کلان‌شهر تبریز به ترتیب برابر با ۰/۴۶۶، ۰/۲۶۵ و ۰/۲۹۲ است که وجود همبستگی بین دو متغیر یادشده به تفکیک

### مقدمه

امکانات رفاهی مانند کیفیت چشم‌انداز، تنایر، پارک‌ها، موزه‌ها، رستوران‌ها و فرصت‌های خرید می‌تواند از نظر روان‌شناختی برای گردشگران جذاب باشد، که این نیز به دلیل سبک زندگی ارائه‌شده توسط امکانات رفاهی است. با مصرف امکانات، افراد سبک زندگی خود را حفظ می‌کنند که می‌تواند هویت آن‌ها را منعکس کند [۴۷]. گردشگران و ساکنان بلندمدت با انگیزه مصرف امکانات رفاهی به عنوان مهاجران رفاهی شناخته می‌شوند. شهرهای پر از امکانات رفاهی به «شهرهای جشنواره» و «ماشین‌های سرگرمی» تبدیل شده‌اند. این شهرها نه تنها طبقه خلاق، بلکه گردشگران را نیز جذب می‌کنند [۴۶].

در زمینه مقاصد توریستی، کیفیت زندگی جامعه محلی از دهه ۲۰۰۰ تأکید زیادی در ادبیات داشته و با رضایت فردی یا جمعی ساکنان مرتبط است که تحت تأثیر تأثیرات مثبت و منفی قرار می‌گیرند [۴۳]. فعالیت توریستی و ارزیابی کیفیت زندگی آن‌ها از طریق شاخص‌های رفاه عینی و ذهنی امکان‌پذیر است [۲۱]. اشاره شده است که بسیاری از تحقیقات در مورد کیفیت زندگی در مقاصد، بر ارزیابی رفاه ذهنی ساکنان یا گردشگران متمرکز است [۴۹]. از این نظر، از نظریه سرریز از پایین به بالا، کیفیت زندگی یا رضایت کلی از زندگی جامعه محلی با سطح رضایت آن‌ها از موارد خاص تعیین می‌شود [۸]. عوامل زندگی (مانند خانواده، کار، زندگی اجتماعی، ایمنی، سلامت، خدمات عمومی، شبکه‌های اجتماعی، زندگی فرهنگی و فراغت و غیره) که به نوبه خود تحت تأثیر اثرات توسعه گردشگری قرار می‌گیرند [۲۶]. جدول ۱ عوامل خاص اصلی زندگی را با توصیفات احتمالی آن‌ها نشان می‌دهد در مطالعات کیفیت زندگی در گردشگری مشخص شده است.

کیفیت زندگی مفهومی پیچیده، چندبعدی و فرارشته‌ای است که از دهه ۱۹۶۰ به طور گسترده توسط رشته‌های مختلف علوم بهداشتی و علوم اقتصادی و اجتماعی مورد بحث قرار گرفته است [۴۱]. در میان مفاهیم مختلف در مورد کیفیت زندگی، مفهوم کامینز (Cummins) کیفیت زندگی را ساختاری تعریف می‌کند که «چندبعدی است و تحت تأثیر عوامل شخصی و محیطی و تعاملات آن‌ها، دارای مؤلفه‌های یکسانی است و برای همه افراد، دارای دو مؤلفه عینی و ذهنی است و با خود تعیین کننده، منابع، هدف در زندگی و احساس تعلق تقویت می‌شود [۱۰]. به دنبال آن خط فکری، فلس و پری کیفیت زندگی را «ترکیبی از شرایط زندگی و رضایت» اما با در نظر گرفتن «ارزش‌های شخصی» تعریف می‌کنند [۱۵]. کیفیت زندگی (QOL) به رفاه عمومی زندگی افراد اشاره دارد و اساساً از طریق مفاهیم بهزیستی عینی و ذهنی ساختار یافته است [۴۳]. بهزیستی عینی با استفاده از شاخص‌های کمی کیفیت زندگی اندازه‌گیری می‌شود، در حالی که بهزیستی ذهنی با استفاده از شاخص‌های ذهنی اندازه‌گیری می‌شود [۴۸]. کیفیت زندگی ممکن است یک عامل فشار حیاتی برای تعهد جامعه باشد، که به نوبه خود می‌تواند باعث حمایت از توسعه گردشگری بیشتر شود. دوم، ارتباط با گردشگران ممکن است ارتباط بین کیفیت زندگی، تعهد جامعه و پشتیبانی گردشگری را تعدیل کند [۳۵]. مطالعات قبلی رابطه بین کیفیت مکان و گردشگری را از دو جنبه مورد بحث قرار دادند: صحنه‌ها و امکانات رفاهی. اول، سبک زندگی که توسط صحنه‌ها حمل می‌شود، جاذبه اصلی گردشگری فرهنگی است. شرکت‌کنندگان یا ناظران صحنه‌ها به عنوان گردشگر نیز شناخته می‌شوند و گردشگران در تجربه اصیل و منحصربه‌فرد خود در صحنه‌ها غوطه‌ور می‌شوند [۳۸]. دوم،

جدول ۱. رضایت ساکنان از عوامل خاص زندگی

منابع	شرح	عوامل
۴۲	احساس رفاه که با عوامل اقتصادی (مانند هزینه زندگی، درآمد، اشتغال) مرتبط است.	رفاه مادی
۲۸	احساس رفاه که به عوامل اجتماعی مرتبط است (مانند روابط با مردم، امکانات مقصد)	رفاه جامعه
۴۰	احساس رفاه که به عوامل فرهنگی و فراغت مرتبط است (مانند اوقات فراغت، فراغت، زندگی فرهنگی)	رفاه عاطفی/امکانات تفریحی
۲۵	احساس رفاه سلامت و ایمنی	سلامت و امنیت
۲۲	احساس رفاه با خدمات شهری (مانند حمل و نقل، کنترل زباله، کنترل ترافیک)	خدمات اجتماعی/امکانات عمومی/مسائل شهری
۲۸	احساس رفاه با سبک زندگی شخصی (مثلاً احترام گذاشتن گردشگران به سبک زندگی ساکنان، حفظ سبک زندگی ساکنان)	روش زندگی
۲۲	احساس رفاه که با تصویر جامعه، غرور، آگاهی از میراث طبیعی و فرهنگی و... مرتبط است.	غرور جامعه یا آگاهی جامعه

همکاران (۲۰۱۳) در تحقیقات خود در مورد تأثیرات گردشگری بر کیفیت زندگی ساکنان اشاره می‌کنند که: «(۱) ادراک ساکنان از تأثیر گردشگری بر احساس رفاه آن‌ها تأثیر می‌گذارد. حوزه‌های مختلف زندگی (بهزیستی مادی، اجتماعی، عاطفی و سلامت/ایمنی): (۲) احساس رفاه ساکنان در آن حوزه‌های زندگی بر رضایت از زندگی آن‌ها به طور کلی تأثیر می‌گذارد (۳) رابطه بین ادراک ساکنان تأثیر گردشگری و احساس رفاه آن‌ها در آن حوزه‌های زندگی توسط مراحل توسعه گردشگری تعدیل می‌شود» [۲۶]. به دنبال این خط فکری، وو و همکاران (۲۰۱۸) تأکید می‌کنند که رضایت کلی ساکنان از زندگی ناشی از رضایت از عوامل خاص زندگی (مانند خانواده، اوقات فراغت، امکانات عمومی، بهداشت و امنیت و غیره) است. «رضایت آن‌ها از حوزه‌های زندگی خاص، به نوبه خود، تحت تأثیر درک آن‌ها از تأثیر گردشگری بر جامعه به طور کلی است» [۴۸]. درخور یادآوری است که بسیاری از تحقیقاتی که اثرات گردشگری بر کیفیت زندگی ساکنان را تجزیه و تحلیل می‌کنند، به ابعاد زیر

ترکیب شاخص‌های عینی و ذهنی کیفیت زندگی ساکنان می‌تواند به برنامه‌ریزان و مدیران مقاصد گردشگری در توسعه و اجرای سیاست‌های مؤثر و پایدار کمک کند [۴۴]. با بهبود کیفیت زندگی جامعه محلی در مقاصد گردشگری، حمایت ساکنان از توسعه گردشگری بیشتر می‌شود [۴۰]. رابطه نزدیک بین اثرات درک‌شده گردشگری و کیفیت زندگی ساکنان به طور فزاینده‌ای در تحقیقات گردشگری [۲۶] و همچنین رابطه بین کیفیت زندگی و حمایت از توسعه گردشگری توسط جمعیت مرتبط است [۱]. از این نظر، مطالعات متعدد نشان می‌دهد کیفیت زندگی ساکنان مقاصد توریستی تحت تأثیر تأثیرات گردشگری (بعد اقتصادی، اجتماعی، فرهنگی و زیست‌محیطی) مثبت یا منفی است [۳۵]. گردشگری یک فعالیت اجتماعی-اقتصادی است که به گفته یوسال و همکاران (۲۰۱۶)، به زیرساخت‌ها و منابع جامعه برای توسعه بستگی دارد که تأثیراتی را ایجاد می‌کند که بر کیفیت زندگی ساکنان و رفاه گردشگران و سایر عوامل درگیر در مقاصد تأثیر می‌گذارد [۴۵]. کیم و



مربوط می‌شوند:

- اقتصادی (به عنوان مثال، تقویت اقتصاد محلی، فرصت‌های شغلی، افزایش استانداردهای زندگی، مشارکت سرمایه‌گذاری، ایجاد مشاغل جدید، افزایش درآمدهای مالیاتی، افزایش هزینه‌های زندگی، افزایش قیمت کالاها و خدمات، احتکار املاک و غیره) [۴۳]:

- اجتماعی- فرهنگی (به عنوان مثال، تعاملات اجتماعی، تبادل فرهنگی، حفظ کالاهای فرهنگی، افزایش فعالیت‌های اوقات فراغت و سرگرمی، رفاه جامعه، از دست دادن هویت فرهنگی، خشونت و جنایت، اصیل‌سازی، گردشگری و غیره) [۲۱].

- محیط زیست (به عنوان مثال، حفظ منابع طبیعی، افزایش آگاهی زیست‌محیطی، مدیریت بهتر منابع طبیعی، افزایش آلودگی، تخریب محیط زیست، مدیریت/رفع زباله و غیره) [۱۳].

ادراک ساکنان در مورد تأثیرات گردشگری بر کیفیت زندگی آن‌ها می‌تواند مثبت یا منفی باشد که به نگرش مطلوب یا نامطلوب نسبت به گردشگری و حمایت آن‌ها از توسعه مبتنی بر گردشگری منجر می‌شود [۳۱]. در رابطه با جنبه دوم، مطالعات مبتنی بر نظریه تبادل اجتماعی نشان می‌دهد ساکنان هزینه‌ها و مزایای توسعه گردشگری و کیفیت زندگی آن را ارزیابی می‌کنند [۳۹]. بنابراین، عموماً فرض بر این است که تأثیرات اقتصادی گردشگری معمولاً توسط ساکنان مثبت تلقی می‌شود، در حالی که تأثیرات اجتماعی و زیست‌محیطی منفی‌تر تلقی می‌شود [۴۵]. حمایت ساکنان از گردشگری بیشتر با درک اثرات مثبت گردشگری، به‌ویژه اثرات اقتصادی مرتبط است که اصول نظریه تبادل اجتماعی را تأیید می‌کند [۳۲]. بررسی‌های شفیعاً [۳۶] نشان می‌دهد مطالعات گردشگری ایران در موضوع کیفیت زندگی گردشگری از نظر رویکرد و چارچوب‌های مورد استفاده در سطح جنینی قرار دارد که این مهم به سطح توسعه‌یافتگی این صنعت مرتبط است. موضوع کیفیت زندگی با نگرش به گردشگری به عنوان یک فرایند مورد توجه قرار نگرفته و فقط اقداماتی بخشی حول موضوع خدمات و رضایت مشتریان گزارش شده است. چندین پژوهش گردشگری روی تحلیل کیفیت زندگی متمرکز شده‌اند و به مطالعه آنچه ساکنان از تأثیرات گردشگری و تأثیر آن بر کیفیت زندگی از طریق عوامل و عوامل فرعی خاص زندگی می‌پردازند، که به نوبه خود بر رضایت کلی از زندگی تأثیر می‌گذارد، پرداخته‌اند [۴۸]. از سوی دیگر، رضایت عمومی از زندگی در نگرش نسبت به گردشگری یا توسعه گردشگری منعکس می‌شود [۴۹].

ثابت شده است که گردشگری در بسیاری از کشورها نقش کلیدی در رشد اقتصادی دارد [۷]. به‌ویژه در کشورهای در حال توسعه یا تازه توسعه یافته با افزایش جمعیت و اهداف اقتصادی دولتی، توسعه گردشگری می‌تواند انگیزه‌ای برای بهینه‌سازی تصویر شهر از جمله سکونت مجدد میراث فرهنگی و محیط طبیعی باشد. علاوه بر این، مسائل اجتماعی-اقتصادی مانند فرصت‌های شغلی [۱۱]، تفریح و فعالیت‌های فرهنگی [۱۸] نیز ترویج می‌شود. با این حال، گردشگری می‌تواند اثرات نامطلوبی از طریق ازدحام و مشکلات فاصله فرهنگی بین گردشگران و افراد محلی داشته باشد [۱۲]. استفاده ناکارآمد از زمین یا برنامه‌ریزی شهری نیز می‌تواند نتیجه گسترش بیش از حد گردشگری باشد [۳۳]. برای مدت طولانی، گردشگری به عنوان یک فعالیت مهم در نظر گرفته شده است که به طور مستقیم و غیرمستقیم به توسعه مناطق متعدد در سراسر جهان کمک می‌کند [۲۰].

تعریف گردشگری شهری همیشه بحث‌برانگیز بوده است. کمیسیون اروپا (European Commission) گردشگری شهری را به عنوان «گروهی از جاذبه‌های گردشگری یا فعالیت‌هایی که در شهرها و شهرها واقع شده و به بازدیدکنندگان از جاهای دیگر ارائه می‌شوند» توصیف می‌کند [۱۴]. سازمان جهانی جهانگردی ملل متحد (The United Nations World Tourism Organization)، گردشگری شهری را به عنوان «فعالیت توریستی در فضای شهری» تعریف کرده است که تجربیات و محصولات فرهنگی، معماری،

فناوری، اجتماعی و طبیعی و محصولاتی را برای فعالیت‌های تفریحی و تجاری فراهم می‌کند [۱۹]. از سوی دیگر، لی و همکاران [۲۷] پیشنهاد می‌کنند که هسته گردشگری شهری به اوقات فراغت در مکان‌های فرهنگی و مکان‌های مصرف‌کننده مختلف ارائه شده در فضای شهری متکی است.

توسعه گردشگری اغلب به عنوان یک محرک بالقوه برای منافع اقتصادی مثبت تلقی می‌شود و این امر به طور اجتناب‌ناپذیری کیفیت زندگی ساکنان را بهبود می‌بخشد. کیفیت زندگی افراد را می‌توان به طور عینی از طریق بازتاب‌های اقتصادی متمایز که خارج از افراد است، مانند تولید ناخالص داخلی (GDP) و درآمد مورد مطالعه قرار داد [۲]. با این وجود، معیارهای عینی ممکن است متأثر از تولید ناخالص داخلی بالاتر (متوسط درآمد بالاتر) مرتبط با افزایش هزینه‌های زندگی باشند، موضوعی که بر کیفیت درک‌شده زندگی تأثیر می‌گذارد [۴۵]. به این ترتیب، ارزیابی ذهنی برای ارزیابی دقیق احساسات واقعی، احساسات رفاه و باورهای واقعی در مورد استانداردهای زندگی بسیار مهم است [۵]. علاوه بر این، ارزیابی ذهنی کیفیت زندگی محرک‌های پنهان حمایت گردشگری را آشکار می‌کند [۵۳]. موريسن و همکاران [۲۹] نشان دادند توسعه گردشگری به دلیل تأثیر آن بر توسعه اقتصادی و ایجاد فرصت‌های شغلی جدید با بهبود قابل توجهی در کیفیت زندگی ساکنان همراه است. در شهرستان میائولی در تایوان، اکثریت ساکنان محلی تحت بررسی با اینکه کیفیت زندگی آن‌ها در نتیجه زندگی در یک مقصد توریستی سطح پایینی دارد، مخالف بودند [۹]. علاوه بر این، مزایای اقتصادی و اجتماعی فرهنگی توسعه گردشگری در اورنج کانتی در ایالات متحده به طور مثبتی از کیفیت زندگی ساکنان حمایت کرده است [۵۲].

کلان‌شهر تبریز به علت مرکزیت استان آذربایجان شرقی و داشتن پیشینه و سابقه در مدنیت، از امکانات خوبی برخوردار است. بنابراین، الگوی فضای توریستی این شهر تحت تأثیر فضای تاریخی شهر قرار گرفته است. بر اساس مصوبه شورای عالی معماری و شهرسازی ایران به عنوان یکی از شهرهای فرهنگی و تاریخی کشور به ثبت رسیده، از کهن‌ترین خاستگاه‌های شهرنشینی و مدنیت در کشور است که میراث تاریخی و فرهنگی بسیار غنی و گسترده آن پتانسیل بالایی برای غنای فرهنگی و گسترش گردشگری شهری دارد. ساختار کالبدی شهر تبریز به عنوان یکی از شهرهای تاریخی ایران در سه مرحله شکل گرفته است. هر یک از این مراحل ارتباط تنگاتنگی با سابقه رشد و گسترش گردشگری شهر دارد. محلات بافت قدیم و جدید شهر تبریز به لحاظ ابعاد اقتصادی، کالبدی، محیطی، اجتماعی، دسترسی به امکانات و خدمات شهری دارای تفاوت‌های عمده به صورت کمی و کیفی است. مسئله مهم در اینجا این است که توسعه گردشگری تا چه حد می‌تواند بر سطح کیفیت زندگی اثر گذار باشد. بنابراین، پژوهش حاضر با درک صحیح موضوع یادشده در تلاش است تا تأثیرات توسعه گردشگری شهری بر سطح کیفیت زندگی شهروندان در مناطق شهری کلان‌شهر تبریز را مورد بررسی قرار دهد. با توجه به مباحث مطرح شده سؤال اصلی پژوهش این است که توسعه گردشگری شهری بر سطح کیفیت زندگی ساکنان مناطق شهری کلان‌شهر تبریز تا چه اندازه تأثیر گذار است؟

### پیشینه نظری

یافته‌های شیخ‌زاده [۳۷] نشان می‌دهد متغیرهای فرصت شغلی بیشتر، درآمد سرانه بالاتر، توسعه زیرساخت‌ها، افزایش سواد، افزایش بهداشت فردی و عمومی، کاهش مهاجرت، بهبود تسهیلات فراغتی، تبادل فرهنگ، افزایش سطح آگاهی، افزایش تعامل با نواحی همجوار و توسعه زیرساخت‌ها از عوامل اصلی کیفیت زندگی هستند که تحت تأثیر توسعه صنعت گردشگری قرار می‌گیرند. نتایج پژوهش قبیری و همکاران [۱۶] نشان داد شاخص‌های در نظر گرفته شده همه ارتباط مثبت و معناداری با ساختار مرتبه دوم، یعنی پایداری گردشگری شهر تبریز، دارند و عامل «بهداشت و سلامت» با ضریب استاندارد ۱/۰۰۳ بیشترین اثر را بر گردشگری پایدار دارد. رحیمی و پازند [۳۴]

می‌کند. با این حال، اثرات اجتماعی- فرهنگی توسعه گردشگری شهری به طور مثبت و قابل توجهی کیفیت زندگی جامعه محلی را در کامپونگ بهارو افزایش می‌دهد. نتایج مونگوسو و همکاران [۳۰] مشخص کرد که حمایت ساکنان از توسعه بیشتر گردشگری تابعی از کیفیت زندگی درک شده مطلوب است که تحت تأثیر رضایت ساکنان از تأثیرات مادی (یعنی افزایش سرمایه فیزیکی و مالی) و تأثیرات غیر مادی (مثلاً واگذاری قدرت به جامعه و انسجام اجتماعی- فرهنگی) است. این مطالعه به این نتیجه رسید که چارچوب سرمایه اجتماعی تأثیرات گردشگری سه جانبه سنتی (یعنی اقتصادی، اجتماعی و محیطی) را به جنبه‌های دیگر مانند: سیاسی، فرهنگی، انسانی و سرمایه ساخته شده گسترش می‌دهد، بنابراین، درک کاملی از اثرات گردشگری در پیش‌بینی کیفیت زندگی ساکنان ارائه می‌دهد. یافته‌های یایلا و همکاران [۵۰] نشان داد با افزایش ادراک از اثرات مثبت گردشگری، نظرات در مورد کیفیت زندگی نیز خوش‌بینانه خواهد بود. مهم‌تر از همه، کیفیت زندگی هم‌پوشانی گردشگری و هم‌تهد جامعه را تقویت می‌کند. علاوه بر این، تهدد جامعه واسطه ارتباط بین کیفیت زندگی و نگرش نسبت به توسعه گردشگری است. در نهایت، تهدد جامعه، حمایت از گردشگری را افزایش می‌دهد، که برای ساکنانی که بیشتر با گردشگران ارتباط برقرار می‌کنند، قوی‌تر است. امروزه گردشگری به عنوان گسترده‌ترین صنعت خدماتی دنیا، جایگاه ویژه‌ای در عرصه‌های اقتصادی، فرهنگی، اجتماعی و سیاسی به خود اختصاص داده است. رشد و توسعه این صنعت در دهه‌های اخیر در کشورهای توسعه یافته و در حال توسعه سبب بازساخت و تغییرات اجتماعی، اقتصادی و محیطی گوناگونی در محیط و جامعه میزبان شده است. یکی از این ابعاد بسیار مهم بحث تأثیر گردشگری روی کیفیت زندگی جامعه میزبان است که در این زمینه مطالعات اندکی انجام شده و به همین دلیل درک محدودی از این مقوله وجود دارد. با توجه به موارد یادشده می‌توان گفت که پژوهش حاضر نیز با درک این موضوع سعی در بررسی اثرات گردشگری بر کیفیت زندگی جامعه میزبان دارد و از این نظر شهر تبریز به عنوان نمونه مطالعاتی انتخاب شده است.

### مواد و روش‌ها

پژوهش حاضر از نظر هدف، کاربردی و از نظر روش پژوهش، توصیفی- همبستگی و از نظر گردآوری داده‌ها، پیمایشی است. جامعه آماری شامل کلیه ساکنان مناطق شهری کلان‌شهر تبریز (برابر با ۱,۷۷۳,۰۳۳ نفر) بود [۵۴] که بر اساس فرمول کوکران تعداد ۳۸۴ نفر به عنوان حجم نمونه مشخص شد. روش توزیع پرسشنامه‌ها به شیوه تصادفی خوشه‌ای بر اساس تراکم جمعیت در هر منطقه بود. برای جمع‌آوری داده‌ها، از دو روش کتابخانه‌ای و میدانی (پرسشنامه) بهره گرفته شد. ابزار سنجش شامل دو پرسشنامه کیفیت زندگی ویر و شربون با ۲۵ گویه و توسعه گردشگری شهری محقق ساخته با ۱۵ گویه بود. درخور یادآوری است که روایی پرسشنامه محقق ساخته به تأیید اساتید همکار در انجام پژوهش رسیده است. در این پژوهش، پایایی (تعیین اعتماد) پرسشنامه یا قابلیت اعتماد آن با استفاده از روش اندازه‌گیری آلفای کرونباخ در محیط نرم‌افزاری اسپاس نسخه ۲۴ انجام شد. آزمون آلفای کرونباخ پرسشنامه کیفیت زندگی با ۵۰ گویه برابر با (۰/۸۶۹) و آزمون آلفای کرونباخ پرسشنامه توسعه گردشگری با ۲۳ گویه برابر با (۰/۸۷۶) به دست آمد که این امر نشان‌دهنده پایایی بسیار زیاد پرسشنامه‌های پژوهش بود. شیوه تجزیه و تحلیل داده‌ها با استفاده از نرم‌افزار سیستم اطلاعات جغرافیایی و نرم‌افزار تجزیه و تحلیل آماری اسپاس صورت گرفت. آزمون آماری شامل آزمون‌های آماری همبستگی و رگرسیون بودند. جدول ۲ شاخص‌های مورد سنجش پژوهش را نشان می‌دهد.

طی پژوهشی نشان دادند بین رونق گردشگری و بهبود کیفیت زندگی رابطه معناداری وجود دارد. همچنین، بین گسترش گردشگری و توسعه شهر رابطه معنادار و مستقیم وجود دارد. یافته‌های قنبری و همکاران [۱۷] نشان از وجود رابطه معنادار و تأیید فرضیه‌های تأثیرات اقتصادی گردشگری روی قلمروی رفاه مادی با ضریب ۰/۲۹، تأثیرات اجتماعی گردشگری روی قلمروی اجتماع محلی با ضریب ۰/۳۱، تأثیرات فرهنگی گردشگری روی قلمروی رفاه هیجانی با ضریب ۰/۲۶، تأثیرات محیطی گردشگری روی قلمروی رفاه سلامت و امنیت با ضریب ۰/۴۶ داشت. تأثیر اقتصادی گردشگری روی کیفیت کلی زندگی مثبت ۰/۰۱ و همچنین تأثیر فرهنگی گردشگری روی کیفیت کلی زندگی مثبت ۰/۳۰ ارزیابی شد. تأثیرات قلمروی رفاه مادی روی کیفیت کلی زندگی مثبت ۰/۰۵، تأثیرات قلمروی رفاه هیجانی روی کیفیت کلی زندگی ۰/۴۹ و تأثیرات قلمروی رفاه سلامت و امنیت روی کیفیت کلی زندگی ۰/۱۹ برآورد شد. همچنین مدل کلی ساختار نظری فرضیه‌های اصلی تحقیق با ضریب مستقیم تأثیرات گردشگری روی کیفیت کلی زندگی ۰/۰۸ به دست آمد. نتایج تحقیق کروی و همکاران [۲۴] نشان داد از دیدگاه جامعه میزبان اثرات اقتصادی گردشگری با ضریب ۰/۴۲۷ تأثیر مثبت و معناداری بر رفاه مادی و اثرات اجتماعی- فرهنگی گردشگری با ضریب ۰/۲۲۱ تأثیر مثبت و معناداری بر رفاه اجتماعی دارند؛ همچنین متغیرهای اثرات اقتصادی، رفاه مادی و رفاه اجتماعی به ترتیب با ضرایب مسیر ۰/۳۴۵/۱۷۵، ۰/۰۳۴۵/۱۷۵ و ۰/۳۸۵ تأثیر مثبت و معناداری بر کیفیت زندگی دارند اما اثرات اجتماعی- فرهنگی بر کیفیت زندگی جامعه میزبان تأثیر معناداری ندارد. در نهایت نتایج تحقیق نشان داد در مجموع متغیرهای مستقل، ۵۵/۸ درصد از تغییرات متغیر وابسته (کیفیت زندگی) را تبیین می‌کند. نتایج تحقیق یگانه و همکاران [۵۱] بیانگر آن است که توسعه گردشگری در بهبود کیفیت زندگی تأثیر داشته است. با توجه به ابعاد اجتماعی و اقتصادی به ترتیب ۳/۶۰۱۶ و ۳/۵۸۳۳ را داشته‌اند. توسعه گردشگری باعث تنزل محیطی کیفیت زندگی شده است. همچنین توسعه گردشگری روی رضایتمندی ساکنان یا تأثیر ضریب کل ۰/۷۲۴ داشته است. کریمیان بستانی و حسین زهی [۲۳] نشان دادند بر اساس نتایج آزمون تی-تک نمونه‌ای وضعیت شاخص اقتصادی (۳/۱۵۵)، کالبدی- فیزیکی (۳/۱۰۲)، سلامت و بهزیستی فردی (۳/۱۷۳)، آموزش و فرهنگ (۳/۲۱۲) و تفریح و سرگرمی (۳/۲۷۶) بالاتر از میانگین مطلوب (۳) ارزیابی شدند و تنها شاخص زیست‌محیطی (۲/۹۰۳) پایین‌تر از وضعیت مطلوب ارزیابی شده است. نتایج تحلیل رگرسیون نشان داد توسعه گردشگری بیشترین اثر بر شاخص زیست‌محیطی کیفیت زندگی با مقدار بتای ۰/۳۹۹ داشته است؛ و کمترین اثر را بر شاخص آموزش و فرهنگ با مقدار بتای ۰/۰۸۸ داشته است. همچنین میزان تأثیر بر شاخص اقتصادی (۰/۲۸۲)، کالبدی- فیزیکی (۰/۱۴۳)، سلامت و بهداشتی فردی (۰/۱۰۳) و تفریح و اوقات فراغت (۰/۱۸۸) بوده است. عارف (۲۰۱۱) بیان کرده است بر اساس این نظرسنجی، قوی‌ترین تأثیرات گردشگری با رفاه عاطفی، رفاه جامعه و درآمد و اشتغال مرتبط است. در حالی که سلامت و ایمنی رفاه از نظر تأثیر گردشگری بر کیفیت زندگی کمترین مطلوبیت را دارند [۴]. یافته‌های پژوهش حسن و همکاران [۲۰] نشان داد سه تأثیر توسعه گردشگری مورد بررسی، از جمله اثرات اجتماعی، اقتصادی و زیست‌محیطی، با رضایت کلی ساکنان ارتباط مثبت دارند. سه مقوله رشدی تأثیرگذار نیز پیش‌بینی‌کننده‌های مستقل رضایت از کیفیت زندگی و زیردامنه‌های محیطی بودند. بیگی و همکاران [۶] بیان کردند یافته‌ها نشان می‌دهد هم حضور و هم عمدتاً دسترسی به خدمات/امکانات برای ادراک از کیفیت زندگی شهری اهمیت دارد و تأثیر منفی گردشگری بر آن حاکم است. حقیقه و همکاران [۱۹] در پژوهش خویش دریافتند که اثرات اقتصادی و زیست‌محیطی توسعه گردشگری شهری کیفیت زندگی جامعه محلی را بدتر

جدول ۲. شاخص‌های مورد سنجش پژوهش

شاخص	بُعد	پرسشنامه
احساس امنیت و سلامت فردی	اجتماعی	کیفیت زندگی ویر و شربون
رضایت از زندگی		
احساس تعلق به اجتماع		
رضایت از موقعیت اجتماعی		
دسترسی به فناوری اطلاعات و ارتباطات		
گسترش امکانات فرهنگی و هنری		
افزایش دسترسی به خدمات		
بهبود مبلمان شهری و اسباب آسایش شهری		
افزایش میزان درآمد و پس‌انداز	اقتصادی	
رضایت از شغل		
کاهش هزینه‌های زندگی		
کاهش نابرابری اقتصادی		
ایجاد انگیزه برای بهبود وضعیت کار		
ایجاد انگیزه برای پیشرفت شغلی		
دسترسی به خدمات اعتباری و مالی	زیست‌محیطی	
توانایی تأمین نیازهای اساسی خانوار		
ایجاد سامانه تخلیه فاضلاب		
کیفیت بهداشت شبکه معابر		
کیفیت مسیرهای عابر پیاده		
گسترش وجود جایگاه‌های دفع زباله		
دسترسی به پارک و فضای سبز		
حفظ و احیای محیط زیست شهری	کالبدی	
گرایش به نوسازی و تنوع در ساختمان‌سازی		
کیفیت مسکن از نظر مصالح به کار رفته		
احیا و بازسازی بافت‌های فرسوده شهری	اجتماعی	توسعه گردشگری شهری محقق ساخته
تراکم مساحت		
جمعیت		
خانوار		
تحصیل کرده		
فاقد تحصیلات	کالبدی	
فاصله از پارکینگ		
فاصله از جاده		
رودخانه		
مراکز درمانی		
فضای سبز		
مراکز تفریحی	طبیعی	
شیب		
بارش برف		
روزهای آفتابی		
سرعت باد		



مراحل مختلف پژوهش حاضر به ۴ مرحله اصلی تقسیم شد که در قالب نمودار جریان در شکل ۱ نشان داده شده است. به منظور ارزیابی مکانی توسعه گردشگری و اثرات آن بر کیفیت زندگی شهروندان تعداد ۱۵ عامل مؤثر بر توسعه گردشگری به صورت لایه‌های مکانی با فرمت رستری تهیه شد (شکل ۲). به طوری که کلیه معیارهای اسمی نامبرده شده در مطالعه با استفاده از سیستم اطلاعات جغرافیایی به بعد مکانی تبدیل شده و نقشه‌های رستری هم‌مقیاس به منظور مدل‌سازی پتانسیل‌های گردشگری شهری تولید شدند. به منظور تحلیل داده‌های مکانی از روش‌های کمی، محاسباتی و نرم‌افزاری استفاده شد با توجه به اینکه واحد سنجش هریک از لایه‌ها

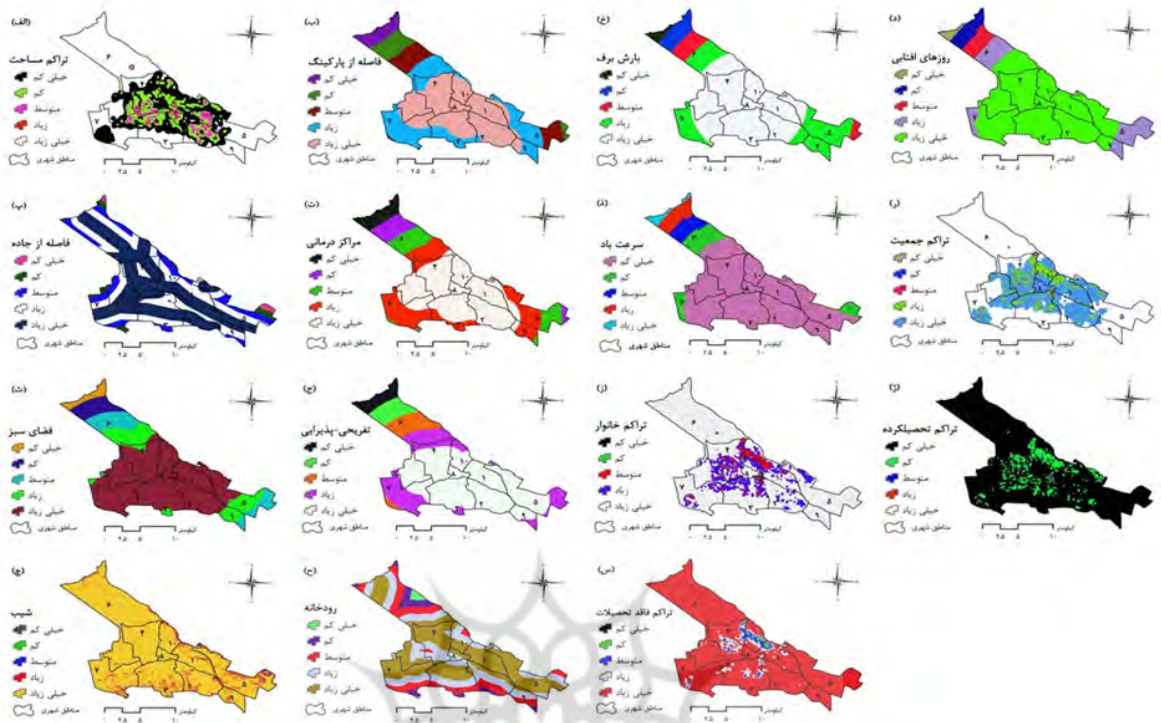
مختص به فرد و متفاوت از هم است جهت هم‌مقیاس یا هم‌واحد کردن آن‌ها از فرایند استانداردسازی عوامل براساس تأثیر هر یک بر افزایش یا کاهش پتانسیل گردشگری در بازه‌ای بین ۱ تا ۵ استاندارد شدند. پس از تهیه ۱۵ لایه رستری مؤثر بر پهنه‌بندی مناطق مستعد گردشگری شهری، تمام نقشه‌ها با فرمت یکسان و پیکسل سایز ۳۰ متر در نرم‌افزار جی‌آی‌اس (Arc GIS) آماده شد. نقشه‌های بارش برف، روزهای آفتابی و سرعت باد در محیط نرم‌افزار جی‌آی‌اس از روش درون‌یابی به روش وزن‌دهی معکوس فاصله تهیه شد (جدول ۳).



شکل ۱. نمودار روش شناختی پژوهش

جدول ۳. روش تهیه لایه‌های مؤثر بر پتانسیل گردشگری

معیارها	لایه‌های عوامل مختلف	منبع	توضیحات
اجتماعی	تراکم جمعیت	سازمان آمار و برنامه‌ریزی / بلوک‌های جمعیتی	با استفاده از نقشه جمعیت از مسیر Density در نرم‌افزار Arc GIS تهیه شد.
	تراکم خانوار	سازمان آمار و برنامه‌ریزی / بلوک‌های جمعیتی	با استفاده از نقشه خانوار از مسیر Density در نرم‌افزار Arc GIS تهیه شد.
	تراکم تحصیل کرده‌ها	سازمان آمار و برنامه‌ریزی / بلوک‌های جمعیتی	با استفاده از نقشه جمعیت از مسیر Density در نرم‌افزار Arc GIS تهیه شد.
	تراکم فاقد تحصیلات	سازمان آمار و برنامه‌ریزی / بلوک‌های جمعیتی	با استفاده از نقشه جمعیت از مسیر Density در نرم‌افزار Arc GIS تهیه شد.
کالبدی	تراکم مساحت	سازمان آمار و برنامه‌ریزی / طرح تفصیلی شهری	با استفاده از نقشه مساحت از مسیر Density در نرم‌افزار Arc GIS تهیه شد.
	فاصله از پارکینگ	شهرداری تبریز / طرح تفصیلی	با استفاده از دستور فاصله اقلیدسی در نرم‌افزار Arc GIS تهیه شد.
	فاصله از جاده	وزارت راه و شهرسازی / طرح تفصیلی	با استفاده از دستور فاصله اقلیدسی در نرم‌افزار Arc GIS تهیه گردید.
	فاصله از مراکز درمانی	شهرداری تبریز / نقشه کاربری اراضی	با استفاده از دستور فاصله اقلیدسی در نرم‌افزار Arc GIS تهیه گردید.
	فاصله از فضای سبز	شهرداری تبریز / طرح تفصیلی	با استفاده از دستور فاصله اقلیدسی در نرم‌افزار Arc GIS تهیه گردید.
طبیعی	فاصله از مراکز تفریحی	شهرداری تبریز / نقشه کاربری اراضی	با استفاده از دستور فاصله اقلیدسی در نرم‌افزار Arc GIS تهیه شد.
	فاصله از رودخانه	شرکت آب منطقه‌ای تبریز	با استفاده از دستور فاصله اقلیدسی در نرم‌افزار Arc GIS تهیه شد.
	شیب	نقشه مدل رقومی ارتفاع / ماهواره لندست	لایه شیب از نقشه ارتفاع منطقه مورد مطالعه از مدل رقومی ارتفاع ایران استفاده شد.
	بارش برف	سازمان هواشناسی کشور	از میانگین داده‌های بارش برف مستخرج از سازمان هواشناسی استان استفاده شد.
	روزهای آفتابی	سازمان هواشناسی کشور	از میانگین داده‌های روزهای آفتابی مستخرج از سازمان هواشناسی استان استفاده شد.
سرعت باد	سازمان هواشناسی کشور	از میانگین داده‌های سرعت باد مستخرج از سازمان هواشناسی استان استفاده شد.	

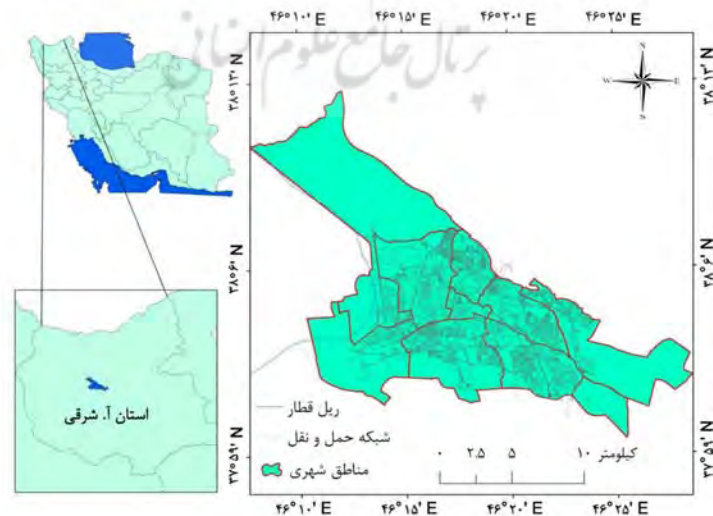


شکل ۲. فاکتورهای تأثیرگذار بر پتانسیل گردشگری شهری تبریز

مطالعه وضع موجود

محدود می‌شود. تبریز یکی از مقاصد سفرهای زمستانی در ایران محسوب می‌شود. این شهرستان در دامنه کوه‌های سه‌پند قرار گرفته و در اغلب فصل‌های سال آب و هوایی خنک دارد. این شهر که زمانی پایتخت ایران شناخته می‌شد، امروزه به عنوان یکی از قطب‌های مهم اقتصادی و توریستی و سیاسی به شمار می‌رود. شهر اولین‌ها را می‌توان لقب این شهر دانست، چرا که امکانات مدرن و به‌روز جهان با همت مردمان این شهر وارد عرصه زندگی آن‌ها شده است [۵۴] (شکل ۳).

منطقه مورد مطالعه کلان‌شهر تبریز مرکز استان آذربایجان شرقی است. این شهر با ۲۱۶۷ کیلومتر مربع مساحت حدود ۱.۷۷۳.۰۳۳ نفر (۴۲ درصد) جمعیت استان را به خود اختصاص داده است که بزرگ‌ترین شهر شمال غرب کشور و سومین شهر بزرگ ایران بعد از تهران و مشهد است. این شهر از شمال، به دامنه‌های جنوبی کوه‌های میشو؛ از جنوب، به دامنه‌های شمالی سه‌پند؛ از شرق، به محدوده شهر تبریز و از غرب، به اراضی شوره‌زار و دریاچه ارومیه



شکل ۳. موقعیت محدوده مورد مطالعه

### یافته‌ها

آزمون کولموگروف-اسمیرنوف نرمال بودن توزیع داده‌ها را نشان می‌دهد. یعنی اینکه توزیع یک صفت در یک نمونه را با توزیعی که برای جامعه مفروض است مقایسه می‌کند. اگر داده‌ها دارای توزیع نرمال باشند، امکان استفاده از آزمون پارمتریک وجود دارد و در غیر این صورت باید از آزمون ناپارمتریک استفاده کرد. در این قسمت از آزمون کولموگروف-اسمیرنوف برای نرمال بودن متغیرهای تحقیق استفاده شد. با توجه به نتایج جدول ۴، نرمال بودن توزیع متغیرهای اصلی پژوهش تأیید شد ( $p\text{-value} < 0.05$ ).

جدول ۴. آزمون نرمال بودن داده‌های پژوهش

متغیر و مؤلفه‌ها	نمونه آماری	مقدار آماره کولموگروف-اسمیرنوف	سطح معناداری (دو طرفه)
کیفیت زندگی	اجتماعی	۳۸۴	۰/۱۱۵
	اقتصادی	۳۸۴	۰/۱۲۴
	زیست‌محیطی	۳۸۴	۰/۱۰۸
	کالبدی	۳۸۴	۰/۱۰۳
	کیفیت زندگی	۳۸۴	۰/۱۱۲
توسعه گردشگری	اجتماعی	۳۸۴	۰/۰۹۸
	کالبدی	۳۸۴	۰/۱۰۲
	طبیعی	۳۸۴	۰/۱۰۱
	توسعه گردشگری	۳۸۴	۰/۱۰۴

بر اساس یافته‌های جدول ۵، ضریب همبستگی بین عوامل توسعه گردشگری شهری با کیفیت زندگی شهروندان مناطق ده‌گانه کلان‌شهر تبریز برابر با ۰/۲۳۵ و در سطح معناداری ( $P < 0.05$ ) است که وجود رابطه معنادار بین این دو متغیر را نشان می‌دهد. همچنین بر اساس نتایج جدول ۶ ضریب همبستگی بین عوامل توسعه گردشگری شهری با کیفیت زندگی شهروندان مناطق ۱۰ گانه کلان‌شهر تبریز به ترتیب در منطقه ۱ برابر با ۰/۱۴۵ و سطح معناداری ( $P < 0.05$ )، در منطقه ۲ برابر با ۰/۲۱۸ و سطح معناداری ( $P < 0.05$ )، در منطقه ۳ برابر با ۰/۱۹۳ و سطح معناداری ( $P < 0.05$ )، در منطقه ۴ برابر با ۰/۱۱۷ و سطح معناداری ( $P < 0.05$ )، در منطقه ۵ برابر با ۰/۱۷۴ و سطح معناداری ( $P < 0.05$ )، در منطقه ۶ عدم رابطه و سطح معناداری ( $P > 0.05$ ) و در منطقه ۷ برابر با ۰/۲۳۵ و سطح معناداری ( $P < 0.05$ ) رابطه وجود ندارد.

جدول ۵. یافته‌های ضریب همبستگی پیرسون

توسعه گردشگری	نمونه	ضریب همبستگی
۳۸۴	نمونه	۰/۲۳۵
۰/۲۳۵	ضریب	۰/۰۰۰
۰/۰۰۰	معناداری	

جدول ۶. یافته‌های ضریب همبستگی پیرسون به تفکیک مناطق

منطقه	ضریب توسعه گردشگری = کیفیت زندگی	معناداری	تفسیر
۱	۰/۱۴۵	۰/۰۰۱	رابطه
۲	۰/۲۱۸	۰/۰۰۱	رابطه
۳	۰/۱۹۳	۰/۰۱۵	رابطه
۴	۰/۱۱۷	۰/۰۰۱	رابطه
۵	۰/۱۷۴	۰/۰۱۰	رابطه
۶	-۰/۱۱۴	۰/۰۶۸	عدم رابطه
۷	۰/۲۳۵	۰/۰۳	رابطه

منطقه	ضریب توسعه گردشگری = کیفیت زندگی	معناداری	تفسیر
۸	۰/۳۶۹	۰/۰۰۰	رابطه
۹	-۰/۱۴۹	۰/۱۴۲	عدم رابطه
۱۰	۰/۲۶۳	۰/۰۰۱	رابطه

بر اساس نتایج جدول ۷ می توان گفت که ضریب همبستگی توسعه گردشگری ساکنان مناطق شهری کلان شهر تبریز برابر با ۰/۵۸۸ است که وجود همبستگی بین دو متغیر یاد شده را نشان می دهد. همچنین ضریب تعیین یا مجذور R برابر با (۰/۳۴۴) به دست آمده است. از این رو، با توجه به این نتایج می توان نتیجه گرفت که ۳۴/۴ درصد نمرات سطح کیفیت زندگی ساکنان مناطق شهری کلان شهر تبریز ناشی از نمرات توسعه گردشگری شهری است. واریانس به دست آمده برابر است با ۱۳۱/۳۸۹ که از لحاظ آماری معنادار است (P < ۰/۰۵). پس می توان نتیجه گرفت که از طریق نمرات توسعه گردشگری شهری می توان نمرات سطح کیفیت زندگی

ساکنان مناطق شهری کلان شهر تبریز را به صورت خطی پیش بینی کرد. مقدار ضریب بتا متغیر توسعه گردشگری شهری برابر با ۰/۵۸۸ به دست آمده است. همچنین، میزان تغییرات مشاهده شده برای متغیر توسعه گردشگری شهری برابر با ۱۱/۴۶۲ به دست آمده است که از لحاظ آماری در سطح ۵ درصد معنادار است (P < ۰/۰۵). از این رو، می توان نتیجه گرفت که با افزایش میزان توسعه گردشگری شهری میزان سطح کیفیت زندگی ساکنان مناطق شهری کلان شهر تبریز افزایش پیدا می کند. در واقع، توسعه گردشگری شهری می تواند سطح کیفیت زندگی ساکنان مناطق شهری کلان شهر تبریز را پیش بینی کند.

جدول ۷. نتایج رگرسیون گام به گام متغیرهای پژوهش

متغیر پیش بین	R	R <sup>2</sup>	خطای استاندارد	واریانس	ضریب بتا	T	معناداری
توسعه گردشگری شهری	۰/۵۸۸	۰/۳۴۴	۶/۶۱۹	۱۳۱/۳۸۹	۰/۵۸۸	۱۱/۴۶۲	۰/۰۰۰

چهارگانه توسعه گردشگری شهری می توان نمرات سطح کیفیت زندگی ساکنان مناطق شهری کلان شهر تبریز را به صورت خطی پیش بینی کرد. مقدار ضریب بتا برای ابعاد اجتماعی، اقتصادی، زیست محیطی و کالبدی توسعه گردشگری شهری به ترتیب برابر با ۰/۱۶۰، ۰/۱۲۱، ۰/۲۲۰، ۰/۱۵۴ به دست آمده است. میزان تغییرات مشاهده شده برای ابعاد اجتماعی، اقتصادی، زیست محیطی و کالبدی توسعه گردشگری شهری به ترتیب برابر با ۱/۸۵۲، ۳/۳۱۸، ۲/۲۲۱ و ۲/۸۷۷ که از لحاظ آماری در سطح ۵ درصد معنادار است (P < ۰/۰۵). از این رو، می توان نتیجه گرفت که با افزایش میزان ابعاد توسعه گردشگری شهری میزان سطح کیفیت زندگی ساکنان مناطق شهری کلان شهر تبریز افزایش پیدا می کند. در واقع، بیشترین تأثیر توسعه گردشگری شهری بر سطح کیفیت زندگی ساکنان مناطق شهری کلان شهر تبریز ناشی از بُعد اقتصادی است.

بر اساس نتایج جدول ۸ می توان گفت که ضریب همبستگی ابعاد اجتماعی، اقتصادی، زیست محیطی و کالبدی توسعه گردشگری شهری با سطح کیفیت زندگی ساکنان مناطق شهری کلان شهر تبریز به ترتیب برابر با ۰/۳۷۶، ۰/۴۶۶، ۰/۲۶۵ و ۰/۲۹۲ است که نشان دهنده وجود همبستگی بین دو متغیر یاد شده به تفکیک ابعاد است. همچنین، ضریب تعیین یا مجذور R ابعاد اجتماعی، اقتصادی، زیست محیطی و کالبدی توسعه گردشگری شهری به ترتیب برابر با ۰/۱۵۶، ۰/۲۶۴، ۰/۱۱۲ و ۰/۱۲۶ به دست آمده است. از این رو، با توجه به این نتایج می توان گفت که ۲۶/۴ درصد نمرات سطح کیفیت زندگی ساکنان مناطق شهری کلان شهر تبریز ناشی از نمرات بُعد اقتصادی توسعه گردشگری شهری است. واریانس به دست آمده برای ابعاد اجتماعی، اقتصادی، زیست محیطی و کالبدی توسعه گردشگری شهری به ترتیب برابر است با ۲/۶۵۱، ۳/۵۲۵، ۲/۹۹۲ و ۱/۷۱۶ که از لحاظ آماری معنادار است (P < ۰/۰۵). پس می توان نتیجه گرفت که از طریق نمرات ابعاد

جدول ۸. نتایج رگرسیون گام به گام متغیرهای پژوهش

متغیرهای پیش بین	R	R <sup>2</sup>	خطای استاندارد	واریانس	ضریب بتا	T	معناداری
اجتماعی	۰/۳۷۶	۰/۱۵۶	۰/۸۴۱۴۸	۲/۹۹۲	۰/۱۵۴	۱/۸۵۲	۰/۰۰۰
اقتصادی	۰/۴۶۶	۰/۲۶۴	۰/۸۰۸۹۸	۳/۵۲۵	۰/۲۲۰	۳/۳۱۸	۰/۰۰۰
زیست محیطی	۰/۲۶۵	۰/۱۱۲	۰/۹۷۷۳۳	۲/۶۵۱	۰/۱۲۱	۲/۲۱۱	۰/۰۰۰
کالبدی	۰/۲۹۲	۰/۱۲۶	۰/۶۸۷۱۴	۱/۷۱۶	۰/۱۶۰	۲/۸۷۷	۰/۰۰۰

دست آمده است. از این رو، با توجه به این نتایج می توان نتیجه گرفت که ۱۲/۶ درصد نمرات سطح کیفیت زندگی ساکنان منطقه ۱، ۱۵/۶ درصد نمرات سطح کیفیت زندگی ساکنان منطقه ۲، ۱۱/۹ درصد نمرات سطح کیفیت زندگی ساکنان منطقه ۳، ۱۶/۷ درصد نمرات سطح کیفیت زندگی ساکنان منطقه ۴، ۱۶/۱ درصد نمرات سطح کیفیت زندگی ساکنان منطقه ۵، ۷/۶ درصد نمرات سطح کیفیت زندگی ساکنان منطقه ۶، ۱۷/۴ درصد نمرات سطح کیفیت زندگی ساکنان منطقه ۷، ۱۲/۳ درصد نمرات سطح کیفیت زندگی

بر اساس نتایج جدول ۹ می توان گفت که ضریب همبستگی توسعه گردشگری شهری با سطح کیفیت زندگی ساکنان مناطق ۱۰ گانه کلان شهر تبریز به ترتیب برابر با ۰/۲۹۶، ۰/۰۹۸، ۰/۴۱۲، ۰/۳۷۶، ۰/۲۸۴، ۰/۴۰۲، ۰/۳۸۴، ۰/۱۰۲، ۰/۴۱۷، ۰/۲۹۶، ۰/۰۹۸ است که وجود همبستگی بین دو متغیر یاد شده به تفکیک مناطق را نشان می دهد. همچنین، ضریب تعیین یا مجذور R توسعه گردشگری شهری در مناطق ۱۰ گانه کلان شهر تبریز به ترتیب برابر با ۰/۱۲۶، ۰/۱۵۶، ۰/۱۱۹، ۰/۱۶۷، ۰/۱۶۱، ۰/۱۷۴، ۰/۱۲۳، ۰/۰۲۳، ۰/۱۶۳، ۰/۱۵۶

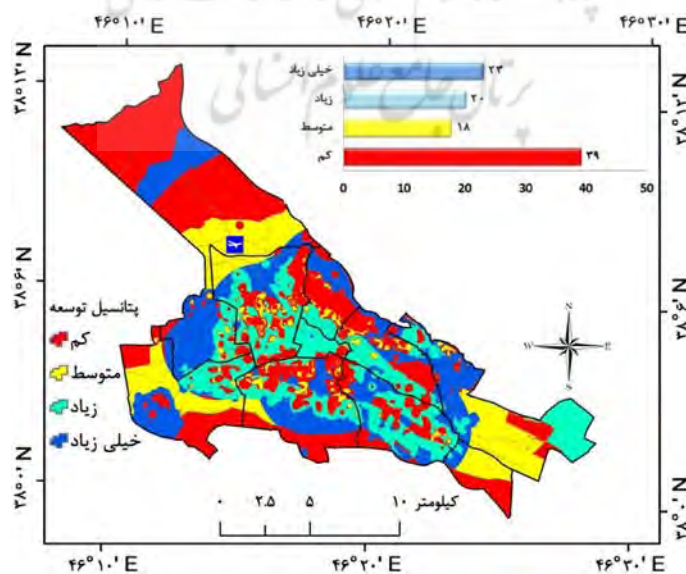


است. میزان تغییرات مشاهده شده برای توسعه گردشگری شهری در مناطق ۶ و ۹ به ترتیب برابر با ۱/۸۷۹- و ۰/۰۶۲- به دست آمده است که از لحاظ آماری در سطح ۵ درصد معنادار نیست ( $P > 0/05$ ). از این رو، می توان نتیجه گرفت که با افزایش میزان ابعاد توسعه گردشگری شهری میزان سطح کیفیت زندگی ساکنان مناطق ۱ تا ۵، ۸، ۷ و ۱۰ کلان شهر تبریز افزایش پیدا می کند. در واقع، توسعه گردشگری شهری می تواند سطح کیفیت زندگی ساکنان مناطق ۱ تا ۵، ۸، ۷ و ۱۰ کلان شهر تبریز را به صورت مثبت و مستقیم پیش بینی کند. همچنین با افزایش میزان ابعاد توسعه گردشگری شهری، میزان سطح کیفیت زندگی ساکنان مناطق ۶ و ۹ کلان شهر تبریز کاهش پیدا می کند. در واقع، توسعه گردشگری شهری می تواند سطح کیفیت زندگی ساکنان مناطق ۶ و ۹ کلان شهر تبریز را به صورت منفی و معکوس پیش بینی کند. بر اساس نقشه توسعه گردشگری تبریز (شکل ۴) مشاهده می شود که براساس یافته های پژوهش، مناطق ۶ و ۹ دارای کمترین سطح کیفیت زندگی و مناطق ۱ تا ۵، ۷ و ۸ دارای بیشترین سطح کیفیت زندگی در سطح مناطق ده گانه کلان شهر تبریز هستند.

ساکنان منطقه ۸، ۲/۳ درصد نمرات سطح کیفیت زندگی ساکنان منطقه ۹ و ۱۶/۳ درصد نمرات سطح کیفیت زندگی ساکنان منطقه ۱۰ کلان شهر تبریز ناشی از نمرات توسعه گردشگری شهری است. واریانس به دست آمده برای توسعه گردشگری شهری در مناطق ده گانه کلان شهر تبریز به ترتیب برابر است با ۴/۶۲۸، ۴/۲۶۶، ۴/۱۵۳، ۶/۰۳۶، ۵/۹۰۲، ۱/۹۹۲، ۳/۱۴۹، ۳/۳۵۲، ۱/۸۳۶ و ۶/۷۸۲ که از لحاظ آماری معنادار است ( $P < 0/05$ ). پس می توان نتیجه گرفت که از طریق نمرات توسعه گردشگری شهری می توان نمرات سطح کیفیت زندگی ساکنان مناطق ده گانه کلان شهر تبریز را به صورت خطی پیش بینی کرد. مقدار ضریب بتا برای توسعه گردشگری شهری در مناطق ۱ تا ۵، ۸، ۷ و ۱۰ کلان شهر تبریز به ترتیب برابر با ۰/۳۹۱، ۰/۲۵۰، ۰/۱۴۸، ۰/۱۴۸، ۰/۳۹۵، ۰/۲۵۰، ۰/۳۳۲، ۰/۳۹۱، ۰/۲۵۰، ۰/۲۰۸، ۰/۲۵۰ و ۰/۲۰۸ به دست آمده است. میزان تغییرات مشاهده شده برای توسعه گردشگری شهری در مناطق ۱ تا ۵، ۸، ۷ و ۱۰ کلان شهر تبریز به ترتیب برابر با ۲/۹۶۱، ۱/۱۱۸، ۱/۴۰۹، ۵/۳۳۶، ۲/۳۶۰، ۱/۴۰۹، ۱/۱۵۵ و ۵/۱۴۹ به دست آمده است که از لحاظ آماری در سطح ۵ درصد معنادار است ( $P < 0/05$ ). مقدار ضریب بتا برای توسعه گردشگری شهری در مناطق ۶ و ۹ به ترتیب برابر با ۰/۲۷۸- و ۰/۱۰- به دست آمده

جدول ۹. نتایج رگرسیون گام به گام متغیرهای پژوهش

متغیر پیش بین	منطقه	R	R <sup>2</sup>	خطای استاندارد	واریانس	ضریب بتا	T	معناداری
توسعه گردشگری شهری	۱	۰/۲۹۳	۰/۱۲۶	۰/۷۲۶۷۲	۴/۶۳۸	۰/۳۹۵	۲/۹۶۱	۰/۰۰۰
	۲	۰/۳۷۶	۰/۱۵۶	۰/۹۵۱۲۰	۴/۲۶۶	۰/۱۴۸	۱/۱۱۸	۰/۰۰۰
	۳	۰/۲۸۴	۰/۱۱۹	۰/۷۷۲۲۲	۴/۱۵۳	۰/۲۵۰	۱/۴۰۹	۰/۰۰۰
	۴	۰/۴۰۲	۰/۱۶۷	۰/۹۱۶۳۴	۶/۰۳۶	۰/۶۳۲	۵/۳۳۶	۰/۰۰۰
	۵	۰/۳۸۴	۰/۱۶۱	۰/۹۲۱۶۴	۵/۹۰۲	۰/۳۹۱	۲/۳۶۰	۰/۰۰۰
	۶	۰/۱۰۲	۰/۰۷۶	۰/۸۲۰۳۴	۱/۹۹۲	۰/۲۷۸	۱/۸۷۹	۰/۰۶۹
	۷	۰/۴۱۷	۰/۱۷۴	۰/۸۷۸۶۶	۳/۱۴۹	۰/۲۵۰	۱/۴۰۹	۰/۰۰۰
	۸	۰/۲۹۶	۰/۱۲۳	۰/۸۲۲۲۵	۳/۳۵۲	۰/۲۰۸	۱/۱۵۵	۰/۰۰۰
	۹	۰/۰۹۸	۰/۰۲۳	۰/۶۸۷۴۵	۱/۸۳۶	۰/۰۱۰	۰/۰۶۲	۰/۰۷۶
	۱۰	۰/۴۱۲	۰/۱۶۳	۰/۷۰۶۸۰	۶/۷۸۲	۰/۷۰۵	۵/۱۴۹	۰/۰۰۰



شکل ۴. پهنه بندی تأثیر توسعه گردشگری شهری بر سطح کیفیت زندگی مناطق ۱۰ گانه کلان شهر تبریز با استفاده از مدل شبکه عصبی نقشه خودسازماندهی



### ■ بحث و نتیجه‌گیری

برجسته می‌کند. با توجه به یافته‌ها، که توسعه گردشگری ارتباط مستقیمی با کیفیت زندگی شهروندان تبریز تأثیر دارد، پیشنهادهایی برای توسعه گردشگری و افزایش تأثیرات مثبت اجتماعی و کالبدی گردشگری و کاهش تأثیر منفی زیست‌محیطی آن ذکر می‌شود: برای مدیران می‌توان گفت که با توجه به اینکه مدیریت توسعه گردشگری شهری یکی از سطوح مدیریتی مهم است می‌توان آن را با آموزش و یادگیری بالا برد و در حیطه‌های مختلف شهری، موفقیت‌های بیشتری کسب کرد. بالا بردن سطح کیفی تسهیلات کالبدی و خدماتی مسافرخانه‌ها، رستوران‌ها و سایر مراکز اقامتی موجود در کلان‌شهر تبریز؛ تدوین سند جامع گردشگری شهری به صورت جامع و در هماهنگی با سایر پروژه‌های گردشگری؛ تهیه برنامه‌های بازاریابی و تبلیغاتی به منظور شناساندن کلان‌شهر تبریز به گردشگران و ترغیب آنان به بازدید از منطقه و ایجاد تسهیلات و اطلاع‌رسانی مقاصد گردشگری؛ ایجاد تسهیلات تفریحی فرهنگی و افزایش فضاهای عمومی و بهبود وضعیت بهداشتی مکان‌های گردشگری؛ ایجاد بسترهای لازم برای رفع نیازهای تفریحی و فراغتی گردشگران شهری؛ فضای سبز، بوستان‌ها، پارک‌ها، شهربازی‌های سنتی و مدرن، مراکز خرید مجهز و مدرن در نقاط مختلف شهر؛ گزاره‌های تحقیقاتی که از یافته‌ها به دست می‌آیند، می‌توانند جهت آینده تحقیق را در رابطه با روابط پیچیده و وابستگی‌های متقابل بین گردشگری، کیفیت زندگی، و رفاه گردشگران و جوامعی که بازدید می‌کنند، نشان دهند. در نهایت پیشنهاد این پژوهش برای مدیران مناطق می‌تواند این باشد که مشارکت و سرمایه‌گذاری دولت در زمینه توسعه فعالیت‌های گردشگری در منطقه باید سطح کیفی زندگی شهروندان را لحاظ کند و مورد توجه قرار دهد.

### ■ مشارکت نویسندگان

درصد مشارکت نویسندگان در این مقاله برابر است.

### ■ تشکر و قدردانی

این پژوهش فاقد حامی مالی است، ولی به لحاظ حمایت معنوی از همه کارکنان حوزه معاونت پژوهش و فناوری دانشگاه آزاد اسلامی واحد تبریز تقدیر و تشکر به عمل می‌آید.

### ■ تعارض منافع

این مقاله فاقد تعارض منافع است.

یافته‌ها نشان داد بین عوامل توسعه گردشگری شهری با کیفیت زندگی شهروندان مناطق ۱۰ گانه کلان‌شهر تبریز رابطه معنادار وجود دارد. توسعه گردشگری شهری با واریانس ۳۴/۴ درصد تأثیرات مثبتی بر سطح کیفیت زندگی ساکنان مناطق شهری کلان‌شهر تبریز داشته است. به نظر می‌رسد که بیشترین تأثیر توسعه گردشگری شهری بر سطح کیفیت زندگی ساکنان مناطق شهری کلان‌شهر تبریز ناشی از بُعد اقتصادی با واریانس ۲۶/۴ درصد بوده است. توسعه گردشگری شهری بر سطح کیفیت زندگی مناطق ۱ تا ۵، ۷، ۸ و ۱۰ کلان‌شهر تبریز تأثیرگذار است.

از نظر ساکنان، احساس امنیت و سلامت فردی، رضایت از زندگی، احساس تعلق به اجتماع، رضایت از موقعیت اجتماعی، دسترسی به فناوری اطلاعات و ارتباطات، گسترش امکانات فرهنگی و هنری، بهبود مبلمان شهری و اسباب آسایش شهری، رضایت از شغل، کاهش نابرابری اقتصادی، ایجاد انگیزه برای پیشرفت شغلی، دسترسی به خدمات اعتباری و مالی، توانایی تأمین نیازهای اساسی خانوار، ایجاد سامانه تخلیه فاضلاب، کیفیت بهداشت شبکه معابر، کیفیت مسیرهای عابر پیاده، گسترش وجود جایگاه‌های دفع زباله، دسترسی به پارک و فضای سبز، کیفیت مسکن از نظر مصالح به کاررفته و احیا و بازسازی بافت‌های فرسوده شهری در سطح قوی و معناداری مثبت با توسعه گردشگری قرار دارند. این نشان‌دهنده درک بالای شهروندان از سطح کیفیت زندگی در کلان‌شهر تبریز است. قنبری و همکاران [۱۶] نیز در مطالعه خود به رابطه مثبت گردشگری با کیفیت زندگی شهروندان و درک آن‌ها در خصوص جنبه‌های اجتماعی، اقتصادی و محیطی تبریز اشاره کردند. نتایج این مطالعه نیز همچون مطالعات قبلی بیانگر آن است که توسعه صنعت گردشگری در کلان‌شهر تبریز استانداردهای کیفیت زندگی شهروندان را ارتقا داده و باعث افزایش سطح درآمد و اشتغال شده است. نتایج مطالعه با نتایج مطالعه کریمیان بستانی و حسین زهی [۲۳]، یگانه و همکاران [۵۱]، کروی و همکاران [۲۴]، قنبری و همکاران [۱۶]، قنبری و همکاران [۱۷]، رحیمی و پازند [۳۴]، شیخ‌زاده [۳۷]، پایلا و همکاران [۵۰]، مونگوسو و همکاران [۲۸]، حنفیه و همکاران [۱۹]، بیگی و همکاران [۶]، حسن و همکاران [۲۰] و عارف [۴] نیز اهمیت عوامل اقتصادی، کالبدی و محیطی را بر کیفیت زندگی شهروندان همگام با یافته‌های این مطالعه تأیید می‌کند.

سیاست‌گذاران ملی ملزم به اجرای اقدامات و مقررات کافی برای توسعه گردشگری شهری برای بهبود خدمات و فعالیت‌های گردشگری هستند که در نهایت در کیفیت زندگی ساکنان محلی منعکس خواهد شد. این مطالعه اهمیت ادراک جامعه محلی، دلبستگی جامعه، و کیفیت زندگی در گذشته به مدیران مقصد مسئول برنامه‌ریزی و توسعه پروژه‌های گردشگری آینده را

## منابع ■

- [1] Almeida-García F. Pelaez-Fernandez MA. Balbuena-Vazquez A. Cortés-Macias R. Residents' perceptions of tourism development in Benalmádena (Spain). *Tourism management*. 2016 Jun 1, 54, 259-74. <https://doi.org/10.1016/j.tourman.2015.11.007>
- [2] Andereck KL. Nyaupane GP. Exploring the nature of tourism and quality of life perceptions among residents. *Journal of Travel research*. 2011 May, 50(3), 248-60. <https://doi.org/10.1177/0047287510362918>
- [3] Andereck KL. Valentine KM. Vogt CA. Knopf RC. A cross-cultural analysis of tourism and quality of life perceptions. *J. Sustain. Tour*. 2007, 15, 483-502. <https://doi.org/10.2167%2Fjost612.0>
- [4] Aref F. The Effects of Tourism on Quality of Life: A Case Study of Shiraz, Iran. *Life Science Journal*, 2011, 8(2), 26-30. <http://www.dx.doi.org/10.7537/marslsj080211.05>
- [5] Benckendorff P. Edwards D. Jurowski C. Liburd J. Miller G. Moscardo G. Exploring the Future of Tourism and Quality of Life. *Tour. Hosp. Res.* 2009, 9, 171-183. <https://doi.org/10.1057%2Fthr.2009.7>
- [6] Biagi B. Ladu MG. Meleddu M. Royuela V. Tourism and the city: The impact on residents' quality of life. *Int J Tourism Res*. 2020; 22: 168-181. <https://doi.org/10.1002/jtr.2326>
- [7] Brida JG. Cortes-Jimenez I. Pulina M. Has the tourism-led growth hypothesis been validated? A literature review. *Current Issues in Tourism*. 2016 Apr 15, 19(5), 394-430. <https://doi.org/10.1080/13683500.2013.868414>
- [8] Carneiro MJ. Eusebio C. Factors influencing the impact of tourism on happiness. *Anatolia*. 2019 Oct 2, 30(4), 475-96. <https://doi.org/10.1080/13032917.2019.1632909>
- [9] Chuang ST. Residents' Attitudes Toward Rural Tourism in Taiwan: A Comparative Viewpoint. *Int. J. Tour. Res.* 2013, 15, 152-170. <https://doi.org/10.1002%2Fitr.1861>
- [10] Cummins RA. Moving from the quality of life concept to a theory. *Journal of Intellectual disability research*. 2005 Oct, 49(10), 699-706. <https://doi.org/10.1111/j.1365-2788.2005.00738.x>
- [11] Diedrich A. García-Buades E. Local perceptions of tourism as indicators of destination decline. *Tourism management*. 2009 Aug 1, 30(4), 512-21. <https://doi.org/10.1016/j.tourman.2008.10.009>
- [12] Duignan M. 'Overtourism'? Understanding and managing urban tourism growth beyond perceptions: Cambridge case study: Strategies and tactics to tackle overtourism. In 'Overtourism'? Understanding and managing urban tourism growth beyond perceptions: Case studies 2019 Mar (pp. 34-39). United Nations World Tourism Organisation (UNWTO).
- [13] Eslami S. Khalifah Z. Mardani A. Streimikiene D. Han H. Community attachment, tourism impacts, quality of life and residents' support for sustainable tourism development. *Journal of Travel & Tourism Marketing*. 2019 Nov 22, 36(9), 1061-79. <https://doi.org/10.1080/10548408.2019.1689224>
- [14] European Commission. Tourism Unit. Towards Quality Urban Tourism: Integrated Quality Management (IQM) of Urban Tourist Destinations. Enterprise Directorate-General, Tourism Unit; 2000.
- [15] Felce D, Perry J. Quality of life: Its definition and measurement. *Research in developmental disabilities*. 1995 Jan 1, 16(1), 51-74. [https://doi.org/10.1016/0891-4222\(94\)00028-8](https://doi.org/10.1016/0891-4222(94)00028-8)
- [16] Ghanbri A. Adami M. Hashemi Amin S. Evaluating the sustainability of tourism development from the perspective of the local community (Case Study: The City of Tabriz). *Urban tourism*, 2015, 2(2), 205-218. <https://doi.org/10.22059/jut.2015.55834> [In Persian]
- [17] Ghanbri A. Alizadeh Aghdam MB. Adami M. Investigating the Role of Tourism in the Quality of Urban Life Case Study: Tabriz City. *urban tourism*, 2020, 6(4), 39-56. <https://doi.org/10.22059/jut.2018.258573.488> [In Persian]
- [18] Haley AJ. Snaith T. Miller G. The social impacts of tourism a case study of Bath, UK. *Annals of tourism research*. 2005 Jul 1, 32(3), 647-68. <https://doi.org/10.1016/j.annals.2004.10.009>
- [19] Hanafiah M. Amir A. Kamal N. Saharuddin N. Sustainable Urban Tourism Development and Quality of Life: A Case of Kampung Bharu, Kuala Lumpur. *Polish Journal of Sport and Tourism*. 2021, 28(3), 27-34. <https://doi.org/10.2478/pjst-2021-0017>
- [20] Hassan TH. Salem AE. Abdelmoaty MA. Impact of Rural Tourism Development on Residents' Satisfaction with the Local Environment, Socio-Economy and Quality of Life in Al-Ahsa Region, Saudi Arabia. *International journal of environmental research and public health*, 2022, 19(7), 4410. <https://doi.org/10.3390/ijerph19074410>
- [21] Jeon MM. Kang M. Desmarais E. Residents' perceived quality of life in a cultural-heritage tourism destination. *Applied Research in Quality of life*. 2016 Mar, 11, 105-23. <https://doi.org/10.1007/s11482-014-9357-8>
- [22] Jordan EJ. Spencer DM, Prayag G. Tourism impacts, emotions and stress. *Annals of Tourism Research*. 2019 Mar 1, 75, 213-26. <https://doi.org/10.1016/j.annals.2019.01.011>
- [23] Karimian Bastani M. Hossein Zehi E. Investigating the effects of tourism development on dimensions of quality of life in Chabahar city. *Geographical Sciences (Applied Geography)*, 2021, 17(34): 102-114. [https://geographic.mashhad.iau.ir/article\\_683456.html](https://geographic.mashhad.iau.ir/article_683456.html) [In Persian]
- [24] Karoubi M. Babaei Y., Sheikhasani, N., Aghande, M. Study of the Relationship between Tourism Industry and Improving the Quality of Life of the Host Society (Case Study: Sarein City). *Quarterly Journal of Social Development (Previously Human Development)*, 2020; 14(4): 63-88. Doi: <https://dori.net/dor/20.1001.1.2538320.5.1399.14.4.3.7> [In Persian]
- [25] Khizindar TM. Effects of tourism on residents' quality of life in Saudi Arabia: An empirical study. *Journal of Hospitality Marketing & Management*. 2012 Aug 1, 21(6), 617-37. <https://doi.org/10.1080/019368623.2012.627226>
- [26] Kim K. Uysal M. Sirgy MJ. How does tourism in a community impact the quality of life of community residents? *Tourism management*. 2013 Jun, 1(36), 527-40. <https://doi.org/10.1016/j.tourman.2012.09.005>
- [27] Li Z. Zhang X. Yang K. Singer R. Cui R. Urban and rural tourism under COVID-19 in China: research on the recovery measures and tourism development. *Tourism Review*. 2021 Jan 29, 76(4), 718-36. <http://dx.doi.org/10.1108/TR-08-2020-0357>
- [28] Liang ZX. Hui TK. Residents' quality of life and attitudes toward tourism development in China. *Tourism Management*. 2016 Dec 1, 57, 56-67. <https://doi.org/10.1016/j.tourman.2016.05.001>
- [29] Muresan I.C. Oroian C.F. Harun R. Arion F.H. Porutiu A. Chiciudean G.O. Todea A. Lile R. Local Residents' Attitude toward Sustainable Rural Tourism Development. *Sustainability*. 2016, 8, 100. <https://doi.org/10.3390%2Fsu8010100>
- [30] Mwongoso AJ. Sirima A. Mgonja JT. Impacts of Tourism Development on Residents' Quality of Life: Efficacy of Community Capitals in Gateway Communities, Northern Tanzania. *Applied Research Quality Life*, 2023. <https://doi.org/10.1007/s11482-023-10196-7>

- [31] Nunkoo R. So KK. Residents' support for tourism: Testing alternative structural models. *Journal of travel research*. 2016 Sep, 55(7). 847-61. <https://doi.org/10.1177/0047287515592972>
- [32] Porras-Bueno N. Plaza-Mejia MD. Vargas-Sánchez A. Quality of life and perception of the effects of tourism: A contingent approach. *Best Practices in Hospitality and Tourism Marketing and Management: A Quality of Life Perspective*. 2019, 109-32. [https://doi.org/10.1007/978-3-319-91692-7\\_6](https://doi.org/10.1007/978-3-319-91692-7_6)
- [33] Qian J. Feng D. Zhu H. Tourism-driven urbanization in China's small town development: A case study of Zhapo Town, 1986–2003. *Habitat International*. 2012 Jan 1, 36(1), 152-60. <https://doi.org/10.1016/j.habitatint.2011.06.012>
- [34] Rahimi M. Pazand F. The Tourism Impacts on Urban Development with the Approach of Improving the Quality of Life (Case Study: Gachsaran City). *Journal of Urban Social Geography*, 2016, 3(2), 19-37. <https://doi.org/10.22103/juas.2016.1838> [In Persian]
- [35] Santos-Júnior A. Almeida-García F. Morgado P. Mendes-Filho L. Residents' Quality of Life in Smart Tourism Destinations: A Theoretical Approach. *Sustainability*, 2020, 12, 8445. <https://doi.org/10.3390/su12208445>
- [36] Shafia S. A meta-analysis on the methodology and findings of tourism quality of life studies, Persian and English articles. *Tourism and Leisure Time*, 2016, 3(5), 33-45. [https://tj.usc.ac.ir/article\\_129815.html?lang=fa](https://tj.usc.ac.ir/article_129815.html?lang=fa) [In Persian]
- [37] Sheikhzadeh E. Designing a Model of Effective Factors in Improving the Quality of Life by Highlighting the Impact of Tourism Development (Case of Study: Tehran City). *Journal of Iranian Social Development Studies*, 2016, 8(1), 51-65. [https://jisds.srbiau.ac.ir/article\\_9232.html?lang=fa](https://jisds.srbiau.ac.ir/article_9232.html?lang=fa) [In Persian]
- [38] Silver DA. Clark TN. *Scenescapes: How qualities of place shape social life*. University of Chicago Press; 2016 Sep 5.
- [39] Su L. Swanson SR. The effect of personal benefits from, and support of, tourism development: The role of relational quality and quality-of-life. *Journal of Sustainable Tourism*. 2020 Mar 3, 28(3), 433-54. <https://doi.org/10.1080/09669582.2019.1680681>
- [40] Suintikul W. Pratt S. I Kuan W. Wong Cl. Chan CC. Choi WL. Chong OF. Impacts of tourism on the quality of life of local residents in Hue, Vietnam. *Anatolia*. 2016 Oct 1, 27(4), 405-20. <https://doi.org/10.1080/13032917.2016.1138234>
- [41] Theofilou P. Quality of life: definition and measurement. *Europe's journal of psychology*. 2013 Feb 1, 9(1). <https://doi.org/10.5964/ejop.v9i1.337>
- [42] Tokarchuk O. Gabriele R. Maurer O. Development of city tourism and well-being of urban residents: A case of German Magic Cities. *Tourism Economics*. 2017 Mar, 23(2), 343-59. <https://doi.org/10.1177/1354816616656272>
- [43] Uysal M, Perdue R, Sirgy MJ. Prologue: Tourism and quality-of-life (QOL) research: The missing links. *Handbook of tourism and quality-of-life research: Enhancing the lives of tourists and residents of host communities*. 2012, 1-5. [https://doi.org/10.1007/978-94-007-2288-0\\_1](https://doi.org/10.1007/978-94-007-2288-0_1)
- [44] Uysal M. Sirgy MJ. Quality-of-life indicators as performance measures. *Annals of Tourism Research*. 2019 May 1(76), 291-300. <https://doi.org/10.1016/j.annals.2018.12.016>
- [45] Uysal M. Sirgy MJ. Woo E. Kim H. Quality of life (QOL) and well-being research in tourism. *Tour. Manag.* 2016, 53, 244–261. <https://doi.org/10.1016%2Fj.tourman.2015.07.013>
- [46] Weng J. Xiao J. Yu L. Local Demand, Quality of Place, and Urban Tourism Competitiveness. *Front. Psychol.* 2022. 12, 817805. <https://doi.org/10.3389/fpsyg.2021.817805>
- [47] Wise N. Outlining triple bottom line contexts in urban tourism regeneration. *Cities*. 2016 Apr 1, 53, 30-4. <https://doi.org/10.1016/j.cities.2016.01.003>
- [48] Woo E. Kim H. Uysal M. Life satisfaction and support for tourism development. *Annals of tourism research*. 2015 Jan 1, 50, 84-97. <https://doi.org/10.1016/j.annals.2014.11.001>
- [49] Woo E. Uysal M. Sirgy MJ. Tourism impact and stakeholders' quality of life. *Journal of Hospitality & Tourism Research*. 2018 Feb, 42(2), 260-86. <https://doi.org/10.1177/1096348016654971>
- [50] Yayla O. Koç B. Dimanche F. Residents' support for tourism development: Investigating quality-of-life, community commitment, and communication. *EJTR [Internet]*. 2023 Jan. 20 [cited 2023 Oct. 6], 33, 3311. <https://doi.org/10.54055/ejtr.v33i.2762>
- [51] Yeghaneh B. Cheraghi M. Nasiri S. Haghy Y. Investigating the impact of the role of tourism development in improving the quality of life in rural areas (Case study of Pars Abad Moghan city). *Geography and Human Relationships*, 2021; 3(3): 80-95. Doi: <https://doi.org/10.22034/gahr.2020.256227.1472> [In Persian]
- [52] Yu CP. Charles Chancellor H., Tian Cole S. Examining the effects of tourism impacts on resident quality of life: Evidence from rural midwestern communities in USA. *Int. J. Tour. Sci.* 2011, 11, 161–186. <https://doi.org/10.1080%2F15980634.2011.11434643>
- [53] Yu CP. Cole ST. Chancellor C. Resident Support for Tourism Development in Rural Midwestern (USA) Communities: Perceived Tourism Impacts and Community Quality of Life Perspective. *Sustainability*. 2018, 10, 802. <https://doi.org/10.3390%2Fsu10030802>
- [54] Hazrati, M. H., Ahmadzadeh, H., & Panahi, A. (2023). Spatial evaluation of the effects of tourism development on the quality of life of citizens in Tabriz metropolis. *Journal of Urban Tourism*, 10 (2), 19-35. <http://doi.org/10.22059/JUT.2023.355454.1113>