



Creative Commons Attribution 4.0 International License (CC BY 4.0)  
doi <http://dx.doi.org/10.22067/pg.2022.72594.1089>

پژوهشی

## متوازن‌سازی توسعه استان مرزی کرمانشاه بر مبنای مدل حکمروایی شایسته

علی اصغر پیلهور (دانشیار گروه شهرسازی، دانشگاه بجنورد، بجنورد، ایران، نویسنده مسئول)

[pilevar@ub.ac.ir](mailto:pilevar@ub.ac.ir)

اشکان عصمت‌یار (دانشجوی کارشناسی‌ارشد برنامه‌ریزی منطقه‌ای، دانشگاه شهید بهشتی، تهران، ایران)

[ashkanesmatyar1998@gmail.com](mailto:ashkanesmatyar1998@gmail.com)

امید پیریان کلات (دانشجوی کارشناسی‌ارشد برنامه‌ریزی منطقه‌ای، دانشگاه شهید بهشتی، تهران، ایران)

[omidpiryan1377@gmail.com](mailto:omidpiryan1377@gmail.com)

صص ۶۷-۴۱

### چکیده

استان‌های مرزی ایران همواره در فرآیند توسعه با نابرابری، عدم تعادل‌های فضایی و محرومیت مواجه بوده‌اند. این مقاله با هدف تعادل بخشی به روند رشد و توسعه شهرستان‌های استان کرمانشاه بر مبنای مدل حکمروایی شایسته ارائه شده - است. روش پژوهش توصیفی-تحلیلی و از نوع کاربردی-توسعه‌ای است؛ جامعه پژوهش، کل استان کرمانشاه و نیز نمونه پژوهش در بخش تحلیل وضعیت تحقق حکمروایی، ۱۰۱ مورد از کارکنان میانی و پایه ادارات کل سازمان‌های اجرایی مرتبط با آمایش استان می‌باشد. پژوهش در ۲ مرحله انجام و تحلیل شده است. در مرحله اول، ۱۱ شاخص موثر در روند رشد و توسعه شهرستان‌های استان مرزی کرمانشاه در سه بعد اقتصادی، اجتماعی و زیرساختی، شناسایی، انتخاب و در قالب مدل تاپسیس تحلیل شده‌اند. در مرحله دوم، اصول ۶ گانه حکمروایی شایسته از طریق آزمون فریدمن و آزمون T بررسی و تحلیل شدند. نتایج پژوهش نشان داد سطح توسعه‌یافتگی دارای شکاف عمیق بوده و از یک طرف امکان رقابت‌پذیری اقتصادی در سطح محلی، منطقه‌ای، ملی و حتی با استان هم‌جوار در کشور عراق در حداقل قرار گرفته است. نتایج این پژوهش نشان داد سه اصل مشارکت با مقدار ۰.۰۰۰۱، کارایی با مقدار ۰.۰۱۹ و اثربخشی با مقدار ۰.۰۰۱۶ از اصول حکمروایی شایسته، در استان مرزی کرمانشاه از شرایط عادی و مناسبی برخوردار نیستند. به همین منظور می‌توان از مهم‌ترین راهبردهای مؤثر جهت بهبود شرایط نتیجه‌گرایی، اثربخشی و مشارکت در استان کرمانشاه، به: تقسیم کار مناسب و تأکید بر شایسته‌سالاری، گزارش دوره‌ای از کیفیت ارائه خدمات در شهرستان‌ها به متولیان امور، تحقق الگوی متوازن توسعه چندمرکزی در استان، تهیه برنامه برای استفاده از ظرفیت هم‌جواری استان کرمانشاه با کشور عراق با توجه به اشتراکات دو کشور، اشاره نمود.

**واژگان کلیدی:** توسعه متوازن، حکمروایی شایسته، استان مرزی، کرمانشاه

## ۱- مقدمه

وضعیت ژئوپلیتیکی و ژئواستراتژیکی ایران همواره کانون مطالعات و پژوهش‌های متعدد و متفاوت محققان داخلی و خارجی بوده است. همسایگی با ۱۵ کشور و هم‌مرزی ۸۵۷۴ کیلومترمربع با این کشورها (Hasan et al, 2011: 232) نامی اهمیت این حوزه سرزمینی را دوچندان کرده است. بیش از نیمی از استان‌های کشور مرزی هستند و توجه به میزان توسعه‌یافتگی و امکان رقابت‌پذیری اقتصادی - اجتماعی در استان‌های مرزی با استان‌های هم‌جوار خارج مرز دارای اهمیت می‌باشد. بررسی تطبیقی این استان‌ها از نظر نابرابری‌های منطقه‌ای میان مناطق مرزی و مرکزی کشور نیز مهم است و بررسی‌ها در ایران نشان می‌دهد شکاف بالایی بین توسعه‌یافتگی استان‌های مرکزی ایران با توسعه‌نیافتگی استان‌های مرزی وجود دارد. بطوری‌که می‌توان گفت مناطق مرکزی ۳ برابر مناطق و استان‌های مرزی توسعه‌یافته‌تر هستند و میزان نابرابری‌های درون مناطق مرزی ۱۸ و مناطق مرکزی ۱.۴۳ می‌باشد که این مقدار نمایانگر نابرابری و عدم تجانس، تعادل و واگرایی میان استان‌های کشور است (Mirehei et al, 2017: 84). عدم تعادل و نابرابری رشد و توسعه در شهرها و مناطق به دلایل مختلفی همچون اقتصادی، سیاسی، طبیعی، اجتماعی، تاریخی و ... ظهور می‌کند و موجب ناهمگونی مناطق از نظر میزان توسعه‌یافتگی می‌شود (Ziary et al, 2010: 79). نابرابری و ناهمگونی در تمام اشکال و سطوح آن می‌تواند پیامدهای نامطلوبی را به همراه داشته باشد (Pacione, 2009). لذا توسعه‌یافتگی و امکان رقابت‌پذیری در هر کشور با سطح بالای شاخص‌های اجتماعی و اقتصادی و شکل حکومت و ساختار سیاسی نیز مرتبط است (Romina, 2018: 131) و بایستی توزیع درآمدها و امکانات نیز در آن مناطق نسبتاً عادلانه باشد؛ بررسی‌ها در ایران نشان داده است در شهرها و مناطق توسعه‌نیافته میزان شاخص‌های اقتصادی و اجتماعی در حد پایینی بوده و توزیع درآمد و امکانات در با روندی بسیار ناعادلانه ادامه دارد (Yasoori, 2009). این روند موجب به عقب و حاشیه راندن مناطق دیگر و افزایش شکاف و نابرابری میان مناطق و نواحی می‌گردد که نتیجه چنین روندی، افزایش رفاه اقلیت مرفه و نیازمندی بیشتری اکثریت جامعه خواهد بود (Mirehie et al, 2017: 86). مهم‌تر آنکه در فرایند توسعه‌یافتگی و امکان رقابت‌پذیری اقتصادی - اجتماعی در کشورهای درحال توسعه مانند ایران، مناطق پیرامونی و مرزی به‌طور معمول از کانون توجه برنامه‌ها و سیاست‌گذاری‌های مؤثر رشد و توسعه دور بوده و همواره مورد غفلت قرار گرفته و سطح توسعه اجتماعی و اقتصادی آن‌ها کاهش می‌یابد (Parniyan et al, 2016: 6). حتی این عوامل اجتماعی - اقتصادی می‌تواند منشأ بی‌ثباتی و ناپایداری شود (Zarghani, 2014: 83) این عدم توجه به نواحی پیرامونی به‌ویژه در استان‌های مرزی ریشه تاریخی دارد و این روند دهه‌هاست که با مشکلات متعدد و محرومیت بیشتر در این مناطق همراه است (Romina, 2018: 1050) و باعث کمبودهای بالقوه و بالفعل از جمله فقدان اشتغال، نازل بودن درآمد و عدم دسترسی به نیازهای اولیه در این نواحی استراتژیک و ژئوپلیتیکی شده و زمینه را برای معضلات و نابسامانی‌هایی چون قاچاق کالا، مهاجرت، شورش و ناامنی فراهم کرده است (Zaki et al,

2014). این وضعیت به ظهور و تداوم مشکلات جدی نظیر شکاف اقتصادی-اجتماعی، بحران‌های زیست‌محیطی کاهش توان رقابت محلی-منطقه‌ای و مهاجرت از مناطق محروم به مناطق برخوردار و توسعه‌یافته‌تر کمک کرده است (Taghvaei, et al., 2011: 65). علی‌رغم تلاش دولت‌ها در چند دهه گذشته، تاکنون راهبرد تمرکززدایی و رسیدن به تعادل فضایی و بازتخصیص منابع مالی و اجرای طرح‌های توسعه صنعتی در مناطق کشور، به دلیل افزایش تمرکز فضایی فعالیت‌های صنعتی با موفقیت همراه نبوده است، درحالی‌که تقویت توانمندی‌ها و تخصص‌های صنعتی در مناطق گوناگون و توجه به مکان‌یابی مناسب و جایگاه این مناطق در سازمان فضایی کشور از اهمیت زیادی برخوردار است (Dadashpour et al, 2013: 8). علی‌رغم اهمیت سازمان‌دهی سیاسی فضا در ایران هنوز چالش‌های محلی-منطقه‌ای مانند عدم وحدت ساختاری-کارکردی و ناهمگنی جغرافیایی و... (Riahi et al.2020: 121) حکمرانی و مدیریت فضا را با چالش‌هایی مواجه کرده است. از نظر حکمرانی و اصول حکومت‌داری مدنی تقویت بنیان‌های اقتصادی-اجتماعی مردم در استان‌های مرزی هر کشور از نظر ژئوپلیتیکی و استراتژیکی اهمیت فراوانی دارد. چراکه استان‌های مرزی دروازه ورود و تعامل بین دو کشور یا چند کشور محسوب می‌شود و همواره مرزها در کانون توجه امنیت ملی هر کشور بوده است. همچنین مرزها خطوطی هستند که حدود بیرونی قلمرو سرزمین تحت حاکمیت یک حکومت ملت پایه را مشخص می‌کنند (Afshordi et al, 2014: 8). بنابراین خطوط مرزی به دلیل تماس با محیط‌های گوناگون داخلی و خارجی از ویژگی‌های خاصی برخوردارند (Shamaei et al, 2014: 209). مناطق مرزی ایران از یک‌سو به دلیل دوری از کانون‌های رشد و توسعه‌های صنعتی و تمرکزگرایی اقتصادی و سیاسی در تهران و دیگر کلان‌شهرها مورد غفلت واقع شدند و از سوی دیگر وجود اختلافات مرزی با کشورهای مجاور و عدم امنیت این مناطق، گسترش فعالیت‌های سودآور غیرقانونی و جدایی‌گزینی فرهنگی در بعضی مناطق به دلیل وجود تفاوت قومی و مذهبی در آن‌ها، باعث عقب ماندن این مناطق از روند توسعه کشور و آشکار شدن عدم تعادل منطقه‌ای میان این مناطق مرزی و مناطق مرکزی گردید (Ahmadi et al:64, 2012; Hashemi et al, 2019: 187). این عدم تعادل منطقه‌ای میان مناطق مرزی و مناطق مرکزی دو تأثیر منفی بر روند توسعه آن مناطق از خود بر جای می‌گذارد: از یک‌سو، حرکت رشد و توسعه در مناطق و استان‌های مرزی را با مشکل مواجه می‌کند و از سوی دیگر رویکردهای منفی و تأکید بر مؤلفه‌های منفی مانند دوری از مرکز، انزوای جغرافیایی و... امکان توسعه متوازن، رقابت‌پذیری و فرصت‌آفرینی را در پایین‌ترین وضعیت قرار می‌دهد. چراکه فلسفه رقابت‌پذیری برتری و دسترسی به فرصت‌هاست (Ahmadi Nohdani, et al., 2021:5). به‌طوری‌که در جدیدترین پژوهش‌ها بر روی این‌گونه مناطق، عدم تعادل و توسعه‌نیافتگی این استان‌ها به‌طور خاص و فضای کشور به‌طور عام مورد تأکید قرار گرفته است (Janparvar, et al., 2012: 121). همچنین رابطه متقابل توسعه و امنیت در این مناطق و استان‌های مرزی ایران به‌صورت زنجیره‌ای مجموعه‌هایی از کُش و واکنش‌ها را ایجاد می‌کنند که جوهره توسعه پایدار مناطق مرزی را تحت تأثیر خود قرار می‌دهد (Ezati et al, 2011:184). بنابراین با شناخت میزان برخورداری یا عدم برخورداری از مواهب

توسعه در هر استان یا منطقه و با داشتن اطلاعات جامع و دقیق، برنامه‌ریزی و تخصیص منابع متناسب با نیازهای هر منطقه مقدور خواهد شد (Fallahian et al, 2015). همچنین نگاه همه‌جانبه به توان‌های سرزمینی برای اداره منطقی و ایجاد توسعه پایدار ضرورتی انکارناپذیر خواهد بود (Hajat Ghaderi, et al., 2020:59). این پژوهش، با بهره‌گیری از روش تاپسیس و مدل حکمروایی شایسته، به بررسی و تحلیل شاخص‌های مختلف توسعه در استان مرزی کرمانشاه پرداخته است. هدف پژوهش در مرحله اول، ارزیابی سطح توسعه در میان شهرستان‌های استان کرمانشاه و امکان‌سنجی متعادل سازی روند توسعه‌یافتگی و ارتقا رقابت‌پذیری اقتصادی در شهرستان‌های این استان محروم و استراتژیک از نظر هم‌جواری با کشور عراق است. در مرحله دوم، سنجش وضعیت اداری-سازمانی از نظر ۶ اصل حکمروایی شایسته شامل کارایی، قانونمندی، شفافیت، پاسخگویی، مشارکت و اثربخشی از طریق آزمون فریدمن و T برای تعالی و ارتقا رشد و توسعه در این استان مرزی است.

## ۲- پیشینه پژوهش

قاسمی و همکاران (۱۳۹۸) در پژوهشی تحت عنوان «شکاف‌های توسعه، مانعی در تحقق امنیت پایدار در نواحی مرزی (نمونه موردی شهرستان مرزی تایباد)» به شناسایی شکاف توسعه مناطق مرزی شهرستان تایباد به‌عنوان مانعی در دستیابی به امنیت پایدار در شهرستان‌های مرزی با استفاده از تکنیک تاپسیس و تکنیک وایکور و با استفاده از ۵۱ شاخص به تفکیک ۹ بعد کمی پرداخته‌اند؛ یافته‌های تحقیق نشان می‌دهد ضریب تغییرات سطح توسعه مدل تاپسیس ۰.۴ و در مدل ویکور ۰.۵ است که بیانگر وجود شکاف توسعه‌ای است در سطح دهستان‌های شهرستان است. از این رو سازمان فضایی در این شهرستان از این رو سازمان فضایی در این شهرستان نابسامان بوده و یافته‌های پژوهش حاکی از عدم تعادل فضایی در سطح دهستان‌های شهرستان تایباد به لحاظ سطح توسعه است و این نکته می‌تواند امنیت پایدار را در این منطقه را با مشکل مواجه نماید زیرا مناطق دارای شاخص‌های بالای توسعه از ضرایب امنیتی بالاتری نسبت به مناطق توسعه‌نیافته‌تر برخوردارند.

میره‌ای و همکاران (۱۳۹۶) در تحقیقی تحت عنوان «بررسی و تحلیلی بر چگونگی توسعه‌یافتگی نواحی روستایی مرزی (مورد مطالعه دهستان‌های شهرستان سرخس)» به بررسی و تعیین سطوح توسعه‌یافتگی دهستان‌های شهرستان سرخس و رتبه‌بندی آن‌ها از نظر میزان برخورداری و تحلیل نابرابری‌های فضایی به‌منظور استفاده در توسعه متوازن نواحی مرزی با استفاده از مدل تاپسیس و ویکور و با انتخاب ۵۰ متغیر در قالب ۷ بعد پرداخته‌اند. نتایج تحقیق ایشان نشان داده است دهستان مرزداران و پل خاتون نسبت به دیگر دهستان‌ها از سطح توسعه‌یافتگی بیشتری برخوردارند و بدترین وضعیت توسعه‌یافتگی مربوط به دهستان‌های گل بی بی و تجن می‌باشد. در حالی که نتایج حاصل از مدل ویکور نشان داد ه است دهستان تجن و سرخس بهترین وضعیت رادارند و دهستان‌های گل بی بی و مرزداران بدترین وضعیت را از لحاظ توسعه‌یافتگی دارا می‌باشند. سجادیان و اکرامی (۱۳۹۵) در پژوهشی تحت عنوان «سنجش میزان برخورداری استان‌های

مرزی کشور از شاخص‌های توسعه با استفاده از مدل‌های تاکسونومی عددی و تاپسیس<sup>۱</sup>، به بررسی ۱۶ استان مرزی کشور بر اساس ۱۱ شاخص اجتماعی، اقتصادی، کالبدی، بهداشتی پرداختند. نتایج آن حاکی از آن است که از مجموع ۱۶ استان مرزی کشور؛ ۲ استان توسعه‌یافته، ۵ استان نیمه توسعه‌یافته، ۴ استان کمتر توسعه‌یافته و ۵ استان نیز در رده استان‌های محروم قرار گرفته‌اند. استان خراسان رضوی به‌عنوان توسعه‌یافته‌ترین استان مرزی کشور و ایلام به‌عنوان محروم‌ترین استان مرزی کشور قرار گرفته است.

داداش‌پور و فتح‌جلالی (۱۳۹۲) در تحقیق با عنوان «تحلیل بر الگوی تخصصی شدن منطقه‌ای و تمرکز فضایی صنایع در ایران» به بررسی رابطه میان تخصصی شدن منطقه‌ای و تمرکز صنعتی پرداخته که جامعه آماری آن کل کشور را شامل می‌گردد که با استفاده از روش تکنیک‌های گوناگونی همچون ضریب جینی، شاخص صرفه‌جویی مقیاس، ضریب اقتصاد جغرافیایی و ضریب مکانی موردتوجه قرار گرفته است که نتایج یافته‌های آن نشان می‌دهد گرایش صنعت کشور در بازه ۱۳۸۵-۱۳۷۶ به سمت تمرکز فضایی می‌باشد و این تمرکز عمدتاً در استان‌های تهران و اصفهان اتفاق افتاده است و سایر مناطق پیرامونی در این مسئله سودی نبرده‌اند که منجر به محرومیت آن‌ها گردیده و در نهایت به رابطه معناداری میان تخصصی شدن منطقه‌ای و تمرکز صنعتی دست‌یافته‌اند. احمدی و دادجو (۱۳۹۱) در مقاله‌ای تحت عنوان «توسعه پایدار مناطق مرزی؛ راهبرد اساسی حفظ امنیت مرزها» به بررسی راهکارهای مناسب در جهت دستیابی به توسعه پایدار مناطق مرزی در دهه ۱۳۷۲-۱۳۸۳ پرداخته‌شده است و با لحاظ کردن شاخص‌ها به تأثیر مناطق مرزی بر ساختار فضایی-مکانی آن پرداخته‌شده و به سطح‌بندی سکونتگاه‌های منطقه پرداخته است که یافته‌های تحقیق نشان می‌دهد که تغییرات شاخص‌ها توسعه به دلیل مرزی بودن منطقه، طی ده سال اخیر جهت تحقق توسعه پایدار نبوده است. همچنین با تحلیل ساختار فضایی-مکانی منطقه مشخص گردید که امکانات در منطقه مطابق الگوی مناسب توزیع نشده است.

عزتی و همکاران (۱۳۹۰) در پژوهشی با عنوان «نقش و جایگاه آمایش مناطق مرزی در نظام برنامه‌ریزی (مطالعه موردی: مناطق مرزی ایران)» به تبیین نقش و جایگاه آمایش مناطق مرزی در نظام برنامه‌ریزی کشور و شناخت عناصر و مؤلفه‌های آن در رفع نابرابری و امنیت پرداخته است که نتایج این پژوهش نشان می‌دهد که توسعه و امنیت در مناطق مرزی، لازم و ملزوم یکدیگر است. همچنین، شدت عدم تعادل منطقه‌ای میان مناطق مرزی و مناطق داخلی در ایران بر توسعه ملی تأثیرگذار است. به عبارت دیگر بیان می‌دارد، اگرچه توسعه‌نیافتگی در مناطق مرزی که منجر به ناامنی می‌شود، اثرات خود را بر توسعه‌نیافتگی و ناامنی در کل کشور می‌گذارد.

سبودوبودو<sup>۱</sup> در پژوهشی با بررسی حکمرانی در بوتسوانا<sup>۲</sup>، نشان داد که حکمرانی شایسته در پیشرفت یک کشور نقش اساسی دارد و پیوند مهمی بین حکمرانی، توسعه انسانی و کاهش فقر وجود دارد. در طول چهار دهه گذشته بوتسوانا در چارچوب حکومت‌داری دموکراتیک و دولت پاسخگو، سیاست‌ها و برنامه‌هایی را برای فقرا و محرومان جامعه طراحی

1. Sebudubudu
2. Botswana

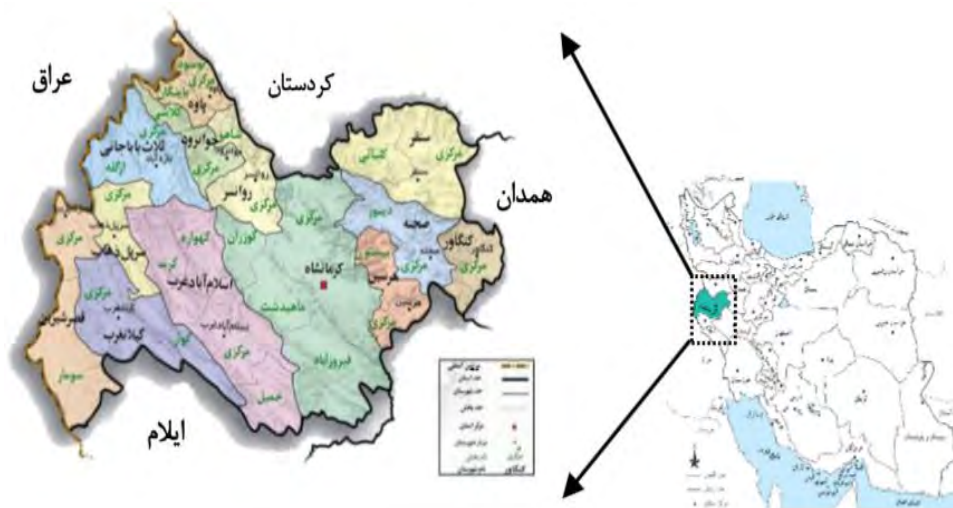
کرده و توسعه چشمگیری را موجب شده است. بوتسوانا از کشورهای توسعه‌نیافته و یکی از فقیرترین آن‌ها در دهه ۱۹۶۰ محسوب می‌شد که به کشوری با درآمد متوسط بالا در دهه ۲۰۰۰ تبدیل شده است. بنابراین، مورد بوتسوانا نشان می‌دهد که با حکمرانی شایسته و استفاده صحیح از منابع طبیعی، می‌توان تأثیر مثبتی بر توسعه کشور داشت (Sebudubudu, ۲۰۱۰). لفتویچ<sup>۱</sup> در پژوهشی استدلال می‌کند که توسعه اساساً یک امر سیاسی است و تصور آن‌که حکمرانی شایسته مستقل از اشکال سیاست و نوع دولت است، توهمی بیش نیست. او بر تقدم سیاست بر توسعه تأکید دارد و مدل دولت توسعه‌یافته، خواه دموکراتیک یا غیر دموکراتیک، را مستلزم یک دولت قوی و مصمم می‌داند؛ اجماع در حال ظهور این است که سیاست، به‌ویژه حکمروایی تأثیر به‌سزایی بر کاهش فقر و توسعه دارد؛ بنابراین، حکمروایی شایسته به‌عنوان «حلقه مفقوده» در ترویج توسعه و کاهش فقر شناخته می‌شود (Leftwich 1994).

در تمامی تحقیقات داخلی که در زمینه سنجش توسعه مناطق مرزی انجام شده است؛ برنامه‌ها و راهبردهایی برای حل نابرابری‌ها ارائه شده، که اکثراً مسئله عمده را امنیت این مناطق شکل می‌دهد؛ اما این پژوهش به شکلی متفاوت و با بهره‌گیری از مدل حکمروایی شایسته امکان‌سنجی رابطه بین حکمروایی شایسته و متعادل‌سازی فرایند توسعه در استان‌های مرزی را مورد توجه قرار داده است.

### ۳- محدوده مورد مطالعه

استان کرمانشاه، در غرب سرزمین ایران، هفدهمین استان کشور از نظر وسعت شناخته می‌شود که حدود ۱/۵٪ از کل مساحت کشور را به خود اختصاص داده است (۲۴۹۹۸ کیلومتر مربع). این استان از شمال به استان کردستان، از جنوب استان ایلام، از شرق به استان همدان و از غرب با کشور عراق هم‌جوار بوده و همچنین بیش از ۳۳۰ کیلومتر مرز مشترک با کشور عراق دارد. بر اساس آخرین تقسیمات سیاسی استان کرمانشاه، از ۱۴ شهرستان، ۳۵ شهر، ۳۱ بخش و ۸۴ دهستان تشکیل شده است (Kermanshah Management and Planning Organization, ۲۰۲۱).

1. Leftwich



شکل ۱. محدوده مورد مطالعه پژوهش

#### ۴- روش تحقیق

روش پژوهش توصیفی-تحلیلی و نوع آن توسعه‌ای-کاربردی است. برای جمع‌آوری داده‌های تحقیق به صورت توأمان از روش‌های کتابخانه‌ای، اسنادی و تکمیل پرسشنامه استفاده شده است. داده‌های تحقیق در ۲ مرحله با بهره‌گیری از مدل تاپسیس و مدل حکمروایی شایسته و از طریق آزمون فریدمن و آزمون T تحلیل شده است. تاپسیس یک تکنیک در تعیین درجه و رتبه‌بندی توسعه‌یافتگی یا توسعه‌نیافتگی مناطق کاربرد دارد و می‌تواند با تشکیل ماتریس استانداردسازی و رتبه‌بندی سطوح توسعه در تصمیم‌گیری و تصمیم‌گیری تعیین‌کننده باشد (Zulqarnain et al, 2021:4). از مدل تاپسیس برای سنجش وضعیت توسعه‌یافتگی ۱۴ شهرستان استان کرمانشاه استفاده شده است که به‌منظور تعیین درجه توسعه‌یافتگی از ۱۱ گویه در ۳ بعد، **اقتصادی** شامل: نرخ بیکاری - نسبت ارزش افزوده به سرمایه - درصد اشتغال در بخش صنعت به کل اشتغال - نرخ فعالیت - تولید ناخالص داخلی (Ziary et al, 2006: 23; Zarabi & Tabrizi, 2012: 72; Parizadi & Mirzazade, 2018: 185). **اجتماعی** شامل: نسبت جنسی - اشتغال مردان به زنان - درصد باسوادان - سهم واحدهای مسکونی شهری از کل واحدها - درصد شهرنشینی (Dillon et al., 2015:422; Zarabi & Tabrizi, 2012: 72) و **زیرساختی** شامل: حجم آب استحصالی (هزار مترمکعب) - درصد روستاهای دارای ارتباط تلفنی (Dillon et al., 2015; Podvezko, 2009:422) بر اساس سرشماری سال ۱۳۹۵ استخراج شد و در ۸ مرحله: تشکیل ماتریس، استانداردسازی داده‌ها، تعیین وزن، تعیین فاصله بین هر شاخص با بالاترین عملکرد شاخص، تعیین فاصله بین هر شاخص با پایین‌ترین عملکرد شاخص، تعیین معیار فاصله‌ای بین بالاترین و پایین‌ترین عملکرد شاخص، تعیین ضریب و

در مرحله آخر رتبه‌بندی گزینه‌ها، موردبررسی و تحلیل قرار گرفته و وضعیت توسعه در ۴ سطح توسعه‌یافته، کمتر توسعه‌یافته، توسعه‌نیافته و محروم بر روی نقشه نمایش داده شده است.

از مدل حکمروایی شایسته نیز برای تحلیل رابطه بین فرایند توسعه و امکان متوازن و متعادل‌سازی این فرایند در استان مرزی کرمانشاه بهره‌گیری شده است. در مرحله دوم اصول ۶ گانه حکمروایی شایسته (کارایی، قانون‌مندی، شفافیت، پاسخگویی، مشارکت و اثربخشی) با تکمیل ۱۰۱ پرسشنامه و انتخاب ۲۶ گویه مرتبط با حکمروایی از طریق آزمون فریدمن و آزمون T تحلیل شدند.

## ۵- مباحث نظری

### ۵-۱- توسعه منطقه‌ای و مناطق مرزی

مایکل تودارو (صاحب‌نظر در اقتصاد کشورهای توسعه‌نیافته و در حال توسعه) معتقد است توسعه فرایندی چندبعدی است که مستلزم تجدید سازمان و جهت‌گیری مجموعه نظام اجتماعی و اقتصادی هر کشور است و علاوه بر بهبود وضع درآمدها و تولید آشکار، متضمن تغییرات بنیادی در ساخت‌های اجتماعی، نهادی، اداری و نیز طرز تلقی عامه و در بیشتر موارد، حتی آداب و رسوم و اعتقادات است (Pamiyan et al, 2016: 8). هنگام تعریف توسعه غالباً مفاهیم رشد و پیشرفت نیز مطرح شده و بعضاً به جای یکدیگر به کار می‌روند. توسعه در لغت به معنی گسترش و بهبود است که در آن به بعد کیفی توجه بیشتری می‌شود (Faraji sabokbar et al, 2015: 30)، در واقع توسعه به معنای فرایندی چندبعدی، همه ابعاد سیاسی، اجتماعی، فرهنگی و اقتصادی را پوشش می‌دهد، و نشان‌دهنده یک حالت است؛ یعنی شرایطی که جامعه به‌طور کیفی از امکانات کمی خویش، در جهت آرمایی که برای خودش قائل است، به‌طور همه‌جانبه استفاده می‌کند. اما رشد مفهوم کمی دارد و بخشی از فرایند توسعه محسوب می‌شود که با تولید ناخالص داخلی و درآمد سرانه مورد ارزیابی گرفته و در توسعه اقتصادی - اجتماعی هر کشور شاخص کلیدی محسوب می‌شود (Gruzina et al, 2021: 5). چند دهه است که صاحب‌نظران و محققان بر برنامه‌ریزی منطقه‌ای صحیح برای رسیدن به توسعه متوازن تأکید دارند و معتقدند که توسعه متوازن و متعادل زمانی محقق می‌شود که بهترین شرایط و امکانات برای پیشرفت همه‌جانبه تمام حوزه سرزمینی یک کشور فراهم گردد. به‌طوری‌که تفاوت‌های کیفیت زندگی بین منطقه‌ای و درون منطقه‌ای به حداقل رسیده و در نهایت از میان برود (Zarabi et al, 2010: 67). بنابراین باید با حکمرانی شایسته و نوین همه توان‌های محیطی و طبیعی و انسانی (دانش عمومی، مهارت‌ها و...) را در خدمت تعالی و توسعه‌یافتگی مناطق و استان‌های کم برخوردار قرار داد تا رشد و توسعه متوازن معنی‌دار شود.

یکی از نظریه‌های کاربردی در فرایند رشد و توسعه ملی، نظریه توسعه منطقه‌ای است که در این پژوهش مبنای برخی تحلیل‌ها بوده است. توسعه منطقه‌ای فرآیند یکپارچه‌ای است که از عناصر اجتماعی، اقتصادی، اکولوژیکی و حکمرانی مناسب محلی، منطقه‌ای و ملی تغذیه می‌کند و عمدتاً با مزیت‌های نسبی منطقه‌ای، تعاملات و روابط افقی بخش‌های



اجتماعی، اقتصادی و سیاستی تأثیرگذار، و عملیاتی پایین به بالا در ارتباط است و در ارتقا توان رقابت‌پذیری اقتصادی نقش تعیین‌کننده دارد (Borseková et al, 2021: 3) همچنین توسعه منطقه‌ای فعالیتی است که توسط نهادهای محلی و منطقه‌ای همچون دولت‌های محلی، نهادهای مردمی و خصوصی راهبری، هدایت و قوام می‌یابد (Farajirad, 2011: 32). در قانون اساسی بر رشد و توسعه متعادل در تمام کشور تأکید شده است. به طوری که بر پایه اصل چهل و هشتم قانون اساسی، در بهره‌برداری از منابع طبیعی و استفاده از درآمدهای ملی در سطح استان‌ها و توزیع فعالیت‌های اقتصادی میان استان‌ها و مناطق مختلف کشور، نباید تبعیضی در کار باشد، و هر منطقه به فراخور نیازها و استعداد رشد خود، باید سرمایه و امکانات لازم در دسترس داشته باشد. در برنامه‌های توسعه‌ای بعد از انقلاب حصول توسعه و توازن منطقه‌ای با تأکید و تمرکز بیشتری مورد توجه قرار گرفت. برنامه اول توسعه (۱۳۳۸-۱۳۷۲) بر سازمان‌دهی فضایی و توزیع جغرافیایی جمعیت و فعالیت متناسب با مزیت‌های نسبی هر منطقه به‌عنوان یکی از اهداف ده‌گانه برنامه تأکید داشت، برنامه دوم توسعه (۱۳۷۴-۱۳۷۸) بر تمرکززدایی و افزایش نقش استان‌ها و واگذاری کلیه طرح‌ها با ماهیت استانی به دستگاه‌های اجرایی محلی، برنامه سوم (۱۳۷۹-۱۳۸۳) بر تمرکززدایی اداری سیاسی، کاهش تصدی‌گری دولت و تفویض اختیارات به استان‌ها، اجرای غیرمتمرکز برنامه‌ریزی و بودجه‌ریزی، آمایش سرزمین، تشکیل شورای برنامه‌ریزی و توسعه استان‌ها، تشکیل خزانه معین استان‌ها، تشکیل ستاد درآمد و تجهیز منابع استان‌ها، برنامه چهارم (۱۳۸۴-۱۳۸۸) بر تمرکز و تأکید بر آمایش سرزمین و نظام هزینه درآمد استانی (مواد ۷۲ تا ۸۳) و برنامه پنجم توسعه (۱۳۹۰-۱۳۹۳) بر توسعه منطقه‌ای، آمایش سرزمین، نظام هزینه درآمد استانی و توسعه متوازن تأکید شده است (Karimipour et al, 2016). در برنامه ششم توسعه (۱۴۰۰-۱۳۹۵) نیز بر رشد متوازن و توسعه منطقه‌ای برای کاهش شکاف بین مناطق توسعه‌نیافته به‌ویژه استان‌های مرزی و مناطق توسعه‌یافته‌تر (استان‌های عمدتاً مرکزی) تأکید شده است. یکی از دیدگاه‌ها و رویکردهای مهم در برنامه‌ریزی توسعه منطقه‌ای، ضرورت رشد و توسعه مناطق و استان‌های مرزی بوده است. مناطق و استان‌های مرزی در واقع یک کانال ارتباطی با مناطق توسعه‌یافته داخلی با مناطق توسعه‌یافته خارجی به شمار می‌روند که در به دلیل موقعیت سرزمینی به یک مزیت رقابتی تبدیل شده و ارتقا رقابت‌پذیری منطقه‌ای را موجب می‌شود (Kupriyanov, 2021: 2). بررسی ادبیات نظری و کاربردی در زمینه توسعه مناطق مرزی نشان می‌دهد که الگوهای نظری توسعه مناطق مرزی متعددی در قالب رویکردهای متفاوت در مورد توسعه مناطق، به‌ویژه استان‌های مرزی مورد تجزیه و تحلیل قرار گرفته‌اند که هرکدام از این رویکردها و الگوها نقاط قوت و ضعف‌هایی دارند که می‌توان در ترسیم الگوی توسعه فضایی مناطق مرزی و تقویت رقابت‌پذیری داخلی و خارجی از آن‌ها استفاده کرد. جدول شماره یک دیدگاه‌ها و رویکردهای مؤثر در تحلیل تعادل بخشی در توسعه مناطق و استان‌های مرزی را ارائه کرده است (جدول ۱).

## جدول ۱. نظریه‌های مؤثر در تحلیل تعادل بخشی در توسعه مناطق

نام نظریه	مفاهیم مرتبط	منبع
رشد اقتصادی	اتکا به رشد اقتصادی جهت دستیابی به توسعه منطقه‌ای	(Sarraf, 2000:67)
	جذب سرمایه‌گذاری و تکنولوژی خارجی	
	توجه به مزیت‌های نسبی منطقه و تأکید بر توسعه بخش صنعت	
مکان مرکزی	تعیین حوزه نفوذ و سلسله‌مراتب شهری	(Sermak, 2007:113)
	توجه به فعالیت‌های بخش سوم به‌ویژه خدمات	
	قلمداد مناطق مرزی به‌عنوان مناطق ویژه (منزوی به لحاظ اقتصادی)	
قطب رشد	جوهر و اصل توسعه در کانون‌هایی با شدت مختلف ظاهر می‌شود	(Ejlali, 1992:31)
	توسعه از طریق مسیرهایی در نقاط معین آغاز و پخش می‌شود	
	مناطق مرزی اغلب مناطقی محروم‌تر، توسعه‌نیافته‌تر و عقب‌مانده‌تر هستند	
مرکز رشد	با پیدایش مراکز رشد، فاصله مرز تا مرکز رشد نسبت به فاصله آن تا قطب رشد، کاهش می‌یابد.	(Atefi et al., 2019: 21)
	باعث کاهش محرومیت، توسعه‌نیافتگی و عقب‌ماندگی مناطق مرزی می‌شود	
مرکز- پیرامون	شکل‌گیری مراحل توسعه اقتصادی متناسب با ساختار اقتصاد فضایی	
	شکل‌گیری ساختار فضایی با استفاده از منابع محلی و تمرکز فعالیت‌های اقتصادی	
	تمرکز عوامل تولید تنها در مکان‌های محدود، ناشی از صرفه‌های مقیاس و تجمع	
هائسن	شکل‌گیری رابطه استثماری به نفع مرکز به دلیل گسست میان مناطق مرزی و مراکز توسعه	(Andalib et al., 2009)
	ویژگی‌های مثبت مناطق مرزی: امکان توسعه فعالیت‌های تجاری و فرهنگی در مناطق مرزی- سرمایه‌گذاری در مناطق مرزی نسبت به مناطق داخلی، به دلیل فرار مالیاتی، سود بیشتری دارد.	
هیلهورست	اهمیت راهبردهای توسعه فضایی در از بین بردن دوگانگی درون منطقه‌ای	(Hilhorst, 1991: 65)
	استراتژی: انسجام متمرکز- انسجام پراکنده- گسترش متمرکز- گسترش پراکنده	
توسعه منطقه‌ای میسرا	رفاه انسان، هدف تمام فرایندهای توسعه منطقه‌ای	(Mabokunj et al., 1989: 54)
	سه هدف توسعه منطقه‌ای: تولیدی، اجتماعی و زیست‌شناختی	
	ناوبری‌های منطقه‌ای، بسیار ریشه‌دار است و سیاست‌های متداول توسعه، شناسایی این مسائل بنیادی را جدی نمی‌گیرند.	
منطقه‌گرایی زیستی	مفاهیم: توسعه پایدار، توسعه درون‌زا و توسعه با لحاظ مسائل زیست‌محیطی مورد توجه است	(Matof, 1997)
	نگرش و حرکت برنامه‌ریزی منطقه‌ای باید حرکتی از پایین به بالا باشد	
استراتژی توسعه منطقه‌ای	سند بالادستی کلیدی برنامه‌ریزی، به‌منظور ایجاد هماهنگی جامع بین تمامی برنامه‌های شهری و منطقه‌ای و الگوهای توسعه در راستای توسعه بلندمدت	(Mohammadi, 2013: 4)
	ارائه سیاست‌های کلان برای نهادهای متولی توسعه منطقه‌ای، به‌منظور جذب سرمایه‌گذاری خارجی، استفاده از توان‌های مناطق و یکپارچه‌سازی اقدامات	

منبع (Author: 1400)

با توجه به جدول ۱ می‌توان کاربست نظریه‌های ارائه‌شده را در موضوع و محدوده پژوهش با اصول زیر با هدف رشد و توسعه متوازن استان‌های مرزی به‌ویژه کرمانشاه هم پیوند و هم‌راستا قرارداد:

- رابطه متقابل مناطق مرکزی و مناطق مرزی: وجود رابطه‌ای متقابل و تعامل میان مناطق مرکزی و مناطق مرزی و همچنین انتقال آثار هرگونه تهدید متوجه مناطق مرزی به کل کشور، اجتناب‌ناپذیر می‌باشد. بنابراین موقعیت سرزمینی استان‌های مرزی و ارتقا مزیت رقابتی می‌تواند تهدید را به فرصت بدل کند.

- نقش مفصلی مناطق مرزی: مناطق مرزی به‌عنوان لولا و مفصل ارتباط میان داخل با خارج کشور می‌باشند، بنابراین توسعه مناطق مرزی مستلزم تأمین زیرساخت‌های لازم آن در دو سوی مرز می‌باشد و این روند با حکمروایی نوین و رویکردهای درست ژئوپلیتیکی و ژئواستراتژیکی ملی - منطقه‌ای در ارتباط مستقیم قرار دارد.

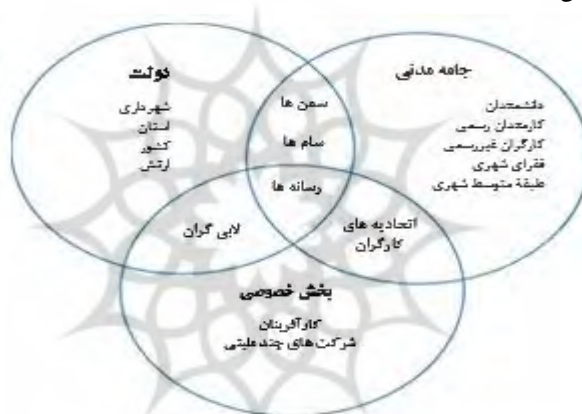
- رابطه امنیت، دفاع و توسعه در مناطق مرزی: توسعه پایدار در مناطق مرزی هنگامی تحقق پیدا می‌کند که آن فضاها از امنیت کافی برای سکونت و فعالیت برخوردار باشند. برای پایداری توسعه و امنیت بخشی، نخستین گام، آشتی توسعه با امنیت و دفاع می‌باشد. به این معنی که امنیت ضامن توسعه مبتنی امکان رقابت‌پذیری اقتصادی است.

- رابطه توسعه و امنیت در مناطق مرزی و توسعه و امنیت ملی: با توجه به وجود رابطه متقابل مناطق مرکزی و مناطق مرزی، هرگونه اقدام در راستای توسعه و امنیت در مناطق مرزی رابطه مستقیم و دوسویه با توسعه و امنیت ملی دارد (Andalib et al, 2016: 63). بنابراین قدرت ملی (اجتماعی، اقتصادی، سیاسی، نظامی و...) تابعی از توان‌یابی استان‌های مرکزی و مرزی در رشد و توسعه است.

#### ۵-۲- توسعه منطقه‌ای و حکمروایی شایسته

راهبرد توسعه منطقه‌ای به‌عنوان یکی از آخرین دستاوردهای جامعه علمی، برای دستیابی به توسعه و تعادل منطقه‌ای بوده است. این راهبرد به مشارکت همه‌جانبه مناطق تأکید دارد که در صورت تحقق‌پذیری، افزایش بهره‌وری کلیدی و پایه‌ای رقابت‌پذیری و کاهش تمرکزگرایی را در پی خواهد داشت (Yasoori et al, 2017: 97). در چند دهه اخیر تأکید بر اجرای مدل حکمرانی و حکمروایی نوین و شایسته در فرایند رشد و توسعه ملی و هم‌افزایی قدرت ملی همواره مورد توجه بوده است. چراکه حکمروایی شایسته و نوین برای دستیابی به توسعه پایدار در قلمرو هر سرزمین جزء ضروریات است (Sharifzadeh et al, 2015: 111). این رویکرد در کشورهای جنوب از مباحث بسیار مهم در برنامه‌های کاهش فقر به شمار می‌رود. همچنین حکمروایی خوب موجب بهبود توزیع درآمد و برابری فرصت‌ها می‌شود و با مرگ‌ومیر کم‌تر و با نرخ باسوادی بیشتر و درآمد سرانه بالاتر همراه است. به‌طوری‌که برخی صاحب‌نظران حکمروایی خوب را پیش شرط لازم برای کاهش سریع فقر می‌دانند (Midri et al, 2004). نکته حائز اهمیت که منجر به برتری حکمروایی شایسته نسبت به رویکرد استراتژی توسعه منطقه‌ای می‌گردد این است که استراتژی توسعه منطقه‌ای به‌عنوان یک سند بالادستی (Mohamadi, 2011) همچون سند آمایش به ایفای نقش و تدوین راهبردها و سیاست‌ها می‌پردازد.

کاربست نظریه‌های ارائه‌شده این است که در ایران طرح‌ها و برنامه‌های مشابه همچون آمایش به دلیل مشکلاتی از قبیل ۱- نبود فرهنگ برنامه‌ریزی و برنامه‌پذیری در سطوح مدیریتی کشور. ۲- نظام اطلاعات شهری و منطقه ناقص و نابهنگام و قوانین و مقررات کهنه، مبهم و ناهمپوشان. ۳- تکیه بر ساختارها و نهادهای متمرکز و غیردموکراتیک و بی-توجهی به نهادهای عمومی مدنی و تداوم رویکرد برنامه‌ریزی متمرکز، بخشی و از بالا به پایین. ۴- منابع مالی محدود، ناپایدار و نامطمئن مدیریت‌های محلی. ۵- ناهماهنگی بین سازمان‌ها و نهادهای سیاست‌گذاری، تصمیم‌گیری و اجرایی متعدد و مواردی دیگر از این دست (Sarraf & Nejadi, 2013) و به‌رغم تلاش دولت‌های گوناگون در چند دهه گذشته و تا کنون منجر به موفقیت نشده است (Dadashpour & Fathejalali, 2013). بنابراین می‌توان با به‌کارگیری رویکرد حکمروایی شایسته که ماهیتی مدیریتی یکپارچه و کامل‌تر دارد به کاهش نابرابری و عدم تعادل مناطق مرزی کمک کرد. در حکمرانی شایسته، ارتباط سه حوزه دولت، جامعه مدنی و بخش خصوصی حائز اهمیت است. شکل ۱ ارتباط بین این ۳ حوزه را نشان داده است (شکل ۱).



(توضیحات)

شکل ۲. رابطه بین سه حوزه دولت، جامعه مدنی، بخش خصوصی در فرآیند حکمرانی شایسته

(Graham et al. 2003)

در چنین وضعیتی، حکمرانی شایسته در راستای دستیابی به توسعه و پایداری آن شکل می‌گیرد. تحت این شرایط، دولت چارچوب حقوقی و محدوده عمل سیاسی را تعیین می‌کند؛ بخش خصوصی ثروت تولید می‌کند و اشتغال ایجاد می‌کند و جامعه مدنی از طریق بسیج عمومی برای مشارکت در فعالیت‌های اقتصادی، اجتماعی و سیاسی ارتباط متقابل جامعه و سیاست را تسهیل می‌کند. از آنجاکه هر یک از این سه حوزه ضعف‌ها و قوت‌هایی دارند، حکمرانی شایسته را به‌ویژه در ارتباط با الزام توسعه پایدار به‌منزله وجود یک ارتباط سازنده میان این سه می‌دانند (Hashemi et al, 2019). بنابراین کاربست نظریه‌ها و رویکردهای ارائه‌شده در مورد ایران و استان‌های مرزی به‌ویژه کرمانشاه تأکید بر تغییر

۱. سمن‌ها (NGOs): سازمان‌های مردم نهاد

سام‌ها (CBOs): سازمان‌های اجتماع محور محلی

رویه‌های رشد و توسعه منطقه‌ای منطبق با حکمروایی شایسته است. در غیر این صورت خطر واگرایی در کمین رشد و توسعه ملی - منطقه‌ای از یک سو و کاهش امنیت ملی ناشی از تهدید استان‌های مرزی از سوی دیگر خواهد بود. تعریف اصول حکمرانی شایسته دشوار و بحث برانگیز است. برنامه توسعه سازمان ملل متحد (UNDP "Governance and Sustainable Human Development, ۱۹۹۷") مجموعه‌ای از اصول را بیان می‌کند که با تغییرات جزئی، در بسیاری از ادبیات حکمروایی ظاهر می‌شوند (Graham, Amos and Plumptre, 2003).

### جدول ۲. پنج اصل حکمرانی شایسته

اصول UNDP	پنج اصل حکمروایی شایسته
مشارکت - همه مردان و زنان باید در تصمیم‌گیری، چه به‌طور مستقیم یا از طریق نهادهای واسطه‌ای قانونی که نشان‌دهنده منظور آن‌ها هستند، صدای خود را داشته باشند. چنین مشارکت گسترده‌ای بر اساس آزادی اجتماع و بیان و همچنین ظرفیت‌های مشارکت سازنده بنا شده است. جهت‌گیری اجماع - حکمرانی شایسته میانجی منافع مختلف برای دستیابی به یک اجماع گسترده در مورد آنچه به نفع گروه است و در صورت امکان در مورد سیاست‌ها و رویه‌ها، است.	مشروعیت و صدا
چشم‌انداز راهبردی - رهبران و مردم دیدگاهی گسترده و بلندمدت در مورد حکمرانی شایسته و توسعه انسانی، همراه با درک آنچه برای چنین توسعه‌ای لازم است دارند. همچنین درکی از پیچیدگی‌های تاریخی، فرهنگی و اجتماعی وجود دارد که این دیدگاه در آن استوار است.	هدایت
پاسخگویی - نهادها و فرآیندها سعی می‌کنند به همه ذینفعان خدمت کنند. اثربخشی و کارایی - فرآیندها و مؤسسات نتایجی را تولید کنند که نیازها را برآورده کند و در عین حال بهترین استفاده را از منابع می‌کند.	کارایی
پاسخگویی - تصمیم‌گیرندگان در دولت، بخش خصوصی و سازمان‌های جامعه مدنی، در برابر عموم و نیز ذینفعان نهادی پاسخگو هستند. این پاسخگویی بسته به سازمان‌ها و داخلی یا خارجی بودن تصمیم متفاوت است. شفافیت - شفافیت بر اساس جریان آزاد اطلاعات بنا شده است. فرآیندها، مؤسسات و اطلاعات به‌طور مستقیم در دسترس افراد مرتبط با آن‌ها است و اطلاعات کافی برای درک و نظارت بر آن‌ها ارائه می‌شود.	پاسخگویی
برابری - همه مردان و زنان فرصت‌هایی برای بهبود یا حفظ رفاه خود دارند. حاکمیت قانون - چارچوب‌های قانونی باید منصفانه و بی‌طرفانه اجرا شود، به‌ویژه قوانین مربوط به حقوق بشر.	عدالت

(Graham, Amos and Plumptre, 2003)

از میان پنج اصل فوق، «مشروعیت و صدا» و «عدالت»، قوی‌ترین ادعا را برای به رسمیت شناختن جهانی دستاوردهای سازمان ملل در زمینه حقوق بشر می‌باشد. جدول (۳) این دو اصل حکمروایی را با بندهای کلیدی در اعلامیه حقوق بشر سازمان ملل متحد که در سال ۱۹۴۸ به تصویب رسید، مرتبط می‌کند.

جدول ۳. اصول حقوق بشر و حکمروایی شایسته

اصول حکمروایی خوب	اصول UNDP	اعلامیه جهانی حقوق بشر سازمان ملل متحد
مشروعیت و صدا	مشارکت	"هر کس حق آزادی عقیده و بیان دارد...." (ماده ۱۹). "هر کس حق آزادی اجتماعات و اجتماعات مسالمت‌آمیز دارد" (ماده ۲۰). "هر کس حق دارد مستقیماً یا از طریق نمایندگان که آزادانه انتخاب شده‌اند در حکمروایی کشور خود شرکت کند" (ماده ۲۱). "هر کس در قبال جامعه وظایفی دارد...." (ماده ۲۹).
	اجماع	"اراده مردم، اساس اقتدار حکومت خواهد بود این مهم باید در انتخابات دوره‌ای مشخص شود که بارای عمومی، مساوی خواهد بود...." (ماده ۲۱). "هر فرد در حقوق و آزادی‌های خود فقط مشمول محدودیت‌هایی خواهد بود که توسط قانون صرفاً به منظور تأمین شناخت و احترام به حقوق و آزادی‌های دیگران و رعایت الزامات عادلانه اخلاقی و عمومی تعیین شده است. (ماده ۲۹)
عدالت	عدالت	"همه انسان‌ها آزاد به دنیا می‌آیند و از نظر حیثیت و حقوق باهم برابرند...." (ماده ۱). "هر کس بدون هیچ‌گونه تمایزی از قبیل نژاد، رنگ، جنس، زبان، مذهب، عقاید سیاسی از کلیه حقوق و آزادی برخوردار است. دارایی، تولد یا وضعیت دیگر" (ماده ۲)، "به رسمیت شناختن کرامت ذاتی و حقوق مسلم همه بشریت؛ اساس آزادی، عدالت و صلح در جهان است."
	حکم قانون	"همه در برابر قانون برابرند" (ماده ۷) "همه با مساوات کامل حق دارند که در دادگاهی مستقل و بی‌طرف رسیدگی عادلانه و علنی داشته باشند...." (ماده ۱۰). "هیچ کس را نمی‌توان خودسرانه دستگیر، بازداشت یا تبعید کرد" (ماده ۵) "هیچ کس را نمی‌توان خودسرانه از اموال خود محروم کرد" (ماده ۱۷)

(Graham, Amos and Plumprtre, 2003)

۶. یافته‌های تحقیق از وضعیت توسعه استان

بررسی داده‌ها و رتبه‌بندی و تجزیه و تحلیل آن‌ها با استفاده از مدل تاپسیس در جدول ۲ ارائه شده است؛ سطح‌بندی ۱۴ شهرستان استان کرمانشاه در این مدل در ۸ مرحله با تشکیل ماتریس داده‌ها تا رتبه‌بندی شهرستان‌ها از نظر میزان توسعه به شرح ذیل انجام شده است:

مرحله اول: تشکیل ماتریس داده‌ها بر اساس n گزینه (۱۴ شهرستان) و k شاخص؛

جدول ۴. تشکیل ماتریس تصمیم مدل تاپسیس

ابعاد نام شهرستان	زیرساختی			اقتصادی				اجتماعی			
	درصد روستاهای دارای ارتباط تلفنی	حجم آب استحصالی	درصد اشتغال در بخش صنعت به کل اشتغال	نسبت ارزش افزوده به سرمایه	تولید ناخالص داخلی	نرخ فعالیت	نرخ بیکاری	درصد شهرت‌یابی	سهم واحدهای مسکونی شهری از کل واحدها	درصد باسواران	نسبت جنسی اشتغال مردان به زنان
اسلام‌آباد غرب	۶۹.۵	۶۱۲۰	۹	۰.۲۴	۷۲۱۴۵۴	۳۸.۱۲	۳۸.۶۵	۶۵.۵	۶۸.۴	۸۶.۴	۷.۵۹
پاوه	۴۶.۳	۲۵۳۲	۵.۵	۰.۰۵	۳۰۱۲۷۳	۳۵.۸۴	۲۸.۲۴	۵۹.۷	۶۰.۳	۹۱.۳	۵.۶۷
تلاش باباجانی	۵۶.۱	۱۲۷۴	۳.۶	۰	۱۸۲۹۶۴	۴۰.۴۵	۳۶.۲۲	۴۶	۴۸.۶	۸۴.۷	۷.۷۵

ایماد نام شهرستان	زیرساختی		اقتصادی					اجتماعی			
	درصد روستاهای دارای ارتباط تلفنی	حجم آب استحصالی	درصد اشتغال در بخش صنعت به کل اشتغال	نسبت ارزش افزوده به سرمایه	تولید ناخالص داخلی	نرخ فعالیت	نرخ یکبارگی	درصد شهرنشینی	سهم واحدهای مسکونی شهری از کل واحدها	درصد باسواران	نسبت جنسی اشتغال مردان به زنان
جوانرود	۵۲.۸	۴۱۵۲	۴.۳	۰.۰۹	۳۱۳۲۳۰	۳۸.۴۷	۳۲.۵۹	۷۲.۳	۷۳.۳	۸۷.۵	۱۰.۵۴
دالاهو	۶۲	۸۸۴	۵.۸	۰.۰۳	۲۳۱۳۰.۵	۳۱.۷۵	۱۰.۹۷	۴۳.۷	۴۸	۸۵.۶	۷.۹۴
روانسر	۸۲.۲	۲۰۰۳	۷.۲	۰.۰۴	۲۴۶۹۰.۸	۳۸.۵۴	۳۱.۴۹	۵۸.۹	۶۱.۱	۸۸.۱	۱۲.۱۴
سرپل ذهاب	۷۰.۳	۳۱۵۵	۴.۷	۰.۱۳	۴۳۶۹۸۴	۳۴.۳۶	۲۱.۲۹	۵۳.۲	۵۶.۴	۸۳.۱	۶.۶۸
سنقر	۸۰.۶	۲۹۰۲	۷.۷	۰.۱۷	۵۳۵۸۴۵	۳۴.۱۷	۱۴.۵۳	۵۵.۴	۵۸.۴	۸۸.۵	۶.۷۷
صحنه	۶۷.۴	۲۴۲۷	۷.۴	۰.۱۶	۴۳۸۷۴	۳۵.۰۳	۱۵.۰۸	۵۱.۱	۵۳.۴	۹۱	۶.۷۹
قصر شیرین	۲۴.۲	۳۵۰۶	۳.۳	۰	۱۷۸۰۹۷	۳۹.۴۱	۱۹.۶۰	۷۷.۹	۸۲.۴	۹۰.۹	۸.۳۱
کرمانشاه	۶۵.۸	۵۴۷۱۷	۱۰	۱.۸۵	۵۸۸۲۳۱	۳۵.۳۱	۲۴.۱۴	۸۷.۸	۹۰.۲	۹۲.۷	۷.۹۷
کنگاور	۵۵.۸	۳۵۶۷	۷	۰.۱۸	۴۳۱۳۳۹	۳۵.۹۸	۱۹.۱۲	۷۰.۸	۷۲.۸	۹۱.۱	۸.۱۸
گیلان غرب	۷۰.۷	۱۹۳۶	۴.۲	۰.۰۶	۳۳۱۴۵۶	۳۳.۳۴	۲۵.۸۳	۴۴.۲	۴۶.۹	۸۲.۹	۶.۱
هرسین	۷۶.۳	۳۰۱۲	۶.۵	۰.۱۳	۴۰۵۸۴۶	۳۶.۱	۲۹.۷	۶۲.۶	۶۵.۱	۸۳	۹.۳۳

(Statistical Center of Iran, 2017)

مرحله دوم: استاندارد نمودن داده‌ها و تشکیل ماتریس استاندارد از طریق رابطه زیر:

$$r_{ij} = \frac{a_{ij}}{\sqrt{\sum_{k=1}^n a_{kj}^2}}$$

مرحله سوم: تعیین وزن هر یک از شاخص‌ها (wi) بر اساس در این راستا شاخص‌های دارای اهمیت بیشتر از وزن

$$\sum_i^n w_i = 1$$

بالاتری نیز برخوردارند.

مرحله چهارم: تعیین فاصله i امین آترناتیو از آترناتیو ایده‌آل (بالاترین عملکرد هر شاخص) که آن را با A<sup>+</sup> نشان می‌دهند.

دهند.

$$A^* = \left\{ (\max_{j \in J} v_{ij}), (\min_{j \in J'} v_{ij}) \right\} \rightarrow A^* = \{v_1^*, v_2^*, \dots, v_n^*\}$$

$$A^- = \left\{ (\min_{j \in J} v_{ij}), (\max_{j \in J'} v_{ij}) \right\} \rightarrow A^- = \{v_1^-, v_2^-, \dots, v_n^-\}$$

مرحله پنجم: فاصله i امین آترناتیو حداقل (پایین‌ترین عملکرد هر شاخص) که آن را با A<sup>-</sup> نشان می‌دهد.

مرحله ششم: تعیین معیار فاصله‌ای برای آلترناتیو ایده آل  $S_i^+$  و آلترناتیو حداقل  $S_i^-$ .

$$S_i^- = \sqrt{\sum_{j=1}^n (V_{ij} - V_j^-)^2} \quad S_i^* = \sqrt{\sum_{j=1}^n (V_{ij} - V_j^*)^2}$$

جدول ۵.  $S^+$  و  $S^-$  در مدل تاپسیس

S-	S+	شهرستان‌های استان
1.06	4.68	اسلام‌آباد غرب
0.67	5.10	پاوه
0.42	5.28	ثلاث باباجانی
0.53	5.07	جوانرود
1.00	5.15	دالاهو
0.75	5.14	روانسر
0.82	4.94	سرپل ذهاب
1.16	4.82	سقز
1.07	4.89	صحنه
0.78	5.21	قصر شیرین
5.27	0.46	کرمانشاه
0.97	4.86	کنگاور
0.70	5.10	گیلان غرب
0.76	4.96	هرسین

منبع: یافته‌های نویسندگان، ۱۴۰۰

مرحله هفتم: تعیین ضریبی که برابر است با فاصله آلترناتیو حداقل  $S_i^-$  تقسیم بر مجموع فاصله آلترناتیو حداقل  $S_i^-$  و فاصله آلترناتیو ایده آل  $S_i^+$  که آن را با  $C_i^+$  نشان داده و از رابطه زیر محاسبه می‌شود:

$$C_i^+ = \frac{S_i^-}{S_i^- + S_i^*}$$

مرحله هشتم: رتبه‌بندی آلترناتیوها بر اساس میزان  $C_i^+$ . میزان فوق بین صفر و یک ( $0 \leq C_i^+ \leq 1$ ) در نوسان است. در این راستا  $C_i^+ = 1$  نشان‌دهنده بالاترین رتبه و  $C_i^+ = 0$  نیز نشان‌دهنده کمترین رتبه است. در جدول شماره ۴ نتایج میزان توسعه‌یافتگی و رتبه‌بندی شهرستان‌ها ارائه شده است (جدول ۶).



جدول ۶. سنجش میزان توسعه‌یافتگی شهرستان‌های استان کرمانشاه و رتبه‌بندی آنها

شهرستان‌های استان	C <sub>i</sub>	رتبه	سطح توسعه‌یافتگی
کرمانشاه	۰.۹۱۹۹۹۹	۱	۱
سقز	۰.۱۹۳۹۹۵	۲	۲
اسلام‌آباد غرب	۰.۱۸۳۹۰۷	۳	۲
صحنه	۰.۱۷۹۵۴۷	۴	۲
کنگاور	۰.۱۶۵۹۶۱	۵	۲
دلاهو	۰.۱۶۲۳۴۶	۶	۲
سرپل ذهاب	۰.۱۴۲۹۲۹	۷	۳
هرسین	۰.۱۳۲۸۸۸	۸	۳
قصر شیرین	۰.۱۲۹۹۷۵	۹	۳
روانسر	۰.۱۲۷۵۳۷	۱۰	۳
گیلان غرب	۰.۱۲۱۰۳	۱۱	۳
پاوه	۰.۱۱۶۰۰۱	۱۲	۳
جوانرود	۰.۰۹۴۴۳۹	۱۳	۴
ثلاث باباجانی	۰.۰۷۳۷۴۲	۱۴	۴

منبع: یافته‌های نویسندگان، ۱۴۰۰

## ۶-۱- تجزیه و تحلیل یافته‌ها

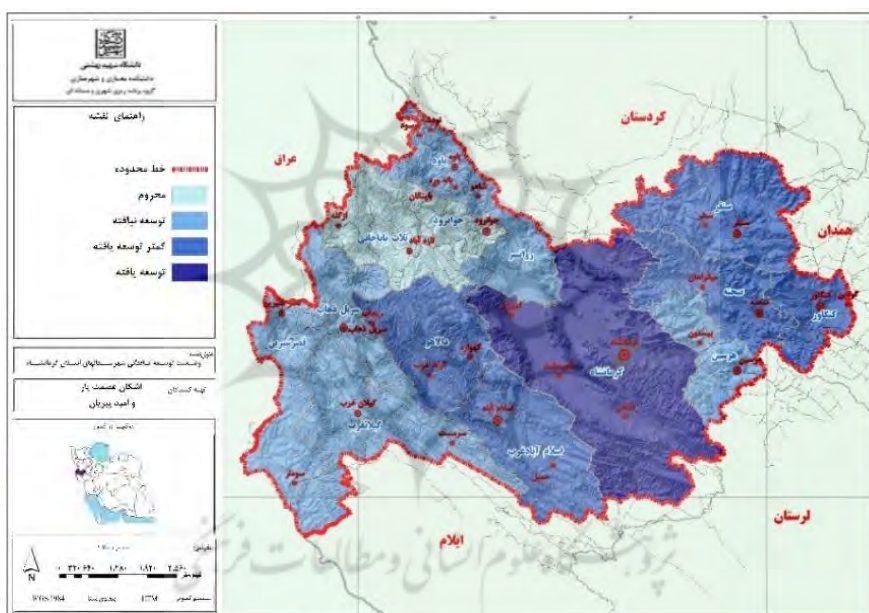
یافته‌ها در مورد وضعیت توسعه استان و شهرستان‌های استان مرزی کرمانشاه و در چهار سطح توسعه‌یافته، کمتر توسعه‌یافته، توسعه‌نیافته و محروم، در قالب ۲ دسته توسعه‌یافته و کمتر تا محروم از توسعه و بر اساس درصد از تعداد هر سطح در جدول ۵ طبقه‌بندی و ارائه شده است. به‌طور کلی یافته‌ها حاکی از آن بوده که بیش از ۷۰ درصد از شهرستان‌های استان در وضعیت کمتر توسعه‌یافته، توسعه‌نیافته و محروم قرار دارند و تنها ۲۸.۵۷ درصد از استان در وضعیت مطلوب توسعه‌یافتگی هستند. فقدان کارایی لازم در برنامه و راهبردهای توسعه در استان‌های مرزی و عبور از فرصت‌ها و توان‌های محیطی و انسانی در این مناطق مرزی به این سطح از شکاف توسعه در این استان کمک شایانی کرده است. این وضعیت نشان می‌دهد هرچه به مرزهای کشور عراق نزدیک‌تر، وضعیت توسعه ناهمگون‌تر است. بنابراین در سراسر مرزهای کرمانشاه تهدید جدی در ابعاد اجتماعی-اقتصادی، فرهنگی، سیاسی وجود دارد. یعنی بالقوه امنیت منطقه‌ای و ملی می‌تواند مورد تهدید واقع شود. همچنین این سطح از محرومیت امکان رقابت‌های منطقه‌ای و مزیت‌های نسبی را از بین می‌برد

در نتیجه واگرایی تشدید و هزینه‌های انسجام ملی افزایش می‌یابد. جدول شماره ۵ و نقشه شماره ۱ وضعیت سطوح توسعه را در محدوده تحقیق نشان می‌دهد. (جدول شماره ۷ و نقشه شماره ۱).

جدول ۷. تعداد و درصد توسعه‌یافتگی شهرستان‌های استان کرمانشاه

سطح توسعه‌یافتگی	تعداد شهرستان	درصد
توسعه‌یافته	۴	۲۸.۵۷
کمتر توسعه‌یافته- توسعه‌نیافته و محروم	۱۰	۷۱.۴۳
مجموع	۱۴	۱۰۰

منبع: یافته‌های نویسنده‌گان، ۱۴۰۰



نقشه ۱. سطح توسعه‌یافتگی شهرستان‌های استان کرمانشاه

#### ۷- کاربرد مدل حکمروایی شایسته

مدل حکمروایی شایسته به عنوان بنیان توسعه، به دنبال یافتن ویژگی‌ها و پیش‌نیازهای توسعه بوده و پیش از هر عامل دیگری بر تحول نهادها و ساختارهای درونی، قوانین رسمی و غیررسمی جوامع به منظور دست یافتن به رشد و توسعه متعادل تأکید می‌کند. برای تحلیل وضعیت حکمروایی استان کرمانشاه، از اطلاعات و داده‌های سند آمایش استان و منابع کتابخانه‌ای استفاده شده است. در سند آمایش به منظور ارزیابی وضعیت حکمروایی استان، از اصول حکمروایی شایسته که

توسط کمیسیون حکمروایی سازمان ملل در بخش خدمات عمومی<sup>۱</sup> ارائه شده، استفاده می گردد. این کمیسیون شش شاخص نتیجه گرایی، ارتقاء ارزش ها، شفاف سازی، اثربخشی نقش ها و وظایف، ظرفیت سازی و پاسخگویی را برای حکمروایی شایسته ارائه کرده است (OMP & cipfa, 2004).

#### ۷-۱- یافته های تحقیق از وضعیت حکمروایی استان

در این بخش از پژوهش، به منظور شناخت وضعیت حکمروایی استان، از پرسش نامه محقق ساخته شده استفاده گردید، این پرسش نامه دارای ۲۶ گویه می باشد، که تعداد ۱۰۱ مورد آن جمع آوری شده است؛ در نهایت تحلیل های آماری spss از طریق آزمون فریدمن و T بر روی آن ها انجام گرفت (جدول شماره ۸).

جدول ۸. نتایج آزمون T و فریدمن

نتایج در آزمون فریدمن			نتایج در آزمون T					مقدار نام شاخص ها	
سطح معنی داری	درجات آزادی	مجذور کای	تعداد	سطح معناداری	درجات آزادی	مقدار T	مقدار مرجع		میانگین نمونه
۰.۰۰۰۱	۳	۵۰.۸۸	۱۰۱	۰.۰۱۹	۱۰۰	۲.۳۹	۳	۲.۷۹	کارایی
۰.۲۹	۳	۲.۷	۱۰۱	۰.۱۵	۱۰۰	۱.۴۵	۳	۲.۸۱	قانونمندی
۰.۰۴	۴	۱۰.۱۷	۱۰۱	۰.۰۷	۱۰۰	۱.۸	۳	۲.۸۳	شفافیت
۰.۱۳	۴	۷.۱۹	۱۰۱	۰.۰۸	۱۰۰	۱.۷۹	۳	۲.۸۴	پاسخگویی
۰.۰۲۸	۳	۹.۱۱	۱۰۱	۰.۰۰۰۱	۱۰۰	۴.۴۷	۳	۲.۶۳	مشارکت
۰.۰۰۲	۳	۱۵.۰۸	۱۰۱	۰.۰۰۱۶	۱۰۰	۴.۴۵	۳	۲.۸	اثربخشی

(Plan and Budget Organization, 2021)

در ذیل به طور خلاصه نتایج تحلیل و فرضیه های آماری بیان می شود.

$H_0$ : وضعیت کارایی دستگاه های استان مناسب است.

$H_1$ : وضعیت کارایی دستگاه های استان مناسب نمی باشد.

در شاخص کارایی، سطح معناداری، از مقدار خطا (۰.۰۵) کوچک تر است، بنابراین فرضیه صفر رد می شود و وضعیت کارایی دستگاه های استان مناسب نمی باشد. به منظور بررسی رتبه گویه ها از آزمون فریدمن استفاده شده، با توجه به آنکه سطح معناداری کمتر از ۰.۰۵ است، بنابراین مؤلفه های کارایی، در مقایسه با یکدیگر دارای اولویت هستند (جدول شماره ۹).

$H_0$ : وضعیت قانونمندی دستگاه های استان مناسب است.

$H_1$ : وضعیت قانونمندی دستگاه های استان مناسب نمی باشد.

در شاخص قانونمندی، سطح معناداری، از مقدار خطا (۰.۵٪) بزرگ‌تر شده، بنابراین فرضیه صفر تأیید می‌شود و نتیجه آن‌که قانونمندی دستگاه‌های استان دارای شرایط مناسب است. به‌منظور بررسی رتبه گویه‌ها از آزمون فریدمن استفاده شده؛ باتوجه به آنکه سطح معناداری بالاتر از ۰.۵٪ است، بنابراین **مؤلفه‌های قانونمندی**، در مقایسه با یکدیگر در اولویت قرار ندارند.

$H_0$ : وضعیت شفاف‌سازی دستگاه‌های استان مناسب می‌باشد (جدول شماره ۹).

$H_1$ : وضعیت شفاف‌سازی دستگاه‌های استان مناسب نیست.

در شاخص شفافیت، سطح معناداری، از مقدار خطا (۰.۵٪) بزرگ‌تر شده، بنابراین فرضیه صفر تأیید می‌شود و نتیجه آن- که وضعیت شفاف‌سازی دستگاه‌های دولتی استان مناسب می‌باشد. به‌منظور بررسی رتبه گویه‌ها از آزمون فریدمن استفاده شد؛ باتوجه به آنکه سطح معناداری کمتر از ۰.۵٪ است، بنابراین **مؤلفه‌های وضعیت شفاف‌سازی**، در مقایسه با یکدیگر دارای اولویت هستند (جدول شماره ۹).

$H_0$ : وضعیت پاسخگویی دستگاه‌های استان مناسب می‌باشد.

$H_1$ : وضعیت پاسخگویی دستگاه‌های استان مناسب نیست.

در شاخص پاسخگویی، چون سطح معناداری، از مقدار خطا (۰.۵٪) بزرگ‌تر شده، بنابراین فرضیه صفر تأیید می‌شود و وضعیت پاسخگویی دستگاه‌های دولتی استان در شرایط مناسبی می‌باشد. به‌منظور بررسی رتبه گویه‌ها از آزمون فریدمن استفاده شد؛ باتوجه به آنکه سطح معناداری بیشتر از ۰.۵٪ است، بنابراین **مؤلفه‌های پاسخگویی**، در مقایسه با یکدیگر در اولویت قرار ندارند (جدول شماره ۹).

$H_0$ : وضعیت مشارکت در دستگاه‌های استان مناسب می‌باشد.

$H_1$ : وضعیت مشارکت در دستگاه‌های استان مناسب نیست.

در شاخص مشارکت، سطح معناداری، از مقدار خطا (۰.۵٪) کوچک‌تر است، بنابراین فرضیه صفر رد می‌شود و نتیجه آن‌که وضعیت مشارکت دستگاه‌های دولتی استان مناسب نیست. به‌منظور بررسی رتبه گویه‌ها از آزمون فریدمن استفاده شد؛ باتوجه به آنکه سطح معناداری کمتر از ۰.۵٪ است، بنابراین **مؤلفه‌های مشارکت**، در مقایسه با یکدیگر دارای اولویت هستند (جدول شماره ۹).

$H_0$ : وضعیت اثربخشی وظایف و نقش‌ها در دستگاه‌های استان مناسب است.

$H_1$ : وضعیت اثربخشی وظایف و نقش‌ها در دستگاه‌های استان مناسب نمی‌باشد.

در شاخص اثربخشی، سطح معناداری، از مقدار خطا (۰.۵٪) کوچک‌تر است، بنابراین فرضیه صفر رد می‌شود و نتیجه آن‌که وضعیت اثربخشی در دستگاه‌های استان مناسب نمی‌باشد. به‌منظور بررسی رتبه گویه‌ها از آزمون فریدمن استفاده شد؛

باتوجه به آنکه سطح معناداری کمتر از ۰.۰۵٪ است، بنابراین مؤلفه‌های اثربخشی، در مقایسه با یکدیگر دارای اولویت هستند (جدول شماره ۹).

جدول ۹. میانگین رتبه گویه‌های مورد سنجش

میانگین رتبه	گویه‌های مورد سنجش در سازمان هدف	مقدار اصول	میانگین رتبه	گویه‌های مورد سنجش در سازمان هدف	مقدار اصول
۳.۱۰	روشن بودن کارکرد سازمان	کارایی	۳.۲۹	میزان پاسخگویی در برابر تصمیمات	شفاف سازی
۲.۴۹	بهره‌گیری سازمان از سازوکار مناسب		۳.۰۸	میزان شفافیت در تصمیمات اخذ شده	
۲.۱۵	وجود شرایط انتقال پیشنهادها		۲.۹۴	میزان شفافیت در دلایل اخذ تصمیمات	
۲.۲۶	بهره‌گیری از اطلاعات در فرآیند تصمیم‌گیری		۲.۸۸	انتشار گزارش سالانه اثربخشی	
۲.۶۵	تلاش برای ارائه خدمات مناسب	قانون‌مندی	۲.۸۱	مطابقت تصمیمات با اطلاعات به‌روز و مشاوره صحیح	پاسخگویی
۲.۴۹	روشن‌نگری وظایف کارکنان		۳.۰۹	میزان پاسخگویی سازمان در برابر ذینفعان	
۲.۴۶	پیروی از ارزش‌ها توسط کارکنان		۳.۰۹	میزان توانایی طرح شکایت از سوی مردم	
۲.۴۱	کاربرد استانداردهای رفتاری مدیران	اثربخشی	۳.۰۹	میزان اهتمام سازمان به انتشار سالانه قراردادها	مشارکت
۲.۷۲	میزان تشریح وظایف کارکنان		۳.۰۱	تعیین موضع افراد در پاسخگویی	
۲.۶۷	میزان تشریح درک وظایف از سوی کارکنان		۲.۷۱	میزان فرصت برای طرح سؤال توسط مردم	
۲.۳۹	میزان اطمینان مدیران از دسترسی به اطلاعات توسط مردم		۲.۶۵	میزان توفیق مدیران و کارکنان در مهارت‌آموزی	
۲.۲۳	میزان تقسیم‌کار و مسئولیت کارکنان		۲.۵۶	فراهم آوردن زمینه مهارت‌آموزی	
			۲.۵۳	میزان تشویق به مشارکت	
			۲.۲۵	میزان جذب افراد با مهارت با رعایت ضوابط استخدامی	

منبع: یافته‌های تحقیق، ۱۴۰۰

## ۲-۷- تجزیه و تحلیل یافته‌ها

در راستای دستیابی به حکمروایی شایسته در شاخص‌هایی کارایی، اثربخشی، شفافیت، مشارکت، قانونمندی، پاسخگویی، جهت‌گیری توافقی و بینش راهبردی وجود دارد. هرکدام از این شاخص‌ها تأثیرات مختلف و مؤثر بر توسعه-یافتگی دارند به گونه‌ای که کارایی و اثربخشی موجب عدم هدررفت منابع موجود شده و جامعه و سازمان‌ها را به‌سوی استفاده بهینه از آن سوق می‌دهد. وضعیت این دو عامل در دستگاه‌های مدیریت استان کرمانشاه غیر مناسب و پایین‌تر از شرایط عادی است. بنابراین عدم اثربخشی سازمانی به نتایج زیر ختم شده است: تقسیم‌کار مناسب میان افراد و مسئولیت-

های آن‌ها صورت نمی‌گیرد، مدیران اطمینان لازم را در استفاده از نظرت مردم نمی‌دهند، به‌طور صحیح جامعه عمل بر وظایف مشخص شده از سوی متخصصین پوشانده نمی‌شود. نتایج عدم کارایی و نتیجه‌گرایی سازمان‌های استان نیز عبارت‌اند از: عدم استفاده صحیح از فرآیندهای تصمیم‌گیری و عمل به آن، عدم وجود رابطه مناسب و اعتماد میان مردم و مسئولین به یکدیگر، عدم سنجش کیفیت خدمات و نظرسنجی از مردم. اصل مشارکت و ظرفیت‌سازی بر مبنای بهره‌گیری از قابلیت‌های موجود در هر منطقه به‌منظور ایجاد اشتغال مولد تأکید می‌کند و بیان می‌دارد که، استفاده از نیروی انسانی بومی منطقه موجب توسعه درون‌زا خواهد شد. همچنین امکان برقراری روابط اجتماعی، اقتصادی، سیاسی، فرهنگی و تصمیم‌گیری‌های مرتبط را برای شهروندان، بدون محدودیت، میسر سازد. در نهایت این امر توسعه اجتماعی و رقابت‌پذیری اقتصادی را به بالاترین میزان خود در سطح منطقه‌ای و ملی خواهد رساند. همچنین مشارکت و همکاری میان نیروی‌های مؤثر در مدیریت جامعه سبب حفاظت و کنترل عرصه‌های ایجادشده گردیده و در ایجاد بستر مناسب و مساعد توسعه منطقه نقش مهمی را بر عهده دارد. مسئله قابل توجه در بحث مشارکت این است که حضور مردم را پررنگ‌تر کرده که خود امنیت را در منطقه تقویت می‌کند. وضعیت این اصل در استان کرمانشاه غیر مناسب و پایین‌تر از شرایط عادی است. نتایج این روند به عدم توانایی فرآیندهای به‌کارگیری و استخدای در جذب نیروهای متخصص، مشارکت ضعیف در مسائل مرتبط با توسعه استان، بسترسازی نامناسب برای توسعه مهارت‌ها و به‌روز کردن دانش افراد ختم شده است. اصول شفافیت، قانونمندی و پاسخگویی موجب ثبات سیاسی بیشتر، حاکمیت گسترده‌تر قانون و از میان رفتن مبادی فساد خواهد شد. نتایج این پژوهش نشان داده وضعیت شفاف‌سازی دستگاه‌های استان در شرایط عادی است. اما برای مطلوبیت بیشتر وضعیت، توجه به این عوامل حائز اهمیت است: اتخاذ تصمیمات بر مبنای اطلاعات به‌روز و مشاوره صحیح از صاحب‌نظران باشد. شفاف‌سازی در خصوص دلایل اخذ تصمیمات مقام‌های مسئول در استان انجام گیرد و به‌طور مشخص گزارش سالانه شفافیت عملکرد منتشر شود. وضعیت ارتقاء ارزش‌ها دستگاه‌های استان و قانونمندی نیز در شرایط عادی می‌باشد. در این زمینه تأکید بر: استانداردهای رفتاری و پیروی از ارزش‌ها در اعمال متخصصان ذیصلاح، چارچوب اقدامات مبتنی بر تلاش همگانی در جهت ارائه خدمات، سبب حاکمیت گسترده‌تر قانون خواهد شد. در نهایت وضعیت اصل پاسخگویی، در این استان دارای شرایط عادی می‌باشد. موظف کردن مسئولین و مدیران به‌منظور پاسخگویی به مردم در قبال اتخاذ تصمیمات و استفاده از طرح‌سؤالات و پیشنهادها مردم در رابطه با برنامه‌ها و اهداف سازمان، می‌تواند به مطلوبیت بیشتر این اصل کمک نماید.

#### ۸- نتیجه‌گیری

استان‌های مرزی همواره دارای تنوع، پیچیدگی و معضلات خاص خود هستند. به‌نحوی که عوامل مختلف سیاسی، اجتماعی، فرهنگی و اقتصادی در آن دخیل هستند. دولت‌ها در ادوار گذشته انواع طرح‌های توسعه منطقه‌ای با هدف کاهش نابرابری‌ها و بالفعل کردن توانمندی‌ها انجام داده‌اند. اما روند معیوب رشد و توسعه به‌رغم افزایش ثروت، همواره

به‌سوی گسترش نابرابری و عدم تعادل‌های فضایی در مناطق پیرامونی در مرزهای بین‌المللی پیش‌رفته و امنیت ملی - منطقه‌ای را پرمسئله و پرهزینه کرده است. همچنان مردمان ساکن در این نواحی، از نابرابری و کیفیت پایین زندگی رنج می‌برند. نابرابری در توزیع و تخصیص منابع عمدتاً ناشی از سیاست‌های خرد و کلان نادرست در طی ادوار مختلف و حکمروایی ناکارآمد منطقه‌ای بوده که به پدیده تمرکزگرایی و نخست‌شهری در نواحی مرکزی دامن زده و سبب دور ماندن نواحی پیرامونی و مرزی کرمانشاه از مواهب توسعه شده است. به‌طوری‌که شکاف عمیقی در توزیع و تخصیص منابع بروز و ظهور کرده است. این شکاف در میان توسعه‌یافته‌ترین شهرستان کرمانشاه با میزان ۰.۹۱ و محروم‌ترین شهرستان یعنی ثلاث باباجانی با میزان ۰.۰۷ بسیار قابل توجه است. نتایج پژوهش ضمن تأیید عدم تعادل منطقه‌ای شدید در شهرستان‌های استان کرمانشاه بر عدم موفقیت، کارایی پایین طرح‌ها و برنامه‌های تهیه‌شده تا کنون نیز تأکید دارد (همسو با نتایج پژوهش امانپور و همکاران، ۱۳۹۲؛ پور محمدی و همکاران، ۱۳۹۱). بنابراین با تکیه بر حکمروایی شایسته به‌عنوان رویکردی یکپارچه و نوین در راستای رسیدن به توسعه متعادل می‌توان مسائل موجود در این استان مرزی را مرتفع نمود (همسو با نتایج پژوهش Kardos, 2012؛ Sebudubudu, 2010؛ Leftwich, 1994). لازم به ذکر است در پژوهش‌های داخلی مرتبط با سنجش وضعیت توسعه‌یافتگی مناطق، تاکنون به بررسی توسعه و رابطه آن با حکمروایی شایسته به‌طور صریح پرداخته نشده؛ اما این پژوهش به شکلی متفاوت و با بهره‌گیری از مدل حکمروایی شایسته به چگونگی متعادل‌سازی فرایند توسعه در شهرستان‌های استان مرزی کرمانشاه اقدام کرده است. با این رویکرد امکان‌سنجی رابطه میان حکمروایی شایسته و متعادل‌سازی فرایند توسعه در استان‌های مرزی مورد بررسی قرار گرفته است.

در فرایند حکمروایی شایسته، دولت بایستی بتواند به‌عنوان یکی از ارکان سه‌گانه با مشارکت بخش خصوصی و مدنی به فعالیت در جهت دستیابی به توسعه متعادل و رقابت‌پذیر بپردازد. همچنین دولت چارچوب حقوقی و محدوده عمل سیاسی را تعیین کند تا بخش خصوصی ثروت و اشتغال ایجاد و از فرصت هم‌جواری با کشور عراق در صادرات کالا و خدمات بهره‌مند شود. همچنین بهره‌گیری از اصول حکمروایی شایسته موجب بهبود شرایط کسب و کار در مناطق مرزی شده و می‌تواند ورود سرمایه‌های خارجی را در چارچوب قوانین تسهیل کند و تجارت را برای همگان بهبود بخشد. چراکه در مناطق مرزی سطح قابل توجهی از نیازهای مردم مرزنشین از طریق مبادلات مرزی تأمین می‌گردد. این‌گونه تغییر رویکرد سیاستی - برنامه‌ای با بهبود تجارت و کاهش نابرابری‌ها کمک می‌کند و وضعیت توسعه را به نفع همگان متعادل می‌کند.

با توجه به اینکه از شش اصل مورد بررسی در مدل حکمروایی شایسته، سه اصل نتیجه‌گرایی، اثربخشی و مشارکت، از شرایط عادی و مناسبی برخوردار نبودند؛ می‌توان راهبردهای مؤثر جهت بهبود شرایط نتیجه‌گرایی، اثربخشی و مشارکت در استان کرمانشاه، به شرح زیر پیشنهاد داد:

- تقسیم‌کار مناسب میان افراد متخصص و تأکید بر شایسته‌سالاری در انتخاب افراد

- اطمینان دادن مدیران به مردم جهت استفاده از نظرت آنها و افزایش اعتماد میان مردم و مدیران
- استفاده صحیح از فرآیندهای تصمیم‌گیری و در نظر داشتن منفعت همگانی
- نظرسنجی از وضعیت و کیفیت ارائه خدمات در شهرستان‌ها و گزارش دوره‌ای به متولیان امور
- برگزاری کارگاه‌های آموزشی برای مسئولان، توسعه مهارت‌ها و به‌روز کردن دانش آنها با تأکید بر استفاده از پتانسیل‌های توسعه استان.
- در نظر داشتن تحقق الگوی متوازن توسعه چندمرکزی در استان
- برگزاری جلسات مسئولین با ذی‌نفعان (مردم) در هر شهرستان و افزایش هم‌افزایی میان مردم و مسئولین
- پایش برنامه‌های توسعه در هر شهرستان و ارائه وضعیت عملکرد نهادهای مسئول در امر توسعه
- تهیه طرح و برنامه برای استفاده از ظرفیت هم‌مرزی و هم‌جواری با کشور عراق با توجه به اشتراکات دو کشور

#### قدردانی

نویسندگان مراتب تقدیر و تشکر خود را از همکاری سازمان مدیریت و برنامه‌ریزی استان کرمانشاه برای ارائه اطلاعات و همکاران فصلنامه وزین پژوهش‌های جغرافیای سیاسی، برای بررسی و رفع نواقص اعلام می‌دارند.

#### کتابنامه

1. Afshordi ,M.H., Janparvar,M., Ahmadipour,Z., & Qasri,M., (2014). Explain the effective indicators in border management. *International Quarterly of Geopolitics*, 10(2),1-35 [in Persian].
2. Ahmadi Nohdani, S., Ghaderi Hajat, M., & Yousefi, H., (2021). Explaining the Geopolitical Challenges of Iran-France Relations. *International Quarterly of Geopolitics*, 17(63), 1-31[in Persian].
3. Ahmadi,H., & Dadjoo,R., (2012). *Sustainable development of border areas; The basic strategy of maintaining border security*. National Conference on Border Cities and Security; Challenges and approaches, 60-69 [in Persian].
4. Amanpour,S., & Alizadeh, H., (2013). Evaluation of Sustainable Development Indicators in Kermanshah Province Using Regression Analysis and FAHP Hierarchical Analysis. *Geography and Urban-Regional Planning*, 3(9), 83-96 [in Persian].
5. Andalib ,E., & Javanshiri ,M., (2016). Organizing border areas and formulating development strategies in the Taibad border area. *Geographical Sciences Journal* , 25(2-3) , 100-120 [in Persian].
6. Andalib,E., & Motawef ,SH., (2009). Development and security in the planning of border areas of Iran. *Baq nazar Journal* , 12(3-4), 57-76 [in Persian].
7. Atefi,H., Romina,A., & Qorbaninejad,R., (2019). Theoretical model of spatial development in integrated border areas. *Geographical Space Scientific Journal*, 72(1),19-37 [in Persian].
8. Borseková, K., Vaňnová, A.,Šúrová, J., Král', P., Turečková, K., Nevima, J., & Martinát, S.,(2021). The Nexus between Creative Actors and Regional Development. *Land*, 10(3),1-12.



9. Dadashpour ,H., & Fathejalali,A., (2013). An analysis of the pattern of regional specialization and spatial concentration of industries in Iran. *Journal of Regional Planning*, 11(3),1-18 [in Persian].
10. Dillon, E.J., Hennessy, T., Howley, P., & Heanue, K., (2015). *Exploring the role of farmers' attitudes in influencing animal health best practice*. Annual Conference of the Agricultural Economics Society. University of Warwick, England, 1–23.
11. Ejlali, P., (1992). Regional analysis and share of settlements. Iran, Tehran: Plan and Budget Organization. [In Persian].
12. Ezati,N., Heydaripour,E., & Iqbali,N., (2011). The role and place of border area planning in the planning system (Case study: Iran border areas). *Journal of New Attitudes in Human Geography (Human Geography)*, 4(3),179-197[In Persian].
13. Fallahian,N., Pourmosavi,M., Viesi,R., &Rezapor,H., (2015). Investigation and analysis of the status and level of development of Guilan province in 1375 and 1390. *Quarterly Journal of Planning Studies for Human Settlements*. 10(31), 61-78[in Persian].
14. Faraji sabokbar ,H., Hosseini, A., Ashor Nejad,Gh., Soleimani, H., (2015). Analysis and evaluation of residential development in urban areas of East Azerbaijan province with a new combination of multi-criteria decision-making methods. *Journal of Spatial Planning, Golestan University Scientific-Research Quarterly*, 5(17), 27-54 [in Persian].
15. Farajirad,KH., Kazemiyani,Q., & Roknoldineftekhari,E., (2011). Pathology of regional development policies in Iran from the perspective of an institutional approach. *Journal of Development Management Process*, 2(2), 27-58 [in Persian].
16. Ghaderi Hajat, M., & Golkarami, A., (2020). Investigating and Analyzing the Geopolitical Attitude of the High-Level Documents of Spatial Planning in Iran. *International Quarterly of Geopolitics*, 16(58), 58-87. [in Persian].
17. Ghasemi, M., Golsoumiyan, H., & Minaei, H.,(2019). Development gaps are an obstacle to achieving sustainable security in border areas (Case study of Taybad border city). *Journal of Geographical Engineering of the Land*, 3(6), 63-78[in Persian].
18. Ginevičius, R., & Podvezko, V., (2009). Evaluating the changes in economic and social development of Lithuanian counties by multiple criteria methods. *Technological and Economic Development of Economy*, 15(3), 418–436. doi: 10.3846/1392-8619.2009.15.418-436.
19. Graham, J., Bruce, Amos., & Tim, P., (2003). *Principles for Good Governance in the 21st Century*. Policy Brief No. 15. Ottawa, Canada: Institute on Governance.
20. Gruzina,Y., Irina,F., & Wadim, S.,(2021). Dynamics of Human Capital Development in Economic. *Development Cycles*. Economies 9: 67
21. Hasan nami,M., & Heydaripour,A., (2011). A new model for accurately calculating the area and length of the borders of the Islamic Republic of Iran. *Journal of Geography (regional planning)*, 2(1), 229-248 [in Persian].
22. Hashemi,S., Hekmatniya,H., & Esmailzadeh,E., (2019). Leveling the Security Stability of Border Cities Using Cluster Analysis, Case Study: Cities of North Khorasan Province. *Journal of Spatial Planning, Golestan University*, 9(32),163-180 [in Persian].
23. Janparvar,M., Mazandarani,D., Qobasefidibaygi,E., & Abasi,F., (2021). Conceptualizing border areas (and explaining their shaping parameters. *International Quarterly of Geopolitics*, 17(63), 116-141 [in Persian].
24. Kardos, M., (2012). 'The Reflection of Good Governance in Sustainable Development Strategies. *Procedia - Social and Behavioral Sciences*, 58, 1166–1173. doi: 10.1016/j.sbspro.2012.09.1098.

25. Karimipour, Y., & Aref, M., (2016). *The role of political organization of space in balanced regional development studied: Chabahar port*. National Conference on the Development of the Geopolitical Region of Southeastern Iran [in Persian].
26. Kermanshah Management and Planning Organization, (2021). Kermanshah province planning studies (administrative-organizational analysis), Razi University of Kermanshah.
27. Kupriyanov, S.V., Starikov, K.S., Mikalut, S.M., (2021). *Analysis of the Innovative Potential of Russian Border Regions*. International science and technology conference "Earth science", IOP Conference Series: Earth and Environmental Science, 666.
28. Leftwich, A., (1994). Governance, the State and the Politics of Development. *Development and Change*, 25(2), 363-386. doi: 10.1111/j.1467-7660.1994.tb00519.x.
29. M)irehei, M., Hoseyni, S., & Mirzaie, S., (2017). Study and analysis on how the rural border areas are developed (case study of Sarakhs counties). *Journal of Border Studies*, 2(2), 81-108 [in Persian].
30. Mabogunj, A.L., & Misra, R.P., (1989). *Regional development*. (Abbas Mokhber, Trans.). Tehran: Ministry of Planning and Budget. [In Persian].
31. Midri, A., & Kheyrkahan, J., (2004). *Good governance, the foundation of development*. Iran, Tehran: Islamic Consultative Assembly Research Center [in Persian].
32. Mohamadi, H., (2011). *Regional Development Strategy (RDS) A policy framework for sustainable regional development*. The first national conference on geography, urban planning and sustainable development, Tehran. [in Persian].
33. Motavef, S.H., (1997). A look at the theory of regionalism, biology and the possibility of using it in regional planning in Iran. *Journal of Planning and Budgeting*, 15(3), 47-58 [in Persian].
34. OMP & Cipfa. (2004). *Good Governance Standard for Public Services*. UK, London: Hackney Press Ltd.
35. Pacione, M., (2009). Urban Geography: A Global Perspective. *Angewte Chemie International*, 6(11), 1-50.
36. Parizadi, T., & Mirzazade, H., (2018). Regional development in Iran with a distributive justice approach. *Journal of Applied Research in Geographical Sciences*, 18(50), 179-198 [In Persian].
37. Parniyan, H., Ziary, K., Miree, M., & Modiri, M., (2016). Border development strategies with land management approach (Study area: Urmia - Salmas). *Journal of Geographic Information*, 104(4), 1-18 [in Persian].
38. Riahi, V., Afrakhteh, H., & Salehpour, S., (2020). Factors Affecting Inefficiency of the Country Divisions System at the Local Level (Case Study: Urmia County). *International Quarterly of Geopolitics*, 16(59), 119-147. [in Persian].
39. Romina, E., (2018). Explain the relationship between geographical distance and underdevelopment; Case: Provinces in Iran, Planning and arranging space, PP:129-148 [in Persian].
40. Romina, E., Pourazizi, A., & Baiezi, S., (2018). The Impact of Economic Exchanges on the Development of Border Cities (Case Study: Piranshahr City), *Human Geography Research*, 50(4), 1049-1065 [in Persian].
41. Sajadiyan, N., & Ekrami, N., (2016). Measuring the extent to which the border provinces of the country have development indicators using numerical taxonomy and TOPSIS models. *Environmental Management Quarterly*, 11(41), 47-69 [in Persian].
42. Sarrafi, M., & Nejati, N., (2013). Neo-regionalist approach in order to improve Iran's spatial development management system. *Human Geography Research*, 46(4), 857-874 [in Persian].

43. Sarrafi, M., (2000). *Basics of Regional Development Planning*. Iran, Tehran: Plan and Budget Organization press [in Persian].
44. Sebudubudu, D., (2010). The impact of good governance on development and poverty in Africa: Botswana -A relatively successful African initiative. *African Journal of Political Science and International Relations*, 4(7), pp. 249–262. Available at: <http://www.academicjournals.org/ajpsir>.
45. Sermak, A., & Geography, B.O.F., (2007). Theoretical deliberations on frontier location of cities', *Bulletin of geography. Socio-economic series*, 7(2) 73–86.
46. Shamaie, E., Salahi, E., & Hosainpour, M., (2014). Spatial analysis of the effects of border markets on the development of Baneh and Piranshahr cities. *Journal of Space Geography, Golestan University*, 5(4), 205-216 [in Persian].
47. Sharifzadeh, M., & et al (2015). Proper governance based on social capital in rural management in the city of Joybar. *Journal of Space Geography, Golestan University*, 7(23), 105-122 [in Persian]
48. Statistical Center of Iran (2017). General population and housing census of Kermanshah province.
49. Taghvaei, M., Tahmasebipour, R., & Hosin, N., (2011). Determining and analyzing the levels of orchards in Bushehr province using the scalogram model. *Journal of Geography and Land Management*, 2(4), 59-74 [in Persian].
50. Yasoori, M., & Sojodi, M., (2017). Regional Development Strategy (RDS) A New Strategy for Balanced Regional Development (Case Study: Rasht County). *Journal of Regional Planning*, 29(1), 93-106 [in Persian].
51. Yasoori, M., (2009). Investigating the situation of regional inequality in Khorasan Razavi province. *Journal of Geography and Regional Development*, 12(1-2), 201-223 [in Persian].
52. Zaki, Y., & Pashalo, A., (2014). *Study of the function of the border markets of West Azerbaijan with emphasis on the border market of Sarv*. National Conference on Border Crossing, Sustainable Development and Investment Opportunities, Autumn [in Persian].
53. Zarabi, A., & Tabrizi, N., (2010). Determining the level of development of cities in Mazandaran province-Factor analysis approach. *Geographical letter of environmental planning*, No.12, PP:63-77 [in Persian].
54. Zarghani, S., Azami, H., & Ahmadi, R., (2014). Investigation and Recognition of Variables Affecting Political System's Instability. *International Quarterly of Geopolitics*, 10(35), 76-94. [in Persian].
55. Ziary, K., & Zanjirchi, S., (2009). Survey and ranking of the degree of development of the cities of Khorasan Razavi province, using TOPSIS technique. *Human Geography Research*, No. 72, PP: 17-30 [in Persian].
56. Ziary, K., Saeadirezvani, N., & Baqalsalahpour, L., (2010). Measuring the degree of development of the cities of East Azerbaijan province by (HDI) method. *Journal of Management beyond*, 12(1), 75-95 [in Persian].
57. Zulqarnain, R.M., Xin, X.L., Siddique, I., Asghar Khan, W., & Yousif, M.A., (2021). TOPSIS Method Based on Correlation Coefficient under Pythagorean Fuzzy Soft Environment and Its Application towards Green Supply. *Chain Management. Sustainability*, No.13, 164.