



To identify the change in the spatial patterns of thefts from second homes in Nowshahr city during the seasons

Mohammadreza Pourgholami Sarvandani¹, Seyed Ali Ebadinejad²

Received: 25 - 01 - 2023

PP. 81-110

Accepted: 01 - 4 - 2023

Abstract

Background and objective: The incidence of different types of second home thefts in Nowshahr city is much higher than other cities in Mazandaran province; Therefore, this research aims to investigate the change of spatial patterns of theft from second homes in Nowshahr city during the seasons of the year.

Method: During a (5) years period, the statistical population and the sample size of theft crimes registered in the coastal city of Nowshahr was obtained. Data collection is done using the field method through statistics and information obtained from the Marfouk Statistics and Efficiency Center of the Vice President of Operations. To identify and understand the spatial pattern of theft the Statistical and graphic models in "GIS" and to show the distribution and dispersion of crimes in the city the statistical models such as the nearest neighbor index, "Kernel density" index and "Moran's analysis" "Mean Center" and "Directional distribution " tests were used in "ArcMap" software.

Findings: The findings show that the seasonal distribution of theft from second homes in Nowshahr during the years (1393 to 1398) were as follows: 108 thefts in the summer season, 84 thefts in the fall season, 79 thefts in the winter, and 58 thefts in the spring. Accordingly, the highest rate of theft occurred in the summer, so that the directional distribution in Nowshahr city is located in the direction of northwest to southeast with medium elongation, but it has differences during various seasons.

Conclusion: The distribution and dispersion pattern of crimes also follows the time, place and seasons of the year, which means that the number of robberies has also changed with the change in hours during the day.

Keywords: Spatial pattern, second homes, robbery, season, Nowshahr city.

Reference: Pourgholami Sarvandani, Mohammadreza & Ebadinejad, Seyed Ali. (2023). "To identify the change in the spatial patterns of thefts from second homes in Nowshahr city during the seasons". *Quarterly Journals of East of Tehran Province Police Science*, 10(37), pp. 81-110.

1- Assistant Professor, Department of Geography, Faculty of Command and Staff, Amin University of Police Sciences, Tehran, Iran, Corresponding author. rezamrps@yahoo.com

2- Associate Professor, Department of Geography, Amin University of Police Sciences, Tehran, Iran



مقاله: پژوهشی

شناخت تغییر الگوهای فضایی سرقت از خانه‌های دوم شهرستان نوشهر در فصول سال

محمدرضا پورغلامی سرونَدانی^۱، سیدعلی عبادی‌نژاد^۲

دریافت: ۱۴۰۱/۱۱/۰۵

از صفحه ۸۱ تا ۱۱۰

پذیرش: ۱۴۰۲/۰۱/۱۲

چکیده

زمینه و هدف: وقوع انواع بزه سرقت خانه‌های دوم در شهر نوشهر به مراتب بالاتر از سایر شهرستان‌های استان مازندران است؛ بنابراین هدف این پژوهش بررسی تغییر الگوهای فضایی سرقت از خانه‌های دوم شهرستان نوشهر در فصول سال است.

روش: جامعه آماری و حجم نمونه از جرائم سرقت ثبت شده در شهر ساحلی نوشهر در بازه زمانی (۵) ساله است. گردآوری و جمع‌آوری اطلاعات با استفاده از روش میدانی از طریق آمار و اطلاعات کسب شده از مرکز آمار و بهره‌دهی مرفوک معاونت عملیات استان است. مدل‌های آماری و گرافیک در «جی‌آی‌اس» برای شناسایی و درک الگوی مکانی و فضایی سرقت و برای نشان دادن توزیع و پراکندگی جرائم در سطح شهر از مدل‌های آماری همچون شاخص نزدیک‌ترین همسایه، شاخص «تراکم کرنل» و «تحلیل موران»، آزمون «مرکز متوسط» و «بیضی انحراف معیار» در محیط نرم‌افزار «آرک مپ» استفاده شده است.

یافته‌ها: یافته‌ها نشان می‌دهد که توزیع فصلی سرقت از خانه‌های دوم در شهر نوشهر در طی سال‌های (۱۳۹۳ تا ۱۳۹۸)، تعداد (۱۰۸) سرقت در فصل تابستان، تعداد (۸۴) سرقت در فصل پاییز، تعداد (۷۹) سرقت در فصل زمستان و تعداد (۵۸) سرقت در فصل بهار صورت گرفته است. بر این اساس بیشترین سرقت در فصل تابستان رخ داده است، به نحوی که بیضی انحراف معیار در شهر نوشهر در جهت شمال غربی به جنوب شرقی با کشیدگی متوسط قرار گرفته است؛ اما در فصول مختلف دارای اختلافاتی است.

نتیجه‌گیری: الگوی توزیع و پراکندگی جرائم نیز از زمان، مکان و فصول سال تبعیت می‌کند؛ به این معنی که با روند تغییر ساعت در طول شبانه‌روز تعداد سرقت نیز تغییر یافته است.

کلیدواژه‌ها: الگوی فضایی، خانه‌های دوم، سرقت، فصل، شهر نوشهر.

استناددهی (APA): پورغلامی سرونَدانی، محمدرضا و عبادی‌نژاد، سیدعلی. (۱۴۰۲). «شناخت تغییر الگوهای فضایی سرقت از خانه‌های دوم شهرستان نوشهر در فصول سال»، *پژوهشنامه جغرافیای انتظامی*، ۱۱(۴۱)، صص ۸۱-۱۱۰.

۱- استادیار گروه جغرافیا، دانشکده فرماندهی و ستاد، دانشگاه علوم انتظامی امین، تهران، ایران، نویسنده مسئول، rezamrps@yahoo.com

۲- دانشیار گروه جغرافیا، دانشگاه جامع علوم انتظامی امین، تهران، ایران.



جوامع صنعتی با افزایش شهرنشینی مشخص می‌شوند. سازمان ملل پیش‌بینی کرده است که تا سال (۲۰۵۰) تا (۸۰) درصد از جمعیت جهان می‌تواند در مناطق شهری مستقر شود. یک شهر به دلیل سبک زندگی پرهیاهو، تمرکز جمعیت، آلودگی هوا و صوتی، یک محیط استرس‌زا برای شهروندان باقی می‌ماند. تراکم و احساس زندگی در یک منطقه شلوغ بر بهزیستی تأثیر می‌گذارد و می‌تواند انواع ناراحتی‌های روانی را ایجاد کند (سیرینا و همکاران، ۲۰۱۷، ص ۳). بین سال‌های (۲۰۲۰-۲۰۲۱)، رسانه‌های بین‌المللی از مهاجرت از شهرها گزارش می‌دادند. «تحرک هراس» (کوهن، ۲۰۲۰) با تغییر قابل‌توجهی در انتخاب مسکن ترکیب شد تا الگوی مضاعف فشار تقاضا را که در افزایش قیمت مسکن و اجاره اندازه‌گیری می‌شود، ایجاد کند. در برخی از کشورها مانند بریتانیا، داده‌های بازار و گزارش‌های آژانس‌های املاک روستایی علاقه به مهاجرت در این نواحی رو به افزایش گذاشت؛ زیرا الگوهای مشاغل تغییر کرد و خانوارها به دنبال استفاده از خانه‌های بزرگ‌تر (و سازگارتر) در مکان‌های کمتر شلوغ بودند (گالانت و همکاران، ۲۰۲۲، ص ۳). خانه‌های دوم عمدتاً توسط مالکان و دوستان نزدیک و بستگان آن‌ها استفاده می‌شود، مرز بین خانه‌های دوم و خانه‌های اجاره‌ای در تعطیلات یا خانه‌های اجاره‌ای کوتاه‌مدت مبهم است. خانه‌های دوم ممکن است گهگاه برای کسب سود اجاره داده شوند.

خانه‌های دوم برای برخی از جوامع روستایی یک موهبت است (کاپوک، ۱۹۷۷). آن‌ها معبری هستند که از طریق آن سرمایه‌های سیار به شهرها و روستاها سرازیر می‌شود و قیمت خانه‌ها را افزایش می‌دهد (نفع مجدد مالکان محلی) و هزینه‌های محلی را افزایش. این کانال‌های تأثیر «معمول» با تأثیرات «رابطه‌ای» تکمیل می‌شوند. حضور صاحبان خانه دوم می‌تواند شبکه‌های اجتماعی را تقویت کند و انرژی‌های جدیدی را به جوامعی که ممکن است جمعیت خود را از دست داده‌اند، معرفی کند. ساکنان جدید، فصلی یا دائمی، منبع سرمایه اجتماعی «پل» هستند، آن‌ها ممکن است جوامع را به شبکه‌های

جدید، مهارت‌های جدید و منابع جدید متصل کنند؛ بنابراین بین ضد شهرنشینی و کارآفرینی روستایی رابطه وجود دارد (گالن، ۲۰۱۴ و گالانت، ۲۰۲۳، ص ۲). شهر، یعنی یک واقعیت پیچیده، در ابعاد مختلف دارای خصیصه‌ها، توانمندی‌ها، مشکل‌ها و تنگناهای متعدد و متنوعی است. شهرهای امروزی به‌موازات افزایش و گسترش جمعیت و فضاها کالبدی با انواع مشکل‌ها و آسیب‌های شهری مواجه هستند. جرم یک پدیده جهانی و اجتماعی است، تحت عناوینی چون سرپیچی، سرکشی، رفتار ناشایسته با خلقت بشر آغاز شده است (حاتمی و جلالیان، ۱۳۹۸، ص ۲۴).

کشور ما در (۵۰) سال گذشته، با رشد و گسترش شهرنشینی و شکل‌گیری شهرهای بزرگ و میلیونی روبه‌رو بوده و این ویژگی شهرنشینی ایران را با مشکلات و مسائل متعددی درگیر کرده است (حاتمی‌نژاد و همکاران، ۱۳۹۶، ص ۹۰). در سال‌های گذشته یک الگوی نادرست گردشگری در شمال کشور به نام گردشگری خانه‌های دوم رونق یافت که روی تغییر کاربری و تغییر سبک زندگی روستاییان تمرکز یافت. در حال حاضر در اکثر شهرهای استان مازندران نیز به‌واسطه آب‌وهوای مطبوع و قرارگیری در حاشیه دریای خزر به‌عنوان بخشی از مهم‌ترین مناطق گردشگری و مهمان‌پذیر کشور، هرساله مقصد بسیاری از گردشگران داخلی است (کاظم‌زاده مسچی، ۱۳۹۶، ص ۳). توسعه گردشگری خانه‌های دوم از طریق ساخت خانه‌های ویلایی در حومه‌های روستایی پیرامون شهر یکی از مهم‌ترین اشکال توسعه گردشگری در منطقه است. تأمین امنیت این‌گونه اقامتگاه‌های گردشگری می‌تواند تأثیر بسزایی بر توسعه گردشگری خانه‌های دوم در سطح منطقه‌ای داشته باشد.

از جمله این‌که از طریق بالا بردن ارزش املاک و زمین‌های حومه‌های شهری نواحی روستایی به توسعه اقتصادی آن‌ها کمک کند و از سوی دیگر زمینه مناسبی برای گذراندن فراغت شهروندان فراهم کند (گالانت، مک و تئودور، هوگن دورن و ویزر، ۲۰۱۰). حصول امنیت اقتصادی گردشگری خانه‌های دوم و از سوی دیگر ایجاد احساس امنیت برای مالکان آن‌ها بدون به‌کارگیری شیوه‌های کارآمد در زمینه مدیریت انتظامی دست‌یافتنی نخواهد بود. بر اساس



آمار رسمی فرماندهی انتظامی شهرستان ساحلی نوشهر طی سال‌های اخیر سرقت از خانه‌های دوم مردم رو به افزایش بوده است. این جرائم طی سال‌های (۱۳۹۳) با (۱۷) فقره، در سال (۱۳۹۴) با (۸۸) فقره، در سال (۱۳۹۵) با (۱۱۲) فقره، در سال (۱۳۹۶) با (۱۴۵) فقره، در سال (۱۳۹۷) با (۱۷۶) فقره و در سال (۱۳۹۸) با (۲۱۰) فقره گزارش شده است. افزایش سرقت خانه‌های ویلایی در شهرستان ساحلی نوشهر به‌عنوان یکی از جرائم رو به رشد شناخته می‌شود (مرفوک فراجا). این وضعیت تا حدودی تحت تأثیر حضور گذرا و موقت مالکان خانه‌های دوم در این گونه اقامتگاه‌های گردشگری است.

به‌طوری‌که این ویلاها بیشتر در روزهای آخر هفته به‌ویژه در ماه‌هایی از سال که شرایط اقلیمی یا آب‌وهوا مناسب است مانند فصل بهار و تابستان استفاده می‌شود؛ بنابراین بخش زیادی از سال، خالی از سکنه هستند. این وضعیت به‌ویژه در ماه‌های سرد سال که مالکان خانه‌های دوم در این خانه‌ها کم‌تر حضور دارند؛ زمینه و فرصت لازم برای اقدامات مجرمان و افزایش سرقت از این خانه‌ها را به وجود می‌آورد؛ بنابراین مطالعه جرائم سرقت، شناسایی و مطالعه روش‌ها و الگوهای وقوع این جرائم همچنین به جهت برنامه‌ریزی مناسب و ارائه راهکار مؤثر پیشگیری از وقوع جرائم سرقت توسط مسئولان انتظامی ضرورت پژوهش را دوجندان می‌کند؛ بنابراین موضوع و مسئله امنیت خانه‌های دوم علی‌رغم اهمیت بنیادین آن تاکنون مورد توجه متخصصان و پژوهشگران قرار نگرفته است و این پژوهش می‌تواند اثری نو بر پاسخگویی به خلأ یا شکاف علمی موجود در این زمینه باشد، اما هدف این پژوهش به دنبال شناخت تغییر الگوهای فضایی سرقت از خانه‌های دوم بر مبنای فصول سال در شهرستان نوشهر باشد تا بتوان نسبت به اتخاذ روش مناسب نسبت به کنترل و پیش‌گیری این جرائم اقدام شود.

پیشینه و مبانی نظری

مطالعات گسترده‌ای در داخل و خارج از ایران بر روی جرم و تحلیل فضایی جرم به‌صورت مستقل و اثرات شکل‌گیری خانه‌های دوم صورت گرفته است که



در این بخش به برخی از مهم‌ترین آن‌ها که به موضوع پژوهش حاضر نزدیک هستند، اشاره خواهد شد.

«مرادپور و زیاری» (۱۴۰۰) در پژوهش «تحلیل فضایی-زمانی» خود با عنوان «بررسی تحلیل فضایی جرائم سرقت در منطقه ۱۲ شهر تهران» به این نتیجه رسیدند که از (۴۴۶) فقره جرم مرتبط با سرقت، محلات فردوسی-لاله‌زار و بهارستان سعدی بیشترین جرائم و محلات کوثر و مختاری کم‌ترین جرائم را به خود اختصاص داده‌اند. الگوی توزیع جرائم در منطقه (۱۲) به صورت خوشه‌ای است و مهم‌ترین کانون‌های جرم‌خیز در فواصل دروازه شمیران، ایران، بهارستان-سعدی، فردوسی-لاله‌زار، ارگ پامنار، امامزاده یحیی و آبشار شکل گرفته است. همچنین تحلیل فضایی جرائم سرقت بیانگر آن است که جهت و کشیدگی جرائم سرقت در ساعات مختلف روز، روزهای هفته و به صورت ماهانه متفاوت است.

«شاگری» (۱۴۰۰) در پژوهشی به نقش خانه‌های دوم در آسیب‌های اجتماعی شهر مرزی بابلسر پرداخته است. یافته‌ها نشان داد که آسیب‌های اجتماعی همچون سرقت، هم‌خانگی، هم‌باشی و ازدواج غیررسمی، خسونت بیشترین میزان را در شهر بابلسر به خود اختصاص داده‌اند.

«طالع‌زاری و میردوستی» (۱۳۹۷) در پژوهشی با عنوان «تحلیل فضایی بزه سرقت منزل در سطح شهر گنبدکاووس» به این نتیجه دست یافتند که بیشترین فراوانی نرخ بزه سرقت منزل در مناطق دارای بافت نو و شمالی شهر اتفاق افتاده است. مهم‌ترین شاخص‌های کالبدی این کانون‌های جرم‌خیز خلوتی بیش از حد خیابان‌های فرعی، ویلایی بودن بیش از نیمی از واحدهای مسکونی و عدم آشنایی ساکنان محل نسبت به یکدیگر (نظارت غیررسمی) است

«اسدی و سرایی» (۱۳۹۶) در پژوهشی با عنوان «تحلیل جغرافیایی کانون‌های جرم‌خیزی جرائم سرقت در شهر مرزی سرپل ذهاب»، به این نتیجه رسیدند که بیشترین تراکم جرم در جمعیت مرکز شهر به چشم می‌خورند.



کم‌ترین نسبت جرم به جمعیت نیز در شهرک جهاد و نیروی انتظامی دیده می‌شود. تحلیل نقشه‌های تراکم نسبی جرم (به ازاء جمعیت و واحد سطح) به‌خوبی ارتباط مستقیم و مثبت تراکم جمعیت را نشان می‌دهد.

نتایج پژوهش‌های «حاتمی» (۱۳۹۶) در مورد «شناسایی پراکنش فضایی زمانی کانون‌های جرم‌خیز در سطح شهر ملکشاهی با استفاده از سیستم اطلاعات جغرافیایی» نشان‌داد که بخش عمده‌ای از جرائم مرتبط با سرقت پهنه‌های جرم‌خیز شهر، در بافت مرکزی آن واقع شده‌اند. در این میان، میدان‌ها، بازار، تقاطع‌ها و گره‌های شهری، در کنار بافت‌های مسکونی و فضاهای تفریحی، به ترتیب دارای بیشترین تعداد وقوع جرم سرقت است.

«کلاکلا و همکاران» (۲۰۲۱) در پژوهشی با عنوان «کاربری اراضی و امکانات و توزیع فضایی جرم املاک شهری در کراکوف» به این نتیجه دست یافتند که بین افزایش فعالیت مجرمانه مرتکبان و در دسترس بودن قربانیان بالقوه یا اشیا حمله ارتباط وجود دارد. تراکم بیشتر جرائم و سرقت به‌طور کلی بیش از هر چیز در تأسیسات یا در مجاورت تأسیساتی که اجتماعات بزرگی را برای اهداف مختلف (گره‌های فعالیت) جمع می‌کنند یا در مکان‌هایی که تمرکز جمعیتی بالاست (گره‌های ارتباط) رخ داده است.

«اومر و همکاران» (۲۰۲۱) به پژوهشی با عنوان «ارزیابی تراکم فضایی جرم شهری از نیجریه» پرداختند. نتایج نشان‌داد که جرم در همه مقیاس‌های مکانی متمرکز است و با توجه به توزیع فرصت، انتظار بیشتر را جبران می‌کند. بیشترین جنایت در سطح خانوار متمرکز است و در بخش‌هایی نزدیک به خیابان‌ها اتفاق می‌افتد.

نتایج پژوهش «آلگاتانی و همکاران» (۲۰۱۸) در مورد توزیع فضایی جرم و تراکم جمعیت در عربستان سعودی مبتنی بر تراکم جمعیت و انواع پرداختند. نتایج نشان‌داد که بالاترین میزان جرائم کلی به ترتیب در مناطق مرزی شمالی و جیزان که به ترتیب در شمال و جنوب کشور واقع شده‌اند، درحالی‌که ناحیه



شرق کم‌ترین میزان جرم را دارد. بیشترین جرائم مربوط به موادمخدر در مرزهای شمالی و جیزان رخ داده است.

پژوهش‌های «چن و همکاران» (۲۰۱۷) در مورد مدل‌سازی اثر فضایی سرقت مسکونی، مطالعه موردی در شهر ژنگ نشان داد که درصد جمعیت مستأجر، درصد افراد از استان‌های دیگر، تراکم خط اتوبوس و تراکم ایستگاه اتوبوس تأثیر مثبت قابل توجهی بر تعداد سرقت‌های مسکونی دارد. از طرف دیگر، درصد ساکنان دارای مدرک کارشناسی یا بالاتر، با تعداد سرقت‌های مسکونی ارتباط منفی دارد.

مطالعات متعددی در حوزه جرم هم در خارج از کشور و هم در داخل کشور انجام گرفته است. این مطالعات با عوامل مختلفی به تحلیل جرم پرداختند. برخی کاربری اراضی، برخی تراکم جمعیت و مهاجرت را عامل ارتکاب جرم در شهرها دانسته‌اند. مطالعات چه در داخل و چه در خارج از کشور به مسئله خانه‌های دوم و میزان سرقت از آن‌ها اشاره‌ای نکرده‌اند؛ بنابراین وجه تمایز این پژوهش با پژوهش‌های پیشین تحلیل میزان سرقت از خانه‌های دوم است.

مبانی نظری

تحلیل فضایی: تحلیل فضایی نگرش اصلی جغرافیاست که بعد از جنگ جهانی دوم در پی تمایل جغرافیدانان به استخراج و کشف نظریه‌ها و قوانین جهانی به همراه جغرافیای کمی ایجاد شد. ابتدا در جغرافیای انسانی استفاده شد و سپس به جغرافیای طبیعی هم گسترش یافت. هدف تحلیل فضایی توصیف و استدلال پراکندگی‌ها به منظور تولید و آزمون نظریه‌های پراکندگی‌هاست. از دیدگاه فلسفه علم هستی‌شناسی اصلی آن هستی‌شناسی مستقل و معرفت‌شناسی آن عینی است؛ زیرا ویژگی‌های پراکندگی‌ها چه درباره متغیرهای انسانی و چه درباره متغیرهای طبیعی مستقل است و هیچ ارتباطی به تفکر انسان ندارد. دانش نهایی آن دانش علمی است که مطابق با طبیعت و از طریق روش منطقی حاصل می‌شود و عینی و مستقل است. به عبارت دیگر، انسان این ویژگی‌ها یا نظریه‌های پراکندگی‌ها را نمی‌سازد؛ بلکه آن‌ها را کشف



می‌کند. در این باره انسان فقط مفاهیم مربوط به حیطة انسانی را مانند آسایش آب و هوایی و مدیریت مناسب شهری تعریف می‌کند. روش‌شناسی اصلی تحلیل فضایی، روش‌شناسی کمی است؛ زیرا بدون استفاده از روش‌های کمی و زبان ریاضی نمی‌توان داده‌های فراوان را خلاصه کرد و به دانش علمی و قابل استفاده تبدیل کرد. تحلیل فضایی در فرآیند رسیدن به نظریه و آزمون آن از فلسفه اثبات‌گرایی انتقادی پوپر و رویکرد قیاسی - فرضیه‌ای یعنی همان روش علمی استفاده می‌کند در پی ایجاد سیستم اطلاعات جغرافیایی در دهه ۱۹۸۰ تحول و بسط تحلیل فضایی چند برابر شد و سیستم اطلاعات جغرافیایی محیط عملیاتی و اجرایی تحلیل فضایی را فراهم آورد. اگرچه جغرافیای انسانی در دهه‌های (۱۹۷۰) به دلیل کمی بودن از این نگرش فاصله گرفت اکنون همه رشته‌های جغرافیا به‌نوعی با این دیدگاه به‌ویژه در محیط سیستم اطلاعات جغرافیایی کار می‌کنند چنین روندی به تدریج به استفاده هم‌زمان روش‌های کمی و کیفی در جغرافیا انجامید که به اصطلاح به آن روش آمیخته گفته می‌شود تحلیل فضایی جغرافیا را از یک علم معلومات عمومی به علم استخراج دانش علمی و کاربردی تبدیل کرد. اکنون بیشتر مسائل فضایی انسان را تحلیل فضایی پاسخگوست.

در این زمینه، ساختار پراکندگی‌ها شناسایی و علت آن‌ها با استفاده از روابط فضایی استدلال می‌شود. با استفاده از داده‌های اندازه‌گیری محدود برای همه نقاط زمین از طریق فرآیند درون‌یابی داده مورد اطمینان و قابل استفاده به دست می‌آید. مهم‌ترین کاربرد چنین نگرشی در برنامه‌ریزی فضایی یا آمایش سرزمین است که کلید اصلی همه فعالیت‌های انسان بر روی زمین و استفاده از پراکندگی‌ها یعنی توان زمین است فقط با استفاده از این توان تحلیل فضایی می‌توان رابطه منطقی بین پراکندگی جمعیت انسانی و منابع محیط برقرار کرد. تنها راه تعدیل مخاطرات محیطی و اصلاح زمین بیمار به کارگیری درست برنامه ریزی فضایی است. در این صورت است که در هر منطقه انسان با توجه به توان واقعی منطقه فعالیت می‌کند و مخاطره‌ها ایجاد نمی‌شود (علیجانی، ۱۳۹۴، صص ۱۲-۱۳).



پیشگیری از جرم از طریق طراحی محیطی «سپتد»^۱، یکی از روش‌های برخورد با ناامنی، پیشگیری از جرم است. پیشگیری از جرم را «اشنایدر» و «کچن» چنین بیان کرده‌اند: «الگویی از نگرش‌ها و رفتارها که به کاهش تهدیدات و افزایش احساس ایمنی و امنیت توجه دارد و به‌طور مثبت به کیفیت زندگی تأثیر گذاشتند و به توسعه محیط‌هایی که جرم در آن نتواند رشد و نمو کند، کمک می‌کند» (بهبهانی و شیخی، ۱۳۹۳، ص ۱۱). برخی از اولین نوشته‌های موضوعی در مورد پیشگیری از جرم از طریق طراحی محیطی توسط «جین جیکوبز» (۱۹۶۱)، «شلومو آنجل» (۱۹۶۸)، «سی ری جفری» (۱۹۷۱) و «اسکار نیومن» (۱۹۷۲) انجام گرفته بود. «برانتینگام و فاوست» اظهار داشتند که «سپتد» بر «شناسایی شرایط محیط فیزیکی و اجتماعی متمرکز است که فرصت‌ها را برای اعمال مجرمانه و یا تغییر آن شرایط به گونه‌ای که هیچ جرمی اتفاق نیفتد، فراهم می‌کند». این روش نسبت به نظریه‌های جرم‌شناسی سنتی آن زمان تفاوت چشمگیری داشت؛ زیرا هدف آن جلوگیری از وقوع جرم بود و این برخلاف تاکتیک‌های واکنشی پلیس بود که از «سپتد» استفاده می‌کرد. امروزه به‌عنوان اصول طراحی که فرصت‌های جرم را کاهش یا حذف می‌کند و تعاملات اجتماعی مشروع و مثبت را در مراکز تجاری، مسکونی، عمومی و سایر محیط‌ها تشویق می‌کند، بهتر است تعریف شود. اصول «سپتد» تصورات (و معمولاً افزایش سطح) ایمنی کاربران را فراهم می‌کند و درعین حال سیگنال‌های دل‌سردکننده‌ای را به مجرمان بالقوه ارائه می‌دهد؛ بنابراین جرم را پیشگیرانه اما محتاطانه کاهش می‌دهد. چهار مؤلفه اصلی «سپتد» عبارت‌اند از ۱- مشاهدات طبیعی (از بین بردن نقاط مخفی و حفظ خطوط دید واضح)؛ ۲- کنترل دسترسی طبیعی (استفاده از مسیرها، پوشش گیاهی، دروازه‌ها یا ستون‌ها برای هدایت و کنترل سفر)؛ ۳- قلمرو (شناسایی ویژگی پارک با تابلو، پوشش گیاهی یا علامت‌گذاری‌های مثبت دیگر) و ۴- نگهداری (پارک‌های تمیز و خوب که نشان می‌دهد کسی به فضا اهمیت می‌دهد و معمولاً منجر به حذف یا کاهش انگیزه‌های فیزیکی می‌شود). به گفته «کلارک» (۱۹۸۹)،



بسیاری از اقدامات انحرافی نه تنها به انگیزه بلکه به انواع فرصت‌های جرم، آشنایی با منطقه و قابل قبول بودن رفتار مجرمانه بستگی دارد. رویکردهای «سپتد» در این جنبه‌ها مداخله می‌کنند و ممکن است غالباً برای اخلال در اعمال منحرف کافی باشند (کورمیک و همکاران، ۲۰۱۵؛ عزیز زاده و همکاران، ۱۳۹۴؛ عنابستانی و حسینی، ۱۳۹۷).

نظریه فرصت مجرمانه: نظریه فرصت اظهار می‌دارد که با وقوع فرصت‌های نسبتاً آسان برای ارتکاب جرم، جرم و جنایت افزایش می‌یابد (به‌عنوان مثال، اتومبیل‌های بدون قفل، وسایل بدون مراقبت در ساحل یا نیمکت پارک، مصرف مواد مخدر در مناطق خلوت که دیدگاه چنین رفتاری محدود است و غیره) متغیرهای کلیدی روز و مکان هستند (فلسون و کلارک، ۱۹۹۸، ص ۳۵).

نظریه انتخاب منطقی: (کورنیش و کلارک، ۱۹۸۶) معتقد هستند که بیشتر اعمال مجرمانه ناشی از انتخابی است که شخص برای دستیابی به منافع اقتصادی، جنسی یا سایر موارد انجام می‌دهد. دیده می‌شود که علت اصلی جرم منافع شخصی درک شده است.

نظریه انتخاب عقلانی: دیدگاه انتخاب منطقی بیش از عقلانیت کامل تصمیم‌گیری مجرم، محدود به (گاهی اوقات «گرمای لحظه‌ای») تأکید دارد. نظریه انتخاب عقلانی منجر به تمرکز بر پیشگیری به‌عنوان عامل بازدارنده جرم به جای مجازات می‌شود. یک نسخه از این روش پیشگیری از جرم موقعیتی مانند «سپتد» است که بر تغییر عناصر محیطی برای تأثیرگذاری در تصمیم‌گیری مجرمین بالقوه متمرکز است (مک کورمیک و همکاران، ۲۰۱۵، ص ۳؛ کلارک، ۲۰۰۸، ص ۲۷).

دوربین مداربسته: شکل دیگر پیشگیری از جرم، تلویزیون مداربسته (دوربین مداربسته) است. دوربین مداربسته ده‌ها سال است که در بانک‌ها، فروشگاه‌های زنجیره‌ای و خرده‌فروشی‌ها استفاده می‌شود. از دوربین مداربسته به‌عنوان «فن نظارت رسمی» به‌عنوان جایگزینی کارکنان امنیتی استفاده می‌شود. اگرچه تحقیقات در مورد دوربین مداربسته دارای موارد مختلفی است،



اما یک مطالعه نتیجه گرفت که دوربین مداربسته تأثیر قابل توجهی بر جرم ندارد، اگرچه کاهش کلی جرم چهار درصد نسبتاً کم بود (ولز و فارینگتون ۲۰۰۲، ص ۴۱). «راتکلیف» (۲۰۰۶) ادعا می‌کند که آگاهی دوربین از پیشگیری از جرم و هم در کاهش ترس از جرم توسط عموم مردم تأثیر دارد. باین حال، «ولز و فارینگتون» همچنین در مورد جنبه‌های منفی دوربین مداربسته هشدار می‌دهند. وجود دوربین مداربسته ممکن است به مردم احساس امنیت کاذب بدهد و باعث شود آن‌ها دیگر اقدامات احتیاطی را که در صورت عدم وجود این مداخله انجام می‌دادند مانند عدم استفاده از جواهرات یا راه رفتن دسته جمعی هنگام شب بیرون، متوقف کنند. جابجایی جرم یکی دیگر از نگرانی‌هایی است که نشان می‌دهد استفاده شدید از دوربین مداربسته شهری ممکن است جرائم را به مکان‌های دیگری که دوربین وجود ندارد، منتقل کند. اگرچه نظارت تصویری یک ابزار بالقوه مفید برای پیشگیری از جرائم، کمک به بازداشت‌ها و حمایت از تحقیقات و پیگرد قانونی است، اما نظارت و «بازدیدها» محدودیت‌هایی دارد مانند توانایی دوربین برای ضبط همه آنچه در یک منطقه مشخص اتفاق می‌افتد. با تکامل فناوری و منطقی‌تر شدن قیمت، احتمالاً وجود دوربین مداربسته در مناطق تفریحی افزایش می‌یابد (کاسکلا، ۲۰۰۰، ص ۵). از طرف دیگر پژوهش‌ها نشان می‌دهد افراد اغلب در حضور کارکنان امنیتی مانند پلیس احساس امنیت می‌کنند، باین حال تأکید بیش از حد بر امنیت، این سوءظن را ایجاد می‌کند که فضا به اندازه کافی امن نیست و بدون حضور پلیس این امنیت وجود ندارد. «جکوبز» (۱۹۶۱) با انتقاد از این روش‌ها معتقد است که هیچ تعداد پلیسی نمی‌تواند تمدن را اجرا کند، اگر اجرای عادی و روزمره آن از بین رفته باشد. طراحی و تصویر، طراحی مثالی از کنترل نرم است که می‌تواند فراگیر بودن فضا را کاهش یا افزایش دهد (پوراحمد و همکاران، ۱۳۹۷، ص ۶۵۵).

نظریه فعالیت‌های روزمره: نظریه فعالیت‌های روزمره (RA) توضیح می‌دهد که سه شرط وجود دارد که باید قبل از وقوع جرم رعایت شود. شرایط بالقوه جرم، احتمال بزه‌دیدگی و فقدان اختیارات و قدرت کنترل مؤثر برای مشاهده و



پاسخ به یک جرم است. منطقی است که یک مجرم قبل از تصمیم برای اقدام، هزینه‌ها و منافع مورد انتظار را در نظر بگیرد (احمد و همکاران، ۲۰۱۴، ص ۱۰۸). نظریه الگوی جرم، اصول نظریه فعالیت‌های روزمره را در محیط شهری قرار می‌دهد، با تمرکز بر روش‌هایی که مکان‌ها، مجرمان با انگیزه یا فرصت‌طلب را جذب می‌کنند؛ مانند نظریه بی‌سازمانی اجتماعی، فعالیت‌های روزمره و نظریه‌های الگوی جرم برای تفسیر الگوهای فضایی بسیاری از انواع جرم، از جمله دسته‌های جرم جمع‌آوری شده (به‌عنوان مثال، جرائم مالی، جرائم خشونت‌آمیز) و انواع جرم خاص، مانند حمله، سرقت از منازل مسکونی و خیابانی، دزدی، سرقت وسایل نقلیه موتوری، و شکستن و ورود. درحالی‌که تحقیقات گذشته با استفاده از فعالیت‌های روزمره و نظریه‌های الگوی جرم نشان داده است که انواع جرائم مرتبط، اغلب الگوهای مشابهی را در مقیاس کوچک نشان می‌دهند (مانند خرابکاری، جرائم وسایل نقلیه و سرقت) این دیدگاه‌ها همچنین بیان می‌کنند که الگوهای فضایی برخی از انواع جرم ممکن است توسط موقعیت مکانی سوق داده شوند (کوئیک و همکاران، ۲۰۱۸، ص ۵).

نظریه فضای قابل دفاع: در آمریکا نظریه فضای قابل دفاع، از دل یک بافت معماری سر بیرون آورد. به‌طور کلی یکی از منابع الهام نظریه فضای قابل دفاع عمدتاً مشاهدات انتقادی «اسکار نیومن» نسبت به ساختارهای ساخته‌شده و رفتارهای مرتبط با آن‌ها بوده است (تقوایی و حقیقت، ۱۳۹۴، ص ۱۶۶). یکی از نظریه‌های مطرح‌شده در بحث امنیت شهری، نظریه فضای قابل دفاع است. این نظریه در سال (۱۹۷۲)، توسط «اسکار نیومن» بیان شد. اصول و مبانی فضای قابل دفاع با هدف اصلاح شرایط کالبدی یک محله شکل گرفته است. محله‌ای که ساکنان آن قادر باشند محیط اطراف خانه‌های خود را کنترل کنند. اصول فضای قابل دفاع بر مشارکت و خودیاری مردم تکیه دارد. بر اساس این نظریه، فقدان چهارعنصر از عوامل ایجاد فضاهای غیرقابل دفاع (مستعد جرم) هستند که شامل ایجاد حس قلمرو و مالکیت در فضای قابل دفاع، افزایش نظارت طبیعی که به ساکنان اجازه می‌دهد افراد را شناسایی کنند و به وقایع قلمرو خودآگاه باشند، خلق تصویری امن از محیط اطراف که ساکنان آن را



می‌شناسند و از آن مراقبت می‌کنند و در نهایت همسایه‌ها باید بخشی از ناحیه امن و بزرگ‌تری باشند که از آن در برابر خطرات حفاظت و بالطبع محله خود را نیز حفاظت می‌کنند (آذر و محمد بگی، ۱۳۹۸، ص ۳۰).

فاکتورهای امنیت از دیدگاه نظریه نحو (چیدمان) فضا: در راستای کاربرد این روش در بررسی جرم‌خیزی انواع محیط‌ها، از چیدمان فضا برای تعیین ارتباط بین جرائم مالی مانند دزدی، ویرانگری و سرقت ماشین و الگوی کلی خانه‌سازی استفاده شود. تمرکز اصلی این روش بر نحوه دسترسی خانه، محوطه‌های باز و میزان نفوذپذیری جرم در آن‌ها بود. پژوهش‌ها نشان داد که ایجاد کوچه‌های بن‌بست با الگوی خیابان‌های نفوذپذیر که عابران بسیاری را مجبور به تردد در محلات و خیابان‌ها می‌کند، عاملی مؤثر در بروز جرم به حساب می‌آیند؛ زیرا مجرمان تمایل دارند در محلاتی با مسیرهای فرار متعدد و نقاط آسیب‌پذیر مثل ورودی‌ها مرتکب جرم شوند. بر این اساس عدم نفوذپذیری در مقیاس کلان موجب امنیت محیط می‌شود؛ بنابراین سیستم قلمروی فضایی نیومن را چندان در تصمیم‌گیری مجرمان مؤثر نمی‌دانند. چراکه در دوربرگردان‌ها و بن‌بست‌ها که مکان‌هایی پنهان از دید عموم ایجاد می‌کند، زمینه‌های فرار و مخفی شدن مجرمان به‌خوبی فراهم می‌شود. پیدایش هرگونه ناهنجاری در رفتار نتیجه عناصر ساختاری محیط است و این پیوستگی رفتار با فضا در سیستم قلمرو فضایی استقرار یافته و قابل قبول نیست. بر این اساس، جبر فضایی جایگزین جبر معماری می‌شود. جدا افتادگی فضاها یا به عبارتی عدم ادغام و یکپارچگی فضایی موجب کاهش امنیت تمام یا بخشی از فضا می‌شود. گرچه نقاط مشترکی بین نظریه‌های جدید مانند چیدمان فضا و نظریه‌های کلاسیک در برخورد با مقوله امنیت فضایی وجود دارد؛ اما دارای مشکلاتی نیز است (پیوسته‌گر و همکاران، ۱۳۹۶، ص ۱۸).

فضای شهری: نظریه اختلال و بی‌نظمی اجتماعی که معتقد است، فضای شهر از جمله عوامل تأثیرگذار بر احساسات افراد به‌ویژه احساس امنیت آنان است، بیان می‌کند که افرادی که در فضای فیزیکی و اجتماعی سالمی به سر می‌برند به لحاظ ایمن بودن محیط اطرافشان ضریب احساس امنیت بالایی را



نسبت به کسانی دارند که فضای اطرافشان آکنده از **اختلالات** و بی‌نظمی‌هایی است که باعث به وجود آمدن احساس ناامنی در جسم و روانشان شود و ضریب احساس امنیت آنان را کاهش می‌دهد. همچنین در شهرها رفتارهای اجتماعی، باکیفیت واحدهای فیزیکی مرتبط بوده، از این‌رو محلات و مناطق مختلف یک شهر از لحاظ بزهکاری با یکدیگر متفاوت بوده و بعضی از آن‌ها جرم‌خیزتر از بقیه هستند؛ بنابراین احتمال بزهکاری افرادی که در محل‌های پرجمعیت و فقیرنشین شهرها یا در آلونک‌ها و زاغه‌های حاشیه شهرهای با حداقل امکانات رفاهی زندگی می‌کنند، به مراتب بیش از افرادی است که در محلات کم‌جمعیت و مرفه شهرها سکونت دارند؛ بنابراین اولین دستاورد اجتماعی انسجام ساختار فضایی محله، انسجام اجتماعی و امنیت و نیز جلوگیری از رفتارهای ناهنجار و آنومیک در سطح محله است. محیط، فضا و عرصه اجرای کارکردهای اجتماعی بوده و بسیاری از تعاملات اجتماعی در آن صورت می‌گیرد، از این‌رو وجود احساس امنیت برای تداوم و حضور فعال مردم در این فضاها، یکی از اساسی‌ترین نیازها به شمار می‌رود (رهنما و حسینی، ۱۳۹۵، ص ۲۳۶).

روش‌شناسی

نوع پژوهش در مطالعه حاضر روش توصیفی-تحلیلی و بهره‌گیری از شیوه‌های کمی است. جامعه آماری و حجم‌نمونه از جرائم سرقت ثبت‌شده در شهر ساحلی نوشهر در بازه زمانی (۵) ساله از سال (۱۳۹۳ تا ۱۳۹۸) تعداد (۳۲۹) فقره است. گردآوری و جمع‌آوری اطلاعات با استفاده از روش میدانی از طریق آمار و اطلاعات کسب‌شده از مرکز آمار و بهره‌دهی مرفوک معاونت عملیات استان و کلیه منابع مرتبط دیگر در راستای آگاهی از میزان و انواع جرائم سرقت در شهر ساحلی نوشهر با استفاده از مطالعه اسناد و مدارک مذکور است. مدل‌های آماری و گرافیک در محیط سامانه اطلاعات جغرافیایی «جی‌آی‌اس»^۱ برای شناسایی و درک الگوی مکانی و فضایی سرقت و برای نشان دادن توزیع و پراکندگی جرائم در سطح شهر از مدل‌های آماری همچون شاخص



«نزدیک‌ترین همسایه»، شاخص «تراکم کرنل» و تحلیل «موران»، آزمون «مرکز متوسط» و «بیضی انحراف‌معیار» در محیط نرم‌افزار است «آرک‌جی‌آی‌اس»^۱ استفاده شده است.

یافته‌ها

یافته‌های توصیفی

در جدول شماره (۱) تعداد و درصد سرقت از خانه‌های دوم که در کلانتری (۱۱) امام و کلانتری (۱۲) شهید بهشتی گزارش و ثبت‌شده، نشان داده شده است. بیشترین میزان سرقت در سال (۱۳۹۷) با تعداد (۲۲۱)، (۲۱/۸ درصد) مربوط به کلانتری (۱۱) امام و کمترین میزان سرقت در سال (۱۳۹۳) با تعداد سرقت (۱۷)، (۱/۶۸ درصد) نیز در کلانتری شهید بهشتی است. بیشترین تعداد جرم سرقت در سال (۱۳۹۸) به تعداد (۲۳۹) فقره و کمترین تعداد جرائم سرقت در سال (۱۰۸) فقره است.

جدول شماره (۱). تعداد جرائم سرقت برحسب کلانتری.

کلانتری	سال	تعداد	درصد
کلانتری ۱۱ امام	۱۳۹۳	۹۱	۹
کلانتری ۱۱ امام	۱۳۹۴	۹۲	۹/۱
کلانتری ۱۱ امام	۱۳۹۵	۱۴۲	۱۴/۰۴
کلانتری ۱۱ امام	۱۳۹۶	۱۰۵	۱۰/۳۹
کلانتری ۱۱ امام	۱۳۹۷	۲۲۱	۲۱/۸۵
کلانتری ۱۱ امام	۱۳۹۸	۱۹۱	۱۸/۸۹
کلانتری شهید بهشتی	۱۳۹۳	۱۷	۱/۶۸
کلانتری شهید بهشتی	۱۳۹۴	۲۶	۲/۵۷
کلانتری شهید بهشتی	۱۳۹۵	۳۴	۳/۳۶
کلانتری شهید بهشتی	۱۳۹۶	۳۱	۳/۰۷
کلانتری شهید بهشتی	۱۳۹۷	۲۲	۲/۱۸
کلانتری شهید بهشتی	۱۳۹۸	۴۹	۴/۸۵
جمع	۵ سال	۱۰۱۱	۱۰۰

منبع. یافته‌های پژوهش، ۱۴۰۰.



تنوع سرقت‌ها در خانه‌های دوم شهر نوشهر

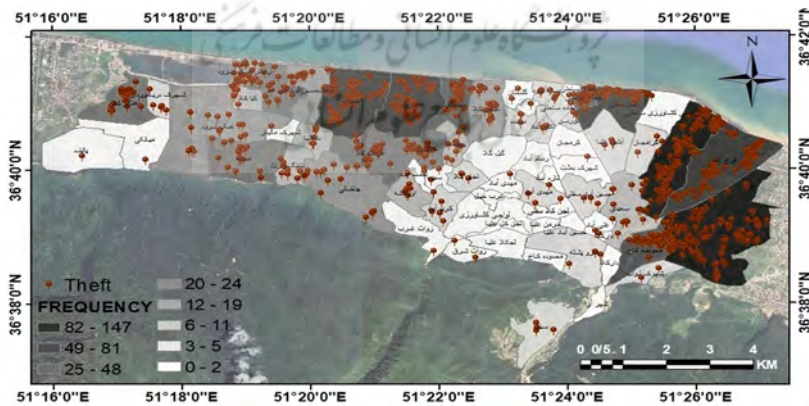
با بررسی‌های به‌عمل‌آمده سرقت‌های انجام‌شده توسط سارقان در خانه‌های دوم شهرستان نوشهر به (۷) طبقه تقسیم‌بندی شده است که به شرح جدول شماره (۲) است:

جدول شماره (۲). تنوع سرقت‌ها در خانه‌های دوم شهرستان نوشهر.

ردیف	نوع سرقت
۱	ارز، طلا، اسکناس
۲	لوازم خانگی (یخچال، تلویزیون، مایکروفر، گاز، کولرگازی، فرش کپسول گاز، آمیوه‌گیری، جاروبرقی)
۳	لوازم شخصی (دوربین عکاسی، موبایل، تبلت، لپ‌تاپ، لباس، لوازم ورزشی، ساعت مچی، دوچرخه، موتور)
۴	لوازم برقی و الکترونیکی (رایانه، دوربین حفاظتی، آیفون تصویری)
۵	لوازم کارگاهی (دریل، چکش برقی، سنگ فرز، کنتور آب و برق، لوله و شیرآلات، موتور تک فاز، دستگاه برش، سیم و کابل برق، درب چوبی، وسایل نجاری، لوازم لوله‌کشی، ابزارآلات)
۶	اسناد و مدارک شخصی (سند، شناسنامه، کارت ملی، گواهینامه، گذرنامه، سایر اوراق هویتی)
۷	مواد خوراکی

منبع. یافته‌های پژوهش، ۱۴۰۰.

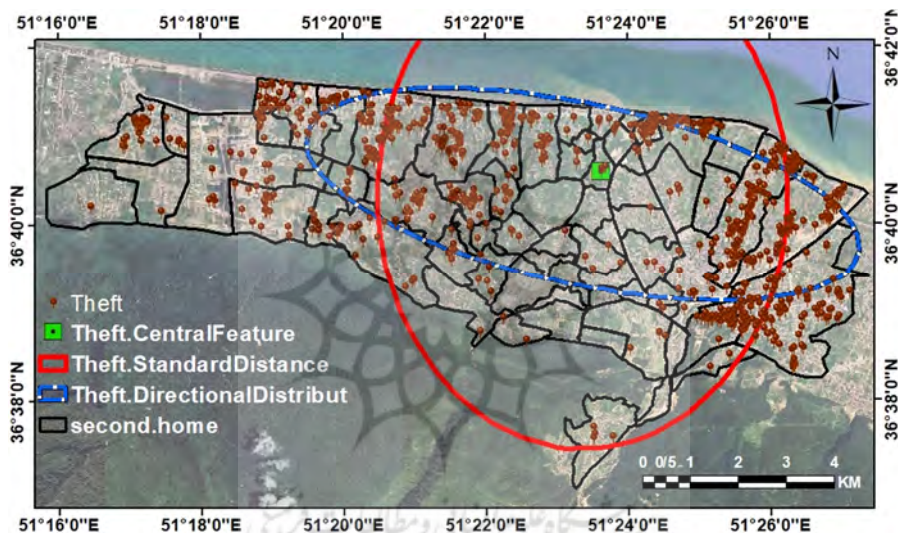
میزان گرایش به مرکز و توزیع فضایی جرم سرقت در شهرستان نوشهر: برای تحلیل فضایی سرقت‌ها در خانه‌های دوم ابتدا به توزیع و پراکنش سرقت‌ها پرداخته شد. در این یافته‌ها پراکنش و توزیع سرقت‌ها برحسب نواحی شهری و روستایی انجام گرفته است، شکل شماره (۱).



شکل شماره (۱) توزیع مکانی جرائم سرقت در خانه‌های دوم در محله‌ها و نواحی روستایی در شهرستان نوشهر.

متراکم‌ترین جرم سرقت در خانه‌های دوم، ابتدا در نواحی شرقی شامل محله‌های آشکار دشت، رادیو دریا و فرج‌آباد در نواحی شمالی شامل محله‌های آشن سفلی، امامرود، هچیرود، آشن سفلی، خط (۸ و ۹) و ناحیه شرقی شامل محله آهنگر کلا است.

نخستین گروه از روش‌های تحلیل فضایی، روش‌های آماری گرافیک مبنا است. در این پژوهش‌های ابتدا میزان گرایش به مرکز و توزیع فضایی جرم در محدوده شهرستان نوشهر انجام گرفته است که نتایج آن به شرح شکل شماره (۲) است.

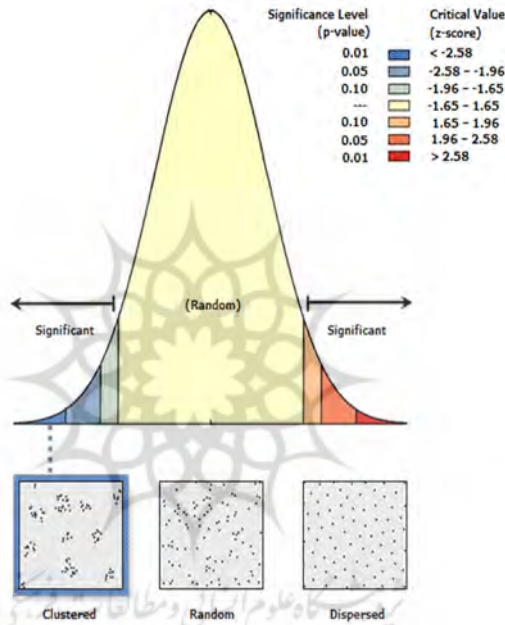


شکل شماره (۲). بیضی انحراف‌معیار، میانگین مرکزی و فاصله استاندارد جرم سرقت از خانه‌های دوم شهرستان نوشهر.

یافته‌های حاصل از آزمون‌های آماری در شکل (۲) نشان می‌دهد که بیضی انحراف به‌صورت کشیده و با جهت جغرافیایی شرقی-غربی قرار گرفته است. نقطه مرکزی متوسط جرم سرقت در خانه‌های دوم در محله اکبرآباد قرار گرفته است که به‌عنوان مکان مرکزی به‌صورت میانگین مبنایی در تمام مکان‌های استقرار یافته در محدوده شهرستان نوشهر مشخص شده است. شاخص استاندارد که میزان تمرکز و یا پراکندگی جرم سرقت پیرامون میانگین اندازه‌گیری و

به صورت گرافیکی مشاهده شود. در این شاخص نواحی متراکم جرم سرقت در داخل این دایره شاخص استاندارد قرار گرفته است.

آزمون خوشه‌بندی: فرض پژوهش این است که توزیع جرم سرقت به شکل خوشه‌ای است و با در نظر گرفتن فرض توزیع فضایی کاملاً تصادفی به عنوان فرضیه صفر، توزیع جرم سرقت با سطح معناداری فرضیه مقایسه شد تا اعتبار قبول یا رد شدن آن مشخص شود.



شکل شماره (۳). الگوی میانگین نزدیک‌ترین همسایگی جرم سرقت خانه‌های دوم در شهرستان نوشهر.

در این آزمون از شاخص نزدیک‌ترین همسایه یعنی شاخص «میانگین نزدیک‌ترین همسایه»^۱ استفاده شده است. با توجه به اینکه «میزان شاخص نزدیک‌ترین همسایه»^۲ کمتر از (۱) است که بیانگر خوشه بودن جرم سرقت است. همچنین آماره آزمون Z دارای عدد منفی بزرگ است؛ بنابراین می‌توان

به‌درستی نتیجه آزمون شاخص نزدیک‌ترین همسایه اطمینان کرد. مقدار (۱۲۸/۶۹۱۰) متر به‌عنوان مقدار مورد انتظار بیانگر این است که به ازاء هر (۱۲۸/۶۹۱۰) متر یک سرقت اتفاق افتاده است؛ اما این میزان بیشتر از دو برابر و به فاصله هر (۶۷/۰۷۶۱) متر مقادیر اتفاق افتاده است (شکل شماره ۳).

خودهمبستگی فضایی جرم سرقت در خانه‌های دوم: با استفاده از روش خودهمبستگی فضایی، میزان درجه پراکندگی یا متمرکز بودن جرم سرقت در فضا اندازه‌گیری شد. با استفاده از ابزار خودهمبستگی فضایی از آماره موران «ا» چگونگی نظم و ترتیب قرارگیری واحدهای ناحیه‌ای متمرکز شده و مشابهت و عدم مشابهت هر جفت از واحدهای ناحیه‌ای مجاور اندازه‌گیری شد. نتایج گرافیکی این آزمون در جدول شماره (۳) و شکل شماره (۴) مشاهده می‌شود.

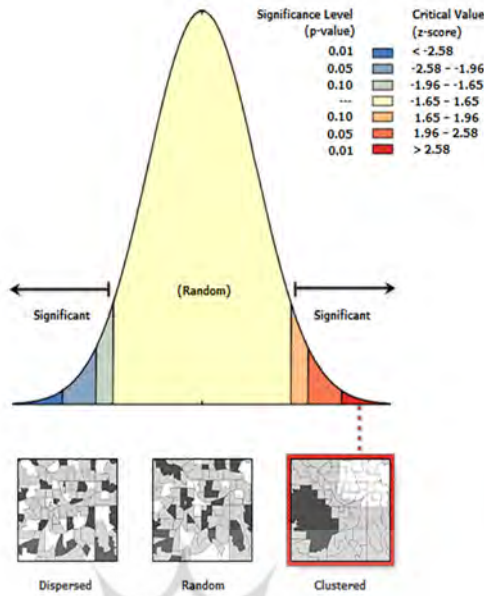
جدول شماره (۳). نتایج خودهمبستگی فضایی با استفاده از شاخص موران ا برای جرم سرقت خانه‌های دوم.

شاخص موران ا	شاخص مورد انتظار	واریانس	«نمره استاندارد» ^۱	«سطح معناداری» ^۲
۰/۱۶۳۲۵۳	-۰/۰۱۴۲۰۶	۰/۰۰۲۴۲	۳/۶۱۷۴۵۲	۰/۰۰۰۲۹۸

منبع. یافته‌های پژوهش، ۱۴۰۰.

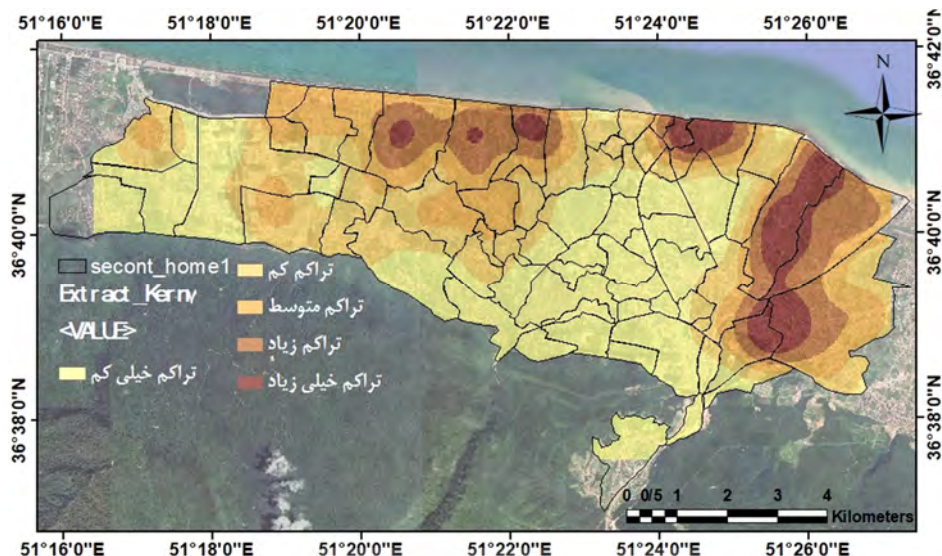
همان‌طور که در جدول شماره (۳) مشاهده می‌شود شاخص موران معمولاً بین ۱- تا ۱+ است. مقدار «ا» موران در این یافته، برابر است با (۰/۱۶۳۲۵۳) و مثبت است که تمایل به خوشه‌بندی دارد. نمره استاندارد (Z) مثبت است که برابر با (۳/۶۱۷۴۵۲) و سطح معناداری برابر با (۰/۰۰۰۲۹۸) که این مقدار بسیار کوچک است و با اطمینان (۹۹) درصد می‌توان گفت الگوی موجود در داده‌ها نتیجه فرآیندهای فضایی تصادفی نیست؛ بنابراین وجود خوشه‌بندی را تأیید می‌کند.

1 - z-score.
2 - p-value.



شکل شماره (۴). الگوی خودهمبستگی فضایی موران ۱ برای جرم سرقت خانه‌های دوم شهرستان نوشهر.

تابع تخمین تراکم کرنل، با استفاده از ابزار تراکم کرنل در نرم‌افزار «آرک مپ»^۱ ویژگی‌ها تراکم جرم سرقت را در محله‌های شهرستان نوشهر محاسبه کرد. این تابع در واقع نوعی تابع تحلیل فضایی برای سنجش تراکم جرم سرقت در منطقه است. در شکل شماره (۵) تخمین شدت فرآیند جرم سرقت در محله‌های مختلف شهرستان نوشهر در مجموع (۵) سال به صورت گرافیکی در (۵) سطح تراکم خیلی کم، کم، متوسط، زیاد و خیلی زیاد به تصویر کشیده شده است. در شکل شماره (۵) توزیع تراکم جرم خیلی زیاد سرقت خانه‌های دوم در شرق به صورت صورت طولی و در نواحی ساحلی به صورت عرضی متمرکز شده است.

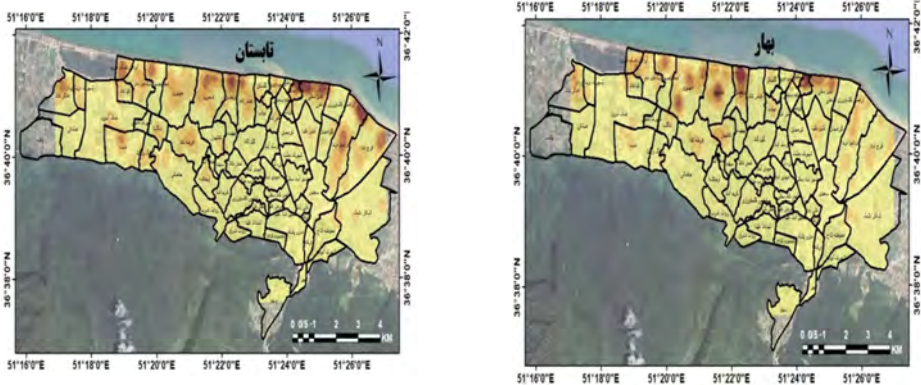


شکل شماره (۵). توزیع تراکم جرم سرقت در خانه‌های دوم شهرستان نوشهر با روش.

تابع تخمین تراکم کرنل

تغییرات فصلی الگوی توزیع تراکم جرم سرقت با روش تابع کرنل، با تغییرات فصلی، توزیع تراکم جرم سرقت در خانه‌های دوم نیز در حال تغییر است. همان‌طور که در شکل (۶) مشاهده می‌شود توزیع تراکم کم و خیلی کم جرم سرقت با دور شدن از نواحی ساحلی و با گذر از محله‌های داخلی به سمت نواحی دامنه‌ها وسعت زیادی را به خود اختصاص داده است؛ و می‌توان علت کاهش تراکم جرم سرقت را در کاهش تراکم سکونتگاه‌ها و تراکم جمعیت دانست. برعکس هر چه به سمت ساحل نزدیک شویم به علت تعداد افزایش، تراکم جرم سرقت و سکونتگاه تراکم و توزیع جرم سرقت نیز افزایش پیدا می‌کند؛ اما تعداد لکه‌های تراکم جرم سرقت با تغییر فصل با درجه تراکم زیاد و خیلی زیاد در حال جابجا شدن است. به نحوی که در فصل تابستان لکه‌های تراکم جرم سرقت تا کوهپایه‌های این شهرستان کشیده می‌شود و در فصل پاییز در امتداد رودخانه نوشهر به‌واسطه تمرکز خانه‌های دوم این کشیدگی به حداکثر خود می‌رسد. در فصل بهار و زمستان توزیع تراکم جرم سرقت فقط در نواحی ساحلی است و این امر را می‌توان به‌واسطه شرایط نامساعد آب‌وهوا و

بارش‌های شدید در دامنه‌های شمالی البرز دانست.



تراکم خیلی زیاد، تراکم زیاد، تراکم متوسط، تراکم کم، تراکم خیلی کم
kard.writer

شکل شماره (۶). تغییرات فصلی الگوی توزیع تراکم جرم سرقت در خانه‌های دوم شهرستان نوشهر.

کانون‌های جرم خیز سرقت خانه‌های دوم با درجه تراکم زیاد و خیلی زیاد بر اساس فصول سال در شکل شماره (۶) نمایش داده شد.



جدول شماره (۴). الگوی کانون‌های جرم خیز سرقت خانه‌های دوم با درجه تراکم زیاد و خیلی زیاد بر اساس فصول سال.

ردیف	فصل بهار	تابستان	پاییز	زمستان
۱	آهنگر کلا	آهنگر کلا	محمدحسین آباد	آهنگر کلا
۲	نمک‌آبرود	مسده	نور سر	نمک‌آبرود
۳	محمدحسن آباد	نمک‌آبرود	هچیرود	محمدحسن آباد
۴	هچیرود	امام رود	اما مرود	هچیرود
۵	امام رود	دوجمان	پیچیده	اما مرود
۶	دوجمان	عباس کلا	خط ساحلی ۸	دوجمان
۷	خط ساحلی ۸	خط ساحلی ۸	خط ساحلی ۹	سرد آبرود
۸	خط ساحلی ۹	خط ساحلی ۹	آبشن سفلی	خط ساحلی ۸
۹		آبشن سفلی	رادیو دریا	خط ساحلی ۹
۱۰		رادیو دریا	اراضی کشاورزی	اراضی کشاورزی
۱۱		اراضی کشاورزی		
۱۲		فرج‌آباد		

منبع. یافته‌های پژوهش، ۱۴۰۰.

با استفاده از رنگ در جدول شماره (۴) الگوی تراکم جرم سرقت خانه‌های دوم با تغییر فصول مشاهده می‌شود. در فصل تابستان وسعت و تعداد محله‌های شهرستان نوشهر رو به افزایش است؛ اما در فصل بهار وسعت و تعداد محله‌ها از سیطره جرم سرقت کمتری برخوردار هستند. از طرفی محل‌های خط ساحلی (۸ و ۹) و سپس هچیرود پرتکرارترین محله‌هایی هستند که در تمام فصول سال تراکم جرم ثابتی دارند و مناطقی که با رنگ زرد نشان داده شده است کم‌تکرارترین جرم سرقت را نسبت به فصول سال به خود اختصاص داده‌اند.

بحث و نتیجه‌گیری

در این مطالعه، نشان داده شد که چگونه تراکم جرم سرقت در محل‌های شهرستان نوشهر با تغییر فصول مرتبط است. همچنین نتایج این پژوهش در واقع نشان داد که فرآیند تغییر فصل چگونه می‌تواند فرصت‌های مجرمانه را در اختیار سارقان خانه‌های دوم قرار دهد. بر اساس نظریه فعالیت‌های روزمره فرض بر این بود که الگوهای جرم فضایی فصلی متفاوت است؛ زیرا فعالیت‌های



روزمره افراد در طول سال تغییر می‌کند. این نشان می‌دهد که مکان‌هایی که مجرم و قربانی (ها) احتمالاً در آن‌ها همگرا می‌شوند، در طول سال ساکن نیستند، زیرا افراد درگیر در فصول مختلف در فعالیت‌های مختلفی شرکت می‌کنند. انتخاب هدف برای جرائم سرقت از خانه‌های دوم وابسته به محیط است. در واقع، مجرمان اهداف جرائم دارایی و مسکونی را بر اساس «نزدیک بودن، عملکرد و دسترسی» انتخاب می‌کنند. ایجاد و تقویت الگوهای جرم بر اساس هندسه جرم ممکن است در شیوه‌های انتخاب هدف سارقان برجسته باشد و اهداف مطلوب به‌عنوان جاذبه جرم عمل می‌کنند و به‌اندازه کافی فریبنده هستند تا مجرمان را وادار به غلبه بر هر زمان و یا مسافت موردنیاز برای انجام جرائم سرقت موفقیت‌آمیز خود کنند. نتایج حاصل از این مطالعه این واقعیت را تقویت می‌کند و نشان می‌دهد که حتی سارقان ممکن است بسته به فصل سال در محل‌های مختلف شهر نوشهر چالوس رفت‌وآمد کنند، آن‌ها به‌طور مداوم برای ارتکاب سرقت خود به همان مکان‌ها بازمی‌گردند.

پیشنهادها

این مطالعه اطلاعات مهمی را ارائه داده است که می‌تواند به‌راحتی در ابتکارات عملی پیشگیری از جرم اعمال شود. با نشان دادن یافته‌های این پژوهش مبنی بر اینکه الگوهای فصلی جرم سرقت می‌تواند بسته به آب‌وهوا یک شهر و فعالیت‌های روزمره مردم آن متفاوت باشد، اما تمرکز و الگوهای مکانی بدون توجه به این عوامل یکسان باقی می‌مانند، می‌توان راهبردهای پیشگیری مؤثرتری از جرم را اجرا کرد. درواقع، این دانش می‌تواند به سیاست‌گذاران درباره زمان اجرای چنین راهبردها و همچنین زمان اندازه‌گیری آن‌ها برای بررسی اثربخشی، آگاهی دهد. در صورت استفاده صحیح، نتایج این مطالعه می‌تواند بینش‌های بسیار امیدوارکننده و کاربردی ایجاد کند که تأثیر شدیدی بر کاهش جرائم سرقت داشته باشد.



سپاسگزاری

از اداره مرفوک فراجا نسبت به واگذاری آمار جرائم سرقت برای انجام این پژوهش تشکر می‌شود.



پژوهشنامه جغرافیای انضمامی
سال ۱۱، شماره ۴۱، بهار ۱۴۰۲

محمدرضا پورغلامی سروندانی، سیدعلی عبادی نژاد
شناخت تغییر الگوهای فضایی سرقت از خانه‌های دوم شهرستان نوشهر در فصول سال



منابع

- آذر، علی؛ محمدی‌بیرنگ، مهدیه. (۱۳۹۸). تحلیل احساس‌امنیت زنان در فضاهای عمومی با تأکید بر پارک‌های شهری، مطالعه موردی، تبریز. دو فصلنامه علمی پژوهش‌های بوم‌شناسی شهری، ۱۰ (۲)، صص ۲۷-۴۰. موجود در آدرس: doi: 10.30473/grup.2020.7076.
- پوراحمد، احمد؛ زیاری، کرامت‌الله؛ حاتمی‌نژاد، حسین؛ رضایی‌نیا، حسن. (۱۳۹۷). تحلیلی بر کنترل فضای عمومی در پارک‌های شهر تهران. پژوهش‌های جغرافیای برنامه‌ریزی شهری. ۶ (۴)، صص ۶۴۹-۶۷۲. موجود در آدرس: doi: 10.22059/jurbangeo.2018.260642.937.
- پیوسته‌گر، یعقوب؛ حیدری، علی‌اکبر؛ کیایی، مریم. (۱۳۹۶). تحلیل پارک‌های شهری از منظر جرم‌شناسی با استفاده از فن چیدمان فضا؛ مطالعه موردی، پارک لاله تهران. فصلنامه مطالعات شهری. ۶ (۲۲)، صص ۱۵-۲۶. موجود در آدرس:
- تقوایی، مسعود؛ حقیقت، محمود. (۱۳۹۴). فضاسازی پارک‌های شهر تهران و تأثیر آن بر احساس‌امنیت اجتماعی (مطالعه موردی، پارک‌های لویزان و پلیس). فصلنامه جغرافیا (فصلنامه علمی - پژوهشی و بین‌المللی انجمن جغرافیای ایران). ۱۳ (۴۴)، صص ۱۶۱-۱۸۱. موجود در آدرس: <https://www.sid.ir/paper/150192/fa>.
- حاتمی، سنبل؛ جلالیان، سارا. (۱۳۹۸). احساس‌امنیت زنان با توجه به طراحی کالبدی در پارک سیفیه ملایر. فصلنامه فضای گردشگری ۸ (۳۱)، صص ۱۷-۴۰. موجود در آدرس: <https://gjts.malayer.iau.ir/article667695.htm>.
- حاتمی‌نژاد، حسین؛ آروین، محمود؛ محمدی و انانی، احد؛ بزرافکن، شهرام. (۱۳۹۶). تحلیلی بر توزیع فضایی جرائم در پارک‌های شهری (مطالعه موردی پارک‌های شهر تهران). پژوهش‌های راهبردی امنیت و نظم اجتماعی، ۶ (۲)، صص ۸۹-۱۰. موجود در آدرس: doi: 10.22108/ssoss.2017.22146
- رهنما، محمدرحیم؛ حسینی، سیدمصطفی. (۱۳۹۵). مطالعه احساس‌امنیت در پارک‌های منطقه ۴ شهرمشهد. فصلنامه علمی پژوهشی مطالعات امنیت‌اجتماعی ۷ (۴۷)، صص ۲۲۹-۲۵۳. موجود در آدرس:



<https://www.sid.ir/paper/fa506819>

— شاکری منصور، الهه (۱۴۰۰). نقش خانه‌های دوم در آسیب‌های اجتماعی مطالعه موردی: شهر مرزی بابلسر. پژوهشنامه مطالعات مرزی ۹ (۱)، صص ۲۰-۳۳۶. موجود در آدرس:

magiran.com/p2303228.

— طالع‌زاری، علی؛ میردوستی، سیدابوالحسن. (۱۳۹۷). تحلیل فضایی بزه سرقت از منزل در سطح شهر گنبدکاووس، فصلنامه دانش انتظامی گلستان، ۴ (۳۶)، صص ۶۷-۸۸. موجود در آدرس:

<https://www.semanticscholar.org/paper/2/3448>.

— عباس‌زاده، صغر؛ اسدی، ابوالقاسم؛ سرایی، محمدحسین. (۱۳۹۶). تحلیل جغرافیایی کانون‌های جرم‌خیز جرائم سرقت در شهر مرزی سرپل‌دهاب. فصلنامه علوم و فنون مرزی، ۶ (۱)، صص ۷۵-۸۸. موجود در آدرس:

<https://www.noormags.ir/view/fa/articlepage>.

— علیجانی، بهلول. (۱۳۹۴). تحلیل فضایی. تحلیل فضایی مخاطرات محیطی، ۲ (۳)، صص ۱-۱۴. موجود در آدرس:

<https://www.sid.ir/paper/264790/fa>.

— عنابستانی، علی‌اکبر. (۱۳۹۷). بررسی تطبیقی سطح امنیت در پارک‌های شهری از منظر عدالت فضایی؛ مطالعه موردی، پارک‌های شهری مشهد. پژوهش‌های جغرافیای برنامه‌ریزی شهری ۲ (۲)، صص ۳۰۷-۳۳۰. موجود در آدرس: doi: 10.22059/jurbangeo.2018.206488.468.

— قربانی، زینب، خاکپور، براتعلی و مافی، عزت‌الله. (۱۳۹۲). تحلیل توزیع فضایی کیفیت‌زندگی در محله‌ها شهر چالوس. فصلنامه علمی و پژوهشی پژوهش و برنامه‌ریزی شهری، ۴ (۱۳)، صص ۱-۱۸. موجود در آدرس:

https://jupm.marvdasht.iau.ir/article_1.html.

— کاظم‌زاده مس‌چی، الیاس. (۱۳۹۶). سنجش اثرات خانه‌های دوم بر پایداری اجتماعی و اقتصادی شهرهای نوار ساحلی استان مازندران. پایان‌نامه دوره کارشناسی‌ارشد برنامه‌ریزی شهری (استاد راهنما؛ نوین تولایی)، دانشکده هنر و معماری، دانشگاه مازندران.



– مرادپور، نبی؛ زیاری، کرامت‌الله. (۱۴۰۱). تحلیل فضایی-زمانی جرائم سرقت در منطقه ۱۲ شهر تهران. عنوان نشریه، ۲۲ (۶۵)، صص ۱۰۳-۱۱۷. موجود در آدرس:

<http://jgs.khu.ac.ir/article-1-3102/fa.html>.

– Algahtany, M., Kumar, L., Barclay, E. et al. 46 (2018). The spatial distribution of crime and population density in Saudi Arabia. *Crime Prev Community Saf* 20, 30–.

<https://doi.org/10.1057/s41300-017-0034-3>

– Chen, Jianguo, Lin Liu, Suhong Zhou, Luzi Xiao, Guangwen Song, and Fang Ren. (2017). Modeling Spatial Effect in Residential Burglary. A Case Study from ZG City, China" *ISPRS International Journal of Geo-Information* 6, no. 5. 138.

<https://doi.org/10.3390/ijgi6050138>.

– Coppock, J. T. (Ed.). (1977). *Second homes. Curse or blessing?*. London. Pergamon. Dear, M. (1992). Understanding and overcoming the NIMBY syndrome. *Journal of the American Planning Association*, 58(3), 288–300.

doi.org/10.1080/01944369208975808.

– Gallent, N. (2014). The social value of Second Homes in rural communities. *Housing, Theory and Society*, 31(2), 174–191.

doi.org/10.1080/14036096.2013.830986

– Gallent, N., Hamiduddin, I., Stirling, P., & Wu, M. (2022). *Village housing. Opportunities and constraints in rural England*. London. UCL Press.

[DOI:10.14324/111.9781800083035](https://doi.org/10.14324/111.9781800083035)

– Gallent, N., Mace, A., & Tewdwr-Jones, M. (2005). *Second Homes. European Perspectives and UK Policies*. Chippenham. Ashgate.

– Gallent, Nick. Stirling, Phoebe. Hamiduddin, Iqbal. (2023). Pandemic mobility, second homes and housing market change in a rural amenity area during COVID- ۱۹– The Brecon Beacons National Park, Wales, *Progress in Planning*, Vol172, pp1-35.

doi.org/10.1016/j.progress.2022.100731

– Hami, Ahmad, Suhardi, Bin Maulan1, Manohar, Mariapan and Malekizadeh, Muhammad (2014). The relationship between landscape planting patterns and perceived safety in urban parks in Tabriz, Iran.



African Journal of Environmental Science and Technology. 8(2), pp. 107-113,

DOI: 10.5897/AJEST2013.1486

- Hoogendoorn, G. & Visser, G. (2010). The role of second homes in local economic development in five small South African towns. *Development Southern Africa*, 27 (4). 547-562.

doi.org/10.1080/0376835X.2010.508585

- Klakla, Jan & Radomska, Ewa & Szafrńska, Michalina. (2021). Land Use and Facilities and the Spatial Distribution of Urban Property Crime. *Acta Universitatis Lodziensis. Folia Iuridica*. 94. 65-95.

doi.org/10.3390/ijgi6030074

- Matthew Quick, Guangquan Li, Ian Brunton-Smith, (2018). Crime-general and crime-specific spatial patterns. A multivariate spatial analysis of four crime types at the small-area scale, *Journal of Criminal Justice*, Volume 58, pp 22-32.

doi.org/10.3390/ijgi6030074

- McCormick, Joel G Holland, Stephen M. (2015). Strategies in use to reduce incivilities, provide security and reduce crime in urban parks. *Security Journal*, secur J28. pp374-391.

DOI:10.1057/SJ.2012.54

- Sirina, Natalia. Hua, Anthony & Gobert, Julie. (2017). What factors influence the value of an urban park within a medium-sized French conurbation? *Urban Forestry and Urban Greening*. 24, pp45-54.

doi.org/10.1016/j.ufug.2017.03.021

- Umar, F., Johnson, S.D. & Cheshire, J.A. (2021). Assessing the Spatial Concentration of Urban Crime. An Insight from Nigeria. *J Quant Criminol* 37, 605–624.

doi.org/10.1007/s10940-019-09448-3.