



## Explaining the Desirability Components of Urban Space in Realizing the Right to the City Case Study: Urmia

Mohammad Taghi Heydari<sup>1</sup>, Mohammad Rasoli<sup>2</sup>✉, Zanyar Sharifi<sup>3</sup>

1. Department of Geography and Urban Planning, Faculty of Human Sciences, Zanjan University, Zanjan, Iran

Email: [m626644@gmail.com](mailto:m626644@gmail.com)

2. Department of Geography and Urban Planning, Faculty of Human Sciences, Farhangian University, Tehran, Iran

Email: [mt.heydari@znu.ac.ir](mailto:mt.heydari@znu.ac.ir)

3. Department of Computer Engineering, Faculty of Engineering, Zanjan University, Zanjan, Iran

Email: [zanier.sharifi@znu.ac.ir](mailto:zanier.sharifi@znu.ac.ir)

### Article Info

Article type:  
Research Article

### Article History:

Received:

16 March 2022

Received in revised form:

5 July 2022

Accepted:

19 July 2022

### Keywords:

Right,  
Desirability,  
Right to the City,  
Urmia,  
IPA Model

### ABSTRACT

The growing trend of urban population beyond its capacity has caused widespread problems in various social, economic, cultural, and environmental dimensions. In this regard, one of the most important strategies is to identify local citizenship and, consequently, the city's status with the aim of prosperity, equality of social justice, etc., with a right-based approach to the city. The present study investigates the role of urban space in realizing the right to the city in Urmia. In this context, the present study has tried to investigate the desirability of urban space in realizing the right to a city in Urmia. For this purpose, library and field methods have been used to collect information. We used Smart PLS software to analyze the significance of the relationship between desirability and the right to the city. Additionally, we employed the IPA model to elucidate the variance in importance and performance of desirability indicators concerning the realization of the right to the city. It should be noted that since the present study's sample was based on experts, the sample size was selected by a purposeful method (snowball) of 20 people. The results show that desirability is effective in realizing the right to a city in the city of Urmia and has been confirmed in three fits of variance sharing validity (R<sup>2</sup>), predictive power (Q<sup>2</sup>), and structural model strength (GOF). Therefore, the priority of the indicators of desirability to realize the right to the city includes responding to the needs of citizens, the possibility of the presence of society in the city (especially disabled people), responsibility, belonging, adaptation, and legalization of citizens.

**Cite this article:** Heydari, M. T., Rasoli, M., & Sharifi, Z. (2023). Explaining the Desirability Components of Urban Space in Realizing the Right to the City Case Study: Urmia. *Human Geography Research Quarterly*, 55 (3), 31-46.

<http://doi.org/10.22059/JHGR.2022.340609.1008468>



© The Author(s).

DOI: [10.22059/JHGR.2022.340609.1008468](https://doi.org/10.22059/JHGR.2022.340609.1008468)

Publisher: University of Tehran Press

## **Extended Abstract**

### **Introduction**

The city is a complex set of physical and social spaces formed gradually over time as living beings. They always go through a life cycle in their evolution. However, it has accelerated in recent decades, and it has caused the uncontrolled expansion of cities, bottlenecks, problems, and complexities in cities. In this regard, one of the most important ways out of this situation is to identify local citizenship and, consequently, establish the city law to achieve prosperity, equality, social justice, etc. The burden of a right-based approach to the city to benefit all citizens' equal opportunities in enjoying urban gifts. Based on this, in the present study, the desirability of urban space in realizing the right to a city in Urmia has been explained. In order to examine the significant status of the desirability of urban space in the realization of the right to the city, the priorities to pay attention to the factors of the realization of the right to the city at the level of Urmia are determined

### **Methodology**

The type of research is applied in terms of purpose and descriptive-analytical in terms of data collection. Data collection has been done in both library and field forms. In this study, 44 indicators of utility in 11 dimensions (safety, security, readability, accessibility, comfort, diversity, identity, meaning, interactions, vitality, participation) and 43 indicators of the right to the city in 10 dimensions (security, communication, recreation, physical, control, decision-making, space production, organization, social inclusion, justice-transparency) in Smart PLS environment have been analyzed to examine the level of significance. In the next step, the importance-performance of utility indicators in realizing the right to the city is analyzed using the IPA model to determine the level of difference in the importance-performance of the components. It is worth mentioning that based on this, a sample of 20 experts was selected using the snowball (targeted) method. Also, to ensure the validity of the metrics, a questionnaire was sent to five expert professors, and after receiving the corrective opinions of the

experts, a questionnaire was developed. Cronbach's alpha coefficient was calculated to verify the reliability of the research data, which was reported to be over 80%.

### **Results and discussion**

In the method of structural equations, the validity of structures and reliability and validity are checked before analyzing the effectiveness of indicators. In the present study, all factor loadings of the research are higher than 0.4 and the minimum acceptable. Also, the reliability of the composition was more than 0.7, and (AVE) as a convergent validity index was more than 0.5. Cronbach's alpha coefficient has also been reported as one of the methods for measuring the internal consistency of the questionnaire above 0.7. Thus, based on the calculated validity and reliability, it can be concluded that the research has the appropriate number of components. Fitting with the three methods of validity of the explained variance share (R<sup>2</sup>) more than 0.4, the predictive power of the model (Q<sup>2</sup>) more than 0.25, the strength of the structural model (GOF) more than 0.4 indicates the acceptability of the implemented model. At the same time, the current findings from the IPA model indicate a mismatch between the importance and performance of the indicators because the difference in importance and performance has varied from -3.1 meeting the needs to the value of +1 traffic improvement, distribution of transportation stations, and organizing defenseless and blind spaces.

### **Conclusion**

The results obtained from SMART PLS fitting with three methods of validity sharing of variance (R<sup>2</sup>), predictive power (Q<sup>2</sup>), and structural model strength (GOF) have been reported at the ideal and desirable level and indicate the confirmation of the type of utility relationship in the right to the city. However, the results of the IPA model have shown that there has been a big difference between the level of importance of utility indicators and the amount of performance performed in the city, so low priority is given to high-importance indicators, and 48% of

the abundance of indicators are located in this area, while the second area (continuation of the trend), which was a chart of the relevant officials' understanding of the issue of the right to the city, 36.36% is in second place in terms of abundance. Therefore, based on the results of research on indicators that meet the needs of citizens, the possibility of the presence of society in the city (especially disabled people), responsibility, belonging, adaptation, and legalization of citizens should be given priority. In this regard, it should be noted that when successful, urban policies and programs take steps to fulfill the needs and desires of the citizens and that their interests be prioritized. For this purpose, smart urban growth policies and smart cities can be put on the agenda to meet the needs of citizens with the least cost and short time. On the other hand, e-government and smart city policies provide 24-hour and online access to services without physical presence. Considering that the city should belong to all sections of society, and all groups, regardless of age, gender, and health status,

can be present in society. A safe and favorable environment must be provided for these groups; therefore, it is necessary to create a safe, favorable environment and provide urban furniture for different classes that are usable for disabled people and pay attention to urban adaptation for all groups.

#### **Funding**

There is no funding support.

#### **Authors' Contribution**

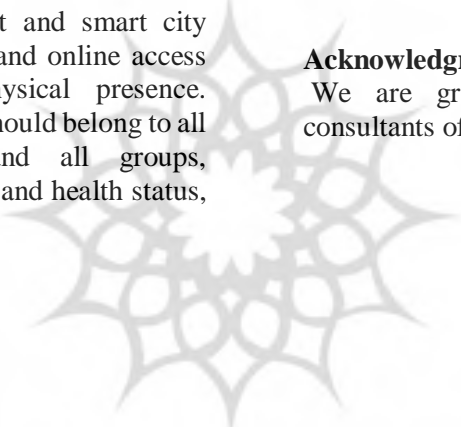
All of the authors approved the content of the manuscript and agreed on all aspects of the work.

#### **Conflict of Interest**

Authors declared no conflict of interest.

#### **Acknowledgments**

We are grateful to all the scientific consultants of this paper.



پژوهشگاه علوم انسانی و مطالعات فرهنگی  
پرتال جامع علوم انسانی

## تبیین مؤلفه‌های مطلوبیت فضای شهری در تحقق حق به شهر مطالعه موردی: شهر ارومیه

محمدتقی حیدری<sup>۱</sup>، محمد رسولی<sup>۲</sup> ✉، زانیار شریفی<sup>۳</sup>

۱- گروه جغرافیا و برنامه‌ریزی شهری، دانشکده علوم انسانی، دانشگاه زنجان، زنجان، ایران. رایانامه: [baastanimojdeh72@gmail.com](mailto:baastanimojdeh72@gmail.com)

۲- نویسنده مسئول، گروه جغرافیا و برنامه‌ریزی شهری، دانشکده علوم انسانی، دانشگاه فرهنگیان، تهران، ایران.  
رایانامه: [mohammadnia5204@mshdiau.ac.ir](mailto:mohammadnia5204@mshdiau.ac.ir)

۳- گروه مهندسی کامپیوتر، دانشکده مهندسی، دانشگاه زنجان، زنجان، ایران. رایانامه: [ostadimr@gmail.com](mailto:ostadimr@gmail.com)

### اطلاعات مقاله

### چکیده

#### نوع مقاله:

مقاله پژوهشی

#### تاریخ دریافت:

۱۴۰۰/۱۲/۲۵

#### تاریخ بازنگری:

۱۴۰۱/۰۴/۱۴

#### تاریخ پذیرش:

۱۴۰۱/۰۴/۲۸

#### واژگان کلیدی:

برنامه‌ریزی مشارکتی،

تاب‌آوری،

تاب‌آوری اجتماعی،

مرور سیستماتیک.

روند روبه رشد جمعیت شهرها باعث ظهور مشکلات گسترده شده است. در این ارتباط از مهم‌ترین راهکارهای شناسایی شهروندی محلی، وضع قانون شهر با رویکرد مبتنی بر حق به شهر است، که جوانب مختلف جهت تحقق این مهم مورد کنکاش قرار گرفته است. در همین چارچوب تحقیق حاضر سعی در بررسی مطلوبیت فضای شهری در تحقق حق به شهری در شهر ارومیه داشته است. بدین منظور نیز از روش‌های کتابخانه و میدانی برای جمع‌آوری اطلاعات بهره برده شده است و برای تجزیه و تحلیل نیز از نرم‌افزار *Smart Pls* برای بررسی سطح معنی‌داری رابطه مطلوبیت در حق به شهر و از مدل *IPA* جهت تبیین تفاضل اهمیت و عملکرد شاخص‌های مطلوبیت در راستای تحقق حق به شهر استفاده شده است. لازم به ذکر است که از آنجاکه نمونه تحقیق حاضر مبتنی بر خبرگان بوده است، حجم نمونه به روش هدفمند (گلوله برفی) به میزان ۲۰ نفر انتخاب شده‌اند. نتایج تحقیق نشان داده است که مطلوبیت در تحقق حق به شهری در شهر ارومیه موثر بوده و در سه برازش اعتبار اشتراک واریانس ( $R^2$ )، میزان توان پیش‌بینی ( $Q^2$ )، قدرت مدل ساختاری (*GOF*) مورد تأیید قرار گرفته است، اما براساس نتایج حاصل از مدل *IPA* اختلاف بین اهمیت شاخص‌های مطلوبیت و اولویت عملکرد توسط نهادهای ذی‌ربط در ارومیه وجود داشته است و اهمیت زیادی به شاخص‌های با اولویت پایین داده شده است؛ در حالی که اولویت اول شاخص‌های مطلوبیت جهت تحقق حق به شهر شامل پاسخگویی به نیازهای شهروندان، امکان حضور اقشار جامعه در بستر شهر، مسئولیت‌پذیری، تعلق خاطر، سازگاری و قانونمندی شهروندان بوده است.

**استناد:** حیدری، محمدتقی؛ رسولی، محمد و شریفی، زانیار (۱۴۰۲). تبیین مؤلفه‌های مطلوبیت فضای شهری در تحقق حق به شهر (مطالعه موردی: ارومیه). فصلنامه پژوهش‌های جغرافیای انسانی، ۵۵ (۳)، ۴۶-۳۱.

<http://doi.org/10.22059/JHGR.2022.340609.1008468>

ناشر: مؤسسه انتشارات دانشگاه تهران

DOI: 10.22059/JHGR.2022.340609.1008468

© نویسندگان



## مقدمه

شهر مجموعه‌ای مرکب و پیچیده از فضاها و پهنه‌هایی فیزیکی و اجتماعی است (Martí et al, 2019: 191; Jones et al, 2017: 30) که در طی زمان به تدریج شکل گرفته (قائمی، ۱۳۹۶: ۱۵) و به مثابه موجودات زنده همواره در سیر تکامل خود، یک سیکل حیات را پشت سر می‌گذارند، ولی در دهه‌های اخیر شتاب بیشتری گرفته است. به طوری که در سال ۲۰۱۴ از کل جمعیت جهان ۰/۰۵۴ در شهرها زندگی می‌کردند در حالی که این رقم برای سال ۲۰۵۰ حدود ۷۰ درصد برآورد شده است (Thomson & Newman, 2018: 220). این روند توسعه و گسترش بی‌رویه شهرها، تنگناها، معضلات و پیچیدگی‌هایی را به همراه داشته است. به طوری که با ظهور فقر، بی‌سازمانی، آلودگی‌های محیطی و غیره برخی نقاط شهر را دگرگون ساخته و رنگ و بوی متفاوت از گذشته که نشانگر افول و زوال منطقه باشد بر آن نمایان ساخته است و چهره نامطلوب به آن بخشیده است (زانپانی، ۱۳۹۶: ۱). در همین راستا شهرهای سراسر جهان مسئولیت توسعه فراگیر و پایدار را دارند (Allen Massingue & Oviedo, 2022: 86). به طوری که از مهم‌ترین راهکارها در کشورهای پیشرفته برای برون‌رفت از این وضعیت، شناسایی شهروندی محلی و به تبع آن، وضع قانون شهر با هدف شکوفایی، برابری، عدالت اجتماعی و غیره بار رویکرد مبتنی بر حق به شهر با هدف بهره‌مندی تمام شهروندان از فرصت‌های برابر در بهره‌مندی از مواهب شهری است (حیب نژاد و خسروی، ۱۴۰۱: ۱۶۴). حق به شهر یک حق بشری است که شامل تعلق یافتن شهر به شهروندان و مشارکت آنان در امور شهری است. تعلق یافتن به شهر با حرکت در شهر، حضور در آن، احساس آرامش و داشتن فضاهای مناسب برای خود ممکن می‌شود، در حالی که مشارکت در شهر با دخالت داشتن در سیاست‌گذاری‌های شهری، تصمیم‌گیری در مورد مسائل فضایی، کالبدی و اقتصادی شهری و مالکیت و کنترل بخشی از این فضا ممکن می‌شود (خدایاری مطلق و همکاران، ۱۳۹۶: ۱۹۰). در این چارچوب برای تحقق این مهم راه‌حل‌های مختلفی در شهر ارائه و پیاده شده‌اند. بنابراین فضای شهری و کیفیت مکان به عنوان یکی از متغیرهای اصلی به حساب می‌آیند. بنابراین باید عنوان داشت که میزان مطلوبیت فضاهای شهری بستگی به کیفیت استفاده از آن و میزان جذابیت آن فضا برای جذب فعالیت‌های متناسب با آن دارد. آن گونه که یان گل فعالیت‌های انجام شده در فضاهای شهری را به سه دسته اجباری (ضروری)، اختیاری و اجتماعی تقسیم‌بندی می‌کند و به وقوع پیوستن فعالیت‌های اختیاری و اجتماعی را مشروط به کیفیت مؤلفه‌های مکان یا فضای شهری موردنظر می‌داند (Carmona et al, 2003: 107). در این راستا هرچه کیفیت فضای شهری بالاتر باشد می‌تواند فعالیت‌های اختیاری و در ادامه آن فعالیت‌های اجتماعی را در خود پذیرا باشد و حفظ نماید (محمدی و چنگلویی، ۱۳۹۱: ۱۶). آنچه در شهرهای ایران به طور عام و شهر ارومیه با آن روبرو هستیم، سازه‌های غول‌پیکر شهری بدون توجه به خواست و نیاز شهروندان، ساخت مراکز تجاری بزرگ و متعدد در نواحی مختلف شهر، تخریب درختان، فضاهای سبز و باغات شهر در راستای ساخت برج‌های تجاری، شکاف جغرافیایی امکانات و خدمات شهری در شمال و جنوب شهر، گسترش فقر و حاشیه‌نشینی، کمبود نارسایی فضایی و خدمات شهری برای معلولین، سالمندان، کودکان و زنان، عدم توجه به ظرفیت‌های شهروندان در قالب مدیریت و برنامه‌ریزی مشارکتی، رشد سرسام‌آور قیمت مسکن و زمین، افزایش ترافیک و آلودگی و در نهایت چهره زشت‌منظر شهری اشاره کرد، که نمودار حق به شهر پایین است. همچنین حضور کم شهروندان در این فضاها ناشی از نبود محیط مناسب و فقدان کیفیت فضای شهری است. بر این اساس در تحقیق حاضر اقدام به تبیین مطلوبیت فضای شهری در تحقق حق به شهر در سطح شهر ارومیه شده است تا ضمن بررسی وضعیت معنی‌داری مطلوبیت فضای شهری در تحقق حق به شهر، اولویت‌های توجه به عوامل تحقق حق به شهر در سطح ارومیه مشخص گردند. در این راستا تحقیق حاضر سعی در پاسخگویی به سؤالات زیر برآمده است؛

- اثرپذیرترین فاکتور حق به شهر ناشی از مطلوبیت فضای شهری در ارومیه کدام است؟  
 - ضعف عملکردی تحقق حق به شهر در ارومیه چه چیزی است؟

## مبانی نظری

شهروندی، نشانه بلوغ فکری انسان به‌عنوان موجودی اجتماعی و حرکت به‌سوی برابری و قانون‌مداری است (کریمی و کامیار، ۱۳۹۶: ۸۳). در این راستا می‌توان عنوان داشت که شهروند مرکب از دو کلمه شهر به معنای جامعه انسانی و «وند» به معنای عضو وابسته به این جامعه است. با این وصف شهروند در مقابل ساکن روستا قرار نمی‌گیرد. در فرهنگ لغات تخصصی علوم اجتماعی انتشارات دانشگاه کمبریج، مدخل شهروندی یا Citizenship با اشاره به گویا آغاز می‌شود. به این معنا شهروندی نه به معنای سکونت در شهر که معنای عضویت حقوقی در یک اجتماع است. در یونان عضویت در شهر به معنای سکونت در آن نبوده است، بلکه به معنای به رسمیت شناخته شدن حقوق اجتماعی افرادی است که در واقع تبعه دولت-شهر به حساب می‌آیند (کریمی و کامیار، ۳۹۶: ۸۵) مفهوم حق به شهر را نخستین بار هانری لوفور در سال ۱۹۶۸ بیان داشت (حبیبی و امیری، ۱۳۹۴: ۱۰) و مقاله حق به شهر وی در زمانی نوشته شد که مدرنیسم پس از جنگ در اوج خود بود و برنامه‌ریزی فضاهای شهری شبیه به روندی صنعتی شده بود که به مردم به‌عنوان شیء نگریسته می‌شد که می‌بایست در سیستم بزرگ‌تر ادغام شوند (دارکش و استراکی، ۱۳۹۹: ۵). در این چارچوب لوفور معتقد بود که پایه‌گذاری حق به شهر در بستر فضاهای شهری، به‌مثابه گریز از شهر دوگانه انحطاط یافته و نوسازی نشده از زندگی شهری از خودبیگانه می‌باشد، و در ارائه حق به شهر خود، دو وجه را مورد تأکید قرار می‌دهد، نخست آنکه بتوانیم شهر را از سیطره قدرت و سرمایه بیرون آوریم و پس‌ازاین در شهری که ارزش مبادله بر آن حاکم شده به ارزش مصرف تقدم دهیم و به‌این‌ترتیب خلاقیت را به شهر بازگردانیم (دارکش و استراکی، ۱۳۹۹: ۶). بنابراین مفهوم تصاحب بخصوص علیه مفهوم‌سازی از فضای شهری به‌عنوان دارایی شخصی یا وسیله‌ای برای افزایش قیمت توسط فرایند تولید کاپیتالیستی موضع‌گیری می‌کند، بر این اساس می‌توان عنوان داشت که فضاهای عمومی در تعریف حق به شهر امری حیاتی است. در حقیقت فضای عمومی در شهرها بستر و زمینه‌ای برای نمایش میزان مشارکت و تملک و تخصص فضا توسط شهروندان در می‌توان این‌گونه بیان داشت که مطابق نظر لوفور هرچه میزان مشارکت و تملک و تخصص فضا توسط شهروندان در فضاها بالاتر باشد به تحقق مفهوم حق به شهر نزدیک‌تر شده‌ایم (Harvey, 2008: 25).

## مؤلفه‌ها و ابعاد حق به شهر

لوفور دو مؤلفه را در حق شهری بازمی‌شناسد: ۱- حق استفاده مناسب از فضاهای شهری: امروزه در شهرهای ما بر اساس نیازی که زندگی اجتماعی شهری ایجاد می‌کند، حق استفاده از فضاهای شهری، برای بازی کردن، کار کردن و وجوه و موارد مشابه برای زندگی مناسب، آن‌چنان که باید، تأمین نشده است. ۲- حق مشارکت<sup>۱</sup>: بر اساس این حق ساکنان شهر باید در سطوح مختلف تصمیم‌گیری‌های مربوط به امور و مسائل شهر و فضاهای شهری دخیل باشند (Fenster, 2005:22) در همین چارچوب ابعاد مؤلفه اختصاص دهی شهر به خود (حق استفاده مناسب از فضای شهری) عبارت‌اند از:

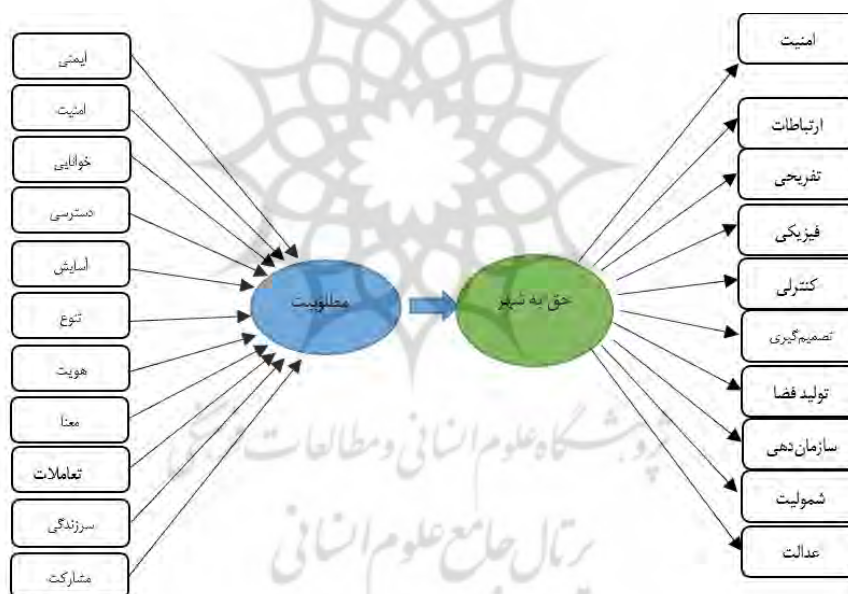
### جدول ۱. مؤلفه‌ها و ابعاد حق به شهر

مؤلفه	بعد	توضیحات
-------	-----	---------



لوفور به این مسئله توجه کرده است که علاوه بر تقسیم‌بندی‌های صرفاً فضایی، امکان ایجاد دسته‌بندی فضایی-زمانی در به‌کارگیری فضاهای شهری قابل انجام است.	سهام فیزیکی	
کنترل و مالکیت در دیدگاه لوفور مفهومی اقتصادی-سیاسی است. لوفور و پس از او ساندرز (۱۹۸۹)، کاستلز <sup>۲</sup> (۱۹۸۰) و هاروی و مری فیلد (۱۳۹۱) به مسئله کنترل و مالکیت فضا توجه کرده‌اند.	کنترل و مالکیت فضا	حق استفاده مناسب از فضاهای شهری
لوفور سرزندگی شهری را در قالب سه متغیر امنیت، ارتباطات و تفریح می‌داند (لوفور، ۱۹۹۱). درحالی‌که جرائم بیشتر توسط مردان روی می‌دهد و قربانیان آن عموماً مردان هستند (گوتدینر، ۱۳۹۰: ۲۸۷). احساس ناامنی پدیده‌ای است که بیشتر در زنان مشاهده می‌شود.	سرزندگی شهری	
تصمیم‌گیری‌های کلان‌شهری در چهارچوب اقتصاد سیاسی نظام سرمایه‌داری و توسط سران سرمایه که عموماً سران سیاست نیز هستند صورت گرفته است.	تصمیم‌گیری شهری	
سازمان‌دهی شهری در ادبیات لوفور جایگاه عمده‌ای دارد. او اگر چه به مکاتب تفسیری که تعبیرهای نمادین از شهر و بدنه شهری دارند، علاقه‌ای ندارد اما نوع سازمان‌دهی و طراحی شهری را در نگرش شهروندان و فراگردهای زندگی روزمره آنان دخیل و تأثیرگذار می‌داند این مفهوم نقشی کلیدی در نظریه لوفور (۱۹۹۱) دارد. این مفهوم اشاره به حرکتی فردی و سیاسی دارد. تأکید لوفور بر اهمیت نقش فضا در تولید آهنگ روزمره زندگی و باز تولید روابط اجتماعی، رویکردی به حقوق شهروندی را پدید می‌آورد که در آن ساکنان شهر می‌بایست نقش‌آفرینان و ذی‌نفعان اصلی در تولید فضای شهری باشند.	سازمان‌دهی شهری تولید فضا/حق شهروندی شهری	مشارکت در نظریه حق به شهر

منبع: (رهبری، ۱۳۹۱: ۵۶؛ Larimore, 1987: 160; Greed, 1994: 9)



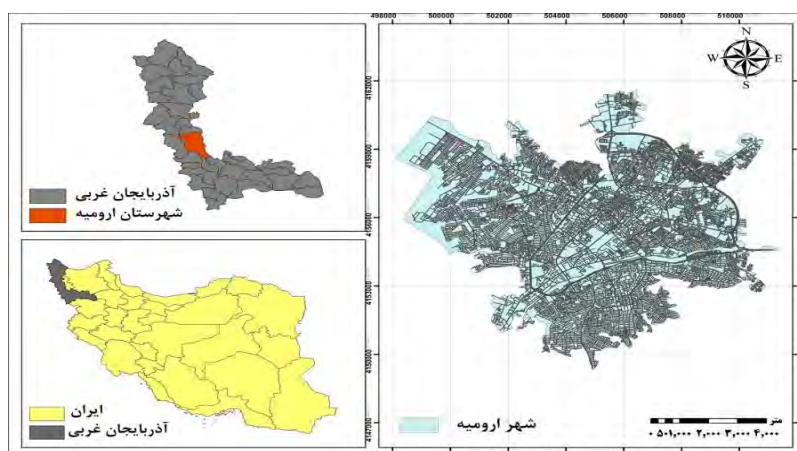
شکل ۱. مدل مفهومی تحقیق (مطلوبیت در تحقق حق به شهر)

### محدوده مورد مطالعه

شهر ارومیه، مرکز شهرستان ارومیه و مرکز استان آذربایجان غربی است که در فاصله ۱۸ کیلومتری دریاچه ارومیه، در داخل جلگه‌ای به طول ۷۰ کیلومتر و عرض ۳۰ کیلومتر قرار گرفته است (روستایی، ۱۳۹۵: ۶۱)، در سال ۱۳۹۵ حدود ۷۳۶۲۲۴ نفر جمعیت داشته است. این شهر با مساحت ۱۰۵۴۸ هکتار در ارتفاع ۱۳۳۲ دارای موقعیت استقرار مناسب بوده و تقریباً در میانه استان با تراکم جمعیت ۱۴۰۰۰ نفر در کیلومترمربع واقع شده است (مرکز آمار ایران، ۱۳۹۵: ۱). این شهر، دومین شهر بزرگ در شمال غرب ایران محسوب می‌گردد که دارای قدمتی بیش از ۳ هزار سال است (سلیمانی و همکاران،

1. Saunders  
2. Castells

۱۳۹۵: ۸۰). بر اساس برآوردهای شهرداری ارومیه از ۱۱ هزار و ۲۰۰ هکتار مساحت شهر ارومیه ۴۱۷ هکتار آن در بافت‌های فرسوده قرار گرفته است و از این میزان ۳۳۰ هکتار بافت تاریخی می‌باشند (شهرداری ارومیه، ۱۳۹۹: ۱).



شکل ۲. موقعیت جغرافیایی شهر ارومیه

## روش پژوهش

نوع تحقیق حاضر از نظر هدف کاربردی و از نظر گردآوری داده توصیفی-تحلیلی است. جمع‌آوری اطلاعات به دو صورت کتابخانه‌ای و میدانی صورت گرفته است. در این تحقیق ۴۴ شاخص مطلوبیت در ۱۱ بعد (ایمنی، امنیت، خوانایی، دسترسی، آسایش، تنوع، هویت، معنا، تعاملات، سرزندگی، مشارکت) و ۴۳ شاخص حق به شهر در ۱۰ بعد (امنیت، ارتباطات، تفریحی، فیزیکی، کنترلی، تصمیم‌گیری، تولید فضا، سازمان‌دهی، شمولیت اجتماعی، عدالت-شفافیت) در محیط Smart Pls جهت بررسی سطح معنی‌داری مورد تحلیل قرار گرفته‌اند. در مرحله بعدی اقدام به تحلیل اهمیت-عملکرد شاخص‌های مطلوبیت در تحقق حق به شهر با استفاده از مدل IPA شده است تا سطح اختلاف اهمیت-عملکرد مؤلفه‌ها در تحقق حق به شهر مشخص گردند. همچنین با تعیین وضعیت شاخص‌ها در مدل در یکی از چهار ربع (تمرکز، ادامه روند، اولویت پایین و اتلاف منابع) سعی شده است تا جایگاه عملکردی اقدامات مشخص گردند و در نهایت اولویت‌های مورد توجه در جهت تحقق حق به شهر مشخص گردند. لازم به ذکر است با توجه به روش مورد استفاده برای تجزیه و تحلیل و ارائه راهبردهای پیشنهادی، نمونه انتخابی برای تجزیه و تحلیل به صورت خبره محور بوده است، بر این اساس نمونه خبرگان با استفاده از روش گلوله برفی (هدفمند) ۲۰ نفر انتخاب شده‌اند. لازم به ذکر است برای نمونه خبره محور بنا بر یافته‌های محققان هیچ محدودیتی وجود ندارد (Baby, 2013:218) و فرمول و حد مطلوب خاصی نیز برای آن تعیین نشده است (Melillo & Pecchia, 2016:1) در تحقیق‌های دیگر که بر پایه خبرگان استوار بوده‌اند چون روش Ahp و Anp، بنا بر نظر آقای ساعتی ۱۰ تا ۲۰ نفر در نظر گرفته شده است (عندلیب و سلیمانی، ۱۳۹۶: ۴۷). لازم به ذکر است که برای اطمینان از روایی سنجه‌ها، پرسشنامه برای ۵ تن از اساتید متخصص ارسال و پس از دریافت نظرات اصلاحی خبرگان، پرسشنامه تدوین شده است و جهت اطمینان از پایایی داده‌های پژوهش، ضریب آلفای کرونباخ محاسبه شده است، که مقدار آن بالای ۸۰ درصد گزارش شده است.

جدول ۲. شاخص‌های مورد استفاده تحقیق

حق به شهر							
بعد	شناسه	شاخص	بعد	شناسه	شاخص	بعد	شناسه
۱	am <sub>۱</sub>	امنیت در عبور و مرور	۵	fs <sub>۵</sub>	دسترسی به مراکز آموزش-درمانی	۳	sa <sub>۱</sub>



مطلوبیت		مطلوبیت		مطلوبیت	
sa <sub>۲</sub>	توجه به نیاز شهروندان	ko <sub>۱</sub>	دخالت شهروندان در ساخت‌وساز	am <sub>۲</sub>	امنیت در هنگام شب
sa <sub>۳</sub>	متناسب با نیاز شهروندان	ko <sub>۲</sub>	مشارکت شهروندان در ساخت‌وساز	am <sub>۳</sub>	امنیت در مراکز تفریحی
sa <sub>۴</sub>	توجه به نیاز شهروندان	ko <sub>۳</sub>	تنوع در عرضه مسکن	am <sub>۴</sub>	امنیت در شهر
sh <sub>۱</sub>	همبستگی اجتماعی	ko <sub>۴</sub>	مطلوبیت خریدوفروش خودرو	ir <sub>۱</sub>	مسیر ارتباطی
sh <sub>۲</sub>	تعلق خاطر	ko <sub>۵</sub>	مطلوبیت خریدوفروش مسکن	ir <sub>۲</sub>	دسترسی به امکانات
sh <sub>۳</sub>	توانمندی اقشار جامعه	ts <sub>۱</sub>	توجه به نظر خواهی شهروندان	ir <sub>۳</sub>	دسترسی به حمل‌ونقل عمومی
sh <sub>۴</sub>	زیست پذیری مطلوب	ts <sub>۲</sub>	دخالت شهروندان در تصمیم‌گیری	tf <sub>۱</sub>	تعداد پارک-مکان تفریحی
ad <sub>۱</sub>	حقوق یکسان شهروندان	ts <sub>۳</sub>	نظر خواهی در طرح‌های شهری	tr <sub>۲</sub>	دسترسی رفاهی-تفریحی
ad <sub>۲</sub>	حقوق یکسان زن و مرد	ts <sub>۴</sub>	حضور نماینده‌های مردم در مدیریت	tf <sub>۲</sub>	تنوع امکانات رفاهی-تفریحی
ad <sub>۳</sub>	دسترسی یکسان زن و مرد	to <sub>۱</sub>	شادابی شهری	tr <sub>۳</sub>	عدالت در دسترسی به خدمات
ad <sub>۴</sub>	شفافیت امور شهری	to <sub>۲</sub>	مطلوبیت فضای عمومی	fs <sub>۱</sub>	فضای تفریحی مناسب
ad <sub>۵</sub>	توجه به حاشیه شهری	to <sub>۳</sub>	برآورده سازی نیازهای مشترک مردم	fs <sub>۲</sub>	مطلوبیت فضای تفریحی
		to <sub>۴</sub>	انطباق برندها با نیاز عمومی	fs <sub>۳</sub>	فضای دلپذیر مراکز تفریحی
		to <sub>۵</sub>	اظهارنظر جمعی	fs <sub>۴</sub>	دسترسی به مراکز عمومی
مطلوبیت					
h <sub>۱</sub>	هویت شهری	d <sub>۲</sub>	پیاده‌روی مناسب	a <sub>۱</sub>	نقاط کور
h <sub>۲</sub>	نوسازی زیبای شهری	d <sub>۴</sub>	مسیر دوچرخه‌سواری	a <sub>۲</sub>	فضای مخروبه
me <sub>۱</sub>	برانگیختن خاطرات	d <sub>۵</sub>	پارکینگ	a <sub>۳</sub>	حمل‌ونقل مطلوب
me <sub>۲</sub>	توسعه فضای عمومی	as <sub>۱</sub>	عرض معابر	a <sub>۴</sub>	حمل‌ونقل کهن‌سالان
me <sub>۳</sub>	تعلق خاطر	as <sub>۲</sub>	کیفیت معماری بناها	a <sub>۵</sub>	امنیت پیاده‌رو
ta <sub>۱</sub>	روابط همسایگی	as <sub>۳</sub>	کیفیت بصری	e <sub>۱</sub>	امنیت شب
ta <sub>۲</sub>	دیدار چهره به چهره	as <sub>۴</sub>	حضور آسان معلولان	e <sub>۲</sub>	میزان روشنایی
ta <sub>۳</sub>	افتخار آفرینی	as <sub>۵</sub>	آسایش و راحتی	e <sub>۳</sub>	بزهکاری
ta <sub>۴</sub>	پاسخگوی اقشار مختلف	as <sub>۶</sub>	میلان شهری	e <sub>۴</sub>	امن-آسایش
sa <sub>۱</sub>	حضور پذیری اقشار مختلف	as <sub>۸</sub>	تجهیزات شهری	e <sub>۵</sub>	حضور زنان
sa <sub>۲</sub>	فعالیت‌های شاد	tn <sub>۱</sub>	انعطاف‌پذیری عملکرد نواحی	kh <sub>۱</sub>	سازگاری
mo <sub>۱</sub>	قانونمندی شهروندان	tn <sub>۲</sub>	برآورد سازی نیازها	kh <sub>۲</sub>	جاگذاری مناسب علائم
mo <sub>۲</sub>	مسئولیت‌پذیری	tn <sub>۳</sub>	تنوع مراکز خرید	kh <sub>۳</sub>	فروانی علائم راهنمایی
mo <sub>۳</sub>	همکاری محله‌ای	tn <sub>۴</sub>	برگزاری مراسمات	d <sub>۱</sub>	توزیع ایستگاه حمل‌ونقل
		tn <sub>۵</sub>	امکانات عمومی	d <sub>۲</sub>	ترافیک

منبع: (خدایاری مطلق و همکاران، ۱۳۹۵: ۱۹۲؛ محمدی و همکاران، ۱۳۹۱: ۱۶)

### جدول ۳. مشخصات نمونه تحقیق

مدرک تحصیلی		سن افراد نمونه			نمونه تحقیق از کارشناسان	
جنس	فراوانی	درصد	گروه سنی	نسبت	فراوانی مطلق	درصد
	۷	۳۵	۲۰-۳۰	۳۰	۶	۴۰
	۶	۳۰	۳۰-۴۰	۴۵	۹	۳۵
	۵	۲۵	۴۰-۵۰	۲۵	۵	۲۵

## یافته‌ها

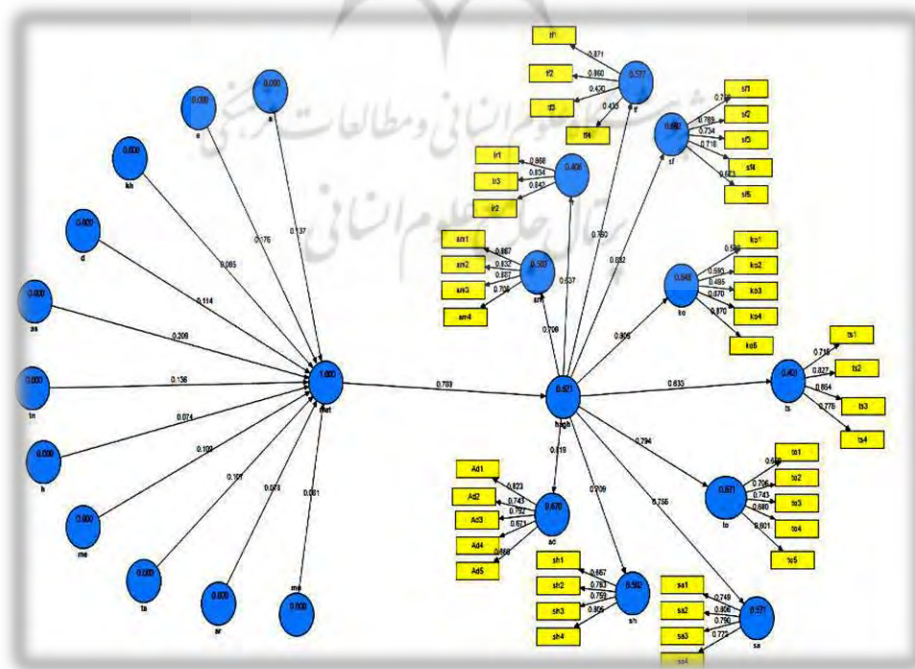
### روایی و پایایی مدل انعکاسی

در روش معادلات ساختاری قبل از تحلیل تأثیرگذاری شاخص‌ها، اعتبار سازه‌ها و پایایی و روایی بررسی می‌شود، که شامل اعتبار هر یک از گویه‌ها، پایایی (ترکیبی)، آلفای کرونباخ است. در مورد اعتبار هر یک از گویه‌ها، مقدار بار عاملی باید بیشتر از ۰/۴۰ باشد تا تأییدکننده قابل قبول بودن پایایی گویه‌ها باشد. همان‌طوری که در جدول (۴) مشاهده می‌گردد تمام بارهای عاملی پژوهش دارای بار عاملی بالاتر از ۰/۴ بوده و بالاتر از حداقل قابل قبول است و این بدان معنی است که نشانگرهای مدل برای اندازه‌گیری خود به‌طور مناسب انتخاب شده‌اند و مورد تأیید هستند. همچنین برای بررسی پایایی

از شاخص پایایی ترکیب استفاده می‌شود که مقدار قابل قبول برای آن ۰/۷ و بیشتر می‌باشد، که بدان معنی است که بین پاسخ‌دهندگان مختلف مورد مطالعه، برداشت یکسانی از سؤالات وجود داشته است، که در پژوهش حاضر بیشتر از مقدار تعیین شده بوده‌اند. همچنین متوسط شاخص واریانس استخراج شده (AVE) به منزله شاخص روایی همگرا ارائه گردیده است که چپین، مقادیر ۰/۵ و بیشتر را توصیه کرده است، که تمامی مقادیر در این پژوهش بالاتر از ۰/۵ گزارش شده‌اند که بدین معنی بوده است که هر نشانگر فقط سازه خود را اندازه‌گیری می‌کند و ترکیب آن‌ها به گونه‌ای است که تمام سازه‌ها به خوبی از یکدیگر تفکیک شده‌اند. همچنین ضریب آلفای کرونباخ از جمله روش‌هایی برای سنجش سازگاری درونی پرسشنامه است که معمولاً مقادیر مثبت بالای ۰/۷ را مناسب در نظر می‌گیرند و اگر منفی به دست بیاید نشان‌دهنده ناهمگنی (ناسازگاری) زیاد است. در جدول (۴) روایی و پایایی بیان شده‌اند که همگی بر مناسب بودن مقدار مناسب برای پژوهش دلالت کرده‌اند.

جدول ۴. روایی و پایایی مدل انعکاسی در محیط PLS

مؤلفه	آلفای کرونباخ	پایای ترکیبی	مقدار واریانس AVE
Am	۰/۸۴	۰/۸۹	۰/۶۸
ir	۰/۸	۰/۸۸	۰/۷۲
tf	۰/۷	۰/۷۵	۰/۵۲
Sf	۰/۷۸	۰/۸۵	۰/۵۳
Ko	۰/۷۳	۰/۸۲	۰/۵۲
Ts	۰/۸	۰/۸۷	۰/۶۳
To	۰/۷۱	۰/۸	۰/۵
Sa	۰/۷۸	۰/۸۶	۰/۶۱
Sh	۰/۷۴	۰/۸۳	۰/۵۶
Ad	۰/۷۹	۰/۸۵	۰/۵۵



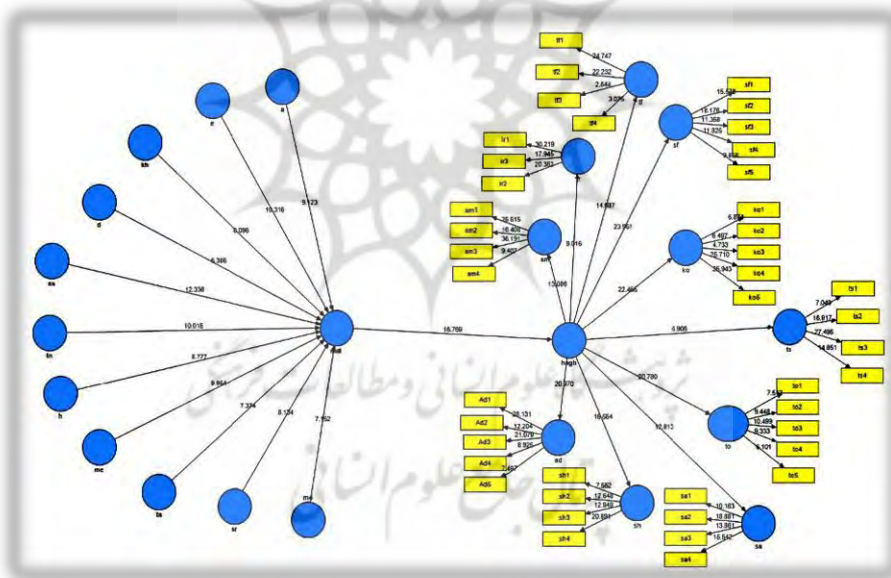
شکل ۳. مقادیر بارهای عاملی

در ارتباط با اثرپذیری شاخص‌های حق به شهر باید عنوان داشت که بیشترین اثر مربوط به مؤلفه‌های فیزیکی با مقدار ۰/۰۶۹ درصد، شفافیت با ۰/۰۶۷ و عوامل کنترل با ۰/۰۶۴ درصد بوده است. اما در سطح شاخص‌ها نیز بیشترین ضریب مربوط به امنیت در مراکز تفریحی، تعداد پارک‌ها و مراکز تفریحی، امنیت و دسترسی به مراکز تفریحی - رفاهی به ترتیب با ضرایب ۰/۰۸۸، ۰/۰۸۷، ۰/۰۸۶ درصد بوده است.

### سطح معنی‌داری در مدل سازنده

در بررسی روایی و پایایی مدل‌های سازنده و انعکاسی لازم به توضیح است که در مدل‌های انعکاسی بارهای عاملی، سطح معنی‌داری، روایی ترکیبی جهت ارزیابی مهم هستند، در حالی در مدل سازنده به این موارد توجه نمی‌شود و کم‌اهمیت می‌باشند، در حالی به سطح معنی‌داری (t) در مدل سازنده توجه زیادتری می‌شود.

در نرم‌افزار SMART-PLS ارزش t بیانگر معنی‌دار بودن اثر متغیرها بر هم است، به طوری که اگر مقدار t بیشتر از ۱/۹۶ باشد در سطح ۰/۰۵ درصد معنی‌دار می‌باشد و اگر بیشتر از ۲/۵۸ باشد در سطح ۰/۰۱ درصد معنادار است و دارای اثرگذاری مثبت و اگر بین ۱/۹۶ تا -۱/۹۶ باشد، اثر معنی‌داری وجود ندارد و اگر کوچک‌تر از -۱/۹۶ باشد، بیانگر معنی‌داری بودن منفی است. در مدل سازنده اجراشده، ۱۱ مؤلفه بر مطلوبیت اثرگذار را نشان داده‌اند، که سطح معنی‌داری براساس یافته‌ها در سطح ایده‌ال و مطلوب بوده است و در همه مؤلفه‌ها و شاخص‌ها سطح معنی‌داری بیش از ۱/۹۶ داشته‌اند.



شکل ۴. مقدار T محاسبه‌شده متغیرها

### برازش مدل

در مدل معادلات ساختاری بعد از بررسی و تأیید سطح‌بندی متغیرها لازم است کیفیت مدل درونی یا ساختاری ارزیابی شود. کیفیت مدل ساختاری به معنای آن است که آیا متغیرهای مستقل (برون‌زا) توانایی پیش‌بینی متغیرهای وابسته (درون‌زا) را دارند یا خیر. در این ارتباط از شاخص اعتبار اشتراک واریانس تبیین شده ( $R^2$ )، توان پیش‌بینی مدل ( $Q^2$ )، قدرت مدل ساختاری (GOF) استفاده شده است. در همین ارتباط  $R^2$  و  $G^2$  بیانگر برازش ساختاری و GOF برازش کلی مدل می‌باشند.

$R^2$ : چه مقدار از واریانس متغیرهای وابسته توسط متغیر مستقل قابل تبیین بوده‌اند. در این بخش مقدار قابل‌سنجش برازش از صفر تا یک می‌باشد. هرچه مقدار نزدیک به یک باشد بیانگر قدرت بالای تبیین متغیر مستقل می‌باشد و برعکس هرچه مقدار به صفر نزدیک شود قدرت تبیین کاهش می‌یابد.

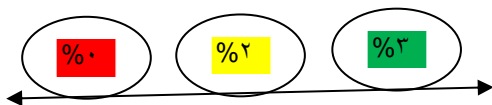
$Q^2$  = میزان موفقیت متغیر مستقل در تبیین متغیر وابسته

مقدار ارزیابی برای این برازش هم شامل مقادیر منفی و هم مثبت می‌باشد، به طوری که هرچه مقدار آن از صفر بیشتر باشد بیانگر میزان موفقیت متغیر مستقل در تبیین است و برعکس.

GOF = جامع‌ترین شاخص برازش است که مدل را به صورت کلی بررسی می‌کند.

$$GoF = \sqrt{Com \times R^2}$$

مقادیر آن صفر و بیشتر می‌باشد، به طوری که هرچه از صفر بیشتر باشد بیانگر برازش قوی برای مدل است.



جدول ۵. نتایج برازش مدل

شناسه	R	Q	Gof
Am	۰/۵	۰/۳۴	
ir	۰/۴	۰/۲۹	
tf	۰/۵۸	۰/۲۶	
Sf	۰/۶۹	۰/۳۷	
Ko	۰/۶۵	۰/۳۱	۰/۴۱۶۲۸۱
Ts	۰/۴	۰/۲۵	
To	۰/۶۳	۰/۲۹	
Sa	۰/۵۷	۰/۳۴	
Sh	۰/۵	۰/۲۸	
Ad	۰/۶۷	۰/۳۷	

یافته‌ها نشان داده‌اند که متغیر مستقل قدرت تبیین متغیر وابسته را در سطح مناسب داشته است، به طوری که هرچه مقدار  $R^2$  به دست آمده از ۰/۳۵ درصد بیشتر باشد، قدرت تبیین متغیر مستقل بیشتر است، همان‌طور که مشاهده می‌شود مقدار محاسبه شده برای متغیرهای تحقیق حاضر مطلوب بوده و کمترین مقدار محاسبه شده مربوط به شناسه ir (ارتباطات) به میزان ۰/۴ درصد بوده است. همچنین نتایج حاصل از  $Q^2$  نشان داده است که متغیر مستقل در سطح مناسب متغیر وابسته را تبیین کرده است، به طوری که مقادیر بالای ۰/۱۵ درصد نمودار وضعیت مناسب تبیین می‌باشد، در حالی که در تحقیق حاضر کمترین مقدار محاسبه شده مربوط به شناسه Ts (تصمیم‌گیری) با مقدار ۰/۲۵ درصد بوده است، بنابراین باید عنوان داشت که متغیر مستقل در سطح ایده‌آل و مناسبی متغیرهای وابسته را تبیین کرده است. در نهایت برازش کلی مدل در چارچوب GOF قرار داشته است، همچنان که عنوان شد، مقدار ایده‌آل برای برازش کلی مقادیر بیش از ۰/۳۵ درصد می‌باشد، بنابراین براساس نتایج حاصل از براش کلی مقدار برازش محاسبه شده در سطح ۰/۴ درصد مقدار خیلی مناسبی را

نشان داده‌اند. یافته‌های حاصل از برازش کلی مدل مطلوبیت بر حق به شهر، نشانگر سطح معنی‌داری مطلوب بوده است، به طوری که در نتیجه تحقق مطلوبیت در فضای شهر، امنیت در مراکز تفریحی- رفاهی ایجاد و کم‌کم بسترها جهت سرمایه‌گذاری برای بخش‌های خصوصی و عمومی فراهم می‌گردد که در نتیجه آن تعداد پارک‌ها، مراکز تفریحی، راه‌های ارتباطی بهبود، خرید و فروش مسکن و خودرو، افزایش یافته و ساخت‌وساز و متعاقباً اشتغال و درآمد بهبود یافته تا در نهایت فضای دلپذیری برای ساکنان در چارچوب برابری جنسیتی ایجاد گردد، و متعاقباً زیست‌پذیری تا حد مطلوب بالا رود و تعلق خاطر ساکنان به محیط پیرامون خود و حس مسئولیت‌پذیری ایجاد گردد، تا ساکنان در مدیریت شهری از زمان طرح برنامه و مشاوره تا اجرا و ارزیابی نهایی در جریان قرار گیرند. بنابراین به هر میزان شهر بتواند محیط مطلوب‌تری برای ساکنان ایجاد کند تا تعامل اجتماعی بهتری در آن صورت گیرد، به همان میزان شهر از کیفیت بالاتری در شهرنشینی و سلامت روان ساکنان برخوردار خواهد شد. روشن است که ایجاد آرامش، سرگرمی، امنیت، ارتباط و تعامل، تردد مناسب و دسترسی به خدمات عادلانه از عملکردهای فضای شهری است که عاملی در جهت کاهش فضاهای بی‌دفاع شهری، تعلق خاطر، افزایش مسئولیت‌پذیری، کاهش افسردگی و درماندگی می‌گردد. بر این اساس با تأیید سطح معنی‌داری، در بخش بعدی سعی بر تعیین اولویت‌های توجه به مطلوبیت، جهت تحقق هر چه بیشتر حق به شهر با استفاده از مدل IPA شده است.

#### اهمیت / عملکرد عوامل مطلوبیت در تحقق حق به شهر ارومیه

بررسی اهمیت / عملکرد شاخص‌ها نشانگر بیشترین اهمیت مربوط به شاخص‌های تعلق خاطر، پاسخگویی به نیاز اقشار مختلف، مسئولیت‌پذیری، حضور پذیری اقشار مختلف و سازگاری بوده است، اما بهترین وضعیت عملکردی متفاوت بوده و مربوط به شاخص‌های توزیع ایستگاه‌های حمل‌ونقل، بهبود فضاهای مخروبه، توسعه تجهیزات شهری، توسعه فضای افتخارآفرین بوده است. بنابراین یافته‌ها نشانگر ناهماهنگی بین اهمیت و عملکرد شاخص‌ها بوده است، چرا که تفاضل اهمیت و عملکرد از مقدار  $3/1$ - پاسخگویی به نیازها تا مقدار  $1+$  بهبود ترافیک، توزیع ایستگاه‌های حمل‌ونقل و ساماندهی فضاهای بی‌دفاع و کور متغیر بوده است، درحالی‌که مقدار  $P-I$  باید تفاضل صفر یا نزدیک صفر باشد تا وضعیت مطلوب گزارش گردد، ولی در تحقیق حاضر متفاوت بوده است. لازم به توضیح است که مدل IPA از چهار قسمت یا ربع تشکیل می‌شود. ناحیه اول که نشانگر ناحیه تمرکز است، نمودار تمرکز شامل مؤلفه‌هایی است که به لحاظ مطلوبیت اهمیت بالایی دارند ولی از طرف مدیران شهری کمتر به آن توجه شده و سعی در توسعه آن داشته‌اند، در اینجا توجه به فضای ایمن- آسایش و کاهش بزهکاری اجتماعی، توزیع مطلوب ایستگاه‌های حمل‌ونقل - توسعه مطلوب سیستم حمل‌ونقل و کاهش ترافیک، بهبود سیستم دوچرخه‌سواری و امنیت آن، توسعه مبلمان شهری و ایجاد بستری آسان برای حضور معلولان- کهن‌سالان- حضور زنان- حضور پذیری، انعطاف‌پذیری عملکرد نواحی- سازگار و بهبود کیفیت بناها، بهبود سازگاری، افزایش تعلق خاطر و هویت شهری قرار گرفته‌اند. همچنین ناحیه ادامه روند در مدل نمودار شامل شاخص‌هایی است که توسط نهادهای مدیریت شهری مورد توجه و اعمال شده و هم‌راستا در جهت بهبود مطلوبیت شهری بوده‌اند، در اینجا شاخص‌های بهبود وضعیت پیاده‌روها و امنیت آن، تنوع مراکز خرید و برآورده سازی نیازها، بهبود فضاهایی جهت دیدارهای چهره به چهره - فعالیت‌های شهری و برگزاری مراسمات، توسعه امکانات عمومی- پارکینگ و کاهش فضاهای مخروبه، تجهیزات شهری و حمل‌ونقل کهن‌سالان، بهبود میزان روشنایی و امنیت روشنایی قرار داشته‌اند. اما ناحیه سوم که منطبق است با ناحیه با اولویت پایین، بیانگر شاخص‌هایی است که در راستای تحقق مطلوبیت در اهمیت پایین‌تری قرار گرفته‌اند

و بایستی در اولویت‌های بعدی به آن‌ها توجه کرد، در اینجا شاخص‌های فراوانی علائم راهنمایی در خیابان، دید کافی در معابر - عرض آن‌ها و همچنین کیفیت بصری آن‌ها، نوسازی زیبای شهری، روابط همسایگی، نقاط کور قرار گرفته‌اند.

جدول ۶. وضعیت شاخص‌ها در موقعیت چهارگانه مدل IPA

ادامه روند	ناحیه متمرکز
-میزان روشنایی- فضای مخروبه	-حضور پذیری-ترافیک
-حمل‌ونقل کهن‌سالان- امنیت پیاده‌رو امنیت شب	-حضور زنان-سازگاری
-پارکینگ-تجهیزات شهری	-هویت شهری- تعلق خاطر
-برآورد سازی نیازها-پیاده‌روی مناسب	-پاسخگویی به اقشار مختلف- همکاری محله‌ای
-تنوع مراکز خرید- برانگیختن خاطرات	-قانونمندی‌سازی شهروندان- فضای ایمن
-دیدار چهره به چهره-افتخارآفرینی	-مسئولیت‌پذیری-حمل‌ونقل مطلوب
-فعالیت‌های شاد-برگزاری مراسمات	-توزیع ایستگاه حمل‌ونقل عمومی-بزهکاری
-امکانات عمومی	-مسیر دوچرخه‌سواری- کیفیت معماری بناها
	-حضور آسان معلولان-آسایش و راحتی
	-انعطاف‌پذیری عملکرد نواحی شهری-میلان شهری
اتلاف منابع	اولویت پایین
-	-نوسازی زیبای شهری-روابط همسایگی
	-فراوانی علائم راهنمایی در خیابان- نقاط کور
	-دید کلفی-مناسب معابر-عرض معابر-کیفیت بصری

جدول ۷. اولویت توجه به شاخص‌های مطلوبیت در شهر ارومیه

اولویت	Sw	Ow	شاخص	اولویت	Sw	Ow	شاخص
۱۱	۰/۰۵۶۶۷۵	۱۱/۲۵	آسایش و راحتی	۴۰	-۰/۰۱۰۰۸	-۲	نقاط کور
۷	۰/۰۶۶۲۹۷	۱۳/۱۶	میلان شهری	۴۳	-۰/۰۱۲۹	-۲/۵۶	فضای مخروبه
۳۹	-۰/۰۰۸۸۲	-۱/۷۵	تجهیزات شهری	۲۲	۰/۰۱۵۱۱۳	۳	حمل‌ونقل مطلوب
۸	۰/۰۶۴۸۱۷	۱۲/۸۸	انعطاف‌پذیری عملکرد نواحی شهری	۲۰	۰/۰۲۰۱۵۱	۴	حمل‌ونقل کهن‌سالان
۱۹	۰/۰۲۰۴۰۳	۴/۰۵	برآورد سازی نیازها	۱۸	۰/۰۲۲۶۷	۴/۵	امنیت پیاده‌رو
۳۸	-۰/۰۰۷۵۶	-۱/۵	تنوع مراکز خرید	۲۱	۰/۰۱۶۵۲۴	۳/۲۸	امنیت شب
۳۶	-۰/۰۰۶۰۵	-۱/۲	برگزاری مراسمات	۲۶	۰/۰۰۳۴۲۶	۰/۶۸	میزان روشنایی
۳۴	-۰/۰۰۴۸۴	-۰/۹۶	امکانات عمومی	۱۴	۰/۰۴۳۰۷۳	۸/۵۵	بزهکاری
۱۳	۰/۰۵۵۶۱۷	۱۱/۰۴	هویت شهری	۱۰	۰/۰۶۱۵۶۲	۱۲/۲۲	امن-آسایش
۲۵	۰/۰۰۴۳۳۲	۰/۸۴	نوسازی زیبای شهری	۱۲	۰/۰۵۶۳۲۲	۱۱/۱۸	حضور زنان
۲۷	۰/۰۰۳۲۲۴	۰/۶۴	برانگیختن خاطرات	۵	۰/۰۶۷۷۰۸	۱۳/۴۴	سازگاری
۳۷	-۰/۰۰۶۴۵	-۱/۲۸	توسعه فضای عمومی	۱۷	۰/۰۲۴۷۸۶	۴/۹۲	جاگذاری مناسب علائم
۴	۰/۰۶۹۱۱۸	۱۳/۷۲	تعلق خاطر	۳۵	-۰/۰۰۵۰۴	-۱	فراوانی علائم راهنمایی در خیابان
۳۰	۰	۰	روابط همسایگی	۴۴	-۰/۰۱۵۱۱	-۳	توزیع ایستگاه حمل‌ونقل عمومی
۲۹	۰/۰۰۱۷۶۳	۰/۳۵	دیدار چهره به چهره	۴۰	۰/۰۱۰۰۸	-۲	ترافیک
۲۸	۰/۰۰۲۱۶۶	۰/۴۳	افتخارآفرینی	۳۲	-۰/۰۰۳۲۲	-۰/۶۴	پیاده‌روی مناسب
۳	۰/۰۷۱۵۸۷	۱۴/۲۱	مسئولیت‌پذیری	۱۶	۰/۰۳۰۲۲۷	۶	مسیر دوچرخه‌سواری
۹	۰/۰۶۲۸۱۲	۱۲/۴۸	حضور پذیری اقشار مختلف	۴۲	-۰/۰۱۲۰۹	-۲/۴	پارکینگ
۲۳	۰/۰۰۵۷۴۳	۱/۱۴	فعالیت‌های شاد	۳۳	-۰/۰۰۳۲۲	-۰/۶۴	دیدکلفی-مناسب معابر-عرض معابر
۶	۰/۰۶۶۶۵	۱۳/۲۳	قانونمندی‌سازی شهروندان	۳۱	-۰/۰۰۳۰۲	-۰/۶	کیفیت معماری بناها
۱	۰/۰۷۶۵۲۴	۱۵/۱۹	پاسخگویی به نیازها	۲۴	۰/۰۰۴۸۳۶	۰/۹۶	کیفیت بصری
۱۵	۰/۰۳۸۵۳۹	۷/۶۵	همکاری محله‌ای	۲	۰/۰۷۵۷۶۸	۱۵/۰۴	حضور آسان معلولان



لازم به توضیح است که حضور پیوسته و مداوم در محیط شهر، رفتارهای شهروندان را شکل می‌دهد و بر خورد و رفتار شهروندان هم به فضاهای شهری شکل می‌دهد و هم در محیط‌های شهری شکل می‌گیرد. در همین ارتباط افزایش کیفیت فضاهای شهری و طراحی مناسب فضای شهری شاید بتواند زمینه حضور ساکنان را در سطح شهر فراهم سازد و شهروندان در این فضاها حضور یابند. می‌توان گفت مطلوبیت فضای شهری عاملی مهمی در حیات اجتماعی شهرها قلمداد می‌گردد، به طوری که براساس نتایج به دست آمده از مدل در تحقیق حاضر، شاخص‌های پاسخگویی به نیاز اقشار مختلف، امکان حضور اقشار مختلف جامعه در سطح شهر از جمله معلولان، افزایش مسئولیت‌پذیری و بهبود تعلق خاطر از اولویت‌های اول جهت بهبود مطلوبیت و متعاقباً تحقق حق به شهری در ارومیه شناسایی شده‌اند. بنابراین باید عنوان داشت که جوابگویی به خواست و نیاز شهروندان در طیف‌های مختلف باعث ایجاد تعلق خاطر شهروندان و متعاقباً مسئولیت‌پذیری شهروندان و مشارکت آن‌ها در فرایند برنامه‌های شهری می‌گردد.

### نتیجه‌گیری

حق به شهر یک حق بشری است که شامل تعلق یافتن شهر به شهروندان و مشارکت آنان در امور شهری است. بر این اساس حق به شهر علاوه بر فرایند فضایی یک مطالعه قانونی است و به صورت مجموعه‌ای از حقوق جمعی مطرح می‌شود و جهت تحقق این مهم ابعاد مختلف در آن بررسی شده‌اند. در همین راستا نیز تحقیق حاضر سعی در تبیین مطلوبیت شهری در تحقق حق به شهر بوده است. بدین جهت نیز با استفاده از محیط Smart Pls اقدام به بررسی سطح معنی‌داری شده است که نتایج نشان داده است، مقدار برازش حاصل از سه روش اعتبار اشتراک واریانس ( $R^2$ )، توان پیش‌بینی ( $Q^2$ )، قدرت مدل ساختاری (GOF) در سطح ایده‌ال و مطلوب گزارش شده‌اند و نشانگر تأیید نوع رابطه مطلوبیت در حق به شهر بوده است. اما تحقق ضعیف شاخص‌های حق به شهر در شهر ارومیه بر پایه مطلوبیت لزوم درک و فهم و بازشناسی اهمیت و عملکرد شاخص‌های مطلوبیت در ارومیه بوده است، در همین راستا نیز با بررسی تفاضل اهمیت از عملکرد شاخص‌های مطلوبیت، سطح کانون توجه نهادها در تحقق این مهم را نشان داده است. به طوری که نتایج حاصل از مدل در تحقیق حاضر نشان داده است که بین سطح اهمیت شاخص‌های مطلوبیت و میزان عملکردهای صورت گرفته در سطح تفاوت زیادی از مقدار ۳/۱- (پاسخگویی به نیازهای عمومی مردم) تا بهبود نقاط کور، توزیع ایستگاه‌های حمل‌ونقل عمومی و تسهیل ترافیک شهری با مقدار ۱ در راستای تحقق حق به شهر وجود داشته است. در این چارچوب باید اذعان داشت که در وضعیت ایده‌ال این تفاضل (بین اهمیت و عملکرد شاخص‌های مطلوبیت در راستای تحقق حق به شهر) بایستی صفر و یا اینکه به مقدار صفر نزدیک باشد، درحالی که در شهر ارومیه این تفاضل بیانگر اولویت پایین به شاخص‌های با اهمیت بالای مطلوبیت بوده است، به طوری که در الگوی پراکنش شاخص‌ها، در نتیجه محاسبه سطح تفاضل اهمیت - عملکرد، تمرکز بیشتر شاخص‌ها در سطح ناحیه تمرکز (اهمیت بالا و عملکرد پایین نهادها) اجرایی) بوده است و ۴۸ درصد از فراوانی شاخص‌ها در این ناحیه قرار گرفته‌اند، درحالی که ناحیه دوم (ادامه روند) که بیانگر درک درست مسئولان ذی‌ربط از موضوع مطلوبیت بوده است و میزان اقدامات عملی نهادها را نشان می‌دهد با ۳۶/۳۶ درصد به لحاظ فراوانی در رتبه دوم قرار گرفته است. درحالی که شاخص‌های با اولویت پایین تنها ۱۴ درصد شاخص‌ها را شامل شده است و هیچ‌یک از شاخص‌های مطلوبیت در محدوده ائتلاف منابع قرار نگرفته‌اند. بنابراین براساس نتایج حاصل از تحقیق شاخص‌های مطلوبیت پاسخگویی به نیازهای شهروندان، امکان حضور اقشار جامعه در بستر شهر (به‌خصوص معلولین)، مسئولیت‌پذیری،

تعلق خاطر، سازگاری، قانونمندی‌سازی شهروندان بایستی در اولویت توجه قرار گیرند، درحالی‌که تاکنون توجه عملکردی کمی به آن‌ها شده است.

در همین راستا باید اذعان داشت که سیاست‌ها و برنامه‌های شهری وقتی موفق می‌شوند که هم‌راستا در جهت تحقق نیاز و خواسته شهروندان گام بردارند و منافع آن‌ها در اولویت توجه قرار گیرد، بدین منظور جهت برآورده سازی نیازهای شهروندان با کمترین هزینه و صرف زمان کم می‌توان سیاست‌های رشد هوشمند شهری و شهر هوشمند را در دستور کار قرار داد، چرا که با اختلاط کاربری‌های موردنیاز در فضای مسکونی شهروندان دیگر نیازی به طی کردن مسافت زیاد نمی‌باشد، بر این اساس از به‌کارگیری وسایل نقلیه شخص که یکی از عوامل ایجاد آلودگی و ترافیک هستند جلوگیری به عمل می‌آید و هم در زمان صرفه‌جویی صورت می‌گیرد، از طرف دیگر سیاست‌های دولت الکترونیک و شهر هوشمند مقوله‌هایی هستند که باعث دسترسی ۲۴ ساعته و برخط به خدمات بدون حضور فیزیکی می‌گردد. از طرف دیگر با توجه به اینکه شهر بایستی متعلق به همه اقشار جامعه باشد و همه گروه‌ها صرف‌نظر از سن و جنس و وضعیت سلامتی آن‌ها امکان حضور در جامعه داشته باشند، باید بستری امن و مطلوب برای این گروه‌ها فراهم آورده، بدین جهت لازم است فضای امن، مطلوب ایجاد کرد و مبلمان شهری را جهت استفاده اقشار مختلف (قابل استفاده برای معلولان) فراهم ساخت و به سازگار ساختن شهری برای همه گروه‌ها توجه کرد. موضوع دیگر مسئولیت‌پذیری، تعلق خاطر و قانونمندی‌سازی شهروندان است، برای تحقق این مهم نیز لازم است ضمن توجه به خواست و نیاز شهروندان و برآورده سازی آن‌ها، فرهنگ‌سازی صورت گیرد که شهروندان نسبت به فضای پیرامون خود احساس مسئولیت کنند، بر این اساس لازم است در جریان طرح و برنامه‌های شهری مدنظر قرار گیرند، آرا و نظر آن‌ها شنیده شود و در فضای شهری به کار گرفته شوند. بنابراین لازم به ذکر است که تحقیق حاضر هم‌راستا با سایر تحقیق‌ها در سطح داخلی و خارجی سعی بر بررسی وضعیت و عوامل موثر مطلوبیت بر تحقق حق به شهر در محدوده مورد مطالعه کرده و مؤلفه‌های ایمنی، امنیت، خوانایی، دسترسی، آسایش، تنوع، هویت، معنا، تعاملات، سرزندگی، مشارکت را شناسایی و تحلیل کرده است و فراتر از یافته‌های سایر محققان، تحقیق حاضر جهت تحلیل ضعف عملکرد تحقق مطلوبیت در حق به شهر، اقدام به بررسی عملکردهای صورت گرفته از سوی نهادهای مدیریت شهری کرده است، تا مشخص گردد که عملکردهای صورت گرفته تا چه مقداری از وضعیت ایده‌آل فاصله داشته‌اند و بایستی چه چیزهایی در اولویت توجه قرار گیرند تا از صرف هزینه و زمان زیاد جهت تحقق اهداف کاسته شود.

## تقدیر و تشکر

بنا به اظهار نویسنده مسئول، این مقاله حامی مالی نداشته است.

## منابع

- توکلی زانیانی، محسن. (۱۳۹۶). *احیای بافت فرسوده شهرکرد (مطالعه موردی: طراحی خانه جوان با رویکرد توسعه میان افزا در محله چهار کارخانه*. پایان‌نامه کارشناسی ارشد، رشته معماری، دانشگاه کاشان، دانشکده معماری و هنر.
- حبیب نژاد، احمد و خسروی، احمد. (۱۴۰۱). حق به شهر و امکان شناسایی آن در نظام حقوقی ایران. *فصلنامه مطالعات حقوق عمومی*، ۵۲(۱)، ۱۶۳-۱۸۴.
- حبیبی، محسن و امیری، مریم. (۱۳۹۴). حق به شهر؛ موجود و شهر مطلوب آنچه هست و آنچه باید باشد. *پژوهش‌های انسان‌شناسی ایران*، ۵(۲)، ۳۰-۹.

- خدایاری مطلق، صفیه؛ شارع پور، محمود و تولایی، نوین. (۱۳۹۶). بررسی تأثیر شاخص‌های مطلوبیت فضای شهری بر میزان تحقق حق به شهر (مورد مطالعه: شهر بابلسر). *جامعه‌شناسی نهادهای اجتماعی*، ۴(۹)، ۲۲۵-۱۸۹.
- دارکش، محمد و استرکی، سارا. (۱۳۹۹). آسیب‌شناسی طرح‌های شهری از منظر حق به شهر (مورد شناسی: طرح شهری نواب). *فصلنامه جامعه‌شناسی فرهنگ و هنر*، ۲(۳)، ۲۵-۱.
- روستایی، شهرپور؛ علی‌اکبری، اسماعیل و حسین‌زاده، رباب. (۱۳۹۵). بررسی عوامل کلیدی تأثیرگذاری بر رشد شهرهای بزرگ (مطالعه موردی: شهر ارومیه). *نشریه پژوهش و برنامه‌ریزی شهری*، ۷(۲۶)، ۷۴-۵۳.
- رهبری، لادن. (۱۳۹۱). *احساس امنیت در فضاهای شهری و حق زنان*. اولین همایش علمی پژوهشی زنان و زندگی شهری، شهرداری تهران.
- سلیمانی، علیرضا؛ آفتاب، احمد و شیخ‌احمدی، احمد. (۱۳۹۵). بررسی تحلیل و رتبه‌بندی سطوح برخورداری محلات فرسوده شهر ارومیه. *فصلنامه مطالعات مدیریت شهری*، ۸(۲۵)، ۹۰-۷۹.
- شهرداری ارومیه. (۱۳۹۹). *بافت فرسوده شهر ارومیه*.
- عندلیب، محمد و سلیمانی، محمد. (۱۳۹۶). شناسایی و اولویت‌بندی عوامل موثر بر شکل‌گیری احتکار با استفاده از روش تحلیل سلسله‌مراتبی (Ahp). *مطالعات اقتصاد اسلامی*، ۱۰(۱)، ۵۸-۴۱.
- قائم، لاله. (۱۳۹۶). *بازآفرینی بافت فرسوده با استناد به رویکرد محله-مبنا (نمونه موردی: محدوده از محله زینبیه شرق شهر زنجان)*. پایان‌نامه کارشناسی ارشد، رشته شهرسازی، دانشگاه بین‌المللی امام خمینی.
- کریمی، عباس و کامیار، غلامرضا. (۱۳۹۶). محیط‌زیست شهری در پرتو حقوق شهروندی. *فصلنامه حقوق پزشکی*، ۱۱(۴۰)، ۱۰۹-۸۱.
- محمدی، محمود و چنگلویی، یونس. (۱۳۹۱). ارزیابی مؤلفه‌های کیفیت فضای شهری بر میزان مطلوبیت مسیرهای پیاده‌گردشگری (مورد پژوهی اولویت‌بندی مسیرهای گردشگری پیاده در شهر اصفهان). *نشریه انجمن علمی معماری و شهرسازی ایران*، ۴(۱)، ۳۲-۱۵.
- مرکز آمار ایران. (۱۳۹۵). *آمار جمعیت شهر ارومیه*.

## References

- Allen Massingue, S., & Oviedob, D. (2022). Walkability and the Right to the city: A snapshot critique of pedestrian, *Research in Transportation Economics*, 86, 1-87
- Andalib, M., & Solimani, M. (2018). Identification and Ranking the factors of hoarding outbreak; Using Analytical Hierarchy Process. *Islamic Economics Studies*, 10(1), 41-58. [In Persian].
- Baby, s. (2013). AHP Modeling for Multicriteria Decision-Making and to Optimise Strategies for Protecting Coastal Landscape Resources. *International Journal of Innovation, Management and Technolog*, 4(2), 1-10.
- Carmona, M., Heath, T., & Tiesdell, S. (2003). *Public space urban space: The Dimensions of Urban Design*, Architectural Press, London.
- Darkesh, M., & Staraki, S. (). Pathology of urban plans from the perspective of the right to the city (Case Study: Navab Urban Plan - Metro Expansion in Bryank Neighborhood). *Sociology of Culture and Art*, 2(3), 1-25. [In Persian].
- Fenster, T. (2005). *Identity Issees ddd Lccll Gvveccccc: Wmm'' s vveyyyy Life in tee City*, Social Identities.
- Ghaemi, L. (2017). *Regeneration of Worn-Out Urban Texture with Neighborhood -Based Approach (Case Study: Zeynabiyeh Neighborhood in the east from city of Zanjan)*. Master's Thesis, Urbanism, Imam Khomeini International University. [In Persian].
- Greed, H. (1994). *Women and Planning Creating Gender Realities*, London and New York.
- Habibi, H., & Amiri, M. (2016). Right to the City From Current to Ideal City. *Iranian Journal of Anthropological Research*, 5(2), 9-30. [In Persian].

- Habibnezhad, A., & khosravi, A. (2022). The Right to the City and the Possibility of its Recognition in the Iranian legal system. *Public Law Studies Quarterly*, 52(1), 163-184. [In Persian].
- Harvey, D. (2008). The Right to the city. *New Left Review*, 53, 23 – 40
- Hayford, A. (1974). The Geography of Women: An Historical Introduction. *Antipode*, 6(2), 1-19.
- Jones, P., Isakjee, A., Jam, C., Lorne, C., & Warren, S. (2017). Urban landscapes and the atmosphere of place: Exploring subjective experience. *Urban Morphology*, 21(1), 29-40.
- Karimi, A., & Kamyar, Gh. (2017). Urban Environment in the Light of Citizenship Rights. *Journal of Medical Law*, 11(40), 81-109. [In Persian].
- Khodayari motlagh, S., Sharepour, M., & Tavallai, N. (2017). A study about the effect of desirability of urban space indicators on the realization of the right to city (the case study: Babolsar). *biquarterly journal of Sociology of Social Institutions*, 4(9), 189-225. [In Persian].
- Larimore, A. (1978). Humanizing the Writing of Cultural Geography Textbooks. *Journal of Geography*, 77, 5-183.
- Martí, P., García-Mayor, C., Serrano-Estrada, L. (2019). Identifying opportunity places for urban regeneration through LBSNs. *Cities*, (90).191-206.
- Melillo, p., & Pecchia, l. (2016). *What is the appropriate sample size to run AHP in a survey based research?*, International Symposium on the Analytic Hierarchy Process.
- Mohammadi. M., & Changalvaiee, Y. (2012). Assessment of urban space's quality on the level of desirability from tourist footpaths (case study: prioritiz from the tourist routes on foot in the city of Isfahan). *Journal of Iranian Architecture and Urbanism*, 4(1), 15-32. [In Persian].
- Rahbari, L. (2012). *Women's sense of security and women's rights in urban areas*. 1st International Conference on Women and urban life. Tehran Municipality. [In Persian].
- Roostayi, Sh., Ali akbari, E., & Hoseinzadeh, R. (2016). Studying the key influencing factors on the growth of large cities (case study: Urmia). *Research and Urban Planning*, 7(26), 53-74. [In Persian].
- Soleimani, A., Aftab, A., & Sheykhahmadi, A. (2016). analysis and ranking the Development levels of erode texture districts of Urmia city. *Urban Management Studies*, 8(25), 79-90. [In Persian].
- Statistical Center of Iran. (2016). *Urmia Statistics*. [In Persian].
- Tavakoli Zaniani, M. (2017) *Worn-Out Urban Texture of Shahre Kord (Case Study: Young house design with a method of internal development In the neighborhood of ChharKarkhaneh)*. Master's Thesis, Architecture, University of Kashan, Faculty of Architecture and Art. [In Persian].
- Thomson, Giles,. & Newman, Peter. (2018). Urban fabrics and urban metabolism – from sustainable to regenerative. *cities, Resources, Conservation and Recycling*, 132, 218-229.
- Urmia Municipality. (2020). *Worn-Out Urban Texture of Urmia*. [In Persian].