



Research Paper

## An Analysis of Urban Green Spaces for Sustainable Development of Urban Tourism with Emphasis on Environmental Dimension (Case Study: Shahr Noor)

Zeynab Taghvae: PhD student, Geography and Urban Planning, Islamic Azad University, Noor Branch, Iran

Sadroddin Motevalli\*: Associate Professor and Faculty Member of Islamic Azad University, Noor Branch, Iran

Gholamreza Janbaz Ghobadi: Assistant Professor and Faculty Member of Islamic Azad University, Noor Branch, Iran

Jalal Azimi Amoli: Associate Professor and Faculty Member, Islamic Azad University, Noor Branch, Iran

ARTICLE INFO

Received: 2022/05/31

Accepted: 2022/09/09

PP: 33-46

Use your device to scan and read the article online



**Keywords:** Urbana spatia viridia, progressum sustineri, urbana voluptuaria similesve, ambitus.

Abstract

Urban tourism is the interaction of tourist-host and the production of tourism space in relation to traveling to urban areas with different motivations and visiting attractions and using facilities and services related to tourism, which have different effects on the urban space and economy. Beautifying urban green spaces is also very important in urban life. An issue that is entirely related to the beautification and general health aspects of green space is the cultural background of the communities that use these spaces. Different cultures have different communications and value systems in relation to nature. As a result, the role of urban green spaces in promoting local quality of life, identity and personality may vary between different cultural groups within a particular city and even among individuals. Understanding how different cultural groups and subcultures use urban green spaces is crucial in developing optimal management systems. Therefore, the purpose of this study is an analysis of urban green spaces in order to sustainable development of urban tourism with emphasis on the environmental dimension of Noor. In terms of applied and developmental purpose, the present research is descriptive-analytical in terms of data collection method and in the form of a survey or field in which a researcher has made a questionnaire. The statistical population of the study is citizens, travelers and those referring to urban green spaces, which will be selected based on stratified random sampling method and using Cochran's formula. The data collection tool was a questionnaire that was distributed among the selected sample. To analyze the data obtained from the questionnaire, sample t-test and Pearson correlation coefficient were used. The findings show that in order to evaluate and study the effects of green spaces and urban parks on tourism development and boost the tourism industry in Noor, it indicates that green spaces located in the city can greatly Prosper the tourism industry in Noor to be effective.

**Citation:** Taghvae, Z., Motevalli, S., Janbaz Ghobadi, Gh R., Azimi Amoli, J. (2023). **An Analysis of Urban Green Spaces for Sustainable Development of Urban Tourism with Emphasis on Environmental Dimension (Case Study: Shahr Noor)**. Journal of Research and Urban Planning, Vol 14, No 53, PP:33-46.

DOI: 10.30495/JUPM.2022.30535.4203

DOR:

## Extended Abstract

### Introduction

Green space is one of the main issues in the design of a city is one of the most important service uses that provide sustainable development of cities. Today, urban planning without considering green space has no meaning and has become an integral part of urban design and urban planning. Urban planners are trying to beautify the landscape of the city by green space and related urban furniture and make the rough surface of the city refreshing. Today, the tourism industry has become one of the largest and most lucrative economic sectors in the world. Urban tourism is a type of tourism in which citizens interested in various attractions such as cultural, historical, religious and natural attractions spend part of their leisure time in these places while traveling responsibly.

### Methodology

In terms of applied and developmental purpose, the present research is descriptive-analytical in terms of data collection method and in the form of a survey or field in which a researcher has made a questionnaire. The statistical population of the study is citizens, travelers and those referring to urban green spaces, which will be selected based on stratified random sampling method and using Cochran's formula. The data collection tool was a questionnaire that was distributed among the selected sample. To analyze the data obtained from the questionnaire, sample t-test and Pearson correlation coefficient were used.

### Results and discussion

The urban green space as an animate part of the urban environment complements the inanimate part of the city, i.e. the physical structure of the city. Today, sociologists, psychologists and doctors believe that in addition to ensuring the health of the atmosphere and environment of residential places, they are responsible for a positive role in the health of citizens, the most important of which is its effects on the lives of citizens who spend hours every day to spend They spend their free time in such spaces. According to the above content, we can understand the importance and important role of these spaces in the quality of life of the city and the mental health of the citizens. The health of citizens and urban sustainability, and the quantity, quality, and psychological, social, and ecological efficiency of urban green spaces are one of the works of proper urban planning and design, which must be done by the officials and those involved in urban affairs to estimate it. Especially in the design and planning for the construction of new cities, this use should be designed and located according to the needs of each citizen. The role of urban green spaces in creating green cities and providing social services is quite clear. Therefore, urban green spaces are the only areas that provide the possibility of creating peace, reducing stress, comforting city dwellers and attracting tourists for leisure time, and this need to pay attention to It increases these areas and makes it one of the key elements in tourism development and sustainable urban development. Most of the people feel happy to be in nature and this shows that these spaces play an important role in improving the quality of human life. The greener the cities are, the more security and peace, and as a result, the normal and balanced growth of citizens and Urban tourism will follow. Noor city, which is one of the coastal cities of the northern green region, currently has about 90,000 square meters of green spaces, of which 12,000 square meters belong to 8 inner city parks and the rest includes the rest of the urban green spaces. Also, despite the fact that tourism in Noor city, due to its tourism potential, greatly increased the level of awareness and social insight of citizens and improved their quality of life, but the level of participation of Noor people in tourism and tourist attraction is very low. It is not in line with sustainable development, especially sustainable environmental development. But the main and key point that is considered as an innovation of the above research is that in this research it was determined that the northern coastal areas as if from the north enjoy the blessings of the sea and its coast and from the south with forests and gardens and agricultural lands that It is a kind of green vegetation and is even known as urban green space in some cases, but due to not paying attention to the subset of urban green spaces such as green walls, green roofs, green parks such as sports parks, amusement parks, etc. and also lack of basic planning And in terms of the status of urban green space in order to attract tourists and tourism, the development of sustainable

development is not very desirable, although the high capacity and potential of this city requires that using the weaknesses to create a favorable situation in this city.

### Conclusion

It can be concluded that the view that northern areas such as Noor have good urban green spaces due to having forested areas such as Changli Noor Park, agricultural lands and gardens next to the parks, and concluded that urban green spaces should attract tourists based on development. The environment was achieved only with proper planning, principles and the use of other city capacities such as reducing the volume of waste production, increasing urban parks in the city, increasing historical gardens and gardens for tourism, creating roofs and green walls, etc. Urban green space is an important element to regulate and coordinate various uses in the urban body and is an important factor in the beauty of the environment, so we conclude that green spaces, forest parks and beautiful natural landscapes of Noriki are among the natural attractions of this city and the need to strengthen and Reminds of planning for ecotourism development.





# فصلنامه پژوهش و برنامه‌ریزی شهری


دوره ۱۴، شماره ۵۳، تابستان ۱۴۰۲  
شاپا چاپی: ۵۲۲۹-۲۲۲۸ - شاپا الکترونیکی: ۳۸۴۵-۲۴۷۶  
<https://jupm.marvdasht.iau.ir/>



مقاله پژوهشی

## تحلیلی بر فضاهای سبز شهری به منظور توسعه پایدار گردشگری شهری با تاکید بر بعد زیست محیطی (مطالعه موردی: شهر نور)

**زینب تقوایی:** دانشجوی دکتری، جغرافیا و برنامه‌ریزی شهری، دانشگاه آزاد اسلامی واحد نور، ایران  
**صدرالدین متولی:** دانشیار و عضو هیأت علمی دانشگاه آزاد اسلامی واحد نور، ایران  
**غلامرضا جانباز قبادی:** استادیار و عضو هیأت علمی دانشگاه آزاد اسلامی واحد نور، ایران  
**جلال عظیمی آملی:** دانشیار و عضو هیأت علمی دانشگاه آزاد اسلامی واحد نور، ایران

چکیده	اطلاعات مقاله
گردشگری شهری، عملکرد متقابل گردشگر- میزبان و تولید فضای گردشگری در رابطه با سفر به مناطق شهری با انگیزه‌های متفاوت و بازدید از جاذبه‌ها و استفاده از تسهیلات و خدمات مربوط به گردشگری است که آثار متفاوتی را بر فضا و اقتصاد شهری بر جای می‌نهد. از این رو هدف از پژوهش حاضر تحلیلی بر فضاهای سبز شهری به منظور توسعه پایدار گردشگری شهری با تاکید بر بعد زیست محیطی شهر نور می‌باشد. پژوهش حاضر از نظر هدف کاربردی و توسعه‌ای، بر حسب نحوه گردآوری داده‌ها، توصیفی تحلیلی و به صورت پیمایشی یا میدانی می‌باشد. جامعه آماری پژوهش، شهروندان، مسافران و مراجعه‌کنندگان به فضاهای سبز شهری بوده که بر اساس روش نمونه‌گیری تصادفی طبقه‌ای و با استفاده از فرمول کوکران حجم نمونه به تعداد ۳۸۴ نفر انتخاب شد. ابزار گردآوری داده‌ها پرسشنامه بوده که میان نمونه انتخابی توزیع گردیده است. برای تجزیه و تحلیل داده‌های حاصل از پرسشنامه از آزمون تی تک نمونه‌ای و ضریب همبستگی پیرسون استفاده شده است. یافته‌ها نشان داده است که معیار وحدت فضایی با میانگین (۳/۶۵)، خوانایی با میانگین (۳/۱۱) و حس مکان با میانگین (۳/۴۸) در پارک‌ها و فضاهای سبز شهر نور اثرات متفاوتی بر گردشگری شهر نور داشته و بهبود و تقویت معیار خوانایی نسبت به دو معیار دیگر در اولویت می‌باشد. لذا نتایج پژوهش حاکی از آن است که به منظور ارزیابی و بررسی تأثیرات فضاهای سبز و پارک‌های شهری در توسعه گردشگری و رونق بخشیدن به صنعت توریسم در شهر نور، فضاهای سبز واقع در شهر تا حد زیادی می‌تواند در رونق بخشیدن به صنعت گردشگری در شهر نور موثر واقع شود.	<p><b>تاریخ دریافت:</b> ۱۴۰۱/۰۳/۱۰</p> <p><b>تاریخ پذیرش:</b> ۱۴۰۱/۰۶/۱۸</p> <p><b>شماره صفحات:</b> ۳۳-۴۶</p> <p>از دستگاه خود برای اسکن و خواندن مقاله به صورت آنلاین استفاده کنید</p>  <p><b>واژه‌های کلیدی:</b> فضاهای سبز شهری، توسعه پایدار، گردشگری شهری، زیست محیطی.</p>

**استناد:** تقوایی، زینب؛ متولی، صدرالدین؛ جانباز قبادی، غلامرضا و جلال عظیمی آملی. (۱۴۰۲). **تحلیلی بر فضاهای سبز شهری به منظور توسعه پایدار گردشگری شهری با تاکید بر بعد زیست محیطی (مطالعه موردی: شهر نور).** فصلنامه پژوهش و برنامه‌ریزی شهری، سال ۱۴، شماره ۵۳، مرودشت: صص ۳۳-۴۶.

**DOI:** 10.30495/JUPM.2022.30535.4203  
**DOR:**



## مقدمه

اصولاً زیبایی طبیعت یکی از مواهب بی نظیر به شمار می‌آیند. مردم در ساعات فراغت به آغوش طبیعت پناه می‌برند. فضای سبز جایگاهی برای استراحت مردم و سیاحان می‌باشد اغلب کشورهای که جلب سیاح را با اهمیت تلقی می‌کنند در ایجاد فضای سبز برای جلب جهانگردان تأکید می‌نمایند و مؤلفه‌ها و ویژگی‌های لازم مبتنی بر جذب توریست را در نظر می‌گیرند. حتی برای جهانگردان در این مکان‌ها می‌توان امکانات زندگی موقت را به وجود آورد (Hajipour et al, 2016: 31). توجه به رشد شهرنشینی در قرن بیست‌ویکم، گردشگری شهری و راهکارهای توسعه آن در کانون توجه برنامه‌ریزان و دولت‌مردان واقع شده است (Saffarirad & Tahvildari, 2015: 2). این توجه بدین سبب است که توسعه گردشگری شهری برآیندی است از عوامل مختلف که هر یک در این جریان تأثیر بسزایی دارد. به طوری که سرآمد انواع گردشگری‌ها و پرمشتری‌ترین آن‌ها گردشگری شهری است (Sharbatian, 2011: 5) چرا که با توجه به جایگاه ویژه شهر، در بسیاری از کشورهای موفق در این صنعت، شهر پایه و اساس توسعه گردشگری است. با توجه به پایداری و اصول آن و اهمیت سواحل به لحاظ اکوسیستم حساس و آسیب‌پذیر به لحاظ محیطی بایستی کمترین آسیب و کمترین مداخلات ساخت‌وسازی در این نواحی صورت گیرد (Sajjadi et al, 2018: 3). بر همین اساس می‌توان گفت که پیامدهای توسعه شهری و در نتیجه آن کاهش سهم فضای سبز و باغ‌های شهری و پیچیدگی معضلات زیست‌محیطی، موجودیت فضای سبز و گسترش آن را اجتناب‌ناپذیر کرده‌اند؛ به گونه‌ای که امروزه مفهوم شهرها بدون وجود فضای سبز در اشکال مختلف آن دیگر قابل تصور نیست (Pakfetrat & Taghvaei, 2017: 179).

گردشگری شهری، عملکرد متقابل گردشگر-میزبان و تولید فضای گردشگری در رابطه با سفر به مناطق شهری با انگیزه‌های متفاوت و بازدید از جاذبه‌ها و استفاده از تسهیلات و خدمات مربوط به گردشگری است که آثار متفاوتی را بر فضا و اقتصاد شهری بر جای می‌نهد (Shamseddini et al, 2011: 6). همچنین می‌توان گفت که گردشگری شهری یک عامل تغییردهنده فضا در مکان‌ها و زمان‌های شناخته شده برای هر شهر محسوب می‌شود. در واقع توریسم شهری به‌عنوان استفاده‌کننده از فضای شهری و تمرکز بر بخشی از فضای شهری می‌تواند به‌عنوان عامل مهم قابل توجه باشد. هر میزان که استفاده گردشگران از این فضا و امکانات، خدمات، تسهیلات و جاذبه‌های شهری بیشتر باشد، فضا و ساختار فضای شهری به سمت گردشگری بیشتر تمایل پیدا می‌کند (Farrokhian & Maedzadeh, 2020: 25). به عبارتی ساختار فضایی شهر استوار بر ساختار توریسم شهری است (Sharbatian, 2011: 6). این امر مستلزم داشتن فضای شهری متناسب با جذب گردشگر در نواحی شهری است. اما لزوماً تمام فضاهای طراحی شده یک عملکرد مشخصی ندارند. مثلاً فرم، رنگ و کیفیت نور این فضا به گونه‌ای باهم آمیخته شده‌اند که یک حس تعمق و تفکری را ایجاد کنند که کاربر و شخص بتواند هم از نظر جسمی و هم از نظر حسی و روانی با آن ارتباط برقرار کند (Adab & Moradi, 2015: 105). بنابراین لزوم توجه به این عملکردها می‌تواند بر کارایی بهتر فضای شهری متناسب برای گردشگری شهری بیفزاید. این توجه در شهرهای ساحلی بیش که به‌عنوان مهم‌ترین منبع جغرافیایی گردشگری شناخته می‌شوند بسیار بااهمیت است (Sajasi Ghidari & Sadeghlou, 2016: 33). این محیط می‌تواند زمینه جذب یا دفع گردشگر را فراهم آورد. زیرا گردشگران با توجه به ماهیت گردشگری، به دنبال تفریح و گذران اوقات فراغت توأم با لذت می‌باشند. برای این منظور، عمدتاً به دنبال یافتن مقصدهایی هستند که از بالاترین سطح کیفیت محیطی برخوردار باشند. حتی در شهرهای ساحلی به‌طور فزاینده‌ای از طرح‌هایی برای تولید فضاهای هنری موقت شهری برای جلب گردشگران و احیای اقتصاد محلی استقبال کردند (Zembracki, 2017: 491). بنابراین می‌توان گفت که محیط مناسب، یکی از شاخص‌ها و ملاک‌های اساسی در انتخاب مقصدهای گردشگران می‌باشد که از طریق شاخصه‌هایی قابل تبیین است از جمله این شاخص‌ها فرم و فضای شهری است. فرم در فضاهای شهری بسیار حائز اهمیت بوده و از طریق عواملی چون نقطه، خط، سطح و حجم در تحلیل، طراحی و شکل‌گیری فضای شهری موثرند (Vahdat et al, 2015: 19).

یکی از عوامل مهم فضای شهری فضاهای سبز موجود در شهر هستند که بر سیما و چهره شهر تأثیر مستقیم دارند. فضاهای سبز شهری ارزش بسیار مهمی در زندگی شهری دارد، که عبارت‌اند از تأمین فرصت‌های اوقات فراغت و لذت زیباشناختی. با این حال، بسیاری از این ارزش‌ها فاقد ارزش و در نتیجه، معمولاً توسط برنامه‌ریزان و سیاست‌گذاران شهری نادیده گرفته و یا دست‌کم گرفته شده‌اند و باعث شده‌اند که فضای سبز شهری به‌تدریج بر بناهای شهری (ساختمان‌های شهر) تجاوز کند (Shirazian & Shahiri, 2021: 117). به عبارتی اساس ظهور رویکردهای جدید نظریه‌ای در ساخت، طراحی و برنامه‌ریزی شهری مانند شهرهای سبز، شهرهای سالم و شهرهای اکولوژیک توجه به محیط زیست شهری و توجه بیش از پیش به برنامه‌ریزی کاربری فضاهای سبز در ساخت و طراحی شهرهای پرتراکم از لحاظ کالبدی و جمعیتی می‌باشد؛ بنابراین وجود چنین کاربری در شهرهای امروزی حیاتی و ضروری است (Sajadian et al, 2017: 155). چرا که امروزه در بسیاری از نظریات مطرح شده برای پایداری شهری در مباحث برنامه‌ریزی و طراحی شهری، فضاهای سبز شهر از پایه‌های اصلی این نظریات نیز می‌باشد. این مهم یکی از مباحث اساسی در دستیابی به شهرهای سالم و سرزنده و افزایش کیفیت زندگی شهروندان از مقیاس محله گرفته تا سطح مناطق شهری از اهمیت اساسی برخوردار است (Kabisch et al, 2016: 587). یکی از چالش‌های عمده در این زمینه

توزیع مناسب آن‌ها در شهرهای امروزی است. این موضوع یکی از جنبه‌های اصلی در سیستم گذران اوقات فراغت افراد شهر به‌منظور دسترسی هرچه بهتر و مناسب‌تر افراد شهر است (Lotfi et al, 2012: 1). چرا که شهر یک نوع اجتماع طبیعی و دارای اکوسیستم پیچیده از فعالیت‌های انسان است به‌طوری‌که تشکیل‌دهنده اکوسیستم طبیعی شهر محسوب می‌شود (Ladan Moghaddam, 2017: 159).

منظور از فضاهای سبز شهری، نوعی از سطوح کاربری زمین شهری با پوششی‌های گیاهی انسان‌ساخت است که هم واجد بازدهی اجتماعی و هم واجد بازدهی اکولوژیکی هستند (Najafi et al, 2013: 3). در این میان باغ‌های میوه در شهر می‌توانند هم واجد بازدهی اکولوژیکی باشند و هم واجد بازدهی اقتصادی اما به علت عدم امکان بهره‌برداری عمومی فضای خصوصی تلقی شده و نمی‌توانند واجد بازدهی اجتماعی باشند. منظور از بازدهی اکولوژیکی عبارت است از: زیباسازی بخش‌های شهری، کاهش دمای محیط، تولید اکسیژن، افزایش نفوذپذیری خاک در مقابل انواع بارش و مانند این‌ها و از دیدگاه حفاظت محیط زیست، فضای سبز شهری، بخش جاندار ساخت کالبدی شهر را تشکیل می‌دهد (Jahanbin & Khezrnejhad, 2019: 166). فضای سبز شهری، به‌عنوان بخشی از فضاهای باز شهری، شامل تمام عرصه‌های طبیعی و مصنوعی پوشیده از گیاهان که بهره‌وری از موهبت‌های طبیعی آن‌ها مورد توجه و مدنظر انسان است. اما امروزه توسعه بی‌رویه و ناپایدار شهری باعث افزایش حاشیه‌نشینی، تخریب نواحی سبز شهری و بالا رفتن تقاضا برای زمین‌های شهری شده که این خود زمینه‌ساز از بین رفتن فضاهای سبز درون‌شهری و تغییر کاربری این‌گونه اراضی شده است و امکان دارد باعث مشکلات محیط زیستی جهانی خاصی مانند شکل‌گیری جزایر گرمایی شهری بشود (Sajjadian et al, 2015: 156). چرا که فضای سبز شهری یکی از الگوهای مهم در دستیابی به پایداری در فضای شهری و تناسب فیزیکی و طبیعی شهر می‌باشد (Kabisch et al, 2016: 588).

شهرستان نور که به‌عنوان یکی از شهرستان‌های گردشگرپذیر در استان مازندران شناخته می‌شود بیشتر فرایند جذب گردشگر در آن بر اساس وجود دریای خزر و جنگل‌های بخش جنوبی آن است، در حالی که این امر چندان منافاتی با سیستم فضای سبز شهری آن ندارد. بر اساس اطلاعات موجود میزان سطح کل فضاهای سبز عمومی نور در حدود ۱۱۶۲۳/۲۷ مترمربع و سرانه آن ۰/۵۳ مترمربع است، اما وجود پارک جنگلی نور که در محدوده شهر واقع شده، این کمبود را به نحو بارزی کاهش می‌دهد. به عبارت دیگر اگر پارک جنگلی را هم به‌عنوان پارک شهری نور منظور کنیم، سطح کل فضاهای سبز در شهر نور به‌مراتب بیشتر از این خواهد بود و شهر نور در این زمینه کمبودی نخواهد داشت. این کاربری ۰/۱۵ درصد از مساحت شهر را در بر گرفته است. از همین رو می‌توان پیش‌بینی کرد که با توجه به تنوع‌طلبی گردشگران و فعالیت در سایر نقاط گردشگرپذیر شهر نور از حیث گردشگرپذیری در آینده نه‌چندان دور دچار کمبودهای گردد و روند جذب گردشگر سیر نزولی به خود گیرد. چرا که با توجه به تنوع‌طلبی انسان‌ها لزوم ایجاد فضاهای سبز شهری دست‌ساز می‌تواند تعادل بین ساحل و محیط‌های جنگلی را به هم زده و روح تازه‌ای به شهر نور ببخشد. از همین رو تحقیق حاضر بر آن شده است تا نقش فضای سبز شهری با رویکرد زیست‌محیطی را در شهر نور در جهت جذب گردشگر مورد بررسی قرار دهد. بنابراین با مطالعه اسناد و مدارک و مطالعه تحقیقات گذشته و سایر نقاط جهان و همچنین مطالعه میدانی و تحلیل‌های نرم‌افزاری با استفاده از اطلاعات وضع موجود به بررسی جذب گردشگر و توسعه پایدار در فضای شهری شهر نور بپردازد. لذا پژوهش حاضر در پی پاسخ به سؤالاتی نظیر تأثیر معیارهای وحدت فضایی، خوانایی و حس مکان در پارک‌ها و فضاهای سبز شهری بر گردشگری شهر نور می‌باشد.

### پیشینه و مبانی نظری تحقیق

کابیش و همکاران<sup>۳</sup> در سال ۲۰۱۶ با روش مصاحبه‌ای تحقیق علمی تحت عنوان ارزیابی دسترسی به فضای سبز شهری در شهرهای اروپا را مورد ارزیابی قرار دادند. نتایج ارزیابی نشان داد که میزان دسترسی شهروندان دو شهر مونیخ آلمان و دوز لهستان به فضای سبز شهری را با توجه به میزان همجواری آن با مناطق مسکونی، آموزشی، تجاری و اداری از دیدگاه شهروندان رضایت بخش بوده و از همین رو آنها فضای سبز شهری را یکی از الگوهای مهم در دستیابی به پایداری در فضای شهری و تناسب فیزیکی و طبیعی شهر دانسته‌اند. شیتکه و همکاران<sup>۴</sup> (۲۰۱۶) با استفاده از ۳۱۵ پرسشنامه در شهر کراچی (پاکستان) و ۱۱۸ پرسشنامه در شهر هوچی-مین (ویتنام) به مطالعه بر نحوه استفاده از فضاهای سبز شهری پرداختند. نتایج این مطالعه نشان می‌دهد در محدوده‌های مورد مطالعه، دلیل اصلی مراجعه به پارک‌ها، پیاده‌روی و گذران اوقات فراغت همراه با دوستان و خانواده می‌باشد. علاوه بر این قابلیت دسترسی عامل مهمی در جهت استفاده از پارک‌ها بوده است. پاک فطرت و تقوایی (۱۳۹۶) به بررسی وضعیت پارک‌های شهری با رویکرد توسعه پایدار (مورد مطالعه: شهر شیراز) در راستای تحقق ابعاد کالبدی، زیست محیطی، اقتصادی - اجتماعی و فرهنگی براساس دیدگاه شهروندان مراجعه‌کننده به پارک‌های پرداخته‌اند. یافته‌های پژوهش نشان می‌دهد که وضعیت پارک‌های شیراز چندان مطلوب نیست و از ۳۹ گویه مورد بررسی در این شهر ۲۳ گویه در حد کمتر

<sup>3</sup> Kabisch et al

<sup>4</sup> Schetke et al



## گردشگری شهری

گردشگری شهری شامل سفر و بازدید با تمرکز بر مقاصد شهری است و یکی از رو به رشدترین اشکال گردشگری محسوب می‌شود و از عوامل جاذب آن خرید در شهر، جاذبه‌های فرهنگی- تاریخی و همچنین جاذبه‌های رویدادی است (Aksoz & BACdorin, 2012: 4). نواحی شهری به علت آن که در جاذبه‌های تاریخی و فرهنگی بسیاری دارند، غالباً مقاصد گردشگری مهمی محسوب می‌شوند (Ebrahimzadeh & Esfandiari Mahni, 2018: 134). شهرها معمولاً جاذبه‌های متنوع و بزرگی شامل موزه‌ها، بناهای یادبود، سالن‌های تئاتر، استادیوم‌های ورزشی، پارک‌ها، شهرسازی، مراکز خرید، مناطقی با معماری تاریخی و مکان‌هایی مربوط به حوادث مهم یا افراد مشهور را دارا هستند که باعث جذب گردشگری می‌شود (Papeli Yazdi & Saghaei, 2011: 188).

## فضای سبز شهری و گردشگری

فضای سبز یکی از موضوعات اصلی در طراحی یک شهر از جمله مهم‌ترین کاربری‌های خدماتی می‌باشد که موجبات توسعه پایدار شهرها را فراهم می‌آورد. امروزه شهرسازی بدون در نظر گرفتن فضای سبز مفهومی ندارد و جز لاینفک طراحی شهری و برنامه‌ریزی شهری شده است. شهرسازان درصدد آن هستند تا چشم‌انداز شهر را توسط فضای سبز و مبلمان شهری وابسته بدان، زیباتر کنند و سطح خشن شهر را به حالت فرابخش تبدیل نمایند (Kamani et al, 2021: 172). همچنین ایجاد فضای سبز شهری نه تنها ارزش تفریحی و گذران اوقات فراغت را دارد و سبب جذب گردشگر می‌شود، بلکه موجبات زیبایی شهرها و کنترل گسترش بی‌رویه شهرها را نیز دارا می‌باشد (Reiki et al, 2014: 4).

جدول ۱- چگونگی تاثیرگذاری فضاهای سبز شهری در پایداری شهرها

توسعه پایدار فضای سبز			
کارکرد زیست محیطی	کارکرد اجتماعی	کارکرد کالبدی و فیزیکی	کارکرد اقتصادی
تصفیه آب و هوا جذب انرژی و گرمای هوا و سرد نمودن آن توسط تبخیر حذف پرتوهای مضر خورشیدی	تقویت وابستگی‌های اجتماعی بالا بردن میزان مشارکت‌پذیری شهروندان	ایجاد تنوع در زندگی روزانه در اثر ترکیب آن با فضاهای شهری تقسیم فضا ایجاد حفاظ	کاهش انرژی مصرفی ساختمان‌ها کاهش هزینه‌های مربوط به رفع آلودگی هوا و گرد و غبار

منبع: Jenadeleh, 2016: 237

## روش‌شناسی تحقیق

تحقیق حاضر به لحاظ روش، تحلیلی - توصیفی و به لحاظ هدف، کاربردی می‌باشد. جامعه آماری تحقیق حاضر شامل گروه‌های مختلفی است که در نقش شهروندان، ساکنین شهر نور، کارشناسان و خبرگان متخصص در حوزه شهرسازی، فضای سبز، زیست‌محیطی و دانشگاهیان و اساتید گوناگون در شهر نور می‌باشد که بر اساس سرشماری سال ۱۳۹۵ شهر نور جمعیتی برابر با ۲۶۹۴۷ نفر داشته که حجم نمونه با استفاده از فرمول کوکران در این پژوهش برابر با ۳۸۴ نفر محاسبه شده است. ابزار جمع‌آوری داده‌ها نیز پرسشنامه بوده که در میان نمونه‌ها توزیع گردیده است. سپس داده‌های حاصل از پرسشنامه به کمک روش‌های آماری توصیفی و استنباطی در محیط نرم‌افزار SPSS و با استفاده از آزمون T تک‌نمونه‌ای مورد تجزیه و تحلیل قرار گرفته است.

جدول ۲- معیارها و شاخص‌های پژوهش

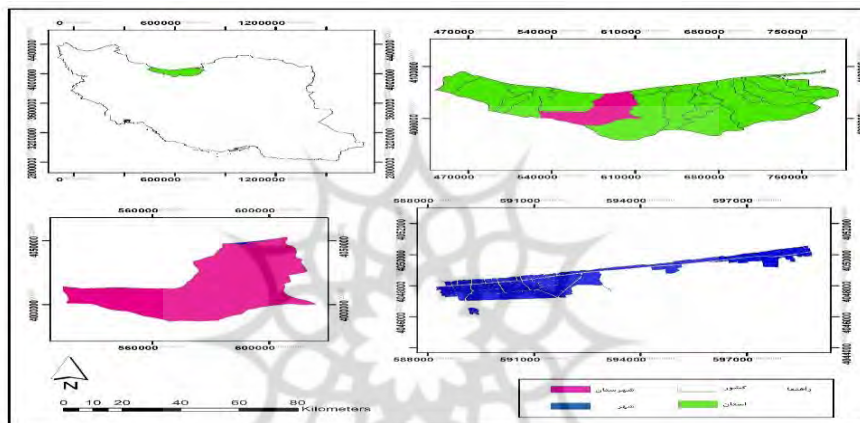
معیار	شاخص
وحدت فضایی	سرزندگی فضای سبز شهری، تعداد و تنوع فضای سبز
	فضای ارتباط با دریا
	هماهنگ سبک و مجموعه، دعوت‌کنندگی مناسب
خوانایی	فضاهای پیاده مطلوب
	تنوع وجود نیمکت‌ها و مبلمان، رنگ و مصالح
	هماهنگ سبک و مجموعه، دعوت‌کنندگی مناسب
حس مکان	پیوستگی سبزیگی
	کف‌سازی مناسب غنای حسی



معیار	شاخص
	تعداد پارک‌ها و امکانات آن
	طراحی محیط، تنوع کاربری‌ها
	نورپردازی

### محدوده مورد مطالعه

مطابق با آخرین تقسیمات سیاسی کشور، شهر نور، به عنوان مرکزیت شهرستان نور محسوب شده و زیرمجموعه‌ای از استان مازندران می‌باشد. شهر نور در قسمت میانی استان و در سواحل جنوبی دریای خزر استقرار دارد؛ شهر نور از شمال به دریای خزر، از شرق به ایزدشهر و شهرستان آمل، از شمال شرقی به محمود آباد، از غرب به رویان و شهرستان نوشهر متصل است. این کانون در فاصله ۱۲۰ کیلومتری مرکز استان و بین طول‌های جغرافیایی ۵۱ درجه و ۲۵ دقیقه تا ۵۲ درجه و ۱۸ دقیقه شرقی و عرض‌های ۳۶ درجه و ۲ دقیقه تا ۳۶ درجه و ۳۶ دقیقه شمالی از نقطه کانونی گرینویچ لندن، استقرار یافته است. از نظر توپوگرافی شامل دو قسمت اصلی جلگه‌ای و کوهستانی می‌باشد مساحت شهر نور معادل ۷/۵ کیلومتر مربع است شهرداری نور در سال ۱۳۳۳ تأسیس شده است (Statistics Center of Iran, 2020).



شکل ۲- موقعیت شهر نور در سلسله تقسیمات کشوری

### بحث و یافته‌های تحقیق

#### تجزیه و تحلیل

در بخش اول به تجزیه و تحلیل یافته‌های توصیفی پرسشنامه پرداخته شده است. بر اساس یافته‌های توصیفی پرسشنامه مشخص شده است که ۴۱ درصد از پرسش‌شوندگان را مرد و ۵۹ درصد را نیز زنان تشکیل می‌دهند. ۱۷ درصد از پرسش‌شوندگان دارای بازه سنی ۲۴-۱۵ می‌باشند. همچنین ۳۹ درصد در بازه سنی ۳۴-۲۵ سال، ۲۹ درصد ۴۴-۳۵ سال، ۱۰ درصد ۵۴-۴۵ سال و ۴ درصد دارای سن ۵۵ سال و بالاتر بوده‌اند. در واقع کمترین فراوانی پرسش‌شوندگان مربوط به طبقه سنی ۵۵ سال و بالاتر و بیشترین تعداد نیز متعلق به بازه سنی ۲۵-۳۴ سال بوده است. بر اساس نتایج حاصل از مطالعه، هیچکدام از پاسخ‌گویان بی‌سواد نبوده‌اند. تحصیلات ۱۳ درصد زیر دیپلم، ۲۸ درصد دیپلم، ۵۹ درصد فوق دیپلم و لیسانس بوده‌اند. به مانند گروه اول تحصیلاتی (بی‌سواد) هیچ‌کدام از پرسش‌شوندگان دارای تحصیلات فوق لیسانس و دکترا نبوده‌اند. بر اساس پاسخ‌های افراد مورد پرسش واقع شده، مدت اقامت ۲۱ درصد از خانوارها در ناحیه مورد سکونت کمتر از ۵ سال (گردشگران) بوده است. مدت زمان سکونت ۲۹ درصد از خانوارها ۱۰-۵ سال، ۵۳۲ درصد ۲۰-۱۰ سال، ۱۳ درصد ۳۰-۲۰ سال و ۵ درصد نیز بیشتر از ۳۰ سال بوده است.

در بخش دوم یافته‌های تحلیلی پرسشنامه با استفاده از آزمون تی تک نمونه‌ای مورد سنجش و بررسی قرار می‌گیرد.

#### تأثیر وحدت فضایی پارک‌ها و فضای سبز شهر نور بر گردشگری شهری

میزان اثرگذاری فضای سبز در توسعه گردشگری شهری مورد سنجش قرار گرفته است که در جدول شماره ۳ ارائه شده است. در مجموع یافته‌های به دست آمده نشان می‌دهد که اکثر پاسخگویان میزان تأثیر فضاهای سبز را به سبب افزایش هماهنگی سبک و مجموعه و دعوت‌کنندگی مناسب دانسته‌اند که این موضوع موجب بروز وحدت فضایی بیشتر در شهر شده است. از آنجایی که شاخص‌های دیگر نیز

دارای میانگین‌هایی بیشتر از میانه نظری بوده‌اند، خود بیانگر این است که تأثیر فضای سبز از طریق وحدت فضایی در توسعه گردشگری شهر نور بسیار چشم‌گیر می‌باشد.

جدول ۳- تأثیر وحدت فضایی پارک‌ها و فضای سبز شهر نور بر گردشگری شهری

شاخص‌ها	میانگین	مقدار t	درجه آزادی	(sig)	اختلاف میانگین	فاصله اطمینان % ۹۵	
						پایین‌ترین	بالا‌ترین
سرزندگی فضای سبز شهری، تعداد و تنوع فضای سبز	۳/۵۸	۸/۰۵۴	۳۸۳	۰/۰۰۰	۰/۴۰۰	۰/۴۳	۰/۷۲
فضای ارتباط با دریا	۳/۶۰	۹/۰۹۹	۳۸۳	۰/۰۰۰	۰/۵۷۵	۰/۴۷	۰/۷۲
هماهنگی سبک و مجموعه، دعوت‌کنندگی مناسب	۳/۷۸	۱۱/۳۱۰	۳۸۳	۰/۰۰۰	۰/۷۷۵	۰/۶۴	۰/۹۱

منبع: یافته‌های تحقیق، ۱۴۰۱

تأثیر خوانایی پارک‌ها و فضای سبز شهر نور بر گردشگری شهری مطابق با جدول شماره ۳، دو شاخص "فضاهای پیاده مطلوب" و "تنوع وجود نیمکت‌ها و مبلمان، رنگ و مصالح" در فضاهای سبز واقع در شهر نور از این جهت که میانگین محاسبه شده برای هر یک پایین‌تر از میانه نظری (۳) محاسبه شده است، در وضعیت مناسبی قرار ندارند؛ ولی دو شاخص "هماهنگی سبک و مجموعه، دعوت‌کنندگی مناسب" و "پیوستگی سبزینگی" با میانگین‌های بالاتر از میانه نظری و همچنین مقدار t نشان می‌دهند که در شهر نور دارای شرایط مطلوبی هستند. جدول شماره ۳ نشان داده است که در پارک‌ها و فضاهای سبز شهر نور، سرزندگی و تنوع وجود داشته و این فضاها با دریا در ارتباط هستند که سبب افزایش دعوت‌کنندگی به این فضاها می‌شوند و گردشگران بومی و غیربومی بیشماری از این فضا استفاده می‌کنند.

جدول ۴- تأثیر خوانایی پارک‌ها و فضای سبز شهر نور بر گردشگری شهری

شاخص‌ها	میانگین	مقدار t	درجه آزادی	(sig)	اختلاف میانگین	فاصله اطمینان % ۹۵	
						پایین‌ترین	بالا‌ترین
فضاهای پیاده مطلوب	۲/۵۴	-۶/۸۷۰	۳۸۳	۰/۰۰۰	-۰/۴۶۵	-۰/۶۰	-۰/۳۳
تنوع وجود نیمکت‌ها و مبلمان، رنگ و مصالح	۲/۸۳	-۹/۹۳۶	۳۸۳	۰/۰۰۰	-۰/۱۷۵	-۰/۳۲	-۰/۰۳
هماهنگی سبک و مجموعه، دعوت‌کنندگی مناسب	۳/۷۸	۱۱/۳۱۰	۳۸۳	۰/۰۰۰	۰/۷۷۵	۰/۶۴	۰/۹۱
پیوستگی سبزینگی	۳/۲۷	۴/۲۴۰	۳۸۳	۰/۰۰۰	۰/۲۴۰	۰/۱۴	۰/۴۰

منبع: یافته‌های تحقیق، ۱۴۰۱

با توجه به آماره‌های محاسبه شده برای شاخص‌های مرتبط با معیار خوانایی، میانگین معیار خوانایی در وضع موجود فضاهای سبز واقع در شهر نور برابر با ۳/۱۱ شده است که در حالت کلی نشان‌دهنده آن است که وضعیت این معیار در پارک‌ها و فضاهای سبز شهر نور مطلوب می‌باشد و با بهبود و اصلاح شاخص‌ها؛ وضعیت این معیار بهتر شده و در نهایت موجب بهبود توسعه گردشگری در شهر نور می‌گردد. در وضعیت موجود، در پارک و فضاهای سبز در شهر نور فضاهای پیاده مناسب نبوده و نیمکت‌ها از تنوع و رنگ و مصالح مناسب برخوردار نیستند. ولی سبزینگی در این فضاها به صورت پیوسته محسوس بوده و کاربران و گردشگران از این فضاها در اوقات فراغت خود استفاده می‌کنند.

### تأثیر حس مکان پارک‌ها و فضای سبز شهر نور بر گردشگری شهری

طبق جدول شماره ۵، نتیجه آزمون t تک نمونه‌ای در مورد تأثیر شاخص‌های مربوط به حس مکان بر توسعه گردشگری شهر نور نشان‌دهنده این است که مقدار آزمون t تک نمونه‌ای با اطمینان ۰/۹۵ و سطح خطای کوچک‌تر از ۰/۰۵ تفاوت آمار معنی‌داری بین میانگین‌های واقعی

و میانگین مفروض (۳) وجود دارد. ضمن آن که بر اساس نتایج این جدول، مقدار میانگین واقعی از مقدار میانگین مفروض بالاتر است. بنابراین، می‌توان ادعا نمود که وضعیت این شاخص حس مکان در فضاهای سبز شهر نور نسبت به توسعه گردشگری شهری در وضع مناسبی قرار دارد و فرض  $H_0$  (عدم تأثیرگذاری شاخص حس مکان بر توسعه گردشگری شهری) در مقابل  $H_1$  (تأثیر شاخص حس مکان بر توسعه گردشگری) رد می‌شود.

جدول ۵- تأثیر حس مکان پارک‌ها و فضای سبز شهر نور بر گردشگری شهری

شاخص‌ها	میانگین	مقدار t	درجه آزادی	(sig)	اختلاف میانگین	فاصله اطمینان % ۹۵	
						پایین‌ترین	بالاترین
کف‌سازی مناسب غنای حسی	۳/۳۸	۵/۱۶۹	۳۸۳	۰/۰۰۰	۰/۳۸۰	۰/۲۴	۰/۵۲
تعداد پارک‌ها و امکانات آن	۳/۴۴	۶/۳۱۰	۳۸۳	۰/۰۰۰	۰/۴۳۵	۰/۳۰	۰/۵۷
طراحی محیط، تنوع کاربری‌ها	۳/۵۶	۸/۱۶۴	۳۸۳	۰/۰۰۰	۰/۵۶۰	۰/۴۲	۰/۷۰
نورپردازی	۳/۵۲	۷/۷۹۰	۳۸۳	۰/۰۰۰	۰/۵۱۵	۰/۳۸	۰/۶۵

منبع: یافته‌های تحقیق، ۱۴۰۱

بر اساس جدول شماره ۵ مشخص شده است که فضاهای سبز در شهر نور از نظر کف‌سازی مناسب، طراحی محیط، تنوع کاربری‌ها، نورپردازی و همچنین تعداد پارک‌ها و امکاناتشان از وضعیت مناسبی برخوردار است و همچنین بهبود هر یک از این شاخص‌ها می‌تواند در ارتقاء گردشگری شهری نور تأثیر بسزایی داشته باشد.

### رابطه میان فضاهای سبز با توسعه گردشگری در شهر نور

با توجه به جدول شماره ۶ مقدار آزمون پیرسون برابر  $۰/۶۶۴$  است که در سطح  $۰/۰۰۰$  معنادار است و از آنجایی که میزان آن از  $۰/۰۵$  کوچک‌تر است بنابراین با اطمینان  $۰/۹۵$  فرض  $H_1$  آماری مبنی بر این که "بین گردشگری و وحدت فضایی رابطه معنادار وجود دارد"، تأیید می‌گردد. همچنین مقدار ضریب پیرسون برای شاخص خوانایی برابر با  $۰/۷۴۸$  است که در سطح  $۰/۰۰۰$  معنادار است؛ که از  $۰/۰۵$  کوچک‌تر است بنابراین با اطمینان  $۰/۹۵$  فرض  $H_1$  آماری مبنی بر این که "بین گردشگری و شاخص خوانایی رابطه معناداری وجود دارد"، تأیید می‌گردد. بر این اساس در خصوص شاخص حس مکان نیز می‌توان گفت که این شاخص با توسعه گردشگری دارای رابطه معناداری می‌باشد (ضریب همبستگی پیرسون برابر با  $۰/۵۱۱$ )؛ بنابراین فرض سوم نیز تأیید می‌گردد.

جدول ۶- رابطه میان شاخص‌های فضای سبز و توسعه گردشگری در شهر نور با استفاده از ضریب همبستگی پیرسون

شاخص	ضریب همبستگی پیرسون	سطح معناداری
وحدت فضایی	۰/۶۶۴	۰/۰۰۰
خوانایی	۰/۷۴۸	۰/۰۰۰
حس مکان	۰/۵۱۱	۰/۰۰۰

منبع: یافته‌های تحقیق، ۱۴۰۱

## بحث و نتیجه‌گیری

نتایج نظری پژوهش حاضر نشان داده است که امروزه دسترسی به فضای سبز شهری و پراکنش مناسب و کافی آنها در ساختار کالبدی شهری از مؤلفه‌های پایدار در طراحی شهری قلمداد می‌گردد. همانطور که کابیش و همکاران در سال ۲۰۱۶ در پژوهش خود، فضای سبز شهری را یکی از الگوهای مهم در دستیابی به پایداری در فضای شهری و تناسب فیزیکی و طبیعی شهر دانسته‌اند. همچنین پاک فطرت و تقوایی (۱۳۹۶) در پژوهش خود نشان داده‌اند که ارتقاء نقش پارک‌ها در تحقق توسعه پایدار شهری، توسعه پارک‌ها با توجه به نیازهای گروه هدف، افزایش قابلیت دسترسی، افزایش سرمایه‌گذاری‌های مناسب اقتصادی و بهره‌گیری از تجهیزات و امکانات مناسب، ارتقاء شیوه‌های مدیریت فنی در پارک‌ها و اتخاذ رویه عدالت‌محورانه می‌باشد.

از سوی دیگر فواید عمده دیگری متوجه وجود و توجه به دسترسی به فضاهای سبز شهری در شهرها می‌باشد که ارتقای کیفیت زندگی و سلامتی اجتماعی، کنترل توسعه‌های بی‌رویه شهری، داشتن محیط‌های طبیعی و دلپذیر در شهرها و زیبایی‌شناسی فضاهای شهری از جمله آنهاست. در این راستا روش‌های متعددی برای ایجاد یک درک بهتر از اهمیت فضاهای سبز شهری و نحوه تحلیل جایگاه و شرایط دسترسی بهتر به این کاربری‌ها با رویکرد توسعه پایدار در مطالعات مختلف آزمایش و مورد استفاده قرار گرفته است. امروزه گردشگری شهری به عنوان صنعتی بزرگ از جایگاه قابل توجهی در میان حوزه‌های مختلف گردشگری برخوردار است. از آنجایی که شهرها اغلب رابطه تنگاتنگی با کارکردهای تاریخی، فرهنگی و هنری، گذران اوقات فراغت و گردشگری دارند؛ نقاط قوت مناسبی جهت جذب گردشگری دارا می‌باشند. از جمله راهکارهای توسعه گردشگری شهری استفاده از پتانسیل‌های متعدد فضاهای سبز شهری و پارک‌ها است، زیرا گردشگران جهت درک چشم‌انداز و عناصر زیباشناختی و ادراک غنای فرهنگی هنری و اجتماعی و تاریخی یک شهر عموماً تحت تأثیر فضاهای سبز و طبیعی در شهرها می‌شوند. به طوری که شیتکه و همکاران (۲۰۱۶) در پژوهش خود، نشان داده‌اند که دلیل اصلی مراجعه به پارک‌ها، پیاده‌روی و گذران اوقات فراغت همراه با دوستان و خانواده می‌باشد و همچنین قابلیت دسترسی عامل مهمی در جهت استفاده از پارک‌ها بوده است.

همچنین از زمانی که بحث فضای سبز به عنوان بخشی از کالبد شهر مطرح شده، لزوم برنامه‌ریزی، طراحی و مدیریت فضای سبز و سرانه آن امری ضروری است. فضای سبز شهری همواره عنصری جهت نظم‌بخشی و هماهنگ کردن کاربری‌های گوناگون در کالبد شهری و عاملی مهم در زیبای محیط و دلپذیر شدن فضای زندگی بوده است؛ به طوری که در بسیاری از موارد مضمون فضای سبز غیر از نقش زیست محیطی، معرف نقش تفریحی و رفاهی برای شهروندان نیز به شمار رفته است.

نتایج تجربی پژوهش حاضر نیز نشان داده است که شاخص‌های مرتبط با معیار وحدت فضایی، یعنی شاخص سرزندگی فضای سبز شهری، تعداد و تنوع فضای سبز با میانگین (۳/۵۸)، شاخص فضای ارتباط با دریا با میانگین (۳/۶۰)، شاخص هماهنگی سبک و مجموعه، دعوت-کنندگی مناسب با میانگین (۳/۷۸) در وضعیت مناسبی بوده و نشان داده است که این شاخص‌ها بر میزان وحدت فضایی پارک‌ها و فضای سبز شهر نور بر گردشگری شهری بسیار موثر می‌باشند. از طرفی شاخص‌های فضاهای پیاده مطلوب با میانگین (۲/۵۴)، تنوع وجود نیمکت‌ها و مبلمان، رنگ و مصالح با میانگین (۲/۸۳)، که مرتبط با معیار خوانایی می‌باشند در وضعیت مناسبی در شهر نور قرار ندارد که با تقویت و بهبود این شاخص‌ها می‌توان میزان تأثیر معیار خوانایی پارک‌ها و فضای سبز شهر نور بر گردشگری شهری را ارتقاء داد. از طرفی دو شاخص هماهنگ سبک و مجموعه، دعوت‌کنندگی مناسب با میانگین (۳/۷۸) و پیوستگی سبزی‌نگی با میانگین (۳/۲۷) نیز مرتبط با معیار خوانایی هستند که در وضع موجود شهر نور، دارای شرایط مناسبی بوده و هر چند تقویت این شاخص‌ها نیز کمک شایانی بر افزایش میزان خوانایی پارک‌های شهری در نور خواهد کرد و در پی آن گردشگری نور رونق می‌یابد. در نهایت نیز شاخص کف‌سازی مناسب غنای حسی با میانگین (۳/۳۸)، شاخص تعداد پارک‌ها و امکانات آن با میانگین (۳/۴۴)، شاخص طراحی محیط، تنوع کاربری‌ها با میانگین (۳/۵۶) و شاخص نورپردازی با میانگین (۳/۵۲) سبب آن شده‌اند که میزان حس مکان پارک‌ها و فضای سبز شهر نور بهبود و ارتقاء یافته و موجبات رونق و توسعه گردشگری شهر نور را فراهم آورده است و از طرفی بهبود وضعیت هر یک از این شاخص‌های مورد پژوهش، سبب رونق بیشتر گردشگری در شهر نور خواهد شد.

به همین سبب، می‌توان گفت که بررسی و ارزیابی پارک و فضاهای سبز در محیط شهری اهمیت فراوانی دارد. با توجه به یافته‌های حاصل از مطالعات میدانی که به منظور ارزیابی و بررسی تأثیرات فضاهای سبز و پارک‌های شهری در توسعه گردشگری و رونق بخشیدن به صنعت توریسم در شهر نور بوده بیانگر این است که فضاهای سبز واقع در شهر تا حد زیادی می‌تواند در رونق بخشیدن به صنعت گردشگری در شهر نور موثر واقع شود. برای تجهیز فضاهای سبز و پارک‌ها در شهر نور در جهت توسعه گردشگری می‌توان پیشنهاداتی را بدین شرح ارائه داد:

- باید در کنار پارک‌های عادی، فضای بازی و پارک کودکان با نظارت والدین قرار گیرد.
- تمامی طراحی‌های فضاهای عمومی و خاص، باید موزون با زمینه و همگام با طبیعت انجام گیرد.



- پارک‌های موجود باید جهت ارتقاء رضایت گردشگران مورد بازطراحی قرار گیرند.
- تا حد امکان در ساخت‌وسازها، شکل طبیعی زمین و پوشش‌های گیاهی، باید حفظ گردد.

## References

- 1- Adab, Majid. Moradi, Sahar (2015), Principles and foundations of architecture inside form-space, Chidman magazine, fourth year, number 12, pp. 104-112. [In Persian]
- 2- Aksoz, O. & BÂCdorin, P. (2012) the importance of urban tourism for hotel marketing policies; the case of Eskisehir, geo journal of tourism and geo sites, Vol.9, No.1, pp.1- 11.
- 3- Statistics Center of Iran, (2020), Population and Housing Census, Ministry of Interior.
- 4- Ebrahimzadeh, Eisa. Esfandiari Mahni, Hamide (2018), Examining the role of urban sidewalks in the development of sustainable tourism; Case study: 15 Khordad Street, Tehran, Urban Tourism, Volume 5, Number 3, pp. 131-142. [In Persian]
- 5- Ehsani, Maryam. Lahijanlian, Akramolmolouk. Babaei Samirami, Farzam (2020), Analysis of environmental indicators in Sai Park, Tehran, Environmental Science and Technology Quarterly, Volume 22, Number 11, Serial Number 102, pp. 195-205. [In Persian]
- 6- Farrokhian, Forouzan. Maedzadeh, Hoda (2020), The effect of urban green spaces on the quality of life of citizens in Ahvaz metropolis, volume 11, number 41, page 23-36. [In Persian]
- 7- Ghanbari, Mina. Yousefi, Ebrahim. Lotfi, Nader. Zandiye, Maryam (2013), The development of the tourism industry by improving the level of green spaces in the direction of sustainable urban development, the first national conference on geography, urban planning and sustainable development, Tehran, Komesh Environment Association, Air Sanat University, [https://www.civilica.com/Paper-GUPSD01-GUPSD01\\_0641.html](https://www.civilica.com/Paper-GUPSD01-GUPSD01_0641.html). [In Persian]
- 8- Hajipour, Khalil. Hosseinpour, Mohammad. Fazeli, Sara. Amanzadegan, Elham. Zarei, Gilda (2016), Concepts, challenges and principles of urban green space integration, Shabak Monthly, second year, numbers 4 and 5 (consecutively 11 and 12), volume 4, art and architecture studies, pp. 30-39. [In Persian]
- 9- Jahanbin, Reza. Khezrejjhad, Pakhshan (2019), Knowing the planning standards of green spaces and locating them in order to achieve the ecological efficiency of cities (case study: Tabriz city), Environmental Science and Technology Quarterly, Volume 21, Number 5, Serial Number 84, pp. 163-177. [In Persian]
- 10- Jenadele, Ali (2016), Urban green spaces and quality of life (a model for evaluating the social effects of parks and urban green spaces and its experimental application in three parks in Tehran), welfare planning and social development, volume 7, number 27, pp. 225-284. [In Persian]
- 11- Kabisch, N., Strohbach, M., Haase. D., and Kronenberg. J. (2016): Urban green space availability in European cities .Ecological Indicators, Vol, 70, pp: 586-596.
- 12- Kamani, Seyyed Mohammad Hossein. Sazgar, Sahar. Ahmadi, Mehrdad (2021), Investigating the effect of urban elements in accordance with Iranian-Islamic art on the attraction and satisfaction of tourists in Shiraz, Volume 13, Number 48, Pages 169-186. [In Persian]
- 13- Ladan Moghaddam, Alireza (2017), Evaluation and location of urban green space using GIS and AHP method (case study: Gorgan city), Shahri Management Journal, No. 48, pp. 159-168. [In Persian]
- 14- Lotfi, Sedigheh. Hosseinzadeh, Ahmad. Faraji Molaei, Amin. Ahmadi Firouzjaei, Meysam (2012), Investigating the spatial distribution and location of Babolsar city parks using fuzzy logic and hierarchical analysis model (FAHP), Environment, 38th year, number 3, pp. 1-24. [In Persian]
- 15- Mohammadi, Jamal. Ahmadian, Mehdi. Azad Ghatar, Saeed (2012), Analysis and evaluation of distribution and sustainable development of urban green spaces; Case example: Miandoab city, Urban Management Quarterly, No. 29, pp. 259-276. [In Persian]
- 16- Njafi, Sahar. Zarabi, Mohammad Mehdi. Hesari, Pedram (2013), The position of urban green spaces in attracting tourists with an approach to sustainable ecotourism (a case study of Naqshjahan Square, Isfahan), the second national conference on tourism and nature tourism in Iran Zameen, Hamedan, Hem Andishan Environment Farda Company, [https://www.civilica.com/Paper -CTEI02-CTEI02\\_300.html](https://www.civilica.com/Paper-CTEI02-CTEI02_300.html) [In Persian]

- 17- Pakfetrat, Alireza. Taghvaei, Masoud (2017), Investigating the state of urban parks with a sustainable development approach (case study: Shiraz city), *Urban Management Journal*, No. 47, pp. 179-200. [In Persian]
- 18- Papeli Yazdi, Mohammad Hossein. Saghaei, Mehdi (2011), *Tourism in its nature and concepts*, Tehran: Samt Publications. (In Persian)
- 19- Pouramraei, Samira. Akbari, Mohammadreza. Saberi, Amir (2016), The position of urban green spaces in citizens' leisure and tourism, *Tourism Management Studies Quarterly*, 10th year, number 31, pp. 71-89. [In Persian]
- 20- Reiki, Ali. Reiki, Javad. Kianmanesh, Samira (2014), The importance of urban green space in the sustainable development of the city and urban green tourism, the first national conference on tourism and green tourism, Hamedan, <https://civilica.com/doc/284847>. [In Persian]
- 21- Saffarirad, Ali. Tahvildari, Meysam (2015), An analysis of the role of security in urban spaces with the approach of urban tourism development and with an emphasis on the security-building components of public spaces (case study of Talesh city), *National Civil and Architecture Conference with a sustainable development approach*. [In Persian]
- 22- Sajjadi, Jhila. Razavian, Mohammad Taghi. Heydari, Jahangir. Jamali, Hossein (2018), The role of urban management in the field of sustainable coastal tourism from the perspective of the host community (case study of Bushehr city), volume 9, number 33, page 1-16. [In Persian]
- 23- Sajasi Ghidari, Hamdallah. Sadeghlou, Tahereh (2016), analysis and explanation of the role of environmental quality in attracting tourists to rural tourism destinations (case study: tourist villages of Lavasan Khokhk District), *Geographical Research Quarterly*, 31st year, issue 2, issue number 121, pp. 32-48. [In Persian]
- 24- Sajjadian, Nahid. Alizadeh, Hadi. Shojayan, Ali. Saberi, Hossein (2015), Fuzzy analysis of the optimal location of urban green spaces in Mahshahr city, *Sepehr Geographical Information Scientific-Research Quarterly*, Volume 26, Number 101, pp. 155-167. [In Persian]
- 25- Schetke, S., S. Qureshi, S. Lautenbach, and N. Kabisch (2016), What determines the use of urban green spaces in highly urbanized areas? Examples from two fast growing Asian cities, *Urban Forestry & Urban Greening*, Vol. 16, Pp. 150-159.
- 26- Shamseddini, Ali. Amiri Fahlani, Mohammadreza. Mohammadi, Abbas (2011), The role of tourism industry in sustainable urban development, a case study: the city of Noorabad Mamsani, the first international conference on tourism management and sustainable development, Marovdasht, Marovdasht Islamic Azad University, [https://www.civilica.com/Paper-TMSD01-TMSD01\\_157.html](https://www.civilica.com/Paper-TMSD01-TMSD01_157.html) [In Persian]
- 27- Sharbatian, Mohammad Hasan (2011), A reflection on urban tourism in Iran and providing solutions for the sustainable development of this urban industry, the first international conference on tourism management and sustainable development, Marodasht, Islamic Azad University, Marodasht branch, [https://www.civilica.com/Paper-TMSD01-TMSD01\\_077.html](https://www.civilica.com/Paper-TMSD01-TMSD01_077.html) [In Persian]
- 28- Shirazian, Shirin. Shahiri, Mohmmad (2021), The role of legal and criminal guarantees in protecting private/urban green space, *Environmental Science and Technology Quarterly*, Volume 23, Number 1, Serial Number 104, pp. 115-127. [In Persian]
- 29- Vahdat, Salman. Sajjadzadeh, Hasan. Karimi Moshaver, Mehrdad (2018), Explanation of the effective dimensions on the street view in order to improve the reading of the view of urban spaces, case study: the streets of the central fabric of Hamedan city, *Urban Studies Scientific-Research Quarterly*, No. 15, pp. 17-35. [In Persian]
- 30- Zebracki, M. (2017). Regenerating a coastal town through art: Dismaland and the (l) imitations of antagonistic art practice in the city. *Cities* .489-497.