

Research Paper



**Study of Urban Developmental Strategies to Support
Agricultural Services
(Case study: City of Songhor)**



Ali Akbar Salaripour ^{1*}, Amir Mohammad Amjadian²



This paper is an open access and licenced under the CC BY NC licence.



DOI:10.22034/GP.2022.51210.2992

Reference to this article: Salaripour, A; Amjadian, A. (2023). Study of Urban Developmental Strategies to Support Agricultural Services (Case study: City of Songhor). *Geography and Planning*, 27(85): 109-122.

Keywords

city development,
agricultural services
support city, Songhor
city, agricultural services

ABSTRACT

Examining the development process of different countries indicates that the development of the agricultural sector as one of the most important economic sectors is vital for realizing the sustainable development of the country. Rural development is not separate from urban issues because many rural and agricultural services, including markets, distribution of inputs, equipment and tools, etc., are located in urban centers. The purpose of this article is to review and present strategies for the development of the Songhor as a city supporting agricultural service. This research is placed in the group of qualitative and quantitative research in terms of practical purpose and in terms of framework. Data collection tools include document analysis, observation and questionnaire. The research is descriptive-survey from the point of view of the nature and method of data collection and is applied from the point of view of the goal. Sampling was done in a non-probability and intentional way, which is compatible with the purpose of the study. The validity of the content of the questionnaire was examined and confirmed by obtaining the opinions of specialists and experts; The reliability coefficient of the questionnaire (Cronbach's alpha) was obtained and confirmed as 0.983 using SPSS software. After determining the members of the list consisting of 26 experts, 3 Delphi steps were carried out. The method of data analysis in this research is the use of strategic factors analysis matrix; Also, in order to prioritize the strategies extracted from the SWOT matrix, the Qspm matrix has also been used. In this way, at the beginning, strategic factors were determined in the form of SWOT matrix, and finally, with the formation of QSPM matrix, the strategies of "Using branding capacity for economic development" with a total attractiveness score of 6.71, "Development of suburban communication network to get out of geographical isolation" and "Completing the production chain in the agriculture and animal husbandry sector" with a total attractiveness score of 6.39 and "Increasing incentives and creating attractions and investment platforms to attract investors and creating jobs in the private sector" with a total attractiveness score of 6.33 are introduced as the most important development strategies of the city of Songhor became.

Received: 2022/04/19

Accepted: 2022/08/03

Available: 2023/10/22

* **Corresponding Author:** Ali Akbar Salaripour

E-mail: salaripour@guilan.ac.ir

1. Assistant Professor, Department of Urban Planning, Faculty of Architecture and Art, University of Guilan, Rasht, Iran.

2. Master student of Urban Planning, Faculty of Architecture and Art, University of Guilan, Rasht, Iran.

Extended Abstract

Introduction

A review of the development of different nations suggests that the development of the agriculture sector as one of the most important economic sectors is crucial for the realization of sustainable development of a country. Rural development is not distinct from urban development because the main markets for the reception of rural production surplus are located in urban centers. In contrast, cities provide the villages with the services the rural community requires, including educational and health services. Strengthening and developing cities considered the hubs of regional agricultural services would increase their population capacity, enabling them to direct a migratory flow towards themselves and other population centers due to their location on rural migration routes. This article aimed to investigate and provide development strategies adopted by the city of Songhor to support agricultural services. The goal was to appropriately utilize environmental, managerial, and geographical characteristics and examine basic activities to determine ways to develop such strategies in the city of Songhor.

Data and Method

This research was applied in terms of goal and fell under quantitative and qualitative research in terms of paradigm. To gather data, documentary and library methods and a survey were used. Here, using a Delphi method and a non-probabilistic and intentional sampling method, a questionnaire was developed in an open-end question format and was provided to 26 experts of urban management and development experts. The number of 107 factors and 70 barriers to urban development were extracted; after the completion of the final rating and stages, 30 factors and 25 barriers to development were determined. The validity of the questionnaire was confirmed by being presented to a group of experts; also, SPSS software was used to examine the reliability of the questionnaire, as Cronbach's alpha was used for the two groups of factors and barriers to urban development, which yielded a value of over 0.9 for both groups, indicating the confirmation of the questionnaire's reliability. Excel and SPSS software were used to compute the statistical analysis parameters to gather and analyze the data. Ultimately, the strategies were determined and prioritized using SWOT Matrix Analysis and QSPM Matrix.

Discussion and Conclusion

Using the Delphi method, 30 sub-criteria of development factors that received a higher score of 4.5 out of 5 and 25 sub-criteria of barriers to development that acquired a higher score of 4.30 out of 5 were introduced as the most important indicators, then prioritized based on the weight of each sub-criterion. Then, using the Delphi method results, the strategic factors matrix of the city of Songhor was formed, as they were assigned a score using expert views. Also, using the SWOT table analysis, 10 strategies corresponding to the strategic factors were determined. Later, the total score of strategy attraction was computed, and the priority of the strategies was determined. Considering results from an aggregate of the attraction scores relating to every strategy, the strategies of using the city's brand capacities for economic development, improving the subsistence of development producers, completing urban and extra-urban road construction projects to remove geographical isolation, and developing industries related to the completion of the production chain in the agriculture and animal husbandry sector gained the highest scores, respectively.

Results

Consistent with the results, in response to the questions and research objectives, one would say that the use of supportive and service tools to develop and expand the production chain of the city's brand products and services could help increase both the production and quality of these products for the expansion of exports. Also, to come out of geographical isolation and to achieve economic development, managers and directors of firms and the private sector should utilize their maximum capacity to develop extra-urban communication routes and help join nationwide communication routes. Consistent with the results, the city of Songhor is one of the best regions to cultivate sunflower seeds and produce hand-woven carpets. Thus, if the basic conditions for the export and marketing of these products and their relevant infrastructure, including joining the national transportation network, establishment of transformative and complementary industries, promotion of producers' subsistence, widespread advertisement and investor attraction are provided, the most basic problems of this city, such as unemployment, poverty, and migration will significantly be reduced.

Keywords: urban development, urban supporting agricultural services, Songhor city, agricultural services

References

- Ebrahimzadeh Issa, Taybi, Najmeh, Shafiei, Yousef (2011), A Functional Analysis of the Economic Role of Small Towns in Rural Development, Case Study: Zahedshahr in Shibkuh Fasa, *Geography and Planning*, Razi Salhi 1, 23 151-172, in Persian
- Asadi Mahalchali, Massoud, Pir Babaei, Mohammad Taghi (2017), Sustainable Development Strategies in Rural Areas Using AHP Technique Case Study: Villages in Aran and Bidgol, Kashan and Natanz, *Geography and Development*, Year 16, Issue 50, Pages 108-95, in Persian
- Akbari, Mahnaz, Khodadad, Mahdi, Mousizadeh, Hossein, Rodger Safari, Vahid, (2016), evaluation of the ecological potential of Tehran province in the direction of the development of ecotourism using geographic information system (GIS), *tourism space magazine*, 6th year. Number 21. pp. 117-132
- Asayesh Hossein (2006), *Principles and Methods of Rural Planning*, Payame Noor University Press, Fifth Edition, Tehran, 111, in Persian
- Baziar, Ehsan and Ahmadvand, Mostafi, (2016), Explanation of the obstacles to agricultural development in the villages of Rostam city, *Agricultural Extension and Education Research Quarterly*, Year 10, Number 1, Series 37, pp. 65-76
- Papli Yazdi, Mohammad Hossein, Ebrahimi Mohammad Amir (2007), *Rural Development Theories*, Tehran, Samat Publications, in Persian
- Taghiloo, Ali Akbar, Abdollahi, Abdollahi (2013), Agricultural Development with Emphasis on Vorosta City Relations, Case Study: West Azerbaijan Province, *Quarterly Journal of Space Economics and Rural Development*, Second Year, No. 1, Pages 29-50, in Persian
- Takrimi Niarad, Seyed Mohammad (2017), Sustainable Development of Gilan Province with a Knowledge-Based Agriculture Approach, The First National Conference on Investment Opportunities and Limitations in Astara , in Persian
- Tohidloo, Shadali, Azami, Musa, Ahdenjadrooshti, Mohsen (2016), Analysis of Regional Strategies for Agricultural Development in Hamedan, *Quarterly Journal of Agricultural Extension and Education Research*, Year 10, Issue 4, Pages 60-52, in Persian
- Jomehpour, Mahmoud (2005), *Rural Development Planning: Perspectives and Methods*, Samat Publications, Tehran, page 264, in Persian
- Darvishi, Yousef (2015), Analysis of Agricultural Economics in the Agricultural City of Ardabil, Third National Conference on Sustainable Development in Geography and Planning, Architecture and Urban Planning, in Persian
- Rezvani, Mohammad Reza (2009), *Introduction to Rural Development Planning in Iran*, Third Edition, Qoms Publishing, Tehran, Page 289, in Persian
- Rokanuddin Eftekhari Abdolreza, Izadi Kharameh Hassan (2002), The role of rural to urban transformation in increasing job opportunities and reducing unemployment in rural areas (case of Isfahan province), *Biennial Conference on Iranian Economy*, No. 2, 53, in Persian
- Zamani Garmsiri, Fereshteh, Ilanloo, Maryam (2017), Investigation and evaluation of the role of agricultural economy in the development of Midwood city, *Quarterly Journal of Urban Management*, No. 49, pp. 365-351, in Persian
- Salaripour, Ali Akbar, Alizadeh Jurkoyeh, Frangis, Faridi Fashtami, Alia, Yousefi Matek, Hamidreza, Abdollahi Sokhi Garmroudi, Nilufar, Hasnali, Amirhossein, (1400), Strategic Plan for the Development of Border Cities of Iran, Case Study: Border City of Bandar Astara, *Frontier Science and Technology Quarterly*, 10th Volume, Number 2, pp. 143-174
- Shayan, Mohsen, Taghdisi, Ahmad (2016), Analysis of the Relationship between Agriculture and Rural Development in Zarrin Dasht, Fars, *Planning Studies for Human Settlements*, Eleventh Year, No. 35, pp. 66-51, in Persian
- Shakoui, Hossein, *New Perspectives in Urban Geography*, Samit Publications, 1385, Tehran, 568 pages.
- Sadr Mousavi, Mirstar, Karimzadeh, Hossein, Aghaari Hir, Mohsen and Khaleghi, Agil, (2017), Analysis of barriers to the effectiveness of rural development programs using a mixed method, case study: Warzaghan city, *Scientific Journal of Geography and Planning*, year 24, number 22. pp. 317-293
- Zahiri Mohammad, Aghaari Heer, Mohsen and Zakari Miyab, Kulthum, (2013), Prioritization of agricultural transformation and complementary industries in Azarshahr city with the combined method of Delphi and TOPSIS, *Scientific Journal of Geography and Planning*, year 19, number 51, pp. 221-246
- Qadiri Masoum, Mojtabi, Hajipour, Mohammad, (2016), ecological analysis of place in the direction of promoting sustainable agricultural development, case study: pistachio cultivation in Nehbandan city, *Geographical Analysis of Space Magazine*, scientific-research quarterly of Golestan University, year 6, serial number 22
- Mohammadi, Yaser, Hedayatinia, Saeed, Hassanpour Kobra, Bayanati, Nasrin (1399), Identification and Prioritization of Development Strategies in Rural Areas Based on Strategic Planning Approach, Case Study: Asadabad County, Hamadan Province, Year 18, Issue 61, pp. 204-177, in Persian
- Mohammadi Yeganeh, Behrouz and Hosseinzadeh, Akbar, (2012), the functional role of rural towns in the development of peripheral villages, the case study, Zarin Roud city, Khodabande city, *regional planning scientific-research quarterly*, third year, number 11, pp. 64-56
- Mokhtari-Hesari, Arzoo, Shabanalifami, Hossein, Asadi, Ali and Zarei Dastgardi, Zahra, (2013), analysis and measurement of the level of enjoyment of agricultural services in rural areas and determination of central villages for providing agricultural services, case study: Section Center of Miane County, *Village and Development Quarterly*, year 13, number 3, pp. 85-104
- Motiei Langroudi, Seyed Hassan, Shamsai, Ebrahim (2007), *Rural Development Based on Agricultural Continuity and Sustainability: A Case Study of Sajasrood*, Zanjan, No. 2, pp. 104-85, in Persian

- Motamed, Mohammad Kareem, Allahyari, Mohammad Sadeq and Alayoun, Seyed Jaber, (2014), Prioritization of agricultural services and identification of factors affecting it in Jihad Agricultural Centers of Gilan Province, *Rural Development Strategies Quarterly*, Volume 1, Number 4, pp. 93-104
- Malver, John William (2004), *Agricultural Development in Iran: The Interaction of Goals and Strategies*, *Journal of Agricultural Economics and Development*, Volume 12, Number 45, in Persian
- Nasiri Zare, Saeed and Riyahi, Vaheed, (2019), explaining the role of spatial factors in the establishment of the optimal model of rural service centers in the rural areas of Tarem, *Scientific and Research Journal of Geography and Planning*, year 25, number 75, pp. 261-278
- Momeni, Farshad, Dashtbani, Sara and Banoui, Ali Asghar (2017), The importance of agriculture in maintaining the socio-economic balance of urban and rural structure of Iran, *Quarterly Journal of Space Economics and Rural Development*, Year 6, No. 4, pp. 17-46, in Persian
- Nouri-Zaman-Abadi, Syed Dayat-Allah, Amini, Abbas, Rahimi, Hamzeh, (2016), Evaluation of the relationship between sustainable agriculture and sustainable rural development (case study: rural areas of Fasa), *Rural Research Quarterly*, Volume 7. No. 4, pp. 702-688
- Hijrati, Mohammad Hassan (2000), *Geography and Rural Development (Survey of Gonabad region)*, Aba Cultural Center, Tehran, 4, in Persian
- Huppert, W. ; Urban, K (1998), *Analysing service provision: instruments for development cooperation illustrated by examples from irrigation*, 103 pp. ref.47
- Jones, J.G, W , Street, P.R, (1990), *Systems theory applied to agriculture and the food chain* ,
- Doppler ,W, Calatrava , J ,(2000), *Technical and Social Systems Approaches for Sustainable Rural Development*, Department of Agricultural Economics, C.I.D.A. Granada, Spain
- Randinelli. D. A. (1983). *Towns and Small Cities in Development Countries*, the *Geographical Revue*, Vol.73. 4:29-30
- Yu, D, and Yehua D. W. (2003). *Analyzing Regional Inequality in Post-Mao China in GIS Environment*. *Eurasian Geography and Economics*, 44 (7), 514-534.
- Harris, D., Tanaka, D. (2005). *Tool for Small Towns*, Center for Governmental Services, Auburn University, p 272.
- Albert H (2000) *Agricultural Service Systems: A Framework for Orientation*. Services for rural development GTZ, Eschborn.
- Swanson B. and Samy M (2002) *Developing an Extension Partnership among Public, Private and Non-Governmental Organization*. *Journal of International Agricultural and Extension Education*. 9: 5–10
- Marseden, T., & Sonnino, R. (2008). *Rural development and the regional state: Denying multifunctional agriculture in the UK*. *Journal of Rural Studies*, 24(4), 422–431. doi: 10.1016/j.jrurstud.2008.04.001
- Lai, K. C. and Cistulli, V. (2005), *Decentralization and Agricultural Development Decentralization of Agricultural Services*. Rome: FAO.
- Nederlof E., Wennink B. and Heemskerk N (2010) *Access agricultural services*. *Development Policy & Practice*, Amsterdam.
- Bielski, S., Marks-Bielska, R., Zielińska-Chmielewska, A., Romaneckas, K., & Šarauski, E. (2021). *Importance of agriculture in creating energy security -A case study of Poland*. *Energies*, Vol. 14, No. 9, pp. 1 - 20.
- Bahandari, P. (2006). *Technology Use in Agriculture and Occupation Mobility of Farm. Households in Nepal*, Pennsylvania University.
- Vijil, M., M. Huchet Burdon and C. Le Mouël (2011), 'Aid for Trade: A Survey', French Agency for Development Working Paper, 110.
- Agénor, P.-R. (2010). *A theory of infrastructure-led development*. *Journal of Economic Dynamics and Control*, 34(5), 932-950.
- Fedderke, J. W., Perkins, P., & Luiz, J. M. (2006). *Infrastructural investment in long-run economic growth: South Africa 1875–2001*. *World Development*, 34(6), 1037-1059.
- Aertsens, J., Mondelaers, K., Verbeke, W., Buysse, J., and Huylenbroeck, G. V., (2011). *The influence of subjective and objective knowledge on attitude, motivations and consumption of organic food*. *British Food Journal*, 113 (11): 1323-1378.
- Fozuni, B., Estelajy, A., & Shareat Panahi, M. (2017). *The Role of Environmental Factors in Rural Economy Development*, *Quarterly of New Attitudes in Human Geography*, Vol 9, No 3. (in persian)
- Rockström, J., Williams, J., Daily, G., Noble, A., Matthews, N., Gordon, L., & de Fraiture, C. (2017). *Sustainable intensification of agriculture for human prosperity and global sustainability*. *Ambio*, 46(1), 4-17.
- Hoseini, S., Pakravan, M., Gilanpoor, O., & Etefaghi, M. (2012). *The Effect of Support Policies on Agricultural Productivity Changes in Iran*, *Journal of Agricultural Economics and Development*, Vol. 25, No. 4, P. 507-516. (in persian)



واکوی راهبردهای توسعه شهرهای پشتیبان خدمات کشاورزی (مطالعه موردی: شهر سنقر)



علی اکبر سالاری پور^{۱*}، امیرمحمد امجدیان^۲



این مقاله به صورت دسترسی باز و با لایسنس CC BY NC کپی‌رایت کاملاً قابل استفاده است.



ارجاع به این مقاله: سالاری پور، علی اکبر؛ امجدیان، علی اکبر. (۱۴۰۲). واکوی راهبردهای توسعه شهرهای پشتیبان خدمات کشاورزی (مطالعه موردی: شهر سنقر). *نشریه علمی جغرافیا و برنامه‌ریزی*، ۲۷ (۸۵): ۱۰۹-۱۲۲.

DOI:10.22034/GP.2022.51210.2992



چکیده

بررسی روند توسعه کشورهای مختلف حاکی از آن است که توسعه بخش کشاورزی به عنوان یکی از مهم‌ترین بخش‌های اقتصادی برای تحقق توسعه پایدار کشور امری حیاتی است. توسعه روستایی جدا از مسائل شهری نیست زیرا بسیاری از خدمات روستایی و کشاورزی از جمله بازار، توزیع نهاده‌ها، تجهیزات و ادوات و ... در مراکز شهری قرار دارد. هدف مقاله حاضر بررسی و ارائه راهبردهای توسعه شهر پشتیبان خدمات کشاورزی سنقر است. این پژوهش از لحاظ هدف کاربردی و از نظر چهارچوب در گروه تحقیقات کیفی و کمی قرار می‌گیرد. ابزار گردآوری داده‌ها شامل واکوی اسنادی، مشاهده و پرسشنامه هستند. تحقیق از منظر ماهیت و روش جمع‌آوری داده‌ها، توصیفی-پیمایشی و از منظر هدف کاربردی است. نمونه‌گیری به شکل غیراحتمالی و قصدی انجام شده که با هدف مطالعه سازگاری دارد. روایی محتوای پرسشنامه با کسب نظرات متخصصان و خبرگان مورد بررسی قرار گرفته و تأیید شد؛ ضریب اعتبار پرسشنامه (آلفای کرونباخ) نیز با استفاده از نرم افزار SPSS، ۰.۹۸۳ به دست آمده و تأیید شد. پس از تعیین اعضای لیست متشکل از ۲۶ نفر از خبرگان، ۳ مرحله دلفی انجام شد. روش تجزیه و تحلیل داده‌ها در این پژوهش استفاده از ماتریس تحلیل عوامل استراتژیک (SWOT) می‌باشد؛ همچنین جهت اولویت‌بندی راهبردها، از ماتریس Qspm، نیز استفاده شده است؛ بدین صورت که در ابتدا عوامل استراتژیک در قالب ماتریس SWOT مشخص گردید و در نهایت با تشکیل ماتریس QSPM، راهبردهای "استفاده از ظرفیت برند سازی برای توسعه اقتصادی" با کل نمره جذابیت ۶.۷۱، "توسعه شبکه ارتباطی برون شهری جهت خروج از انزوای جغرافیایی" و "تکمیل زنجیره تولید در بخش کشاورزی و دامپروری" با کل نمره جذابیت ۶.۳۹ و "افزایش مشوق‌ها و ایجاد جاذبه‌ها و بسترهای سرمایه‌گذاری جهت جذب سرمایه‌گذاران و اشتغالزایی در بخش خصوصی" با کل نمره جذابیت ۶.۳۳ به عنوان مهم‌ترین راهبردهای توسعه شهر سنقر معرفی شدند.

کلیدواژه‌ها

توسعه شهر، شهر پشتیبان خدمات کشاورزی، شهر سنقر، خدمات کشاورزی

دریافت شده: ۱۴۰۱/۰۱/۳۰

پذیرفته شده: ۱۴۰۱/۰۵/۱۲

منتشر شده: ۱۴۰۲/۰۷/۳۰

* نویسنده مسئول: علی اکبر سالاری پور
رایانامه: salaripour@guilan.ac.ir

۱. استادیار گروه شهرسازی دانشگاه گیلان، دانشکده معماری و هنر، دانشگاه گیلان، رشت، ایران.
۲. دانشجوی کارشناسی ارشد برنامه ریز شهری دانشگاه گیلان دانشکده معماری و هنر، دانشگاه گیلان، رشت، ایران.

مقدمه

کشاورزی یک سیستم پیچیده است که در آن جنبه‌های زیست محیطی، اقتصادی، فرهنگی و همچنین سیاسی نقش بازی می‌کنند کشاورزی قدیمی‌ترین شکل شناخته شده از فعالیت اقتصادی مداوم انسان روستایی است (Bielski et al, 2021:5). خدمات کشاورزی بسیار متنوع و شامل تأمین نهاده‌ها و کالاهای مادی و نیز انجام فعالیت‌ها یا اجرای فرایندهای کشاورزی نامحسوس است (Huppert & Urban, 1998, 103). خدمات، نیازهای عمومی و فردی را برآورده می‌کنند، کیفیت زندگی ساکنان را ارتقا می‌بخشند و در جذب و حفظ ساکنان و فعالیت‌های اقتصادی کمک می‌کنند (نصیری زارع و ریاحی، ۱۳۹۹: ۲۶۲). اصولاً حرفه کشاورزی با دومشکل روبروست؛ یکی در جنبه‌های فنی و مهارت‌های کشاورزی و دیگری دسترسی به خدماتی که برای تسهیل فرایند تولید مورد نیاز است؛ خدماتی از قبیل اعتبار، ابزار و ماشین آلات کشاورزی، خدمات اطلاعاتی، مهارت و تخصص، بیمه و بازار. از سویی مراکز ارائه خدمات کشاورزی ابزاری برای توسعه کشاورزی بوده، تأمین خدمات مناسب در بهترین حالت، شرط لازم برای توسعه به شمار می‌رود. شایان یادآوری است که در بیشتر روستاها نارسایی‌های خدمات‌رسانی به ویژه در ارائه خدمات کشاورزی وجود دارد (مختاری حصاری و همکاران، ۱۳۹۰: ۵۳). بنابراین نقش شهرهای واقع در مناطق مستعد کشاورزی، در توسعه این مناطق و خدمات رسانی به روستاییان و کشاورزان بسیار حائز اهمیت بوده و بدون وجود نگاه راهبردی به فرایند توسعه اینگونه شهرها، نمی‌توان به تعدیل خدمات رسانی و جنبه‌های مختلف توسعه پایدار دست یافت. مناطق مستعد کشاورزی همواره مهم‌ترین منابع تأمین مایحتاج زندگی و تولید اقلام اساسی معیشت شهروندان می‌باشند که این موضوع، اهمیت این مناطق را برای شهرها مشخص می‌نماید. شهرستان سنقر با جمعیت ۸۱۶۶۱ نفر (سرشماری عمومی نفوس و مسکن، ۱۳۹۵)، که ۴۴/۶ درصد آن در مناطق روستایی سکونت داشته و ۳۶ درصد نیز در بخش کشاورزی و دامداری شاغل هستند از فرصت‌های قابل توجهی برای توسعه مبتنی بر اقتصاد کشاورزی و صنایع دستی برخوردار می‌باشد؛ اما علی‌رغم وجود فرصت‌های یادشده، توسعه چندان مطلوبی متناسب با ظرفیت‌های کشاورزی، دامپروری و صنایع دستی حاصل نشده است. یکی از مهم‌ترین علل توسعه نایافتگی این شهر عدم وجود زیرساخت‌های مناسب خدمات رسانی به حوز ه‌های تولیدی و مستعد از جمله حوزه کشاورزی می‌باشد؛ یکی از مهم‌ترین مؤلفه‌های توسعه شهرها بر پایه رشد بخش کشاورزی، ارائه خدمات مناسب به این بخش حیاتی و تقویت زیرساخت‌های مربوط به آن است. در صورت تأمین خدمات و حمایت‌های دولتی و بخش خصوصی، این امکان وجود دارد که بازار محصولات کشاورزی و صنایع دستی شهرستان سنقر، در جریان رقابت بازارهای منطقه ای و ملی قرار بگیرد. با رشد و جذب سرمایه حاصل مدیریت مناسب بازار، ارایه خدمات و توسعه کشاورزی طبیعتاً سایر بخش‌ها از جمله مسکن، بازارهای غیر زراعی، صنعت، عمران، راه‌سازی، خرده فروشی‌ها، صنایع کوچک، صنایع تبدیلی، بنگاه‌ها و... نیز در مسیر توسعه قرار گرفته و نهایتاً منجر به جذب و بازگشت جمعیت مهاجر از کلانشهرها می‌شود.

درویشی (۱۳۹۴) در پژوهشی با موضوع تحلیل بررسی معضلات اقتصاد کشاورزی در شهر کشاورز محور اردبیل به این نتیجه رسید که اقتصاد کشاورزی در شهر اردبیل دارای معضلات و مشکلاتی می‌باشد که هنوز نتوانسته است کارکرد متفاوت خود را برای شهروندان به خوبی ایفا کند. لذا برای مرتفع شدن این معضلات مدیریت اقتصاد کشاورزی با به آگاهی و بینش بسیار وسیعی تری نسبت به اهمیت اقتصاد کشاورزی در زندگی مردم داشته باشد و امکانات لازم را در جهت بر طرف نمودن کمبود سرمایه گذاری‌های لازم در زمینه کشاورزی از یک سود توسعه این فضاها حیاتی از سوی دیگر تلاش مضاعف نماید (درویشی، ۱۳۹۴). محمدی و همکاران، (۱۳۹۹)، در پژوهشی با عنوان شناسایی و اولویت بندی راهبردهای توسعه در مناطق روستایی بر مبنای رویکرد برنامه ریزی استراتژیک (مورد مطالعه: شهرستان اسدآباد، استان همدان) به این نتیجه رسیدند که راهبرد «حمایت مالی دولت از کشاورزان برای خرید تجهیزات نوین توسعه روستایی و کشاورزی با ارائه تسهیلات اعتباری با بهره کم و بازپرداخت طولانی مدت» در اولویت اول قرار دارد. مهم‌ترین اولویت‌های بعدی شامل «متنوع سازی درآمد روستاییان و جذب نیروهای جوان تحصیلکرده از طریق سرمایه گذاری بر بخش‌های دامداری، باغداری و صنعتی مانند صنعت اکوتوریسم، گردشگری و صنایع تبدیلی-تکمیلی کشاورزی» و «تشکیل اتحادیه یا تعاونی کشاورزان (شبکه کشاورزان) برای افزایش بهره‌وری تولیدات (کشاورزی و آبیاری) و افزایش قدرت چانه زنی و فروش محصولات کشاورزی و صنایع دستی» بود (محمدی و همکاران، ۱۳۹۹). ظاهری و همکاران (۱۳۹۳)، در پژوهشی به بررسی اولویت بندی صنایع تبدیلی و تکمیلی کشاورزی در شهرستان آذرشهر پرداختند و به این نتیجه رسیدند که در شهرستان بایستی صنایع مرتبط با فرآوری محصولات لبنی به دلیل مزاد تولید بیشتر و نیز مشکل فسادپذیری سریع این محصولات و پس از آن صنایع تبدیلی و تکمیلی مرتبط با محصولات باغی به دلیل نقش پراهمیت آن‌ها در استفاده بهینه از محصولات کشاورزی تولیدی منطقه در اولویت قرار گیرند (ظاهری و همکاران، ۱۳۹۳). صدرموسوی و همکاران (۱۳۹۷)، در پژوهشی با عنوان تحلیل موانع اثربخشی برنامه‌های توسعه روستایی به روش آمیخته، مورد مطالعه: شهرستان ورزقان، به این نتیجه رسیدند که «ضعف ساختار اطلاعاتی، نظام آماري و اطلاعاتی نامناسب» در پیش‌نیازهای برنامه توسعه؛ «مشارکت نگرفتن ذینفعان در برنامه‌های توسعه» در تدوین برنامه‌های توسعه؛ «کلی و تفسیر بردار بودن برخی مواد و تفصیلی بودن افراطی برخی» در محتوای برنامه توسعه؛ و «ابهامات در نحوه ارائه گزارش‌ها» در اجرای برنامه توسعه از مهم‌ترین موانع اثربخشی برنامه‌های توسعه در محدوده مورد مطالعه می‌باشند (صدرموسوی و همکاران، ۱۳۹۷). نصیری‌زارع و ریاحی، (۱۳۹۹)، در پژوهشی با عنوان تبیین نقش عوامل فضایی در استقرار الگوی بهینه مراکز خدمات روستایی، مورد نواحی روستایی شهرستان طارم، نقاط روستایی کاملاً مناسب برای استقرار مراکز خدمات روستایی را تعیین نمودند؛ با تعیین نواحی مناسب برای مراکز خدمات روستایی، می‌توان بسترهای لازم برای رشد خدمات در این مناطق را فراهم کرد و با دسترسی مناسب تمام نواحی

مبانی نظری

هدف کلی توسعه، رشد و تعالی همه جانبه جوامع انسانی است، از این رو در فرآیند برنامه‌ریزی برای دست‌یابی به توسعه و قرار گرفتن در میز آن، شناخت و درک شرایط و مقتضیات جوامع انسانی و نیازهای آن در ابعاد مادی و معنوی از جمله اقدامات ضروری در این زمینه است (تقدیسی و همکاران، ۱۳۹۰: ص ۱۵۹). شهرهای کوچک روستایی با ایجاد فرصت‌های شغلی غیر زراعی و ارائه خدمات مورد نیاز، در کاهش مهاجرت روستاییان به شهرهای بزرگ‌تر، نقش موثری ایفا نموده و زمینه توزیع متعادل جمعیت، امکانات و سرمایه را فراهم می‌آورند (ابراهیم زاده طیبی و شفیع‌ی، ۱۳۹۰: ۱۵۲). در واقع شهرک‌ها و شهرهای کوچک می‌توانند به عنوان مراکزی برای بازاریابی، خدمات، تجارت و فرآوری محصولات کشاورزی، حمل و نقل، توزیع، ارتباطات و مبادله و به عنوان مراکزی برای صنایع کوچک مقیاس بمنظور اشاعه نوآوری و برای کنش و واکنش (فعل و انفعالات متقابل) اجتماعی، انجام وظیفه کنند (ابراهیم زاده طیبی و شفیع‌ی، ۱۳۹۰: ۱۵۵). در برخی جوامع، توسعه اقتصاد روستا به خصوص روستاهایی که کارکرد کشاورزی دارند، سازنده اقتصاد شهر بوده است (Fozuni et al, 2017:26). پدیده کشاورزی نتیجه تأثیر متقابل شرایط اکولوژیکی و اقتصادی-اجتماعی می‌باشد. در سال‌های اخیر سیاست‌های مختلفی برای توسعه کشاورزی اتخاذ شده است. این سیاست‌ها را می‌توان در دو گروه اصلی بنیادین و حمایتی عنوان کرد. سیاست‌های بنیادین شامل یکپارچه سازی اراضی کشاورزی، مکانیزاسیون کشاورزی و مدیریت منابع آب کشاورزی می‌شود (مشک بید و همکاران، ۱۳۹۹: ۳۸۴). سیاست‌های حمایتی نیز شامل توزیع نهاده‌های کشاورزی و آزادسازی قیمت نهاده‌ها، مبارزه بیولوژیک، قیمت‌گذاری، بازاریابی و آموزش و ترویج است. از جمله دلایل اقتصادی اجرای سیاست‌های حمایتی در بخش کشاورزی می‌توان به کم‌کشش بودن عرضه محصولات، فسادپذیری و محدود بودن قدرت ذخیره سازی محصولات کشاورزی، افزایش توان رقابت در بازارهای صادراتی، جلوگیری از کاهش درآمد کشاورزان و دامداران در مقایسه با دیگر بخش‌های اقتصاد، حفظ اشتغال و جلوگیری از مهاجرت روستاییان به شهر، جلوگیری از انتقال درآمد از بخش کشاورزی به دیگر بخش‌های اقتصادی، عدم تمایل بخش خصوصی به سرمایه‌گذاری در بخش‌های پشتیبانی و زیربنایی کشور اشاره کرد (مشک بید و همکاران، ۱۳۹۹: ۳۸۴). به نقل از (Hoseini et al, 2012: 507)

خدمات کشاورزی

بخش‌های صنعت و خدمات در شکوفایی بخش کشاورزی نقش تعیین‌کننده ای دارند چون محصول نهائی شامل محصولات کشاورزی به اضافه کالاها و خدماتی است که در بخش‌های صنعت و خدمات تولید می‌شوند. مثلاً یک قوطی کمپوت شامل گیلان، شکر و قوطی و خدمات به کار رفته جهت تولید کمپوت، ترابری، انبارداری و توزیع و امور مالی و فروش می‌باشد (درویشی، ۱۳۹۴: ۵). خدمات کشاورزی بخشی از خدمات روستایی محسوب می‌شود و دارای پنج جنبه می‌باشد؛ نوع خدمات که شامل جنبه‌های فنی، اقتصادی و کیفی خدمات فردی در ترویج کشاورزی، تحقیقات و غیره است. عوامل نظام

روستایی مورد مطالعه به این خدمات، موجب توسعه روستایی شد (نصیری-زارع و ریاحی، ۱۳۹۹). Marseden & Sonnio (۲۰۰۸)، در پژوهشی به این نتیجه رسیدند که یکی از راه‌های دستیابی به توسعه روستایی، ایجاد کشاورزی چندعملکردی و توسعه کشاورزی جدید است (Bahandari, 2006: 422-431). در مطالعه‌ای تحت عنوان استفاده از فن‌آوری در کشاورزی و نظام‌های بهره‌برداري خانوادگی در نپال دولت و جنبش‌های اجتماعی و سازنده دیدگاه‌های چند منظوره کشاورزی پرداخته است و به این نتیجه رسیده که همان‌گونه که مالکیت زمین، سطح سواد و تحصیلات کشاورزان در زمینه استفاده از وسایل مدرن از جمله مسائل نظام‌های بهره‌برداري کشاورزی است، در دسترس نبودن خدمات بانک‌ها و تعاونی‌ها و خدمات شهری در جامعه روستایی نیز بر روی کشاورزی و توسعه روستایی تأثیر می‌گذارد و می‌تواند باعث اضمحلال فعالیت کشاورزی شود (Bahandari, 2006). در تحقیقات دیگر نیز دسترسی به خدمات و زیرساخت‌ها، اغلب به عنوان یک عامل اصلی برای توسعه و رشد اقتصادی شناخته شده است (et al. 2006, Fedderke, Agénor, 2010, Vijil. 2011). بر اساس یافته‌های (et al. 2011) ، دسترسی مناسب به بازار، عامل مهم بر خرید در بین مصرف‌کنندگان امریکایی می‌باشد (Aertens et al. 2011). (let (2011) Rockström.al در پژوهشی با عنوان توسعه کشاورزی پایدار برای توسعه انسانی و پایداری جهانی به این نتیجه رسید که توسعه کشاورزی پایدار یک راهکار اساسی در زمینه توسعه انسانی است با اتخاذ سیاست‌های پایدار کشاورزی می‌تواند در راستای کاهش فقر و گرسنگی گام برداشت در مجموع سیاست‌های پایدار کشاورزی با پایداری اقتصادی و جهانی رابطه مستقیم دارد (Rockström et al. 2011). بنابراین در راستای پایداری امنیت غذایی و معیشت مردم در سراسر کشور و رسیدن به توسعه پایدار باید در طرح‌های توسعه شهری و منطقه ای به نیازها و ملزومات کشاورزان و روستاییان توجه اساسی شود و راهبردهایی جهت ارتقاء خدمات رسانی به حوزه‌های روستایی و کشاورزی علی‌الخصوص در مناطق حائز پتانسیل‌های کشاورزی و دامداری ارائه نمود. در همین خصوص باید در نظر داشت که توسعه روستایی جدا از مسائل شهری نیست زیرا بازارهای اصلی برای دریافت مازاد تولیدات روستایی در مراکز شهری قرار دارد و در مقابل شهرها خدمات مورد نیاز جامعه روستایی از قبیل خدمات آموزشی بهداشتی اداری و غیره را در اختیار روستاها و روستاییان می‌قرار می‌دهند که این امر از طریق توسعه فضایی و استقلال شهرهای کوچک و میانی در فضای جغرافیایی امکان‌پذیر است. با توجه به موارد ذکر شده ، اهداف این پژوهش در ابتدا ارزیابی و شناسایی فرصت‌ها تهدیدها قوت و ضعف‌ها علی‌الخصوص در زمینه تولید و کشاورزی، سپس شناسایی بهترین راهبردها جهت توسعه شهر سنقر می‌باشد. در در راستای نیل به اهداف پژوهش، پاسخ به دو سؤال اساسی الزامی است؛ اول اینکه عوامل و موانع توسعه شهرپشتیبان خدمات کشاورزی سنقر کدام است؟ دوم اینکه اولویت بندی مهم‌ترین راهبردهای توسعه، متناسب با ظرفیت‌های شهر سنقر، به چه صورت است؟

دارند (شکوی ای، ۱۳۸۵: ۲۹۶). بنابراین مدیریت شهری نیازمند برنامه ریزی بلندمدت و هوشمندانه است (سالاری پور و همکاران، ۱۴۰۰: ۱۴۹). به طور کلی در تبیین روابط و پیوندهای بین شهر و روستا ضمن تاکید بر وجود همزیستی بین آنان در یک ناحیه جغرافیایی مشخص، بر کارکرد شهرها و شهرکها به عنوان مراکز تأمین خدمات برای نواحی روستایی و مکانی که تولیدات روستایی در آن قابلیت عرضه می‌یابند و نیز نواحی روستایی به عنوان تأمین کننده نیروی کار و تقاضا برای کالاها و خدمات شهری تاکید می‌شود (محمدی یگانه و حسین زاده، ۱۳۹۲: ۵۷). برقراری رابطه منطقی بین جمعیت، فعالیت و توسعه، باعث توسعه هماهنگ اقتصادی، اجتماعی و اعتلای سطح زندگی می‌شود (زمانی گرمسیری و ایلانلو، ۱۳۹۶: ۳۵۲). از سویی کشاورزی و مسائل مطروحه درباره آن را که نوعی کنش عرصه ای انسان در راستای تأمین غذا و نیازهای اقتصادی است، می‌توان از زمینه‌های بنیادین در جهت نیل به توسعه کلان و همه جانبه به شمار آورد (قدیری معصوم و حجتی پور، ۱۳۹۵: ۱۱۲). بنابراین توسعه این بخش می‌تواند محرکی برای پیشرفت دیگر بخشهای اقتصادی به حساب آید (اسماعیل زاده پاداری و همکاران، ۱۳۹۶: ۱۴۹).

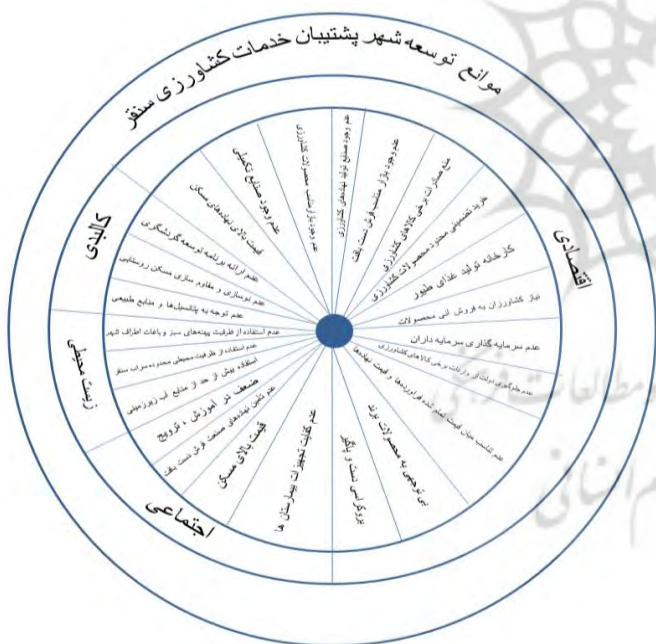
خدماتی که ارائه دهندگان و متقاضیان استفاده از خدمات هستند. روابط نظام خدماتی که شامل ارائه خدمات (مالی، تحویل، بیمه، تعامل میان عوامل و خدمات، و اداره خدمات) و روش و مکانیزم ها است. سطح و دامنه نظام خدماتی شامل سطح خرد (مزرعه، خانواده)، سطح میانی (ناحیه، منطقه) و سطح کلان (ملی) و در نهایت شرایط ساختاری نظام خدماتی که شامل شرایط فناوری (زیرساخت‌های خدماتی) و اکولوژیکی در نواحی است که نظام خدماتی اجرا می‌گردد (معمد و همکاران، ۱۳۹۲: ۹۲). از سوی دیگر دسترسی کشاورزان به مراکز بازار شهری می‌تواند به عنوان یک محرک برای کشاورزان عمل نموده تا میزان تولیدات خویش را افزایش دهند زیرا بازارها می‌تواند فرصتی برای کشاورزان فراهم نماید تا مازاد تولیدات خود را به فروش برسانند (فال سلیمان و همکاران، ۱۳۹۶: ۸۷).

ارتباط روستا و شهر

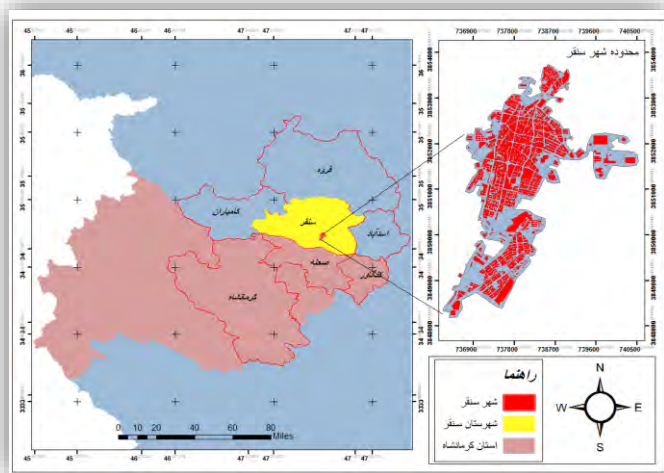
به طور کلی ابعاد تقویت پیوندهای روستایی - شهری اثر مطلوب بر روی بهره وری و تولید کشاورزی، رفاه روستایی و ثبات منطقه‌ای دارد. چنین ابعادی عبارتند از؛ بهبود بازارهای کشاورزی و خدمات در مراکز بازاری، تمرکز خدمات عمومی سطح بالا در مراکز شهری برگزیده، افزایش مشاغل در شهرهای کوچک و در نواحی روستایی، بهبود حمل و نقل درون منطقه ای که به رفت و آمدهای روزانه بین شهر و پیرامون و مهاجرت دورانی کمک می‌کند، یکپارچگی شبکه جاده‌های بین مزرعه و بازار و ترغیب تولید محلی نهاده‌ها، ابزار و ماشین آلات کشاورزی و غیره (ابراهیم زاده و همکاران، ۱۳۹۰: ۱۵۵). شهرهای کوچک شدیداً باید به دنبال سرمایه‌های موجود در جامعه باشند و همچنین آن‌ها را برای توسعه نواحی روستایی به کار بگیرند. در این زمینه برنامه ریزی در جامعه، مهم‌ترین سرمایه محلی ساکنین آن جامعه است (Harris and Tanaka, 2005: 272). اصولاً برنامه ریزی در نواحی روستایی به منظور ساماندهی و توسعه نواحی کمتر توسعه یافته روستایی و دستیابی به توسعه پایدار روستایی از دیرباز مورد توجه صاحب نظران امر توسعه و سیاست گذاران و برنامه ریزان در سطح بین المللی، ملی و منطقه ای بوده است (Yu & Yehua, 2003: 514-534). شناخت قابلیت‌های شهر و منطقه روستایی (کشاورزی، دامداری، گردشگری و غیره) و ارائه برنامه‌های مدون جهت استفاده درست از آن‌ها می‌تواند وضعیت منطقه را بهبود بخشد (ابراهیم زاده طیبی و شفیعی، ۱۳۹۰: ۱۵۲).

نقش شهرها در توسعه کشاورزی

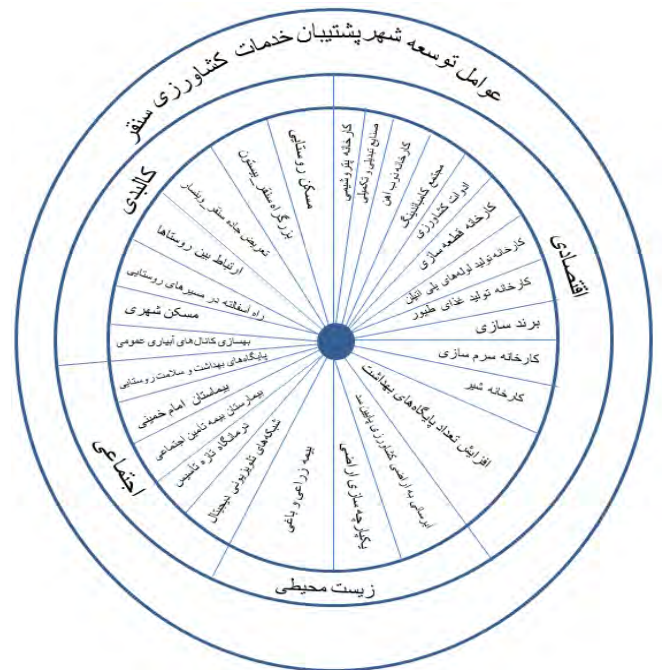
نتایج پژوهش‌های محققان نشان می‌دهد توسعه شهرهای کوچک در کاهش مهاجرت‌ها به شهرهای بزرگ، نقش ایفا کرده است (محمدی یگانه و حسین زاده، ۱۳۹۲: ۵۷)؛ اصولاً از دیدگاه اقتصاد نواحی روستایی، شهرها به عنوان مراکز بازار تجاری، نقش محوری در تقویت و دوام بخشی کشاورزی و گسترش آن، ایجاد پایگاهی برای تنوع فعالیت‌های اقتصادی ناحیه و فرایند ازدیاد درآمد ناحیه بر عهده دارند. در واقع مزارع از طریق بازاریابی صادرات خود، نخستین ابزارهای کسب درآمد از اقتصاد بیرونی به درون یک ناحیه روستایی به شمار می‌آیند. بنابراین شهرهای کوچک بخصوص در جهان سوم نقش مهمی در بازاریابی محصولات کشاورزی روستاها بر عهده



در شهرهای شهرستان و ۴۴/۶ درصد نیز جمعیت روستایی شهرستان محسوب می‌شوند (بازنگری طرح جامع سنقر، ۱۳۹۹).



شکل (۲): نقشه راهنمای منطقه مورد مطالعه، نگارنده



روش

هدف مقاله حاضر ارائه راهبردهای توسعه شهرهای پشتیبان خدمات کشاورزی می‌باشد. محدوده مورد مطالعه شهر سنقر است. این پژوهش از لحاظ هدف کاربردی و از نظر پارادایم در گروه تحقیقات کیفی و کمی قرار می‌گیرد. برای گردآوری اطلاعات از روش‌های اسنادی - کتابخانه‌ای و پیمایشی به صورت تکمیل پرسشنامه توسط کارشناسان، استفاده شده است؛ بدین صورت که با استفاده از تکنیک دلفی و تشکیل اعضای خبرگان شامل ۲۶ نفر از متخصصان و مدیران توسعه شهر و طرح تعدادی سؤالات باز، تعداد ۱۰۷ عامل و ۷۰ مانع توسعه شهر سنقر تعیین گردید که پس از انجام تمام مراحل دلفی، در نهایت تعداد ۳۰ عامل و ۲۵ مانع توسعه شهر به عنوان مهم‌ترین عوامل و موانع توسعه مشخص شد. نمونه‌گیری به شکل غیراحتمالی و قصدی انجام شده که با هدف مطالعه سازگاری دارد، ارائه و دریافت پرسشنامه و توجه خبرگان درخصوص سؤالات و اهداف مطالعه به صورت حضوری و بعضاً به شکل پرسشنامه آنلاین در محیط پرس لاین بوده؛ داده‌پردازی و محاسبات پژوهش نیز با استفاده از Excel و SPSS انجام گرفت. روایی پرسشنامه پس از ارائه به گروه متخصصان، بررسی و مورد تأیید قرار گرفت؛ همچنین جهت بررسی پایایی پرسشنامه نیز با استفاده از نرم افزار SPSS، آلفای کرونباخ برای داده‌ها محاسبه گردید که عدد ۰.۹۸۳ بدست آمد که نشان از تأیید پایایی پرسشنامه می‌باشد. روش‌ها و فنون آماری به کاررفته در پژوهش حاضر در بخش توصیفی شامل میانگین و انحراف معیار بوده و در بخش تحلیلی شامل تشکیل ماتریس سوات و ماتریس QSPM است. با استفاده از تجزیه و تحلیل SWOT ۱۰ راهبرد تعیین گردیده و با بهره‌گیری از ماتریس QSPM راهبردهای تعیین شده اولویت بندی شدند. در نهایت با استفاده از نرم افزار GIS تحلیل مکانی و فضایی از مهم‌ترین راهبردها ارائه گردید. بر اساس نتایج این تحقیق، استفاده از ظرفیت‌های برند

تحلیل عوامل استراتژیک

تبیین راهبردهای توسعه

توسعه شهر پشتیبان خدمات کشاورزی سنقر

شکل (۱): مدل مفهومی پژوهش

محدوده و قلمرو پژوهش

شهرستان سنقر با مساحت حدود ۲۲۴۳ کیلومترمربع یکی از شهرستان‌های استان کرمانشاه است که از شمال به شهرستان قروه از شرق به شهرستان اسدآباد در استان همدان، از جنوب به شهرستان صحنه و از غرب به بخش مرکزی کرمانشاه محدود می‌گردد. شهرستان سنقر دارای دو شهر بنام‌های سنقر و سطر و دو بخش بنام‌های بخش مرکزی و بخش کلیایی و هشت دهستان می‌باشد. اسامی دهستان‌های شهرستان عبارت است از: سراب، سطر، آگاهان، گاورود، بوله، آب باریک، کیوانات و پارسینه. همچنین در کل شهرستان و مجموعه ۸ دهستان ۲۱۱ روستای دارای سکنه وجود دارد. شهرستان سنقر به لحاظ تقسیمات سیاسی از ۲ بخش، ۸ دهستان و ۲ شهر تشکیل شده است. براساس آخرین نتایج سرشماری (۱۳۹۵) از کل جمعیت ۸۱۶۶۱ نفر شهرستان ۴۵۳۰۴ نفر در دو نقطه شهری سنقر (مرکز شهرستان) و شهر سطر ساکن هستند و ۳۶۳۴۳ نفر نیز در سطح ۲۱۱ نقطه روستایی دارای سکنه این شهرستان توزیع شده‌اند. بنابراین ۵۵/۴ درصد از کل جمعیت

جدول ۳: سؤالات باز

ردیف	سؤالات
۱	چه مواردی را مهم‌ترین فرصت‌ها در راستای توسعه شهر سنقر می‌دانید؟
۲	چه عواملی را مهم‌ترین چالش‌ها بر مسیر توسعه شهر می‌دانید؟
۳	مهم‌ترین ضعف‌ها و تهدیدهای حوزه کشاورزی کدامند؟
۴	چه راهکارهایی را جهت تقویت بازدهی تولیدات کشاورزی و باغی پیشنهاد می‌کنید؟
۵	به نظر شما توسعه کشاورزی و تولید چگونه بر توسعه و رشد شهر کمک می‌کند؟
۶	چه راهکارهایی جهت کاهش تأثیر منفی انزوای جغرافیایی بر توسعه اقتصادی شهر پیشنهاد می‌کنید؟
۷	توسعه صنایع چگونه می‌تواند بر افزایش راندمان تولیدات کشاورزی دامی و باغی تأثیر گذار باشد؟
۸	چه راهکارهایی را جهت ارائه خدمات جامع پشتیبان کشاورزی به تمامی نقاط نقاط روستایی و کشاورزی پیشنهاد می‌کنید؟
۹	ضروری‌ترین خدمات و نهادهای بخش کشاورزی دامی و باغی برای سنقر کدامند؟
۱۰	نواقص زنجیره تأمین و تولید کشاورزی در سنقر کدام اند و چه راهکارهایی برای تکمیل آن پیشنهاد می‌کنید؟
۱۱	توسعه مراکز روستایی چه تأثیری بر توسعه کشاورزی و دامداری دارد و چه راهکارهایی برای آن پیشنهاد می‌کنید؟

مرحله سوم، بررسی پرسش نامه مرحله اول و طرح پرسشنامه مرحله

دو

در این مرحله ضمن دریافت پاسخ پرسشنامه مرحله اول و بررسی پاسخ لیست متخصصین، عوامل اولیه مستخرج از ادبیات موضوع در دو قالب عوامل توسعه با ۴ معیار و ۱۰۷ زیر معیار و موانع توسعه با ۴ معیار و ۷۰ زیر معیار دسته بندی شده و برای تعیین میزان اهمیت هریک در پنج طیف لیکرت (۱- کمترین، ۲- کمتر، ۳- متوسط، ۴- بیشتر، ۵- بیشترین) تحت عنوان پرسشنامه مرحله دوم، برای تیم پاسخگو ارسال گردید.

مرحله چهارم، بررسی اولویت بندی انجام شده توسط لیست

متخصصین

در این مرحله نتایج بدست آمده مورد بررسی قرار گرفت و با توجه به میانگین بدست آمده در خصوص هر زیر معیار، جهت اجماع نهایی، پاسخ‌هایی که نسبت به میانگین امتیازات، دارای تفاوت معنی داری بود، مجدداً برای پاسخ دهندگان ارسال گردید و نتایج نهایی حاصل از این مرحله در قالب میانگین و انحراف معیار بررسی گردیده و پس از مرتب کردن زیر معیارها بر اساس میانگین امتیازات، در عوامل توسعه، زیر معیارهایی که امتیاز آن‌ها بزرگ‌تر از ۴/۵ (از امتیاز ۵) و در موانع توسعه زیر معیارهایی که امتیاز آن‌ها بزرگ‌تر از ۴/۳۰ (از امتیاز ۵) است به عنوان مهم‌ترین زیر معیارها انتخاب شدند که طبق جدول شماره ۳ قابل مشاهده می‌باشد.

تجزیه و تحلیل داده‌ها

با توجه به تحلیل صورت گرفته بر روی زیر معیارهایی که در آغاز راند تصمیم گیری با روش دلفی انتخاب شدند در نهایت ۳۰ زیر معیار از عوامل توسعه که امتیاز بالای ۴.۵ از ۵ کسب کردند بعنوان مهم‌ترین شاخص عوامل

شهرستان در جهت توسعه اقتصادی و ارتقا معیشت تولیدکنندگان با جمع نمرات جذابیت ۶.۷۱، توسعه و تکمیل پروژه‌های راه سازی شهری و برون شهری در راستای خروج از انزوای جغرافیایی با مجموع نمرات جذابیت ۶.۳۹ و توسعه صنایع مرتبط با تکمیل زنجیره تولید در بخش کشاورزی و دامپروری با جمع نمرات جذابیت ۶.۳۹ به عنوان مهم‌ترین راهبردهای توسعه شهر پشتیبان خدمات کشاورزی سنقر تعیین گردید.

جدول ۱ محاسبه ضریب الفای کرونباخ برای داده‌ها

Reliability Statistics	
Cronbach's Alpha	N of Items
.983	177

فرآیند اجرای روش دلفی

مرحله اول، تشکیل لیست متخصصین

در این مرحله تعداد ۲۶ نفر از متخصصین و کارشناسان مرتبط با موضوع از سازمان‌های مختلف در شهر از جمله شهرداری، اداره راه و شهرسازی، اداره صمت، سازمان جهاد کشاورزی و ... و همچنین نخبگان و جامعه علمی که با توجه به سطح تحصیلات، آشنایی با روش تحقیق، سوابق پژوهشی و برخورداری از تجربه در موضوع توسعه شهرهای پشتیبان خدمات کشاورزی انتخاب شده‌اند.

جدول ۲: خلاصه اطلاعات جمعیت شناختی شرکت کنندگان لیست دلفی

پانلی است	تحصیلات	تعداد	در صد
	کارشناسی ارشد و دکتری	۹	۳۵٪
مدیر	کارشناسی	۲	۸٪
	کاردانی	-	-
	کارشناسی ارشد و دکتری	۲	۸٪
متخصصان دارای	کارشناسی	۱	۴٪
پست‌های سازمانی	کاردانی	-	-
	کارشناسی ارشد و دکتری	۳	۱۲٪
سرپرست	کارشناسی	۴	۱۵٪
	کاردانی	-	-
جامعه علمی و	کارشناسی ارشد و دکتری	۴	۱۵٪
کارشناسان	کارشناسی	۱	۴٪
	کاردانی	-	-

مرحله دوم، شناساندن موضوع و طرح سؤالات باز

اولین پرسشنامه به صورت بدون ساختار یا بازپاسخ ارسال می‌گردد که به عنوان استراتژی زایش ایده‌ها عمل نموده و هدف آن آشکارسازی کلیه موضوعات مرتبط با عنوان تحت مطالعه است. بدین ترتیب تعداد سؤال در مرحله اول به صورت باز پاسخ برای هر یک از متخصصان ارسال گردید.

۴۵۰۰	۰۸۱۲	کارخانه شیر	
		برند سازی و معرفی محصولات صادراتی	
۴۵۰۰	۰۶۴۸	شهرستان (تلاش مدیران و مسئولان شهری و استانی برای معرفی تخمه آفتابگردان به بازارهای منطقه ای و ملی)	
۴۶۵۴	۰۷۴۵	توسعه خدمات و افزایش تعداد پایگاه‌های بهداشت و سلامت روستایی	
۴۶۵۴	۰۷۴۵	بیمارستان امام خمینی با تجهیزات مناسب و پزشکان متخصص	
۴۶۱۵	۰۶۹۷	بیمارستان بیمه تأمین اجتماعی (پوشش خدمات درمانی ۳۵ هزار نفر از روستاییان و اقشار آسیب پذیر)	اجتماعی
۴۵۰۰	۰۹۰۶	درمانگاه تازه تأسیس	
۴۵۰۰	۰۸۱۲	پوشش تمامی شبکه‌های تلویزیونی دیجیتال در شهر و اکثر روستاهای شهرستان	
۴۵۷۷	۰۶۴۳	بیمه زراعی و باغی	
۴۵۳۸	۰۵۸۲	تجهیز، تسطیح و یکپارچه سازی	زیست محیطی
۴۵۳۸	۰۶۴۷	آبرسانی به اراضی کشاورزی پایین دست سد شهداء	
۴۶۵۴	۰۶۲۹	مسکن روستایی - اعطای کمک‌های بلاعوض برای ساخت مسکن نیازمندان	
۴۵۳۸	۰۷۰۶	بهره برداری از پروژه در حال ساخت بزرگراه سنقر-یستون	
۴۶۱۵	۰۶۹۷	تبدیل و تعریض جاده سنقر-وینسار به بزرگراه	کالبدی
۴۶۵۴	۰۶۲۹	ارتباط بین روستاها	
۴۵۳۸	۰۷۰۶	افزایش راه آسفالت در مسیرهای روستایی	
۴۵۰۰	۰۵۸۳	مسکن شهری (قیمت مصالح)	
۴۵۰۰	۰۷۰۷	احداث و بهسازی کانال‌های آبیاری عمومی	

توسعه معرفی شدند. با توجه به جدول (۴)، در پاسخ به سؤالات و اهداف تحقیق، می‌توان اذعان داشت در بعد اقتصادی، بخش صنعت با تمرکز بر راه اندازی صنایع اشتغالزا، تسهیل راه اندازی صنایع تبدیلی و تکمیلی بیشترین اهمیت را نزد صاحب نظران داشته است؛ این بدان معناست که از دیدگاه متخصصان، با تکیه بر توسعه صنعتی به ویژه صنعت کشاورزی، می‌توان بر بخش عمده ای از مشکلات اقتصادی شهر فایق آمد. همچنین در بخش اجتماعی بیشترین توجه مخصصان بر ارتقای زیرساخت‌های رفاه از جمله توسعه مراکز بهداشت و درمان بوده است. در بعد زیست محیطی نیز مهمترین مساله رسیدگی به اراضی و مدیریت و هدایت منابع آبی کشاورزی مشخص گردیده. توسعه راه‌ها نیز از مهم‌ترین عوامل مورد توجه صاحب نظران در بعد کالبدی بوده است؛ بنابراین تلاش برای خروج از انزوای جغرافیایی و بن بست، از مهم‌ترین عوامل توسعه شهر سنقر می‌باشد.

جدول ۵: ترتیب امتیازهای متخصصان در بررسی معیارهای عوامل توسعه سنقر

معیار	زیرمعیارها	انحراف معیار	میانگین
	تکمیل ساخت و بهره برداری از کارخانه پتروشیمی	۰.۴۰۲	۴.۸۰۸
	صدور پروانه و بهره برداری از واحدهای تولیدی صنایع تبدیلی و تکمیلی (کشنگاه دام)	۰.۶۰۴	۴.۷۳۱
	آغاز احداث کارخانه ذوب آهن	۰.۶۱۸	۴.۶۹۲
	آغاز احداث مجتمع کامباندینگ	۰.۵۶۲	۴.۶۵۴
	صدور جواز تأسیس برای ایجاد صنایع تبدیلی و تکمیلی بخش کشاورزی	۰.۵۷۶	۴.۶۲۵
	ماشین‌ها و ادوات کشاورزی	۰.۶۳۷	۴.۶۱۵
اقتصادی	آغاز احداث کارخانه قطعه سازی خودرو	۰.۶۳۷	۴.۶۱۵
	آغاز احداث کارخانه تولید لوله‌های پلی اتیلن	۰.۶۴۳	۴.۵۷۷
	کارخانه تولید غذای طیور	۰.۷۶۱	۴.۵۳۸
	صدور پروانه و بهره برداری از واحدهای تولیدی صنایع تبدیلی و تکمیلی (زراعی)	۰.۷۶۱	۴.۵۳۸
	صدور پروانه و بهره برداری از واحدهای تولیدی صنایع تبدیلی و تکمیلی (باغی)	۰.۶۴۷	۴.۵۳۸
	برند سازی و معرفی محصولات صادراتی شهرستان (احداث صنایع بسته بندی تخمه آفتابگردان)	۰.۷۰۶	۴.۵۳۸
	آغاز احداث کارخانه سرم سازی	۰.۷۰۶	۴.۵۳۸

۲۵ زیر معیار از موانع توسعه شهر نیز که امتیاز بالای ۴.۳۰ از ۵ را کسب نمودند به عنوان مهم‌ترین موانع توسعه سنقر احصا گردیدند. با توجه به جدول (۵)، نارسایی در بخش نهاده‌های کشاورزی و عمرانی، عدم وجود صنایع تبدیلی و تکمیلی فعال، عدم توجه به پتانسیل‌های گردشگری و استفاده بیش از اندازه از ذخایر طبیعی و زیرزمینی از مهم‌ترین موانع و چالش‌های توسعه شهر شناخته شدند. در واقع به همان اندازه که توسعه صنعت و صنعتی سازی کشاورزی می‌تواند بر توسعه اقتصادی سنقر اثرگذار

باشد، نارسایی و بی توجهی به این حوزه بر کاهش سرعت توسعه شهر مؤثر می‌باشد؛ بنابراین باید بر نقاط قوت و فرصت‌های توسعه صنعت در سنقر متمرکز شد و از ضعف‌ها و تهدیدهای این حوزه بر حذر بود. همچنین از مهم‌ترین چالش‌های بعد اجتماعی، نارسایی امکانات درمانی و قیمت بالای مسکن برشمرده شده‌اند. اما در بعد زیست محیطی و کالبدی استفاده بیش از حد از منابع آبی و عدم توجه به پتانسیل‌های گردشگری، از چالش‌های مهم توسعه معرفی شده‌اند. در واقع طبیعت بکر و منابع طبیعی سنقر یکی از فرصت‌های بسیار مناسب این شهر می‌باشد که با توجه ویژه و مدیریت مناسب می‌توان از مزایای این بخش به نفع توسعه اقتصادی، جذب گردشگر، اشتغالزایی، افزایش رفاه و ... بهره برد.

جدول ۵: ترتیب امتیازهای متخصصان به معیارها در بررسی موانع توسعه

معیار	زیرمعیارها	سنقر	
		انحراف از معیار	میانگین
اقتصادی	عدم وجود صنایع تولید نهاده‌های کشاورزی	۰.۵۷۸	۴.۵۸
	قیمت بالای نهاده‌های بخش ساخت و ساز و مسکن	۰.۷۶۱	۴.۵۴
	مشکلات نگهداری محصولات تره بار و تاریخ مصرف دار با توجه به عدم وجود صنایع تکمیلی کوچک نظیر سردخانه و ...	۰.۸۰۹	۴.۴۲
	عدم وجود صنایع تبدیلی جهت افزایش کیفیت بسته بندی و طعم کالاهای ویژه شهرستان سنقر و کلیایی (تخمه آفتابگردان و...)	۰.۹۰۵	۴.۴۶
	عدم وجود مکانیزم مناسب برای ارتقا سطح بازار محصولات کشاورزی سنقر و رقابت با بازارهای منطقه ای و ملی	۰.۸۰۹	۴.۴۲
	عدم وجود بازار مناسب برای افزایش ارزش افزوده و رونق تولید فرش دست بافت کلیایی	۰.۷۰۳	۴.۴۲
	منع صادرات برخی کالاهای کشاورزی توسط دولت از جمله تخمه آفتاب گردان و در نتیجه اشباع بازار داخلی و کاهش میزان بهره کشاورزان از فروش این محصولات	۰.۷۹۷	۴.۳۵
	عدم وجود سازوکار مناسب برای خرید تضمینی محصولات کشاورزی و باغی	۰.۸۴۶	۴.۳۵
	نیاز کشاورزان به درآمد حاصل از فروش آبی محصولات کشاورزی و تمایل پایین نسبت به ذخیره و نگهداری محصولات زراعی باغی	۰.۷۰۳	۴.۴۲
	زمان و نحوه پرداخت طلب کشاورزان به ازای دریافت محصولات کشاورزی	۰.۶۸۹	۴.۳۵

عدم سرمایه گذاری سرمایه داران در حوه صنعت و تولید شهرستان سنقر و کلیایی

عدم جلوگیری دولت از واردات برخی کالاهای کشاورزی مانند نخود با وجود تولید فراوان این محصول در داخل به ویژه در استان کرمانشاه و در نتیجه اشباع بازار این محصول

عدم تناسب میان قیمت تمام شده فرآورده‌ها و قیمت نهاده‌های دام طیور و آبزیان (ذرت، کنجاله و ...)

بی توجهی به مرغوبیت قابل توجه برخی محصولات کشاورزی در شهرستان سنقر از جمله تخمه آفتابگردان

بروکراسی اداری و طولانی بودن روند دریافت جواز تأسیس و راه اندازی واحدهای تولیدی و صنایع تبدیلی و تکمیلی

عدم کفایت تجهیزات بیمارستان‌های شهرستان اجتماعی

قیمت بالای مسکن در سطح شهر و روستا

عدم حمایت‌های دولتی در تأمین نهاده‌های صنعت فرش دست بافت (نخ، کارگاه و...)

عدم یا ضعف در آموزش، ترویج و حمایت شرکت‌های تعاونی و نهادهای مربوطه در خصوص تنظیم بازار محصولات باغی و زراعی در سطح شهرستان

استفاده بیش از حد از منابع آب زیرزمینی و حفر غیرمجاز چاه آب محیطی

عدم استفاده از ظرفیت محیطی محدوده سراب سنقر در جهت احداث تاسیسات و تجهیزات گردشگری

عدم استفاده از ظرفیت پهنه‌های سبز و باغات اطراف شهر در راستای توسعه گردشگری و فضای سبز و تفریحی

عدم توجه به پتانسیل‌ها و منابع طبیعی در سطح شهرستان از جمله ارتفاعات سراب و قله دالاخانی در جهت احداث تاسیسات و تجهیزات گردشگری از جمله تله کابین، پارک کوهستانی و...

عدم نوسازی و مقاوم سازی مسکن روستایی و بخشی از مناطق شهری

عدم ارائه برنامه توسعه گردشگری در نقاط دارای پتانسیل توریست پذیری از جمله سراب چرمه، روستای گل هویج و

تجزیه و تحلیل عوامل درونی و بیرونی

پس از تعیین نتایج دلفی، عوامل استراتژیک با استفاده از نتایج دلفی، مطالعات اسنادی و مشاهدات میدانی مشخص می‌گردد. با توجه به جدول (۶)، مهم‌ترین قوت‌ها و فرصت‌های شناسایی شده برای شهر سنقر عمدتاً در گروه‌های بنیادین و حمایتی کشاورزی و عوامل توسعه یک شهر پشتیبان خدمات کشاورزی، قابل ارزیابی هستند؛ بدین صورت که با وجود ظرفیت خاک حاصلخیز و منابع آب، می‌توان به کشت محصولات مرغوب کشاورزی پرداخت؛ از طرفی با راه اندازی صنایع تبدیلی و تکمیلی از جمله بسته بندی، کیفیت تولید محصولات ارتقا می‌یابد؛ در نهایت با توسعه راه‌ها می‌توان حمل و نقل و جابجایی، بازاریابی و صادرات آن را تسهیل نمود که تمام این زنجیره در نهایت به رشد و توسعه شهر پشتیبان خدمات کشاورزی سنقر منجر خواهد شد. همچنین این عوامل با تهدیدها و ضعف‌های شناسایی شده در رابطه با توسعه شهر سنقر نیز باید ارزیابی شوند. به عنوان مثال کشت محصولات مرغوب کشاورزی و باغی بدون وجود صنایع تبدیلی و تکمیلی بازدهی و ارزش افزوده مناسب به همراه نخواهد داشت. از طرفی تا زمانی که محصولات شهرستان در بازار مناسب عرضه نگشته و تعدد واسطه‌ها در اثر بن بست بودن شهر، کاهش نیابد، نباید انتظار افزایش چشمگیر سهم ارزش افزوده بر محصولات تولیدی شهرستان به نفع تولیدکنندگان را داشت. بنابراین صرف وجود ظرفیت‌های مناسب برای توسعه یک شهر پشتیبان خدمات کشاورزی نمی‌توان توسعه آن را تضمین کرد؛ بلکه باید با راهکارهای مناسب، با تهدیدات و ضعف‌ها نیز مقابله کرد. یکی دیگر از تهدیداتی که همواره متوجه شهرهای با اقتصاد مبتنی بر کشاورزی و باغی می‌باشد، وابستگی شدید این شهرها به عواید حاصل از تولیدات کشاورزی و باغی است؛ این تهدید زمانی بروز و ظهور می‌یابد که ملزومات طبیعی و اقلیمی توسعه کشاورزی از جمله آب‌های زیرزمینی، آب‌های سطحی و چشمه‌ها، دمای هوا و رطوبت و ... از یک طرف و نهاده‌ها و ملزومات مصنوع از طرفی دیگر، به هردلیلی فراهم نیامده و شرایط برای کشت و زرع مهیا نگردد. در این صورت احتمال درگیر شدن اینگونه شهرها با مشکلات شدید معیشتی و اقتصادی بسیار زیاد می‌شود. یکی از راه‌های مقابله با این تهدید تعدیل بار اقتصادی منطقه با ایجاد زیرساخت‌های لازم توسعه سایر حوزه‌ها از جمله صنعت، گردشگری و ... می‌باشد. در واقع فشار بیش از حد بار اقتصادی شهرستان بر بخش کشاورزی، علی‌الخصوص با توجه به شرایط زیست محیطی و آب و هوایی کنونی، پیامدهای جبران ناپذیری در پی خواهد داشت که در صورت عدم توجه به آن علاوه بر بروز مشکلات در بخش کشاورزی، سایر حوزه‌های دیگر از جمله صنعت، گردشگری و خدمات نیز تحت تأثیر قرار خواهد گرفت. بنابراین در جهت نیل به توسعه پایدار، اصل اساسی در بهره برداری از ظرفیت‌های شهرهای پشتیبان خدمات کشاورزی توجه ویژه به ملاحظات زیست محیطی و همزمان ایجا زیرساخت‌های لازم برای سایر بخش‌های اقتصادی می‌باشد.

جدول ۶: تحلیل عوامل استراتژیک

امتیاز وزنی	درجه بندی	وزن	فرصت‌ها	عوامل خارجی
۰.۳۴	۴	۰.۰۹	خاک مناسب و حاصل خیز کشاورزی	عوامل خارجی
۰.۲۴	۳	۰.۰۸	وجود دو سد	
۰.۲۲	۳	۰.۰۷	طبیعت بکر و منابع طبیعی غنی	
۰.۲۴	۳	۰.۰۸	تولید محصولات ویژه کشاورزی مانند تخمه و نخود	
۰.۲۴	۳	۰.۰۸	ثبت جهانی فرش سنقر	
۰.۱۴	۲	۰.۰۷	جمعیت جوان و سرمایه اجتماعی مطلوب	
۰.۱۳	۲	۰.۰۷	موقعیت جغرافیایی منحصر به فرد با مرکزیت بین سه مرکز استان با یک فاصله	
۰.۱۳	۲	۰.۰۷	وجود شهرک صنعتی با زمین‌های خالی و قابلیت احداث واحدهای تبدیلی و تکمیلی	
تهدیدها				
۰.۰۹	۱	۰.۰۹	بیکاری، فقر و اعتیاد	
۰.۰۸	۱	۰.۰۸	عدم وجود بازار کشاورزی و دامداری بر اساس الگوهای علمی و کارشناسی	
۰.۱۵	۲	۰.۰۸	وابستگی شدید اقتصاد شهرستان به کشاورزی و دامداری و احتمال بحران‌های اقتصادی در مواقع خشکسالی و کم آبی	
۰.۰۸	۱	۰.۰۸	بن بست بودن و دوری از شبکه‌های ارتباطی کشوری و منطقه ای	
۰.۱۴	۲	۰.۰۷	کاهش سطح آب زیر زمینی به دلیل استفاده بیش از حد از منابع آب زیرزمینی و حفر غیرمجاز چاه آب	
۲.۲۴		۱.۰۰	جمع امتیازات عوامل بیرونی	
قوت‌ها				
۰.۳۲	۳	۰.۱۱	شروع پروژه‌های راه اندازی واحدهای صنعتی مادر و مولد و فراهم آمدن بستر اشتغال	عوامل داخلی
۰.۴۵	۴	۰.۱۱	توسعه راه‌های فراشهری	
۰.۲۸	۳	۰.۰۹	افزایش سطح مکانیزاسیون کشاورزی و گسترش آبیاری تحت فشار	
۰.۲۵	۳	۰.۰۸	توسعه گردشگری	

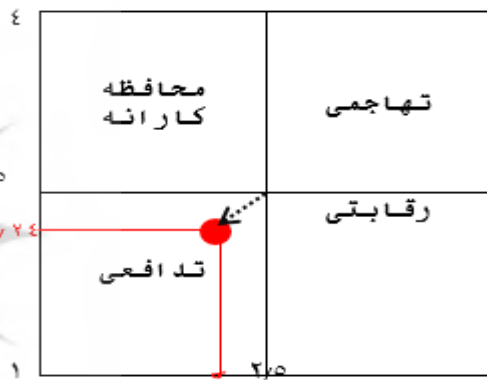
استفاده قرار گیرند. کاربرد دیگر مدل SWOT مقایسه فرصت‌ها و تهدیدات کلیدی خارجی با ضعف‌ها و قوت‌های داخلی است.

جدول ۷: ماتریس SWOT توسعه سنقر

تهدیدها (T)	فرصت‌ها (O)	عوامل خارجی
۱- بیکاری، فقر و اعتیاد ۲- عدم وجود بازار کشاورزی و دامداری بر اساس الگوهای علمی و کارشناسی ۳- وابستگی شدید اقتصاد شهرستان به کشاورزی و دامداری و احتمال بحران‌های اقتصادی در مواقع خشکسالی و کم آبی ۴- بین بست بودن و دوری از شبکه‌های ارتباطی کشوری و منطقه‌ای ۵- کاهش سطح آب زیر زمینی به دلیل استفاده بیش از حد از منابع آب زیرزمینی و حفر غیرمجاز چاه آب	۱- خاک مناسب و حاصل خیز کشاورزی ۲- وجود دوسد ۳- طبیعت بکر و منابع طبیعی غنی ۴- تولید محصولات ویژه کشاورزی مانند تخمه و نخود ۵- ثبت جهانی فرش سنقر ۶- موقعیت جغرافیایی منحصر به فرد با مرکزیت بین سه مرکز استان یا یک فاصله ۷- جمعیت جوان و سرمایه اجتماعی مطلوب ۸- وجود شهرک صنعتی با زمین‌های خالی و قابلیت احداث واحدهای تبدیلی و تکمیلی	عوامل داخلی

قوت‌ها (S)	استراتژی‌های نهجی SO	استراتژی‌های رقابتی ST
۱- شروع پروژه‌های راه اندازی واحدهای صنعتی مادر و مولد و فراهم آمدن بستر اشتغال ۲- توسعه راه‌های ارتباطی شهرستان ۳- افزایش سطح مکانیزاسیون کشاورزی و گسترش آبیاری تحت فشار ۴- توسعه گردشگری	SO1: تبدیل شهر سنقر به یکی از مراکز اقتصادی منطقه با تکیه بر اقتصاد کشاورزی SO2: تأسیس و تکمیل پروژه‌های صنعتی در راستای توسعه اقتصادی و اشتغالی	ST1: ایجاد اشتغال پایدار و افزایش درآمد تهرودان از طریق توسعه کشاورزی و صنعت ST2: کاهش وابستگی شدید اقتصاد شهر به کشاورزی از طریق اجا گردشگری و صنعت ST3: توسعه و تکمیل پروژه‌های راه سازی شهری و برون شهری در راستای خروج از انزوای جغرافیایی
ضعف‌ها (W)	استراتژی‌های تنوع OW	استراتژی‌های تدافعی WT
۱- عدم وجود صنایع تبدیلی از جمله سردخانه و بسته بندی ... ۲- عدم حمایت مناسب از بافندگان فرش دستبافت ۳- عدم حمایت از سرمایه گذاران ۴- عدم وجود صنایع تولید نهاده‌های کشاورزی ۵- عدم نظارت بر ساخت و ساز و بازار مسکن ۶- عدم برنامه ریزی مناسب برای توسعه و بازسازی محصولات برند	OW1: استفاده از ظرفیت‌های برند شهرستان در جهت توسعه اقتصادی و ارتقا معیشت تولیدکنندگان OW2: توسعه صنعت فرش دستبافت از طریق افزایش حمایت از بافندگان و بازار سازی OW3: توسعه صنایع مرتبط با تکمیل زنجیره تولید در بخش کشاورزی و دامپروری	WT1: افزایش مشق‌ها و ایجاد چانه‌ها و بسترهای سرمایه گذاری جهت جذب سرمایه گذاران و اشتغالی در بخش خصوصی WT2: استفاده از ظرفیت صنایع و آبیاری در راستای کنترل بازار محصولات کشاورزی و باغبانی

ضعف‌ها	0.11	1	0.11
عدم وجود صنایع تبدیلی از جمله سردخانه و بسته بندی ...	0.11	1	0.11
عدم حمایت مناسب از بافندگان فرش دستبافت	0.10	2	0.20
عدم حمایت از سرمایه گذاران	0.11	1	0.11
عدم وجود صنایع تولید نهاده‌های کشاورزی	0.09	2	0.19
عدم نظارت بر ساخت و ساز و بازار مسکن	0.09	2	0.18
عدم برنامه ریزی مناسب برای توسعه و بازسازی محصولات برند	0.10	1	0.10
جمع امتیازات عوامل درونی	1.00		2.19



شکل (۳): تعیین موقعیت استراتژیک عوامل توسعه شهر سنقر

در ادامه با توجه به عوامل درونی و بیرونی و وزن‌های هر عامل استراتژیک، ماتریس QSPM مربوط به راهبردهای توسعه شهرپشتیبان خدمات کشاورزی سنقر تشکیل گردیده است. با توجه به اولویت‌بندی راهبردهای تبیین شده در جدول (۸)، سه راهبرد اصلی "استفاده از ظرفیت‌های برند شهرستان در جهت توسعه اقتصادی و ارتقا معیشت تولیدکنندگان"، "توسعه و تکمیل پروژه‌های راه سازی شهری و برون شهری در راستای خروج از انزوای جغرافیایی" و "توسعه صنایع مرتبط با تکمیل زنجیره تأمین و تولید در بخش کشاورزی و دامپروری" به عنوان مهم‌ترین راهبردهای توسعه شهر سنقر مشخص شدند. با توجه به ماتریس تحلیل عوامل استراتژیک در جدول (۷)، عوامل "تولید محصولات ویژه کشاورزی مانند تخمه و نخود"، "ثبت جهانی فرش سنقر" و "توسعه راه‌های ارتباطی شهرستان" منجر به شکل‌گیری راهبرد اول (ST1) می‌شوند. همچنین عوامل "موقعیت جغرافیایی منحصر به فرد با مرکزیت بین سه مرکز استان" و "توسعه راه‌های ارتباطی شهرستان" راهبر دوم (WO3) را تبیین می‌کنند. "خاک مناسب و حاصل خیز کشاورزی"، "وجود شهرک صنعتی با زمین‌های خالی و قابلیت احداث واحدهای تبدیلی و تکمیلی" و "شروع پروژه‌های راه اندازی واحدهای

در بخش تحلیل موقعیت استراتژیک نتایج بدست آمده حاکی از آن است که عوامل استراتژیک شهرسنقر بر اساس ماتریس ارزیابی عوامل داخلی (IFE) دارای نمره ۲/۱۹ می‌باشد. بنابراین از لحاظ درونی ضعف‌ها بر قوت‌ها برتری دارند. همچنین بر اساس ماتریس ارزیابی عوامل خارجی (EFE) دارای نمره ۲/۲۴ بوده، لذا از لحاظ بیرونی نیز برتری تهدیدها بر فرصت‌ها را نشان می‌دهد. در مجموع بر اساس ماتریس ارزیابی عوامل درونی و بیرونی (IE) مشخص گردید که وضعیت موجود عوامل راهبردی توسعه سنقر در موقعیت تدافعی قرار دارد این بدان معنی است که مدیران توسعه شهری با هدف‌گذاری صحیح می‌بایست راهبردهایی در راستای کم کردن نقاط ضعف و پرهیز از تهدیدات اتخاذ نمایند.

تشکیل ماتریس SWOT

جدول زیر ماتریس SWOT را برای توسعه شهرسنقر که در این مقاله مورد بررسی قرار گرفته است فراهم می‌نماید. این ابزار تحلیلی، استراتژی‌هایی را ایجاد می‌نمایند که بعداً می‌توانند در QSPM مورد

صنعتی مادر و مولد و فراهم آمدن بستر اشتغال" نیز راهبرد سوم (ST۳) را تعیین می‌کنند.

شکل ۴: تحلیل فضایی مهم‌ترین راهبردهای توسعه شهر سنقر

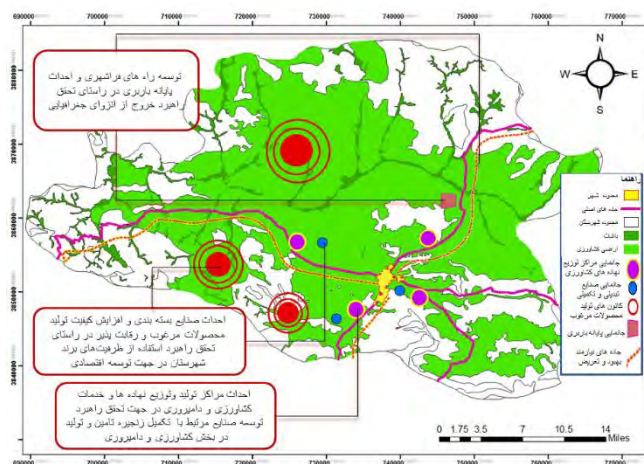
با توجه به شکل (۴) تحلیل فضایی مهم‌ترین راهبردهای توسعه شهر سنقر ارائه گشته است. نکته قابل توجه در نقشه مورد نظر، بررسی فضایی راهبردها در مقیاس شهرستان سنقر است؛ همانطور در این پژوهش مشخص شد، ارزیابی توسعه یک شهر پشتیبان خمت کشاورزی تنها در مقیاس محدوده شهر امکان پذیر نیست چراکه زنجیره‌های تولید و توسعه در اینگونه شهرها در ارتباط فضایی و اقتصادی شهر و روستاها شکل می‌گیرد و کانون‌های اصلی رشد شهرهای مبتنی بر اقتصاد کشاورزی، مراکز روستایی تحت پشتیبانی این شهرها می‌باشند. با این وجود همانگونه که در شکل ۴ مشاهده می‌گردد، بسیاری از اراضی سطح شهرستان سنقر را اراضی با کاربری کشاورزی تشکیل داده‌اند اما کانون‌های اصلی کشاورزی و مراکز تولید محصولات برند از جمله تخمه آفتابگردان و حبوبات، عمدتاً در غرب و جنوب غرب این شهرستان در اطراف دهستان‌های سطر، شورآباد، قروه غیاث آباد و سایر روستاهای این منطقه واقع شده‌اند. این به معنای عدم کشت و تولید محصولات مرغوب در سایر اراضی نیست بلکه نقاط یادشده سهم بیشتری از تولید این محصولات را به خود اختصاص می‌دهند. همچنین نقاط مشخص شده جهت جانمایی صنایع تبدیلی و تکمیلی و مراکز توزیع نهاده‌های کشاورزی و دامی علاوه بر شهرک صنعتی سنقر، در مسیر مهم‌ترین جاده‌های روستایی منتهی به شهر سنقر می‌باشند؛ که علت آن انتقال سریع و راحت محصولات به این مراکز و یا خدمت‌گیری مناسب توسط تولیدکنندگان از این مراکز می‌باشد. همانطور که پیش‌تر اشاره شد، غرب شهرستان سنقر بیشترین سهم تولید محصولات کشاورزی و باغی را در میان سایر مناطق دارد بنابراین با توجه به نقشه، تعریض جاده روستاهای این منطقه به شهر سنقر باید در دستور کار مدیران شهرستان قرار گیرد. علاوه بر آن جاده شمال جنوب شهرستان نیز که مسیر اصلی ارتباط شهر سنقر با سایر شهرها و استان‌ها می‌باشد باید به بزرگراه تبدیل شود (شایان ذکر است عملیات عمرانی تعریض مسیر جنوبی شهر به سمت شهر بیستون آغاز شده است).

بحث و نتیجه‌گیری

پدیده کشاورزی نتیجه تأثیر متقابل شرایط اکولوژیکی و اقتصادی-اجتماعی می‌باشد. در سال‌های اخیر سیاست‌های مختلفی برای توسعه کشاورزی اتخاذ شده است. این سیاست‌ها را می‌توان در دو گروه اصلی بنیادین و حمایتی عنوان کرد. (مشک بید و همکاران، ۱۳۹۹: ۳۸۴). اصولاً حرفه کشاورزی با دومشکل روبروست؛ یکی در جنبه‌های فنی و مهارت‌های کشاورزی و دیگری دسترسی به خدماتی که برای تسهیل فرایند تولید مورد نیاز است؛ (مختاری حصاری و همکاران، ۱۳۹۰: ۵۳). شهرهای واقع در مناطق مستعد کشاورزی که اقتصادشان مبتنی بر تولیدات کشاورزی و باغی است، در پشتیبانی از خدمات رسانی به این بخش در حوزهای تحت نفوذ خود نقش مهمی ایفا می‌کنند. بنابراین شناسایی راهبردهای توسعه متناسب با ظرفیت این مناطق، جهت رسیدن به چشم‌اندازی معین و مطلوب، می‌تواند مسیر توسعه این شهرها را هموار نماید. در این پژوهش بر اساس روش دلفی، ۳۰ زیر معیار به

جدول ۸: تعیین اولویت راهبردهای توسعه شهر سنقر

اولویت بندی راهبردها بر اساس کل نمره جذابیت	جمع TAS ها برای هر راهبرد	راهبردها
۱ST	۶.۷۱	استفاده از ظرفیت‌های برند شهرستان در جهت توسعه اقتصادی و ارتقا معیشت تولیدکنندگان
۲WO	۶.۳۹	توسعه و تکمیل پروژه‌های راه سازی شهری و برون شهری در راستای خروج از انزوای جغرافیایی
۳ST	۶.۳۹	توسعه صنایع مرتبط با تکمیل زنجیره تأمین و تولید در بخش کشاورزی و دامپروری
۱WT	۶.۳۳	افزایش مشوق‌ها و ایجاد جاذبه‌ها و بسترهای سرمایه گذاری جهت جذب سرمایه گذاران و اشتغالزایی در بخش خصوصی
۱WO	۶.۱۶	ایجاد اشتغال پایدار و افزایش درآمد شهروندان از طریق توسعه کشاورزی، صنعت و گردشگری
۱SO	۵.۶۴	تبدیل شهر سنقر به یکی از مراکز اقتصادی منطقه با تکیه بر اقتصاد کشاورزی
۲WO	۵.۳۰	کاهش وابستگی شدید اقتصاد شهر به کشاورزی از طریق احیا گردشگری و صنعت
۲WT	۵.۰۹	استفاده از ظرفیت صنایع و انبارداری در راستای کنترل بازار محصولات کشاورزی و باغبانی
۲SO	۴.۴۶	تأسیس و تکمیل پروژه‌های صنعتی در راستای توسعه اقتصادی و اشتغالزایی
۲ST	۴.۱۴	توسعه صنعت فرش دستبافت از طریق افزایش حمایت از بافندگان و بازار سازی



عنوان مهم‌ترین معیارهای مؤثر بر توسعه و ۲۵ مانع به عنوان مهم‌ترین چالش‌های توسعه شهرستان سنقر توسط کارشناسان خبره شناسایی شده و بر اساس وزن هر معیار و چالش اولویت بندی شدند. سپس با بهره‌گیری از نتایج دلفی، مطالعات اسناد و پیمایش میدانی، ماتریس عوامل استراتژیک توسعه شهر سنقر تشکیل گردیده و بر اساس نظرات کارشناسان به هر عامل نمره ای اختصاص یافت. همچنین بر اساس تحلیل جدول SWOT، ۱۰ راهبرد متناظر با عوامل استراتژیک در چهار منطقه تهاجمی، تغییر جهت، تنوع و تدافعی تعیین گردید و مشخص شد که موقعیت استراتژیک عوامل توسعه سنقر در وضعیت تدافعی قرار دارد. در ادامه با توجه به وزن عوامل درونی و بیرونی و همچنین نمره جذابیت هر راهبرد متناظر با هر عامل، نمره کل جذابیت راهبردها محاسبه گردیده و اولویت راهبردها مشخص شد. با توجه به نتایج حاصله از جمع‌تاس (TAS) مربوط به هر استراتژی، استراتژی (ST1)، (ST2) و (ST3) بالاترین امتیاز را کسب نموده است. بنابراین باید ابزارهای حمایتی و خدماتی را در راستای توسعه و تکمیل زنجیره تولید محصولات و کالاهای برند در جهت برندسازی شهری به کار گرفت تا هم تولید و هم کیفیت این محصولات برای معرفی و گسترش صادرات ارتقا یابد؛ همچنین جهت خروج از انزوای جغرافیایی و توسعه اقتصادی می‌بایست مدیریت شهرستان و بخش خصوصی حداکثر ظرفیت خود را در راستای توسعه راه‌های ارتباطی برون شهری و پیوستن به مسیرهای ارتباطی کشوری به کار گیرند که از جمله آن، تکمیل و بهره‌برداری هرچه سریع‌تر از پروژه‌های راه‌سازی درحال احداث در مسیرهای منتهی به شهر سنقر می‌باشد. علاوه بر این در راستای تحقق راهبرد توسعه صنایع مرتبط با تکمیل زنجیره تأمین و تولید در بخش کشاورزی و دامپروری، بخش خصوصی و مدیریت شهرستان با استفاده از ظرفیت‌های کالبدی از جمله ناحیه کارگاهی جان احمد، شهرک صنعتی و مراکز برخی دهستان‌های مهم، در جهت ایجاد صنایع تبدیلی و تکمیلی هم سو گشته و فرایند تأسیس و آغاز به کار این واحدها تسهیل گردد. طبق نتایج حاصله شهرستان سنقر یکی از بهترین مناطق کشت تخمه آفتابگردان و تولید فرش دستبافت می‌باشد. بنابراین اگر شرایط صادرات و بازار سازی این محصولات از جمله پیوستن به شبکه حمل و نقل کشور، تبلیغات گسترده و جذب سرمایه‌گذار فراهم آید، اساسی‌ترین مشکلات این شهرستان از جمله فقر، بیکاری و مهاجرت به میزان قابل توجهی کنترل خواهد گردید. معتمد و همکاران، ۱۳۹۳، به این نتیجه رسیدند که در اولویت‌بندی تقاضای خدمات کشاورزی روستاییان از مراکز جهاد کشاورزی گیلان، به ترتیب تقاضای حواله نویسی کود، تسهیلات ماشین‌های کشاورزی، تسهیلات واحدهای دام و طیور، سوخت ادوات و واحدهای تولیدی و تقاضای مرتبط با زراعت برنج بالاترین میانگین را داشتند و بخش اراضی و تغییر کاربری زراعی، پرچالش‌ترین بخش خدمات کشاورزی در مراکز بودند (معتمد و همکاران، ۱۳۹۳)، اما در پژوهش حاضر، صنعتی سازی کشاورزی، توسعه زیرساخت‌های کالبدی و افزایش سطح رفاه کشاورزان از جمله ارتقای کیفیت مراکز درمانی و... از مهم‌ترین اولویت‌های مربوط به خدمات کشاورزان شناخته شدند. بر اساس مطالعات (تقیلو و عبداللهی، ۱۳۹۲)، رشد کشاورزی و توسعه روستایی با توسعه شهر رابطه

مستقیم و متقابل دارد؛ همچنین رشد شهرها با گسترش صنایع انجام می‌شود. این نتایج، یافته‌های این تحقیق در خصوص تأثیر شهر بر توسعه روستایی و کشاورزی و همچنین اهمیت صنایع در توسعه شهرهای پشتیبان خدمات کشاورزی را تأیید می‌کند. مطالعه ابراهیم‌زاده و همکاران، ۱۳۹۰، نشان داد که بخش خدمات در زاهد شهر نسبت به بخش کشاورزی و صنعت از رشد و اهمیت بالاتری برخوردار است، در مطالعه حاضر برای توسعه شهر سنقر، نتایج نشان داد علاوه بر اهمیت بخش خدمات، بخش صنعت و صنایع کشاورزی نیز از اهمیت بسیار زیادی برخوردار است و برخی صنایع به عنوان جزئی از خدمات کشاورزی می‌تواند در توسعه کشاورزی سنقر تأثیرگذار باشد. نتایج این مطالعه با یافته‌های بازیار و احمدوند، ۱۳۹۶، که عوامل بازدارنده توسعه در بخش کشاورزی را عوامل اقتصادی، اجتماعی، تسهیلاتی، آب و منابع، آموزشی - ترویجی، سازمانی و مدیریتی، سرمایه‌ای، برنامه ریزی، خدماتی برشمردند، هم‌خوانی دارد؛ همچنین آنان تنها به تبیین بازدارنده‌های توسعه کشاورزی در روستاهای شهرستان رستم پرداختند، در پژوهش حاضر علاوه بر موانع، عوامل توسعه شهرهای پشتیبان کشاورزی نیز تبیین گردید. در تحقیقات (شایان و تقدیسی، ۱۳۹۵، معتمد و همکاران، ۱۳۹۳، مختاری حصاری و همکاران، ۱۳۸۶) خدمات کشاورزی به عنوان عامل مؤثر توسعه روستایی بر وضعیت کشاورزی بوده است؛ در پژوهش حاضر خدمات کشاورزی به عنوان عامل مؤثر توسعه شهر بر وضعیت کشاورزی مورد ارزیابی قرار گرفت. نصیری زارع و ریاحی، ۱۳۹۹، نیز نقش عوامل فضایی در استقرار الگوی بهینه مراکز خدمات روستایی را مورد بررسی قرار دادند و نواحی کاملاً مناسب برای استقرار مراکز خدمات روستایی شناسایی نمودند. در پژوهش حاضر علاوه بر تعیین برخی نقاط روستایی جهت احداث مراکز خدمات رسانی، ارتباط فضایی مراکز روستایی با شهر نیز تحلیل گردید. در ادامه، مطابق راهبردهای تبیین شده برای شهر پشتیبان خدمات کشاورزی سنقر، پیشنهاداتی در سطح اجرایی بر اساس ظرفیت‌ها و قابلیت‌های شهر سنقر ارائه می‌گردد؛

پیشنهادهای

۱. احداث مراکز تولید و توزیع نهاده‌های کشاورزی و دامی
۲. تأسیس صنایع تبدیلی و تکمیلی مرتبط با بخش کشاورزی و دامپروری از جمله سردخانه، بسته بندی و...
۳. ثبت محصولات برند شهرستان از جمله تخمه آفتابگردان و فرش دستبافت
۴. توسعه زیرساخت‌های ناوگان حمل‌ونقل باری و جاده ای از جمله: ایجاد پایانه باربری و تعریض و ارتقای کیفیت جاده‌های شهری، فراشهری و روستایی
۵. کاهش واسطه‌ها در فرایند فروش محصولات کشاورزی و باغی
۶. توسعه ارتباطات، فناوری اطلاعات و ارتقای ظرفیت‌های رسانه‌ای در راستای برندسازی شهری
۷. ساماندهی بازارچه‌های محلی در سطح شهر
۸. برگزاری رویدادها و نمایشگاه‌ها با موضوعات کشاورزی، دامپروری و فرش دستبافت
۹. ایجاد پورتال سرمایه‌گذاری شهرسنقر
۱۰. تبیین و پیروی از الگوی کشت مرتبط با اقلیم و محیط زیست سنقر

۱۱. ترویج الگوهای کشاورزی اجتماع پشتیبان (CSA) و انعقاد قراردادهای پیش‌فروش محصولات ارگانیک
۱۲. ایجاد بستری مناسب برای سرمایه‌گذاری زیر بنایی و افزایش آن در شهر
۱۳. توجه ویژه به ملاحظات زیست محیطی در طرح و برنامه‌های توسعه شهری
۱۴. افزایش خدمات دولتی از جمله: اعطای تسهیلات کم‌بهره، پرداخت به موقع خسارات باغی-زراعی ناشی از بلایایی طبیعی و خرید تضمینی محصولات استراتژیک به قیمت مناسب
۱۵. افزایش نظارت دولتی بر استفاده بهره‌برداران از منابع طبیعی در جهت نیل به بهره‌وری بهینه و توسعه پایدار
۱۶. تلاش برای تبدیل سنقر به یکی از پایگاه‌های جذاب گردشگری کشاورزی

منابع

- ابراهیم زاده، عیسی، طیبی، نجمه، شفیعی، یوسف، (۱۳۹۰)، تحلیلی کاربردی از نقش اقتصادی شهرهای کوچک در توسعه روستایی، مطالعه موردی: زاهدشهر در بخش شیخوه فسا، جغرافیا و برنامه‌ریزی محیطی، سال ۲۳، شماره ۱، صص ۱۷۲-۱۵۱
- اسدی محل چالی، مسعود، پیربایی، محمدتقی، (۱۳۹۶)، راهبردهای توسعه پایدار در مناطق روستایی با استفاده از تکنیک AHP مطالعه موردی: روستاهای واقع در آران و بیدگل، کاشان و نطنز، جغرافیا و توسعه، سال شانزدهم، شماره ۵۰، صص ۹۵-۱۰۸
- اکبری، مهناز، خداداد، مهدی، موسی زاده، حسین، رودگر صفاری، وحید، (۱۳۹۵)، ارزیابی توان اکولوژیک استان تهران در راستای توسعه اکوتوریسم با استفاده از سیستم اطلاعات جغرافیایی (GIS)، مجله فضای گردشگری، سال ششم، شماره ۲۱، صص ۱۳۲-۱۱۷
- آسایش، حسین، (۱۳۸۵)، اصول و روش‌های برنامه‌ریزی روستایی، انتشارات دانشگاه پیام نور، چاپ پنجم، تهران، ۱۱۱
- بازیار، احسان و احمدوند، مصطفی، (۱۳۹۶)، تبیین بازدارنده‌های توسعه کشاورزی در روستاهای شهرستان رستم، فصلنامه پژوهش‌های ترویج و آموزش کشاورزی، سال دهم، شماره ۱، پیاپی ۳۷، صص ۶۵-۷۶
- پاپلی یزدی، محمدحسین، ابراهیمی، محمدمامیر، (۱۳۸۶)، نظریه‌های توسعه روستایی، تهران، انتشارات سمت
- تقیلو، علی اکبر، عبداللهی، عبدالله، (۱۳۹۲)، توسعه کشاورزی با تأکید بر مناسبات شهر و روستا، مطالعه موردی: استان آذربایجان غربی، فصلنامه اقتصاد فضا و توسعه روستایی، سال دوم، شماره ۱، صص ۵۰-۲۹
- تکریمی نیاراد، سیدمحمد، (۱۳۹۶)، توسعه پایدار استان گیلان با رویکرد کشاورزی دانش بنیان، اولین همایش ملی فرصت‌ها و محدودیت‌های سرمایه‌گذاری در آستارا
- توحیدلوشادعلی، اعظمی، موسی، احدنژادروشتی، محسن، (۱۳۹۵)، واکاوی راهبردهای منطقه‌ای توسعه کشاورزی همدان، فصلنامه پژوهش‌های ترویج و آموزش کشاورزی، سال دهم، شماره ۴، صص ۵۲-۶۰
- جمعه پور، محمود، (۱۳۸۴)، برنامه‌ریزی توسعه روستایی: دیدگاه‌ها و روش‌ها، انتشارات سمت، تهران، صص ۲۶۴
- درویشی، یوسف، (۱۳۹۴)، تحلیل بررسی معضلات اقتصاد کشاورزی در شهر کشاورز محور اردبیل، سومین کنفرانس ملی توسعه پایدار در علوم جغرافیا و برنامه‌ریزی، معماری و شهرسازی، صص ۱-۱۱، <https://civilica.com/doc/458726>

- رضوانی، محمدرضا، (۱۳۸۸)، مقدمه‌ای بر برنامه‌ریزی توسعه روستایی در ایران، چاپ سوم، نشر قومس، تهران، صص ۲۸۹
- رکن‌الدین افتخاری عبدالرضا، یزدی خرامه حسن، (۱۳۸۱)، نقش تبدیل روستا به شهر در افزایش فرصت‌های شغلی و کاهش بیکاری در نواحی روستایی (مورد استان اصفهان)، همایش دوسالانه اقتصاد ایران، شماره ۲، صص ۵۳
- زمانی گرمسیری، فرشته، ایملو، مریم، (۱۳۹۶)، بررسی و ارزیابی نقش اقتصاد کشاورزی در توسعه شهر میادوود، فصلنامه مدیریت شهری، شماره ۴۹، صص ۳۵۱-۳۶۵
- سالاری پور، علی اکبر، علیزاده جورکویه، فرنگیس، فریدی فشتمی، عالی، یوسفی ماتک، حمیدرضا، عبداللهی حاکمی گرمودی، نیلوفر، حسنی، امیرحسین، (۱۴۰۰)، برنامه راهبردی توسعه شهرهای مرزی ایران، مطالعه موردی: شهرمرزی بندر آستارا، فصلنامه علوم و فنون مرزی، دوره دهم، شماره ۲، صص ۱۴۳-۱۷۴
- شایان، محسن، تقدیسی، احمد، (۱۳۹۵)، تحلیل ارتباط کشاورزی با توسعه روستایی در شهرستان زرین دشت، فارس، مطالعات برنامه‌ریزی سکونتگاه‌های انسانی، سال یازدهم، شماره ۳۵، صص ۵۱-۶۶
- شکویی، حسین، دیدگاه‌های نو در جغرافیای شهری، انتشارات سمت، تهران، ۱۳۸۵، ۵۶۸ صفحه
- صدرموسوی، میرستار، کریمزاده، حسین، آقایی هیر، محسن و خالقی، عقیل، (۱۳۹۷)، تحلیل موانع اثربخشی برنامه‌های توسعه روستایی به روش آمیخته، مورد مطالعه: شهرستان ورزقان، نشریه علمی جغرافیا و برنامه‌ریزی، سال ۲۴، شماره ۲۲، صص ۳۱۷-۲۹۳
- ظاهری محمد، آقایی هیر، محسن و ذاکری میاب، کلثوم، (۱۳۹۳)، اولویت بندی صنایع تبدیلی و تکمیلی کشاورزی در شهرستان آذرشهر با روش ترکیبی دلفی و تاپسیس، نشریه علمی جغرافیا و برنامه‌ریزی، سال ۱۹، شماره ۵۱، صص ۲۲۱-۲۴۶
- قدیری معصوم، مجتبی، حجتی پور، محمد، (۱۳۹۵)، آمایش اکولوژیکی مکان در راستای پیشبرد توسعه پایدار کشاورزی، مطالعه موردی: کاشت پسته در شهرستان نهبندان، مجله آمایش جغرافیایی فضا، فصلنامه علمی- پژوهشی دانشگاه گلستان سال ۶، شماره مسلسل ۲۲
- محمدی، یاسر، هدایتی نیا، سعید، حسنیور کبری، بیاناتی، نسرین، (۱۳۹۹)، شناسایی و اولویت بندی راهبردهای توسعه در مناطق روستایی بر مبنای رویکرد برنامه‌ریزی استراتژیک، مورد مطالعه: شهرستان اسدآباد، استان همدان، سال هجدهم، شماره ۶۱، صص ۱۷۷-۲۰۴
- محمدی‌یگانه، بهروز و حسین‌زاده، اکبر، (۱۳۹۲)، نقش عملکردی روستاها در توسعه روستاهای پیرامونی، مورد مطالعه، شهر زرین رود، شهرستان خدابنده، فصلنامه علمی- پژوهشی برنامه‌ریزی منطقه‌ای، سال سوم، شماره ۱۱، صص ۵۶-۶۴
- مختاری حصار، آرزو، شعبانعلی‌فمی، حسین، اسدی، علی و زارعی دستگردی، زهرا، (۱۳۹۰)، تحلیل و سنجش سطح برخورداری مناطق روستایی از خدمات کشاورزی و تعیین روستاهای مرکزی برای خدمات‌رسانی کشاورزی، مطالعه موردی: بخش مرکزی شهرستان میانه، فصلنامه روستا و توسعه، سال ۱۳، شماره ۳، صص ۸۵-۱۰۴
- مطیعی لنگرودی، سید حسن، شمسائی، ابراهیم، (۱۳۸۶)، توسعه روستایی مبتنی بر تداوم و پایداری کشاورزی مطالعه موردی بخش سنجاسرود زنجان، شماره ۲، صص ۸۵-۱۰۴
- معمد، محمدکریم، اللهیاری، محمدصادق و علویون، سید جابر، (۱۳۹۳)، الویت بندی خدمات کشاورزی و شناسایی عوامل مؤثر بر آن در مراکز جهاد کشاورزی استان گیلان، فصلنامه راهبردهای توسعه روستایی، جلد ۱، شماره ۴، صص ۹۳-۱۰۴
- ملور، جان ویلیام، (۱۳۸۳)، توسعه کشاورزی در ایران: تعامل هدف‌ها و راهبردها، فصلنامه اقتصاد کشاورزی و توسعه، سال ۱۲، شماره ۴۵

- Huppert, W.; Urban, K (1998), Analysing service provision: instruments for development cooperation illustrated by examples from irrigation, 103 pp. ref.47
- Jones, J, G, W, Street, P, R, (1990), Systems theory applied to agriculture and the food chain,
- Doppler, W, Calatrava, J, (2000), Technical and Social Systems Approaches for Sustainable Rural Development, Department of Agricultural Economics, C.I.D.A. Granada, Spain
- Yu, D, and Yehua D. W. (2003). Analyzing Regional Inequality in Post-Mao China in GIS Environment. *Eurasian Geography and Economics*, 44 (7), 514-534.
- Harris, D., Tanaka, D. (2005). Tool for Small Towns, Center for Governmental Services, Auburn University, p 272.
- Swanson B. and Samy M (2002) Developing an Extension Partnership among Public, Private and Non-Governmental Organization. *Journal of International Agricultural and Extension Education*. 9: 5-10
- Marseden, T., & Sonnino, R. (2008). Rural development and the regional state: Denying multifunctional agriculture in the UK. *Journal of Rural Studies*, 24(4), 422-431. doi: 10.1016/j.jrurstud.2008.04.001
- Bielski, S., Marks-Bielska, R., Zielińska-Chmielewska, A., Romaneckas, K., & Šarauski, E. (2021). Importance of agriculture in creating energy security -A case study of Poland. *Energies*, Vol. 14, No. 9, pp. 1
- Bahandari, P. (2006). Technology Use in Agriculture and Occupation Mobility of Farm. Households in Nepal, Pennsylvania University.
- Vijil, M., M. Huchet Burdon and C. Le Mouël (2011), 'Aid for Trade: A Survey', French Agency for Development Working Paper, 110.
- Agénor, P.-R. (2010). A theory of infrastructure-led development. *Journal of Economic Dynamics and Control*, 34(5), 932-950.
- Fedderke, J. W., Perkins, P., & Luiz, J. M. (2006). Infrastructural investment in long-run economic growth: South Africa 1875-2001. *World Development*, 34(6), 1037-1059.
- Aertsens, J., Mondelaers, K., Verbeke, W., Buysse, J., and Huylenbroeck, G. V., (2011). The influence of subjective and objective knowledge on attitude, motivations and consumption of organic food. *British Food Journal*, 113 (11): 1323-1378.
- Fozuni, B., Estelajy, A., & Shareat Panahi, M. (2017). The Role of Environmental Factors in Rural Economy Development, *Quarterly of New Attitudes in Human Geography*, Vol 9, No 3. (in persian)
- Rockström, J., Williams, J., Daily, G., Noble, A., Matthews, N., Gordon, L., & de Fraiture, C. (2017). Sustainable intensification of agriculture for human prosperity and global sustainability. *Ambio*, 46(1), 4-17.
- Hoseini, S., Pakravan, M., Gilanpoor, O., & Etefaghi, M. (2012). The Effect of Support Policies on Agricultural Productivity Changes in Iran, *Journal of Agricultural Economics and Development*, Vol. 25, No. 4, P. 507-516. (in persian)
- مؤمنی، فرشاد، دشتبانی، سارا و بانوئی، علی اصغر، (۱۳۹۶)، اهمیت بخش کشاورزی در حفظ تعادل اقتصادی-اجتماعی ساختار شهری و روستایی ایران، فصلنامه اقتصاد فضا و توسعه روستایی، سال ششم، شماره ۴، صص ۴۶-۱۷
- نصیری زارع، سعید و ریاحی، وحید، (۱۳۹۹)، تبیین نقش عوامل فضایی در استقرار الگوی بهینه مراکز خدمات روستایی مورد نواحی روستایی شهرستان طارم، نشریه علمی و پژوهشی جغرافیا و برنامه ریزی، سال ۲۵، شماره ۷۵، صص ۲۶۱-۲۷۸
- نوری زمان آبادی، سیدهدایت‌الله، امینی، عباس، رحیمی، حمزه، (۱۳۹۵)، ارزیابی رابطه کشاورزی پایدار و توسعه پایدار روستایی (مطالعه موردی: نواحی روستایی شهرستان فسا)، فصلنامه پژوهش‌های روستایی، دوره ۷، شماره ۴، صص ۶۸۸-۷۰۲
- هجرتی، محمدحسن، (۱۳۷۹)، جغرافیا و توسعه روستایی (بررسی منطقه گناباد)، مرکز فرهنگی آبا، تهران، ۴