

The Study of the Wooden Zarihs during the Al-e-Buya to before the Safavid Period in the Markazi Province

Hossein Sedighian*

Assistant Professor of Archeology, Lorestan University, Khoram-Abad, Iran

Ismail Shrahi

PhD student of archeology, Buali-Sina University, Hamedan, Iran.

Hamid Hasan Alipour

Assistant Professor of Archeology, Zabul University, Zabul. Iran.

Abstract

Wooden Zarihs are one of the most significant wooden products during the Islamic era in Iran, with many located in tombs related to Shiites. Currently, there are numerous examples of these works in different regions and related to various Islamic centuries. Despite the fact that many of these chests have been investigated and introduced in various research, such as some wooden Zarihs in Mazandaran province, those in today's Markazi province have not been discussed in previous studies and research, despite having a large number of these funds. Unfortunately, many of these works have either been destroyed or lost over time. Therefore, it was necessary to investigate and study these funds in an independent and targeted research. The main goal of the current research is to investigate and study the wooden Zarihs of Markazi province, with the main questions of the present research related to the appearance and decorative characteristics of the studied wooden Zarihs and the themes of the inscriptions used in them. Since a large number of these chests were identified in field surveys, mainly related to the late Islamic centuries, only wooden works before the Safavid period were examined and studied in this research. To achieve this goal, a descriptive-analytical method was used, with information collected through field and library studies. First, all the works in the tombs of Markazi province were identified and documented. Then, by referring to old records of the registration file in some historical monuments and ancient documents, a number of

wooden Zarihs that are no longer extant were also identified and examined. Through the present research, nine wooden Zarihs were identified, which date from the 10th century to the beginning of the 16th century A.D. Comparative studies revealed that the most significant wooden Zarihs are located in the Haftad-o-do-tan Saroq Imamzadegan building. These boxes feature various decorative methods that are comparable to wooden works from other regions, such as Kashan city, Mazandaran province, and Ardabil province. Additionally, artists from other regions of the province, such as Soltanieh city and Josheghan city, sometimes participated in their construction. The inscriptions used in these works mainly include verses from the Quran, Persian religious poems, and information about the owner of the grave and the date of creation. It should be noted that the use of Persian poems was first identified in these works from the 15th century onwards. However, unlike examples from the Safavid period, slogans of the Shiite religion were not popular in these works. Only Kufic, Thulth, and Naskh scripts were used in the inscriptions, and unfortunately, no calligraphy artist was identified.

Keywords: Zarih, Wooden Work, Markazi Province, 10-16th Century

* Email (corresponding author): Sedighian.h@lu.ac.ir

مطالعه صندوق‌های قبر چوبی استان مرکزی از دوره آل‌بویه تا آغاز صفوی

حسین صدیقیان *

استادیار گروه باستان‌شناسی، دانشگاه لرستان، خرم‌آباد، ایران

اسماعیل شراهی

دانشجوی دکتری باستان‌شناسی، دانشگاه بوعلی‌سینا، همدان، ایران

حمید حسنعلی‌پور

استادیار گروه باستان‌شناسی، دانشگاه زابل، زابل، ایران

چکیده

صندوق قبرهای چوبی از جمله مهم‌ترین تولیدات چوبی دوران اسلامی ایران محسوب می‌شوند. تاکنون بسیاری از این صندوق‌ها در پژوهش‌های مختلف بررسی و معرفی شده‌اند؛ اما در محدوده استان مرکزی باوجود داشتن تعداد زیادی از این صندوق‌ها، در پژوهش‌های موجود، چندان بدان‌ها پرداخته نشده است؛ در عین حال که بسیاری از این آثار با گذشت زمان یا در حال تخریب بوده یا اینکه مفقود شده‌اند. از این روی ضرورت داشت که در یک پژوهش مستقل و هدفمند، به بررسی و مطالعه این صندوق‌ها پرداخته شود. با توجه به این تفاسیر، هدف اصلی پژوهش حاضر، بررسی ویژگی‌های ظاهری و تزئینی صندوق‌های چوبی استان مرکزی و مضامین کتیبه‌های به‌کار رفته در آنها است. پرسش‌های اصلی پژوهش حاضر نیز بدین شرح است، آثار چوبی مورد مطالعه چه ویژگی‌های ظاهری، فنی و تزئینی دارند؟ مضامین کتیبه‌های به‌کار رفته در آنها چیست؟ نظر به اینکه در بررسی‌های میدانی صورت گرفته تعداد زیادی از این صندوق‌ها شناسایی شد که عمدتاً مربوط به قرون متأخر اسلامی هستند، در پژوهش حاضر صرفاً آثار چوبی قبل از دوره صفویه بررسی شده‌اند. برای نیل به این هدف، از روش توصیفی - تحلیلی برای انجام پژوهش حاضر استفاده شده و شیوه گردآوری اطلاعات در آن بر پایه مطالعات میدانی و کتابخانه‌ای است. با انجام پژوهش حاضر تعداد نه عدد صندوق شناسایی شد که قدمت آنها در بازه زمانی قرن چهارم تا اوایل قرن دهم هجری قرار دارند. این صندوق‌ها از چهار فرم مختلف برخوردار بوده و شیوه‌های مختلف تزئینی در آنها به‌کار رفته که بعضاً قابل مقایسه با برخی آثار چوبی مناطق دیگر هستند. کتیبه‌های به‌کار رفته در این آثار نیز شامل برخی آیات قرآن، برخی اشعار فارسی مذهبی، معرفی صاحب قبر و ماده تاریخ است. این کتیبه‌ها به خط کوفی، محقق، نسخ و ثلث نگاشته شده و برخی از آنها توسط هنرمندان دو شهر سلطانیه و جوشقان، ساخته شده‌اند.

واژگان کلیدی:

صندوق قبر، آثار چوبی، استان مرکزی، قرون ۴ تا ۱۰ ه.ق.

آثار چوبی و تزئینات وابسته به آن از صنایع و هنرهای هستند که از گذشته‌های دور تاکنون در ایران رواج دارند؛ اما به دلیل خاصیت تجزیه‌پذیری و قابلیت آتش‌سوزی زیاد آنها، شواهد چندانی از دوران قبل از اسلام این آثار در دسترس نیست. در ارتباط با پیشینه ساخت آثار چوبی در قرون اولیه اسلامی نیز شواهد و اطلاعات چندانی در دست نیست؛ زیرا بسیاری از آثار تولیدی این بازه زمانی مشابه نمونه‌های قبل از اسلام، با گذشت زمان و به‌وسیله عوامل مختلف از بین رفته‌اند؛ اما از قرن پنجم هجری به بعد، تعداد آثار شناسایی شده بیشتر می‌شود که بسیاری از آنها را صندوق‌های چوبی در بر می‌گیرد.

با توجه به این تفاسیر، در محدوده استان مرکزی نیز آثار چوبی فراوان و به‌ویژه صندوق قبر، وجود دارد که برخی از آنها تا حد زیادی تخریب و حتی مفقود شده‌اند. این آثار عمدتاً مربوط به دوره صفویه هستند، اما نمونه‌های قبل از صفوی شاخصی نیز در استان قرار داشته که بعضاً شواهد و مستندات اندکی در مورد آنها در دسترس است. علاوه بر این، آثار قبل از صفوی استان به نسبت

نمونه‌های دوره صفوی، بیشتر در معرض تخریب و نابودی قرار گرفته و بعضاً توجه چندانی به حفظ، نگهداری و مرمت آنها نشده است. بدین سبب ضرورت داشت که حداقل در یک مقاله مستقل به بررسی و مطالعه این آثار پرداخته شود. شاید با انجام این کار و انتشار نتایج آن، مسئولان مربوطه توجه بیشتری به حفظ و مرمت آثار باقی‌مانده، داشته باشند. در انجام این پژوهش دو پرسش اصلی مطرح است: اینکه فرم، تکنیک‌ها و شیوه‌های تزئینی صندوق‌های چوبی مورد مطالعه چگونه بوده، به چند گروه تقسیم‌بندی شده‌اند؟ دوم اینکه مضامین کتیبه‌های به‌کار رفته در این آثار چیست؟ با توجه به پرسش‌های مطرح شده، پژوهش حاضر دو هدف اصلی دارد: اول اینکه انواع فرم، تکنیک‌ها و شیوه‌های تزئینی به‌کار رفته در صندوق‌های چوبی مورد مطالعه، بررسی و طبقه‌بندی شده و با آثار مشابه در دیگر مناطق، مقایسه شوند. دوم اینکه کتیبه‌های به‌کار رفته در این آثار، بررسی شده و مضامین به‌کار رفته در آنها مورد مطالعه قرار گیرند.

۱. پیشینه پژوهش

تاکنون در مورد آثار چوبی ایران در دوران اسلامی و به‌ویژه صندوق قبرهای چوبی، پژوهش‌های متعددی صورت گرفته است؛ اما عمده این پژوهش‌ها در ارتباط با چند منطقه یا مجموعه بنای خاص و ویژه بوده است. به‌عنوان مثال در پژوهش‌های متعددی به آثار چوبی استان مازندران، منطقه شمال غرب ایران، شهرستان کاشان و حتی شهر خوانسار پرداخته‌اند؛ در عین حال که آثار چوبی مجموعه حرم امام رضا (ع) و مجموعه شیخ صفی‌الدین اردبیلی نیز بسیار مورد توجه پژوهش‌گران بوده است (Rajaei Alavi & Wafaei, 2009; Sheikhi et al., 2018; Jalalian, 2017; Sheikhi, 2019; Madhoshian-Nejad et al., 2020; Kian-Mehr & Ansari, 2004 and Sedighian & Sadeghi, 2013).

باوجود آنکه در پژوهش‌های چند دهه اخیر به آثار چوبی مناطق مختلف پرداخته‌اند، اما همچنان تولیدات چوبی قدیمی بسیاری از مناطق ایران، در نگاه پژوهش‌گران ناشناخته یا کمتر شناخته شده‌اند. یکی از این مناطق، استان مرکزی است. این استان باوجود غنای بسیار آثار چوبی باقی‌مانده از ادوار مختلف اسلامی، تاکنون چندان مورد توجه پژوهش‌گران قرار نگرفته است؛ به‌نحوی که تاکنون فقط برخی از آثار چوبی این استان مانند منبر نقوسان معرفی شده‌اند (Sharahi & Mousavinia, 2020). این در حالی است که بسیاری از آثار چوبی استان را صندوق‌های چوبی قرون مختلف تشکیل می‌دهند که تاکنون هیچ پژوهش مستقلی در مورد آنها صورت نگرفته است. البته در برخی گزارش‌ها یا پرونده‌های ثبتی منتشر نشده مربوط به بناهای آرامگاهی استان مرکزی، اطلاعات و تصاویر مختصری نیز از این آثار ارائه شده است که هیچ‌کدام از این‌ها پژوهش مستقل و جامعی در این زمینه

محسوب نمی‌شوند. به‌عنوان نمونه عظیم‌زاده در پرونده ثبتی دو بنای اشموئیل نبی و فاطمه بنت شجاع که اطلاعات تشریحی آنها در حد چند صفحه بوده، اشارات بسیار مختصری نیز به صندوق چوبی آنها کرده و تصاویری را نیز ارائه می‌کند (Azimzadeh, 1975 & 1976). علاوه بر گزارش‌های منتشر نشده پرونده‌های ثبتی که اطلاعات اندکی از آنها در مورد صندوق‌های چوبی برداشت می‌شود، می‌توان به یک گزارش روزنامه‌ای چند صفحه‌ای نیز اشاره کرد که در زمینه دو بنای شاه غریب و شاه قلندر انجدان نگاشته شده است. در این گزارش نیز به‌صورت بسیار مختصر اشاراتی به صندوق‌های چوبی این دو بنا، به‌ویژه کتیبه‌های نگاشته شده در آنها شده و تصاویری از این آثار ارائه شده است (Seyf-Azad, 1949). با توجه به این موارد در پژوهش حاضر سعی شده است که تمامی صندوق‌های چوبی باقی‌مانده یا شناخته شده دوران اسلامی این استان از اوایل اسلام تا آغاز دوره صفویه، بررسی و معرفی شوند.

۲. روش پژوهش

نظر به اینکه صندوق قبرهای چوبی استان در مناطق مختلف آن پراکنده بوده و اطلاعات مستقلی از آنها در دست نبود، ابتدا ضرورت داشت که به مطالعه میدانی آنها در شهرها و روستاهای مختلف استان پرداخته شود. از این روی ابتدا آثار چوبی موجود در تمامی مناطق استان که تماماً مرتبط با بناهای آرامگاهی بودند، شناسایی و اطلاعات آنها مستندنگاری شد. در مرحله بعد با بررسی پرونده‌های ثبتی منتشر نشده و گزارش‌های قدیمی، برخی از صندوق‌ها

لوحة مستطیل شکل بوده که کتیبه کوفی «بسم الله الرحمن الرحیم» روی آن نوشته شده است (شکل ۱). نوع خط به کار رفته در این لوح تا حد زیادی قابل مقایسه با نمونه‌های متعلق به نیمه دوم قرن چهارم تا اوایل قرن پنجم هجری است. به عنوان نمونه می‌توان به این موارد اشاره کرد: کتیبه گچ‌بری «مشهد مصریان» (Pope & Ackerman, 2008: Vol. 4, p. 1975)؛ کتیبه سنگی پل کلهر لرستان؛ لوح گچ‌بری تپه سزیوشان نیشابور؛ کتیبه محراب سنگی تنگ الله‌اکبر شیراز؛ کتیبه‌های کوفی مسجد جامع نائین و سنگ قبری در قیروان مصر (Blair, 2014: p. 81; Ibid., pp. 90) (Wilkinson, 1986: p. 242 and 117; Flarry, 1993). سومین لوحه چوبی باقی‌مانده این بنا، صرفاً اشکال مختلف هندسی و اسلیمی به شیوه پخ‌دار یا اریب‌بری دارد (شکل ۲). نقوش منبت‌کاری شده این لوحه چوبی تا حدودی قابل مقایسه با نمونه‌های گچ‌بری سبک C سامرا، چند لنگه درب چوبی به دست آمده از کاوش‌های سامرا و برخی آثار دیگر هم‌چون قابندهای چوبی مصر است که تاریخ آنها به اواخر قرن سوم هجری برمی‌گردد (Ettinghausen & Grabar, 2004: p. 159 and 156 and 47). علاوه بر این، منبر چوبی مسجد جامع ایبانه با تاریخ ۴۶۶ یا ۴۷۷ ه.ق نیز نقوش تقریباً مشابهی در بدنه آن به کار رفته است که داخل کادری مرواریدی شکل قرار دارد (Khansari Abyane, 1999: p. 39). با توجه به این موارد، احتمالاً لوحه مذکور نیز مربوط به بازه زمانی قرن ۴-۵ ه.ق است.

های چوبی موجود در استان که امروزه دیگر اثری از آنها در دست نیست، شناسایی و اطلاعات آنها ثبت گردید. در نهایت با مراجعه به منابع کتابخانه‌ای به بررسی مقایسه‌ای و طبقه‌بندی این صندوق‌ها پرداخته شد. با توجه به این موارد، روش پژوهش حاضر بر پایه مستندنگاری، مقایسه و طبقه‌بندی آثار چوبی استوار بوده و شیوه گردآوری اطلاعات بر پایه مطالعات میدانی و کتابخانه‌ای است.

۲-۱. صندوق قبرهای چوبی مطالعه شده

با توجه به مطالعات میدانی صورت گرفته در محدوده استان مرکزی و برخی گزارش‌های ثبتی منتشر نشده قدیمی، تعداد ۹ عدد صندوق قبری شناسایی شد (جدول ۱) که تاریخ ساخت آنها به دوره آل بویه تا آغاز روی کار آمدن حکومت صفوی در ایران برمی‌گردد؛ هرچند که در حال حاضر برخی از آنها کاملاً مفقود شده یا تا حد زیادی آسیب دیده‌اند. این صندوق‌ها با توجه به مطالعات ظاهری آنها و بهره‌گیری از راهنمایی برخی استادکاران منبت‌کار، احتمالاً با چوب درخت گردو ساخته شده‌اند.

قدیمی‌ترین صندوق چوبی شناسایی شده در محدوده استان مرکزی که متأسفانه امروزه بیشتر بخش‌های آن از بین رفته، در بقعه اشموئیل نبی ۱ شهرستان ساوه قرار دارد. طبق اطلاعات پرونده ثبتی اثر، این صندوق در سال ۱۳۵۲ و بر اثر آتش‌سوزی تا حد زیادی تخریب شده، اما قطعات باقی‌مانده آن به انبار بقعه منتقل شده بود (Azimzadeh, 1975). در حال حاضر تنها سه قطعه الوار چوبی از این صندوق باقی‌مانده که یکی از آنها بسیار کوچک بوده و تنها کلمه «خمس» در آن قابل تشخیص است. قطعه دیگر یک

جدول ۱: مشخصات صندوق‌های چوبی مطالعه شده

Table 1: Characteristics of studied wooden works

ردیف	نام اثر	تاریخ	نوع چوب	سازنده(گان)
۱	صندوق چوبی بقعه اشموئیل نبی	آل بویه	گردو	-
۲	صندوق چوبی بقعه فاطمه بنت شجاع	قرن ۵۶ ه.ق؟	-	-
۳	صندوق چوبی آرامگاه امامزادگان ۷۲ تن ساروق ۱	(۵۵۶۷ ه.ق)	گردو	-
۴	صندوق چوبی آرامگاه امامزادگان ۷۲ تن ساروق ۲	(۵۶۰۰ ه.ق)	گردو	-
۵	صندوق چوبی آرامگاه امامزادگان ۷۲ تن ساروق ۳	(۵۷۱۹ ه.ق)	گردو	-
۶	صندوق چوبی بقعه سهل بن علی آستانه	(۵۷۷۲ ه.ق)	گردو	-
۷	صندوق چوبی آرامگاه امامزاده محسن مشهد گرمه	(۵۸۳۸ ه.ق)	گردو	دولت‌شاه بن امیرالدین نجار السلطانیه
۸	صندوق چوبی بقعه شاه غریب انجدان	(۵۸۸۵ ه.ق)	-	-
۹	صندوق چوبی بقعه شاه قلندر انجدان	(۵۹۰۴ ه.ق)	-	محمود بن محمد بن محمود بن محمدجواد جوشقانی



شکل ۱: یکی از قطعات چوبی کتیبه‌دار باقی‌مانده از بقعه با خوانش «بسم الله الرحمن الرحيم» به رنگ سیاه

Fig. 1: One of the wooden pieces with an inscription left from the tomb with the reading "Basmillah Rahman Raheem" in black color



شکل ۲: لوحه چوبی با طرح‌های هندسی بقعه اشموئیل نبی

Fig. 2: Wooden tablet with geometric designs of Shmuel Nabi's tomb

بنای آرامگاهی معروف به امامزادگان هفتاد و دو تن^۲ ساروق^۳ را می‌توان سالم‌ترین صندوق‌های موجود در استان نامید. برای نخستین بار در کتاب «سفرنامه سدیدالسلطنه» مربوط به اواخر دوره قاجار، ضمن اشاره به ساروق و دو بنای آرامگاهی آن، اشاره به ۱۳ صندوق چوبی موجود در این ابنیه می‌کند که به گفته وی ۶ عدد آنها قدمت زیادی داشتند (Sadid Al-Saltane Minabi, 1983: p. 306-307). امروزه در داخل دو بنای مجاور هم امامزادگان هفتاد و دو تن ساروق، تنها شش صندوق قبر چوبی^۴ باقی‌مانده که دو عدد از این صندوق‌ها امروزه در داخل ضریح مشبک فلزی بقعه شرقی نگهداری می‌شوند (صندوق شماره یک و دو ساروق)، در تاریخ ۵۶۸ و ۶۰۰ ه.ق ساخته شده‌اند (شکل ۳-۲) و (شکل ۳-۳).

در دورتادور بالایی چارچوب‌های صندوق شماره یک، لوحه‌های مستطیل شکل چوبی قرار گرفته که صرفاً نقوش کتیبه‌دار به خط نسخ در ترکیب با نقوش اسلیمی دارند؛ اما در قسمت‌های دیگر هر چهار ضلع صندوق، از قاب‌های چوبی با تکنیک گره‌چینی آلت و لقط و در اشکالی هم‌چون مربع، پنج وجهی، طبل تند، گره سرمه‌دان^۵ و چندوجهی‌های گوناگون دیگر استفاده شده که در مرکز هر قسمت، دو قاب ستاره‌ای هشت‌وجهی بزرگ قرار دارد. تقریباً مشابه این قاب‌های چندوجهی با تزئینات اسلیمی داخل آنها را می‌توان در منبر چوبی دوره ایلخانی مسجد جامع عتیق اصفهان و مسجد جامع نائین ببینیم (Smith, 1938: fig2, p. 13, 15, 17 & 19). صندوق چوبی شماره دو نیز مشابه اثر قبلی بوده و در قاب

یکی دیگر از صندوق‌های چوبی شناسایی شده استان که امروزه اثری از آن باقی نمانده، در گذشته داخل بقعه فاطمه بنت شجاع ساوه قرار داشت (شکل ۳-۱). با توجه به اطلاعات پرونده ثبتی بنا و تصاویری که از صندوق چوبی آن موجود است، دورتادور بدنه طولی صندوق تکرار ۳ باره سوره اخلاص به خط محقق، نگاشته شده است. در مرکز اثر نیز ردیف قاب‌های مربع یا مستطیل شکل جدا از هم وجود دارد که روی هر قاب نقوشی به صورت گیاهی اسلیمی یا هندسی مانند نقش ستاره هشت‌پر و نقوشی شبیه به ابرهای چینی دیده می‌شود (Azimzadeh, 1976). این شیوه تزئین بدنه صندوق‌های چوبی، در آثار چوبی استان مرکزی و مناطق پیرامونی شناسایی نشد؛ اما درب چوبی مقبره سلطان محمود غزنوی به تاریخ ۴۲۲ ه.ق، تزئیناتی تقریباً شبیه به این صندوق دارد (Pope, 1938: Vol12, p. 1462). علاوه بر این، با توجه به تشابهات نوع خط به کار رفته در این اثر و برخی اسلیمی‌های و زنجیره‌های مرواریدی شکل آن با برخی تزئینات آثار چوبی هم‌چون منبر نقوسان با تاریخ ۵۴۰ ه.ق (Sharahi & Mousavinia, 2020)، صندوق‌های چوبی شماره یک و دو ساروق با تاریخ ۵۶۸ و ۶۰۰ ه.ق (در قسمت بعد بدان‌ها اشاره می‌شود) و حتی منبر مشکول با تاریخ ۵۴۱ ه.ق (Maleki Golandoz & Mohammadi, 2012: p. 10)، شاید این احتمال وجود داشته باشد که اثر حاضر در اصل متعلق به قرن پنج یا شش هجری بوده است.

در میان صندوق‌های چوبی استان مرکزی که تاریخ آنها به قبل از دوره صفویه برمی‌گردد، سه اثر متعلق به دو

سه رنگ سیاه، سپید و سرخ و نقوش کنده‌کاری ایجاد شده که شامل نقوش ستاره شش‌پر و نقش قندیل آویزان از یک زنجیر است. این شیوه تزئینی در سایر آثار چوبی استان مرکزی مشاهده نشده، اما تقریباً مشابه آن را می‌توان در برخی آثار چوبی به کار رفته در بنای مسجد جامع ایبانه و بقعه شیخ صفی‌الدین اردبیلی دید (Soleimani et al., 2011: p. 31-32 and Shokrpour et al., 2018). در ردیف دورتادور بالایی آن نیز کتیبه‌ای قرآنی به خط ثلث نگاشته شده است که در جای دیگر بدان پرداخته می‌شود.

از قرن نهم هجری نیز دو صندوق قبر چوبی در محدوده استان مرکزی شناسایی شد. یکی از آنها با تاریخ ۸۳۸ ه.ق متعلق به بنای امامزاده محسن مشهد گرمه فراهان (شکل ۳-۶) و دیگری با تاریخ ۸۸۵ ه.ق متعلق به بنای شاه غریب^۲ انجدان خمین (شکل ۳-۷)، بوده است. در حال حاضر هیچ‌گونه اثری از این دو صندوق بر جای نمانده و تنها اطلاعات تصاویری از آنها در پرونده ثبتی و یک گزارش روزنامه‌ای، باقی مانده است (Kabiri, 1977 and Seyf-Azad, 1949). بر اساس اطلاعات موجود، صندوق بنای امامزاده محسن بدنه مشبک گره‌چینی به شیوه آلت‌چینی پوک داشته است. تزئینات کتیبه‌دار به خط ثلث اثر نیز تنها در قسمت داخلی صندوق و در قسمت بالایی کف آن قرار داشته است. مشابه این شیوه صندوق‌سازی در این بازه زمانی و در محدوده استان مرکزی شناسایی نشد، اما در سایر مناطق مانند استان مازندران چنین شیوه‌هایی در ساخت صندوق تا حدودی کاربرد داشته است (Madhoshian Nejad et al., 2020: p. 59-60). صندوق چوبی بقعه شاه غریب نیز ساختاری مکعب مستطیل شکل داشته و کتیبه‌هایی در ردیف بالایی دورتادور اثر و به خط ثلث داشته است. بدنه صندوق نیز از ردیف قاب‌های گره‌چینی آلت و لقط چندوجهی به شیوه معروف به «گره هندسی چهار و سرمدان» ساخته شده که تزئیناتی به شیوه هندسی و اسلیمی روی آنها به کار رفته بود. تقریباً مشابه این تزئینات در صندوق بنای امامزاده میر سید علی ساری نیز دیده می‌شود که در سال ۸۳۲ ه.ق ساخته شده است (Madhoshian Nejad et al., 2020: p. 56 and Kalantar & Ayatollahi, 2009: p. 18). لازم به ذکر است که نمونه متقدم‌تر این شیوه گره‌سازی را می‌توان در منبر ایلخانی مسجد جامع عتیق اصفهان دید (Smith, 1938: fig19).

آخرین نمونه صندوق‌های چوبی شناسایی شده استان مرکزی که تاریخ آن به قبل از دوره صفوی برمی‌گردد، سابقاً در بقعه شاه قلندر انجدان قرار داشت (شکل ۳-۸)؛ اما امروزه به جز اشارات سیف آزاد و تصاویری که ایشان از اثر تهیه کرده بود، اطلاعات دیگری در دست نیست (Seyf-Azad, 1949). با توجه به منابع موجود، این صندوق نیز تا حدودی مشابه با نمونه بقعه شاه غریب بوده، اما ماده تاریخ به کار رفته در آن اندکی متأخرتر بوده و به سال ۹۰۴ ه.ق برمی‌گردد.

میانی آن از نقش هندسی هشت‌گانه با تکنیک گره‌چینی آلت و لقط، اجرا شده است. در حاشیه دورتادور هر چهار ضلع این صندوق نیز لوحه‌های چوبی مستطیل شکل قرار گرفته که لوحه‌های ردیف بالایی صرفاً شامل نقوش کتیبه‌دار در ترکیب با نقوش اسلیمی بوده و لوحه‌های جوانب دیگر تنها نقوش هندسی و اسلیمی دارند. در بدنه اصلی هر چهار ضلع این صندوق نیز قاب‌های چهار ضلعی مربع شکل متعددی ایجاد شده که هر قاب متشکل از چهار قاب کوچک‌تر به شکل لوزی و پنج وجهی هستند. در این قاب‌ها صرفاً از نقوش هندسی و اسلیمی برای تزئین استفاده شده و کتیبه ندارند. تقریباً مشابه این قاب‌ها اما به صورت کاملاً ساده و بدون هرگونه تزئینی را می‌توان در صندوق چوبی امامزاده جعفر پیشوا در استان تهران دید که در بازه زمانی جدیدتری به نسبت صندوق چوبی ساروق ساخته شده است (Habibi, 2018: p. 97).

صندوق شماره سه ساروق با تاریخ ساخت ۷۱۹ ه.ق، سالم‌ترین اثر چوبی باقی مانده از بنای امامزادگان ساروق است که امروزه در موزه ملی ایران نگهداری می‌شود (شکل ۳-۴). این اثر ساختاری مکعب مستطیل شکل دارد که در چهار طرف بدنه آن، قاب‌های چوبی تزئینی مختلفی ایجاد شده است. به جز کتیبه‌های اثر که داخل قاب‌های مستطیل شکل قرار گرفته‌اند، باقی قسمت‌های صندوق فاقد هرگونه کتیبه تزئینی است؛ صرفاً در باقی قسمت‌ها، قاب‌های چندضلعی مختلفی ایجاد شده که روی آنها نقوشی به صورت هندسی یا اسلیمی ایجاد شده‌اند. قاب‌های یک ضلع کوچک‌تر صندوق متشکل از مربع‌هایی هستند که هر یک از پنج قاب کوچک‌تر به شکل لوزی و مربع ایجاد شده‌اند. این شیوه تزئینی تا حدودی مشابه با صندوق شماره ۲ ساروق بوده اما به نسبت آن پیشرفته‌تر است. ضلع کوچک‌تر جانب دیگر صندوق، کاملاً ساده بوده و هیچ‌گونه قاب تزئینی در آن به کار نرفته است؛ اما قاب‌های دو ضلع بزرگ‌تر صندوق نیز متشکل از ستاره‌های شش‌پر کنار هم بوده که هر ستاره خود از شش قاب مثلثی کوچک در هر جانب و یک قاب شش ضلعی در وسط، تشکیل شده است. تقریباً مشابه این شیوه قاب‌سازی را می‌توان در صندوق چوبی امامزاده اسماعیل شهرستان اقلید دید که در تاریخ ۷۰۴ ه.ق ساخته شده است (Mahjoor & Eidipour, 2017: p. 168). در دو طرف ضلع بزرگ‌تر صندوق نیز دو قاب عمودی مستطیل شکل و کم‌عرض قرار دارد که نقوشی به صورت اسلیمی روی آنها به کار رفته است.

از قرن هشتم هجری، یک صندوق چوبی دیگر در محدوده استان مرکزی شناسایی شد که امروزه در وضعیت نامناسبی و در انبار بقعه سهیل بن علی شهر آستانه نگهداری می‌شود (شکل ۳-۵). با توجه به کتیبه تاریخ‌دار به کار رفته در این اثر، سال ساخت آن ۷۷۲ ه.ق است. بیشتر بخش‌های این اثر بسیار ساده و کم‌پیرایه بوده و تنها نقوش اندکی به صورت تکی روی هر قاب و به شیوه جَوک‌کاری با

شکل ۳: تصاویر صندوق‌های چوبی قبل از دوره صفویه استان مرکزی
 Table 2: Images of wooden grave chests before the Safavid period in Markazi Province



۲- پشت: صندوق شماره یک ساروق، جلو: صندوق شماره دو ساروق



۱- صندوق بقعه فاطمه بنت شجاع از قسمت طولی (Azimzade, 1976)



۴- صندوق شماره سه ساروق (موزه ملی ایران)



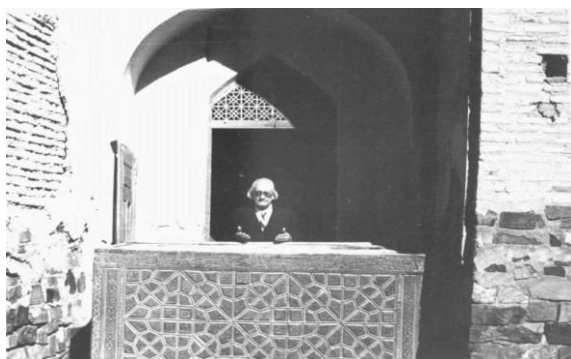
۳- وضعیت فعلی دو صندوق چوبی ساروق داخل هم درون ضریح فلزی پایین: صندوق شماره یک ساروق، بالا: صندوق شماره دو ساروق



۶- صندوق چوبی بنای امامزاده محسن (Kabiri, 1977)



۵- صندوق چوبی سهل بن علی



۸- نمای طولی صندوق بقعه شاه قلندر (Seyf-Azad, 1949)



۷- صندوق چوبی بقعه شاه غریب (Seyf-Azad, 1949)

۲-۲. کتیبه‌های روی صندوق‌ها

متأسفانه به‌واسطه اینکه بسیاری از صندوق‌های مطالعه شده دیگر وجود خارجی ندارند یا تا حد زیادی از بین رفته‌اند، خوانش کتیبه‌های این آثار تا حد زیادی همراه با محدودیت بوده است. با این وجود و براساس آنچه که از خوانش برخی آثار به‌دست آمده، می‌توان چنین بیان کرد که موضوعاتی هم‌چون تاریخ ساخت (شکل ۴)، نام سازنده، آیات قرآنی، معرفی صاحب مقبره و موارد دیگر (شکل ۵) در این صندوق‌ها به‌کار رفته که به شرح زیر هستند.

صندوق قبر چوبی آرامگاه فاطمه بنت شجاع، کتیبه‌هایی به خط محقق داشته است. در جانب شمالی صندوق و در دورتادور آن دو بار سوره اخلاص تکرار شده که در انتهای آن این جمله آمده است: «کل نفس ذائقه الموت الله». در حاشیه سمت راست و بالای ضلع شرقی صندوق نیز کتیبه «بسم الله الرحمن الرحيم هذا القبر البنيه الحرة الکریمه للعقیفه ...» نوشته شده بود. در حاشیه ضلع جنوبی صندوق نیز قسمتی از آیه الکرسی (آیه ۲۵۵ سوره بقره) به خط ثلث خفی نگاشته شده بود. در حاشیه ضلع غربی نیز کتیبه «هذا القبر البنيه الحرة الکریمه للعقیفه فاطمه بنت شجاع ل...» و آیاتی از قرآن کریم هم‌چون تکرار سه باره سوره اخلاص، به‌کار رفته بود. در حاشیه پائین ضلع شرقی نیز نام بانی، سازنده اثر و تاریخ ساخت آن آمده بود که وضوح چندانی نداشتند.

همان‌گونه که قبلاً اشاره شده بود، سالم‌ترین صندوق‌های باقی‌مانده قبل از دوره صفوی در استان مرکزی متعلق به بنای امامزاده‌گان هفتاد و دو تن ساروق است. در صندوق‌های سه‌گانه مطالعه شده، کتیبه‌های مختلفی به خط ثلث و نسخ به‌کار رفته که شامل این موارد است: سوره یاسین (آیات یک تا ۱۰)؛ لوحه‌های چهار ضلعی کوچک با جملاتی هم‌چون الله العظیم؛ لوحه‌های پنج‌وجهی با دو جمله که بخش دوم آن عمدتاً جمله «الملك لله الواحد القهار» تکرار شده است؛ توضیحاتی در ارتباط با اشخاص مدفون در بقعه؛ نام سفارش‌دهندگان صندوق و تاریخ ساخت صندوق.

در میان کتیبه‌های به‌کار رفته روی آثار چوبی استان مرکزی، نوشته‌های موجود در صندوق بقعه سهل بن علی آستانه کاملاً متفاوت و شاخص هستند. کتیبه‌های این صندوق به خط ثلث برجسته جلی نگاشته شده‌اند اما برخلاف تمامی نمونه‌های مشابه دیگر استان، با رنگ طلایی روی آنها منقش شده است. این شیوه

تزیینی خطوط در هیچ‌یک از دیگر آثار چوبی استان در قرون مختلف اسلامی، شناسایی نشده است. در این صندوق کتیبه‌هایی شامل آیه ۳۳ سوره احزاب و آیات ۱۶۹ تا ۱۷۲ سوره آل عمران به‌کار رفته و در پایان این آیات ماده تاریخ ساخت صندوق آمده که بدین شرح است: «فی تاریخ سنه اثنین و سبعین و سبعمانه».

با توجه به اطلاعات موجود، در بخش‌هایی از صندوق چوبی امامزاده محسن نیز کتیبه‌کاری به‌کار رفته که شامل بخشی از آیات قرآن (آیه ۲۵۵ سوره بقره معروف به آیه الکرسی)، ماده تاریخ و نام سازنده است. متن کتیبه مرتبط با نام سازنده و ماده تاریخ این صندوق بدین شرح است: «هذا عمل العبد دولتشاه بن امیرالدین نجار السلطانیه و ... انها من الدین الحاج حسن فی تاریخ سنه ۸۳۸ هـ.ق» (Kabiri, 1977). همان‌گونه که ملاحظه می‌شود، این صندوق در سال ۸۳۸ هـ.ق و هم‌زمان با حکومت شاهرخ تیموری (حکومت از ۸۰۷-۸۵۰ هـ.ق) ساخته شده است. نکته قابل توجه در مورد این اثر، سازنده آن است که در اصل یکی از اهالی شهر سلطانیه بوده است. این امر که چطور و چگونه این هنرمند به این خطه آمده و به تولید صندوق چوبی مشغول شده، چندان مشخص نیست.

دو صندوق چوبی دیگر این دوران استان، همان‌گونه که در بخش پیشین بدان اشاره شد، در اصل بر بالای مدفن دو امام اسماعیلیه ساکن در روستای انجدان، قرار داشتند؛ صندوق‌هایی که متأسفانه امروزه اثری از آنها در دست نیست. با توجه به اطلاعات موجود در این صندوق‌ها کتیبه‌های مختلفی به خط نسخ نگاشته شده بود که شامل این موارد هستند: بخشی از آیات قرآن کریم مانند آیه الکرسی و آیه معروف به آمن الرسول (آیه ۲۸۵-۲۸۶ سوره بقره) در هر دو صندوق؛ نام شخص مدفون در مقبره شاه غریب: «تربت مطهر مقدس منور حضرت شاه مستنصر بالله دوم»؛ نام بانی ساخت صندوق؛ اشعار فارسی مذهبی در هر دو صندوق، تاریخ ساخت (سال ۸۸۵ و ۹۰۴ هـ.ق) و نام سازنده صندوق بقعه شاه قلندر: «محمود بن محمد و محمد بن محمود جوشقانی» (Seyf-Azad, 1949). با توجه به این کتیبه صندوق شاه قلندر چنین به نظر می‌رسد که سازنده اثر شخصی از توابع جوشقان شهرستان کاشان بوده است. کاربرد اشعار مذهبی فارسی روی صندوق‌های چوبی استان مرکزی تا پیش از این شناخته نشده بود؛ هر چند که در سایر نمونه‌های مشابه هم‌نوع در مناطق دیگر، چنین اشعاری را می‌توان دید (Madhoshian Nejad et al., 2020: p. 56).

شکل ۴ برخی از کتیبه‌های تاریخ‌دار به‌کار رفته در صندوق‌های مورد مطالعه
Table 3: Some dated inscriptions used in the studied wooden graves

 <p>صندوق شماره دو ساروق با تاریخ رمضان ۶۰۰ هـ.ق</p>	 <p>صندوق شماره یک ساروق با تاریخ ۵۶۸ هـ.ق</p>
 <p>صندوق بقعه سهل بن علی با تاریخ ۷۲۲ هـ.ق</p>	 <p>صندوق شماره سه ساروق با تاریخ ربيع‌الاول سنه ۷۱۹ هـ.ق</p>

شکل ۵: نمونه‌هایی از کتیبه‌های به کار رفته در صندوق‌های مورد مطالعه
 Table 5: Examples of the inscriptions used in the studied wooden grave boxes



۱- صندوق شماره یک ساروق: سمت راست «ثمان و ستین و خمس ما {نه}، الملك لله الواحد القهار» و سمت چپ «الصالح بن عبیدالله بن الحسین بن الامام بن زین العابدین بن علی الحسین علی بن طالب صل»



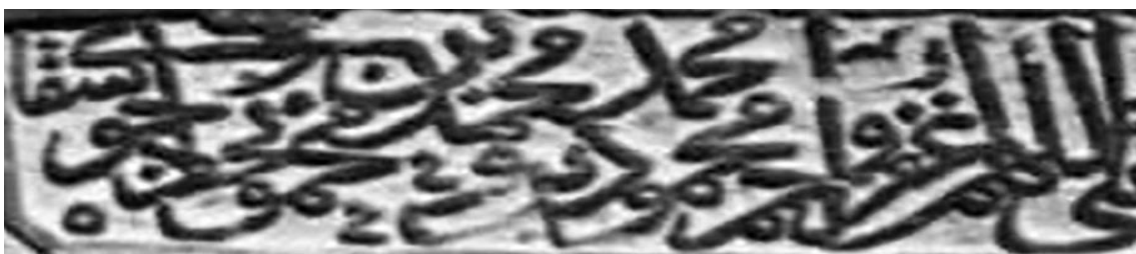
۲- بخشی از کتیبه صندوق شماره دو ساروق: «شجاع‌الدین رستم بن ابی بکر ساروقی»



۳- بخشی از کتیبه صندوق شماره سه ساروق که تاریخ ساخت آن را در سال ۷۱۹ ه.ق مشخص کرده است



۴- نمونه‌ای از کتیبه مذهبی به کار رفته در صندوق چوبی بقعه سهل بن علی با رنگ طلایی



۵- بخشی از کتیبه صندوق چوبی بقعه شاه قلندر انجدان که نام سازنده روی آن مشخص است

۳. نتایج

در مطالعات میدانی و کتابخانه‌ای صورت گرفته در محدوده استان مرکزی، تعداد نه عدد صندوق چوبی شناسایی شد که قدمت آنها به قبل از دوره صفویه برمی‌گردد. شش عدد از این صندوق‌ها مرتبط با بناهای آرامگاهی امامزادگان شیعه جعفری هستند؛ اما از سه صندوق دیگر، یکی در داخل بنای آرامگاهی پیامبری از قوم یهود و دو عدد دیگر در بنای آرامگاهی شیعیان اسماعیله قرار داشته‌اند. این موضوع نشان می‌دهد که طی بازه زمانی مورد مطالعه، کاربرد صندوق چوبی صرفاً اختصاص به شیعیان جعفری نداشته است؛ بلکه پیروان مذاهب دیگر مانند شیعیان اسماعیلیه نیز از این آثار برای پوشش مدفن شخصیت‌های مهم مذهبی خود استفاده می‌کرده‌اند.

۴. بحث در نتایج و یافته‌ها

صندوق‌های چوبی مطالعه شده با وجود آنکه تماماً ساختار مکعب مستطیل دارند، اما تفاوت‌هایی در آنها دیده می‌شود. بدین سبب این آثار را از لحاظ جزئیات فرم، تکنیک و شیوه‌های تزئینی به کار رفته در آنها، می‌توان به چند گروه مختلف تقسیم‌بندی کرد که به شرح زیر است:

الف) صندوق مکعب مستطیل ساده با ردیف قاب‌های تزئینی چهار ضلعی جدا از هم؛ شناسایی تنها یک نمونه از این شیوه در بنای فاطمه بنت شجاع.

ب) صندوق مکعب مستطیل ساده با ردیف قاب‌های گره‌چینی با تکنیک آلت و لقطه^۸؛ رایج‌ترین شیوه ساخت و تزئین صندوق‌های مطالعه شده است؛ در عین حال که آثار مشابه استان‌های دیگر نیز، چنین شیوه‌ای مرسوم بوده است، مانند نمونه‌های شناسایی شده در استان فارس و مازندران (Madhoshian Nejad et al., 2017: p. 168).

ج) صندوق مکعب مستطیل با چهار ستونچه استوانه‌ای در بالای هر گوشه آن؛ در محدوده استان مرکزی تنها یک نمونه با این شیوه ساخت شناسایی شد که در بنای سهل بن علی قرار گرفته است. مشابه این شیوه صندوق‌سازی را می‌توان در بنای میر سید علی کیاسر دید که در سال ۸۳۲ ه. ق ساخته شده است (Kalantar & Ayatollahi, 2009: p. 18).

د) صندوق مکعب مستطیل با بدنه گره‌چین با تکنیک آلت‌چینی پوک؛ این شیوه ساخت و تکنیک تزئینی به کار رفته در آن، در بازه زمانی مورد مطالعه، تنها در بنای امامزاده محسن شناسایی شد؛ اما از معدود نمونه‌های مشابه تقریباً هم‌زمان آن را می‌توان در برخی صندوق‌های محدوده استان مازندران دید (Madhoshian Nejad et al., 2020: p. 59-60).




نکته دیگری که باید بدان پرداخته شود، تزئینات و تکنیک‌های به کار رفته در این صندوق‌ها است (شکل ۶). با توجه به مطالعات صورت گرفته، بیشتر تزئینات شناسایی

شده را قاب‌های گره‌چینی با تکنیک آلت و لقطه، در اشکال مختلف در بر می‌گیرند که روی آنها بعضاً نقوشی به صورت اسلیمی یا کتیبه‌دار به کار رفته است. این شیوه تزئینی را عملاً می‌توان در بسیاری از نمونه‌های مشابه هم‌دوره در سایر مراکز نیز دید؛ اما به جز این شیوه، در یک مورد نیز از تکنیک جووک‌کاری و در کنار آن تزئین طلائی‌رنگ روی کتیبه نیز در یکی از صندوق‌ها شناسایی شد. تکنیک جووک‌کاری در محدوده استان مرکزی رایج نبوده اما در مناطقی هم‌چون اردبیل و روستای ابیانه، می‌توان نمونه‌های مشابه آن را دید (Soleimani et al., 2011: p. 31-32 and Shekarpour et al., 2018)؛ اما رنگ‌آمیزی طلائی‌رنگ کتیبه‌ها، در هیچ‌یک از آثار چوبی مشابه و هم‌دوره سایر مراکز شناسایی نشد. البته در زمینه تاریخ رنگ‌آمیزی طلائی‌رنگ این کتیبه‌ها هم‌زمان با پایان فرایند ساخت صندوق، ابهام وجود دارد که نمی‌توان با اطمینان در مورد آن سخن گفت. علاوه بر این، قاب‌های گره‌چین با تکنیک آلت‌چینی پوک نیز تنها در یک بنای امامزاده محسن شناسایی گردید که نمونه‌های قابل مقایسه هم‌دوره آن را در برخی مناطق دیگر می‌توان ملاحظه کرد.

در میان صندوق‌های مطالعه شده تنها در دو اثر، اسامی سازندگان مشخص است؛ اما در بقیه چنین کتیبه‌هایی به کار نرفته یا شناسایی نشد. با توجه به نام‌های موجود، هنرمندان سازنده این دو صندوق اهالی دو منطقه جوشقان کاشان و سلطانیه هستند. وجود این اسامی از یک جنبه نشان می‌دهد که شاید در بازه زمانی قبل از دوره صفوی، ساخت صندوق توسط هنرمندان بومی استان مرکزی چندان رایج نبوده است؛ اما اگر محدوده فرهنگی استان مرکزی را در نظر بگیریم، حداقل روستای کاسوا را می‌توان به‌عنوان یکی از مراکز تولید صندوق‌های چوبی در نظر گرفت. این روستا تا قبل از مرزبندی‌های سیاسی فعلی، یکی از مناطق تابعه شهر آوه بود (برای نمونه رک: Mostofi, 2002: p. 105)؛ اما امروزه در محدوده بخش خلجستان استان قم، قرار گرفته است. در بنای امامزاده احمد بن علی کاسوا، صندوق چوبی به تاریخ ۹۱۲ ه. ق وجود دارد که امضای سازندگان کاسوائی روی آن به کار رفته است (شکل ۷). هر چند سال ۹۱۲ ه. ق مربوط به آغازین سال‌های حکومت صفوی می‌شود، اما می‌توان احتمال داد که قبل از این تاریخ نیز پیشه ساخت صندوق چوبی در این روستا وجود داشته است. لازم به ذکر است که طی مطالعات میدانی صورت گرفته، در بناهایی هم‌چون امامزاده قاسم کهک، امامزاده شهربانوی آشتیان، بقعه بی‌بی فاطمه صغری آشتیان و شاهزاده احمد تفرش، صندوق‌های چوبی متعلق به دوره صفوی با امضای هنرمندان کاسوائی شناسایی شد که نشان‌دهنده اهمیت این روستا در زمینه ساخت این آثار است.



شکل ۶: نمونه‌هایی از تزئینات به کار رفته در صندوق‌های قبل از دوره صفوی استان مرکزی
 Table 4: Examples of decorations used in wooden grave boxes before the Safavid period in Markazi Province

 <p>۵- بخش‌هایی از تزئینات به کار رفته در صندوق بقعه فاطمه بنت شجاع (عظیم‌زاده، ۱۳۵۵)</p>	 <p>۱- تزئین اریب‌بری به کار رفته روی لوحه چوبی بقعه اشموئیل نبی</p>
 <p>۴- انواع دیگری از قاب‌های چوبی صندوق قبر شماره یک و دو ساروق</p>	 <p>۳- انواع قاب‌های چوبی صندوق قبر شماره یک و دو ساروق با نقش گره‌چینی طبل تند و گره سرمه‌دان مربع</p>
 <p>۶- نمونه‌ای از تزئینات چووک‌کاری به کار رفته در بخشی از بدنه صندوق چوبی بقعه سهل بن علی</p>	 <p>۵- نمونه‌ای از تزئینات گره‌چینی به کار رفته روی قاب‌های صندوق شماره سه ساروق</p>
 <p>۸- طرحی دستی از چینش قاب‌های گره‌چین آلت و لقط صندوق بقعه شاه قلندر</p>	 <p>۷- نمونه‌ای از تزئینات به کار رفته روی قاب‌های صندوق بقعه شاه غریب (Seyf-Azad, 1949)</p>



شکل ۷: اسامی سازندگان و تاریخ ساخت صندوق چوبی امام‌زاده احمد بن علی کاسوا
 Fig. 3: The names of the builders and the date of construction of the wooden grave box of Imam-Zadeh Ahmed bin Ali Kasova

قرن ۷ تا ۹ ه.ق مطالعه شده، شناسایی گردید. علاوه بر این موارد، مضامین این کتیبه‌ها نیز عمدتاً شامل نوشته‌های مذهبی، اسامی سازندگان، اسامی متولیان و نام صاحب بقعه بوده که به زبان عربی نگاشته شده‌اند؛ اما از قرن نهم هجری و در صندوق‌های بقعه شاه غریب و شاه قلندر انجدان، کاربرد اشعار فارسی نیز اضافه شد. این امر که چرا تا قبل از این قرن، اشعار فارسی در آثار چوبی کاربرد نداشته، چندان مشخص نیست؛ اما شاید یکی از دلایل آن ماهیت مذهبی بودن این صندوق‌ها بوده است. علاوه بر این، کاربرد خط نستعلیق نیز در این صندوق‌ها ملاحظه نگردید که چرایی عدم کاربرد این خط نیز در آثار مطالعه شده، مشخص نیست.

در صندوق قبرهای مطالعه شده، چهار نوع خط کوفی، محقق، نسخ و ثلث شناسایی شد (شکل ۸). خط کوفی صرفاً در صندوق بقعه اشموئیل نبی مربوط به قرن ۴-۵ ه.ق شناسایی شد؛ اما کاربرد این خط در آثار چوبی استان مرکزی، حداقل تا قرن ششم هجری نیز ادامه داشته است که نمونه آن را می‌توان در منبر نقوسان دید (Sharahi & Mousavinia, 2020: p. 48). خط محقق نیز تنها در صندوق چوبی فاطمه بنت شجاع شناسایی گردید که احتمالاً مربوط به قرن ۵-۶ ه.ق است. خط نسخ، پرکاربردترین خط به کار رفته در آثار چوبی مطالعه شده بوده که در برخی آثار نیمه دوم قرن ۶ تا ۹ ه.ق، شناسایی شد. خط ثلث نیز در برخی آثار چوبی

شکل ۸: انواع خط به کار رفته در صندوق‌های مورد مطالعه

Table 6: Types of inscriptions used in the studied wooden Zarihs

ردیف	صندوق	نوع خط	خط
۱	صندوق بقعه اشموئیل نبی	خط کوفی	بِسْمِ اللّٰهِ الرَّحْمٰنِ الرَّحِیْمِ
۲	صندوق بقعه فاطمه بنت شجاع	خط محقق	مَا هُوَ لِلّٰهِ لِاحِدٍ لِلّٰهِ الصِّدْقِ
۳	صندوق شماره دو ساروق	خط نسخ	ا م ر ه د ا ل م ر ج ه س ا ل د ر م س م
۴	صندوق بقعه سهل بن علی	خط ثلث	بِسْمِ اللّٰهِ الرَّحْمٰنِ الرَّحِیْمِ

نتیجه‌گیری

بیشترین فراوانی صندوق‌های چوبی مطالعه شده را نمونه‌های دارای فرم مکعب مستطیل ساده با ردیف قاب‌های گره‌چینی با تکنیک آلت و لقطا، تشکیل می‌دهد که این شیوه در سایر مناطق نیز طی این ادوار رایج بوده است. فرم‌های دیگر طی این دوران، رواج چندانی در این منطقه و حتی مناطق دیگر نداشته اما آثار گره-چینی به شیوه آلت‌چینی پوک در اواخر دوره صفویه استان مرکزی، رایج می‌شود. بیشتر صندوق‌های مطالعه شده نیز تزئینات قاب‌های گره‌چینی با تکنیک آلت و لقطا چندوجهی در کنار قاب‌های مستطیلی کتیبه‌دار دارند. این شیوه تزئینی در نمونه‌های مشابه هم‌دوره سایر مناطق نیز رایج بوده است؛ اما یک صندوق، به‌صورت محدود تزئین جووک‌کاری دارد که این شیوه در نمونه‌های مطالعاتی استان رایج نبوده اما در مناطقی هم‌چون اردبیل، این شیوه رواج بیشتری داشته است.

باتوجه به کتیبه‌های موجود در این صندوق‌ها، تنها دو اثر دارای امضا بوده که نشان می‌دهد استادکارانی از دو شهر جوشقان و سلطانیه در ساخت آنها نقش داشته‌اند؛ اما احتمالاً استادکاران بومی استان مانند اساتید روستای کاسوا نیز حداقل در اواخر دوره

طی مطالعات میدانی صورت گرفته و بررسی برخی پرونده‌های ثبتی منتشر نشده یا گزارشات قدیمی، در محدوده استان مرکزی تعداد ۹ عدد صندوق قبر چوبی مورد شناسایی قرار گرفت که تاریخ ساخت آنها به قبل از دوره صفوی برمی‌گردد. این صندوق‌ها تماماً از جنس چوب درخت گردو بوده و تزئینات مختلف به‌صورت گره‌چینی یا کتیبه‌دار به خط کوفی، محقق، ثلث یا نسخ دارند.

با انجام مطالعات مقایسه‌ای صورت‌گرفته، قدیمی‌ترین صندوق چوبی استان شناسایی شد که سابقاً در بنای آرامگاهی اشموئیل نبی قرار داشته و احتمالاً مربوط به قرن چهارم یا اوایل قرن پنجم هجری باشد. صندوق آرامگاهی فاطمه بنت شجاع نیز با توجه به همین مطالعات مقایسه‌ای، احتمالاً مربوط به قرن ۵-۶ ه.ق بوده است؛ اما باقی صندوق‌ها، به‌واسطه داشتن کتیبه تاریخ‌دار، وضعیت نسبتاً روشنی در زمینه تاریخ ساخت دارند. این صندوق‌ها در بناهای آرامگاهی شیعیان جعفری و اسماعیلی منطقه و بقعه یکی از پیامبران قوم بنی‌اسرائیل، به کار رفته‌اند. این امر نشان می‌دهد که قبل از دوره صفویه، صندوق چوبی در بناهای آرامگاهی گوناگون مربوط به ادیان و مذاهب مختلف منطقه، به کار رفته بود.

مورد مطالعه، در ساخت صندوق‌های چوبی نقش داشته‌اند؛ هر چند آثاری از آنها که مربوط به این بازه زمانی باشد، به دست نیامده است. در کتیبه‌های این صندوق‌ها، علاوه بر امضای برخی استادکاران، موضوعات و مضامین دیگر نیز نگاشته شده که شامل آیات قرآن، معرفی صاحب قبر و ماده تاریخ به زبان عربی می‌شود؛ اما در صندوق‌های امامان اسماعیلیه آنجدان، علاوه بر این موارد از

پی نوشت

۱. اشموئیل نبی از پیامبران قوم بنی‌اسرائیل بوده که طبق پرونده ثبتی آن، در اوایل قرن هشتم هجری مقبره‌ای برای مدفن این شخصیت، ایجاد شده بود (Azimzadeh, 1975).
۲. امامزادگان هفتاد و دو تن از احفاد نوادگان امام زین‌العابدین (ع)، امام محمدباقر (ع) و امام موسی کاظم (ع) بودند که به صورت دسته جمعی از کربلا به مقصد توس جهت زیارت امام علی بن موسی‌الرضا (ع) عازم شده که در نهایت و در همین مکان فعلی، توسط مزدوران مأمون خلیفه عباسی به شهادت رسیدند (Mushtaghi Naini et al., 2012: 241 and Faqih Bahrululoom, 2014: 180).
۳. ساروق امروزه در محدوده شهرستان فرمپین قرار گرفته اما در قرون اولیه و میانی اسلامی از مراکز شهری معتبر در منطقه بوده و برخی از منابع تاریخی بدان اشاره کرده‌اند (Ibn-Faqih Hamedani, 1995: 461 and Mostofi, 2002: 112).
۴. سه عدد از صندوق‌ها مربوط به قرون متأخر اسلامی هستند که در این پژوهش بدان‌ها اشاره نمی‌شود.

اشعار مذهبی فارسی نیز استفاده شده است؛ موضوعی که تا قبل از این، در نگارش کتیبه‌های به کار رفته در صندوق‌های چوبی استان رایج نبود. در پایان، لازم به ذکر است که کتیبه‌های این صندوق‌ها نیز به ترتیب زمانی با چهار نوع خط کوفی، محقق، نسخ و ثلث نگاشته شده‌اند.

۵. مشابه این شیوه گره‌چینی با تزئینات اسلیمی داخل آن را می‌توان در برخی آثار هنری دیگر قرون میانی اسلامی هم‌چون کاشی‌کاری‌های قرن هفت هجری دید (برای نمونه رجوع کنید به: کاشی شماره 17.43.1 موزه متروپولیتن).
۶. در ارتباط با تاریخچه بنای این امامزاده اطلاع دقیقی در دست نیست؛ جز آنکه احتمالاً قبل از حمله مغول ساخته شده بود اما توسط مغولان تخریب شد. مجدداً این بنا در روزگار صفویه و پس از آن طی چند مرحله به طور کامل بازسازی شده است (Bi-Na, 2008).
۷. بقعه شاه غریب در اصل مدفن المستنصر بالله دوم از امامان اسماعیلیه آنجدان بوده که در دوره تیموری در این روستا می‌زیست.
۸. اسامی تکنیک‌های مختلف گره‌چینی به کار رفته روی آثار چوبی منطقه مورد مطالعه از برخی منابع منتشر شده موجود برگرفته شده است (Sheikhi & Samanian, 2020 and Mohaghegh, 2021 and Dolatabadi & Sheikhi, 2021).

References

- فاریار، تهران: شرکت انتشارات علمی و فرهنگی].
- Ettinghausen, R. and Grabar, O. (2004). *Islamic Art and Architecture 1*, translated by Yaqub Azhand, 4th edition, Tehran: Samit Publications [in Persian].
- [آیین‌هاوزن، ریچارد و گرابار، اولگ. (۱۳۸۳). هنر و معماری اسلامی ۱، ترجمه یعقوب آژند، چاپ چهارم، تهران: انتشارات سمت].
- Faqih Bahrululoom, M. (2012). *Hazar Mazars of Iran: Markazi Province*, Qom: Vothouq Publishing [in Persian].
- [فقیه بحر العلوم، محمد مهدی. (۱۳۹۱). هزار مزار ایران: استان مرکزی، قم: نشر وثوق].
- Flarry, S. (1993). *Nain Mosque*, translated by Claude Karbasi, *Athar Journal*, Vol. 22-23, pp. 152-167 [in Persian].
- [فلاری، اس. (۱۳۷۲). مسجد نائین، ترجمه کلود کرباسی، فصلنامه اثر، ش ۲۲-۲۳، صص ۱۵۲-۱۶۷].
- Grohmann, Adolf. (1957). *The origin and early development of floriated Kufic*, *Ars Orientalis*, vol2, pp 183 – 213.
- Habibi, H. (2018). *A number of tombs, shrines and tombs of Tehran and Alborz province*, Vol. 1, Tehran: Iranology Foundation Publications [in Persian].
- [حبیبی، حسن. (۱۳۹۸). شماری از بقعه‌ها، مرقدها و مزارهای استان تهران و البرز، ج ۱، تهران: انتشارات بنیاد ایران‌شناسی].
- Ibn-Faqih Hamedani, A. (1995). *Al-Baladan*, revised by Yusuf Hadi, Beirut: Al-Alam Al-Kitab Publishing House [in Persian].
- [ابن‌فقیه همدانی، احمد بن محمد. (۱۴۱۶ ه.ق). البلدان، تصحیح یوسف هادی، بیروت: مطبعه العالم الکتب].
- Jalalian, S. (2017). *The exquisiteness of the chests and*
- Azimzadeh, H. (1975). The registration file of Shmuel Prophet's tomb, archive of cultural heritage, handicrafts and tourism organization of Markazi province, unpublished [in Persian].
- [عظیم‌زاده، هوشنگ. (۱۳۵۴). پرونده ثبتی بقعه اشموئیل پیغمبر، آرشیو اداره کل میراث فرهنگی، صنایع دستی و گردشگری استان مرکزی، منتشر نشده].
- Azimzadeh, H. (1976). The registration file of Fatemeh bent Shoja, archive of cultural heritage, handicrafts and tourism organization of Markazi province, unpublished [in Persian].
- [عظیم‌زاده، هوشنگ. (۱۳۵۵). پرونده ثبتی آرامگاه فاطمه بنت شجاع، آرشیو اداره کل میراث فرهنگی، صنایع دستی و گردشگری استان مرکزی، منتشر نشده].
- Blair, Sh. (2014). *The first inscriptions in the architecture of the Islamic era of Iran*, translated by Mehdi Golchin Arefi, Tehran: Farhangistan Honar Publications [in Persian].
- [بلر، شیل. (۱۳۹۴). نخستین کتیبه‌ها در معماری دوران اسلامی ایران زمین، ترجمه مهدی گلچین عارفی، تهران: انتشارات فرهنگستان هنر].
- Bi-Na. (2008). *The Unknown Angles of Imam Zadeh Sahl Bin Ali*, *Waqf journal of Legacy*, Year 16, No. 63, pp. 80-100 [in Persian].
- [بی‌نا. (۱۳۸۷). زوایای ناشناخته امامزاده سهل بن علی (ع)، مجله وقف میراث جاویدان، سال ۱۶، ش ۶۳، صص ۸۰-۱۰۰].
- Dimand, M. (2004). *Guide to Islamic Industries*, translated by Abdullah Faryar, Tehran: Scientific and Cultural Publishing Company [in Persian].
- [دیماند، موریس اسون. (۱۳۸۳). راهنمای صنایع اسلامی، ترجمه عبدالله

- shrines of the Razavi holy shrine, from the Safavid era to the contemporary period, *Mishkoh Magazine*, Vol. 138, pp. 123-89 [in Persian].
- جلالیان، سعیده. (۱۳۹۷). *نمایش صندوق‌ها و ضریح‌های حرم مطهر رضوی از عصر صفوی تا دوره معاصر*، مجله مشکوه، ش ۱۳۸، صص ۸۹ - ۱۲۳.
- Kabiri, A. (1977). The registration file of Imamzadeh Mohsen's tomb, archive of cultural heritage, handicrafts and tourism organization of Markazi province, unpublished [in Persian].
- کبیری، احمد. (۱۳۵۶). *پرونده ثبتی بقعه امامزاده شاهزاده محسن، آرشيو اداره كل ميراث فرهنگي، صنايع دستي و گردشگري استان مركزي، منتشر نشده*.
- Kalantar, A. and Ayatollahi, H. (2009). The application of Quranic verses and religious texts in Shiite architectural decorations of Mazandaran, *Negreh Magazine*, Vol. 13, pp. 5-27 [in Persian].
- کلاتر، علی اصغر و آیت‌الله، حبیب‌الله. (۱۳۸۸). *کاربرد آیات قرآنی و متون مذهبی در تزئینات معماری شیعی مازندران*، فصلنامه تحلیلی پژوهشی نگره، ش ۱۳، صص ۵ - ۲۷.
- Khansari Abyane, Z. (1999). *Abyaneh and the culture of its people*, Tehran: Ganjine Honar Publisher [in Persian].
- خوانساری ابیانه، زین‌العابدین. (۱۳۷۸). *ابیانه و فرهنگ مردم آن، تهران: انتشارات گنجینه هنر*.
- Kianmehr, Q. and Ansari, M. (2004). Carving of Iran in the realm of Shah Tahmasb Safavid, *Jelveh Honar magazine*, vol. 24, pp. 34-49 [in Persian].
- کیان‌مه‌ر، قباد و انصاری، مجتبی. (۱۳۸۳). *منبت‌کاری ایران در قلمرو شاه طهماسب صفوی*، مجله جلوه هنر، ش ۲۴، صص ۳۴ - ۱۴۹.
- Madhoshian Nejad, M. Shokrpour, Sh. Afhami, R. & Neyestani, J. (2020). The course of evolution in the design and construction of wooden grave boxes of the 15th century Marashians of Mazandaran, *Journal of Islamic Crafts*, No4, Vol2, pp. 53-65 [in Persian].
- مدهوشیان نژاد، محمد؛ شکرپور، شهریار؛ افهمی، رضا و نیستانی، جواد. (۱۳۹۹). *سیر تحول در طراحی و ساخت صندوق قبرهای چوبی قرن ۱۵ هجری مازندران*، فصلنامه هنرهای صناعی اسلامی، سال ۴، ش ۲، صص ۵۳ - ۶۵.
- Mahjoor, F. and Eidipour, Z. (2017). Documentary review of the history of Shiism in Fars province based on the inscriptions of wooden works of the Islamic era, *Journal of Shiism*, year 15, vol. 57, pp. 159-188 [in Persian].
- ماهجوور، فیروز و عیدی‌پور، زهرا. (۱۳۹۶). *بررسی مستند پیشینه تشیع در استان فارس بر اساس کتیبه‌های آثار چوبی دوران اسلامی*، فصلنامه علمی پژوهشی شیعه‌شناسی، سال ۱۵، ش ۵۷، صص ۱۵۹ - ۱۸۸.
- Maleki Golandoz, M. and Mohammadi, R. (2012). Examining the characteristics and aesthetics of the Maskul pulpit: a masterpiece of wooden arts of the Islamic world, *Negareh Journal*, vol. 23, pp. 4-15 [in Persian].
- ملکی گلدوز، مصطفی و محمدی، میر روح‌الله. (۱۳۹۱). *بررسی ویژگی‌ها و زیبایی‌شناسی منبر مشکول: شاهکار هنرهای چوبی جهان اسلام*، فصلنامه علمی پژوهشی نگره، ش ۲۳، صص ۴ - ۱۵.
- Mohaghegh Dolatabadi, L. & Sheikhi, A. (2021). Geometric analysis of patterns and techniques of Girih Tiles of historical monuments of Khansar and Golpayegan from Safavid to Pahlavi period, *Journal of Iranian handicrafts studies*, Vol4, No7, pp 123-136 [in Persian].
- محقق دولت‌آبادی، لیلا و شیخی، علیرضا. (۱۴۰۰). *تحلیل هندسی نقوش و تکنیک گره‌چینی بناهای تاریخی شهرستان‌های خوانسار و گلپایگان از دوره صفوی تا پهلوی*، مجله هنرهای صناعی ایران، سال ۴، ش ۷، صص ۱۲۳ - ۱۳۶.
- Mostofi, H. (2002). *Nazhaht al-Qulub*, edited by Mohammad Debir Siyaghi, Qazvin: Hadith Imroz publication [in Persian].
- مستوفی، حمدالله. (۱۳۸۱). *زهره القلوب*، تصحیح محمد دبیر سیاهی، قزوین: نشر حدیث امروز.
- Mushtaghi Naini, A. et. Al, (2014). *Panj Safarnameh*, corrected by Khalil Tavousi, Qom: Publishing House of Islamic Resources [in Persian].
- مشتاقی نائینی، علی بن محمد و دیگران. (۱۳۹۳). *پنج سفرنامه، تصحیح خلیل طاووسی*، قم: نشر مجمع ذخائر اسلامی.
- Pope, A. U. (1938). *A survey of Persian art*, Vol12, London: Oxford University Press.
- Pope, A. U. & Akerman, F. (2008). *Survey of Persian art: from prehistoric times to now*, Vol. 4, translated by Najaf Daryabandari, Tehran: Scientific & Cultural Publishing Company [in Persian].
- پوپ، آرتور آپهام و اکرم، فیلیس. (۱۳۸۷). *سیری در هنر ایران: از دوران پیش از تاریخ تا کنون*، ج ۴، ترجمه نجف دریابندری، تهران: شرکت انتشارات علمی و فرهنگی.
- Rajaei Alavi, S. and Vafai, Sh. (2009). *Islamic Inscriptions of Gorgan and Dasht: Wooden Monuments and Stone Inscriptions*, Tehran: Publications of Iran's Cultural Heritage Organization [in Persian].
- رجایی علوی، سهیلا و وفايي، شهریار. (۱۳۸۸). *کتیبه‌های اسلامی گرگان و دشت: یادمان‌های چوبی و سنگ‌نوشته‌ها*، تهران: انتشارات سازمان میراث فرهنگی کشور.
- Seyf-Azad, A. (1949). A summary of the status and historical significance of Anjidan and the six-hundred-year-old place of life and refuge of the survivors of the Fatimid caliphs, may God have mercy on them, and their tomb 30 kilometers from Arak, a special issue of *Yadgar magazine*, Vol. 50, pp. 12-15 [in Persian].
- سیف‌آزاد، عبدالرحمن. (۱۳۲۷). *مختصری از وضعیت و اهمیت تاریخی و آبادی انجیدان و محل زندگانی و پناه‌گاه ششصد ساله بازماندگان خلفای فاطمی رحمه‌الله علیهم و آرامگاهشان در ۳۰ کیلومتری اراک*، شماره ویژه مجله یادگار، ش ۵۰، صص ۱۲ - ۱۵.
- Sedighian, H. & Sadeghi, A. (2013). *Wooden productions and arts related to it in Khansar during different Islamic periods*, *Bastan-Pajuh Journal*, year 15, no. 20, pp. 59-72 [in Persian].
- صدیقیان، حسین و صادقی، ابراهیم. (۱۳۹۲). *تولیدات چوبی و هنرهای وابسته به آن در خوانسار طی ادوار مختلف اسلامی*، مجله باستان - پژوه، سال ۱۵، ش ۲۰، صص ۵۹ - ۷۲.
- Sharahi, E. and Mousavinia, M. (2020). Investigating the shape and decorative dimensions of the pulpit of the Jame Mosque of Naghosan Tafarsh, *Negareh Journal*, Vol. 54, pp. 41-53 [in Persian].
- شراهی، اسماعیل و موسوی‌نیا، مهدی. (۱۳۹۹). *بررسی ابعاد شکلی و تزئینی منبر مسجد جامع نقوسان تفرش*، فصلنامه علمی نگره، ش ۵۴، صص ۴۱ - ۵۳.
- Shokrpour, Sh. Javadi Azar, V; Sheykh Baglo, O. & Moradian, Z. (2017). Analytical and structural analysis of the wooden chests of the tomb of Sheikh Safi-eddin Ardabili, *Journal of Islamic Crafts*, Vol. 3, pp. 113-125 [in Persian].
- شکرپور، شهریار؛ جوادی آذر، ولی؛ شیخ‌بگلو، امید و مرادیان، زینب. (۱۳۹۷). *بررسی تحلیلی و ساختار شناسانه جویک‌کاری صندوق‌های چوبی بقعه شیخ صفی‌الدین اردبیلی*، مجله هنرهای صناعی اسلامی، ش ۳، صص ۱۱۳ - ۱۲۵.
- Sheikhi, A. Tondi, A. & Samanian, S. (2017). Historical and comparative assessment of the technical features and carvings of the wooden doors of Khorasan Grand Museum, *Negreh Magazine*, Vol. 45, pp. 105-116 [in Persian].

[شیخی، علیرضا؛ تندی، احمد و سامانیان، صمد، (۱۳۹۷). سنجش تاریخی و تطبیقی ویژگی‌های فنی و نقش‌پردازی درهای چوبی موزه بزرگ خراسان، مجله نگره، ش ۴۵، صص ۱۰۵ - ۱۱۶].

Sheikhi, A. (2018). A comparative study of the themes of inscriptions in wooden works related to architecture in Imam Reza's shrine, Iran's Scientific Quarterly of Restoration and Architecture, Vol. 20, No9, pp. 91-113 [in Persian].

[شیخی، علیرضا. (۱۳۹۸). مطالعه تطبیقی مضامین کتیبه‌ها در آثار چوبی وابسته به معماری در حرم امام رضا (ع)، فصلنامه علمی مرمت و معماری ایران، س ۹، ش ۲۰، صص ۹۱ - ۱۱۳].

Sheikhi, A. & Samanian, S. (2020). Contemporary Iranian inlay, Tehran: Art University publisher [in Persian].

[شیخی، علیرضا و سامانیان، صمد. (۱۳۹۹). منبت معاصر ایران، تهران: انتشارات دانشگاه هنر].

Smith, M. B. (1938). The wood Minbar in the Masjid-i Djami Nain, *Ars Islamica*, Vol5, No1, pp 21 - 32.

Sadid Al-Sultaneh Minabi, M. (1983). *Sodid al-Sultaneh's travelogue*, edited by Ahmad Eghtari, Tehran: Behneshtar Publisher [in Persian].

[سدیدالسلطنه مینابی، محمدعلی خان. (۱۳۶۲). سفرنامه سدیدالسلطنه، تصحیح احمد اقتداری، تهران: انتشارات بهنشر].

Soleimani, P. Farahmand Borujeni, H & Akbari-Fard, M. (2011). Comparing the structure and wooden decorations of Jame Abyaneh Mosque with the wooden mosques of East Azerbaijan, *Journal of Islamic Art Studies*, Vol. 14, pp. 25-40 [in Persian].

[سلیمانی، پروین؛ فرهنگ بروجنی، حمید و اکبری‌فرد، مریم. (۱۳۹۰). مقایسه ساختار و تزیینات چوبی مسجد جامع ابیانه با مساجد چوبی آذربایجان شرقی، مجله دو فصلنامه مطالعات هنر اسلامی، ش ۱۴، صص ۲۵ - ۴۰].

Wilkinson, C. K. (1986). *Nishapur: Some early Islamic buildings & their decoration*, New York: The Metropolitan Museum of art.

