

## انتخاب الگوهای معماری میان‌افزا، مناسب در بافت تاریخی، با تمرکز بر خوانش ویژگی‌های کالبدی-فضایی

### نمونه مطالعاتی بافت تاریخی منطقه قورخانه تهران

مهسا عبدالحمیدی - مدرس دانشگاه آزاد، باشگاه پژوهشگران جوان و نخبگان، واحد تهران غرب، دانشگاه آزاد اسلامی، تهران، ایران

سمانه جلیلی صدرآباد\* - استادیار، عضو هیئت علمی دانشگاه علم و صنعت ایران، گروه شهرسازی

فریبرز دولت‌آبادی - استادیار، عضو هیئت علمی دانشگاه آزاد اسلامی واحد تهران

Select the infill Architectural patterns, for historical Texture, with a focus on, physical-spatial features  
Case study: site of Qurkhaneh in Tehran

#### Abstract

One of the important strategies for restoring vitality for historical contexts is the existence of infill buildings. Since there is a new connection between existing elements and infill buildings, and because they are not built with its monuments at same time, there is an effect between the existing elements and the new constructions. As a result it will be possible to have a better understanding for historical textures by studying physical-spatial features. Here is the questions: What is the best solution for designing infill building with regard to the physical-spatial features? In this article, has been attempted to identify the infill architectural patterns which are appropriate to the historical context by studying the physical-spatial features. In this way not only does generalized knowledge of the physical-spatial characteristics have been achieved, but also the physical-spatial characteristics for historical texture of the specific location called "Qurkhaneh" placed in the 12th district of "Tehran" has been studied. Moreover, in this article the research method is descriptive-analytical and the data used in this procedure are collected from documentary studies, Delphi technique. For this purpose, interviews are done with 20 faculty members. In addition, samples are selected using snowball technique and ANP technique was used to weigh the characteristics. Based on this framework, understanding the physical-spatial characteristics of historical texture is one of the ways to discover the rules of the architecture which was invented by ancient and this identification, helps to select the suitable pattern with texture. Consequently, infill architecture in the historical texture is required be joint with context. Revitalizing the "Qurkhaneh" will be achieved by recognizing the capabilities of the old texture and its adaptation to the new facade. As a result, usage the infill architectural patterns includes a range of similarity, facadism and contextual architectural patterns, will have more successful interventions in it.

Key Words: Historical Texture, Infill Architecture, physical-spatial, contextual, Qurkhaneh

#### چکیده

یکی از راهکارهای مهم برای بازگرداندن سرزندگی به بافت‌های تاریخی، وجود بناهای میان‌افزا در دل این بافت‌هاست. چراکه هم‌نشینی تازه‌ای میان عناصر موجود و بناهای میان‌افزا شکل می‌گیرد. از آنجا که آنها به لحاظ دوره‌ی زمانی ساخت، هم‌دوره‌ی سایر بناهای پیرامون نیستند، طبعاً تاثیر و اثری میان دانه‌های موجود و ساخت‌وسازهای میان‌افزا وجود دارد که محل بروز چالش‌هایی است. در نتیجه انتخاب مناسب الگوهای معماری میان‌افزا موجب مداخله‌ای موفق‌تر می‌گردد. در این میان ویژگی‌های کالبدی-فضایی بافت موجود، تاثیر زیادی در انتخاب الگوها دارد. در نتیجه این پرسش به وجود می‌آید که بهترین راهکار برای طراحی بنای میان‌افزا، با توجه به ویژگی‌های کالبدی-فضایی موجود در منطقه، کدام است؟ در این نوشتار برای پاسخ به این سوال با بررسی ویژگی‌های کالبدی-فضایی بافت تاریخی از طریق دسته‌بندی مطالعات پیشین و مصاحبه با متخصصان سعی در شناسایی الگوهای معماری میان‌افزا متناسب با بافت تاریخی شده‌است. سپس با استفاده از نرم‌افزار سوپردسیژن به ارزیابی مشخصه‌های کالبدی-فضایی پرداخته و بررسی آنها در نمونه مطالعاتی بافت تاریخی سایت قورخانه واقع در منطقه ۱۲ شهرداری تهران، با تکیه بر فن SWOT انجام شده‌است. در این مقاله از روش توصیفی-تحلیلی، داده‌های اسنادی، فن دلفی و ANP استفاده و بدین منظور با اساتید مصاحبه عمیق صورت گرفته و نمونه‌گیری با استفاده از فن گلوله برفی انتخاب و تعداد آن با توجه به اشباع نظری به ۲۰ عدد مصاحبه رسید. بر مبنای این چارچوب، شناخت مشخصه‌های کالبدی-فضایی بافت تاریخی یکی از راه‌های دستیابی به اصول و قواعد معماری گذشته است و تاثیر زیادی بر طراحی بنای جدید دارد و شناسایی آنها به انتخاب الگوی مناسب با بافت کمک شایانی می‌کند. معماری میان‌افزا در بافت‌های تاریخی باید همپونند با زمینه آن بوده و در بافت تاریخی قورخانه با شناخت ویژگی‌های کالبدی-فضایی، تجدید حیات بافت با انتخاب طیفی از الگوهای معماری میان‌افزا شامل تشابه، نامسازی تزئینی و زمینه‌گرایی مداخله‌ای موفق‌تر را به همراه دارد.

کلمات کلیدی: بافت تاریخی، معماری میان‌افزا، کالبدی-فضایی، زمینه‌گرایی، قورخانه تهران

## ۱. مقدمه

هویت جمعی باشد، چون یک اثر مدرن در یک بافت تاریخی (حجت، ۱۳۸۴، ۵۷). یا در بعضی از بافتها رعایت همگونی و هماهنگی با بناهای مجاور از طریق طراحی شکلی، فرم بدنه ها، تناسب ارتفاع بنا از اصول مهم قلمداد می شود ولی برخی عقیده دارند فرمهای ناهماهنگ می توانند حس پیشرفت و به روزرسانی را در این بافتها زیاد کرده و به توسعه آن کمک کنند. پاسخ دادن به این سوال و انتخاب مناسب الگوهای میان افزا مستلزم نگاه به گذشته و ویژگیهای کالبدی- فضایی است که به صورت مستمر و آهسته باعث شکل گیری بافتهای تاریخی شده است. انطباق این ویژگیها با الگوهای معماری میان افزا، می تواند راه گشای مسیر طراحی برای احیا و توسعه بافتهای تاریخی باشد.

در این پژوهش ابتدا با مطالعات کتابخانه ای به بررسی الگوهای میان افزا، بافت تاریخی و استخراج ویژگیهای کالبدی- فضایی بافت از طریق مصاحبه با متخصصان و رتبه بندی آنها با استفاده از تکنیک ANP و نرم افزار سوپردسیژن پرداخته شده است و سپس ویژگیهای کالبدی- فضایی و الگوهای معماری میان افزا باهم در مقام سازگاری قرار گرفته و نتیجه گرفته شده است که با توجه به ویژگیهای کالبدی- فضایی موجود در بافت تاریخی مورد مطالعه، استفاده از کدام الگوهای میان افزا مداخله ای موفق تر را سبب می شود.

## ۲. پیشینه تحقیق

انقلاب صنعتی و پیامدهای آن باعث شد اندیشمندان بسیاری در سطح جهان موضوع توجه به مراکز تاریخی و بافت قدیم شهرها را مورد تأکید قرار دهند. تا قبل از سال ۱۹۰۰ میلادی توجه به شهر اکثراً با دید فلسفی همراه بود و عملاً از سال ۱۹۳۰ م. به بعد با تشکیل کنگره ها و گردهمایی هایی، توجه به بافت قدیم شهر حالت تخصصی تر و فنی تری به خود گرفت (کلانتری و پوراحمد، ۱۳۸۴، ۱۰۴).

در دوران قبل از توسعه صنعتی و ابعاد کارکردی و اجتماعی تازه، شهر مجموعه ای بود که در رابطه با میزان برخورداری از موهبت های بوم شناختی منطقه خود و در رابطه با قدرت مالی، جمعیتی و تولیدی که اندوخته بود و تسلطی که بر سرزمینهای اطراف خود داشت، وسعت کالبدی- فضایی پیدا می کرد. روند توسعه پدیده های جمعیتی، اقتصادی، فرهنگی، سیاسی و شهری آن نیز، به خاطر کندی نسبی و شرط پذیری های متقابل و اکثراً غیرقابل پیش بینی و پیشگیری، به شکلی بود که می توانست ساختار کالبدی- فضایی هماهنگی را به وجود آورد (فلامکی، ۱۳۸۴، ۲۳). بنابراین با مرور بر سابقه های تاریخی شهرهایی که دارای ریشه های تاریخی هستند، می توان روند یکسانی را در شکل گیری ساختار کالبدی- فضایی آنها مشاهده کرد. وجود این روند یکسان باعث شکل گیری ویژگیهای کالبدی- فضایی در بافت تاریخی شهر شده است این ویژگیها برگرفته از مشخصه های بومی، فرهنگی و اقلیمی هستند (موسوی و همکاران، ۱۳۹۵). امروزه بافت تاریخی شهرها، اغلب به دلیل فرسودگی به فراموشی سپرده شده اند و به نظر میرسد برای پیوند بافت تاریخی با شهر امروز، بازگرداندن هویت و سرزندگی و به طور کلی رسیدن به کیفیت مطلوب شهری باید از ساختارهای جدید و میان افزا به عنوان پروژه های محرک توسعه استفاده کرد. در این راستا انتخاب رویکرد مناسب معماری میان افزا می تواند نقش بسزایی در تسهیل و تسریع این مهم داشته باشد. در این بین تفاوت های بسیاری در نحوه ی نگرش و انتخاب رویکرد مناسب با بافت تاریخی وجود دارد. به عنوان مثال دکتر عیسی حجت عنوان می کند اثر با هویت اثری است که هویت آن در راستای هویت جمعی باشد، چون یک بنای تاریخی در یک بافت تاریخی. و اثر بی هویت اثری است که هویت آن در تعارض با،

مدیریت شهری

فصلنامه مدیریت شهری  
Urban Management  
شماره ۵۵ تابستان ۹۸  
No.55 Summer 2019

در این حوزه کمتر با موضوع معماری و رویکردهای مداخله در بافت، پژوهش جدی صورت گرفته است. در بین پژوهش‌های انجام شده هرکدام به بررسی دیدگاهی خاص از این رویکرد معماری می‌پردازند. رویکردهای مختلف به معماری در بافت از طراحی همسان با بافت تا تضاد و بی‌تفاوتی به زمینه، گسترش دارد. به طور مثال در مقاله "تأثیرات ساختارهای میان‌افزا" به این موضوع تاکید شده است که در مواجهه با بافت باید به نیازهای ساکنین و افرادی که ارتباط تنگاتنگ با فضا دارند توجه شود. این مقاله در مجله منظر، شماره ۱۴ به چاپ رسیده است. و یا در "مقاله تاملی بر مفهوم توسعه میان‌افزا و ضرورت آن در محلات شهری" که در مجله شهرداری‌ها و شماره ۹۸ به چاپ رسیده، سعی در پرکردن بافت‌های موجود در شهر و متعادل ساختن تراکم کاربری و رشد و توسعه شهری را دارد و به این نکته تاکید می‌کند که با احیا و باززنده‌سازی بافت‌های تاریخی از طریق معماری میان‌افزا می‌توان به رشد و ارتقا کیفیت فضای شهری کمک کرد. همچنین در مقاله‌ی "شناسایی معیارهای ذهنیت اصیل در معماری جدید با بافت باارزش تاریخی" که برای دریافت درجه دکتری معماری دانشگاه تربیت مدرس نگاشته شده، مستقیماً به انواع رویکردها اشاره شده و سعی در تجمیع اصولی بر پایه‌ی ذهنیت و نظر مردم در بافت تاریخی عودلاجان کرده است. و نتیجه می‌گیرد که ذهنیت و مشارکت مردم نقش اساسی در ایجاد حس تعلق بنای میان‌افزا و هویت از دست‌رفته دارد. همچنین در مقاله‌ی "بازشناسی ویژگی‌های کالبدی-فضایی بافت قدیم شهر در ایران" که به قلم دکتر میرسعید موسوی به تحریر درآمده، برجسته‌های مثبت و قابلیت‌های بافت قدیم تاکید می‌کند و انطباق بافت قدیم و جدید را راه‌حل این موضوع می‌داند.

سمینارها و تحقیقات متعددی در زمینه‌ی بافت تاریخی انجام شده که حاصل این سمینارها و

فعالیت‌ها تولید دانش و دیدگاه‌های جدید و اقداماتی چون تهیه طرح‌های روان بخشی، بهسازی شهری، محورهای فرهنگی - تاریخی، نوسازی و بازسازی بافت‌های مسئله‌دار شهری، عمران و بهسازی، حفظ، احیا و باز زنده‌سازی بافت تاریخی و قدیم در شهرهای مختلف شد. در کل می‌توان گفت که در سالهای اخیر بیشترین تجربه در زمینه مسائل بافت قدیم شهر در جامعه مهندسان مشاور معماری و شهرسازی اتفاق افتاده است که بسیاری از این اقدامات به تقلید از مطالعات و برنامه‌های جهانی در مداخلات سطح میانی بافت شهر، از یک الگوی ثابت تبعیت کرده‌اند (موسوی و همکاران، ۱۳۹۵).

با توجه به بررسی‌های انجام شده از مطالعات پیشین می‌توان بیان کرد که عناصر زیر را به عنوان عوامل کالبدی-فضایی بافت تاریخی در نظر می‌گیرند:

۱. نظام آمد و شد و شکل‌گیری شبکه معابر
  ۲. وجود مقیاس‌های عملکردی متفاوت بافت تاریخی
  ۳. وجود عناصر کالبدی ارزشمند و مونومان‌ها به مثابه نقطه عطف بافت تاریخی
  ۴. وجود هماهنگی از نظر تناسبات، وحدت بصری و مقیاس ساخت‌وساز
  ۵. وجود انسجام در بافت تاریخی
  ۶. پراکندگی کاربری‌های مختلف در بافت تاریخی
- مقالاتی که در حوزه میان‌افزا هستند بیشتر تمایل به احیای بافت با تکیه بر مشارکت مردمی و حفظ ارزشها و الگوهای مشابه بافت قدیم را دارند. اما تقابل میان ویژگی‌های کالبدی-فضایی و راهکارهای معماری میان‌افزا مورد توجه قرار نگرفته است.
- ساخت و سازهای جدید در بافت‌های تاریخی، به لحاظ حفظ و تداوم حیات کالبدی، اجتماعی و اقتصادی بافت و نیز به منظور بهبود وضعیت زندگی و سطح رفاه اجتماعی و هماهنگی با نیازها و اقتضات روز ضرورتی انکار ناپذیر است، اما

جدول ۱ پیشینه تحقیق

رویکرد	روش	نکات گفته شده در مقاله	سال	نام مجله	نام نویسنده	نام مقاله
ارکان شهر اسلامی و ویژگی‌های کالبدی- فضایی آن	توصیفی- تحلیلی تحقیقات میدانی	۱. شکلگیری شهرها در گذشته بسته به ارزشها و اعتقادات مذهبی و فرهنگی مردم داشته و به همین دلیل سرزندگی و پایداری بافت‌های تاریخی را سبب می‌شده است.	۹۶	کنفرانس ملی پژوهشهای کاربردی معماری	الهام منظوری استاد و رسول درسخوان	ویژگیهای کالبدی فضایی مسجد و هویت محله
توسعه کالبدی	توصیفی- تحلیلی و مطالعات اسنادی	در این مقاله به استفاده مجدد از اراضی فرسوده و تعیین کاربری‌های چندمنظوره، که فرصت جدیدی برای توسعه درونی شهر تهران است، اشاره شده است.	۹۶	برنامه‌ریزی توسعه کالبدی	اسماعیل علی اکبری و مجید اکبری	پهنه‌بندی در توسعه میان‌افزای کوششی در سناریوی توسعه کالبدی تهران
ویژگی‌های کالبدی- فضایی	توصیفی- تحلیلی (مشاهده اسنادی مصاحبه)	۱. تشکیل بافت تاریخی از واحدهای کوچکتر به نام محله ۲. شکلگیری شبکه معابر و دسترسی بر اساس پیاده در گذشته ۳. وجود عناصر کالبدی ارزشمند به مثابه نقطه عطف در بافت تاریخی ۴. وجود هماهنگی از نظر مقیاس، تناسبات وحدت بصری احجام و سطوح ۵. شکلگیری ساختار کالبدی بر اساس هندسه نرم و ارگانیک ۶. تاثیر پذیری از یک محور فعال ۷. بخش فضاهای شهری و عمومی و کاربری‌های مختلف بر اساس روابط اجتماعی	۹۴	فصلنامه هویت شهر	میرسعید موسوی و حمید ماجدی و فرح حبیب	بازشناسی ویژگیهای کالبدی فضایی بافت قدیم شهر در ایران
هویت بافتهای تاریخی شهر ایرانی اسلامی	توصیفی- تحلیلی کتابخانه‌ای	۱. ارگ، مسجد جامع، بازار و محله های مسکونی ارکان شهر سنتی اسلامی هستند. ۲. هویت کیفیتی جاری در طی گذشته و امروز است. ۳. برای مقابله با از دست رفتن هویت در بافت تاریخی باید نگاه حسرت بار و موزه‌ای به تاریخ کنار گذاشته شود. ۴. ویژگی کالبدی- فضایی شهر: انواع مختلف کاربریها ( بازار، ارگ، مسجد و محله های مسکونی) شبکه خیابانها و راه های دسترسی و نماهای خارجی	۹۴	فصلنامه نقش جهان شماره ۵	عبدالهادی دانشپور و الهام شیری	عناصر کالبدی کارکردی شکل دهنده به هویت بافتهای تاریخی شهر ایرانی اسلامی
تفکر راهبردی	توصیفی- تحلیلی کتابخانه‌ای پرسشنامه از شهروندان	در این مقاله عوامل مثل ۱. فرم کالبدی (تراکم و بافت) ۲. سامانه حمل و نقل (کلیت شبکه های ارتباطی و مسیرهای پیاده) ۳. کاربری زمین (خدمات عمومی، تنوع فعالیتها، تنوع زمانی و توازن فعالیت) جز عوامل کالبدی- فضایی شهر بیان شده است.	۹۴	فصلنامه مطالعات شهری	محمود محمدی و احمد شاهبوندی و شهرام محمدی	تحلیل ساختار فضایی- کالبدی محدوده مرکزی شهر زنجان با رویکرد تفکر راهبردی
بهسازی و ساماندهی بافت	توصیفی- تحلیلی تکنیک SWOT	عوامل کالبدی فضایی شهر: ۱. تراکم ساختمانی ۲. الگو و ترکیب کاربری ۳. نمای ساختمان ها و سیما و منظر شهری ۴. عناصر شاخص و نمادین شهر ۵. فضای سبز شهری	۹۳	فصلنامه پژوهشهای منظر شهر	مریم بیرانوند و سیاوش قزلی و فرضعلی سالاری و نویخت	تحلیل ساختار فضایی- کالبدی بافت مرکزی شهر خرم آباد

بافت تاریخی

مدیریت شهری

فصلنامه مدیریت شهری  
Urban Management  
شماره ۵۵ تابستان ۹۸  
No.55 Summer 2019

۲۵۸

ردیف	عنوان مقاله	نویسنده	موضوع	روش	مکان	سال
۱	شناسایی عرصه های مداخله در بافت تاریخی بر اساس اصل توسعه میان افزا	حسین حاتمی و محمود آروین و فرزانه رازقی و احد محمدی	جغرافیا و آمایش شهری	۹۷	ویژگیهای کالبدی معماری در توسعه میان افزا: ۱. تنوع کاربری، توسعه کاربری های خدماتی ۲. طبقات ۳. قدمت، کیفیت ۴. اسکلت، دانه بندی، رسیدن به تجدید حیات	توسعه میان افزا
۲	چهارچوب توسعه میان افزا در بافت تاریخی	مسعود قادریان	فصلنامه دانشگاه هنر	۹۶	در این مقاله به بررسی ۱. لایه های فرم شهر می پردازد: کاربری زمین، حرکت در دسترسی، فرم کالبدی، منظر شهری و فضاهای همگانی ۲. عنوان می کند که توسعه میان افزا تنها با همپیوندی با بافت تاریخی میسر است. ۳. ویژگیهای بافت تاریخی را آسایش اقلیمی، انسجام بصری و ادراکی، تجربه ی تباین فضاها، انسجام ریخت شناسی و اختلاط کاربری عنوان می کند.	توسعه میان افزا
۳	شناسایی معیارهای ذهنیت اصیل در معماری جدید بافت با ارزش تاریخی در جهت ارتقای هویت کالبدی	الهام پرویزی و محمدرضا بمانیان	مرمت و معماری ایران	۹۴	در این مقاله عنوان می کند که برای دست یابی به افزایش حس تعلق مکان در بناهای تاریخی نیازمند افزایش مشارکت مردمی و احیا خاطره ها و در نتیجه ارتقای هویت مکان باشیم و سپس با استفاده از پرسشنامه از افراد ساکن پرسیده شده است که کدام راهکار میان افزا را بیشتر می پسندند و در آخر معماری متشابه بیشترین رای را دارا گشته است.	معماری میان افزا
۴	راهکار ترجیحی طراحی بناهای میان افزا در بافت تاریخی	شکوفه نائینی و جمال الدین سهیلی	کنفرانس بین المللی طراحی شهری تبریز	۹۴	این مقاله به تعریف رویکردهای مختلف معماری میان افزا می پردازد و سپس با استفاده از پرسشنامه از شهروندان به راهکار مورد اعتماد آنها پی میبرد. بر طبق این تحقیق آنها خواستار کمترین تاثیر و تغییر در بافت تاریخی هستند.	بنای ماندگار از دیدگاه شهروندان
۵	توسعه میان افزا و بهره گیری از ظرفیتهای درونی شهر	احسان شریفیان	ماهنامه منظر	۸۹	حوزه های مورد تاکید در بعد محتوایی توسعه میان افزا: تراکم، دسترسی، حمل و نقل، پارکینگ، زیرساخت ها و مسکن	توسعه پایدار
۶	تاملی بر توسعه میان افزا و ضرورت آن در محلات شهری	مهیا میرمقتدایی	شهرداریها	۸۹	از نظر کالبدی توسعه میان افزا می تواند: ارزشهای ذاتی یک محله را تقویت کند. ۱. از عناصر نشانه ای و یا میدانهای عمومی شاخص حفاظت کند. ۲. باعث حفظ و ارتقای خصوصیات محله و امکان پیاده روی و گردش را فراهم کند. ۳. همچنین بررسی زیرساختهای موجود سرمایه گذاری میکند و نیاز به سرمایه گذاری جدید نیست.	توسعه پایدار
۷	نقد جایگاه بناهای میان افزا در محوطه های تاریخی	رضا ابویی و نسیم جعفری	صفه		به بررسی اسناد بین المللی پرداخته و در آخر در همه اسناد بررسی شده، قبل از پرداختن به راهکارها، به ضرورت حفظ بافت های تاریخی از دیدگاه های مختلف اشاره می شود و نگرانی های مشترک جوامع مطرح می گردند.	اسناد بین المللی



در این ضرورت در صورتی که رویکرد مناسب و عالمانه‌ای نداشته باشد، باعث آسیب دیدن چهره و سیمای کلی شهرهای تاریخی می‌شود. از این رو بی‌مناسبت نخواهد بود اگر علی‌رغم احترام به همه‌ی تلاش‌های صورت گرفته، نگاهی ژرف‌تر به این موضوع صورت بگیرد.

و به طور خلاصه سوال این نوشتار این است که بهترین راهکار برای طراحی بنای میان‌افزا، با توجه به ویژگی‌های کالبدی- فضایی موجود در منطقه، کدام است

### ۳. روش تحقیق

روش اصلی مورد استفاده در این نوشتار روش توصیفی-تحلیلی است که با استفاده از مطالعات پیشین و داده‌های اسنادی به بررسی ویژگی‌های کالبدی فضایی بافت تاریخی پرداخته و سپس با استفاده از تکنیک دلفی و مصاحبه با متخصصان مشخصه‌های کالبدی فضایی بافت تاریخی تدقیق شده و توسط متخصصین امتیاز داده شده است. سپس در نرم‌افزار سوپردساین نمودار شبکه‌ای و روابط درونی کلاسترها ترسیم شده و سپس ماتریس زوجیت بین آنها نوشته شده و با فن ANP مورد تجزیه تحلیل قرار گرفته است. سپس با راهبردهای استخراج شده از فن سوات، مشخصه‌های کالبدی-فضایی سایت مورد مطالعه تطابق داده شد و سازگاری داده‌های به دست آمده از مرحله قبل با الگوهای معماری میان‌افزا سنجیده شده است.

### ۴. معماری میان‌افزا

می‌توان ادعا کرد که مقوله‌ای به عنوان بناهای میان‌افزا در بافت‌های تاریخی مقوله‌ای جدید و بی‌سابقه است. این امر از آنجا ناشی می‌شود که پدیده‌ای به عنوان بافت تاریخی نیز به نوبه‌ی خود امری نوظهور است؛ چرا که اساساً نگاه تاریخی به اشیا از شاخصه‌های تفکر مدرن است. در عصر مدرن حفظ روح یک مکان و شیوه‌ی زندگی (چشم‌انداز فرهنگی) اهمیتی برابر با یک

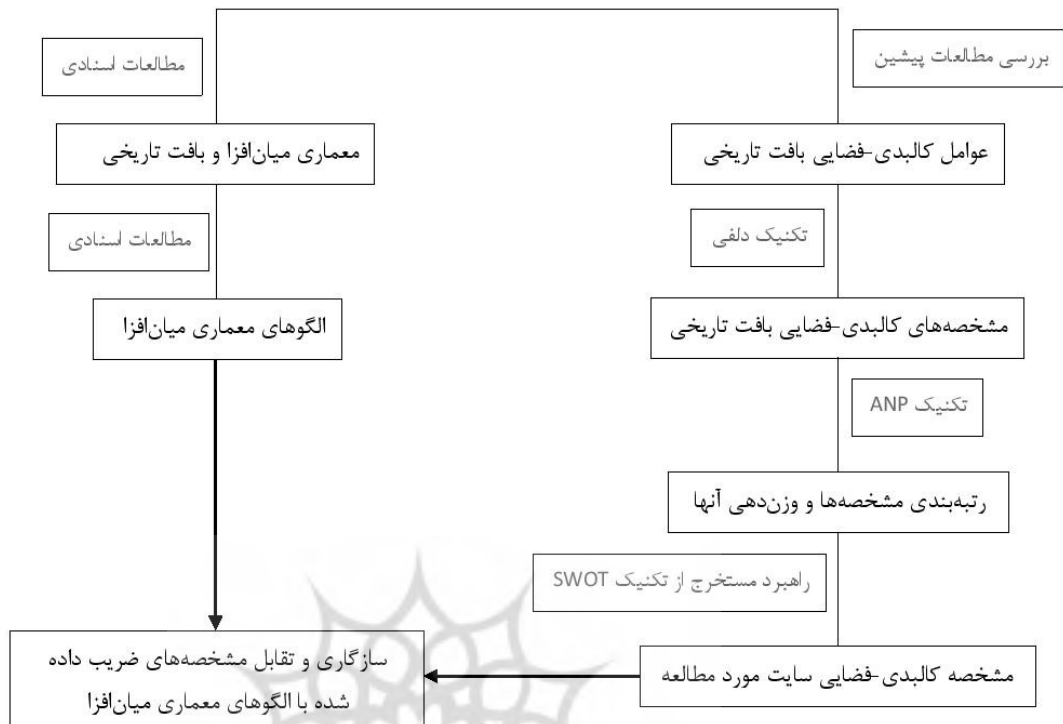
شی هنری دارد. (پرویزی و همکاران، ۱۳۹۴) در واقع بناهای میان‌افزا پلی میان گذشته و آینده شهر هستند که وظیفه احیا بافت‌های تاریخی و انتقال آنها به دوره‌ی زمانی بعد را به عهده دارند. همانطور که حبیبی عنوان می‌کند که گذشته، حال و آینده باید به صورت کلی نگریسته شده و هماهنگی میان هر سه زمان باید حفظ شود (حبیبی، مقصودی، ۱۳۸۴، ۱۴۰).

از نظر بیانیه‌ی مکزیکوسیتی مداخله در آثار و بافت‌های کهن شهری باید به شکلی انجام گیرد که در جهت احترام و حفظ یکپارچگی سایت، پیوستگی فیزیکی و فرهنگی منظر و پیوستگی یک ساختار با پیرامونش باشد (مسعود، بیگ زاده، ۱۳۹۲، ۸۹).

در این نوشتار مقصود از معماری بناهای میان‌افزا بناهایی هستند که در درون بافت موجود و در میان سایر بناها افزوده می‌گردند. به عبارت دیگر اگر در میان دانه‌های تشکیل دهنده‌ی بافت موجود، فضاهایی خالی وجود داشته باشند، ساخت و سازهای جدیدی که این فضاهای خالی را پر می‌کنند و در میان دانه‌های موجود قرار می‌گیرند، بناهای میان‌افزا نامیده می‌شوند. وقتی فضاهای خالی توسط دانه‌ها و بناهای میان‌افزا پر می‌شوند، هم‌نشینی تازه‌ای میان عناصر موجود و بناهای میان‌افزا شکل می‌گیرد که می‌تواند رویکردها و کیفیات بسیار متنوعی را در بر داشته باشد. تلاش در جهت هماهنگی، ایجاد تضاد، تعامل خنثی، احساس موقتی و گذرا بودن و کیفیات و رویکردهایی از این قبیل، نمونه‌هایی از چگونگی هم‌نشینی، تعامل و تأثیر و تأثر بخش‌های موجود با دانه‌های میان‌افزوده در بخش‌های خالی هستند (قدیری، ۱۳۸۵، ۱۰۲).

در اثر دخالت‌هایی که در طول یک قرن گذشته در شهرهای تاریخی ما صورت گرفته است، تعامل نه چندان مطلوبی میان بافت تاریخی و اجزای جدید میان‌افزا در آنها رخ داده است. این روند در اثر

**انتخاب الگوهای معماری میان‌افزا، مناسب در بافت تاریخی، با تمرکز بر خوانش ویژگی‌های کالبدی- فضایی**



**تصویر ۱: چارت روش تحقیق**

در نتیجه لازم است اصولی تبیین شود تا بناها و ساختارهای جدید صورت عالمانه در بافت تاریخی قرار گیرند تا بتوانند موجب احیا، سرزندگی و پویایی و افزایش کیفیت فضای شهری بافت‌های تاریخی شوند.

اما از آنجا که هر اثر معماری، در ارتباط با آنچه در پیرامون آن قرار دارد درک می‌شود، لذا نحوه ادراک دانه‌های موجود پیرامون و کیفیت معماری آنها متأثر از ساختارهای جدید میان‌افزا خواهد بود و بالعکس. اگر در این میان به مقوله‌ی عامتری نظیر کیفیت‌های طراحی شهری و عناصر تشکیل دهنده‌ی منظر کالبدی شهر و در مقیاسی خردتر و دقیقتر به کیفیات معماری شهری، عطف توجه شود، آنگاه بدون تردید باید پذیرفت که مقولاتی از این قبیل، مستقیماً در تعامل اجزای موجود و آثار جدید میان‌افزا، تعریف و ادراک خواهند گردید. از

فقدان مبانی نظری و رویکرد و نگرش اصولی همه جانبه، عملاً چهره‌ای آشفته و پریشان به شهرهای ما داده‌است و هویت تاریخی ما را خدشه‌دار کرده است. اینگونه پاسخ‌گویی و دخالت‌ها در بافت‌های تاریخی به صورت عالمانه و اصولی صورت نگرفته و هسته‌های بافت تاریخی شهرها را که به عنوان ارزشمندترین و منحصر به فردترین سرمایه شهری محسوب می‌شود را به پهنه‌ی فرسوده و مساله‌دار شهری مبدل یا ملحق نموده است. در حقیقت آنچه می‌توانست یک امکان و فرصت بی‌نظیر در شهرهای تاریخی کشور ما قلمداد شود امروزه در اثر ضعف دانش و بینش و نیز عملکرد نادرست، به یک محدودیت و تهدید بزرگ در مقابل رشد و توسعه‌ی شهر تبدیل شده و مردم و متولیان شهرها را در یک سردرگمی و دوگانگی جدی قرار داده‌است (مسعود، بیگ زاده، ۱۳۹۲، ۱۵).

این رو پدید آمدن اجزا و دانه‌های معماری جدید میان‌افزا در خلال دانه‌های موجود در سطوح مختلف برنامه‌ریزی و طراحی شهری تا معماری شهری و حتی کیفیات ادراکی معماری دانه‌ها تاثیرگذار بوده و سرنوشت کلی بافت و کیفیات سیما و منظر شهری را رقم می‌زند (مسعود، بیگ زاده، ۱۳۹۲، ۲۴)

#### ۴-۱ تجارب معماری میان‌افزا در ایران و جهان

شاید بدون اغراق می‌توان گفت که بی توجهی به زمینه در معماری امروز، یک امر فراگیر است. این بیماری هم در بافت‌های جدید و هم در ساختارهای جدید واقع در بافت‌های تاریخی، خود را به وضوح نشان می‌دهد. اثر به مثابه نقش در زمینه درک می‌شود و نه جدا از آن. البته شاید بتوان این رویکرد را متأثر از نوع خاص تعریف خلاقیت دنیای امروز که دارای نگرشی منفردانه نیز هست، دانست.

می‌توان این طور تصور نمود که اهمیت توجه به زمینه در بافت‌های تاریخی و ارزشمند و به ویژه در کنار تک بناها و آثار برجسته‌ی تاریخی بسیار بارزتر خواهد بود. در زیر فهرستی از دیدگاه‌های شاخص و مهم در این زمینه جمع‌آوری شده است (قدیری، ۱۳۸۵، ۱۷-۱۹)

همانطور که مشاهده شد راه‌های چندی برای طراحی ساختمان‌های جدید به صورت همگون و موافق با زمینه‌ی معماری‌اش وجود دارد، از یک سو طراح می‌تواند عیناً عناصر معماری را از ساختمان‌های اطراف کپی کند، و از سوی دیگر از فرم‌های کاملاً جدید برای دگرگون کردن و بهبود بخشیدن ویژگی‌های بصری ساختمان‌های موجود، بهره جوید. انتخاب این الگوها و راهکارها از تشابه تا تضاد بسته به نظر طراح، ویژگی‌های بافت و عملکرد بنای جدید است.

همانطور که بعضی از منتقدین معماری می‌گویند: ساختمانی که با زمینه‌ی خود به خوبی سازگار

شود، راه‌حلی سبک و ضعیف است. راهکار صحیح و احتمالاً خلاقانه‌تر، بیان شخصی معمارانه بدون هیچ مصالحه‌ای است (برولین، ۱۳۸۶، ۷). از دید یک مدرنیست شیفته، یک ساختمان باید نسبت به ساختمان‌های اطراف خود شاخص و بارز بوده و به عنوان نمادی از آینده مطرح شود (برولین، ۱۳۸۶، ۱۰). در حالی که عده‌ای سعی در نگاه موزه‌ای به بافت قدیم و حفظ و مومیایی کردن شهرهای قدیمی دارند. اما در این میان انتخاب بین تشابه، تلفیق، زمینه‌گرایی و تضاد، حاصل مطالعه و آگاهی بیشتر نسبت به زمینه و بنای جدید و تعامل بین این دو اتفاق می‌افتد. توجه به زمینه و بافت موجود نکته‌ای است که کاملاً فراموش شده‌است و برای رسیدن به تداوم بصری که عامل مهمی برای نشان دادن زیبایی، به مفهوم عام است، لازم به بازبینی و تعریف مجدد است.

به هر حال آنچه در ترکیب رویکردها و اتخاذ روش‌ها دارای موضوعیت بارز و جدی‌ای است آن است که بنای میان‌افزا یا ساختار جدید نسبت به ویژگی‌ها و اقتضائات زمینه، نیازهای کاربری و عملکردی، تاثیر و تاجر نسبت آثار تاریخی پیرامون و سایر شرایط موثر بر شکل‌گیری طرح، چه نوع جهت‌گیری خواهد داشت؟ تشابه، هماهنگی، تضاد، استتار و... همچنین رویکردهای مختلف در شکل‌گیری یک اثر نو یا اجزای مختلف آن، چگونه می‌توانند به نحو مناسب و با تعامل موثری با یکدیگر هم‌نشینی و تلفیق داشته باشند (مسعود، بیگ زاده، ۱۳۹۲، ۱۱۸).

#### ۵. بافت تاریخی

در شهرهای تاریخی ایران، بخشی که تا قبل از ورود مدرنیته به ایران شکل گرفته است، بافت قدیم نامیده می‌شود (شفقی، ۱۳۷۶، ۴۲۷). بافت قدیم در بیشتر شهرها کنار هسته تاریخی شهر شکل گرفته و از نظر هندسه معابر، نحوه قرارگیری ساختمان در کنار معابر، تعداد طبقات ساختمانی، ارتباط ورودی



جدول ۲ الگوهای معماری میان افزا؛ منبع: نگارندگان برگرفته از قدیری و بیگزاده

نکات منفی	نکات مثبت	نتیجه	مثال	تعریف	رویکرد
عدم امکان بازشناسی آثار قدیم و جدید	تداوم تجارب معماری بومی	خلق بنایی با ردپای گذشته	هتل صفائیه یزد	مداخله مشابه زمینه و بافت تاریخی	تشابه
ایجاد پوسته‌های کاذب و فاقد ریشه و پنهان کردن ناهماهنگی ساختار جدید با قدیم	وجود دغدغه ایجاد هماهنگی میان ساختارهای جدید با ساختارهای قدیم	طراحی یک بنای مدرن با نمایی سنتی	جداره بافت یزد	در عین ایجاد ساختارهای جدید با الگوهای امروز به گذشته محیط پیرامون نیز توجه می‌شود	نماسازی تزئینی (تلفیق)
عدم وجود هیچگونه اثری از بنای جدید در بافت تاریخی	اختصاص حس اصالت و امکان درک بناهای موجود در بافت تاریخی	مخفی کردن ساختار جدید در بافت تاریخی	لوورپاریس	استتار ساختار جدید به وسیله‌ی زیرزمین‌سازی، استفاده از نمای شیشه‌ای، آینه‌ای و پنهان کردن با درختان	ساختمان‌های آینه‌ای
از دیدگاه مدرن، شاخص نبودن یک اثر، نشان از عدم موفقیت و اصالت ساختار جدید دارد	تداوم و استفاده‌ی دوباره از خصوصیت‌های مستند و قابل احترام زمینه	همخوانی بنای جدید با محیط تاریخی پیرامون	نوسازی بافت یزد	توجه و نشان دادن توان محیط پیرامون در ساختار جدید	زمینه‌گرایی
فراموش کردن بافت تاریخی پیرامون	سرعت تامین نیازهای کارکردی	عدم وجود نسبت معنادار ساختار جدید با زمینه تاریخی	بافت پیرامون کاخ گلستان	بی‌توجهی به زمینه و بافت تاریخی	درجه صفر
ایجاد چهره‌ای نامناسب از لحاظ زیبایی‌شناسی در همجواری بنای تاریخی	احداث و برچیدن ساختار جدید در مدت زمان کوتاه	ساختار موقت و تدبیری برای ایجاد تنوع در محیط تاریخی	مسجدالنبی قزوین	ایجاد بنایی با ساختار موقت و ناپایدار	معماری ناپایدار
عدم وجود ارتباط مناسب با بافت تاریخی	شاخص کردن ساختار جدید میان بافت قدیم	تباين ماهیتی میان جدید و قدیم	مرکز ژرژپمپیدو پاریس	متمایز کردن بنای شاخص با بافت	تضاد

با معبر و مقیاس ساخت و ساز تا حدود زیادی از ویژگی‌های موجود در بافت تاریخی پیروی می‌کند (صفامنش، ۱۳۷۶، ۵۳۹).

توجه به مسائل مربوط به بافت تاریخی شهرها، درس‌نویشت آینده شهرها بسیار مؤثر خواهد بود. شناخت این بخش به مثابه قلب شهر و به معنای شناخت اجمالی و کامل از شهر است که یکی از مجموعه‌های میراث فرهنگی بشری به شمار می‌رود (مختاری، ۱۳۸۲).

با وجود این، همین گنجینه اغلب ناشناخته، دستخوش معضلات بزرگی شده که حتی در برخورد اصولی با آن، کارشناسان و صاحب نظران شهر متحیر مانده‌اند (زنگی آبادی، موید فر، غفورزاده، ۱۳۹۴).

این در حالی است که محیط‌های شکل گرفته در بافت قدیم، انعکاسی از یک جامعه است که مفهوم معنادار بودن را به معنی صحیح کلمه در خود دارد و مفاهیمی چون هویت، خوانایی، نمایانی، سازگاری و بسیاری از مفاهیم دیگر از ویژگی‌های این بافت‌ها به شمار می‌رود (حقیقت نائینی و

اشرفی، ۱۳۷۴، ۲۹۷).

اگر فرض کنیم که شهرها موجوداتی زنده، جاندار و فعال هستند، بخش مرکزی شهرها قلب آنها خواهد بود؛ جایی که آثار، علائم و زخم‌هایی از حوادث تاریخی، مذهبی و فرهنگی، در حساس‌ترین بخش این موجود زنده به صورت عامل شکننده و خردکننده پدیدار است. که معمولاً بخش تاریخی شهر است. بنابراین بافت تاریخی شهرها، جزئی از خاطره و شناسنامه مردم آن منطقه است.

### ۶. عوامل کالبدی - فضایی شهرهای تاریخی

عوامل کالبدی-فضایی شهرهای تاریخی که از مطالعات پیشین به دست آمده، در زیر به تفصیل توضیح داده شده است. این قواعد و ویژگی‌های موجود در بافت تاریخی، دارای ابواب، وجوه و سرفصل‌های گوناگونی است که احاطه بر آنها کمک شایانی به انتخاب الگوهای معماری میان‌افزا و انسجام و تداوم بافت خواهد نمود.

### ۱-۶. نظام آمد و شد و شکل‌گیری شبکه معابر بافت تاریخی

در گذشته ساختار کالبدی - فضایی شهر بر اساس تردد پیاده شکل می‌گرفت و پخش کاربری‌ها متوازن با نیازهای زندگی آن دوران بوده و هیچ مشکلی از نظر تردد در معابر وجود نداشت و می‌توانست پذیرای یک زندگی اجتماعی پویا و فعال باشد، زیرا کوچه‌ها و گذرها به گونه‌ای بودند که امکان ارتباط و برخورد رودر رو و تعامل اجتماعی ساکنان را فراهم می‌کرد (صفا منش، ۱۳۷۶، ۵۴۱). حضور و حرکت انسان پیاده یا سواره که هم از جهت مورد و تعداد اندک بود و هم فاقد ارتباط چهره به چهره با پیاده نبود، در آن فضاها و نیز استقرار انواع فضاها و فعالیت‌ها در کنار فضاهای ارتباطی، آنها را به فضا و عرصه بسیاری از فعالیتهای اجتماعی، اقتصادی و فرهنگی تبدیل می‌کرد (سلطان‌زاده، ۱۳۸۵، ۱۷). به همین علت، دلیلی بر تمایز مسیر سواره و پیاده احساس نمی‌شد. اما امروزه به دلیل تغییر در ساختار زندگی شهری،

شهرها بر اساس حرکت سواره شکل می‌گیرند، و ساماندهی این این مسیرها جز لاینفک شهرسازی امروز است.

### ۲-۶. وجود مقیاس‌های عملکردی متفاوت بافت تاریخی

یکی از ویژگی‌های مهم بافت قدیم شهر تهران، تقسیم آن به تعدادی محله است چرا که شهر تاریخی به مثابه یک کل، مرکب از اجزایی به صورت محله بوده است (توسلی، ۱۳۸۱، ۴۹). در کل در ایران، شهر را مجموعه‌ای متشکل از محله‌های متجانس و همگن که بر اساس روابط، مناسبات، شکل و وابستگی‌های قومی، مذهبی یا سرزمینی، در مکانی مشخص مجتمع شده و هویت و اصالت خود را سال‌ها به همین صورت نگاشته‌اند، می‌نامند (موسوی و همکاران، ۱۳۹۵). می‌توان اینگونه اذعان نمود که مقیاس عملکردی بافت تاریخی با میزان اهمیت و ارزش آن در یک راستا قرار دارد. به این معنا که یک بافت تاریخی می‌تواند در سطح یک محله، شهر، کشور و یا بین‌الملل حائز اهمیت و ارزش باشد. همانگونه که بناهای تاریخی در مقیاس‌های متفاوتی دارای ارزش هستند.

### ۳-۶. وجود عناصر کالبدی ارزشمند و

مونومان‌ها به مثابه نقطه عطف بافت تاریخی بافت قدیم شهرها اغلب دارای نمادهایی است که از تعلق خاص بین انسان‌ها و فضای کالبدیشان حکایت می‌کند. این بافت در واقع یادگار اندیشه، هنر، خلاقیت و نبوغ انسان‌هایی را دارد که در گذر زمان در پیوند با محیط ایجاد نموده‌اند. وجود این بافت و عناصر موجود در آن، بیانگر هویت معماران، شهرسازان، فرهنگ، هنر و اندیشه مردمان آن شهر است. اغلب میراث‌های تاریخی هر شهر را در بافت قدیم آن باید جستجو کرد؛ میراث‌هایی که در واقع مراکز مذهبی - فرهنگی، تجاری - بازرگانی و سیاسی در شهر بودند که به دلیل داشتن قدمت تاریخی و ارزش معماری - فرهنگی، اکنون بخشی از میراث فرهنگی بوده و کانون توجه

هستند (موسوی و همکاران، ۱۳۹۵). این عناصر ارزشمند معماری، از طرفی به دلیل داشتن نقش در شکل‌گیری هویت تاریخی - فرهنگی شهر هرگز قابل جایگزین کردن یا تغییر دادن نیستند و از طرف دیگر، چون این عناصر همواره به مثابه نقاط عطف در روند شکل‌گیری و توسعه ساختار کالبدی - فضایی شهر عمل می‌کردند و عمدتاً در مجاورت محورهای اصلی تردد و میدانهای اصلی استقرار یافته‌اند، اغلب هرگونه مداخله در شبکه‌های تردد و فضاهای شهری یا به طور کلی بافت شهر را با مشکلات اساسی مواجه می‌کنند (حیدرنتاج، ۱۳۸۲، ۴۹). در نتیجه در نظر داشتن این تک بناها و مونومان‌ها، می‌تواند چگونگی مداخله در بافت تاریخی را تحت تاثیر قرار دهد.

#### ۴-۶. وجود هماهنگی از نظر تناسبات، وحدت بصری و مقیاس ساخت‌وساز

ویژگی‌های کالبدی بسیاری در بافت تاریخی وجود دارد که چگونگی مداخلات را تحت تاثیر قرار می‌دهد. به طور مثال، یکپارچگی با مصالح بومی، خط آسمان، نظام تراکم و وجود ضابطه‌هایی در زمینه احداث بنا منجر به پدید آمدن دستورات عملی و قواعدی برای ساخت‌سازهای جدید و چگونگی انتخاب رویکردهای مختلف معماری میان‌افزا می‌شود.

#### ۵-۶. وجود انسجام در بافت تاریخی

اساس استخوان بندی ساختار کالبدی-فضایی شهرهای قدیم ایران عمدتاً به صورت یک محور مرکزی بوده که هسته‌هایی به مثابه نقطه‌های عطف محور در طول آن استقرار می‌یافت. این هسته‌ها در دوران مختلف تاریخی از پی یکدیگر آمده و در مجموع ظهور هر هسته جدید، هسته‌های قدیمی را از بین نبرده است. علاوه بر هسته‌های اصلی واقع بر محور مرکزی، هسته‌های فرعی دیگری نیز در بافت قدیم وجود دارند که مرکز محله‌ها را تشکیل داده و در مقیاس‌های مختلف عمل می‌کنند. این مراکز توسط راسته‌هایی به

یکدیگر وارد شده و در نهایت از طرفی به محور اصلی شهر و از طرف دیگر به دروازه‌های شهر اتصال می‌یابند. مجموعه محور مرکزی شهر، نقاط عطف آنها، مراکز محله‌ها و راسته‌ها، تار و پودی را به وجود می‌آورند که ساختار شهری منسجمی را سبب می‌شود (موسوی و همکاران، ۱۳۹۵).

#### ۶-۶. پراکندگی کاربری‌های مختلف در بافت تاریخی

در شهر کهن، موقعیت فضاهای شهری مختلف بسته به چگونگی ارتباط بین آنها، نحوه حضور و تعامل انسان‌ها و انتظارات کارکردی انسان از آن فضاها تعیین می‌شده به طوری که این فضاها، ضمن رفع نیازهای فضایی - اجتماعی جمعیت، به فراخور محیطی که در آن قرار داشتند از مناسب‌ترین موقعیت کالبدی و بهترین جایگاه ذهنی برخوردار بودند (موسوی و همکاران، ۱۳۹۵). در نتیجه قرارگیری کاربری‌های مختلف در یک بافت تاریخی، موجب پویایی، تحرک و سرزندگی در بافت می‌شده که در انتخاب رویکرد مورد مداخله بی‌تاثیر نیست.

#### ۷. مشخصه‌های کالبدی فضایی

با استفاده از فن دلفی و مصاحبه از متخصصان این حوزه مشخصه‌های کالبدی فضایی بافت تاریخی برای هر یک از عوامل کالبدی فضایی به دست آمده از مطالعات پیشین تدقیق شد. بدین منظور با ۲۰ نفر از اساتید و کارشناسان مربوطه مصاحبه عمیق صورت گرفت و افراد مصاحبه شده با استفاده از تکنیک گلوله برفی انتخاب و تعداد آن با توجه به اشباع نظری به ۲۰ عدد رسید.

با توجه به جدول ۳ که از مصاحبه با متخصصان نگاشته شده است، برخی از ویژگی‌های کالبدی فضایی بافت تاریخی استخراج شده است که این ویژگی‌ها می‌توانند به مانند چراغی برای روشن کردن راه مداخله در بافت‌های تاریخی راه‌گشا باشند. چه بسا که شناخت ویژگی‌های کالبدی فضایی بافت مورد مداخله و در نظر گرفتن آن

جدول ۳ تدقیق مشخصه‌های کالبدی فضایی

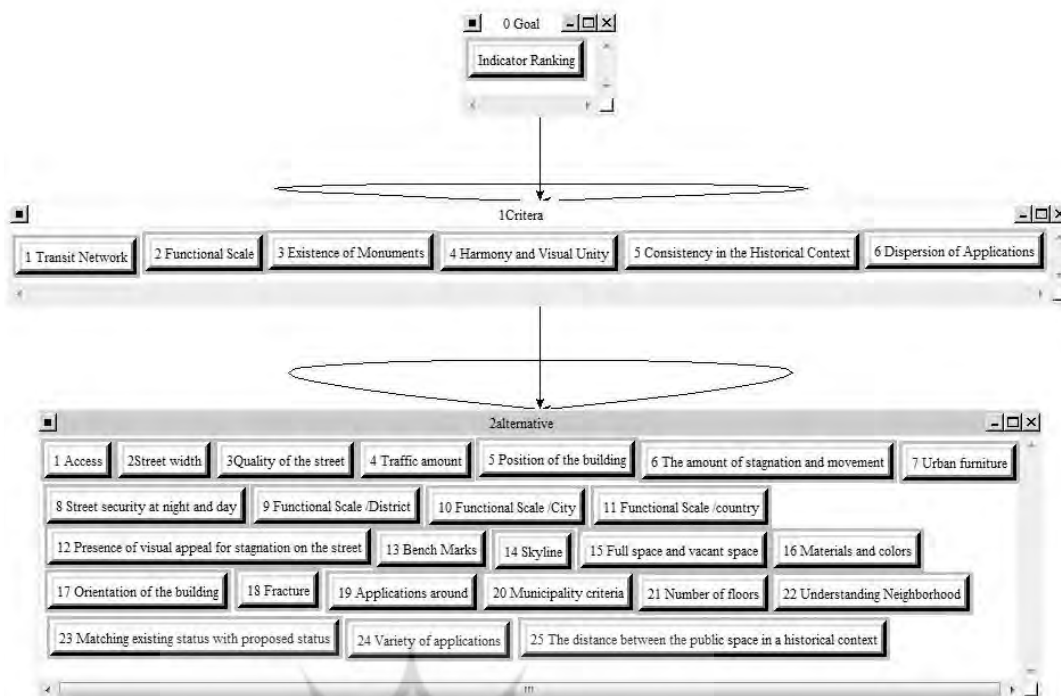
مشخصه‌های کالبدی فضایی بافت تاریخی	عوامل کالبدی فضایی بافت تاریخی	
<ul style="list-style-type: none"> <li>دسترسی‌ها</li> <li>عرض معبر</li> <li>کیفیت معبر (پیاده، سواره)</li> <li>میزان تردد</li> <li>موقعیت بنا نسبت به معبر</li> <li>میزان فضای سکون و حرکت در معبر</li> <li>وجود مبلمان شهری</li> <li>امنیت معبر در شب و روز</li> </ul>	نظام آمد و شد و شکل‌گیری شبکه معابر	۱
<ul style="list-style-type: none"> <li>محله، شهر، کشور، بین‌المللی</li> </ul>	وجود مقیاس عملکردی متفاوت بافت تاریخی	۲
<ul style="list-style-type: none"> <li>وجود جذابیت‌های بصری و عملکردی برای سکون</li> <li>وجود پنج مارکها</li> </ul>	وجود عناصر کالبدی ارزشمند و مومنانه به مثابه نقطه عطف بافت تاریخی	۳
<ul style="list-style-type: none"> <li>خط آسمان</li> <li>دانه بندی و فضای پر و خالی</li> <li>مصالح و رنگ</li> <li>جهت‌گیری بنا</li> <li>شکستگی‌ها و فرورفتگی‌ها</li> <li>کاربری‌های اطراف</li> <li>ضوابط شهرداری (تراکم و سرانه)</li> <li>تعداد طبقات</li> </ul>	هماهنگی از نظر تناسب، وحدت بصری و مقیاس ساخت و ساز	۴
<ul style="list-style-type: none"> <li>شناخت همجواری‌ها</li> <li>تطبيق کاربری‌های وضع موجود با وضع پیشنهادی</li> </ul>	انسجام در بافت تاریخی	۵
<ul style="list-style-type: none"> <li>تنوع کاربری‌ها در بافت</li> <li>مسافت بین فضاهای عمومی در یک گستره و بافت تاریخی</li> </ul>	پراکندگی کاربریها	۶

توسط نرم‌افزار سوپردسیژن محاسبه شده است. در این نوشتار برای هموار کردن راه انتخاب الگوهای معماری میان‌افزا به شناخت ویژگی‌های کالبدی-فضایی بافت‌های تاریخی پرداخته و برای انجام این مهم با استفاده از فن دلفی، مشخصه‌های کالبدی-فضایی بافت‌های تاریخی استخراج شده که درجه اهمیت و رتبه‌بندی آنها با استفاده از نرم‌افزار سوپردسیژن و ماتریس زوجیت بین مشخصه‌ها تعیین شده‌است. در این ارزیابی مقیاس عملکردی بافت تاریخی در سطح کشور بیشترین امتیاز و در رتبه‌ی دوم دانه‌بندی بافت تاریخی و فضاهای پر و خالی آن قرار گرفته و همچنین تعداد طبقات همجواری‌ها و مبلمان شهری بافت تاریخی از ارزش‌های کمتری برای انتخاب راه‌حل میان‌افزا برخوردار بوده‌اند.

به عنوان یکی از راه‌های دسترسی به لایه‌های زیرین قواعد و اصول معماری گذشته، ارزش‌هایی را پدیدار کند که با معاصرسازی آن بتوان به احیا و باززنده‌سازی بافت تاریخی کمک شایانی کرد و بنای میان‌افزا را به حضور و مداخله‌ای موفق بدل کرد.

#### ۸. الویت‌بندی مشخصه‌های کالبدی فضایی

**بافت تاریخی با استفاده از تکنیک ANP**  
با توجه به مشخصه‌های استخراج شده از فن دلفی، لازم است که این معیارها با استفاده از فن ANP الویت‌بندی شده و برای نتیجه‌گیری دقیق‌تر، وزن‌دهی شوند. بدین منظور نمودار شبکه‌ای بین کلاسترها و روابط درون شبکه‌ای آنها ترسیم شده است. سپس ماتریس زوجیت بین مشخصه‌ها نگاشته شده و میزان اهمیت آن‌ها نسبت به هم

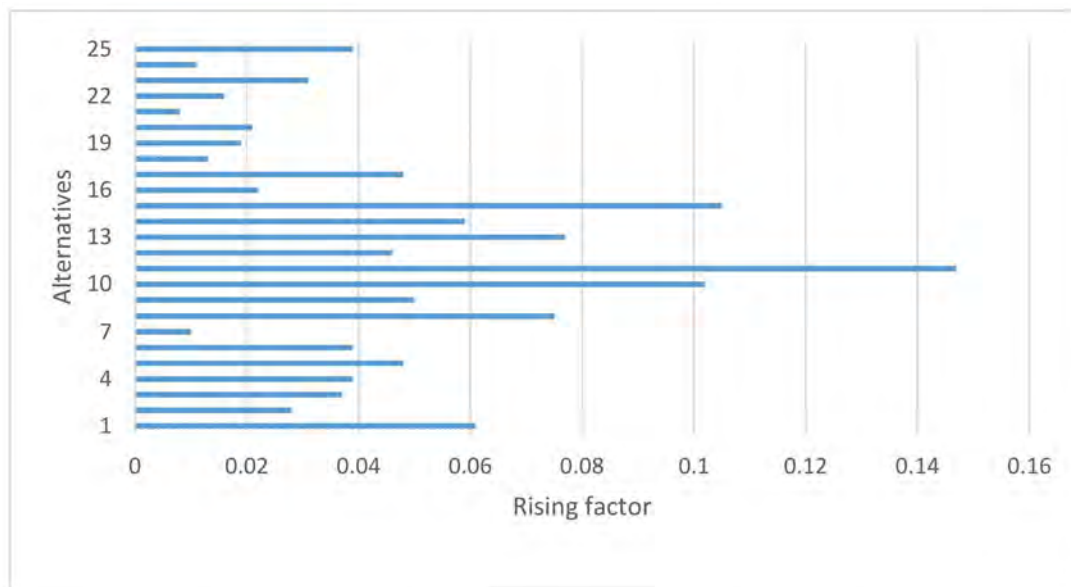


تصویر ۲: نمودار شبکه‌ای مشخصه‌های کالبدی فضایی با استفاده از نرم‌افزار سوپردسیژن برای انجام مقایسات زوجی

جدول ۴: الویت‌بندی و وزن‌دهی مشخصه‌های کالبدی فضایی؛ با استفاده از تکنیک ANP و نرم‌افزار سوپردسیژن

	Alternatives	Total	Ranking
1	Access	0.061	6
2	Street width	0.028	17
3	Quality of the street	0.037	15
4	Traffic amount	0.039	12
5	Position of the building	0.048	9
6	The amount of stagnation and movement	0.039	13
7	Urban furniture	0.01	24
8	Street security at night and day	0.075	5
9	Functional Scale /District	0.05	8
10	Functional Scale /City	0.102	3
11	Functional Scale /country	0.147	1
12	Presence of visual appeal for stagnation on the street	0.046	11
13	Bench Marks	0.077	4
14	Skyline	0.059	7
15	Full space and vacant space	0.105	2
16	Materials and colors	0.022	18
17	Orientation of the building	0.048	10
18	Fracture	0.013	22
19	Applications around	0.019	20
20	Municipality criteria	0.021	19
21	Number of floors	0.008	25
22	Understanding Neighborhood	0.016	21
23	Matching existing status with proposed status	0.031	16
24	Variety of applications	0.011	23
25	The distance between the public space in a historical context	0.039	14





تصویر ۳: نمودار وزن دهی مشخصه‌های کالبدی فضایی با استفاده از نرم‌افزار سوپردسیژن

## ۹. مشخصه‌های کالبدی فضایی در قورخانه

تهران

### ۱-۹ شناخت سایت قورخانه

در قورخانه تهران (واقع در منطقه ۱۲ شهرداری کنونی) در گذشته ساختمانی بزرگ در محدوده طهران قدیم قرار داشت که محل ساختن جنگ‌افزار و مهمات و ساز و برگ نظامی و جنگی بود. این ساختمان بزرگ در خیابان جلیل‌آباد (خیابان خیام امروزی) واقع بود و در عصر قاجار، افزون بر تهیه سلاح و مهمات جنگی، تولید وسایل آتش‌بازی جهت نمایش شب‌های اعیاد و جشن‌های مذهبی و ملی را نیز بر عهده داشت (نجمی، ۱۳۶۷). قورخانه نظامی تهران از جمله آثار تاریخی ارزشمند و باقی مانده دوران قاجار است که باقیمانده‌های آن، امروزه به جزئی از متروی تهران تبدیل شده است. امروزه از این بنای تاریخی سردر قورخانه تهران برجای مانده است. که یکی از ورودی‌های متروی ایستگاه امام‌خیمینی تهران است و به‌عنوان یکی از آثار ملی ایران به ثبت رسیده است. اما مابقی سایت قورخانه تخریب شده و امروزه از آن برای تردد افراد و ایستگاه تاکسی

و مترو استفاده می‌شود که با توجه به نابسامانی و آشفتگی آن بهتر بود با معماری میان‌افزا اقدام به ساخت‌وساز جدید کرد که منجر به افزایش نظم شهری در سایت شود و همچنین شایسته ارزش و شان تاریخی سردر قورخانه باشد. لذا با این دیدگاه به بررسی ویژگی‌های کالبدی-فضایی سایت پرداخته تا با شناسایی آنها انتخاب بهترین الگوی معماری میان‌افزا مناسب با سایت قورخانه میسر گردد و الگوی انتخاب شده به مانند چراغی طراحی بنای میان‌افزا را هموار سازد تا مداخله‌ای موفق‌تر انجام گیرد.

### ۹-۲ تحلیل سایت قورخانه با تمرکز بر

#### خوانش مشخصه‌های کالبدی-فضایی

در این پژوهش برای به‌دست آوردن مشخصه‌های کالبدی-فضایی سایت قورخانه، پس از استخراج مشخصه‌های کالبدی-فضایی بافت‌های تاریخی با استفاده از فن دلفی، برای سنجیدن میزان همخوانی و تطبیق این ویژگی‌ها با نمونه مورد مطالعه، لازم است با استفاده از فن سوات به تحلیل سایت مورد مطالعه پرداخته شود که در جدول شماره ۵ نقاط قوت، ضعف، فرصت و تهدید نمونه شناسایی شده



## جدول ۵. تحلیل یکپارچه وضعیت منطقه قورخانه تهران

نقاط قوت	نقاط ضعف	نقاط فرصت	نقاط تهدید
۱. وجود کاربری های تجاری و اداری در بافت تاریخی	۱. وجود فعالیت های تجاری خرد شهری	۱. امکان جذب فعالیت های گردشگری، فرهنگی و تجاری در سایت	۱. از رونق افتادن فعالیت ها در شب و از بین رفتن سرزندگی محیط
۲. وجود دسترسی های عمومی سبز (مترو و اتوبوس)	۲. فرسوده یا ناکامل بودن زیرساخت های شهری	۲. موقعیت مکانی ممتاز در منطقه	۲. نظام سنتی بارگیری و باراندازی
۳. وجود بناها، لبه ها، مجموعه ها و محدوده های ارزشمند تاریخی در منطقه ۱۲	۳. ازدحام فعالیت، جمعیت و خودرو در روز و فعالیت کم در شب	۳. امکان احیای ارزش های تاریخی بناها و فضاها و مجموعه ها	۳. عدم وجود الگوی مناسب برای نوسازی و مدیریت بافت قدیم
۴. وجود کانون ها و محورهای مهم اداری، تجاری و تشریفاتی	۴. دشواری حرکت پیاده و تداخل با سواره	۴. امکان ایجاد فضاهای جمعی برای شکل گیری خاطرات جمعی	
۵. وجود فضاهای جمعی به جا مانده از گذشته با خاطره های جمعی	۵. اغتشاش در لبه ها و سیمای شهری خیابان های اطراف سایت	۵. امکان ایجاد مسیرهای پیاده	
۶. وجود همجواری های ارزشمند (سردباغ ملی، سردر تاریخی قورخانه، موزه پست و تلگراف، ساختمان مخابرات و پارک شهر)	۶. کم بودن سطوح معابر نسبت به حجم فعالیت و غیرحلقه ای بودن آنها	۶. امکان باززنده سازی فضاهای جمعی، هویت ها و خاطرات	
۷. قرارگیری بنا در کنار معبر اصلی	۷. نابسامانی و اغتشاش در سایت	۷. امکان دسترسی آسوده تر به خیابان های اطراف	
۸. وجود پیاده راه در اطراف سایت	۸. نبود خط آسمان مناسب		
۹. وجود عرض معبر مناسب	۹. نبود میلمان شهری مناسب		
	۱۰. غلبه فضای حرکت بر سکون		
	۱۱. ناهماهنگی مصالح همجواری های اطراف		

مدیریت شهری

فصلنامه مدیریت شهری  
Urban Management  
شماره ۵۵ تابستان ۹۸  
No.55 Summer 2019

۲۷۰

گردشگری، فرهنگی

۱۳. تجهیز محورهای حرکت پیاده در امتداد خیابان ها (پیاده روها)، پیاده سازی برخی خیابان ها، گذرها و راسته های درون محله های قدیمی و درون بافت تاریخی
۱۴. مناسب سازی پیاده روها و فضاهای عمومی به منظور افزایش آسایش محیطی از طریق افزایش عرض، رفع موانع حرکت پیاده، کف سازی مناسب و تجهیز این فضاها با اثاثیه شهری هماهنگ با محیط
۱۵. ساماندهی محورها و فضاهای عمومی ارزشمند تاریخی به منظور کاهش آلودگی بصری از طریق حذف اجزا و عناصر زائد و مرمت کالبدی نماهای شهری
۱۶. هماهنگی مصالح و رنگ در همجواری ها و ایجاد هارمونی در بافت
۸. تشویق به ایجاد فعالیت هایی با کاربری مختلط در نقاط کانونی، به ویژه اطراف ایستگاه مترو که محیط را در همه اوقات شب و روز فعال می سازد و دسترسی آن برای همگان آسان است.
۹. ساماندهی بارگیری و باراندازی فعالیت های تجاری
۱۰. تقویت شبکه حمل و نقل عمومی سبز، و به موازات آن تشدید محدودیت ها برای حرکت سواره شخصی
۱۱. انتقال پایانه های اتوبوسرانی، پارکینگ ها به پیرامون حصار دوم (مهندسیین مشاور باوند، ۱۳۸۳)
۱۲. ساماندهی حرکت سواره از طریق ایجاد حلقه های یک طرفه، امکان توقف کوتاه مدت برای جلوگیری از تداخل حرکت سواره و پیاده در خیابان های اصلی و فرعی

## ۴-۹ مشخصه‌های کالبدی - فضایی سایت قورخانه

است. این ویژگی‌ها می‌تواند آگاهی مداخله‌گر را نسبت به معماری گذشته افزایش دهد و این امکان را در اختیار معمار قرار دهد که با شناخت این ویژگی‌ها و احاطه بر الگوهای معماری میان‌افزا، مداخله‌ای صحیح‌تر و پایدار داشته باشد. به طوری که نه تنها احترام به بنا و بافت تاریخی موجود حفظ گردد بلکه اثری با ارزش از معماری امروز و معاصر هم وجود داشته باشد.

میزان همخوانی راهبردها با مشخصه‌های کالبدی-فضایی منطقه در جدول ۶ سنجیده شده است. با استفاده از راهبردهای استخراج شده و مشاهده عینی در سایت، مشخصه‌های کالبدی-فضایی سایت قورخانه استخراج شده است. همانطور که در جدول شماره ۶ نگاشته شده است ویژگی‌های کالبدی فضایی قورخانه استخراج شده

جدول ۶. تجمیع مشخصه‌های کالبدی-فضایی قورخانه

مشخصه‌های کالبدی فضایی در سایت قورخانه (به دست آمده از تکنیک دلفی)	عوامل کالبدی - فضایی شهرهای تاریخی (به دست آمده از مطالعات پیشین)	راهبردهای تدوین شده از تحلیل سوات قورخانه (به دست آمده از تکنیک SWOT)
کیفیت معبر بر مبنای پیاده	نظام آمد و شد و شکل‌گیری شبکه معايير بافت تاریخی	ساماندهی و احیای محورهای ویژه آمد و شد برای تشویق گردشگری و حرکت پیاده
دسترسی‌ها		تقویت شبکه حمل و نقل عمومی سبز
دسترسی‌ها		ساماندهی حرکت سواره از طریق ایجاد حلقه‌های یک طرفه
مقیاس عملکردی در سطح کشور بافت تاریخی	وجود مقیاس‌های عملکردی متفاوت بافت تاریخی	تقویت هویت و خاطره جمعی از طریق احیا و باززنده‌سازی فضاهای جمعی، دروازه‌های ورود به محدوده تاریخی و بنای ارزشمند تاریخی در مقیاس کشور
وجود بنج مارکها	وجود عناصر کالبدی ارزشمند و مونومان‌ها به مثابه نقطه عطف بافت تاریخی	ارج نهادن به بنای تاریخی از طریق سلسله مراتب ورودی و دسترسی مناسب
وجود جذابیت‌های بصری و عملکردی برای سکون		کاهش آلودگی بصری و ساماندهی فضاهای عمومی ارزشمند تاریخی
وجود ضابطه در زمینه احداث بنا	وجود هماهنگی از نظر تناسبات، وحدت بصری و مقیاس ساخت‌وساز	رعایت قواعد و قوانین برای ساخت بنا میان‌افزا
خط آسمان		ساماندهی و احیای محورهای ویژه به منظور تقویت کریدور دید و منظر
دانه‌بندی و فضاهای پر و خالی بافت		غلبه بر ریزدانی بافت از طریق تجمیع، ترکیب کالبد و فضا و بازیافت زمین
یکپارچگی با مصالح بومی	وجود انسجام در بافت تاریخی	هماهنگی مصالح و رنگ در همجواری‌ها
بافت تاریخی فعال و پویا	پراکندگی کاربری‌های مختلف در بافت تاریخی	جابه‌جایی و انتقال فعالیت‌های مزاحم
		کاهش بار فعالیت‌های تجاری کوچک مقیاس تغییر ترکیب فعالیتی منطقه به نفع فعالیت‌های گردشگری، فرهنگی
تنوع در ایجاد کاربری‌ها		تشویق به ایجاد فعالیت‌هایی با کاربری مختلط در نقاط کانونی

جدول ۷. تقابل و سازگاری مشخصه‌های کالبدی - فضایی با الگوهای معماری میان‌افزا همراه با ضریب ANP

ردیف	مشخصه کالبدی فضایی	ضریب به دست آمده از تکنیک ANP	نماسازی تزیینی	تشابه	زمینه گرایی	ساختمان آینه‌ای	ساختمان ناپایدار	درجه صفر	تضاد
۱	دانه‌بندی و فضاهای پر و خالی یافت	۰,۱۰۵	+۱(۰,۱۰۵)	+۱(۰,۱۰۵)	+۱(۰,۱۰۵)	+۱(۰,۱۰۵)	-۱(۰,۱۰۵)	-۱(۰,۱۰۵)	+۱(۰,۱۰۵)
۲	مقیاس عملکردی در سطح شهر یافت تاریخی	۰,۱۰۲	+۱(۰,۱۰۲)	+۱(۰,۱۰۲)	+۱(۰,۱۰۲)	+۱(۰,۱۰۲)	-۱(۰,۱۰۲)	-۱(۰,۱۰۲)	-۱(۰,۱۰۲)
۳	وجود پنج مارکها	۰,۰۷۷	+۱(۰,۰۷۷)	+۱(۰,۰۷۷)	+۱(۰,۰۷۷)	+۱(۰,۰۷۷)	-۱(۰,۰۷۷)	-۱(۰,۰۷۷)	-۱(۰,۰۷۷)
۴	دسترسی‌ها	۰,۰۶۱	.	.	+۱(۰,۰۶۱)	.	.	.	.
۵	خط آسمان	۰,۰۵۹	+۱(۰,۰۵۹)	+۱(۰,۰۵۹)	+۱(۰,۰۵۹)	+۱(۰,۰۵۹)	-۱(۰,۰۵۹)	-۱(۰,۰۵۹)	-۱(۰,۰۵۹)
۶	وجود جذابیت‌های بصری و عملکردی برای سکون	۰,۰۴۶	+۱(۰,۰۴۶)	+۱(۰,۰۴۶)	+۱(۰,۰۴۶)	+۱(۰,۰۴۶)	-۱(۰,۰۴۶)	-۱(۰,۰۴۶)	+۱(۰,۰۴۶)
۷	یکپارچگی با مصالح بومی	۰,۰۲۲	+۱(۰,۰۲۲)	+۱(۰,۰۲۲)	+۱(۰,۰۲۲)	-۱(۰,۰۲۲)	-۱(۰,۰۲۲)	-۱(۰,۰۲۲)	-۱(۰,۰۲۲)
۸	وجود ضابطه در زمینه احداث بنا	۰,۰۲۱	+۱(۰,۰۲۱)	+۱(۰,۰۲۱)	+۱(۰,۰۲۱)	+۱(۰,۰۲۱)	-۱(۰,۰۲۱)	-۱(۰,۰۲۱)	-۱(۰,۰۲۱)
۹	تنوع در ایجاد کاربری‌ها	۰,۰۱۱	+۱(۰,۰۱۱)	+۱(۰,۰۱۱)	+۱(۰,۰۱۱)	+۱(۰,۰۱۱)	+۱(۰,۰۱۱)	+۱(۰,۰۱۱)	+۱(۰,۰۱۱)
	جمع بندی		+۰,۴۴۳	+۰,۴۴۳	+۰,۵۰۴	+۰,۳۹۹	-۰,۴۲۱	-۰,۴۲۱	-۰,۱۱۹
	راهنما		۱+ سازگار	۰ بی تاثیر	۱- ناسازگار				

### ۱۰. تقابل مشخصه‌های کالبدی - فضایی با الگوهای معماری میان‌افزا

انتخاب درست الگوهای معماری میان‌افزا مستلزم شناختی جامع و دقیق از قابلیت‌ها، نقاط قوت و ضعف بافت قدیم همراه با فرصت‌ها و تهدیدهای فراروی آن در سه محور کالبدی-فضایی، اجتماعی-فرهنگی و اقتصادی-کارکردی به صورت توأم است، که در این قسمت تلاش شده است که با تمرکز بر ویژگی‌های کالبدی-فضایی، انتخاب رویکرد و در نتیجه مداخله در بافت تاریخی صورت گیرد. جدول شماره ۷، تقابل ویژگی‌های کالبدی-فضایی منطقه قورخانه تهران با الگوهای معماری میان‌افزا را از نظر متخصصین نشان می‌دهد. در این جدول برای سنجش دقیق میزان سازگاری و ناسازگاری مشخصه‌ها با الگوهای معماری میان‌افزا، ضریب وزن‌دهی حاصل شده از فن ANP که با استفاده از

نرم‌افزار سوپردسیژن برای هر یک از مشخصه‌های کالبدی فضایی بافت تاریخی به دست آمده بود، محاسبه می‌گردد و در انتها الگوی سازگارتر با بافت تاریخی مورد نظر نتیجه‌گیری می‌شود. در جدول شماره ۷ با توجه به تقابل مشخصه‌های کالبدی فضایی منطقه قورخانه با الگوهای معماری میان‌افزا دریافت می‌شود که انتخاب الگوهای نماسازی تزیینی (+۰,۴۴۳)، تشابه (+۰,۴۴۳)، زمینه‌گرایی (+۰,۵۰۴) و ساختمان آینه‌ای (+۰,۳۹۹) می‌تواند راه‌گشا باشد و این طیف موجب دستیابی به طراحی سازگارتر با زمینه می‌شود و مداخله‌ای موفق‌تر را رقم می‌زند. ناگفته نماند که در الویت آن زمینه‌گرایی قرار دارد. باید عنوان شود که در این نوشتار تنها یکی از عوامل تاثیرگذار در انتخاب الگوهای معماری میان‌افزا، ویژگی‌های کالبدی فضایی سایت،



بررسی شده است و عوامل متعددی در این انتخاب دخیل هستند که به طور مستقیم یا غیر مستقیم تاثیر زیادی در انتخاب الگوها و طراحی بنای میان‌افزا خواهند داشت.

طراحی بنای میان‌افزا، سازگار با زمینه آن، در هر دوره‌ی زمانی، نیازمند خلاقیت و مهارت طراح بوده است و دستیابی به همگونی بصری که عامل زیبایی است، با ارتباط صحیح بین سبک جدید و سبک‌های پیشین منجر می‌شود و این اتصال با توجه با زمینه و بافت و استفاده از الگوهایی مانند زمینه‌گرایی و تشابه قابل دسترسی است.

### ۱۱. بحث و نتیجه‌گیری

در آخر می‌توان اذعان نمود که تخریب و از بین بردن بافت‌های قدیم شهری و یا مومیایی کردن و نگاه موزه‌ای به آنها به منظور حفظ، مرمت و نگهداشت آن، راه‌حلی منفردانه و به دور از چالش و خلاقیت طراح است. تخریب بافت تاریخی باعث نابودی میراث گذشتگان برای آیندگان، و حفظ وضع موجود و مومیایی کردن بافت‌های تاریخی نیز باعث نبود زندگی مدرن و شهری امروزی، و از دست رفتن پویایی و تحرک، در دل این بافت‌ها است، که موجب مرگ تدریجی آن خواهد شد. اما می‌توان اذعان داشت که راه‌حل سومی نیز وجود دارد که سبب پیوند و اتصال بافت قدیم با زندگی مدرن امروزی می‌شود، و آن ساخت یک بنای میان‌افزا در دل بافت تاریخی است. باید اقرار کرد آگاهی، شناخت و مطالعه درباره‌ی زمینه و بافت تاریخی و شناخت قابلیت‌های مثبت بافت و روند شکل‌گیری آن و انطباق کالبد قدیم با زندگی جدید، علاوه بر تجدید حیات و بازگرداندن رونق زندگی، به دلیل همراه داشتن ارزش‌های معنوی نظیر خاطرات جمعی، باعث پیشرفت زندگی شهری و طراحی شهری می‌شود. از این رو معماری میان‌افزا در صورتی که آگاهانه انجام گیرد، راه‌حلی درست برای تجدید حیات دوباره بافت تاریخی است. و مهمترین اصل برای این امر، انتخاب

درست و آگاهانه رویکردهای مختلف معماری میان‌افزا برای طراحی است.

باید یادآور شد که رویکردهای مختلف معماری میان‌افزا از نماسازی تزئینی، تشابه، زمینه‌گرایی، ساختمان آینه‌ای، ساختمان ناپایدار، رویکرد درجه صفر و تضاد همگی به دنبال راه‌حلی نتیجه‌بخش برای مداخله‌ی موفق هستند. اما چگونگی انتخاب آنها به گونه‌ای که مناسب برای سایت مورد بررسی باشد، امری است که کمتر به آن توجه شده است. یکی از مسائلی که در این انتخاب سهمی عظیم دارد، بی‌شک ویژگی‌های کالبدی-فضایی سایت است که با بررسی آنها می‌توان رویکرد مناسب با بافت تاریخی را انتخاب کرد. از عوامل کالبدی-فضایی بافت تاریخی می‌توان نظام آمد و شد و شکل‌گیری معابر، وجود مقیاس عملکردی متفاوت بافت تاریخی، وجود عناصر کالبدی ارزشمند و مونومان‌ها، هماهنگی از منظر تناسبات و وحدت بصری، انسجام در بافت تاریخی و پراکندگی کاربری‌ها را نام برد. که با بررسی هریک از این عوامل و به دست آوردن مشخصه‌های کالبدی-فضایی و رتبه‌بندی آنها در نرم‌افزار سوپردسیژن، میزان اهمیت هر یک از آنها مشخص شده است. در صدر این رتبه‌بندی مقیاس عملکردی بافت تاریخی در سطح کشور، دانه‌بندی و فضاهای پر و خالی بافت تاریخی و وجود بنچ مارک‌ها قرار گرفته‌اند.

سایت قورخانه از آن جهت که امروزه دارای آشفتگی‌ها و نابسامانی‌های کالبدی-فضایی است، از این منظر مورد بررسی قرار گرفته و همانطور که گفته شد به دلیل دارا بودن مقیاس عملکردی در سطح شهر، وجود سردر قورخانه که از آثار ثبت شده ملی است، اهمیت دانه‌بندی بافت، قرارگیری در مسیر دسترسی‌های اصلی شهر و دارا بودن این ویژگی که خود به عنوان نماد، نشانه و بنچ‌مارک در منطقه و گاه در سطح شهر تهران یاد می‌شود و همچنین وجود جذابیت‌های بصری و عملکردی

که برای سکون در آن وجود دارد، دارای ارزش است و با توجه به انطباق الگوهای معماری میان‌افزا با مشخصه‌های کالبدی فضایی رتبه‌بندی شده در سایت قورخانه، طیف نماسازی تزئینی، تشابه، ساختمان آینه‌ای و زمینه‌گرایی راه‌گشای احیا و ارتقای این بافت تاریخی قرار می‌گیرد که الویت آن با رویکرد زمینه‌گرایی است. و این مهم بدان معنا است که در بازبانی به یک انسجام و وحدت بصری در محیط پیرامون و بافتهای تاریخی این چنینی، نگرش زمینه‌گرایی و توجه و شناخت نسبت به بافت موجود التزام دارد و نیازمند توجه دوباره است. چراکه زمینه‌گرایی از دل بافت تاریخی موجود برخاسته می‌شود و سعی در باززنده‌سازی و معاصرسازی تمام ارزشهای موجود در آن را دارد. اما در بافتهایی که مقیاس عملکردی بزرگی ندارند و یا به عنوان بنج مارک شناخته نشده‌اند می‌توان از نماسازی تزئینی و یا تشابه هم به عنوان راه‌گشای طراحی استفاده کرد. باید توجه داشت که این نتیجه‌گیری‌ها صرفاً با رویکرد کالبدی-فضایی بافتهای تاریخی است و باید از جنبه‌های دیگر فرهنگی، اجتماعی و اقتصادی هم بررسی شوند. چه بسا اگر بافت تاریخی در دل آشفتگی‌های فرهنگی و اجتماعی قرار گیرد رویکرد تضاد می‌تواند باعث افزایش فرهنگ منطقه گردد. همانطور که در نمونه‌های جهانی هم دیده می‌شود.

در این نوشتار با تکیه بر مطالعات اسنادی، الگوهای معماری میان‌افزا در بافت تاریخی استخراج شده است و با استفاده از مطالعات پیشین و دسته‌بندی آنها و تحقیقاتی که در این زمینه صورت گرفته عوامل کالبدی-فضایی در بافت تاریخی به دست آمده است که با نظرات متخصصان و کارشناسان به مشخصه‌های کالبدی فضایی بافت تاریخی منتج شد و با استفاده از فن ANP میزان اهمیت آنها سنجیده شد و مورد رتبه‌بندی قرار گرفت، که به این مهم در مقالات دیگر کمتر اشاره شده است. همچنین شناسایی و شناخت بافت

تاریخی با استفاده از مشخصه‌های کالبدی-فضایی برای انتخاب الگوی میان‌افزا و تقابل آنها یکی از راهکارهای ناگفته برای انجام مداخله‌های موفق‌تر در دل این بافت‌ها است. عواملی مانند مقیاس عملکردی بافت تاریخی، دانه‌بندی و فضاها، پر و خالی بافت، وجود بنج مارکها، دسترسی‌ها، خط آسمان، وجود جذابیت‌های بصری و عملکردی برای سکون، یکپارچگی با مصالح بومی، وجود ضابطه در زمینه احداث بنا و تنوع در ایجاد کاربری‌ها هر کدام با توجه به میزان اهمیت و ضریب متفاوت خود، می‌تواند به طراحی بنای جدید در بافت تاریخی تاثیر بسزایی بگذارد. همان‌طور که در جدول سازگاری با رویکردهای معماری میان‌افزا نتیجه انتخاب الگوهای مناسب با بافت مورد تغییر قرار گرفت.

در آخر باز هم باید به این نکته توجه نمود که نگاه تکسویه و منفردانه برای انتخاب الگوهای میان‌افزا و مداخله‌های موفق کارساز نیست و باید تمام جنبه‌های موجود در بافت تاریخی اعم از ویژگی‌های کالبدی فضایی، اجتماعی-فرهنگی و اقتصادی-کارکردی را در نظر گرفت که تجمیع تمامی این جنبه‌ها از فرصت این نوشتار خارج است. و شاید بتوان اینگونه بیان نمود که محدود کردن معماران در یک چارچوب نظری از پیش تعیین شده روش صحیحی برای خلق فضاهای جدید در دل بافتهای تاریخی نباشد اما بی توجهی به آن و نبود مطالعات اجمالی در این رابطه مسبب ایجاد خسارت‌های جبران ناپذیری گشته است که نه تنها عدم موفقیت بنای میان‌افزا را سبب گشته بلکه ویرانی بافت تاریخی را نیز به دنبال داشته است. پس می‌توان اینگونه ادعا کرد که بررسی‌های همه جانبه برای شروع مداخله در بافت تاریخی و انتخاب رویکرد مناسب با بافت نه تنها برای بنای میان‌افزا الزامی است بلکه باعث بهبود چهره و سیمای شهری نیز می‌شود.

## ۱۲. منابع

- ۱- ایوبی، رضا، جعفری، نسیم، ۱۳۹۴، نقد جایگاه بناهای میان‌افزا در محوطه های تاریخی، صفه شماره ۶۸، ۱۱۹-۱۳۸
- ۲- بیرانوند، مریم، قزلی، سیاوش، سالاری، فرضعلی، سبحانی، نوبخت، ۱۳۹۳، تحلیل ساختار فضایی- کالبدی بافت مرکزی شهر خرم آباد، فصلنامه پژوهش‌های منظر شهر، شماره ۳، ۷۳-۸۵
- ۳- پرویزی، الهام، بمانیان، محمدرضا، ۱۳۹۴، شناسایی معیارهای ذهنیت اصیل در معماری جدید بافت با ارزش تاریخی در جهت ارتقای هویت کالبدی، مرمت و معماری ایران، شماره ۱۱، ۶۵-۷۶
- ۴- توسلی، محمود. ۱۳۸۱. ساخت شهر و معماری در اقلیم گرم و خشک ایران ویرایش ۴، تهران: انتشارات دانشگاه تهران.
- ۵- حاتمی، حسین، آروین، محمود، رازقی، فرزانه، محمدی، احد، ۱۳۹۷، شناسایی عرصه های مداخله در بافت تاریخی بر اساس اصل توسعه میان‌افزا، فصلنامه جغرافیا و آمایش شهری، شماره ۲۸، ۴۹-۶۸
- ۶- حبیبی، سید محسن، مقصودی، ملیحه. ۱۳۸۶. مرمت شهری (جلد چاپ سوم). تهران: انتشارات دانشگاه تهران.
- ۷- حقیقت نائینی، غلامرضا، اشرفی، مهناز. ۱۳۷۴. بررسی مفاهیم و ارزش های معماری و شهرسازی در بافت قدم نائین. مجموعه مقالات تاریخ معماری و شهرسازی ایران. کنگره ملی تاریخ معماری و شهرسازی ایران. ( ۱۲ - ۷ اسفندماه). کرمان: ارگ بم
- ۸- حیدرنتاج، حمید. ۱۳۸۲. خدمات شهری در بافت های تاریخی شهرها، ویژه نامه میراث فرهنگی و مدیریت شهری ضمیمه ماهنامه شهرداری ها، ۵۴.
- ۹- دانشپور، عبدالهادی، شیری، الهام، ۱۳۹۴، عناصر کالبدی کارکردی شکل دهنده به هویت
- بافتهای تاریخی شهر ایرانی اسلامی، فصلنامه نقش جهان شماره ۵، ۱۷-۲۵
- ۱۰- زنگی آبادی، علی، موید فر، سعیده، غفورزاده، مجتبی. ۱۳۹۴. ارزیابی باززنده سازی بافت های قدیم شهری. فصلنامه مطالعات برنامه ریزی شهری. ۱۳۱-۱۵۹.
- ۱۱- سلطان زاده، حسین. ۱۳۸۵. فضاهای شهری در بافت های تاریخی ایران. ویرایش ۳. تهران: دفتر پژوهشهای فرهنگی.
- ۱۲- شریفیان، احسان، ۱۳۸۹، توسعه میان‌افزا و بهره گیری از ظرفیتهای درونی شهر، ماهنامه منظر، شماره ۱۰، ۴۷-۵۰
- ۱۳- شفقی، سیروس، ۱۳۷۶. شناخت بافت های قدیم شهر. مجموعه مقالات بافت های شهری. همایش تخصصی بافت های شهری، ۲۹-۳۰ مهر، وزارت مسکن و شهرسازی. مشهد مقدس.
- ۱۴- صفامنش، کامران. ۱۳۷۶. پیشنهادی برای روش طراحی نوازی در بافت های قدیمی. مجموعه مقالات بافت های شهری. همایش تخصصی بافت های شهری ۲۹-۳۰ مهر، وزارت مسکن و شهرسازی. مشهد مقدس.
- ۱۵- علی اکبری، اسماعیل، اکبری، مجید، ۱۳۹۶، پهنه‌بندی در توسعه میان‌افزا، کوششی در سناریوی توسعه کالبدی تهران، برنامه‌ریزی توسعه کالبدی، شماره ۴، ۸۶-۱۰۰
- ۱۶- فلامکی، محمدمنصور، ۱۳۸۴، نوسازی و بهسازی شهری. ویرایش ۲، تهران: انتشارات سمت.
- ۱۷- قادریان، مسعود، ۱۳۹۶، چهارچوب توسعه میان‌افزا در بافت تاریخی، فصلنامه دانشگاه هنر، شماره ۱۹، ۹۳-۱۱۲
- ۱۸- قدیری، بهرام. ۱۳۸۵. ساختارهای جدید در محیط های تاریخی. تهران: دفتر پژوهش های فرهنگی.
- ۱۹- کلاتری، حسین؛ و پور احمد، احمد. ۱۳۸۴، فنون و تجارب برنامه ریزی مرمت بافت تاریخی. تهران: پژوهشگاه علوم انسانی.

۲۰- محمدی، محمود، شاهپوندی، احمد، محمدی، شهرام، ۱۳۹۴، تحلیل ساختار فضایی کالبدی محدوده مرکزی شهر زنجان با رویکرد تفکر راهبردی، فصلنامه مطالعات شهری، شماره ۱۳، ۷۱-۸۲

۲۱- مسعود، محمد، بیگ زاده، حمیدرضا. ۱۳۹۲. بناهای میان افزا در بافت تاریخی. تهران: انتشارات آذرخش

۲۲- منظوری استاد، الهام، درسخوان، رسول، ۱۳۹۶، ویژگیهای کالبدی فضایی مسجد و هویت محله، کنفرانس ملی پژوهشهای کاربردی معماری

۲۳- موسوی میرسعید و ماجدی، حمید، حبیب، فرح، ۱۳۹۴، بازشناسی ویژگیهای کالبدی فضایی بافت قدیم شهر در ایران، فصلنامه هویت شهر، شماره ۲۸، ۱۹-۲۸

۲۴- مهندسین مشاور باوند. ۱۳۸۳. تهیه الگوی توسعه و طرح تفصیلی منطقه ۱۲. تهران: مرکز مطالعات و برنامه ریزی.

۲۵- میرمقتدایی، مهتا. ۱۳۸۹. تاملی بر مفهوم توسعه میان افزا و ضرورت آن در محلات شهری. مجله شهرداری ها، شماره ۹۸، ۴۴-۴۹.

۲۶- نائینی، شکوفه، سهیلی، جمال الدین، ۱۳۹۴، راهکار ترجیحی طراحی بناهای میان افزا در بافت تاریخی، کنفرانس بین المللی طراحی شهری تبریز ۲۷- نجمی، ناصر. ۱۳۶۷. دارالخلافة تهران (جلد چاپ اول). تهران: انتشارات عطار.

مدیریت شهری

فصلنامه مدیریت شهری  
Urban Management  
شماره ۵۵ تابستان ۹۸  
No.55 Summer 2019

۲۷۶