

بررسی روند نسبت‌های مالی صنعت برق

دفتر مطالعات مالی و حسابداری مدیریت (۱)

در این شماره نسبت‌های مالی برای سال‌های ۷۸ و ۷۹ با توجه به اصلاحات انجام شده در صورت‌های مالی سال ۷۸ شرکت‌ها، محاسبه و همچنین میانه، حد متوسط بالا و پایین نسبت‌های مالی، برای شرکت‌های برق منطقه‌ای، سازمان آب و برق خوزستان و سازمان مدیریت توانیر از سال ۷۲ لغایت ۷۹ ارائه می‌شود. بمنظور استفاده از نظرات متخصصین مالی در تهیه این مقاله به برخی از مدیران مالی مراجعه نمودیم، انتظار ما بر این است که کارشناسان و مدیران مالی نظرات خود را پیرامون چگونگی استفاده از این نسبت‌ها و اهمیت آن در تصمیم‌گیری‌های مالی مطرح نمایند تا با استفاده از تجربیات و ارشادات خوانندگان آنها مطالب پربارتری را درج نمایم.

می‌باشد که نسبت به سال ۷۸ (۱/۱۵ و ۰/۹۶) کاهش دارد.

در سال ۷۹ نسبت جاری در شرکت برق منطقه‌ای اصفهان بمراتب بالاتر از سایر شرکتها است. با بررسی صورتهای مالی این شرکت مشخص شد که داراییهای جاری این شرکت بویژه موجودی نقد و سایر حسابهای دریافتی بیش از سایر شرکتها میباشد. ضمناً داراییهای جاری آن بیش از دو برابر بدهیهای جاری میباشد. باید توجه داشت که بالا بودن بیش از حد این نسبت نشانه این است که از داراییهای جاری بخوبی استفاده نمی‌شود و با ازمنايع اعتباری کوتاه مدت کمتر استفاده میشود.

همچنین فاصله بین نسبت جاری و آنی در شرکتهای برق منطقه‌ای اصفهان و زنجان بسیار کم میباشد و علت آن پایین بودن موجودی جنسی در گروه داراییهای جاری شرکتهای مذکور میباشد. یادآور میشود که مدیران مالی صنعت باید سعی نمایند نحوه نگهداری حسابها را به صورت یکسان و هماهنگ عمل نمایند.

نمودار شماره ۱ نشانگر این است که متوسط نسبت جاری در صنعت برق رو به تعادل میباشد ولی باید توجه داشت که کاهش آن در سالهای آینده فزاینده نباشد. ولی نسبت آنی از سال ۷۷ کمتر از يك شده است و این بدان معنی است که بستانکاران تامین خود را از دست می‌دهند، لذا در خصوص این نسبت مدیران مالی باید دقت بیشتری داشته باشند.

مقدمه (۲)

نسبت‌های مالی در امر شناخت زمینه‌های مساله ساز و نقاط ضعف و قدرت شرکتها بسیار سودمند می‌باشد. البته با این نسبتها فقط می‌توان به علائم موجود پی برد. بطوری که اگر یکی از نسبتها خارج از محدوده متوسط صنعت قرار گیرد می‌توان به وجود رخداد مهمی در آن شرکت پی برد و مدیران مالی با استفاده از این علائم بایستی سعی نمایند که علل آن را تجزیه و تحلیل و بررسی نمایند.

البته بررسی نسبتهای مالی شرکتها زمانی مفهوم پیدا

می‌کند که با استانداردهای مطلوب صنعت مربوطه مقایسه شود ولی با توجه به پیچیدگی‌های محاسبه استانداردهای مطلوب، معمولاً توصیه می‌شود که نسبتهای مالی شرکتها با نسبتهای متوسط صنعت مقایسه شوند. بهر حال از این طریق معیاری برای مقایسه بین فعالیت شرکتها بدست می‌آید.

نسبت‌های مالی

جدول شماره ۱ نسبت‌های مالی شرکت‌های برق منطقه‌ای، سازمان آب و برق خوزستان و سازمان مدیریت توانیر را برای سال‌های ۷۸ و ۷۹ نشان می‌دهد.

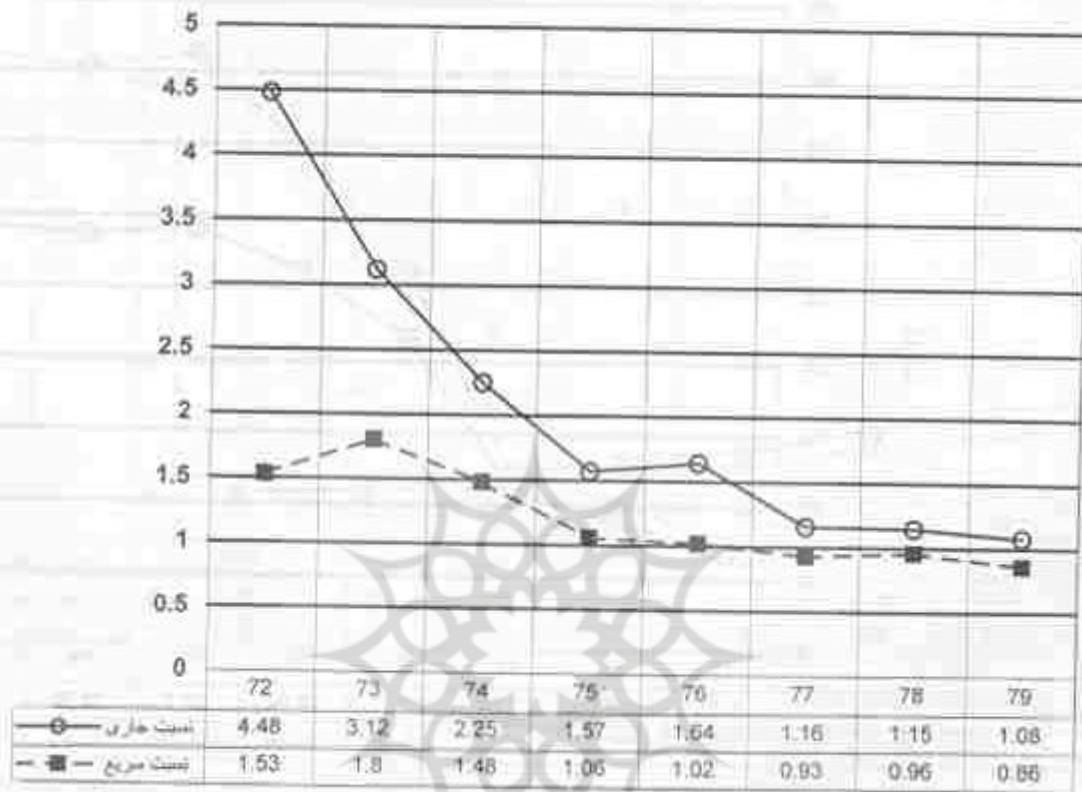
جدول شماره ۲ روند میانه، حد متوسط بالا و پایین نسبت‌های مالی را برای شرکت‌های برق منطقه‌ای و سازمان آب و برق خوزستان از سال ۷۲ لغایت ۷۹ نشان می‌دهد.

البته با توجه به ماهیت ستادی و متفاوت سازمان توانیر با شرکت‌های برق منطقه‌ای در محاسبه میانه و حدود متوسط نسبت‌های مالی، سازمان توانیر از سری نسبتها حذف شده است.

۱- نسبتهای نقدینگی

همانطور که ملاحظه می‌شود میانه نسبت‌های جاری و سریع در سال ۷۹ به ترتیب برابر ۱/۰۸ و ۰/۸۶

نمودار شماره ۱- روند نسبت‌های نقدینگی در صنعت برق



پژوهشگاه علوم انسانی و مطالعات فرهنگی
 پرتال جامع علوم انسانی

														باختر				
/	/	/	/	/	/	/	/	/	/	/	/	/	/	/	/	/		
/	/	/	/	/	/	/	/	/	/	/	/	/	/	/	/	/		
/	/	/	/	/	/	/	/	/	/	/	/	/	/	/	/	/		()
/	/	/	/	/	/	/	/	/	/	/	/	/	/	/	/	/		()
/	/	/	/	/	/	/	/	/	/	/	/	/	/	/	/	/		:
/	/	/	/	/	/	/	/	/	/	/	/	/	/	/	/	/		()
/	/	/	/	/	/	/	/	/	/	/	/	/	/	/	/	/		
/	/	/	/	/	/	/	/	/	/	/	/	/	/	/	/	/		
	/	/	/	/	/	/	/	/	/	/	/	/	/	/	/	/		
/	/	/	/	/	/	/	/	/	/	/	/	/	/	/	/	/		
																		()
/	/	(/)	/	(/)	/	(/)	/	/	/	(/)	(/)	/	/	(/)	/	/		
/	/	/	(/)	(/)	/	(/)	/	/	/	/	/	/	/	(/)	/	/		
/	/	/	/	/	/	/	/	/	/	/	/	/	/	/	/	/		
/	/	/	/	/	/	/	/	/	/	/	/	/	/	/	/	/		
																		()
/	/	/	/	/	(/)	/	/	(/)	/	/	/	/	/	(/)	/	/		
(/)	/	(/)	(/)	(/)	(/)	/	(/)	(/)	(/)	(/)	(/)	(/)	(/)	/	/	(/)		
/	/	/	/	/	(/)	/	/	(/)	/	/	/	/	/	()	/	/		
(/)	/	(/)	(/)	(/)	(/)	/	(/)	(/)	(/)	(/)	(/)	(/)	(/)	/	/	(/)		
	/	/	/	/	(/)	/	/	()	/		/	/	/	()	/	/		()
(/)	/	(/)	(/)	(/)	(/)	/	(/)	(/)	()	(/)	(/)	(/)	(/)	/	/	(/)		

()	()	()	()					()			
- /	- /	- /		/	/	/	/	/	/	/	/
- /	- /	- /		/	/	/	/	/	/	/	/
- /	- /	- /		/	/	/	/	/	/	/	/
- /	- /	- /		/	/	/	/	/	/	/	/
- /	- /	- /		/	/	/	/	/	/	/	/
/	/	/	(/)	/	/	/	/	/	/	/	/
-	-	/	(/)	1/2	/	/	/	/	/	/	/
(/)	(/)	(/)		/	/	/	/	/	/	/	/
-	-	-		/	/	/	/	/	/	/	/
/	/	/		/	/	/	/	/	/	/	/
/	/	/		/	/	/	/	/	/	/	/
/	/	/		(/)	/	/	/	/	/	/	/

پژوهشگاه علوم انسانی و مطالعات فرهنگی

۲ - نسبت‌های اهرمی

جاری شرکت یادشده بسیار پایین‌تر از سایر شرکت‌ها می‌باشد، هیچ قلمی نیز به عنوان بدهی‌های غیرجاری ثبت نشده است. به همین دلیل نسبت فوق در وضعیت متفاوتی نسبت به سایر شرکتها قرار گرفته است. ضمناً ارزش ویژه این شرکت نیز بسیار پایین می‌باشد.

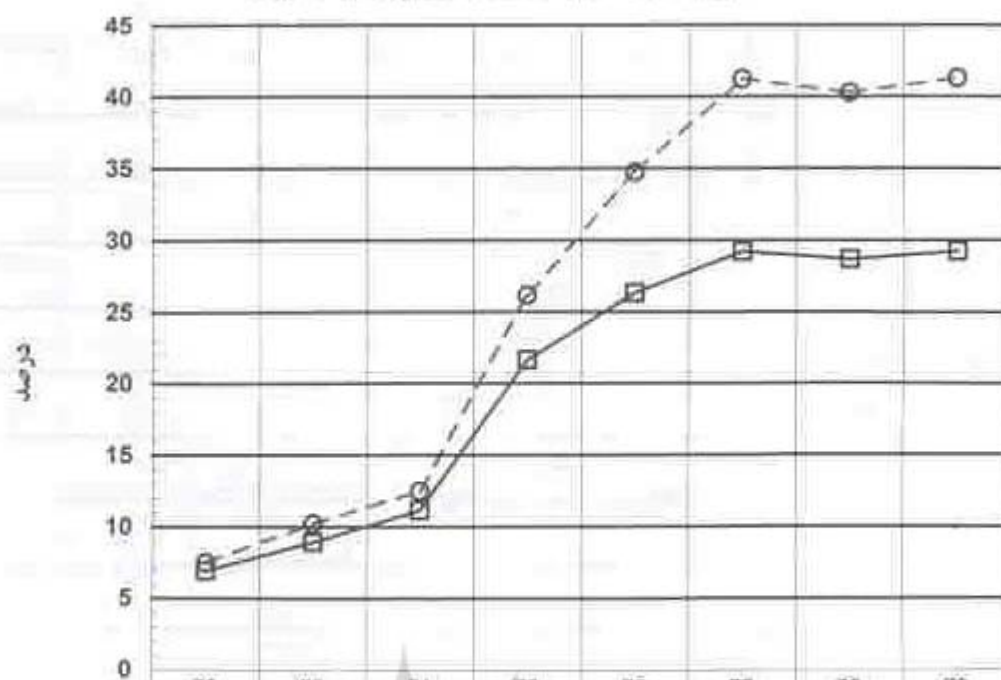
بر اساس نمودار شماره ۲ متوسط نسبت بدهی بدهی به حقوق صاحبان سهام روبه افزایش می‌باشد که این امر نشانگر آن است که در صنعت برق بطور متوسط نسبت بدهی‌ها به داراییها و حقوق صاحبان سهام رو به افزایش است. در واقع شرکتها برای تامین منابع مورد نیاز ناگزیر از تسهیلات بیشتری استفاده کرده‌اند. بهر حال افزایش این نسبت در سالهای آخرملايمتر شده است .

میان نسبت‌های بدهی و بدهی به حقوق صاحبان سهام در سال ۷۹ به ترتیب برابر ۲۲/۲۹ و ۲۸/۴۱ می‌باشد که نسبت به سال ۷۸ قدری افزایش یافته است.

در سال ۷۹ نسبت بدهی و بدهی به حقوق صاحبان سهام در شرکت‌های برق منطقه‌ای زنجان، سیستان و بلوچستان و سمنان بالا می‌باشد. مسئله فوق عمدتاً به دلیل پایین بودن دارایی‌های کل و به دنبال آن ارزش ویژه شرکت‌های مذکور می‌باشد. لازم به ذکر است که در میان شرکت‌هایی که دارایی‌های کل آن پایین‌تر می‌باشد بدهی‌های کل شرکت‌های یاد شده نیز بیشتر بوده است.

این نسبت‌ها در شرکت برق منطقه‌ای یزد پایین‌تر از سایر شرکت‌ها می‌باشد. با بررسی صورتهای مالی شرکت‌ها مشخص شد علاوه بر اینکه بدهی‌های

نمودار شماره ۲- روند نسبت‌های اهرمی در صنعت برق



نسبت بدهی (درصد)	6.92	8.92	11.14	21.64	26.34	29.2	28.69	29.22
نسبت بدهی به حقوق صاحبان سهام (درصد)	7.51	10.23	12.5	26.18	34.74	41.25	40.27	41.28

پژوهشگاه علوم انسانی و مطالعات فرهنگی
پرتال جامع علوم انسانی

سال ۱۷۸ افزایش داشته است. لازم به ذکر است که با توجه به اینکه در سال ۷۹ (۳) نسبت گردش سرمایه جاری شرکت‌های برق منطقه‌ای زنجان، غرب، باخر و مازندران در مقایسه با نسبت‌های سایر شرکت‌ها نامتعارف می‌باشد جهت محاسبه میانگین و حدود متوسط از سری نسبت‌ها حذف شده‌اند.

نمودار شماره ۳ نشان می‌دهد که متوسط نسبت‌های گردش داراییها، گردش داراییهای ثابت و گردش سرمایه جاری روبه‌افزایش است، عبارتی دیگر در ازای یک واحد از داراییها (داراییهای ثابت یا سرمایه در گردش) میزان فروش در صنعت برق بیشتر

۳- نسبت‌های فعالیت

میانگین نسبت‌های گردش داراییها و داراییهای ثابت در سال ۷۹ به ترتیب برابر ۲۵/۰ و ۳۶/۰ می‌باشد که نسبت به سال ۷۸ به دلیل افزایش فروش به ازای یک واحد از داراییها (یا داراییهای ثابت) افزایش یافته است.

نسبت‌های فوق در مورد شرکت برق منطقه‌ای سیستان و بلوچستان به دلیل پایین بودن فروش برق پایین‌تر از سایر شرکت‌ها می‌باشد. میانگین گردش سرمایه جاری در سال ۷۹ بمیزان ۲۹/۲ و در سال ۷۸ به میزان ۱/۲ می‌باشد که نسبت به

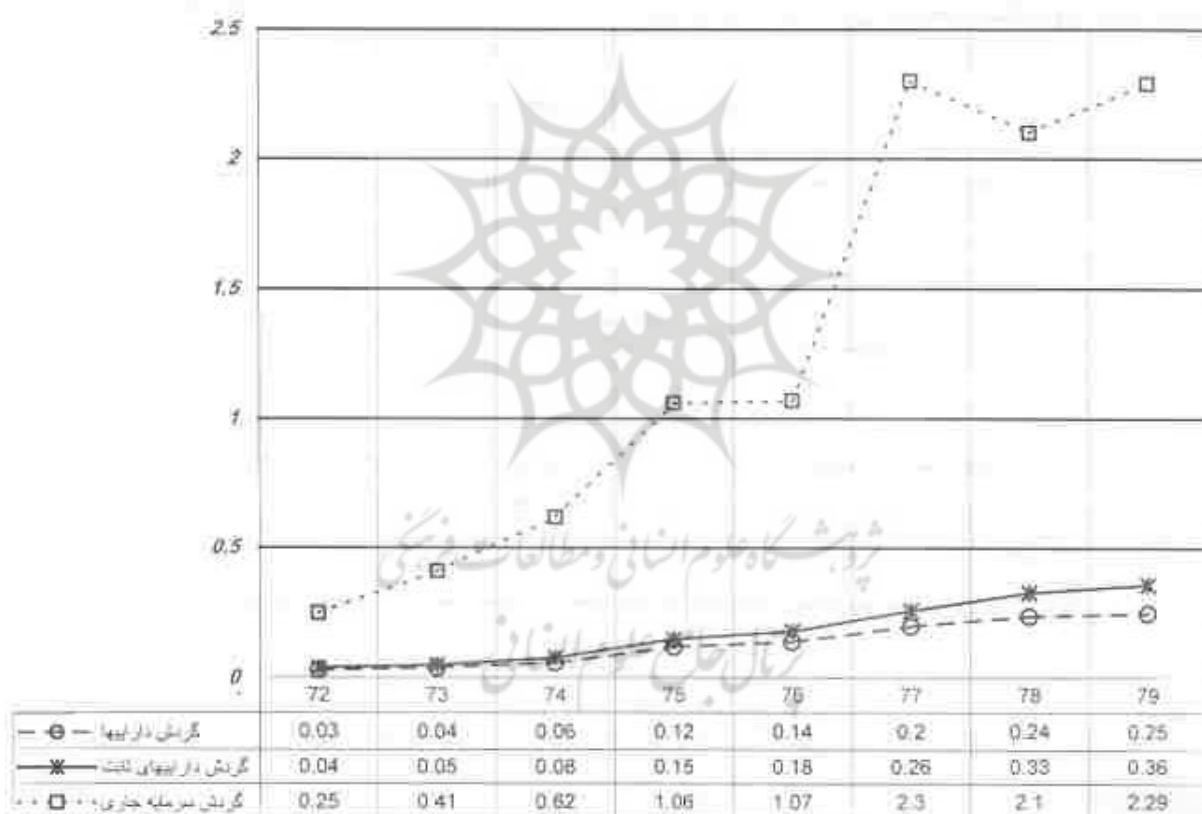
شده است. بنابراین صنعت برق از منابع خود به نحو موثرتری استفاده می کند.

براساس نمودار شماره ۴ متوسط دوره وصول مطالبات از مشترکین در طی سالهای مورد بررسی رو به کاهش است که این امر نوید امیدوارکننده‌ای را برای صنعت برق در پی دارد. البته با توجه به اهمیت منابع برای سرمایه گذارهای صنعت برق می توان با مطالعه همفکری و استفاده از تجربیات شرکتهای موفقتر دوره وصول مطالبات را هرچه بیشتر کاهش داد.

دوره وصول مطالبات نیز از ۸۵ روز در سال ۷۸ به ۷۸ روز در سال ۷۹ کاهش یافته که وضعیت بهتری را نشان می دهد. البته به دلیل نامتعارف بودن دوره وصول مطالبات شرکت برق منطقه‌ای سیستان و بلوچستان و سازمان آب و برق خوزستان در سالهای ۷۸ و ۷۹ شرکت‌های مذکور از سري نسبت‌ها حذف شده‌اند.

با بررسی صورت‌های مالی شرکت‌های فوق مشخص شد که متوسط مطالبات سازمان آب و برق خوزستان بسیار بالاتر از سایر شرکت‌ها و فروش ناخالص شرکت برق منطقه‌ای سیستان و بلوچستان پایین‌تر از سایر شرکت‌ها می باشد.

نمودار شماره ۳- روند نسبت‌های فعالیت در صنعت برق



۱- به همین دلیل نسبت گردش سرمایه جاری شرکت‌های برق منطقه‌ای مازندران، هرمزگان، اراک و سازمان آب و برق خوزستان در سال ۱۳۷۸ از سری نسبت‌ها حذف گردید.

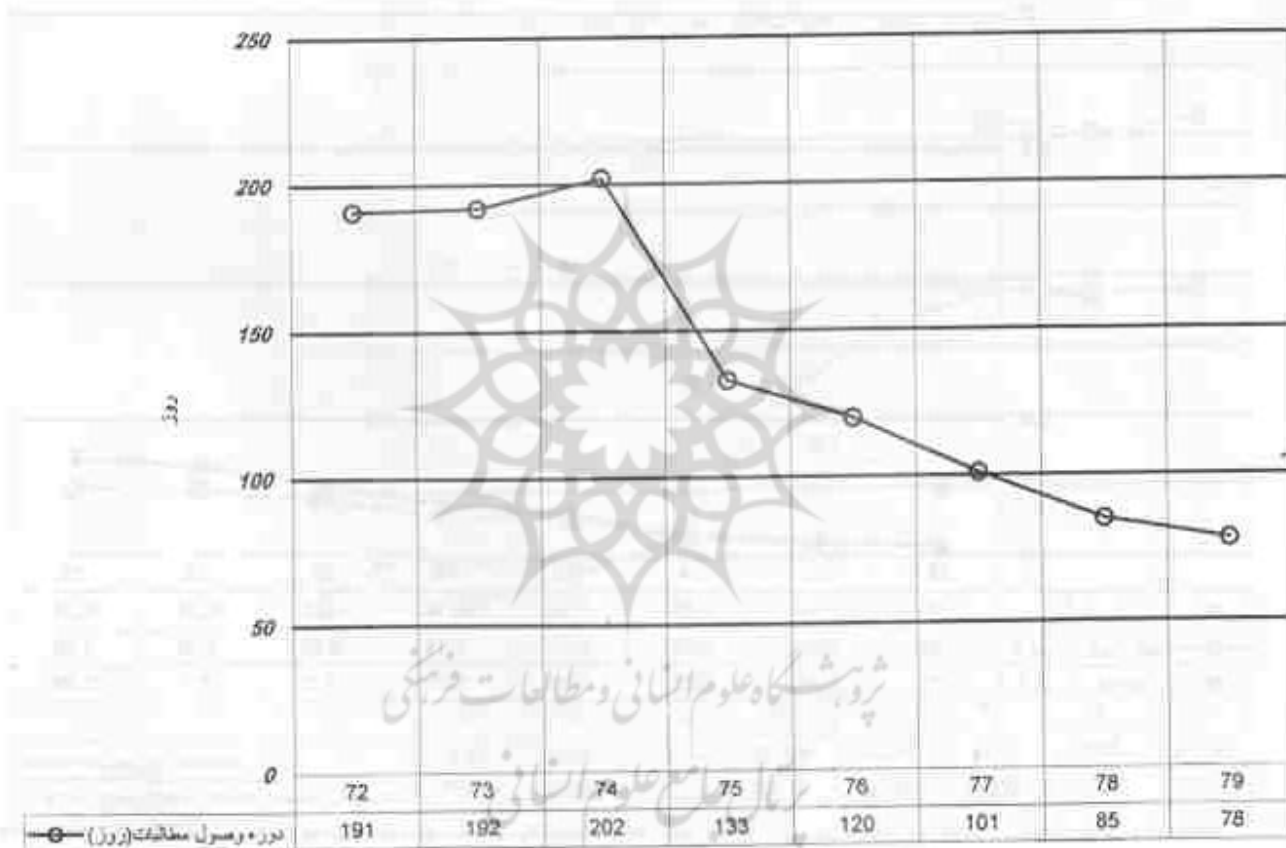
و ۵۷/۱ می باشد که نسبت به سال ۷۸ به دلیل سودآوری شرکتها در وضعیت بهتری قرار دارد.

همانطور که در نمودارهای شماره ۵ و ۶ ملاحظه می شود سودآوری صنعت در طی روند هشت ساله رو به بهبود می باشد.

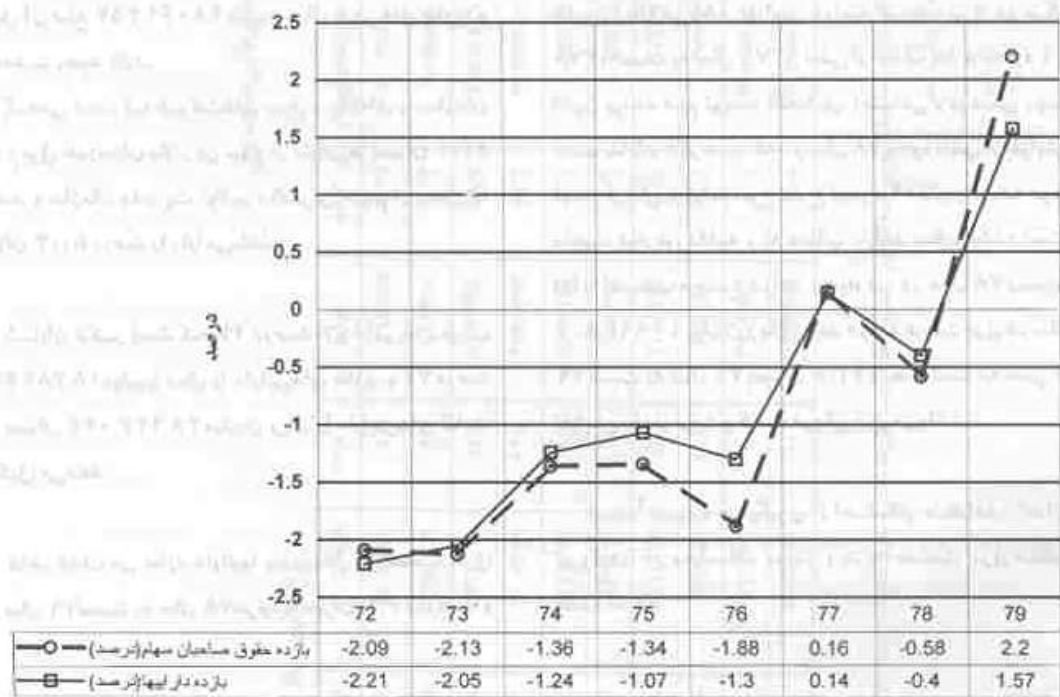
۴- نسبتهای سودآوری

میانها بازده فروش ناخالص، بازده حقوق صاحبان سهام و بازده داراییها به ترتیب بمیزان ۷۶/۸، ۲۰/۲

نمودار شماره ۱- روند دوره وصول مطالبات در صنعت برق

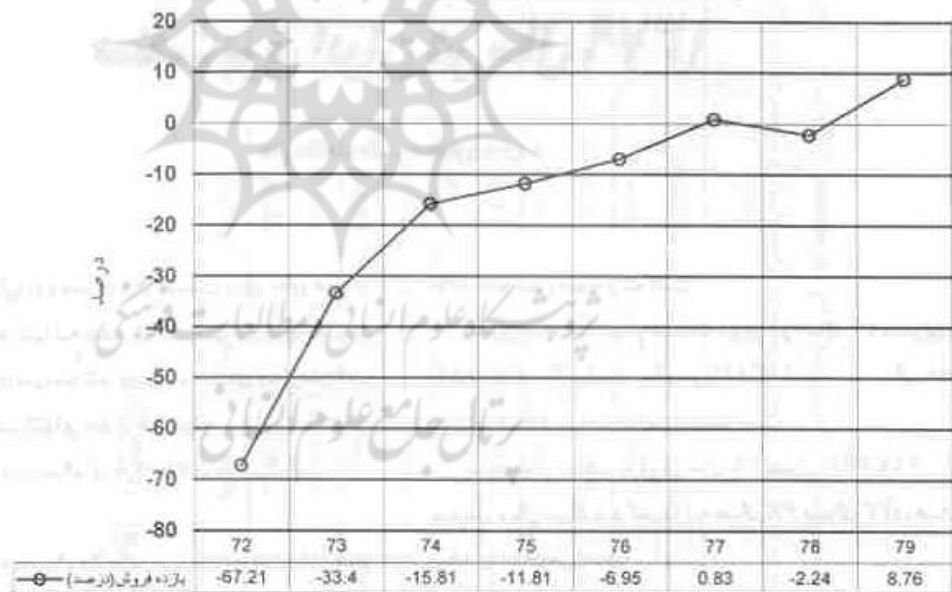


نمودار شماره ۶- روند بازده داراییها و حقوق صاحبان سهام در صنعت برق



روند نسبتهای سودآوری در صنعت برق

نمودار شماره ۵- روند نسبت بازده فروش در صنعت برق



- ۱- این مقاله توسط دفتر مطالعات مالی و حسابداری مدیریت و تحت نظارت آقای مصطفی علی‌مدد مدرس دانشگاه تهیه شده است.
- ۲- نحوه محاسبه نسبتهای متوسط صنعت و میانه، حد متوسط بالا و حد متوسط پایین در فصلنامه شماره ۱۵ و ۱۶ حسابداری برق مشروحاً توضیح داده شده است.
- ۳- به همین دلیل نسبت گردش سرمایه جاری شرکتهای برق منطقه‌ای مازندران، هرمزگان، باختر و سازمان آب و برق خوزستان در سال ۷۸ از سری نسبتهای حذف گردید.