

رابطه بین شاخص فلاکت و طلاق در ایران

مقدمه: تحولات اجتماعی و اقتصادی در دهه‌های گذشته در سطح جهان، نظام‌های خانواده را با تغییرات، چالش‌ها و مسائل متنوعی روبرو ساخته و طی این مدت خانواده به شکل فزاینده‌ای از سوی علل و عوامل متعدد و پیچیده اقتصادی، اجتماعی و فرهنگی در معرض تهدید قرار گرفته است که طلاق یکی از تهدیدات جدی در فروپاشی خانواده‌ها بوده است. در ایران نیز عواملی اقتصادی از جمله تورم و بیکاری اثرات چشم‌گیری بر طلاق دارد. ترکیب خطی نرخ بیکاری و تورم شاخصی به نام شاخص فلاکت را به وجود می‌آورد و فشار بر خانوارها و زوجین را به‌طور فزاینده افزایش داده و به شدت بنیان‌های خانواده را دچار صدمه کرده است. لذا، هدف تحقیق حاضر بررسی تأثیر شاخص فلاکت بر طلاق در ایران می‌باشد. روش: این تحقیق به بررسی تأثیر شاخص فلاکت بر طلاق در ایران در طول دوره زمانی ۱۳۹۴-۱۳۵۹ با استفاده از روش خودرگرسیون با وقفه‌های گسترده ARDL پرداخته است.

یافته‌ها: شاخص فلاکت در کوتاه مدت تأثیر معناداری بر طلاق در ایران ندارد، ولی در بلند مدت تأثیر مستقیم و معنادار بر طلاق دارد. هم‌چنین، درآمد سرانه حقیقی، شهرنشینی و مخارج خانوارها در کوتاه مدت و بلندمدت اثر مستقیم و معناداری بر طلاق در ایران دارند. نتایج به دست آمده از برآورد مدل تصحیح خطا نشان داد که رابطه بلندمدت بین متغیرها وجود دارد و ضریب تصحیح خطا نیز معادل ۰/۶۵ - می‌باشد که نشان می‌دهد مدل کوتاه مدت در هر دوره ۶۵ درصد خطاها را تعدیل می‌کند تا به مدل بلندمدت برسد.

بحث: با توجه به تأثیر مستقیم و معنادار شاخص فلاکت بر طلاق در ایران در بلندمدت، با کنترل تورم و کاهش بیکاری می‌توان فشار ناشی از این دو متغیر را کاهش داد و به ثبات و پایداری خانوده‌ها از بعد اقتصادی کمک کرد.

۱. نفیسه مجزاده

کارشناس ارشد اقتصاد، دانشگاه آزاد اسلامی، واحد کرمان، کرمان، ایران.

۲. رضا زینل‌زاده

دکتر اقتصاد، دانشگاه آزاد اسلامی، واحد کرمان، کرمان، ایران (نویسنده مسئول).

<zeynalzadeh@yahoo.com>

واژه‌های کلیدی:

ازدواج، خانواده، درآمد سرانه،


شاخص فلاکت، شهرنشینی، طلاق،

هزینه خانوار

تاریخ دریافت: ۹۷/۲/۷

تاریخ پذیرش: ۹۷/۱۰/۲۳

Relationship between Misery Indices and the Divorce Rate in Iran

▶ **1- Nafiseh Majdzadeh** 
M.A. in Economics,
Islamic Azad University,
Kerman Branch, Kerman,
Iran

▶ **2- Reza Zeinalzadeh** 
Ph.D. in Economics,
Islamic Azad University,
Kerman Branch, Kerman,
Iran. (corresponding
author)
<zeynalzadeh@yahoo.com>

Key Words

Divorce, Family, Household expenditure, Marriage, Miserly index, Per Capita income, Urbanization

Received: 27 Apr. 2018

Accepted: 13 Jan. 2019

Expended Abstract

1. Introduction:

The family is the fundamental part of all societies and institutions, and it is the most important factor in the transfer of culture and civilization. Marriage is the basis of family formation. On the other hand, divorce is a threat to the collapse of the family, and it will cause harm to individuals and society. Many studies have examined various cultural, economic, and social factors affecting the divorce. In the past decade, social and economic developments in the world have faced changes, challenges, issues, and needs, and the family has been increasingly threatened by various and complex causes and factors. When the functions of the family encounter problems, such as biological, social, cognitive, emotional, and economic functions, its members gradually lose a sense of satisfaction and ultimately lead to the collapse through divorce. In Iran, economic, social, and economic issues, including employment of women, issues related to inflation, unemployment, and other issues have a significant impact on the occurrence of divorce. Since the unemployment rate and inflation rate have unfavorable effects on household incomes both in terms of earning and the power of purchase and the cost of households, economic dimensions can affect the instability of families. The linear combination of unemployment rate and inflation rate is known as the misery index. On the other hand, the inflation rate in the society will increase this index, and it also increases pressure on families and dramatically on couples. Several studies have looked into the effects of variables, such as unemployment, inflation rate, urbanization, economic growth, literacy, education

and so on. Therefore, the purpose of this study is to investigate the effects of the misery index on divorce in Iran.

2. Review of the theoretical literature

According to the Roy's (2010) view, unemployment changes affected misery by two channels. First, unemployment can affect the non - financial sector of living quality. Rising unemployment on one side may result in personality change, and this could potentially lead to a divorce. Second, an increase in unemployment could affect the excess of living by changing the amount of expectation that a person could reach by marriage to the unmarried period. The financial sector of life depends on the possibilities of missing the couple's jobs and the wife, which depends on the unemployment of the couple.

The relationship between divorce and unemployment from different angles and from different sociological and psychological theories can be explained. In other words, there are often sociological and psychological theories regarding the explanation of applied divorce. There are four theoretical approaches in relation to how unemployment affects the divorce, and each has different conclusions about their connection.

a) Stress approach, b) Divorce cost approach, c) Hybrid approach, d) Individual competency approach

Inflation can affect divorce with a decrease in income and wealth.

Inflation has affected income by raising interest and reducing the actual value of consumer wealth, as inflation reduces income and wealth and increases the divorce (Schaller, 2013). Although it is expected to increase in the economic boom periods, many studies have shown that the persistent and high inflation rates affect the economic growth and thus the well-being and the power of buying in the society (Eltejaei, 2012). Therefore, it should be theoretically expected that high and permanent inflation should have negative effects on marriage. Indeed, the rise in inflation affects the cost of living and the expense of household expenditure.

3. Review of the empirical literature

Roy (2010) studied unemployment changes over the possibility of divorce using data from Australia during the period 1994 - 2007 and concluded that changes in unemployment affect the separation of married people.

Amato and Beatti (2011) studied the relationship between unemployment and divorce by using data from 50 states of Colombia from 1960 to 2005. It has been shown that unemployment has a positive effect on divorce.

Hellerstein (2011) conducted an empirical study of unemployment and divorce rates using 1976 – 2009 data and concluded that there is a negative relationship between divorce and unemployment.

Nasrallahei et al. (2013) investigated the analysis of factors affecting the divorce by stressing the economic variables and women's literacy over divorce in Iran using panel data model during the period of 2002 - 2007 in 28 provinces of Iran. The results of their study showed that there is a direct and significant relationship between unemployment, the literacy rate for women and urbanization.

Fallahei and Deldar (2016) investigated the impact of inflation and unemployment on the divorce rate in the provinces of Iran using panel data model during 2002-2012. They concluded that inflation, unemployment, education level, and urbanization have positive and significant relationship with divorce rate.

4. Methodology

This study examines the effects of factors such as the misery index which is a linear combination of inflation rate and unemployment rate, the divorce in Iran during the period of 1981-2015 using Auto Regressive Distributed Lag (ARDL) method. The Engle-Granger methods in studies dealing with small samples (the number of low observations) do not have the necessary validity due to the lack of short-run responses between variables, as the resulting estimates are not unbiased and therefore, the hypothesis testing using ordinary test statistics such as "t" is not valid. For this reason, the use of methods which has short-run dynamics and leads to more accurate estimate of the pattern coefficients are considered. Additionally, the short-run model is estimated. Then, the boundaries and statistics of Banerjee, Dolado, and Mestre are investigated. In the case of long-run relationship, the long-run model is estimated. Besides the classical assumptions the normal distribution of the residual distribution of the model, the consistency of the variance heteroskydasitsity, Ramsey reset test, the serial correlation and structural stability were carried out.

5. Empirical Model and Estimation Results

5.1. Model Specification

In this study, the relationship between the Misery index and the divorce rate in Iran during the period 1980-2015 using the ARDL model were investigated, the model was expressed as follows:

The model described the variables as follows:

LMIS: The log of the misery index (Inflation Rate Unemployment Rate)

LDIV: The log of the number of divorces registered per year.

LURB: The log of urban population

LLIT: The log of literacy rate

LPGNI: The log of real per capita income.

LHCE: The log of household consumption expenditure

ε_t : error terms

5.2. The Stationary test of Variables

Augmented Dickey-Fuller unit root test was used to test the stationary of variables, and the results obtained from this test are presented in table 1.

Table 1. Results of stationary tests (ADF)

Variables	Condition	t-Stat	Prob	Result
LMIS	Constant and Trend	-1.32	0.8647	I(1)
LMIS Δ	Constant and Trend	-5.31	0.0007	
LDIV	Constant and Trend	-4.38	0.0078	I(0)
LURB	Constant	-1.04	0.7230	I(1)
LURB Δ	Constant	-4.89	0.0005	
LLIT	Constant and Trend	-0.42	0.9825	I(1)
LLIT Δ	Constant and Trend	-3.93	0.0215	
LPGNI	Constant and Trend	-3.58	0.0483	I(0)
LHCE	Constant	-1.65	0.4430	I(1)
LHCE Δ	Constant	-5.46	0.0001	

As can be seen in table 1, LMIS, LURB, LLIT and LHCE variables are stationary in one difference and LDIV and LPGNI are stationary in level of variable.

5.3. Estimation Results

5.3.1. Short Run results of model

The short run result of estimated model is showed in table 2.

Table 2. Results of Short Run model

Variables	Coefficient	t-Stat	Prob
LMIS(-1)	0.348	2.72	0.0117
LDIV	-.005	-0.1	0.9189
LDIV(-1)	0.030	0.53	0.6013
LDIV(-2)	0.147	2.69	0.0126
LURB	1.414	2.95	0.0069
LLIT	-0.757	-1.79	0.2949
LPGNI	0.779	4.93	0.0000
LPGNI(-1)	0.174	1.79	0.0859
LHCE	1.250	3.90	0.0007
C	-22.45	-4.24	0.0003
R^2	\bar{R}^2	F	Prob
0.98	0.98	237	0.0000

5.3.2. Diagnostic tests of classical assumptions

The results of the diagnostic tests of classical assumptions are shown in Table 3.

Table 3. Results of Diagnostic tests

Test	t-stat	Prob
Serial Correlation	2.14	0.1408
Ramsey Reset Test	0.59	0.4493
Normality	4.27	0.1182
Heteroskydasitsity	1.36	0.2587

According to the results of diagnostic tests of classical assumptions all of four classic assumptions are confirmed.

5.3.3. Long-run Results of Model

To investigate the existence of long-run relationship, Banerjee, Dolado, and Mes-tre's test has been used. The amount of statistics of the table with five independent variables is equivalent to -4.43, whose absolute value is smaller than the Banerjee et al.'s table statistics.

The results of the long-run estimators are presented in Table 4.

Table 4. Results of Short Run model

Variables	Coefficient	t-Stat	Prob
LDIV	0.264	2.02	0.0547
LURB	2.170	4.53	0.0001
LLIT	-1.161	-1.15	0.2576
LPGNI	1.464	6.97	0.0000
LHCE	1.919	4.96	0.0000
C	-34.466	-11.53	0.0000

The results obtained from the estimation of error correction model indicate that the long-run relationship between variables is present and the error correction coefficient is equal to -0.65. In fact, it indicates that the short-run model in each period will adjust 65% of the errors to reach the long-term model.

5.3.4. Model Stability Test

Figure (1) shows the result of CUSUM and figure (2) shows the result of CUSUMQ test in the estimated model, according to this result there is no structural failure, and the estimated coefficients are stable during the research period. Therefore the estimated model does not have any structural changes.

Figure 1. Result of CUSUM Test

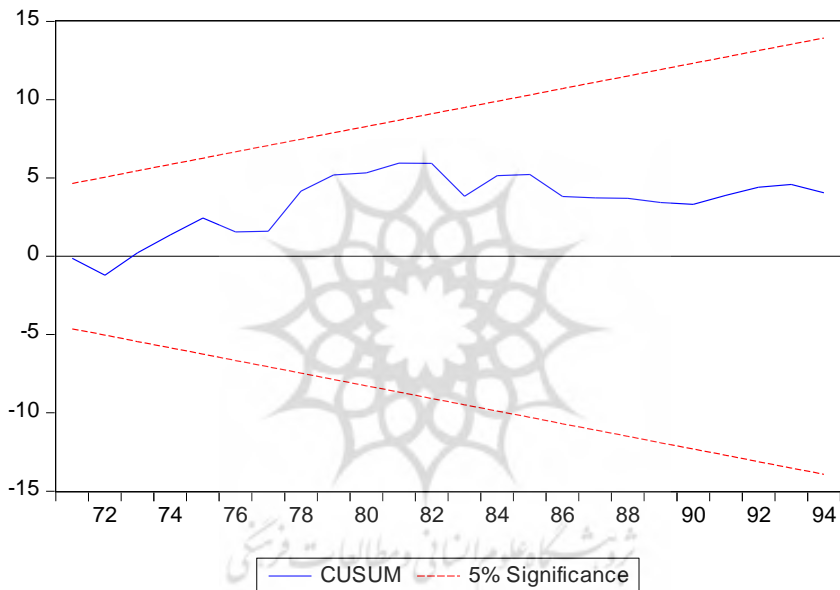
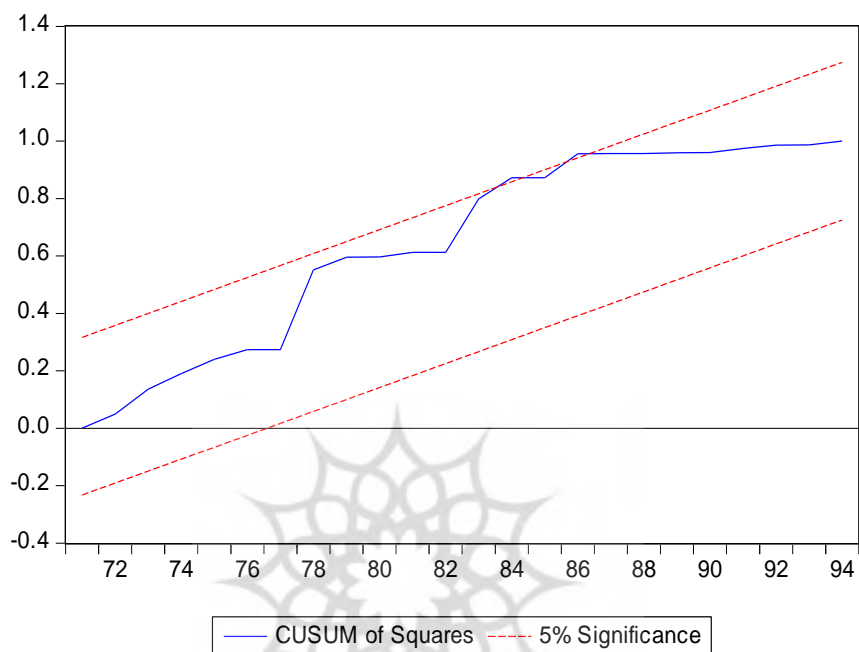


Figure 2. Result of CUSUMQ Test



6. Discussion

In this research, the effect of the misery index on the divorce in Iran during the period of 1981–2015 was investigated using the ARDL with distributed lags. Based on the results of the classical assumptions, it was observed that in the estimated model distribution of the residuals is the normal model. The identical model is the variance and autocorrelation is not observed between the residuals of the model.

Also, the Ramsey reset test indicates the correct definition of the model. The CUSUM and CUSUMQ test also showed that the model has structural stability.

The results obtained from estimating the model showed that the misery index in the short-run has no significant effect on the divorce in Iran, but it has a direct and

meaningful effect on the divorce in Iran in the long term. Thus, the unemployment rate and the rate of inflation and their linear combination increase the divorce rate in Iran. Therefore, in the Iranian economy by controlling inflation and increasing employment and reducing unemployment, the pressure from the two variables reduces the pressure and stability of the families from the economic dimension. Real per capita income, urbanization, and expenditure of households in the short and long run also have direct and meaningful effects on divorce in Iran.

Ethical Considerations

Funding

This study was extracted from a Masters thesis titled “Determining the Relationship between Misery Indices and the Divorce Rate in Iran” which was authored by Nafiseh Majdzadeh, supervised by Dr. Reza Zeinalzadeh, and approved by Faculty of Literature and Humanities at Isiamic Azad University Kerman Beranch.

Authors’ contributions

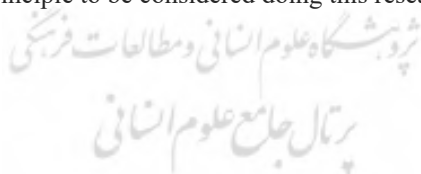
All authors contributed in designing, running, and writing all parts of the research.

Conflicts of interest

The authors declared no conflict of interest

Acknowledgments

There is no ethical principle to be considered doing this research.



مقدمه

طلاق به عنوان یک مسئله اجتماعی که دربرگیرنده انحلال قانونی ازدواج و جدایی زن و شوهر است، به لحاظ تأثیرات گسترده در روند رشد جمعیت و همچنین دگرگونی ساختار خانواده حائز اهمیت بسزایی است. به واسطه همین امر، سازمان ثبت احوال در کنار درج دو واقعه مرگ و میر و ولادت به ثبت آمار ازدواج و طلاقهای جاری سالانه می‌پردازد و این آمارها به عنوان منبع بررسیهای کارشناسی توسط صاحب نظران و محققان مورد بهره‌برداری واقع می‌شوند. آمار طلاق در کشور روزبه‌روز رو به افزایش است و این معضل بزرگ اجتماعی در هیچ زمانی مانند عصر حاضر، خطر انحلال کانون خانواده و آثار سوء ناشی از آن را به دنبال نداشته است. چراکه اگر جامعه‌ای به سوی افزایش طلاق پیش برود، حتماً در آستانه بحران قرار می‌گیرد. در ایران از سال ۱۳۶۱ تا ۱۳۶۵ از هر هزار ازدواج ۹۲ فقره طلاق به ثبت رسیده و از ۷/۹ درصد به ۱۰/۳ درصد در سال ۱۳۷۷ رسیده است. جدیدترین اطلاعات آماری ایران در مورد طلاق بیانگر افزایش آمار آن است، در سال ۱۳۸۸ آمار طلاق به یک مورد از هر سه ازدواج رسیده است و از ۱۰/۳ درصد در سال ۱۳۸۷ به ۱۳/۱۰ درصد در سال ۱۳۸۸ رسیده است (اکبری، ۲۰۱۰).

به نظر کانگر^۱ و همکاران (۱۹۹۰) دوره‌های سخت اقتصادی در جامعه، نتایج زیانباری بر خانواده‌ها دارد که از جمله آنها احتمال گسیختگی خانواده و بی‌سامانی آن است. محرومیت اقتصادی، تعاملات مثبت زوجین را کاهش و آنها را به سوی طلاق سوق می‌دهد. تحولات اجتماعی و اقتصادی در دهه‌های گذشته در سطح جهان، نظامهای خانواده را با تغییرات، چالشها، مسائل و نیازهای جدید و متنوعی روبه‌رو ساخته و طی این مدت نیز خانواده به شکل فزاینده‌ای از سوی علل و عوامل متعدد و پیچیده‌ای در معرض تهدید قرار گرفته است. آنگاه که کارکردهای خانواده از قبیل کارکردهای زیستی، اجتماعی، شناختی، عاطفی و

1. Conger

اقتصادی آسیب می‌بیند اعضای آن به تدریج احساس رضایت‌مندی خود را از دست داده و در نهایت منجر به فروپاشی آن از طریق طلاق می‌گردد. در کشور ایران نیز مسائل اقتصادی، اجتماعی و مسائل مربوط به توسعه اقتصادی از جمله اشتغال زنان، مباحث مربوط به تورم، بیکاری و دیگر موارد اثرات چشم‌گیری بر وقوع طلاق دارد. لذا نیاز است که اثرات این نوع از تغییرات اقتصادی در کنار تغییرات اجتماعی و روان‌شناختی مورد بررسی قرار گیرد. از آنجایی که نرخ بیکاری و هم‌چنین نرخ تورم اثرات نامطلوبی بر درآمد خانوارها هم از جنبه کسب درآمد و هم از جنبه قدرت خرید و هزینه خانوارها دارد، از ابعاد اقتصادی می‌تواند بر ناپایداری خانواده‌ها مؤثر باشد. از سوی دیگر ترکیب خطی نرخ بیکاری و نرخ تورم شاخصی به نام شاخص فلاکت را به وجود می‌آورد که هم از یکسو افزایش بیکاری روی دهد و از سوی دیگر نرخ تورم در جامعه افزایش پیدا کند، این شاخص نیز افزایش یافته و فشار بر خانوارها و به‌ویژه زوجین به‌طور فزاینده افزایش خواهد یافت که به شدت می‌تواند بنیادهای خانواده را دچار صدمه کرده و لذا فروپاشی خانواده‌ها یا به عبارتی افزایش وقوع طلاق را به بار آورد.

در مطالعات متعددی به بررسی عوامل مختلف اقتصادی، اجتماعی و فرهنگی از جمله نرخ بیکاری، نرخ تورم، شهرنشینی، رشد اقتصادی، عوامل فردی، اجتماعی، آموزشی، تحصیلات و غیره بر وقوع طلاق پرداخته شده است، اما مطالعه‌ای به‌طور مشخص ترکیب شاخصهای نرخ بیکاری و نرخ تورم یعنی شاخص فلاکت را بر وقوع طلاق بررسی نکرده است، خلأ ویژه‌ای در این خصوص احساس می‌شود. درباره تأثیر تورم و بیکاری بر میزان طلاق می‌توان چنین گفت؛ تورم با کاهش درآمد و ثروت می‌تواند بر طلاق تأثیر بگذارد. تورم با افزایش میزان بهره و کاهش ارزش واقعی ثروت مصرف‌کننده بر درآمد اثر می‌گذارد تا حدی که تورم، درآمد و ثروت را کاهش دهد، ممکن است بر طلاق نیز تأثیر بگذارد

(شلکنز و گلیکسبرگ^۱، ۲۰۱۳).

در سالهای اخیر آمار طلاق به شدت رو به افزایش بوده است و اگر این واقعه نامطلوب در سطح جامعه فراگیر شود و از حد متعارف خود خارج شود به عنوان مسئله‌ای اجتماعی مطرح می‌شود که مسئولان باید به آن رسیدگی کنند، زیرا این معضل اجتماعی آسیبهای جدی را به جامعه وارد می‌کند. بر اساس آمار سازمان ثبت و احوال ایران در سال ۱۳۹۴، ۱۶۳ هزار و ۷۶۷ طلاق به وقوع پیوسته است یعنی روزانه ۴۴۸ زوج از هم جدا شده‌اند. این آمار باعث شد که کارشناسان، طلاق را در ایران به زلزله خاموش تعبیر کنند که در حال تکان دادن بنیان جامعه است. از طرفی عوامل اقتصادی مثل تورم، فقر و درآمد کم خانوار از جمله عواملی هستند که باعث جدایی زوجین می‌شوند (صدرالاشرفی و همکاران، ۲۰۱۲). در این راستا این تحقیق سعی دارد تأثیر شاخص فلاکت را بر وقوع طلاق در ایران مورد بررسی قرار دهد؛ بنابراین این مقاله در ۵ بخش تدوین شده است. در بخش اول به مبانی نظری شامل آثار طلاق بر جامعه و افراد و هم‌چنین عوامل مؤثر بر وقوع طلاق پرداخته شده است. بخش دوم به مرور مطالعات تجربی مرتبط با موضوع پرداخته است. بخش سوم مقاله به روش‌شناسی تحقیق اختصاص یافته، در بخش چهارم، مدل مورد نظر تخمین زده شده و در نهایت بحث و نتیجه‌گیری ارائه شده است.

مبانی نظری

ازدواج مبنای شکل‌گیری خانواده‌ها یک رکن اصلی است. ازدواج^۲ به‌عنوان بخشی از مباحث خانواده از جمله موضوعاتی است که به واسطه اهمیت و گستره آن، پژوهش‌گران و اندیشمندان رشته‌های مختلف مانند فلسفه، روان‌شناسی، جامعه‌شناسی، حقوق، مطالعات فرهنگی و اقتصاد به آن علاقه‌مند بوده و این موضوع را هم به‌عنوان موضوعی درون رشته‌ای

1. Schellekens and Glikberg

2. Marriage

و هم به‌عنوان موضوعی میان‌رشته‌ای مورد مطالعه قرار داده‌اند. تغییرات صورت گرفته در حوزه ازدواج و خانواده همانند بسیاری دیگر از جنبه‌های زندگی اجتماعی انسان، یکی از واقعیت‌های انکارناپذیر زندگی در دنیای مدرن است. نوسازی و توسعه اقتصادی - اجتماعی از عوامل اصلی این تغییرات است. با وجود این با توجه به ماهیت متفاوت اجتماعات انسانی نمی‌توان انتظار داشت که تغییرات در همه جوامع به‌طور یکسانی ظاهر شده باشد. در کنار بحث ازدواج و تشکیل خانواده، وقوع طلاق یک عامل جدی در فروپاشی خانواده‌ها به‌شمار می‌رود که آثار نامطلوبی بر خانواده و به دنبال آن بر جامعه وارد می‌آورد.

طلاق^۱ از جمله مهم‌ترین پدیده‌های حیات انسانی به‌شمار می‌رود. این پدیده دارای ابعاد مختلفی است. نخست اینکه طلاق یک پدیده روانی است و بر تعادل روانی زوجین، فرزندان، دوستان و بستگان تأثیر می‌گذارد. دوم اینکه طلاق یک نوع پدیده اقتصادی هم است، به این معنی که هم می‌تواند خانواده را به‌عنوان یک واحد اقتصادی برپا دارد و هم اینکه یک عامل اقتصادی مانند مقدار درآمد خانواده و به‌طور کلی فقر موجب ازهم‌گسیختگی خانواده شود. از سوی دیگر طلاق بر جامعه و جمعیت نیز اثراتی را وارد می‌آورد. طلاق در لغت به معنی رها کردن و آزاد کردن بوده و در اصطلاح به معنی ازاله قیدالنجاک به صیغه مخصوصه است، یعنی گسستن پیوند ازدواج با لفظی مخصوص (عابدینی‌نیا و همکاران، ۲۰۱۵). لذا طلاق یک نوع گسست و جدایی در بنیانهای اساسی خانواده است و منجر به جدایی همیشگی می‌گردد و در شریعت نیز همان گسست پیوند زناشویی با فسخ یا طلاق صورت می‌گیرد (صدرالاشرفی و همکاران، ۲۰۱۲).

طلاق به‌عنوان یک مسئله اجتماعی می‌تواند زمینه بروز بسیاری از مسائل آسیب‌های اجتماعی در سطوح فردی و اجتماعی را فراهم آورد؛ بنابراین این آثار و پیامدها عوارضی را برای زنان، مردان و فرزندان به شرح ذیل به همراه می‌آورد:

1. divorce

الف) آثار و عوارض منفی طلاق بر زنان مطلقه: از جمله مشکلات و مسائلی که زنان مطلقه با آن دست‌به‌گریبان هستند عبارت‌اند از: مشکلات اقتصادی و معیشتی، ازدواجهای موقت و یا خارج از عرف جامعه، افسردگی، سرخوردگی، کاهش رضایت از زندگی، ارتکاب آسیب‌هایی همچون قتل، خودکشی، اعتیاد، فحشا، سرقت، مشکلات در روابط اجتماعی، مشکلات جنسی و انحرافات جنسی، دل‌تنگی و از دست دادن سلامت روانی و جسمی (صدرالاشرفی و همکاران، ۲۰۱۲). این مسائل و آسیب‌ها مشکلاتی را برای کل جامعه نیز ایجاد خواهد کرد.

ب) آثار و عوارض منفی طلاق بر مردان: طلاق علاوه بر اینکه بر زنان مطلقه آسیب و پیامدهای منفی دارد، بر مردان نیز آثار نامطلوبی را وارد می‌آورد. از جمله این مسائل و آسیب‌ها می‌توان به فشارهای روحی و روانی، اعتیاد به مواد مخدر و الکل، اختلالات رفتاری، خودکشی، فحشا و انحرافات جنسی و قرار گرفتن در معرض بیماری‌های عفونی و ویروسی، طرد خانوادگی و اختلافات با سایر اعضای خانواده، ازدواجهای موقت و ثانویه که منجر به بروز اختلاف فرزندان با همسر جدید و دیگر موارد اشاره کرد (صدرالاشرفی و همکاران، ۲۰۱۲).

پ) آثار و عوارض منفی طلاق بر فرزندان: طلاق بر روی فرزندان والدین طلاق گرفته آثار سوئی داشته و این مورد نیز از اهمیت بسیار بالایی برخوردار است، زیرا طلاق زمینه را برای بروز بسیاری از اختلالات رفتاری، روحی و روانی در فرزندان فراهم می‌کند که زندگی فردی و اجتماعی فرزندان را در آینده به شدت تحت تأثیر قرار می‌دهد. از جمله آسیب‌هایی که طلاق بر فرزندان وارد می‌سازد، می‌توان به برخی از آنها اشاره کرد: افسردگی، اضطراب و پرخاشگری، فرار از منزل، ترک تحصیل، افت تحصیلی، بزهکاری و کج‌رویه‌های اجتماعی، ضعف در اعتماد به نفس، اعتیاد، فقر، احساس درماندگی و سرخوردگی، انزوای اجتماعی، گرایش به انواع انحرافات اجتماعی و دیگر موارد (صدرالاشرفی و همکاران، ۲۰۱۲).

ت) آثار و عوارض اجتماعی طلاق: طلاق علاوه بر اینکه زنان، مردان و فرزندان را با مخاطرات جدی مواجه می‌کند، جامعه را نیز به شدت تحت تأثیر قرار می‌دهد. در وهله اول طلاق خانواده را که بنیان اصلی جامعه است تحت تأثیر قرار داده و به تبع آن جامعه را با مشکلاتی روبه‌رو می‌سازد که می‌توان به برخی از آنها اشاره کرد: فروپاشی خانواده، افزایش جرایم اجتماعی، تزلزل اجتماعی و عدم ثبات جامعه، افزایش هزینه‌های اجتماعی به‌ویژه از ناحیه جلوگیری و کنترل آسیبهای اجتماعی همچون فرار از منزل، تکدی‌گری، قتل، خودکشی، اعتیاد، نابسامانیهای شخصیتی، اجتماعی و رفتاری و دیگر موارد (صدرالاشرفی و همکاران، ۲۰۱۲).

بیکاری و طلاق

طبق دیدگاه روی^۱ (۲۰۱۰) تغییرات بیکاری از دو کانال بر طلاق تأثیرگذار است. نخست اینکه بیکاری می‌تواند بر بخش غیرمالی کیفیت زندگی مؤثر باشد. افزایش بیکاری در یکی از طرفین ممکن است موجب تغییر در شخصیت وی شده و این مسئله به‌طور بالقوه می‌تواند به طلاق منجر شود. دوم اینکه، افزایش بیکاری می‌تواند بر مازاد زندگی از طریق تغییر دادن میزان درآمد انتظاری که فرد می‌توانست با ازدواج نسبت به دوران مجردی به آن برسد، تأثیر بگذارد. بخش مالی کیفیت زندگی به احتمالات از دست دادن شغل زوج و زوجه بستگی دارد که خود نیز به بیکاری در بخش مربوط به آنها بستگی دارد. ارتباط بین طلاق و بیکاری از زوایای مختلف و از تئوریهای مختلف جامعه‌شناختی و روان‌شناختی می‌تواند مورد تبیین قرار گیرد؛ به‌عبارت‌دیگر اغلب تئوریهای جامعه‌شناختی و روان‌شناختی در خصوص تبیین طلاق کاربردی هستند. چهار رویکرد نظری در ارتباط با نحوه تأثیرگذاری بیکاری بر طلاق مطرح شده و هرکدام نتیجه‌گیریهای متفاوتی درباره ارتباط آنها ارائه کرده‌اند.

1. Roy

الف) رویکرد استرس روان‌شناختی: مطالعات زیادی تأکید دارند که مشقت و سختیهای اقتصادی^۱ باعث استرس افراد می‌شود و این استرس وضعیتی است که در آن تقاضاهای محیط فراتر از منابع و ظرفیت افراد برای مقابله با آن است. در واقع استرس ناشی از مسائل اقتصادی باعث تضعیف روابط زناشویی می‌گردد. کوماروسکی^۲ در پژوهشی به بررسی بیکاری شوهر در دوره رکود بزرگ^۳ پرداخت. نتایج پژوهش وی نشان می‌دهد که هر دو زوج ابتدا درباره یافتن شغل جدید برای همسر دیدی خوش‌بینانه دارند ولی در طول زمان زوجها از پیدا کردن شغل جدید دلسرد شده و تنش بین مردان بیکار و همسران آنها افزایش پیدا می‌کند (عیسی‌زاده و همکاران، ۲۰۱۰).

تغییرات تنش‌زا و استرس‌زا اغلب در ازدواجهایی که افراد کم سن، بدون تحصیلات، بیکار و یا کم‌درآمد هستند روی می‌دهد. بی‌ثباتی شغلی به‌خصوص بیکاری و رضایت زناشویی و زندگی خانوادگی رابطه قوی با هم دارند. افرادی که بیکار هستند تفاهم و ارتباط و نظم کمتری در روابط خانوادگی داشته و در واقع روابطی تنش‌زا با همسر خود دارند. هم‌چنین شوهرانی که بیکار هستند، کمتر توسط همسران خود مورد حمایت قرار می‌گیرند و جروبحث بیش‌تر و به دنبال آن انسجام خانوادگی کمتری را دارند (زرگر و نشاط دوست، ۲۰۰۷).

ب) رویکرد هزینه طلاق^۴: رویکرد هزینه طلاق بر این نکته تمرکز دارد که طلاق با توجه به استاندارد زندگی و انباشت ثروت، هزینه دارد. هزینه‌های دادگاه، دستمزد وکیل، تغییر اقامت حداقل برای یکی از زوجین یا هردوی آنها، تقسیم اموال زناشویی و هزینه‌های کلی اقتصاد مقیاس^۵ مرتبط با نصف کردن یک خانواده به دو قسمت از جمله هزینه‌های بروز طلاق است (آماتو و بیٹی^۶، ۲۰۱۱). در طی یک دوره بیکاری شدید، زوجهای مشکل‌دار

1. economic hardship

2. Komarousky

3. great depression

4. the cost of divorce perspective

5. economies of scale

6. Amato and Beattie

ممکن است تمایلی برای تحمل این نوع هزینه‌ها نداشته باشند، زیرا ممکن است یکی از آنها (زوجین) شغلی نداشته باشد و یا اینکه یکی از آنها زمانی نیازمند به ورود به بازار کار تمام‌وقت باشد که کار کمیاب است و یا زوجین شاغل ممکن است نگران از دست دادن شغل در آینده باشند. بر این اساس در واقع ارزش درک شده یک شوهر یا یک همسر دارای یک شغل ثابت ممکن است در دوره‌های طولانی بیکاری افزایش یابد و بدین طریق تمایل به کاهش طلاق منجر شود (آمانو و بیٹی، ۲۰۱۱).

براور^۱ در مطالعه‌ای نشان داد که درآمد خانواده بعد از طلاق در میان مادران کمتر از پدران است. مطالعه وی نشان می‌دهد که شوهران و نیز همسران برای اجتناب از طلاق طی دوره‌های ناامنی اقتصادی دلایل خوبی دارند. بیکاری و هزینه‌های ناشی از طلاق ممکن است حتی منجر به بهبود روابط زوجینی که دچار مشکل هستند، شود. اگرچه بیکاری ممکن است به تدریج باعث افزایش تنش زناشویی و فرسایش ثبات روابط زناشویی گردد ولی بی‌درنگ نوعی بی‌انگیزگی اقتصادی برای جدایی را به وجود می‌آورد. بنابراین ملاحظات می‌توان گفت که بیکاری ارتباط منفی با طلاق دارد (عیسی‌زاده و همکاران، ۲۰۱۰).

ج) رویکردهای ترکیبی: اگرچه هر دو رویکرد مطرح شده به فرضیات قاطعی منجر شد، اما این امکان نیز وجود دارد که با توجه به زمان‌بندی، اندازه‌گیری هر دو فرضیه درست باشند. به‌عنوان مثال چرلین^۲ (۱۹۹۲) عناصر رویکردهای استرس روان‌شناختی و هزینه طلاق را با اشاره به این نکته که رکود بزرگ به احتمال زیاد باعث کاهش نرخ طلاق بعد از یک افزایش در زمان بهبودی اقتصادی امروز می‌تواند مجموعه مشابهی از ازدواج را ایجاد کند که روابطشان به‌صورتی جبران‌ناپذیر تخریب شده است. اگر این رویکرد درست باشد در آن صورت می‌توان انتظار داشت کاهش نرخ طلاق در زمانی که نرخ بیکاری بالاست وجود

1. Braver
2. Cherlin

داشته باشد و به تبع آن افزایش چشم‌گیری در نرخ طلاق در سالهای بعد رخ دهد. این نوع از ملاحظات می‌تواند به این مسئله منجر شود که هرگاه نرخ بیکاری و نرخ طلاق هر دو در یک سال اندازه‌گیری شوند ارتباطی منفی با همدیگر دارند ولی اگر نرخ طلاق در سالهای بعد اندازه‌گیری شود، نرخ بیکاری و نرخ طلاق یک رابطه مثبت و مستقیم با همدیگر خواهند داشت (آماتو و بیتی، ۲۰۱۱).

د) رویکرد شایستگی فردی: اگرچه تأثیر بیکاری و مشقت اقتصادی بر تصمیم افراد برای انتخاب طلاق قابل درک است، الگویی دیگر مبتنی بر انتخاب بیکاری و طلاق نیز پذیرفتنی است. به‌عنوان بهترین اصطلاح، می‌توان آن را رویکرد شایستگیهای فردی نامید. بر اساس این استدلال ویژگیهای نامطلوب فرایند ازدواج می‌تواند به بیکاری منجر شود و کیفیت ازدواج را به شکلی منفی تحت تأثیر قرار دهد. این ویژگیهای نامطلوب می‌تواند دربرگیرنده عادات کاری ضعیف، مسائل مربوط به سلامت روانی، اختلالات شخصیتی، تمایلات ضداجتماعی یا مصرف مواد مخدر باشد؛ برای مثال، شوهر ممکن است به دلیل مصرف زیاد مشروبات الکلی و تأثیر آن بر عملکرد کاری او اخراج شود و همسرش نیز به دلیل تأثیر منفی این مصرف بر نقشهای خانوادگی وی از او طلاق بگیرد یا شوهر غیر امین، ممکن است به دزدی مبادرت کند و همزمان زنش را فریب دهد. این اقدام می‌تواند خشم هر دو را برانگیزد. در این مورد، بیکاری به دلیل ناامیدی زوج فاقد شغل به مشکلات زناشویی و طلاق منجر می‌شود (آماتو و بیتی، ۲۰۱۱).

۵) تورم و طلاق

تورم با کاهشی که در درآمد و ثروت ایجاد می‌کند می‌تواند بر طلاق مؤثر باشد. تورم با افزایش بهره و کاهش ارزش واقعی ثروت مصرف‌کننده، بر درآمد تأثیر می‌گذارد تا آنجایی

که تورم درآمد و ثروت را کاهش می‌دهد و طلاق را بیشتر می‌کند (شلکنز و گلیکسبرگ، ۲۰۱۳). اگرچه انتظار بر این است که در دوره‌های رونق اقتصادی ازدواج افزایش پیدا کند ولی مطالعات بسیاری نشان داده‌اند که نرخهای بالا و ماندگار تورم آثار منفی شدیدی بر رشد اقتصادی و بنابراین رفاه و قدرت خرید جامعه بر جای می‌گذارد (التجائی، ۲۰۱۲). بر این اساس باید به‌طور نظری انتظار داشت که تورم بالا و ماندگار آثار منفی بر ازدواج داشته باشد. در واقع افزایش تورم هزینه‌های زندگی و تأمین مخارج خانوارها را به‌شدت تحت تأثیر قرار می‌دهد. بدین معنی که با افزایش تورم، ارزش درآمدها و قدرت خرید خانوارها کاهش می‌یابد و این مسئله در بلندمدت روابط زوجین در خانواده را تحت تأثیر قرار داده و از کانال مشقت اقتصادی مشکلاتی را به‌وجود می‌آورد و لذا ممکن است روابط زوجین را مختل کرده و بر طلاق به‌طور مستقیم مؤثر باشد.

پیشینه تحقیق

روی (۲۰۱۰) در تحقیقی با عنوان «نرخ بیکاری و طلاق، بررسی اینکه آیا تغییرات بیکاری بر احتمال طلاق زوجهای متأهل تأثیری دارد یا خیر» می‌پردازد. این مطالعه با استفاده از داده‌های تابلویی برای استرالیا طی دوره زمانی ۱۹۹۴ تا ۲۰۰۷ به این نتیجه دست یافت که تغییرات میزان بیکاری بر جدایی افراد متأهل تأثیرگذار است. بیکاری، برون‌زاست و از دست دادن کار به‌صورت واقعی و بالقوه بر افراد مؤثر است. بیکاری زیاد بین زنها بر جدایی زوجهای متأهل تأثیر چشم‌گیری ندارد و هیچ الگوی روشنی در مورد رابطه بیکاری مردان و طلاق وجود ندارد. همچنین این نتیجه به‌دست آمده است که تغییر در میزان بیکاری بر تخصیص اوقات فراغت در خانوارها مؤثر است. در زوجهای متأهل، افزایش بیکاری زنان موجب افزایش اوقات فراغت مردان شده است.

آماتو و بیٹی (۲۰۱۱) در تحقیقی با عنوان «آیا نرخ بیکاری بر نرخ طلاق تأثیرگذار است؟» با استفاده از داده‌های ۵۰ ایالت و ناحیه از کلمبیا طی سالهای ۱۹۶۰ تا ۲۰۰۵ به مطالعه ارتباط میزان بیکاری و طلاق پرداختند. نتایج نشان داد که بیکاری در تحلیل دومتغیره بر طلاق اثر مثبت داشته است؛ اما زمانی که نمونه به دوره‌های زمانی تقسیم می‌شود، بیکاری بر طلاق بعد از سال ۱۹۸۰ تأثیر منفی دارد. این یافته‌ها دلالت بر رویکرد هزینه طلاق دارد که بر اساس آن فرض می‌شود که میزان بیکاری بالا، میزان طلاق را کاهش می‌دهد.

هلرشتاین و موریل^۱ (۲۰۱۱) در تحقیقی با عنوان «رکود، رونق و طلاق» با تحلیلی تجربی به بررسی رابطه بیکاری ایالتی و میزان طلاق ایالتی با استفاده از داده‌های آماری اساسی طلاق در آمریکا طی سالهای ۱۹۷۶ تا ۲۰۰۹ پرداخته‌اند. طبق نتایج این مطالعه، بین طلاق و بیکاری رابطه‌ای منفی و قوی وجود دارد به گونه‌ای که یک درصد افزایش بیکاری طی دوره زمانی مورد مطالعه با کاهش تقریبی یک درصد طلاق در همان زمان مرتبط است.

شالر^۲ (۲۰۱۳) در تحقیقی، موافق چرخه‌ای بودن طلاق و ازدواج را در دوره ۱۹۷۸ تا ۲۰۰۹ با استفاده از داده‌های ترکیبی آمریکا بررسی کرده است. وی در کل به الگوهای موافق چرخه‌ای برای طلاق دست یافته است. او از ویژگیهای جمعیتی در سطح ایالتی نیز به عنوان متغیر کنترلی استفاده کرده است.

مطالعات متعددی در داخل نیز به بررسی برخی عوامل مؤثر بر طلاق پرداخته‌اند که در ادامه به برخی از این مطالعات پرداخته اشاره شده است.

صدرالاشرفی و همکاران (۲۰۱۲) در تحقیقی با عنوان «آسیب‌شناسی طلاق (علل و عوامل) و راهکارهای پیشگیری از آن» با استفاده از روش تحقیق توصیفی از نوع پیمایشی به صورت پرسشنامه‌ای با تعداد نمونه ۲۵ نفری از قضات دادگاه خانواده، صاحب‌نظران و

1. Hellerstein and Morrill

2. Schaller

اساتید دانشگاهی و کارشناسان دادگستری در شهرستان همدان به بررسی و آسیب‌شناسی طلاق پرداختند. آنها برای تجزیه و تحلیل داده‌ها از آزمون t تک گروهی و آزمون فریدمن استفاده کردند. نتایج مطالعه آنها نشان داد که تمام عوامل مؤثر بر طلاق از قبیل عوامل فردی و شخصیتی، اقتصادی، فرهنگی و اجتماعی بر طلاق مؤثرند.

عسگری و بادپا (۲۰۱۲) در تحقیقی با عنوان «اثر نوسانات موقت و پایدار درآمد خانوار بر طلاق در ایران» به بررسی تأثیر نوسانات درآمد خانوار بر روی طلاق در ایران در طول دوره زمانی ۱۳۹۰-۱۳۸۳ با استفاده از داده‌های تابلویی در سطح ۳۰ استان ایران پرداختند. نتایج مطالعه آنها نشان داد که شوکهای موقت درآمد خانوار موجب افزایش نرخ طلاق می‌شوند؛ اما شوکهای پایدار درآمد خانوار بر نرخ طلاق اثر معناداری ندارد. همچنین متغیرهای نرخ بیکاری، نرخ مشارکت اقتصادی زنان، شهرنشینی و شاخص مسکن اثرات مستقیم بر نرخ طلاق دارند. درحالی‌که سطح سواد و درآمد خانوار تأثیر منفی بر نرخ طلاق دارند.

نصرالهی و همکاران (۲۰۱۳) در تحقیقی با عنوان «عوامل تعیین‌کننده طلاق در ایران با تأکید بر عوامل اقتصادی» به بررسی و تحلیل عوامل مؤثر بر طلاق با تأکید بر متغیرهای اقتصادی و سواد زنان بر طلاق در ایران با استفاده از روش داده‌های تابلویی در طول دوره زمانی ۱۳۸۶-۱۳۸۱ در ۲۸ استان ایران پرداختند. نتایج مطالعه آنها نشان داد که بین بیکاری، نرخ باسوادی زنان و شهرنشینی با طلاق رابطه‌ای مستقیم و معنادار وجود دارد و همچنین تولید ناخالص داخلی حقیقی سرانه تأثیر منفی و معنادار بر طلاق داشته است.

عابدینی‌نیا و همکاران (۲۰۱۵) در تحقیقی با عنوان «مقایسه عوامل زمینه‌ساز تقاضای طلاق برحسب جنسیت» به بررسی عوامل طلاق برحسب جنسیت در افراد متقاضی طلاق در دادگاههای خانواده تهران در سالهای ۱۳۸۵-۱۳۹۶ با روش پژوهشی توصیفی و مقطعی به صورت مصاحبه‌ای پرداختند. نتایج نشان داد که عدم تفاهم عامل عمده طلاق بوده است؛ اما تقاضای طلاق در زنان، اغلب تحت تأثیر عوامل اقتصادی، خشونت، مشکلات جنسی

و اعتیاد بوده است. در مردان نیز مشکلات فرهنگی-اجتماعی بیشترین تأثیر را بر تقاضای طلاق داشته است.

فلاحی و دلدار (۲۰۱۶)، در تحقیقی با عنوان «بررسی عوامل مؤثر بر طلاق در استانهای ایران با تأکید بر عوامل اقتصادی» به بررسی تأثیر تورم و بیکاری بر میزان طلاق در استانهای ایران با استفاده از روش داده‌های تابلویی در طول دوره زمانی ۱۳۸۱-۱۳۹۱ پرداختند. آنها به این نتیجه رسیدند که تورم، بیکاری، سطح تحصیلات و شهرنشینی ارتباط مثبت و معنی‌داری با طلاق دارد.

علی مندگاری و بی‌بی رزاقی نصرآباد (۲۰۱۶) در تحقیقی با عنوان «بسترهای اقتصادی مؤثر در تصمیم‌گیری زوجین به طلاق مطالعه موردی شهر تهران» به بررسی درک چگونگی اثرگذاری بسترهای اقتصادی در تصمیم‌گیری زوجین به طلاق به صورت کیفی و مصاحبه عمیق در بین نمونه ۴۰ نفری از زنان و مردان مطلقه شهر تهران پرداختند. نتایج مطالعه آنها نشان داد که بیکاری، اشتغال ناپایدار، کسب درآمد از مسیرهای نادرست، وابستگی مالی به خانواده‌ها، اوضاع بد اقتصادی، مدیریت نامناسب منابع مالی خانواده از عوامل مهم تأثیرگذار بر طلاق بوده است. بر اساس نتایج آنها عوامل اقتصادی علت بلافصل طلاق نبوده است، بلکه زمینه‌ساز اوضاع دیگری می‌شود که در نهایت به طلاق منجر می‌شود و در واقع مشکلات اقتصادی عاملی پنهان بوده و با تأثیر تأخیری در تصمیم زوجین به طلاق تأثیر می‌گذارد.

التجائی و عزیززاده (۲۰۱۶) در تحقیقی با عنوان «بررسی عوامل اقتصادی و فرهنگی مؤثر بر سن ازدواج در ایران» به بررسی تأثیر عوامل اقتصادی و فرهنگی بر سن ازدواج در ۲۸ استان ایران در طول دوره زمانی ۱۳۸۳-۱۳۹۳ با به‌کارگیری روش داده‌های تابلویی پرداختند. نتایج مطالعه آنها نشان داد که متغیرهای تورم و بیکاری سن ازدواج را در ایران به صورت معنادار افزایش داده است. هم‌چنین تحصیلات و سطح درآمد اثرات معناداری بر افزایش سن ازدواج نداشته است.

در مطالعات مختلف اثر بیکاری و تورم و دیگر متغیرها بر طلاق مورد بررسی قرار گرفته است. از جمله اینکه در مطالعات (روی، ۲۰۱۰؛ آماتو و بیٹی، ۲۰۱۱؛ هلرشتاین و موریل، ۲۰۱۱؛ نصرالهی و همکاران، ۲۰۱۲؛ فلاحی و دلدار، ۲۰۱۶) اثر بیکاری بر طلاق مثبت برآورد شده است. همچنین در مطالعات (عسگری و بادپا، ۲۰۱۲ و علی مندگاری و بی‌بی رزاقی، ۲۰۱۶) سطوح درآمدی اثرات مستقیمی بر طلاق داشته است. بنابراین نرخ بیکاری و تورم و دیگر متغیرهای اقتصادی آثار مستقیم بر وقوع طلاق دارند. اما با توجه به مطالعات صورت گرفته، مطالعه‌ای که آثار ترکیبی تورم و بیکاری بر طلاق را در ایران مورد بررسی قرار دهد، انجام نشده است. بر این اساس این مطالعه اثر شاخص ترکیب خطی نرخ تورم و بیکاری با عنوان شاخص فلاکت را بر طلاق در ایران مورد بررسی قرار داده است.

روش

۱. نوع تحقیق

این مطالعه یک مطالعه اسنادی - تحلیلی و همبستگی بوده که به روش کتابخانه‌ای و با استفاده از داده‌های آماری سریهای زمانی مرکز آمار ایران و سالنامه‌های آماری سالهای مختلف و همچنین سالنامه‌های آماری ثبت احوال ایران، به بررسی رابطه بین شاخص فلاکت و میزان طلاق در ایران با استفاده از روش رگرسیون خود توضیحی با وقفه‌های توزیعی^۱ (ARDL) با استفاده از بسته نرم‌افزاری Eviews نسخه ۹ پرداخته است. جامعه و نمونه آماری مورد مطالعه کشور ایران در طول دوره ۱۳۵۹-۱۳۹۴ بوده است.

۲. روش و آزمونهای تحقیق

به‌طور کلی روشهای انگل-گرنجر در مطالعاتی که با نمونه‌های کوچک (تعداد مشاهدات کم) سر و کار دارند به دلیل در نظر نگرفتن واکنشهای کوتاه مدت موجود بین متغیرها،

1. Auto Regressive Distributed Lag Method

اعتبار لازم را ندارد چرا که برآوردهای حاصل از آن بدون تورش نبوده و در نتیجه، انجام آزمون فرضیه با استفاده از آماره‌های آزمون معمولی مثل t معتبر نخواهد بود. به همین دلیل استفاده از الگوهائی که پویائی کوتاه مدت را در خود داشته باشند و منجر به برآورد دقیق‌تری از ضرایب الگو شوند، مورد توجه قرار می‌گیرند (تشکینی، ۲۰۰۵). به‌طور کلی مدل‌های خودرگرسیون با وقفه‌های توزیع شوند، به‌صورت زیر تنظیم می‌شوند:

$$y_t = \alpha \sum_{j=0}^p \beta_{ij} X_{t-j} + \sum_{j=1}^q \lambda_j y_{t-j} + u_t \quad \text{رابطه-۱}$$

که در آن β_{ij} ضریب متغیر مستقل λ_j در وقفه j ام و ضریب متغیر وابسته با وقفه j است. در روش خود رگرسیون با وقفه‌های توزیع شونده ابتداء معادله مورد نظر با روش حداقل مربعات معمولی برای تمام ترکیبات ممکن بر اساس متغیرهای موجود در مدل برآورد می‌شود. در مرحله دوم یکی از رگرسیونها براساس یکی از ضوابط، اکائیک^۱، شوارتز - بیزین^۲، حنان کوئین^۳ و ضریب تعیین^۴ انتخاب می‌شود. همچنین در ادامه ضرایب مربوط با الگوی بلندمدت براساس روش خود بازگشتی با وقفه‌های توزیعی ارائه می‌شود، که برای بررسی اینکه رابطه بلندمدت حاصل از این روش کاذب نیست، دو روش وجود دارد:

$$H_0 = \sum_{j=1}^q \lambda_j - 1 \geq 0$$

$$H_1 = \sum_{j=1}^q \lambda_j - 1 < 0$$

- آزمون وجود رابطه بلندمدت بر اساس آماره t که توسط بنرجی^۵ و همکاران (۱۹۹۲) ارائه شده است.

1. Akaike
4. Nordhaws

2. Schwarz-Byesian
5. Banerjee

3. Hannan-Quinn

- آزمون کرانه‌ها^۱ براساس مقادیر بحرانی آماره F که توسط پسران و شاین^۲ (۱۹۹۶) معرفی شده است.

در این مطالعه از بنرجی و همکاران (۱۹۹۲) استفاده شده است. بنابر روش بنرجی و همکاران (۱۹۹۲) شرط آنکه رابطه پویایی کوتاه مدت به سمت تعادل بلندمدت گرایش یابد، آن است که مجموع ضرایب متغیر وابسته با وقفه کمتر از یک باشد، بنابراین فرضیه‌های زیر مورد آزمون قرار می‌گیرد:

فرضیه صفر بیانگر عدم وجود همگرایی رابطه بلندمدت است. برای انجام آزمون مورد نظر باید عدد یک از مجموع ضرایب با وقفه متغیر وابسته کسر و بر مجموع انحراف معیار ضرایب مذکور تقسیم شود.

$$t = \frac{\sum_{j=1}^q \lambda_j - 1}{\sum_{j=1}^q \hat{\lambda}_j} \quad \text{رابطه-۲}$$

اگر قدر مطلق t بدست آمده از قدر مطلق مقادیر بحرانی ارائه شده، توسط بنرجی و همکاران (۱۹۹۲) بزرگ‌تر باشد، فرضیه صفر رد شده و وجود رابطه بلندمدت پذیرفته می‌شود. ضمناً در این روش علاوه بر آزمون وجود یا عدم وجود رابطه بلندمدت بین متغیر وابسته و متغیر مستقل و ارائه آن «الگوی تصحیح خطا^۳» کوتاه‌مدت نیز بررسی می‌شود.

۳. الگوی تصحیح - خطا (ECM)

وجود هم انباشتگی بین مجموعه‌ای از متغیرهای اقتصادی، بنای آماری استفاده از الگوی تصحیح خطا را فراهم می‌کند. عمده‌ترین دلیل شهرت این الگوها آن است که نوسانات کوتاه‌مدت متغیرها را با مقادیر تعادلی بلندمدت آن ارتباط می‌دهند. ولی متغیر X_t و Y_t

1. Bound Test
2. Pesaran and Shine
3. Error Correction Model

هم جمع هستند. یک رابطه تعادلی بلندمدت بین آن وجود دارد. البته در کوتاه مدت عدم تعادلهائی ممکن است وجود داشته باشد. در این صورت می توان جمله خطای رابطه زیر را به عنوان «خطای تعادل» تلقی کرد.

$$y_t = \beta x_t + u_t$$

رابطه-۳

$$y_t - \beta x_t = u_t$$

اکنون می توان این خطا را برای پیوند دادن رفتار کوتاه مدت y_t با مقدار تعادلی بلندمدت آن مورد استفاده قرار داد. برای این منظور می توان الگویی به صورت زیر تنظیم کرد:

$$\Delta y_t = \alpha_0 + \alpha_1 \Delta x_t + \alpha_2 \hat{u}_{t-1} + \varepsilon_t$$

رابطه-۴

$$\varepsilon_t \sim \text{IID}(0, \delta^2)$$

که در آن جمله تصحیح خطای برآورد آزمون با یک وقفه زمانی است. یک چنین الگویی به الگوی تصحیح خطا معروف است که در آن تغییرات در y_t به خطای تعادل دوره قبل ارتباط داده شده است. ضریب ECM سرعت تعدیل به سمت تعادل بلندمدت را نشان می دهد و انتظار می رود که از نظر علامت فی باشد.

یافته ها

۱. تصریح الگو

در این تحقیق رابطه بین شاخص فلاکت و میزان طلاق در ایران در طول دوره زمانی ۱۳۹۴-۱۳۵۹ با استفاده از الگوی خودرگرسیون با وقفه های گسترده ARDL مورد بررسی قرار می گیرد، مدل مورد نظر به صورت زیر تصریح شده است:

$$\text{LMIS}_t = \beta_0 + \beta_1 \text{LDIV}_t + \beta_2 \text{LURB}_t + \beta_3 \text{LLIT}_t + \beta_4 \text{LPGNI}_t + \beta_5 \text{LHCE}_t + \varepsilon_t$$

در مدل مذکور شرح متغیرها بدین گونه می باشد: LMIS: لگاریتم تعداد طلاق ثبت شده در

هر سال (داده‌های آماری از سالنامه آماری سالهای مختلف و سامانه ثبت احوال استخراج شده است)، LDIV: لگاریتم شاخص فلاکت (مجموع نرخ تورم و نرخ بیکاری) در سال (داده‌های آماری از سری زمانی حسابهای ملی ایران در بانک مرکزی و مرکز آمار ایران استخراج شده است)، LURB: لگاریتم جمعیت شهر نشین ایران در سال (داده‌های آماری از سری زمانی آمارهای اقتصادی مرکز آمار استخراج شده است)، LLIT: لگاریتم نرخ باسوادی ایران در سال (داده‌های آماری از سری زمانی آمارهای اقتصادی بانک مرکزی استخراج شده است)، LPGNI: لگاریتم درآمد ملی سرانه حقیقی ایران (داده‌های آماری آن از مرکز آمار استخراج و جمع‌آوری شده است)، LHCE: لگاریتم هزینه‌های مصرفی خانوارهای ایران (داده‌های آماری از سری زمانی آمارهای اقتصادی بانک مرکزی استخراج شده است) و: جمله باقیمانده مدل می‌باشد.

۲. نتایج آزمون ساکن‌پذیری متغیرها

اولین مرحله در انجام تخمین سریهای زمانی بررسی وضعیت مانایی (عدم داشتن ریشه واحد) متغیرها است؛ زیرا استفاده کردن سریهای زمانی ناماننا در مدل‌های برآوردی منجر به بروز رگرسیون کاذب شده و نتایج به‌دست آمده قابل اعتماد و تفسیر نخواهد بود. بنابراین بررسی مانایی سریهای زمانی از ضرورت قابل توجهی برخوردار است. در این قسمت با استفاده از آزمون ریشه واحد دیکی فولر تعمیم‌یافته^۱ (ADF) ایستائی متغیرها بررسی شده است و نتایج به‌دست آمده از این آزمون در جدول (۱) ارائه شده است.

1. Augmented Dickey-Fuller

جدول (۱) نتایج آزمون ریشه واحد دیکی فولر تعمیم یافته (ADF)

نتیجه	p	t	شرایط آزمون	متغیرها
I(1)	۰/۸۶۴۷	-۱/۳۲	با عرض از مبدأ و روند	LMIS
	۰/۰۰۰۷	-۵/۳۱	با عرض از مبدأ و روند	Δ LMIS
I(0)	۰/۰۰۷۸	-۴/۳۸	با عرض از مبدأ و روند	LDIV
I(1)	۰/۷۲۳۰	-۱/۰۴	با عرض از مبدأ	LURB
	۰/۰۰۰۵	-۴/۸۹	با عرض از مبدأ	Δ LURB
I(1)	۰/۹۸۲۵	-۰/۴۲	با عرض از مبدأ و روند	LLIT
	۰/۰۲۱۵	-۳/۹۳	با عرض از مبدأ و روند	Δ LLIT
I(0)	۰/۰۴۸۳	-۳/۵۸	با عرض از مبدأ و روند	LPGNI
I(1)	۰/۴۴۳۰	-۱/۶۵	با عرض از مبدأ	LHCE
	۰/۰۰۰۱	-۵/۴۶	با عرض از مبدأ	Δ LHCE

همان طور که در جدول (۱) مشاهده می شود، متغیرهای لگاریتم طلاق، شهرنشینی، نرخ باسوادی و هزینه های مصرفی خانوارها در سطح داده ها مانا نبوده و با یک بار تفاضل گیری حالت مانایی خود را به دست آورده اند، لذا متغیرهای مذکور مانا در سطح یک و یا به عبارتی هم جمع درجه یک هستند. در حالی که متغیرهای لگاریتم شاخص فلاکت و درآمد سرانه حقیقی در سطح داده ها ماناست، به عبارت دیگر از درجه I(0) برخوردار می باشند. بر این اساس با استفاده از الگوی ARDL می توان به برآورد مدل پرداخت.

۳. نتایج حاصل از برآورد مدل

نتایج حاصل از برآورد مدل تصریح شده برای بررسی تأثیر شاخص فلاکت بر طلاق در ایران به صورت نتایج کوتاه مدت و بلندمدت و همین طور تصحیح خطا در ادامه ارائه می شود.

نتایج مدل کوتاه مدت

در تخمین مدل در الگوی ARDL ابتدا مدل پویا (کوتاه مدت) آن به صورت جدول (۲) ارائه می شود که وقفه بهینه متغیرها براساس معیار شوارتز- بیزین به صورت (۰، ۱، ۰، ۰، ۲، ۱) می باشد. (۱) ARDL می باشد.

جدول (۲) نتایج حاصل از مدل کوتاه مدت تأثیر شاخص فلاکت بر طلاق در ایران

متغیر	ضرائب برآورد شده	t	p
LMIS(-۱)	۰/۳۴۸	۲/۷۲	۰/۰۱۱۷
LDIV	-۰/۰۰۵	-۰/۱۰	۰/۹۱۸۹
LDIV(-۱)	۰/۰۳۰	۰/۵۳	۰/۶۰۱۳
LDIV(-۲)	۰/۱۴۷	۲/۶۹	۰/۰۱۲۶
LURB	۱/۴۱۴	۲/۹۵	۰/۰۰۶۹
LLIT	-۰/۷۵۷	-۱/۰۷	۰/۲۹۴۹
LPGNI	۰/۷۷۹	۴/۹۳	۰/۰۰۰۰
LPGNI(-۱)	۰/۱۷۴	۱/۷۹	۰/۰۸۵۹
LHCE	۱/۲۵۰	۳/۹۰	۰/۰۰۰۷
C	-۲۲/۴۵	-۴/۲۴	۰/۰۰۰۳
R^2	\bar{R}^2	F	p
۰/۹۸	۰/۹۸	۲۳۷	<۰/۰۰۰۱

نتایج حاصل از برآورد مدل کوتاه مدت به صورت زیر مورد بحث و بررسی قرار می گیرد: طلاق با یک وقفه با ضریب ۰/۳۴۸ تأثیر مستقیم و معناداری در سطح معنی داری ۵ درصد بر طلاق دوره جاری در کوتاه مدت دارد. بدین معنی که در کوتاه مدت با افزایش طلاق در

دوره‌های قبلی میزان طلاق در دوره‌های بعدی افزایش پیدا می‌کند. بر اساس نتایج مدل کوتاه مدت شاخص فلاکت در کوتاه مدت تأثیر معناداری بر طلاق در ایران نداشته است. در واقع در کوتاه مدت افزایش شاخص فلاکت منجر به افزایش طلاق نمی‌گردد. هم‌چنین، شهرنشینی با ضریب ۱/۴۱۴ تأثیر مستقیم و معنادار در سطح معنی داری یک درصد بر طلاق در ایران در کوتاه مدت دارد. بدین معنی که در کوتاه مدت توسعه شهرنشینی منجر به تغییر مستقیم طلاق به‌طور معنادار می‌گردد. درآمد ملی سرانه حقیقی بدون وقفه و با یک وقفه تأثیر معناداری در سطوح معناداری یک و ۱۰ درصدی بر طلاق در ایران دارد. بدین معنی که با افزایش درآمد ملی سرانه در ایران در کوتاه مدت میزان طلاق به‌طور معنادار افزایش پیدا می‌کند.

هزینه‌های مصرفی خانوارها با ضریب ۱/۲۵۰ تأثیر مستقیم و معنادار در سطح معنی داری یک درصد بر میزان طلاق در ایران در کوتاه مدت دارد. در واقع با افزایش مخارج مصرفی خانوارهای ایران در کوتاه مدت طلاق نیز افزایش پیدا می‌کند. درحالی‌که نرخ باسوادی تأثیر منفی بر طلاق در ایران در کوتاه مدت دارد ولی اثر آن از لحاظ آماری معنی دار نیست.

نتایج آزمونهای تشخیصی فروض کلاسیک

نتایج آزمونهای تشخیصی مبنی بر آزمون فروض کلاسیک برای تعیین صحت و قابل اطمینان بودن مدل برآورد شده در جدول (۳) نشان داده شده است.

جدول (۳) آزمونهای تشخیصی مدل تأثیر شاخص فلاکت بر طلاق در ایران

p	t	آزمون
۰/۱۴۰۸	۲/۱۴	همبستگی سریالی
۰/۴۴۹۳	۰/۵۹	فرم تبعی مدل
۰/۱۱۸۲	۴/۲۷	نرمال بودن باقیمانده‌ها
۰/۲۵۸۷	۱/۳۶	همسانی واریانس

وجود خود همبستگی سریالی، عدم وجود توزیع نرمال جملات باقیمانده و فرم تبعی نادرست و وجود ناهمسانی واریانس مشکلات عمده‌ای هستند که اعتبار نتایج حاصل از الگو را دچار خدشه می‌کند. بنابراین، برای اطمینان از عدم وجود چنین مشکلاتی در تخمین رابطه بلندمدت و الگوی تصحیح خطا در جدول (۳) نتایج آزمونهای تشخیصی مربوطه گزارش شده است. همان‌طور که مشاهده می‌شود، فرضیه صفر مبنی بر عدم خود همبستگی سریالی با توجه به احتمال آماره آزمون که برابر $0/1408$ و بزرگ‌تر از $0/05$ هست مورد پذیرش قرار می‌گیرد.

فرضیه درستی تبعی مدل با توجه به ارزش احتمال آماره آزمون که برابر $0/4493$ و بزرگ‌تر از $0/05$ می‌باشد، فرضیه صفر مبنی بر تصحیح درست مدل مورد پذیرش بوده و بنابراین فرض دوم کلاسیک تأیید می‌گردد.

فرضیه صفر مبنی بر نرمال بودن توزیع جملات اخلاص مدل برآورد شده با توجه به بزرگ‌تر بودن ارزش احتمال آماره آزمون از $0/05$ مورد پذیرش قرار گرفته و بنابراین توزیع باقیمانده‌های جملات اخلاص نرمال بوده و فرض سوم کلاسیک نیز تأیید می‌شود. با توجه به بزرگ بودن ارزش احتمال آماره آزمون همسانی واریانس مدل برآورد شده از $0/05$ ، فرضیه صفر مبنی بر همسان واریانس بودن جملات اخلاص مدل مورد پذیرش واقع شده و بنابراین مدل برآورد شده از همسانی واریانس برخوردار می‌باشد. بنابراین فرضیه چهارم از فروض کلاسیک نیز تأیید می‌شود.

نتایج مدل بلندمدت

در این مطالعه به منظور بررسی وجود رابطه بلندمدت از آزمون بنرجی، دولادو و مستر استفاده شده است. اگر قدر مطلق آماره محاسباتی این آزمون از قدر مطلق آماره جدول بزرگتر باشد، حاکی از وجود رابطه بلندمدت بین متغیرها است.

$$\bar{X} = \frac{0.348436 - 1}{0.127681} = -0.09$$

مقدار آماره جدول بنرجی، دولادو و مستر با ۵ متغیر مستقل معادل ۴/۴۳- می باشد که قدر مطلق آن از آماره محاسباتی یعنی ۵/۰۹ کوچکتر می باشد. بنابراین بر اساس نتیجه این آزمون رابطه بلندمدت بین متغیرها مورد تأیید قرار می گیرد. لذا، بعد از اینکه وجود رابطه بلندمدت بین متغیرها مورد تأیید قرار گرفت، رابطه بلندمدت برآورد و نتایج تخمین ضرائب بلندمدت در جدول (۴) ارائه و تفسیر شده است.

جدول (۴) نتایج بلندمدت مدل تأثیر شاخص فلاکت بر طلاق در ایران

متغیر	ضرائب برآورد شده	t	p
LDIV	۰/۲۶۴	۲/۰۲	۰/۰۵۴۷
LURB	۲/۱۷۰	۴/۵۳	۰/۰۰۰۱
LLIT	-۱/۱۶۱	-۱/۱۵	۰/۲۵۷۶
LPGNI	۱/۴۶۴	۶/۹۷	۰/۰۰۰۰
LHCE	۱/۹۱۹	۴/۹۶	۰/۰۰۰۰
C	-۳۴/۴۶۶	-۱۱/۵۳	۰/۰۰۰۰

تفسیر نتایج جدول (۴) به شرح زیر می باشد:

شاخص فلاکت با ضریب ۰/۲۶۴ تأثیر مستقیم و معنادار در سطح معنی داری ۱۰ درصد بر میزان طلاق در ایران در بلندمدت دارد. بدین معنی که با افزایش یک درصدی شاخص فلاکت میزان طلاق در ایران در بلندمدت ۰/۲۶۴ درصد افزایش پیدا می کند. در تحلیل تأثیر مستقیم شاخص فلاکت بر طلاق در ایران می توان این گونه بیان کرد که شاخص فلاکت ترکیبی از بیکاری و تورم می باشد. بیکاری و مشقت اقتصادی در بلندمدت باعث افزایش

استرس روان‌شناختی در بین زوجین شده و باعث بروز اختلاف بین آنها می‌شود. زیرا رابطه قوی بین ثبات شغلی و رضایت زناشویی وجود دارد. هم‌چنین شوهرانی که بیکار می‌باشند کمتر توسط همسر مورد حمایت قرار می‌گیرند. از سوی دیگر تورم سطح زندگی و رفاه خانوارها را به شدت تحت تأثیر قرار می‌دهد و منجر به بروز تنشهایی بین زوجین در کشاکش تأمین زندگی می‌گردد که اختلافات بین زوجین را تشدید کرده و لذا از این طریق میزان طلاق را تحت تأثیر قرار می‌دهد. مطالعات (آماتو بیٹی، ۲۰۱۰؛ روی، ۲۰۱۰؛ هلرشتاین و موریل، ۲۰۱۱؛ عیسی‌زاده و همکاران، ۲۰۱۰؛ عسگری و بادپا، ۲۰۱۲؛ نصرالهی و همکاران، ۲۰۱۳؛ فلاحی و دلدار، ۲۰۱۶) نیز نشان داده‌اند که بیکاری تأثیر مستقیمی بر وقوع طلاق دارد. هم‌چنین مطالعات (فلاحی و دلدار، ۲۰۱۶ و شلکنز و گلیکسبرگ، ۲۰۱۳) نشان داده‌اند که نرخ تورم به‌طور مستقیم باعث افزایش طلاق می‌گردد.

شهرنشینی با ضریب $2/170$ تأثیر مستقیم و معنادار در سطح معناداری یک درصد بر میزان طلاق در ایران در بلند دارد. بنابراین در بلند با افزایش یک درصدی جمعیت شهرنشین ایران، میزان طلاق $2/17$ درصد به‌طور معنادار افزایش پیدا می‌کند. در رابطه با تأثیر مستقیم شهرنشینی بر طلاق می‌توان این‌گونه بیان نمود که با صنعتی شدن و توسعه شهرنشینی تغییرات ساختاری مهمی در نهاد و ساختار خانواده‌ها به‌وجود آمده است. مثلاً با توسعه شهرنشینی زمینه تحصیلات و مشارکت اقتصادی زنان افزایش یافته و این منجر به افزایش سن ازدواج و فرزندآوری شده و به دنبال آن فردگرایی، توقعات و انتظارات زندگی زناشویی و درآمد زنان افزایش یافته که منجر به افزایش طلاق شده است. هم‌چنین با توسعه شهرنشینی تغییراتی در ارزشها و هنجارهای جوامع به‌وجود آمده و نگرش به طلاق و زشتی آن در وجدان جمعی تغییر پیدا کرده است. به‌گونه‌ای که فشار اجتماعی بر این‌گونه مسائل کمتر شده است. نتایج مطالعات (عسگری و بادپا، ۲۰۱۲؛ نصرالهی و همکاران، ۲۰۱۳ و فلاحی و دلدار، ۲۰۱۶) نیز نتایج این مطالعه را مبنی بر این‌که شهرنشینی اثرات مستقیم بر وقوع طلاق داشته را تأیید می‌کنند.

درآمد سرانه حقیقی با ضریب $1/464$ تأثیر مستقیم و معنادار در سطح معناداری یک درصد بر طلاق در ایران در بلندمدت دارد. بر این اساس در بلندمدت با افزایش یک درصدی درآمد ملی سرانه حقیقی در ایران، طلاق $1/464$ درصد به طور معنادار افزایش پیدا می‌کند. در تحلیل تأثیر مستقیم درآمد ملی سرانه حقیقی رونق اقتصادی را در پی دارد که فرصتهای بازار کار را برای زنان افزایش می‌دهد و لذا در این شرایط زنان ارزش بیشتری را برای طلاق قائل می‌شوند و از این طریق ارزش ازدواج به قدری کم می‌شود که تصمیم برای طلاق افزایش پیدا می‌کند. بر اساس یافته‌های مطالعات (عسگری و بادپا، ۲۰۱۲ و نصرالهی و همکاران، ۲۰۱۳) افزایش درآمد سرانه منجر به کاهش طلاق شده است که ملاحظه می‌شود یافته تحقیق حاضر عکس مطالعات مذکور بوده است. هم‌چنین شالر (۲۰۱۳) نیز در مطالعه خود به این نتیجه دست یافته است که میزان وقوع طلاق موافق چرخه تجاری می‌باشد.

هزینه‌های مصرفی خانوارهای ایرانی با ضریب $1/919$ تأثیر مستقیم و معنادار در سطح معناداری یک درصد بر میزان طلاق در ایران در بلندمدت دارد. بدین معنی که در بلندمدت در ایران با افزایش یک درصدی هزینه‌های مصرفی خانوارهای ایرانی، میزان طلاق به مقدار $1/919$ درصد به صورت معنادار بیشتر می‌گردد. در مورد تأثیر مستقیم هزینه‌های زندگی خانوارها بر طلاق باید گفت که افزایش هزینه‌های زندگی خانوارها و از سوی دیگر وجود بیکاری و تورم در اقتصادی ایران خانوارها را در تأمین این نوع هزینه‌ها با مشکلاتی روبه‌رو کرده و لذا کیفیت روحی و روانی زوجین را تحت تأثیر نامطلوب خود قرار داده و منجر به بروز تنشها و اختلافات می‌گردد که تشدید کننده وقوع طلاق بین زوجین می‌گردد.

نرخ باسوادی در ایران در بلندمدت تأثیر معناداری بر طلاق نداشته است. در واقع افزایش نرخ باسوادی در ایران به طور معناداری طلاق را تحت تأثیر قرار نداده است. نتایج یافته‌های کائو و همکاران (۲۰۱۰) نشان داده است که سطح آموزش اثرات متفاوتی بر طلاق دارد. هم‌چنین منکر و رنکین (۱۹۸۵) نیز به نتیجه مشابهی دست یافته‌اند. در حالی که مطالعه

(نصرالهی و همکاران، ۲۰۱۳ و فلاحی و دلدار، ۲۰۱۶) نشان می‌دهد که سطح سواد به‌ویژه سطح سواد زنان تأثیر مستقیم بر وقوع طلاق داشته است.

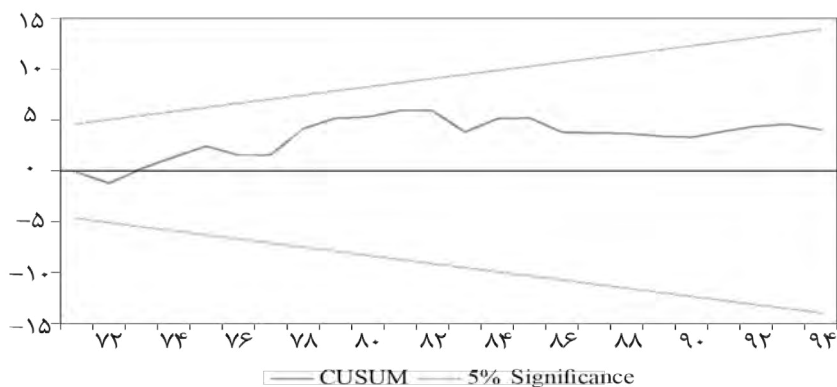
نتایج مدل تصحیح خطا

با استفاده از الگوی تصحیح خطا نوسانات کوتاه مدت متغیرها را می‌توان به دست آورد و در ارتباط با رابطه آنها در بلندمدت بحث کرد. نتایج حاصل از برآورد الگوی تصحیح خطا نشان داد که ضریب جمله تصحیح خطا (ECM) برابر $-0/75$ بوده و از لحاظ آماری نیز معنادار می‌باشد. بنابراین می‌توان گفت که سرعت تعدیل خطاها در مدل برآورد شده به سمت رابطه بلندمدت نسبتاً پایین می‌باشد. لذا مدل با سرعت پایینی خودش را به سمت رابطه بلندمدت تعدیل می‌کند. در واقع $1/5$ دوره طول می‌کشد تا مدل کوتاه مدت خودش را در بلندمدت تعدیل کند.

آزمون استحکام مدل

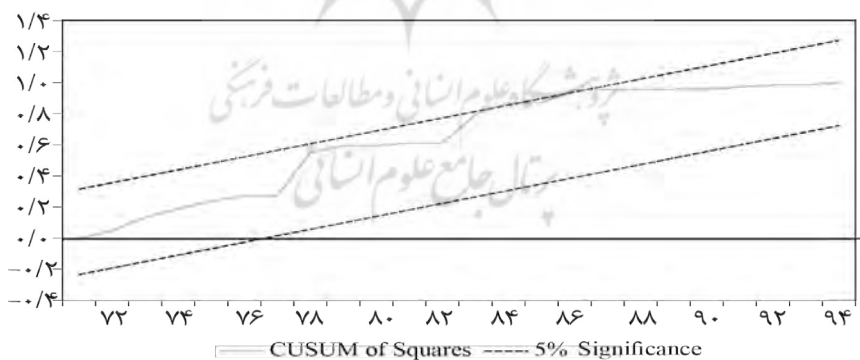
شکل (۱) نتایج آزمون مجموع تجمعی خطاهای بازگشتی (CUSUM) را نشان می‌دهد. این آزمون ثبات ساختاری مدل برآورد شده را مورد بررسی قرار می‌دهد. اگر مجموع تجمعی خطاهای بازگشتی از مرزهای مثبت منفی دو انحراف معیار خارج نشود بیانگر ثبات ساختاری مدل می‌باشد. لذا در این شرایط در مدل برآورد شده شکست ساختاری وجود نداشته و ضرایب برآورد شده در طول دوره تحقیق دارای ثبات بوده و قابل تفسیر است.

شکل (۱) نمودار آزمون CUSUM



همان طور که آزمون CUSUM در شکل (۱) نشان می‌دهد هیچ یک از خطاهای تجمعی از مرزهای معادل با دو انحراف معیار خارج نشده‌اند، بنابراین، مدل برآور شده هیچ گونه تغییر ساختاری ندارد. همچنین شکل (۲) نتایج آزمون مجموع مجذور تجمعی خطاهای بازگشتی (CUSUMQ) را نشان می‌دهد.

شکل (۲) نمودار آزمون CUSUMQ



همان طور که در شکل (۲) مشاهده می‌گردد مجموع مجذور خطاهای تجمعی نیز از مرزهای دو انحراف معیار خارج نشده‌اند و بنابراین، بر اساس نتیجه این آزمون، مدل برآورد شده هیچ گونه تغییر ساختاری ندارد.

بحث

تحولات اجتماعی دهه‌های گذشته در سطح جهانی، نظامهای خانواده را با تغییرات، چالشها، مسائل و نیازهای جدید و متنوعی مواجه کرده و در همین مدت خانواده به شکلی فزاینده به علل و عوامل متعدد و پیچیده‌ای در معرض تهدید قرار گرفته است. یک منبع اقتصادی برای کسب درآمد خانواده‌ها کار است و بیکاری به معنای فقدان چنین منبع ارزشمندی است. ازدواج درگیر شدن در یک محیط اقتصادی با قیمتهای افزایشی است. از سوی دیگر تورم شرایط کسب و کار خانواده را بدتر کرده و بدین وسیله از طریق کاهش مصرف خانوار و اوقات فراغت، باعث کاهش سودمندی ازدواج می‌شود. انتظار می‌رود که تأثیرات تورم بر طلاق مداوم باشد، بی‌ثباتی قیمتها ممکن است در برنامه‌ریزی مالی زوجهای ازدواج کرده اختلال ایجاد کند که می‌تواند منجر به افزایش آمار طلاق شود. در این تحقیق تأثیر ترکیب خطی بیکاری و تورم با عنوان شاخص فلاکت بر طلاق در ایران در طول دوره زمانی ۱۳۹۴-۱۳۵۹ با روش ARDL پرداخته شد. یافته‌ها حاکی از آن است که شاخص فلاکت تأثیر مستقیم و معنادار بر طلاق در ایران در بلندمدت دارد. هم‌چنین شهرنشینی، درآمد سرانه و هزینه‌های مصرفی خانوارها تأثیر مستقیم و معنادار بر طلاق در ایران در بلند دارند. بنابراین ملاحظه می‌شود که در ایران عوامل اقتصادی خصوصا بیکاری و تورم از عوامل بحران‌ساز دوام خانواده به‌شمار می‌رود و این مسئله نیازمند اثبات نمودن نرخ تورم و افزایش سطح اشتغال است. در واقع حفظ بنیان خانواده در ایران نیازمند ثبات فاکتورها و عوامل اقتصادی می‌باشد.

ملاحظات اخلاقی

مشارکت نویسندگان

تمام نویسندگان در طراحی، اجرا و نگارش همه بخش‌های پژوهش حاضر مشارکت داشته‌اند.

منابع مالی

این پژوهش بخشی از پایان‌نامه کارشناسی ارشد نفیسه مجدزاده با عنوان «رابطه بین شاخص فلاکت و طلاق در ایران» در گروه اقتصاد، دانشکده ادبیات و علوم انسانی، دانشگاه آزاد اسلامی واحد کرمان به راهنمایی دکتر رضا زینل‌زاده است.

تعارض منافع

بنا به اظهار نویسندگان، در این مقاله هیچ گونه تعارض منافی وجود ندارد.

پیروی از اصول اخلاق پژوهش

این مقاله نمونه انسانی یا حیوانی نداشته است

پژوهشگاه علوم انسانی و مطالعات فرهنگی
پرتال جامع علوم انسانی

- Abedinei Nia, N., Bolhari, J and Taghizadeh, M. M (2015), Comparison of the Factors Causing Divorce Claims in Terms of Gender, Journal of Psychosocial Studies, *Faculty of Education and Psychology*, Alzahra University, No. 11, Vol. 1, pp: 142-177, (in Persian).
- Alimandgarei, M and Bi Bi Razaghei Nasrababdi, H (2016), Effective Economic Subjects in Divorce Decision Making in Tehran Case Study, Pazuhesname-ye Zanan (Womens Studies), *Institute of Humanities and Cultural Studies*, No. 7, Vol. 3, pp: 109-135, (in Persian).
- Amato, P. R and Beattie, B (2011), Does the Unemployment Rate Affect the Divorce Rate? An Analysis of State Data 1960–2005, *Social Science Research*, Vol. 40, No. 3, pp: 705-715.
- Asgarei, H and Badpa, B (2012), Effect of Temporary and Stable Changes in Household Income on Divorce in Iran, *Quarterly Journal of Quantitative Economics*, No. 9, Vol. 3, pp: 61-85, (in Persian).
- Banerjee, A., Dolado, J. J., & Mestre, R. (1992), *On Some Simple Tests for Cointegration: The Cost of Simplicity*, Bank of Spain Working Paper, No. 9302.
- Cherlin, A. J. (1992). *Marriage, Divorce, Remarriage*. Cambridge, MA: Harvard University Press.
- Eltejaei, A and Azizzadeh, M (2016), Study of Economic and Cultural Factors Affecting the Age of Marriage in Iran: An Inter-Provincial Study, Journal of Management System, *Institute of Humanities and Cultural Studies*, Year 7, No. autumn, pp: 1-23, (in Persian).
- Eltejaei, A (2012), Inflation, Uncertainty of Inflation, Relative Dispersion of Prices and Economic Growth in Iran, *Quarterly Journal of Applied Economic Studies*, No. 1, pp: 99-136, (in Persian).
- Eisazade, S., Balaei, A and Ghodoosei, A. M (2010), Investigating the relationship between unemployment and divorce in Iran during the period of 1966-2006, *Womens Socio-Cultural Council Quarterly*, Vol. 50, pp: 7-28, (in Persian).
- Fallahei, M. A and Deldar, F (2016), Factors Affecting Divorce in Iranian Provinces with Emphasis on Economic Factors, *Cultural-Educational Quarterly of Women and Family*, No. 10, Vol. 34, 135-154. (in Persian).
- Hellerstein, J. K. & Morrill, M. S. (2011). Booms, Busts, and Divorce. *The BE Journal of Economic Analysis and Policy*, 11(1), 1935-1682.

- Nasrallahei, Z., Ghafarei Lak, M and Parva, A.A (2013), The determinants of divorce in Iran with an emphasis on economic factors, *Quarterly Journal of Womens Studies Sociological and Psychological*, No. 11, Vol. 4, pp: 165-186, (in Persian).
- Pesaran, M. H. & Shin, Y. (1996), CoIntegration and Speed of Convergence to Equilibrium, *Journal of Econometrics*, 71, 43-117.
- Roy, S. (2010). *Unemployment rate and Divorce*. Working Paper, University of- Canterbury.
- adrolasharfei. M., Khonakdar Taresei., Shamkhanei. A and Yosefei. A. M (2012), Pathology of Divorce and Ways to Prevent it, *Journal of Cultural Engineering*, Vol. 73&74, pp: 26-53, (in Persian).
- Schaller, J. (2013). For Richer, if not for Poorer? Marriage and Divorce Over the Business Cycle. *Journal of Population Economics*, 26(3), 1007-1033.
- Schellekens, J. & Gliksberg, D. (2013). Inflation and Marriage in Israel. *Journal of Family History*, 38(1), 78-93.
- Tashkini, A (2005), *Applied Econometrics with Microfit, Dibagarane Tehran Culture and art foundation*, Tehran, First publication. (in Persian)
- Zargar. F and Neshatdoost. T. H (2007), Investigating the Factors Affecting Divorce in Falavarjan County, *Quarterly Journal of Family Studies*, No. 3, Vol. 11, v37-749. (in Persian).

پژوهشگاه علوم انسانی و مطالعات فرهنگی
رتال جامع علوم انسانی