

تدوین مدل بومی عوامل جامعه‌شناختی بازدارنده ازدواج مجدد  
زنان سرپرست خانوار زیر پوشش کمیته امداد کشور ایران  
در سال ۱۳۹۵

Compilation of the Native Model of Sociological  
Barriers to Remarriage of Female Heads of House-  
holds Covered by the National Relief Committee of  
Iran in 1395

مقدمه: در فاصله دو سرشماری ۱۳۹۰-۱۳۸۵ میزان زنان سرپرست

خانوار از ۶,۵ به ۱۲,۱ درصد جمعیت خانوارهای کشور رسیده است. از  
طرفی میزان ازدواج مجدد زنان مطلقه ایرانی ۲۵ درصد کمتر از نرخ جهانی  
شده و اکثر این زنان به دلیل عدم ازدواج مجدد و فقر مالی تا پایان عمر  
تحت حمایت نهادهای حمایتی باقی می‌مانند.

روش: پژوهش حاضر از نوع مطالعات ترکیبی (کیفی-کمی) است.  
قلمرو پژوهش در مرحله کیفی تمامی زنان سرپرست خانوار (۶۰-۱۵ ساله)  
مادرجوی کمیته امداد در سال ۱۳۹۵ و متخصصان صاحب‌نظر و مقالات و  
متون مرتبط با ازدواج مجدد زنان بود که نمونه‌گیری به‌صورت هدفمند  
متوالی از زنان تا سرحد اشباع (۱۲ نفر) و دو منبع دیگر تا سرحد کفایت  
(متخصصان ۲۰ نفر و منابع ۶۲ مورد) انجام پذیرفت و با روش مصاحبه  
اکتشافی از زنان و متخصصان و مطالعه متون عوامل مؤثر بر آمادگی زنان  
سرپرست خانوار برای ازدواج مجدد شناسایی و داده‌های هر سه منبع به  
روش کدگذاری سیستمیک (باز، محوری، انتخابی) نظریه برخاسته از داده  
تحلیل و به‌طور مجزا و ترکیبی (مثلی) دسته‌بندی شد. مرحله دوم (کمی) از  
نوع مطالعات توصیفی-تحلیلی و در حیطه پژوهشهای رگرسیونی و با کمک  
نرم‌افزار Amos ۲۲ و SPSS ver. ۲۴ و با روشهای تحلیل معادلات مدل  
ساختاری، تحلیل واریانس یک‌طرفه، آزمون  $t$  مستقل، ماتریکس همبستگی،  
تحلیل عامل اکتشافی و تأییدی انجام گرفت. جامعه هدف زنان سرپرست  
خانوار مشابه مرحله کیفی بود و حجم نمونه برای دو گروه مستقل زنان  
مطلقه و بیوه (۷۴۰ نفر) تعیین و با روش نمونه‌گیری سهمیه‌ای متناسب با  
حجم، به‌صورت تصادفی انجام شد. ابزار پژوهش، پرسشنامه محقق ساخته  
با روایی همگرا، روایی تشخیصی ( $p > 0/90$ ) و پایایی (ضریب آلفای  
کرنباخ،  $\alpha > 0/70$ ) مناسب بود.

یافته‌ها: با کدگذاری باز اطلاعات سه‌سویه سازی شده به ۱۴۸ مقوله که

۱- محمد صادقی<sup>۱۵</sup>

دانشجوی دکتری مدیریت بحران  
کمیته امداد اصفهان، اصفهان، ایران،  
(نویسنده مسئول)

<sadeghi.esfahan@gmail.  
com>

۲- فاطمه بهرامی<sup>۱۵</sup>

دکتر روانشناس، دانشکده علوم  
تربیتی و روانشناسی، دانشگاه  
اصفهان، اصفهان، ایران

۳- رضا اسماعیلی<sup>۱۵</sup>

دکتر علوم اجتماعی، دانشکده  
علوم انسانی، دانشگاه آزاد  
اصفهان، اصفهان، ایران

در کدگذاری محوری بر اساس شباهت موضوعی در ۷ مقوله اصلی و در کدگذاری انتخابی در یک مقوله اصلی دسته‌بندی شد و مدل بومی عوامل بازدارنده ازدواج مجدد زنان سرپرست خانوار بر اساس نتایج فوق و استنباط محقق و مشورت با متخصصین ذی‌ربط تدوین شد و پرسشنامه‌ای جهت سنجش برازش مدل ساخته شد. همچنین، تحلیل داده‌های کمی و میدانی نشان داد که مدل مفهومی بومی تدوین‌شده در مرحله کیفی برازش داشت و مورد تأیید قرار گرفت (ضریب تعیین ۰/۷۳). و بین متغیرهای عوامل اجتماعی پژوهش با متغیر میزان آمادگی برای ازدواج مجدد رابطه معنادار معکوس (کاهنده) وجود دارد.

**بحث:** میانگین میزان بازدارندگی ازدواج مجدد برای عوامل اجتماعی پایین‌تر از متوسط و مقولات عدم تعادل بازار عرضه و تقاضای ازدواج مجدد و روابط آزاد بین دو جنس به ترتیب بیشترین بازدارندگی را بر میزان آمادگی ازدواج مجدد زنان سرپرست خانوار دارند و میزان آمادگی برای ازدواج مجدد در گروه زنان مطلقه به‌طور معناداری بالاتر از گروه زنان بیوه بود. با افزایش سن زنان، افزایش تعداد فرزندان و داشتن فرزند دختر، میزان آمادگی برای ازدواج مجدد زنان سرپرست خانوار کاهش می‌یابد، ولی تنوع محل سکونت، قومیت، تأثیری بر آن ندارد.

**واژه‌های کلیدی:** آمادگی برای ازدواج مجدد، زنان سرپرست خانوار، عوامل اجتماعی بازدارنده ازدواج مجدد، مدل بومی

تاریخ دریافت: ۹۶/۱۲/۲۲

تاریخ پذیرش: ۹۷/۷/۳

پژوهشگاه علوم انسانی و مطالعات فرهنگی  
پرتال جامع علوم انسانی

## Compilation of the Native Model of Sociological Barriers to Remarriage of Female Heads of Households Covered by the National Relief Committee of Iran in 1395

▶ **1- Mohammad Sadeghi** ◉  
Ph.D student crisis management, Relief Commiteh, (corresponding author) <sadeghi.esfahan@gmail.com>

▶ **2- Fateme Bahrami** ◉  
Ph.D in of Psychology, Faculty of Education and Psychology, University of Isfahan, Isfahan, Iran

▶ **3- Reza Esmaili** ◉  
Ph.D in Social Sciences, Faculty of Humanities, Isfahan University of Technology, Isfahan Azad University, Isfahan, Iran

**Introduction:** The family and marriage institution has undergone significant changes in recent decades and has been transformed due to the speed of social change of marital attitudes. In the two censuses of 1385-1390, the number of female headed households has risen from 6.5 to 12.1 percent in the country's household population, and unlike other countries that are witnessing a rise in marriage as divorce increases, in Iran re-marriage is faced with barriers, such that the rate of marriage of Iranian divorced women is 25% lower than the global rate. Most of these women are supported by supportive organs, and they remain in these organs because of non-remarriage until the end of their lives.

**Method:** A mixed methods research design was used in this reseach. The aim of this study was to develop a qualitative section of the native model of social factors preventing the marriage of female as heads of households, and in the quantitative part of the study, the focus was on the fitting of the conceptual model developed by the qualitative stage. In the first stage (qualitative) with exploratory interviewing method, the factors influencing the readiness of female head of household for re-marriage identification and systematic (open, axial, selective) coding of the theory of data were summarized.

In the second stage (quantitative), descriptive-analytic studies and the field Regression analysis was carried out using Amos22 and Spss24 software, and structural equation analysis, one way ANOVA, independent T test, correlation matrix, exploratory, and confirmatory factor analysis were conducted. The domain of research in qualitative stage of all women as heads of households is 15 to 60 years old according to Assistant Relief Committee in 1395, experts in the field of marriage of women and women Lots, and texts related to women's remarriage. The random sampling was carried out from the three sources to the saturated boundary. After studying and verifying the texts and related articles, interviews were conducted by a researcher with a sample of female headed households (N = 12) and Experts (N = 20) , and the data of all three sources of systemic coding of the theory were separately derived from data analysis together with three strains of information in a combination (triangular). The target society in the quantitative stage of all women headed by households (aged 15-60) in the commission of the Relief Committee of Iran in 1959 was 520.962. The main sample size based on the formula 20-10 equation (Number of Variables), structural equation for two independent groups of female headed households (due to differences in the ways people would think of them and the chance of marriage (divorced women) (740), female widows (740), and the sample size of the pilot sample (0.1) was identified by the method of determining the proportion of the proportional to the volume, the target population of each one of the classes (provinces) was determined. Moreover, within the classes sampling was randomly done and replaced. The research instruments were a questionnaire of domestic marital deterrent factors of female head of household, whose items were confirmed by qualitative stage findings together with a survey of female headed households and faculty members and their content and structure. By performing a pilot study using factor analysis exploratory and confirmatory, convergent validity, diagnostic validity ( $p > 0.90$ ), and reliability (Cronbach's alpha coefficient,  $\alpha > 0.70$ ) were tested and then field-tested to evaluate the fit of the developed model.

**Findings:** By unencrypted data, three stratified trivial data were collected and divided into 148 categories in axial coding based on the similarity of the subject in seven main themes (market supply and demand imbalance, uncoordinated rules of

marriage, free-to-life relationships, lifestyle, social conscience, media, and other social barriers) were categorized in selective coding in a main category as the social deterrence factors of the marriage of women as heads of households and the native model of the barriers to marriage of women as heads of households based on the aforementioned results and the inference of the researcher and consultation with relevant experts was developed, and a questionnaire for measuring the fit of the model was made. The quantitative findings of the study showed that the indigenous model presented (qualitatively) fitted the social barriers to remarriage of women as heads of households with field data (coefficient of determination  $> 0.73$ ), and the native conceptual model developed in the qualitative stage was confirmed. There is a significant relationship between the independent variables (social factors) and the dependent variable (readiness for remarriage). In sum, it can be said that sociological factors have a deterrent effect on the level of readiness for the remarriage of female headed households.

**Discussion:** The average retardation rate for social factors below the average and the categories of supply imbalance and demand for re-marriage and free-sex relations between the two sexes respectively have the most deterrent effect on the level of readiness of married women in the households and the rate of readiness for remarriage in the group of divorced women was significantly higher than that of widows' groups. With increasing age of women, increasing number of children, and having a female child, the level of readiness for re-marriage of female heads of households decreases, but the diversity of the place of residence, ethnicity, does not affect it.

**Keywords:** Female heads of households, Native model, Retirement marriage, Retirement preparation, Social remedies

## مقدمه

نهاد خانواده و ازدواج در چند دهه اخیر، تغییرات محسوسی را تجربه کرده است. با توجه به سرعت تغییرات اجتماعی در سالیان اخیر، انتظار می‌رود که بر ارزشها و نگرشهای بی‌نسلی تأثیر گذاشته باشند و از این رو، نگرش نسلهای جدید و قدیم در امر ازدواج از یکدیگر متمایز شده باشد. بسیاری از نیازهای روحی، جسمی و عاطفی بشر از طریق ازدواجی سالم برطرف می‌شود و معمولاً افرادی که ازدواج موفق را تجربه کرده‌اند هدفمندتر، سالم‌تر و شاداب‌تر از کسانی هستند که یا مجرد مانده‌اند و یا ازدواجی ناموفق داشته‌اند. ازدواج به‌عنوان یکی از حقوق اولیه و طبیعی انسانها دارای اصولی است که پیروی از آن باعث می‌شود تا رضایت بیشتری به دست آید (زاهدی، ۲۰۰۸). از نظر قرآن، ازدواج مایه آرامش روح و روان آدمی است، که این خود از نشانه‌های رحمت و بزرگی خداوند است (سوره روم، آیه ۲۱).

طلاق، فوت همسر و ازدواج نکردن دختران سه عامل تولید زن سرپرست خانوار است (حیدری، ۲۰۰۵). ازدیاد دختران در سن ازدواج در میدان رقابتی نابرابر موجب شده زنان بیوه یا مطلقه شانس کمتری برای انتخاب شدن و ازدواج مجدد داشته باشند (بانکی پورفرد، ۲۰۱۳). آمار زنان سرپرست خانوار در ایران به شدت در حال افزایش است؛ به طوری که در فاصله ۵ ساله دو سرشماری اخیر (۱۳۹۰-۱۳۸۵) میزان آن از ۶.۵ درصد به ۱۲.۱ درصد کل خانوار (به ۲۵۰۰ خانوار) رسیده است (سایت مرکز آمار ایران، سرشماری نفوس و مسکن، ۲۰۱۰). به دنبال افزایش روزافزون طلاق در جوامع و دگرگون شدن خانواده‌ها، ازدواج مجدد به‌عنوان روشی موجه و منطقی معنا و مفهوم پیدا می‌کند و میزان ازدواج مجدد به تبعیت از افزایش میزان طلاق و بیوگی، افزایش خواهد یافت. این گونه روش زندگی گرچه بیشتر در جوامع صنعتی جریان دارد ولی به تدریج به جوامع غیر صنعتی نیز در حال ورود است (گیدنز، ۲۰۰۶).

ازدواج مجدد زنان در ایران به اشکال ازدواج دائم، ازدواج موقت، ازدواج چندهمسری، ازدواج دوستانه و... است. آمار ازدواج و ازدواج مجدد با وجود رسیدن موج افزایش جمعیت به سن ازدواج نه تنها رشد نداشته است بلکه میزان آمار ازدواج از سال ۲۰۱۲ به ۲۰۱۳ رشد منفی ۶.۷ درصد داشته است (حیدر، ۲۰۱۴). از طرفی در هر ساعت ۱۶ واقعه طلاق در ایران به ثبت می‌رسد (محزون، ۲۰۱۴). در واقع شاهد پیشی گرفتن رشد آمار طلاق (۱۴.۲ درصد) بر رشد آمار ازدواج (۸.۸۸ درصد) هستیم (سایت موسوی چلک، ۲۰۱۴). به نظر می‌رسد مشکلات، تنگناها و موانع بر سر راه ازدواج، ازدواج مجدد در طول سالهای اخیر افزایش یافته است.

با توجه به آمار بالای زنان سرپرست خانوار تحت حمایت امداد و شیب تند افزایش آن با وجود افزایش منابع و خدمات کمیته امداد رشد فقر در این خانواده‌ها مهار نشده است و ادامه روند با سبک قبلی (سنتی-تجربی) جوابگوی نیازهای روزافزون این قشر نیست و رسوب زنان سرپرست خانوار در ارگانهای حمایتی و در پیش گرفتن سبک زندگی جدید (وابستگی به خدمات حمایتی، عدم تمایل به برگشت به سطوح عملکرد اجتماعی قبلی، عدم تمایل به ازدواج مجدد) و از طرفی نبود تحقیقی بومی که عوامل مؤثر در میزان آمادگی زنان سرپرست خانوار برای ازدواج مجدد را مطالعه کمی-کیفی کرده باشد یا راهکاری علمی برای مدیریت و کنترل ورود و خروج زنان به دوران مجرد مجدد ارائه داده باشد کمیته امداد را بر آن داشت تا با انجام پژوهشی عوامل بومی جامعه‌شناختی بازدارنده ازدواج مجدد زنان سرپرست خانوار را با کمک متخصصان شاغل در این نهاد، اساتید دانشگاه و خبرگان متخصص در امر ازدواج و استفاده میدانی از نظرات خود زنان سرپرست خانوار را مورد شناسایی قرار دهد تا با استفاده از نتایج تحقیق در سیاست‌گذاریها و بروزرسانی شیوه‌های ارائه خدمت گامهای بعدی را بردارد.

### پیشینه تجربی

در این قسمت پیشینه مطالعاتی در زمینه موضوع تحقیق را بررسی می‌کنیم. در تحقیقی، حسینی (۲۰۱۶) نشان داد گرایش به ازدواج مجدد در زنان در حد متوسط و بالاست و نتیجه‌گیری کرد که هرچه پذیرش اجتماعی مقوله ازدواج مجدد در کنش متقابل بین افراد بیشتر رواج یابد، زنان سرپرست خانوار پیوند اجتماعی بیشتری با اطرافیان خود داشته باشند و فشار اقتصادی را نیز تجربه کرده و فرزند کمتری داشته‌اند، بیشتر گرایش به ازدواج مجدد دارند. در تحقیقی دیگر دلیل‌گو (۲۰۱۵) به این نتیجه رسید که تجربیات و مشکلات قبل و بعد از طلاق، عمده‌ترین مانع شکل‌گیری ازدواج مجدد زنان هستند و مشارکت‌کنندگان در فرایند تصمیم‌گیری برای ازدواج مجدد به‌نوعی جانشینهای نسبی جهت رفع نیازهای اقتصادی، اجتماعی، عاطفی و فیزیولوژیکی رسیده‌اند که آنها را در مقاومت در برابر ازدواج مجدد یاری کرده است. مشرف قهفرخی و انصاری (۲۰۱۵) در تحقیق خود به این نتیجه رسیدند که بین ذهنیت سنتی، سطح توقعات و انتظارات، وابستگی عینی و عاطفی، وضعیت اشتغال، سن زنان، سن فرزندان، درآمد، میزان تحصیلات، محل زندگی، عدم احساس امنیت زنان مطلقه و بی‌سرپرست و تمایل به ازدواج مجدد آنها رابطه معناداری وجود دارد. ولیبی و ناظری (۲۰۱۵) در تحقیق خود به این نتیجه رسیدند که موانع اجتماعی بر عدم گرایش به ازدواج مجدد زنان سرپرست خانوار رابطه دارد. مطهری کلور (۲۰۱۵) در تحقیق خود به این نتیجه رسید که بین سن زنان، سن زنان در زمان فوت یا طلاق از همسر، بین تعداد فرزندان زنان، بین میزان باور به ارزشهای جنسیتی و نگرشهای خانوادگی و ازدواج مجدد زنان تفاوت وجود دارد اما بین محل زندگی (شهر و روستا)، اشتغال زنان، نوع بی‌سرپرست بودن زنان (طلاق، فوت سرپرست) و ازدواج مجدد زنان رابطه وجود ندارد. ملک‌مطیعی (۲۰۰۹) به نتیجه رسید که میانگین گرایش به ازدواج مجدد زنان مطلقه در حد متوسط است. همچنین فوایدی که آنها از ازدواج مجدد انتظار دارند بیشتر بر محور نیازهای اجتماعی همچون کسب امنیت، کسب محبت، کسب احترام و



در نهایت رهایی از حرف مردم است و در وهله دوم، نیازهای مالی و نیاز جنسی مطرح است. همچنین، بیشترین تأثیر مربوط به متغیر تصور ارزش از ازدواج مجدد و کمترین تأثیر مربوط به متغیر تصور فرد از ارزیابی گروه‌های ثانوی در مورد ازدواج مجدد است.

همانطور که مشاهده شد پژوهشهای انجام گرفته بیشتر در حوزه پارادایم اثباتی و با رویکردهای کمی انجام پذیرفته است. ضمناً بسیاری از تحقیقات خارجی صورت گرفته به بررسی وضعیت زنان ازدواج مجدد کرده پرداخته و کمتر به مقطع زمانی بین حادثه طلاق و ازدواج مجدد و خصوصاً آمادگی برای ازدواج مجدد پرداخته‌اند. در تحقیقات به نتیجه رسیده‌اند که گرایش و رغبت به ازدواج متوسط به بالاست ولی تبیین نکرده‌اند که چرا این رغبت منجر به اقدام به ازدواج مجدد نشده است. بنابراین در پژوهش حاضر، مشخصاً به بررسی عوامل اجتماعی بازدارنده ازدواج مجدد زنان سرپرست خانوار در دوران مجرد دوم پرداخته و با استفاده از رویکردهای کیفی-کمی و نظریه برخاسته از داده‌ها و نظریه‌های زمینه‌ای پیرامون موضوع بررسی جامع‌تری صورت گرفت تا به یک درک کلی از تفسیرها و برداشتهای متفاوت این عوامل در صحنه زندگی دست یابیم. در بررسی و جستجوی به‌عمل‌آمده تاکنون پژوهشی که متغیر آمادگی برای ازدواج مجدد زنان سرپرست خانوار را مورد مطالعه قرار داده باشد انجام نشده است.

## روش

مطالعه از نوع مطالعات توصیفی-تحلیلی و در حیطه پژوهشهای رگرسیونی و از نوع معادلات مدل ساختاری است که در دو مرحله (بخش کیفی، بخش کمی) صورت گرفت. در مرحله اول با روش مصاحبه اکتشافی و تحلیل محتوا عوامل جامعه‌شناختی مؤثر بر میزان آمادگی برای ازدواج مجدد زنان سرپرست خانوار شناسایی شدند و داده‌های هر سه منبع (متون و مقالات، متخصصان ازدواج، زنان سرپرست خانوار) به‌طور مجزا و همچنین

با سه‌سویه (مثلث) سازی اطلاعات به‌صورت ترکیبی با طرح تحقیق سیستماتیک نظریه برخاسته از داده‌ها دسته‌بندی شد و مدل بومی عوامل جامعه‌شناختی مؤثر بر میزان آمادگی ازدواج مجدد زنان سرپرست خانوار با الگوی استنتاجی بر اساس یافته‌های تحقیق کیفی و استنباط محقق از موضوع و مشورت با اساتید حوزه‌های مرتبط با ازدواج و متخصصان آمار- معادلات ساختاری تدوین شد و گویه‌های پرسشنامه جهت بررسی برازش مدل بر اساس یافته‌ها تنظیم شد و با نظرخواهی از زنان و متخصصان ازدواج روایی صوری و محتوایی و سازه آن تأیید شد و با اجرا در نمونه پایلوت به روش تحلیل عاملی اکتشافی و تأییدی، روایی همگرا، روایی تشخیصی ( $p > 0/90$ ) و پایایی (ضریب آلفای کرباخ،  $\alpha > 0/70$ ) مورد آزمون و تأیید قرار گرفت.

### بخش تحقیقات کیفی

الف- از کلیه کتابها، مجلات و مقالات علمی و سایتهای علمی ایران و جهان در بازه زمانی ۲۰ سال منتهی به زمان پژوهش که حاوی مطالب مرتبط با موضوعات ازدواج مجدد بودند تا سرحد کفایت (۶۲) مقاله و کتاب انتخاب و مقوله‌های (تمهای) مرتبط و مؤثر بر ازدواج مجدد زنان سرپرست خانوار با چک‌لیست، فیش‌برداری و تحلیل اسناد استخراج گردید.

ب- از متخصصان (مشاوره، روان‌شناسی، مددکاری، علوم اجتماعی، روان‌سنج) دارای تحصیلات یا سوابق کاری یا آثاری در زمینه ازدواج و ازدواج مجدد داشتند تا سرحد کفایت (۲۰ نفر) مصاحبه به عمل آمد.

پ - سپس با مراجعه به لیست موجود (فایل) مددجویان در اداره کل فن‌آوری و برنامه‌ریزی کمیته امداد امام خمینی مرکز و تعیین تعداد مددجویان واجد شرایط (۹۶۲.۵۲۰ نفر)، برای مصاحبه اکتشافی تا سرحد اشباع (۱۲ نمونه پی‌یابی) به‌صورت هدفمند متوالی از

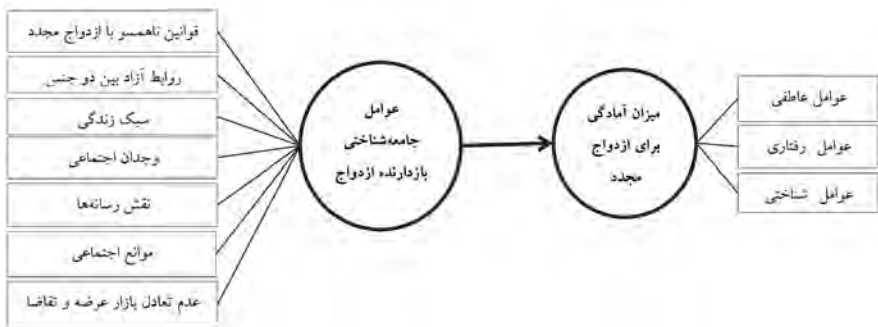
افراد واجد شرایط در طبقات متفاوت (استانها) نمونه انتخاب شد و مصاحبه نیمه‌ساختاریافته به عمل آمد. پس از ۱۲ مصاحبه احساس شد اطلاعات تکراری است و ادامه کار منجر به دریافت اطلاعات جدید نمی‌شود؛ به این دلیل نمونه‌گیری را متوقف کردیم.

برای بررسی محتوای اطلاعات گردآوری شده از مصاحبه‌های صورت گرفته با متخصصان، زنان سرپرست خانوار، چک‌لیستها و فیش‌برداریها از مطالعه متون و مقالات مرتبط با موضوع تحقیق، کدگذاری باز و مفهوم‌سازی و استخراج مقوله‌ها اجرا شد. در کدگذاری باز، داده‌ها به دقت به کوچکترین اجزاء ممکن شکسته و در مرحله دوم داده‌ها بر اساس تفاوت و تشابه با یکدیگر، مقایسه و طبقه‌بندی شدند. بعد از حرکت و لغزشهای مکرر در بین طبقات و کدها، دسته‌بندی صورت گرفت، کدهای مشابه در طبقاتی قرار گرفتند که با نامهایی گویا قابل شناسایی و درک باشند. در طرح تحقیق سیستماتیک، نظریه برخاسته از داده‌ها با استفاده از مراحل تحلیل داده‌ها از طریق کدگذاری باز، کدگذاری محوری، و کدگذاری گزینشی انجام گرفت و از آن طریق به عوامل کلیدی بازدارنده ازدواج مجدد و خرده مقیاسهای آن دست یافتیم. در کدگذاری باز ۵۰ مقوله که در کدگذاری محوری بر اساس شباهت موضوعی در ۱۰ دسته موضوعی (عوامل کلیدی) و یک عامل کلی و در نهایت در کدگذاری گزینشی در یک مقوله هسته‌ای با عنوان عوامل اجتماعی بازدارنده ازدواج مجدد زنان سرپرست خانوار رسیدیم و مدل مفهومی بر اساس یافته‌ها، نظر محقق و مشورت با متخصصان تدوین شد که در مرحله بعدی پژوهش (مرحله کمی) برازش و استحکام آن بررسی خواهد شد.

جدول (۱) عوامل کلیدی و (خرده‌مقیاس) اجتماعی بازدارنده ازدواج مجدد

عوامل کلیدی بازدارنده ازدواج مجدد	شاخصهای کلیدی (خرده‌مقیاس) بازدارنده ازدواج مجدد
عوامل جامعه‌شناختی بازدارنده ازدواج مجدد	موانع اجتماعی
	عدم تعادل بازار عرضه و تقاضا
	قوانین ناهمسو با ازدواج مجدد
	روابط آزاد بین دو جنس
	سبک زندگی
	وجدان اجتماعی
عوامل بُعد آمادگی برای ازدواج مجدد	رسانه‌ها
	عاطفی
	رفتاری
	شناختی

مدل بومی عوامل بازدارنده ازدواج مجدد زنان سرپرست خانوار: مدل بومی تدوین شده عوامل بازدارنده ازدواج مجدد زنان سرپرست خانوار با توجه به مقوله‌های استخراج شده از محتوای مصاحبه با زنان سرپرست خانوار، متخصصان و خبرگان و پژوهشهای انجام گرفته در زمینه عوامل بازدارنده ازدواج مجدد زنان سرپرست خانوار و مثلث‌سازی بین آنها و استنباط محقق از موضوع و مشورت مکرر با اساتید حوزه‌های مرتبط با ازدواج و متخصصان آمار-معادلات ساختاری در نهایت مدل بومی عوامل بازدارنده ازدواج مجدد زنان سرپرست خانوار تدوین شد. یک بعد به‌عنوان متغیر پیش‌بین و یک بعد به‌عنوان متغیر ملاک در دیاگرام (۱-۴) با عنوان مدل بومی عوامل بازدارنده ازدواج مجدد زنان سرپرست خانوار ارائه و تدوین شده است.



شکل (۱) مدل بومی عوامل روان‌شناختی بازدارنده ازدواج

### بخش تحقیقات کمی

مرحله دوم پژوهش: نوع مطالعات توصیفی-تحلیلی و در حیطه پژوهشهای رگرسیونی و از نوع معادلات مدل ساختاری است.

**جامعه آماری:** کلیه زنان سرپرست خانوار مطلقه یا بیوه که در سال ۱۳۹۵ تحت حمایت کمیته امداد امام خمینی (ره) کشور ایران بوده‌اند. ۱/۰۴۹/۸۷۱ نفر زن سرپرست خانوار که ۵۲۰/۹۶۲ نفر آنها در محدوده سنی ۱۵ تا ۶۰ سال قرار دارند.

**حجم نمونه و روش انتخاب نمونه از جامعه:** با مراجعه به لیست موجود (فایل) مددجویان در اداره کل فن آوری و برنامه‌ریزی کمیته امداد امام خمینی مرکز، لیست مددجویان واجد شرایط (زن سرپرست خانوار محدوده سنی ۱۵ تا ۶۰ ساله) به تفکیک استانهای کشور تهیه (احصاء) شد (هر استان به دلیل همسانی و همگنی بیشتر در متغیرهای قومی، مذهبی، فرهنگی، آداب و سنن و ... یک طبقه در نظر گرفته شد) بر اساس آمار اخذشده از سالنامه آماري ۱۳۹۲ کمیته امداد (آخرین آمار مستند موجود در زمان انجام پژوهش) تعداد ۵۲۰/۹۶۲ نفر زن سرپرست خانوار در محدوده سنی ۱۵ تا ۶۰ سال زیر پوشش قرار داشتند (تعداد کل

زنان سرپرست خانوار زیر پوشش ۱/۰۴۹/۸۷۱ نفر). برحسب فرمول ۱۰ تا ۲۰ برابری (تعداد متغیرها) معادلات ساختاری حجم نمونه اصلی (۷۴۰ نفر بیوه و ۷۴۰ نفر مطلقه) و با روش ۰/۱ برابری، حجم نمونه پایلوت (۳۸ نفر بیوه و ۳۸ نفر مطلقه)، محاسبه شد (قاسمی، ۲۰۱۰) و پس از تعیین سهمیه متناسب با حجم، از طبقه‌ها نمونه‌گیری به صورت تصادفی ساده با استفاده از جدول اعداد تصادفی انجام شد و در پژوهش شرکت داده شدند. روش پژوهش در مرحله دوم، توصیفی-تحلیلی است. در این مرحله از پژوهش برای بررسی برآزش مدل تدوین شده، پرسشنامه‌ای مبتنی بر ابعاد مدل بومی عوامل بازدارنده از ازدواج مجدد زنان سرپرست خانوار و گویه‌ها و مقوله‌های به دست آمده از مرحله کیفی تحقیق ساخته شد و پایایی آن مورد آزمون قرار گرفت که داده‌ها در جداول زیر نمایش داده شد. سپس، این پرسشنامه به صورت میدانی اجرا شد.

### ابزار گردآوری داده‌ها

**پرسشنامه محقق ساخته:** برای تعیین پایانی پرسشنامه ابتدا ۷۶ پرسشنامه در نمونه‌ای منتخب تصادفی از داخل جامعه آماری تکمیل شد (۳۸ مورد زنان سرپرست خانوار به دلیل فوت سرپرست و ۳۸ مورد زنان سرپرست خانوار به دلیل طلاق) (نمونه مستقل از نمونه اصلی تحقیق). سپس با استفاده از نرم افزار ver24.SPSS از طریق ضریب آلفای کرونباخ میزان پایانی پرسشنامه بررسی شد. با توجه به نتایج حاصله میزان پایایی پرسشنامه در حد قابل قبول برآورد شد که در جدول (۳) آمده است.

برحسب عوامل و تمهای به دست آمده از مطالعه کیفی (مرحله اول پژوهش) پرسشنامه ویژه عوامل مؤثر بر آمادگی برای ازدواج مجدد زنان سرپرست خانوار طراحی شد. لازم به ذکر است که این پرسشنامه قبل از اجرا در مرحله اصلی پژوهش، در یک مطالعه پایلوت (مقدماتی) در سطح کشور (انتخاب طبقه‌ای سهمی متناسب با حجم و انتخاب تصادفی از هر طبقه)

تمامی شاخصهای روان‌سنجی آنان (روایی صوری، محتوایی، آلفای کرونباخ و تحلیل عوامل) اندازه‌گیری شد و بعد از کسب‌کردن حدنصاب شاخصهای روان‌سنجی در پژوهش استفاده شد.

### تعریف مفاهیم

**زنان سرپرست خانوار:** زنانی هستند که بدون حضور منظم و یا حمایت یک مرد بزرگسال، سرپرستی خانواده را بر عهده دارند و مسئولیت اداره اقتصادی خانواده و تصمیم‌گیریهای عمده و حیاتی به عهده ایشان است (کریمی، ۲۰۰۵). زنان سرپرست خانوار زنانی هستند که عهده‌دار تأمین معاش مادی و معنوی خود و اعضای خانوار هستند (سازمان بهزیستی، ۲۰۰۰-۲۰۰۱). در این تحقیق، منظور از زنان سرپرست خانوار، زنانی است که به علت فوت همسر یا طلاق همسر در لیست مدد جویان کمیته امداد امام خمینی (ره) در سال ۹۵ قرار دارند.

**عوامل اجتماعی مؤثر بر ازدواج مجدد زنان:** عواملی هستند که به زندگی اجتماعی فرد و رابطه او با دیگران مربوط به موضوع ازدواج می‌شود. منظور از عوامل اجتماعی مؤثر بر ازدواج مجدد زنان مصادیقی مانند عدم تعادل هرم سنی و بازار عرضه و تقاضا ازدواج، افزایش سواد و آگاهی اجتماعی زنان، تغییر شکل خانواده گسترده به هسته‌ای، تغییرات سبک زندگی، ظهور رسانه‌های جدید، افزایش ضریب نفوذ رسانه‌ها، مهاجرت به شهر و رشد شهرنشینی، کاهش وجدان اجتماعی در موضوعات ازدواج و تشکیل خانواده، روابط آزادتر پسران و دختران، کاهش بعد خانوار، برابری، قوانین مرتبط با ازدواج، دسترسی آسان به قوانین قضایی، بهبود وضعیت اقتصادی و رفاه جامعه و تجمل‌گرایی، افزایش ارگانهای حمایتی و سمنها، موانع اجتماعی مانند تأثیر منفی اعتیاد و تغییر دیدگاه نسبت به چندهمسری روی پدیده ازدواج مجدد است (ساروخانی، ۱۹۹۷). در این پژوهش منظور نمراتی است که فرد در بعد اجتماعی پرسشنامه محقق ساخته (تجمع نمرات عوامل موانع اجتماعی، عدم تعادل بازار عرضه و تقاضا، قوانین ناهمسو با ازدواج مجدد، روابط آزاد بین دو جنس، سبک زندگی، وجدان اجتماعی و رسانه‌ها)

کسب می‌کند. منظور از خرده‌مقیاسهای عوامل اجتماعی در این پژوهش نیز، نمراتی است که فرد در هریک از خرده‌مقیاسهای ابعاد اجتماعی به شرح: موانع اجتماعی (اعتیاد، چندهمسری، ...)، عدم تعادل بازار عرضه و تقاضا، قوانین ناهمسو با ازدواج مجدد، روابط آزاد بین دو جنس، سبک زندگی، وجدان اجتماعی و رسانه‌ها در پرسشنامه محقق ساخته کسب می‌کند.

**ازدواج مجدد:** ازدواج قراردادی است رسمی برای پذیرش یک تعهد متقابل به‌منظور تشکیل زندگی خانوادگی تا طرفین ازدواج در سایه آن، در خط مسیر معین و شناخته‌شده‌ای از زندگی قرار گیرند. این قرارداد با رضایت و خواسته زن و شوهر و بر مبنای آزادی کامل دو طرف منعقد می‌شود و در پرتو آن روابطی بس نزدیک بین آن دو پدید می‌آید. این قرارداد ارتباط و پیوند دوطرفه به‌وسیله الفاظ و عباراتی معین انجام می‌گیرد که آن را (عقد) یا (پیمان ازدواج) می‌نامیم و اگر برای بار دوم یا بیشتر باشد به آن ازدواج مجدد می‌گوییم (اکبری و همکاران، ۲۰۱۳).

**آمادگی برای ازدواج مجدد:** حالت آمادگی، عبارت است از نوعی تمایل آماده‌بودن که ورای عمل قرار دارد و آن رفتار را هدایت یا تعدیل می‌کند. از طرف دیگر منظور از آمادگی برای ازدواج، ارزیابی ذهنی از آمادگی فرد، برای قبول مسئولیتها و چالشهای ازدواج مطرح شده است (لارسون، ۱۹۸۸). در این پژوهش نمراتی است که فرد در بعد آمادگی برای ازدواج مجدد پرسشنامه محقق ساخته کسب می‌کند.

#### اعتبار و پایایی پرسشنامه

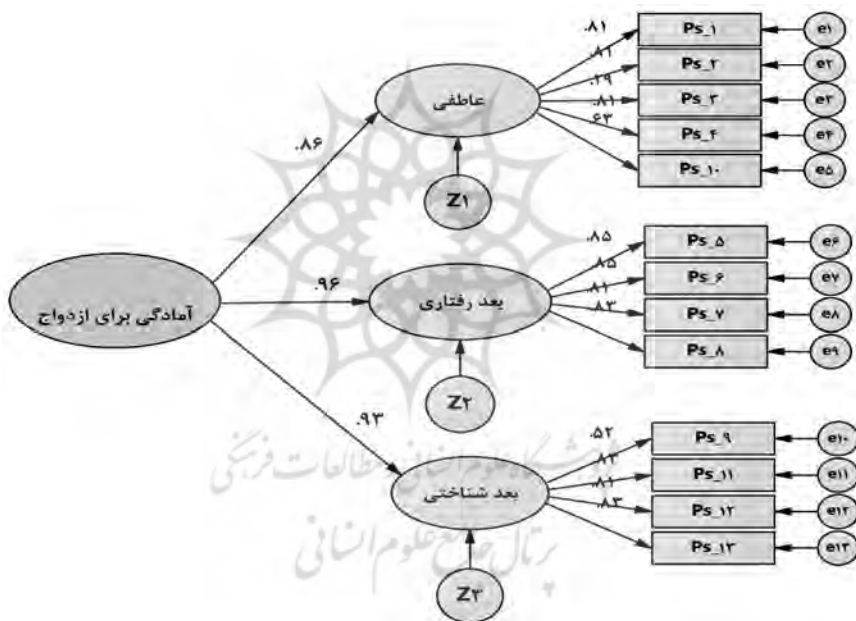
در این بخش با استفاده از رویکردهای رایج، اعتبار و پایایی<sup>۱</sup> ابزارهای پژوهش موردبررسی قرار گرفته است؛ به‌منظور بررسی اعتبار ابزار سنجش مربوط به متغیرهای اصلی پژوهش در جامعه مورد مطالعه از اعتبار سازه<sup>۲</sup> و رویکرد تحلیل عاملی اکتشافی<sup>۳</sup>،

1. validity and reliability
2. construct validity
3. exploratory analysis



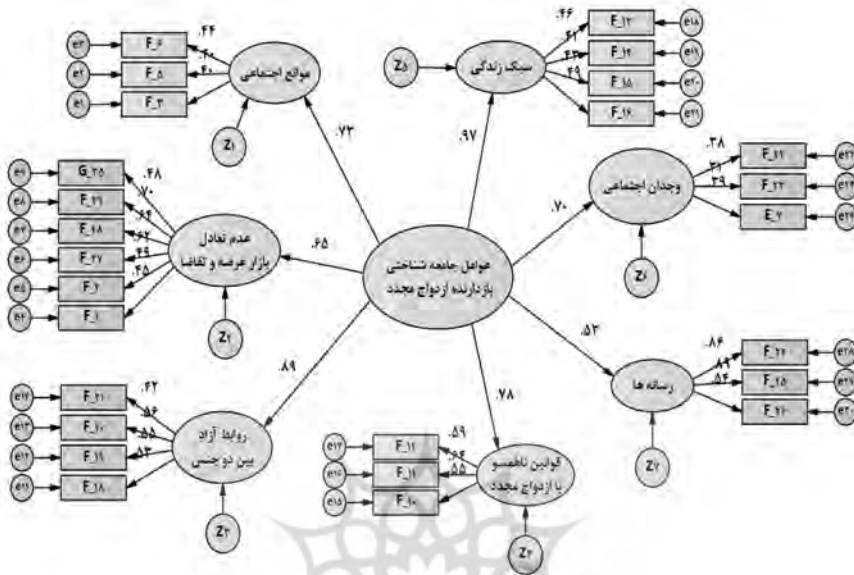
تحلیل عاملی تأییدی<sup>۱</sup> و برای تعیین روایی صوری و محتوایی از نظرات زنان مطلقه و بیوه، متخصص آمار، روان‌سنجی، روان‌شناسی و مشاوره خانواده و ازدواج، علوم اجتماعی و مددکاری استفاده حداکثری به عمل آمد و به منظور بررسی پایداری این ابزارها از ضریب آلفای کربناخ<sup>۲</sup> استفاده شد.

مدل عاملی متغیر «عوامل آمادگی برای ازدواج» به صورت مدل عاملی مرتبه دوم تدوین شد، برآوردهای مربوط به این مدل شامل شاخصهای کلی برازش و پارامترهای اصلی (بارهای عاملی مؤلفه‌ها و گویه‌های این متغیر) در زیر گزارش شده است:



شکل (۲) مدل عاملی مرتبه دوم متغیر عوامل آمادگی برای ازدواج

1. confirmity factor analysis
2. Cronbach Alpha



شکل (۳) مدل عاملی مرتبه دوم متغیر عوامل اجتماعی بازدارنده ازدواج مجدد

پژوهشگاه علوم انسانی و مطالعات فرهنگی  
پرتال جامع علوم انسانی

## جدول (۲) برآورد شاخصهای ارزیابی مدل عاملی عوامل بومی بازدارنده ازدواج مجدد زنان

## سرپرست خانوار

شاخص مقدار ارزیابی مدل عاملی متغیر	درجه آزادی	کای اسکوئر نسبی	شاخص برازش تطبیقی	شاخص برازش تطبیقی مقتصد	ریشه دوم میانگین مربعات خطای برآورد	هَلتر
آمادگی برای ازدواج	۵۱	۳/۲۲	۰/۹۵	۰/۶۲	۰/۰۸	۱۸۸
عوامل اجتماعی بازدارنده ازدواج مجدد	۲۹۴	۲/۶۶	۰/۹۱	۰/۶۰	۰/۰۷	۱۶۸

شاخصهای ارزیابی کلیت مدل عاملی درمجموع بیانگر این است که برازش داده‌ها به مدل برقرار است. همه شاخصهای ارزیابی کلیت مدل عاملی با مدنظر قراردادن مقادیر مربوط به این شاخصها دلالت بر مطلوبیت مدل عاملی متغیر «عوامل آمادگی برای ازدواج» و «عوامل اجتماعی بازدارنده ازدواج مجدد» دارند.

برحسب مقادیر برآورد شده در جدول بالا بارهای عاملی مربوط به همه گویه‌ها و مؤلفه‌های متغیر «عوامل آمادگی برای ازدواج» و «عوامل اجتماعی بازدارنده ازدواج مجدد» در وضعیت مطلوبی قرار دارند؛ همبستگی این متغیر با مؤلفه‌ها و گویه‌های آن در حد متوسط به بالا برآورد می‌شوند؛ در نتیجه ابزار سنجش این متغیر از اعتبار عاملی برخوردار است.

جدول (۳) میزان پایایی بخشهای مختلف پرسشنامه در مرحله پایلوت

ضریب آلفا	ابعاد	مفهوم
۰/۷۷	عاطفی	عوامل آمادگی برای ازدواج
۰/۸۸	رفتاری	
۰/۸۴	شناختی	
۰/۷۷	تعصبات قومی	
۰/۷۸	موانع فرهنگی	
۰/۷۳	اعتقادات دینی	
۰/۷۳	آداب و رسوم ازدواج	
۰/۷۳	ازدواج موقت	
۰/۷۹۱	عوامل آمادگی برای ازدواج	
۰/۷۰	موانع اجتماعی	عوامل اجتماعی بازدارنده ازدواج مجدد
۰/۷۱	عدم تعادل بازار عرضه و تقاضا	
۰/۷۵	قوانین ناهمسو با ازدواج مجدد	
۰/۷۰	روابط آزاد بین دو جنس	
۰/۷۱	سبک زندگی	
۰/۷۰	وجدان اجتماعی	
۰/۸۰	رسانه‌ها	
۰/۸۷۷	عوامل اجتماعی بازدارنده ازدواج مجدد	

ابزار تحلیل و انواع مدل: تجزیه و تحلیل آماری پژوهش به کمک نرم‌افزارهای Amos 22 و SPSS.ver24 انجام گرفت و با میانگین، فراوانی، جدول و نمودار، مد، میانه ارائه شد.

## یافته‌ها

## آمار استنباطی

در این قسمت، اطلاعات مربوط به رابطه متغیرهای جمعیت‌شناختی با میزان آمادگی برای ازدواج مجدد با استفاده از ضرایب و آزمونهای آماری مربوطه مورد بررسی قرار گرفته‌اند: جدول (۴) آزمون  $t$  مستقل جهت مقایسه میانگین آمادگی برای ازدواج مجدد بین افراد مطلقه و

همسر فوت‌شده

p	Df	t	همگنی واریانس		SD	M	نوع جدایی	متغیر
			آماره لوین	P				
۰/۰۰۱	۱۵۶۴	۳/۳۲	۰/۲۵۶	۱/۲۹	۰/۸۴	۳/۰۵	طلاق	آمادگی برای ازدواج مجدد
					۰/۸۷	۲/۹۱	فوت همسر	
۰/۰۱۵		۲/۴۴	۰/۸۳۲	۰/۰۴	۰/۸۷	۳/۰۵	طلاق	عاطفی
					۰/۸۸	۲/۹۴	فوت همسر	
۰/۰۰۱		۴/۳۴	۰/۴۷۹	۰/۵۰	۱/۰۱	۳/۰۵	طلاق	رفتاری
					۱/۰۳	۲/۸۲	فوت همسر	
۰/۰۰۷		۲/۷۲	۰/۴۹۰	۰/۴۸	۰/۸۹	۳/۰۵	طلاق	شناختی
					۰/۹۱	۲/۹۳	فوت همسر	

برحسب مقادیر مربوط به برآورد آزمون  $t$  مستقل در جدول بالا می‌توان گفت بین افراد مطلقه و همسر فوت‌شده به لحاظ میانگین متغیر آمادگی برای ازدواج مجدد و خرده‌مقیاسهای آن تفاوت معناداری وجود دارد ( $p < ۰/۰۵$ ). به عبارت دیگر میانگین متغیر آمادگی برای ازدواج مجدد و خرده‌مقیاسهای آن در بین افراد مطلقه به‌طور معناداری بالاتر از افرادی است که همسر آنها فوت کرده است.

ارتباط بین عوامل زمینه‌ای (سن، تعداد فرزندان، محل سکونت، قومیت) با میزان آمادگی برای ازدواج مجدد زنان سرپرست خانوار  
 جدول (۵) برآورد ضریب همبستگی جهت بررسی رابطه بین متغیرهای: سن، تعداد فرزندان و آمادگی

برای ازدواج

آمادگی برای ازدواج مجدد			متغیر
n	P	r	
۱۴۸۸	۰/۰۰۱	-۰/۱۹	سن
۱۴۸۰	۰/۰۰۱	-۰/۱۸	تعداد فرزندان

مقادیر ضریب همبستگی پیرسون در جدول بالا بیانگر این است بین متغیر سن و تعداد فرزندان با میزان آمادگی برای ازدواج مجدد رابطه معناداری وجود دارد ( $p < ۰/۰۰۵$ ). به عبارت دیگر با توجه به مقدار ضریب پیرسون می‌توان گفت این رابطه معکوس و در حد ضعیف است؛ به این معنا که در بخش کمی از جامعه آماری پژوهش با افزایش سن یا تعداد فرزندان میزان آمادگی برای ازدواج مجدد کاهش و با کاهش سن یا تعداد فرزندان میزان آمادگی برای ازدواج مجدد افزایش می‌یابد.

جدول (۶) تحلیل واریانس جهت مقایسه میانگین آمادگی برای ازدواج مجدد بر اساس محل سکونت

P	F Welch	همگنی واریانس		SD	M	محل سکونت	متغیر
		p	آماره لوین				
۰/۱۶۲	۱/۸۵	۰/۰۱۴	۴/۲۵	۲/۹۷	۲/۹۷	شهر	آمادگی برای ازدواج مجدد
				۳/۰۴	۳/۰۴	روستا	
				۳/۱۵	۳/۱۵	حومه	

برآورد مقادیر مربوط به آزمون تحلیل واریانس یک طرفه در جدول بالا نشان‌دهنده این است؛ بین افراد ساکن در شهر و روستا و حومه به لحاظ آمادگی برای ازدواج مجدد تفاوت معناداری وجود ندارد ( $p > 0/05$ ). به عبارت دیگر مقدار تفاوت بین این افراد به لحاظ میانگین آمادگی برای ازدواج مجدد در نمونه آماری پژوهش ناشی از تصادف یا خطای نمونه‌گیری برآورد می‌شود و با اطمینان ۹۵ درصد قابلیت تعمیم به جامعه آماری پژوهش را ندارد.

جدول (۷) برآورد تحلیل واریانس جهت مقایسه میانگین آمادگی برای ازدواج مجدد در بین قومیتها

p	F	همگنی واریانس		SD	M	قومیت	متغیر
		p	آماره لوین				
۰/۳۹۴	۱/۰۵	۰/۲۸۰	۱/۲۱	۰/۸۶	۲/۹۰	بختیاری	آمادگی برای ازدواج مجدد
				۰/۸۱	۲/۹۶	بلوچ	
				۰/۸۹	۳/۰۶	ترک	
				۰/۸۵	۲/۹۰	کرد	
				۰/۷۷	۳/۳۱	گرجی	
				۰/۸۲	۲/۹۸	فارس	
				۰/۹۳	۳	لر	
				۰/۸۲	۳/۲۱	عرب	
				۰/۹۴	۲/۸۵	معاودین	
۰/۸۹	۲/۹۷	گیلک					

برآورد مقادیر مربوط به آزمون تحلیل واریانس یک طرفه در جدول بالا نشان‌دهنده این است؛ بین قومیتهای مختلف به لحاظ آمادگی برای ازدواج مجدد تفاوت معناداری وجود ندارد ( $p > 0/05$ ). به عبارت دیگر مقدار تفاوت بین این قومیتها به لحاظ میانگین آمادگی برای ازدواج مجدد در نمونه آماری پژوهش ناشی از تصادف یا خطای نمونه‌گیری برآورد می‌شود

و با اطمینان ۹۵ درصد قابلیت تعمیم به جامعه آماری پژوهش را ندارد.

در این بخش از تحلیل آماری داده‌های کمی، فرضیه‌های اصلی پژوهش با استفاده از رویکرد مدل‌سازی معادله ساختاری کوواریانس محور<sup>۱</sup> مورد آزمون قرار گرفته‌اند، ابتدا با استفاده از ضریب همبستگی پیرسون ماتریس همبستگی متغیرهای اصلی پژوهش ارائه و در ادامه فرضیه‌های پژوهش با استفاده از این رویکرد مورد بررسی قرار گرفته‌اند:

جدول (۸) ماتریس همبستگی متغیرهای مستقل و وابسته پژوهش

آمادگی برای ازدواج مجدد			متغیر
n	p	r	
۱۵۶۶	۰/۰۰۱	۰/۳۲	عوامل اجتماعی بازدارنده ازدواج مجدد

مقادیر برآورد شده در جدول بالا بیانگر این است که بین متغیر مستقل (عوامل اجتماعی بازدارنده ازدواج مجدد) پژوهش با متغیر وابسته (آمادگی برای ازدواج مجدد) رابطه معناداری وجود دارد ( $p < ۰/۰۵$ ). با مدنظر قراردادن ضرایب همبستگی می‌توان گفت رابطه متغیر عوامل جامعه‌شناختی بازدارنده ازدواج مجدد با متغیر آمادگی برای ازدواج مجدد مستقیم برآورد شده است.

جدول (۹) توصیف متغیر عوامل آمادگی برای ازدواج در نمونه آماری پژوهش

شاخص					متغیر
Kort	Skew	S <sup>۲</sup>	SD	M	
-۰/۵۵	-۰/۲۱	۰/۷۴	۰/۸۶	۲/۹۸	عوامل آمادگی برای ازدواج
-۰/۴۵	-۰/۱۴	۰/۷۷	۰/۸۸	۳	عاطفی
-۰/۷۶	-۰/۰۹	۱	۱	۲/۹۴	رفتاری
-۰/۳۹	-۰/۲۵	۰/۸۱	۰/۹۰	۲/۹۹	شناختی

1. CB SEM

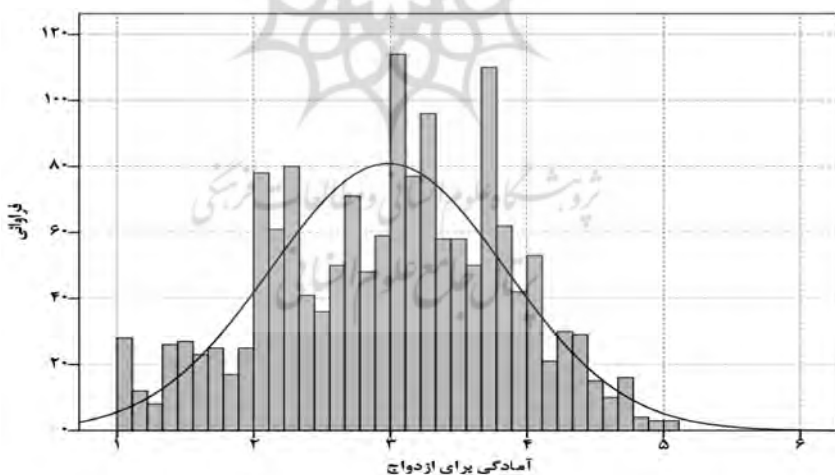


برحسب مقادیر جدول بالا:

(۱) میانگین متغیر عوامل آمادگی برای ازدواج مجدد و خرده‌مقیاسهای آن پایین‌تر از حد متوسط (۳) برآورد شده است، بنابراین مقدار آمادگی نمونه آماری برای ازدواج پایین‌تر از متوسط قرار دارد.

(۲) مقادیر مربوط به شاخصهای پراکندگی (انحراف معیار و واریانس) بیانگر میزان پراکندگی در حد معمول داده‌های این متغیر و خرده‌مقیاسهای از شاخص میانگین در نمونه آماری است.

(۳) در خصوص شاخصهای شکل توزیع؛ مقدار منفی شاخص کجی نشان دهنده تمایل نمره‌های این متغیر و خرده‌مقیاسهای آن به سمت مقادیر بالاتر از میانگین و مقدار منفی شاخص کشیدگی نشان‌دهنده پراکندگی داده‌ها در سطح منحنی و به عبارت دیگر شکل توزیع نسبتاً مسطح داده‌های این متغیر و خرده‌مقیاسهای آن است. مقادیر شاخصهای شکل توزیع نشان دهنده تمایل شکل توزیع داده‌های این متغیر و خرده‌مقیاسهای آن به سمت توزیع نرمال است.



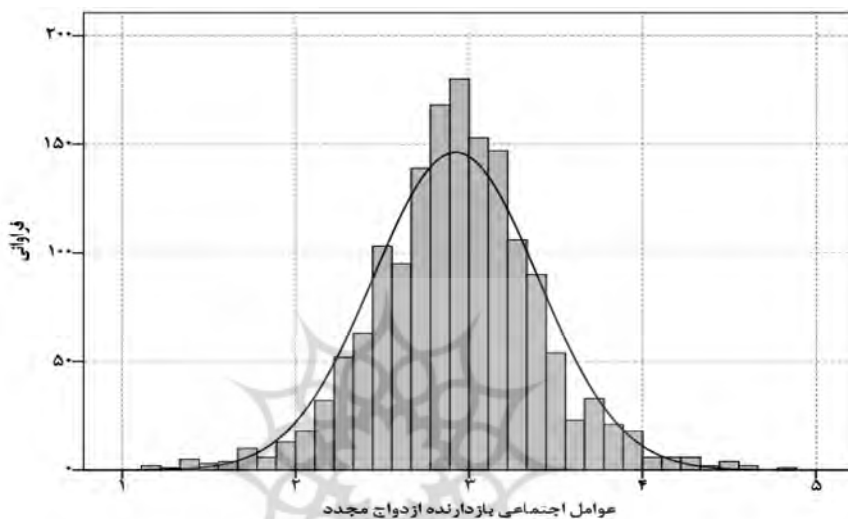
شکل (۴) بافت‌نگار شکل توزیع متغیر آمادگی برای ازدواج در نمونه آماری

جدول (۱۰) توصیف متغیر عوامل اجتماعی بازدارنده ازدواج مجدد در نمونه آماری پژوهش

شاخص					متغیر
Kort	Skew	S <sup>۲</sup>	SD	M	
۱/۲۳	۰/۰۴	۰/۲۲	۰/۴۷	۲/۹۲	عوامل اجتماعی بازدارنده ازدواج مجدد
۰/۲۹	-۰/۰۶	۰/۵۴	۰/۷۳	۲/۹۸	موانع اجتماعی
۰/۰۹	-۰/۰۸	۰/۵۳	۰/۷۳	۳/۱۲	عدم تعادل بازار عرضه و تقاضا
۰/۴۲	۰/۱۸	۰/۵۲	۰/۷۲	۲/۷۷	قوانین ناهمسو با ازدواج مجدد
۰/۳۲	۰/۱۱	۰/۵۷	۰/۷۵	۲/۹۵	روابط آزاد بین دو جنس
۰/۷۰	-۰/۰۱	۰/۴۴	۰/۶۶	۳/۰۵	سبک زندگی
۰/۵۸	-۰/۰۶	۰/۲۹	۰/۵۴	۲/۹۲	وجدان اجتماعی
-۰/۳۲	۰/۳۱	۰/۹۰	۰/۹۵	۲/۴۸	رسانه‌ها

برحسب مقادیر جدول بالا: (۱) میانگین متغیر عوامل اجتماعی بازدارنده ازدواج مجدد و خرده‌مقیاس‌های آن به جزء خرده‌مقیاس عدم تعادل بازار عرضه و تقاضا پایین‌تر از حد متوسط (۳) برآورد شده است، بنابراین میزان بازدارندگی عوامل اجتماعی در ازدواج مجدد پایین‌تر از متوسط است. (۲) مقادیر مربوط به شاخص‌های پراکندگی (انحراف معیار و واریانس) نشان دهنده میزان پراکندگی در حد کم داده‌های این متغیر از شاخص میانگین در نمونه آماری است. (۳) در خصوص شاخص‌های شکل توزیع؛ مقدار مثبت شاخص کجی متغیر عوامل فرهنگی و خرده‌مقیاس‌های قوانین ناهمسو با ازدواج مجدد، روابط آزاد بین دو جنس و رسانه‌ها بیانگر تمایل نمره‌ها به سمت مقادیر پایین‌تر از میانگین و مقدار منفی شاخص کجی خرده‌مقیاس‌های موانع اجتماعی، عدم تعادل بازار عرضه و تقاضا، سبک زندگی و وجدان اجتماعی نشان دهنده تمایل نمره‌های این متغیر به سمت مقادیر بالاتر از میانگین است. مقدار مثبت شاخص کشیدگی متغیر عوامل اجتماعی و خرده‌مقیاس‌های آن بیانگر پراکندگی

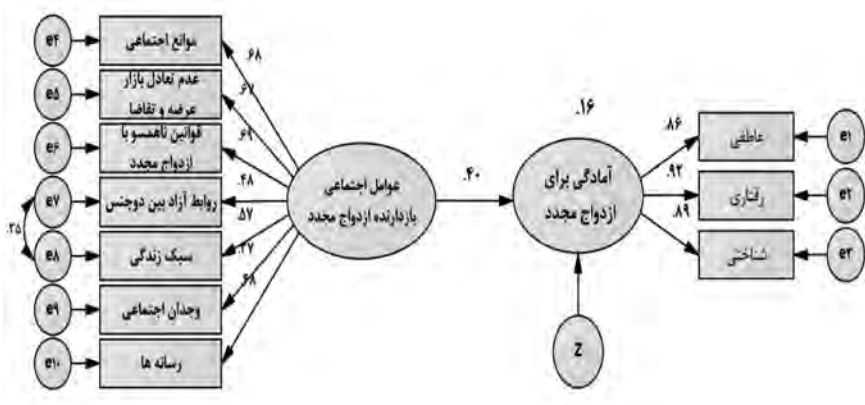
کم داده‌ها در سطح منحنی و به عبارتی شکل توزیع نسبتاً برآمده داده‌ها در نمونه آماری است. مقادیر شاخصهای شکل توزیع بیانگر تمایل توزیع داده‌های این متغیر به سمت توزیع نرمال است.



شکل (۵) بافت‌نگار شکل توزیع متغیر عوامل اجتماعی بازدارنده ازدواج مجدد در نمونه آماری

بررسی ارتباط بین عوامل جامعه‌شناختی (اجتماعی) بازدارنده ازدواج مجدد و میزان آمادگی برای ازدواج مجدد

جهت بررسی فرضیه بالا از رویکرد مدل‌سازی معادله ساختاری استفاده شد، متغیرهای مستقل و وابسته پژوهش به صورت متغیرهای مکنون و در قالب مدل‌های عاملی مرتبه اول وارد مدل ساختاری شدند، برآوردهای مربوط به شاخصهای ارزیابی کلیت مدل معادله ساختاری و پارامترهای اصلی این مدل (اثر متغیر عوامل اجتماعی بازدارنده بر آمادگی برای ازدواج مجدد) در شکل و جداول زیر گزارش شده است:



شکل (۶) مدل معادله ساختاری اثر عوامل اجتماعی بازدارنده بر آمادگی برای ازدواج مجدد

جدول (۱۱) برآورد مقادیر شاخصهای ارزیابی کلیت مدل معادله ساختاری

Hoelter	برآزش مقصد			برآزش تطبیقی				شاخص	
	RMSEA	CMIN/DF	DF	PCFI	CFI	TLI	GFI		CMIN
۲۲۰	۰/۰۷	۲/۸۷	۳۳	۰/۶۷	۰/۹۱	۰/۹۰	۰/۹۲	۹۴/۷۱	مقدار

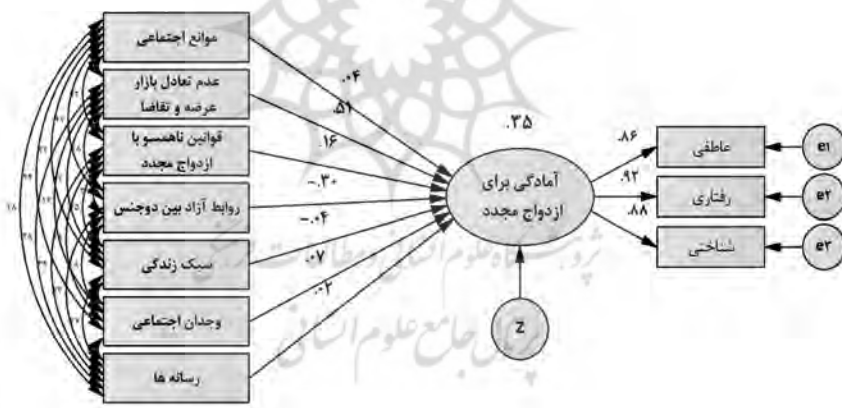
شاخصهای ارزیابی کلیت مدل معادله ساختاری با توجه به دامنه مطلوب این شاخصها در مجموع بیانگر این است که مدل مفروض تدوین شده توسط داده‌های پژوهش حمایت می‌شوند، به عبارت دیگر برآزش داده‌ها به مدل برقرار است و همگی شاخصها دلالت بر مطلوبیت مدل معادله ساختاری دارند.

جدول (۱۲) برآورد مقادیر اثر عوامل اجتماعی بازدارنده بر آمادگی برای ازدواج مجدد

p	CR	برآورد		R <sup>۲</sup>	متغیر وابسته	مسیر	متغیر مستقل
		β	B				
۰/۰۰۱	۱۳	۰/۴۰	۰/۶۱	۰/۱۶	آمادگی برای ازدواج مجدد	<---	عوامل اجتماعی بازدارنده

مقادیر برآورد شده در جدول بالا بیانگر این است: الف) متغیر عوامل اجتماعی بازدارنده ۱۶ درصد از واریانس متغیر آمادگی برای ازدواج مجدد را تبیین می‌کند، با توجه به مقادیر مربوط به حجم اثر شاخص ضریب تعیین این مقدار در حد متوسط برآورد می‌شود، به عبارت دیگر متغیر عوامل اجتماعی بازدارنده در حد متوسط توان تبیین واریانس متغیر میزان آمادگی برای ازدواج مجدد را دارد. ب) اثر متغیر عوامل اجتماعی بازدارنده بر متغیر میزان آمادگی برای ازدواج مجدد به لحاظ آماری معنادار است ( $p < 0/05$ ). بنابراین فرضیه پژوهش مبنی بر اینکه عوامل اجتماعی بازدارنده ازدواج مجدد بر آمادگی برای ازدواج مجدد تأثیر دارد، تأیید می‌شود. با مدنظر قراردادن مقدار ضریب تأثیر می‌توان گفت اثر این متغیر مستقیم و در حد متوسط برآورد می‌شود.

در ادامه اثر خرده‌مقیاس‌های متغیر عوامل اجتماعی بازدارنده بر آمادگی برای ازدواج مجدد با استفاده از مدل‌سازی معادله ساختاری مورد بررسی قرار گرفته است:



شکل (۷) مدل معادله ساختاری اثر خرده‌مقیاس‌های عوامل اجتماعی بازدارنده بر آمادگی برای ازدواج

مجدد

جدول (۱۳) برآورد مقادیر شاخصهای ارزیابی کلیت مدل معادله ساختاری

Hoelter	برآزش مقصد			برآزش تطبیقی			برآزش مطلق		شاخص
	RMSEA	CMIN/DF	DF	PCFI	CFI	TLI	GFI	CMIN	
۵۸۹	۰/۰۵	۳/۵۰	۱۴	۰/۵۱	۰/۹۷	۰/۹۴	۰/۹۶	۴۹	مقدار

شاخصهای ارزیابی کلیت مدل معادله ساختاری با توجه به دامنه مطلوب این شاخصها در مجموع بیانگر این است که مدل مفروض تدوین شده توسط داده‌های پژوهش حمایت می‌شوند، به عبارت دیگر برآزش داده‌ها به مدل برقرار است و همگی شاخصها دلالت بر مطلوبیت مدل معادله ساختاری دارند.

جدول (۱۴) برآورد مقادیر اثر خرده‌مقیاسهای عوامل اجتماعی بازدارنده بر آمادگی برای ازدواج مجدد

p	CR	برآورد		R <sup>۲</sup>	متغیر وابسته	مسیر	متغیر مستقل
		β	B				
۰/۱۸۸	۱/۳۲	۰/۰۴	۰/۰۴	۰/۳۵	آمادگی برای ازدواج مجدد	<-	موانع اجتماعی
۰/۰۰۱	۱۸/۶۴	۰/۵۱	۰/۵۳				عدم تعادل بازار عرضه و تقاضا
۰/۰۰۱	۵/۶۹	۰/۱۶	۰/۱۶				قوانین ناهمسو با ازدواج مجدد
۰/۰۰۱	-۱۱/۲۹	-۰/۳۰	-۰/۳۰				روابط آزاد بین دو جنس
۰/۱۴۱	-۱/۴۷	-۰/۰۴	-۰/۰۵				سبک زندگی
۰/۰۰۲	۳/۰۶	۰/۰۷	۰/۱۰				وجدان اجتماعی
۰/۴۵۹	۰/۷۴	۰/۰۲	۰/۰۱				رسانه‌ها

مقادیر برآورد شده خرده‌مقیاسهای متغیر عوامل اجتماعی بازدارنده در حد بالایی (۳۵ درصد) توان تبیین واریانس متغیر آمادگی برای ازدواج مجدد را دارند و اثر خرده‌مقیاسهای عدم تعادل بازار عرضه و تقاضا، قوانین ناهمسو با ازدواج مجدد، روابط آزاد بین دو جنس و وجدان اجتماعی بر آمادگی برای ازدواج مجدد به لحاظ آماری معنادار است ( $p > ۰/۰۵$ ). با توجه به مقادیر ضریب تأثیر این خرده‌مقیاسها می‌توان گفت اثر خرده‌مقیاس عدم تعادل بازار

عرضه و تقاضا مستقیم و در حد متوسط به بالا، اثر خرده‌مقیاس قوانین ناهمسو با ازدواج مجدد مستقیم و در حد ضعیف، اثر خرده‌مقیاس روابط آزاد بین دو جنس معکوس و در حد متوسط و اثر خرده‌مقیاس وجدان اجتماعی مستقیم و در حد ضعیف برآورد شده است. ج) اثر خرده‌مقیاسهای موانع اجتماعی، سبک زندگی و رسانه‌ها بر متغیر آمادگی برای ازدواج مجدد به لحاظ آماری معنادار نیست ( $p > 0/05$ ). بنابراین می‌توان گفت مقدار اثر ضعیف این خرده‌مقیاسها بر متغیر آمادگی برای ازدواج مجدد در نمونه آماری پژوهش ناشی از تصادف یا خطای نمونه‌گیری برآورد می‌شود و با اطمینان ۹۵ درصد قابلیت تعمیم به جامعه آماری پژوهش را ندارد.

## بحث

نتایج کمی نشان داد بین خرده‌مقیاسهای متغیر عوامل جامعه‌شناختی با متغیر آمادگی برای ازدواج مجدد زنان سرپرست خانوار رابطه معناداری وجود دارد؛ بطوریکه در مجموع متغیر آمادگی برای ازدواج مجدد زنان سرپرست خانوار را در حد بالا تبیین می‌کنند. متغیر عدم تعادل بازار عرضه و تقاضا در اقدام به ازدواج مجدد بیشترین تأثیر را بر متغیر آمادگی ازدواج مجدد زنان داشته است. در بررسی و مقایسه آمارهای رسمی کشور شاهد افزایش تراکمی تعداد زنان سرپرست خانوار و دختران در سن ازدواج نسبت به تعداد مردان همسر فوت شده یا طلاق داده و پسران در شرف ازدواج هستیم و با ازدیاد دختران در سن ازدواج در میدان رقابتی نابرابر، زنان بیوه یا مطلقه شانس کمتری برای انتخاب‌شدن و ازدواج مجدد دارند؛ به طوری که نسبت ازدواجهای مجدد زنان مطلقه ایرانی نسبت به زنان غربی ۲۵ درصد کمتر بوده و بالعکس نسبت ازدواجهای مجدد مردان همسر طلاق داده ایرانی به مردان مشابه غربی ۶ درصد بیشتر شده است. در ایران تعداد زنان مجردی که به علت فوت همسر تنها مانده‌اند، ۶ برابر بیشتر از مردان همسر فوت شده و تعداد زنان مطلقه، ۲ برابر بیشتر از مردان

جدا شده است. نتایج این تحقیق نشان داد زنان، آمادگی بالایی برای ازدواج مجدد دارند و تحقیقات دیگر نیز رغبت به ازدواج مجدد زنان را بالا گزارش کرده‌اند؛ ولی این آمار نشان دهنده این واقعیت تلخ است که زنان بعد از طلاق و فوت همسر نسبت به مردان کمتر مبادرت به ازدواج مجدد کرده‌اند و در ایران شاهد تفاوت جنسیتی در اقدام به ازدواج مجدد هستیم. این واقعیت را این‌گونه تبیین می‌کنیم که درصد بالای آمادگی برای ازدواج مجدد زنان ناشی از بازماندگی تراکمی از ازدواج مجدد در میدان رقابتی نابرابر مذکور در گذر زمان منتهی به پژوهش حاضر است و جملات «کو خواستگار» یا «کو مرد خوب برای ازدواج» زنان سرپرست خانوار در تحقیق حاضر از لحاظ آماری معنی‌دار است. در صورتی که آمار زنان سرپرست خانوار در برخی از کشورهای دیگر نیز بالاست یا سرعت تولید زن سرپرست خانوار بالاتر از ایران است ولی به دلیل آمار بالای اقدام به ازدواج مجدد بازار عرضه و تقاضا متعادل است. نتایج این تحقیق با تحقیق بانکی پورفرد (۲۰۱۳) همسو است.

پس از متغیر عدم تعادل بازار عرضه و تقاضا در اقدام به ازدواج مجدد بیشتر از همه خرده‌مقیاس روابط آزاد بین دو جنس، اثر بازدارندگی بر متغیر میزان آمادگی برای ازدواج مجدد زنان سرپرست خانوار دارد که دلایل آن را می‌توان این‌گونه تبیین کرد که زنان مجرد به دلیل فشار نیازهای متعدد: تکاملی، عاطفی، مالی، جنسی و... به یک مرد به‌عنوان همسر نیاز دارند انباشت این نیازها در گذر زمان از نظر روان‌شناختی نقش انگیزاننده قوی برای اقدام به ازدواج مجدد ایفا می‌کند این امر در گذشته منجر به ازدواج مجدد بهنگام می‌شد ولی تغییرات اجتماعی مانند مهاجرت بی‌رویه به شهرها، رنگ‌باختن خانواده‌های گسترده، ادامه تحصیل و اشتغال بیرون منزل زنان باعث متحول شدن سبک زندگی سنتی به مدرن شده و ارتباط زنان سرپرست خانوار با جنس مخالف را در مناسبات اجتماعی افزایش داده است و تعامل با یک فرد از جنس مخالف را تسهیل کرده است و از سوی دیگر با افزایش ضریب نفوذ رسانه‌ها و فضای مجازی، موجب شده باورهای مذهبی-فرهنگی و تعصبات



قومی-محلی کمتر مانع شکل‌گیری این ارتباطات باشد. با افزایش روابط اجتماعی بین دو جنس به‌طور موقت و محدود برخی از نیازهای مورد اشاره توسط یک مرد تأمین می‌شود که از لحاظ کمی و کیفی قابل مقایسه با ازدواج نیست و جایگزین مناسبی نیز برای ازدواج مجدد نیست و برطرف‌کننده نیازهای زن در حد طبیعی و طولانی مدت نشده، ولی به دلیل تعدیل موقت نیاز، انگیزه برای ازدواج مجدد را کاهش می‌دهد و زن سرپرست خانوار نیازمند به کمک‌های حمایتی باقی مانده و برای اقدام به ازدواج مجدد اولویت قائل نمی‌شود و از طرفی قانونی نبودن روشهای ارتباطی مذکور زمینه‌ساز بروز آسیب‌های اجتماعی برای این دسته از زنان شده و شانس ازدواج مجدد را به شکلی فزاینده کاهش می‌دهد. از طرفی دریافت یارانه مضاعف و کمک‌های مالی از سازمانهای حمایتی و... یا اشتغال نیز معادلات سود و زیان اقدام به ازدواج مجدد زنان را تغییر داده و باعث تداوم خودسرپرستی می‌شود. تمایل به ازدواج مجدد این زنان دیر هنگام و مراقبت‌محور بوده و در صورت وقوع فاقد شور و نشاط جوانی خواهد بود. نتایج این تحقیق با تحقیقات شرقی و طاهرپور (۲۰۰۸)، عابدی آق‌زیارت (۲۰۰۸) و آلیسا لوین (۲۰۱۲) همسو است.

بین متغیر قوانین ناهمسو با ازدواج مجدد و متغیر آمادگی برای ازدواج مجدد زنان سرپرست خانوار رابطه مستقیم معناداری وجود دارد که دلیل آن می‌تواند تحصیلات پایین و ناآگاهی جمع‌کنندگی از زنان سرپرست خانوار از قوانین ازدواج باشد. مراجعه به قانون در این طیف، اغلب در زمان بروز مشکل اتفاق می‌افتد و دسترسی به وکلا یا مراجع قانونی نیز در این راستا است نه در زمان اتخاذ تصمیم یا اقدامات پیشگیرانه و یا این قوانین از لحاظ کمی یا کیفی چندان مؤثر نیستند. به همین خاطر تأثیر قوانین در زمینه‌سازی و آمادگی برای ازدواج مجدد بازدارنده نیست.

بین متغیر وجدان اجتماعی و متغیر آمادگی برای ازدواج مجدد زنان سرپرست خانوار رابطه مستقیم معناداری وجود دارد که دلیل آن هم این است که با وجود تحولات اجتماعی

و فاصله گرفتن از سبک زندگی سنتی همچنان ارزشهای ازدواجی و خانوادگی حفظ شده است. خانواده و اطرافیان در مورد ازدواج مجدد ترغیب گر هستند و فشارهای اجتماعی برای اقدام به ازدواج مجدد وجود دارد.

در این تحقیق بین متغیرهای موانع اجتماعی، سبک زندگی و نقش رسانه‌ها در ازدواج مجدد و بر متغیر آمادگی برای ازدواج مجدد زنان سرپرست خانوار رابطه معناداری وجود ندارد. نتایج این تحقیق با تحقیق ولیبی و ناظری (۲۰۱۵)، الهی (۲۰۱۵)، عابدی (۲۰۰۸) همسو نیست که علت آن احتمالاً تفاوت سطح رفاه زندگی گروه هدف باشد. در این تحقیق زنان سرپرست خانوار زیر پوشش کمیته امداد کشور مورد مطالعه قرار گرفتند که وجه مشترک آنها سطح پایین رفاه اقتصادی و معیشتی است. به نظر می‌رسد طبق هرم نیازهای مزلو این افراد به دلیل فقر در مراحل پایینی هرم نیازها قرار دارند و هنوز به دلیل رهانشدن از نیازهای ابتدایی زندگی (نیازهای خوراک، پوشاک، مسکن، جنسی و...)، زمینه ظهور و بروز نیازهای رده بالاتری (اجتماعی) در رفتارها و اندیشه‌هایشان کمتر فراهم شده است؛ از طرفی اشتغال ذهنی در مورد مشکلات و مسائل عینی مانند نیازهای اولیه، به عهده داشتن حضانت فرزندان، ترس از آینده فرزندان، رکود تورمی و فقدان خواستگار مناسب، میدان را برای ایفای نقش مؤلفه‌های انتزاعی‌تر مانند (موانع اجتماعی، سبک زندگی و نقش رسانه‌ها) تنگ‌تر کرده است.

نکته قابل توجه تفاوت میزان آمادگی برای ازدواج مجدد بین زنان مطلقه و همسر فوت شده بود. نتایج کمی پژوهش نشان داد میانگین متغیر آمادگی برای ازدواج مجدد و خرده‌مقیاسهای آن در بین زنان مطلقه به‌طور معناداری بالاتر از افرادی است که همسر آنها فوت کرده است. دلایل آن را این‌گونه تبیین می‌کنیم: ۱- زنان مطلقه در جمعیت نمونه از لحاظ سنی جوان‌تر از زنان بیوه بودند و طبق نتایج این تحقیق و تحقیقات مشابه بین سن زنان و آمادگی برای ازدواج مجدد زنان رابطه معکوس وجود دارد ۲- زنان مطلقه تحصیلات

بالاتری نسبت به زنان بیوه داشتند. باسواتر بودن زنان مطلقه منجر به حضور در محیط‌های تحصیل یا اشتغال بیرون از منزل و تعامل بیشتر با اجتماع و جنس مخالف شده است ۳- زنان بیوه در بازار رقابت ازدواجی از شانس بالاتری نسبت به زنان مطلقه برخوردار هستند؛ زیرا نظر مردان ایرانی و خانواده‌هایشان نسبت به آنها مثبت بوده و خانواده ایتام را با دیده اکرام و احترام می‌نگرند و زن بیوه را در سرنوشتش مقصر یا ناسازگار نمی‌پندارند و افرادی از این گروه که در گذشته تمایل به ازدواج مجدد داشته‌اند احتمالاً ازدواج کرده و از گروه حذف شده‌اند؛ ولی زنان مطلقه راغب به ازدواج مجدد کمتر مورد خواستگاری واقع شده‌اند. ۴- دسته‌ای از زنان بیوه خود را به زندگی قبلی متعهد می‌دانند چون نظر مثبتی به زندگی گذشته و همسر مرحوم خود دارند و هنوز او را شریک زندگی خود می‌پندارند و از امکانات بیمه و مستمری بهره می‌برند و بیشتر زنان بیوه در همان منزلی (به ارث رسیده) که در گوشه گوشه آن از زندگی مشترک قبلی خود خاطراتی دارند به زندگی ادامه می‌دهند ۵- زنان بیوه وارث تعداد فرزندان بیشتری نسبت به زنان مطلقه از زندگی قبلی خود هستند و ناچار به مراقبت (حضانت) از آنها هستند و طبق نتایج این تحقیق و تحقیقات مشابه بین تعداد فرزندان و آمادگی برای ازدواج مجدد زنان رابطه معکوس وجود دارد ۶- به دلیل اجرای طرح اکرام ایتام (طرح حمایت مضاعف خیرین-حامیان) در کمیته امداد میزان دریافتی خانوارهای با سرپرستی زن بیوه (خانواده ایتام) بسیار بیشتر از خانوارهای با سرپرستی زن مطلقه بوده و رفع نیاز مالی این خانواده‌ها نیازمندی به حمایت یک مرد یا ازدواج با انگیزه‌های مالی را کاهش می‌دهد.

یافته‌های این تحقیق در مورد وجود آمادگی برای ازدواج مجدد در زنان سرپرست خانوار با نتایج تحقیق حسینی (۲۰۱۶) و ملک‌مطیعی (۲۰۰۹) همسو است و یافته این تحقیق در مورد آمادگی بالاتر زنان مطلقه برای ازدواج مجدد با نتایج تحقیق اسپنسر و شفر (۲۰۱۲) همسو است، ولی یافته این تحقیق در مورد تفاوت میزان آمادگی برای ازدواج مجدد بین

زنان مطلقه و همسر فوت شده با نتایج تحقیق مطهری کلور (۲۰۱۵) همسو نیست که دلیل آن می‌تواند بازه سنی پایین‌تر زنان سرپرست خانوار در تحقیق مذکور باشد و همچنین تمرکز این تحقیق بر یک قوم و با آداب و سنن فرهنگی ویژه یک شهرستان کوچک باشد.

بین متغیر سن و آمادگی برای ازدواج مجدد رابطه معکوس و معناداری وجود دارد و بین متغیر سن زنان سرپرست خانوار مطلقه و سن زنان سرپرست خانوار بیوه تفاوت معناداری وجود دارد. به عبارت دیگر می‌توان گفت مقایسه سن زنان سرپرست خانوار مطلقه‌ها با بیوه‌ها نشان می‌دهد که زنان سرپرست خانوار مطلقه جوانتر از زنان سرپرست خانوار بیوه هستند و فراوانی زنان مطلقه در سن کمتر از سن ۳۸ سال است و فراوانی زنان بیوه در سن بالاتر از ۴۲ سال است. نتایج این پژوهش با تحقیق مشرف قهفرخی و انصاری (۲۰۱۵)، شعبانی و بیرانوند (۲۰۱۶)، مطهری کلور (۱۳۹۴)، سعید زاهد (۲۰۱۳)، عابدی آق‌زیارت (۲۰۰۸) و گرفت و همکاران (۲۰۰۱) همسو است که نشان دادند بین متغیر سن و آمادگی برای ازدواج مجدد رابطه معناداری وجود دارد، اما با نتایج تحقیق عسگری نجف‌آبادی (۲۰۱۴) ناهمسو است که دلیل تفاوت آن را می‌توان تفاوت بازه سنی نمونه دو تحقیق و تعداد نمونه و محدودیت مکانی و موضوعی دانست.

بین تعداد فرزندان و میزان آمادگی برای ازدواج مجدد تفاوت معناداری وجود دارد. به عبارت دیگر می‌توان گفت این رابطه معکوس و در حد ضعیف است، نتایج این پژوهش با تحقیق شعبانی و بیرانوند (۲۰۱۶)، حسینی در سال (۲۰۱۶)، مطهری کلور (۲۰۱۵)، گرفت و همکاران (۲۰۰۱)، سید سعید زاهد (۲۰۱۳)، عابدی آق‌زیارت (۲۰۰۸) و لامرد و پیگ<sup>۱</sup> (۲۰۰۴) همسو است. بین افراد ساکن در شهر و روستا و حومه و قومیت‌های متعدد کشور به لحاظ آمادگی برای ازدواج مجدد تفاوت معناداری وجود ندارد. به عبارت دیگر بازماندن زنان از ازدواج مجدد خاص قوم یا منطقه‌ای نیست و تمامی اقوام، ادیان و مناطق کشور مبتلابه آن

1-Lamoard and Peggs

هستند و نتایج این پژوهش با تحقیق مطهری کلور (۲۰۱۵) همسو است. نتایج کمی و برآوردهای مربوط به شاخصهای ارزیابی کلیت مدل معادله ساختاری و پارامترهای اصلی این مدل پژوهش نشان داد با توجه به دامنه مطلوب شاخصها در مجموع بیانگر این است که مدل مفروض تدوین شده توسط داده‌های پژوهش حمایت می‌شوند؛ به عبارت دیگر برازش داده‌ها به مدل برقرار است و همگی شاخصها دلالت بر مطلوبیت مدل معادله ساختاری دارند. به عبارت دیگر متغیرهای مستقل (عوامل اجتماعی) پژوهش در حد بالایی توان تبیین واریانس متغیر میزان آمادگی برای ازدواج مجدد را دارند و استحکام مدل را تأیید می‌کنند.

هرچند مدیریت بسیاری از عوامل مذکور در حیطه وظائف یا عملکرد کمیته امداد نیست و مدیریت این پدیده به سیاستهای کلان کشور بستگی دارد، ولی کمیته امداد می‌تواند در ارائه بسته‌های حمایتی از جمله کمکهای بلاعوض، تسهیلات اشتغال، دوره‌های آموزشی، مشاوره فردی و مشاوره اشتغال با نگاه ازدواج محور ارائه خدمت کند؛ به عبارتی ارائه خدمات حمایتی در مسیر تداوم تجرد و وابستگی به ارگانهای حمایتی نباشد.

پژوهشگاه علوم انسانی و مطالعات فرهنگی  
پرتال جامع علوم انسانی

- Abedi Aq Ziarat, M. (2008). Sexual Reality Marriage Analysis. *Quarterly Journal of Social Work*, No. 25, Spring 2008. (in Persian)
- Akbari, M., Noori Fard, Sh. And Akbari, M. (2013). The Role of Religious Education in Family and Society Health. First *National Conference on Family and Security*, Yazd University, 2013/5/13. (in Persian)
- Asgari Najafabadi, Q. (2014). *Examining Barriers and Cultural Problems of Remarriage of Female Heads of Households with Emphasis on Patients Covered by the Arak Relief Committee*. Undergraduate Thesis, Islamic Azad University, Arak Branch. (in Persian)
- Bank Pour Fard, A. H (2013). *Proceedings of marriage*. Access on Tomorrow's book hangout site, <https://bookroom.ir>. (in Persian)
- Center for Statistics of Iran (2011). *Population and Housing Census of 2006 and 2010*. Access to the Iranian Center for Statistics, [www.amar.org.ir](http://www.amar.org.ir). (in Persian)
- Elahi, M (2015). *Relationship of cultural barriers with the remarriage of women headed by households supported by the Imam Khomeini Relief Committee in Isfahan*. Undergraduate Master's Degree, Islamic Azad University, Khorasgan Branch, Isfahan (in Persian)
- Dalilgu, S (2015). *The experience of female headed households sponsored by Imam Isfahan Relief Committee from marriage and providing a substantive explanation of the reasons for their reluctance to marry*. Unpublished Phd dissertation, Islamic Azad University, Dehaghan Branch, Isfahan. (in Persian)
- Ghasemi, V. (2010). *Structural Equation Modeling in Social Research Using AMOS Graphic*. Tehran: Sociologists' Publications. (in Persian)
- Giddens, A. (2006). *Individuality and Modernity* (Translation N. M.). Tehran: Publishing Ney. (in Persian)
- *Management Planning and Information Technology* (2014). Statistical Yearbook 2013 Imam Khomeini Pencil Committee. Tehran: Relief Committee. (in Persian)
- Griffith, J. & Koo, P. H. (2001). Childlessness and marital stability in remarriages. *Journal of Marriage and Family*, 46( 3), 577-585.
- Heidari, AS (2005). *Mental health and responsibility of the witnessed children whose mothers are married to those who did not marry*, Bushehr University, Bushehr. (in Persian)
- Heydar Sh. (2014). *Shocking statistics on the increase in divorce and the decline of marriage in the country compared to 2012 and 2013 years*. (in Persian)

- Hosseini, AS. (2016). *Investigating the Economic and Social Factors Affecting the Rejection Rate of Female Heads of Households Covered by the Fars Relief Committee*. Undergraduate Master's Thesis, Islamic Azad University, Fars Branch (Shiraz). (in Persian)
- Karimi, N. (2005). *The Effect of NGO Support on Social-Livelihood Status of Female Heads of Households*. Master's dissertation unpublished, Allameh Tabatabaee University, Tehran. (in Persian)
- Lamoard, R. & Peggs, K. (2004). Repartnering: the relevance of parenthood and gender to cohabitation and remarriage among the formerly married. *The British Journal Of Sociology*, 50(3) 443-465.
- Larson, J. H. (1988). Marriage quiz: college student beliefs in selected myths about marriage. *Family Relation*, 37, 3-11.
- Lewin, A, C. (2012). Marriage Patterns Among Palestinians in Israel. *European Journal of Population/Revue européenne de Démographie*, 28(3) 359-380.
- Malek Motei, z. (2009). The tendency to abandon the abandoned women covered by the Relief Committee of Mashhad. Master's thesis, *Faculty of Social Sciences*, Ferdowsi University of Mashhad. (in Persian)
- Motahari Klur, M. (2015). *Study of Social Remedial Social Barriers in Women (Case study of female headed households supported by Imam Khomeini Relief Committee in Khalkhal and Kosar counties)*. Undergraduate Thesis, Islamic Azad University, Khalkhal Unit (in Persian)
- Mousavi Chalk, h. (2014). *divorce rate*. Access to Mousavi Chalk web-site, [www.mousavichalak.ir](http://www.mousavichalak.ir). (in Persian)
- Musharraf Qahfarhi, A And Ansari, A. (2015). Investigation of social, economic and cultural barriers affecting the remarriage of divorced and unmarried women under the auspices of Imam Khomeini Relief Committee of Shahrekord. *Fourth National Conference on the Humanities*. (in Persian)
- Saroukhani b (1997). *Encyclopedia of Social Sciences*. Tehran: Kayhan Publications. (in Persian)
- Shabani Souq, F And beranvand, f. (2016.) A survey on the attitudes of female headed households in Yazd to re-marriage and the factors affecting it. *National Conference on New Research in Psychology and Social Sciences*. (in Persian)
- Sharghi, M R And Taherpur, M. Sh (2008). Solutions for marriage and the spread of an easy marriage culture with an emphasis on the Islamic approach. *Cultural Engineering Monthly*, 2 (18), 53. (in Persian)

- Spencer L. J and Shafer, k. (2012) Temporal Differences in Remarriage Timing: Comparing Divorce and Widowhood, Journal: *Journal of Divorce & Remarriage*. 53(7) 543-558, Published online: 9 Oct 2012 Tianyi Yu ,
- Francesca Adler-Baeder .(2007). The Intergenerational Transmission of Relationship Quality, *Journal of Divorce & Remarriage*, 47(3)87-102.
- Valeie, M And Nazeri, S. (1394). A Study of Social Barriers to Non-Retirement of Female Heads of Households in Tehran. Second International Conference on the Humanities, *Psychology and Social Sciences*, November 27, 1394. (in Persian)
- Welfare Organization of the country (2001). *Welfare Organization Statistical Journal*. (in Persian)
- Zahedi, Z. (2008). *Investigating the Causes of Increasing the Students' Marriage Age in Payam Noor University of Kerman*. Master's thesis of Payame Noor University, Kerman Branch. (in Persian)

