

هنر صخره‌ای در شمال شرق شهرستان قروه، استان کردستان

جمال لاهفیان* و علی‌بنیا**

* پژوهشگر هنر صخره‌ای، عضو افتخاری انجمن هنر صخره‌ای استرالیا AURA
** کارشناس ارشد باستان‌شناسی، اداره کل میراث فرهنگی، صنایع دستی و گردشگری استان کردستان

چکیده

محوه‌هایی از هنر صخره‌ای، در جنوب شرقی کردستان و در شمال شرق شهرستان قروه در دامنه کوه‌های آتشفشانی جوان (سیاه و قرینه) کشف شده‌اند که برخی از جلوه‌های هنر صخره‌ای آن، حاوی عناصری مهم است که از لحاظ سبک کار و ریخت‌شناسی قابل مقایسه با سنگ‌نگاره‌های مناطق مختلف ایران و دیگر محوطه‌های کردستان است. برخی از این کنده‌کاری‌ها در چند دوره مختلف با هم‌پوشانی روی تخته‌سنگ‌ها صورت گرفته است. نقوش قروه شامل فنجان‌نماها در سبک‌های مختلف خطی، منفرد و گروهی، نقش‌های انسان در ترکیب‌ها و حالت‌های گوناگون شامل صحنه‌های مختلف از جمله شکار با تیر و کمان، سوار بر اسب در حال شکار، رقص گروهی و حالت‌های مختلف دیگر و نقوش حیوانات از جمله بزکوهی، قوچ، میش، آهو، گوزن، گراز، شتر، مار، گربه‌سانان و همچنین دیگر حیوان‌گونه‌ها و انسان‌گونه‌ها در فرم‌های گرافیکی و انتزاعی و اشکال هندسی و نمادها رابه نمایش گذاشته‌اند.

واژگان کلیدی: هنر صخره‌ای، سنگ‌نگاره، شمال شرق قروه، استان کردستان، ایران.

درآمد

تاریخ هنر دشت‌ها و کوه‌های شهرستان قروه را بایستی بر اساس مستندات بجا مانده از جمله مجسمه‌های گلی و سفالین و نقاشی‌های بر روی سفال‌های کهن، و یا کنده‌کننده‌کاری‌ها بر روی سنگ‌ها و صخره‌ها جستجو کرد؛ در موارد اول تا کنون گزارشی ارائه نشده است. قبل از ساخت سفال و ترسیم نقاشی بر روی آن، سنت کنده‌کاری بر روی سنگ‌ها و صخره‌ها، از دوران پیش‌از تاریخ تا کنون، در بین جوامع بشری مرسوم است. مستندات کنده شده صخره‌ای مربوط به چند دوره مختلف در دامنه و دره‌های کوه‌های قرینه و سیاه، در شمال شرق شهرستان قروه به یادگار مانده است که نه تنها تاریخ هنر، بلکه بخش مهمی از تاریخ کهن استان کردستان را به خود اختصاص داده است. از نظر موقعیت جغرافیایی شهرستان قروه با ۲۴۳۰ کیلومتر مربع وسعت در جنوب شرقی استان کردستان جای گرفته است. محدوده تحت بررسی در فاصله ۳۸ کیلومتری شمال شرق این شهرستان و همجوار با شمال غرب استان همدان است. از نظر ژئومورفولوژی این مجموعه شامل چندین بخش کوهستانی با ارتفاع متوسط است که در شمال دشت‌ها و مشرف به شمال شرق قروه واقع گردیده است. ارتفاعات مذکور با نام‌های کوه قرینه، کوه سیاه-کوه قارنی پرسق-کوه شیطان بازار- شناخته می‌شوند. راه دسترسی به محدوده مذکور از طریق شهر قروه به سمت سریش‌آباد و قره بلاغ و همچنین شهر قروه به سمت

تاریخ هنر دشت‌ها و کوه‌های شهرستان قروه را بایستی بر اساس مستندات بجا مانده از جمله مجسمه‌های گلی و سفالین و نقاشی‌های بر روی سفال‌های کهن، و یا کنده‌کننده‌کاری‌ها بر روی سنگ‌ها و صخره‌ها جستجو کرد؛ در موارد اول تا کنون گزارشی ارائه نشده است. قبل از ساخت سفال و ترسیم نقاشی بر روی آن، سنت کنده‌کاری بر روی سنگ‌ها و صخره‌ها، از دوران پیش‌از تاریخ تا کنون، در بین جوامع بشری مرسوم است. مستندات کنده شده صخره‌ای مربوط به چند دوره مختلف در دامنه و دره‌های کوه‌های قرینه و سیاه، در شمال شرق شهرستان قروه به یادگار مانده است که نه تنها تاریخ هنر، بلکه بخش

مارن‌های رنگین و گچ در قسمت‌های شمالی این ناحیه گسترش فراوانی دارند و احتمالاً دریای میوسن تمامی ناحیه را می‌پوشانده است. عوارض آتشفشانی به شکل چشمه‌های معدنی سبب ایجاد رسوب‌های آهکی تراورتن شده که به طور محلی نقش موثری در شکل ناهمواری‌ها یافته‌اند. عموماً فرسایش آب‌های جاری این رسوب‌ها را بریده و در نتیجه بقایای آن‌ها بصورت فلات‌های تخت و یا تپه‌ماهوری از مناظر عمده ناهمواری بخصوص در شمال قروه درآمده‌اند. یکی از معروف‌ترین چشمه‌های آهک‌ساز منطقه، چشمه‌های بابا گرگر در شمال شرق قروه است (سهیلی، ۱۳۹۴).

شهرستان قروه در فاصله ۹۳ کیلومتری شرق سنندج واقع شده که از نظر جغرافیایی در ۴۷ درجه و ۴۸ دقیقه درازای خاوری و ۳۵ درجه و ۱۰ دقیقه پهنای شمالی در ارتفاع ۱۸۰۰ متر از سطح دریا در دشتی با مساحت ۵۸۰۰۰ هکتار قرار دارد و رودخانه‌های شور و تلوار، در این دشت جاری است. در جنوب شهرستان قروه مجموعه‌ای از کوه‌ها تا ارتفاع سه هزار متر، مسیر جنوب غرب به جنوب شرق آن را فرا گرفته‌اند مانند کوه‌های قلوژ، حسین‌بگ، پنجه‌علی، بدر و پریشان. دو کوه آخر هم اکنون منطقه حفاظت شده حیات وحش هستند. در گزارشات سال ۱۳۹۴ اداره محیط زیست استان کردستان جدول پستانداران بزرگ این منطقه به شرح ذیل آمده است: گرگ، شغال، روباه معمولی، راسو، رودک، کفتار، گربه وحشی، پلنگ ایرانی، گراز، کل و بز، گوسپند وحشی ارمنی. دو گونه آخر در سال‌های اخیر گزارش نشده‌اند (اداره محیط زیست استان کردستان، ۱۳۹۴). شهرستان‌های قروه و دهگلان با وجود کوه‌ها و دشت‌های حاصلخیز، چشمه‌ها و رودخانه‌ها، و وجود پوشش گیاهی و جانوری متنوع، شرایط مناسبی را برای سکونت و استقرارهای انسانی فراهم آورده است.

بررسی‌های میدانی انجام گرفته توسط باستان‌شناسان استان در شهرستان قروه حاکی از وجود سکونت‌های انسانی در این دشت‌ها، از دوره نوسنگی باسفال و به ویژه دوران مس‌سنگی و دوران‌های بعد از آن تا دوره اسلامی با فراز و نشیب‌هایی تا کنون ادامه داشته است. این بررسی‌ها در بخش چهاردولی (عزیزی، ۱۳۷۸)، در بخش مرکزی (کریمی، ۱۳۸۶) و در بخش

دلبران و قزله‌کند است. این محدوده جزئی از نقشه توپوگرافی ۵۰۰۰۰ توپوگرافی ۱/۵۰۰۰۰ سریش آباد و نقشه زمین‌شناسی ۱/۱۰۰۰۰۰ قروه است. از نظر زمین‌شناسی عمومی بخش شمالی چهار گوش قروه عمدتاً شامل فرایندهای زمین‌شناختی اواخر دوران سوم زمین‌شناسی یا همان دوره کوارترنری است. در این دوره فعالیت چشمه‌های جوان‌تر آهک‌ساز منجر به تشکیل نهشته‌های تراورتنی و مرمر انیکس در دشت و نواحی پست گردیده است. از طرفی خروجی‌های آتشفشانی جوان‌تر مربوط به اواخر کوارترنری با سن ۷۰۰ تا ۸۰۰ هزارسال است (معین وزیری و سبحانی، ۱۳۶۴). ارتفاعات نه‌چندان بلند مسلط به دشت، محدوده را شکل داده که ویژگی‌های سنگ‌شناسی بسترساز و شکل‌گیری زیستگاه‌های انسانی با فرهنگ‌های مختلف در دوران باستان، موجب پیدایش هنر صخره‌ای در منطقه شده است.

موقعیت جغرافیایی، زمین‌شناسی، زیست‌محیطی و باستان‌شناسی منطقه مورد بررسی

بخش شرقی استان کردستان در غرب ایران ناحیه‌ای است مرتفع که در آن ترکیب دشت و کوهستان را می‌توان در کنار هم مشاهده کرد. با در نظر گرفتن توپوگرافی شرق این استان شهرستان‌های قروه، دهگلان و بیجار، در یک نگاه کلی می‌توان دو حوضه آبگیر ظرف‌مانند را مشاهده کرد. ظرف نخست شهرستان بیجار است که ارتفاعات و کوه‌های کناری این شهرستان نزولات جوی را به مرکز دشت هدایت می‌کند که نهایتاً از گوشه شمال شرقی خارج می‌شود. ظرف دیگر را مجموع دو شهرستان قروه و دهگلان شکل می‌دهند که اطراف آن‌ها را کوه‌های نه‌چندان مرتفعی احاطه کرده و مرکز آن را دشت‌های مرتفع شکل می‌دهد (محمودی، ۱۳۵۲). در گزارشات سازمان زمین‌شناسی ایران، در خصوص شهرستان قروه چنین آمده است: رخنمون‌های دوران دوم و رسوبات آن به وسعت زیاد منطقه جنوبی ناحیه را پوشانده و تقسیم‌بندی‌های زیادی را شامل می‌گردد. رسوبات دوران سوم بخش‌های شمالی و مرکزی ناحیه را دربر گرفته‌اند. رسوبات دریائی کم‌عمق میوسن شامل آهک‌های ارگانیک، مارن، رسوبات تبخیری و کولابی شامل

بصورت کامل مطالعه و مستندنگاری شدند و از تمامی نقوش عکس و طرح تهیه گردید (کریمی، ۱۳۸۶). این نقوش در همان سال و بعد از آن مورد بررسی و مطالعه یکی از نگارندگان قرار گرفت و گزارش اولیه آن در خصوص فنجان‌نماهای کردستان، منتشر گردید (Lahafian, 2010; 2013). در این مقاله به معرفی کلی این محوطه هنر صخره‌ای و دیگر محوطه‌های کشف شده در بررسی پیمایشی سال ۱۳۹۴ نگارندگان در شمال شهرستان قروه می‌پردازیم.

سنگ‌نگاره‌های کلفر در دامنه جنوبی کوه سیاه و مشرف به رودخانه فصلی است و در فاصله تقریبی ۳/۵ کیلومتری شمال غرب روستای قزلجه‌کند قرار دارد. ارتفاع سنگ‌نگاره‌های کلفر و دیگر سنگ‌نگاره‌های منطقه از سطح آب‌های آزاد ۱۹۵۰ الی ۱۹۹۰ متر است. در اینجا آتشفشان‌ها، بازالتی و آلکالن بوده و گدازه‌های آن‌ها منطقه وسیعی را فرا گرفته است. روانه‌های بازالت، رسوبات تخریبی پلیوسن را پوشانیده است. در ۳ کیلومتری شرق این آتشفشان‌ها زیرینای دگرگونی منطقه که متعلق به پرکامبرین است از رسوبات تخریبی و شیمیایی پلیوکواترنر بیرون‌زدگی پیدا کرده است (معین وزیری و سبحانی، ۱۳۶۴). در دامنه جنوبی کوه آتشفشانی قرینه، قطعه‌سنگ‌های زیادی منطقه را پوشانده‌اند. وسعت این محوطه هنر صخره‌ای حدود یک هکتار و نیم است. هنر صخره‌ای قروه حاوی عناصری مهم با برخی ترکیب‌بندی‌ها، حجم‌بندی‌ها و خصوصیات متمایز و ویژه است که در سنگ‌نگاره‌های غار کرفتو (قسیمی، ۱۳۸۵؛ قسیمی و همکاران، ۱۳۹۲؛ Ghasimi et al., 2015) و منطقه سارال (Lahafian, 2004; 2013) در کردستان و دیگر بخش‌های ایران نیز یافت شده‌اند. بر سطح عمودی و شیب‌دار تخته‌سنگ‌ها در جهات مختلف نقش‌هایی از انسان، برخی عریان در ترکیب‌ها و حالت‌های گوناگون از جمله شکار، اسب و سوار، رقص و شادی، و حیواناتی از قبیل بزکوهی با شاخ‌های مختلف، گوزن، شتر(یک و دو کوهانه)، مار، گربه‌سانان، پرندگان، فنجان‌نماها در ترکیب‌های مختلف، اشکال هندسی، نمادها و دیگر حیوان‌گونه‌ها و انسان‌گونه‌ها در فرم‌های انتزاعی و گرافیکی و برخی با طرح‌هایی حاوی آمیختگی رئالیسم و فانتزی ایجاد شده است. کنده‌کاری‌ها از لحاظ

سریش‌آباد (بهنیا، ۱۳۸۷) انجام شده‌اند. در این بررسی‌ها، تعداد قابل ملاحظه‌ای از آثار شامل تپه‌ها، گورستان‌ها، بناها و محوطه‌های تاریخی از دوران‌های مختلف پیش‌ازتاریخ، تاریخی و اسلامی شناسایی شده است. از شاخص‌ترین یافته‌ها می‌توان به سفال‌ها و ابزارهای سنگی را اشاره کرد که قدیمی‌ترین این یافته‌ها مربوط به دوران مس‌سنگی میانی (سنت سفالی دالما/هم افق با گودین X و مرحله سیاه‌بید در زاگرس مرکزی) است.

در شمال شرق شهرستان قروه، در دامنه کوه‌های آتشفشانی قرینه و سیاه با ارتفاع ۲۲۳۰ متر، محوطه‌هایی با هنر صخره‌ای شناسایی شده‌اند که برخی از جلوه‌های هنر صخره‌ای آن، حاوی عناصری مهم با خصوصیات هنری متمایز و ویژه است که در نقوش صخره‌ای منطقه سارال و غار کرفتو در کردستان و سایر بخش‌های ایران نیز یافت شده‌اند. وجود سفال‌های دوره‌های مختلف در دشت‌های قروه و با توجه به شناسایی حدود ۱۴۰ تخته‌سنگ دارای صدها نگاره در دامنه این کوه‌ها، و همچنین وجود چند مرحله طراحی مربوط به ادوار مختلف بر روی برخی از این سنگ‌ها، ثابت می‌کند که در دامنه این کوه‌های آتشفشانی، چند مرحله از سیر فرهنگ‌های مختلف از دوره مس‌سنگی تا آهن اتفاق وجود داشته است. هنر صخره‌ای یک داده فرهنگی است که با توجه به اهمیت روشن شدن محتوا، معنا و قدمت این داده‌های فرهنگی از جنبه‌های مختلف نظیر باستان‌شناسی، مردم‌شناسی، هنر، نشانه‌شناسی مورد پژوهش قرار می‌گیرند (رضایی و جودی، ۱۳۸۹).

محوطه‌های هنر صخره‌ای در شمال شرق شهرستان قروه عبارتند از:

- ۱- محوطه کلفر در شمال غرب روستای قزلجه‌کند
- ۲- دره‌های مابین روستاهای قزلجه‌کند به قره بلاغ
- ۳- محوطه دره ماما جوق در جنوب غربی روستای قره بلاغ.

محوطه هنر صخره‌ای کلفر

این نقوش برای اولین بار و در جریان بررسی باستان‌شناسی بخش مرکزی شهرستان قروه، که به سرپرستی زاهد کریمی انجام شد، مورد شناسایی قرار گرفت و در جریان این بررسی این نقوش

آن‌ها ۱/۵ تا ۲ و یا ۳ سانتی‌متر است اما نمونه‌های بزرگ‌تری تا قطر ۱۰ سانتی‌متر هم بر سطح عمودی یافت شده است. فنجان‌نماها از دوران پارینه‌سنگی به ارث رسیده‌اند. آن‌ها همچنین در عصر نوسنگی، مس‌سنگی و آهن ساخته شده‌اند. در قرون وسطی اروپا شواهدی در مورد آن‌ها در دست است.

۲- هاون‌ها: بخش عظیمی از فنجان‌شکل‌های انسان‌ساز وجود دارند که بایستی از فنجان‌نماهای واقعی متمایز گردند. اینها حفره‌ها و سوراخ‌های عمیق دواری هستند که برای خرد کردن مواد غذایی از آن‌ها استفاده شده و به صورت افقی رخ می‌دهند نه عمودی و قطر آن‌ها از ۱۰ تا ۴۰ سانتی‌متر است. هاون‌ها بر سطح افقی غارها و تخته‌سنگ‌ها برای آماده‌سازی غذا از قبیل خرد کردن غلات و گرفتن مایعات از گیاه ایجاد شده‌اند و جزء هنر صخره‌ای محسوب نمی‌شوند.

۳- حفره‌های طبیعی: عوامل طبیعی که شبیه فنجان‌نماها هستند. چاله‌های آب مربوط به فرسایش رودخانه وجود دارند که در بستر صخره‌ها به علت چرخش جریان آب به وجود می‌آیند و تشکیل آن‌ها به صورت دوار، مقعر و غیره است (Bednarik, 2008).

تاکنون تفاسیر گوناگونی در مورد فنجان‌نماها در مناطق مختلف جهان ابراز شده است؛ از قبیل استفاده از آن‌ها در مراسمات مربوط به حاصلخیزی زمین و یا تطبیق آن‌ها با اجرام سماوی. در بعضی فرهنگ‌ها برای مراسمات مربوط به باروری زنان.

بدناریک معمولاً بر بی‌نتیجه بودن فهم و هدف ساخت فنجان‌نماها بدون درک عقاید خالقین آن‌ها تاکید می‌ورزد (Bednarik, 1993; 2008). هدف از ارائه مطالب بالا در خصوص فنجان‌نماها همانا روشنگری بیش‌تر در خصوص این نقش‌مایه مهم هنر صخره‌ای است. فنجان‌نماهای واقعی در تصاویر ۱۶، ۱۷ و ۲۱ این مقاله نشان داده شده است.

با توجه به بررسی‌های به عمل آمده در مناطق مختلف استان کردستان، بیش‌ترین فنجان‌نماهای شناسایی شده تا کنون، در محوطه‌های قروه قرار گرفته‌اند. فنجان‌نماهایی با سبک‌های

تکنیک به صورت کنده و به روش کوبه‌ای، با قلم‌های گوناگون و به شیوه قلم‌زنی عمیق و یا سطحی و خراش و گاهی با قلم‌های باریک و نوک‌تیز ایجاد شده‌اند. متأسفانه افراد محلی طی دو دهه اخیر به برخی از این سنگ‌نگاره‌های زیبا آسیب رسانده و بر روی آن‌ها اسم خود را نوشته‌اند. در طول زمان نیز آسیب‌های طبیعی بر آن‌ها وارد شده است. در اکثر محوطه‌های هنر صخره‌ای کردستان، فنجان‌نماها وجود دارند.

نخستین کوشش‌ها در خصوص شناسایی و بررسی فنجان‌نماها در هنر صخره ایران، در کردستان انجام گرفت (لحافیان، ۹۰-۱۳۸۹؛ 2010; 2013; Lahafian, 2004; 2015). فنجان‌نماها یکی از ارکان و نقش‌مایه‌های مهم هنر صخره‌ای به شمار می‌روند و چون اکثراً کوچک هستند و در سطح عمودی و شیب‌دار قرار دارند، نمی‌توان از آن‌ها برای ذخیره آب و خرد کردن غلات استفاده کرد و کاربرد آن‌ها فرهنگی است (Bednarik; 2008). فنجان‌نماها در کردستان در دامنه دره‌ها، تپه‌ها، دشت‌ها، کنار رودخانه‌ها، سرچشمه‌های کهن و درون پناهگاه‌ها و غارها قرار دارند و آثار زیادی از آن‌ها در منطقه هورامان، سارال، قروه، کرفتو، سقز و دهگلان شناسایی شده است. فنجان‌نماها بر اثر عوامل طبیعی مانند آب، گیاهان و مواد معدنی به وجود نیامده‌اند (Lahafian, 2010) بلکه محصول خلاقیت ذهن و دست انسان در طول هزاران سالند که تجلی آن در اماکن مختلف جهان به صورت اشکال دوار است. بعلاوه می‌توان سنگ‌نگاره‌های میان آن‌ها و همچنین هاون‌ها را پیدا کرد (Bednarik, 2008).

فرورفتگی‌های فرهنگی و طبیعی موجود بر صخره‌ها و تخته‌سنگ‌ها با توجه به متد جهان‌شمول بدناریک به شرح زیر است: ۱- فنجان‌نماها، ۲- هاون‌ها و ۳- حفره‌های طبیعی.

۱- فنجان‌نما: سنگ‌نگاره کوبه‌ای کروی شکل که ممکن است به صورت عمودی یا افقی بر روی صخره به وجود آید. فنجان‌نماها دوار، غیر کاربردی و با نشانه‌های فرهنگی هستند که توسط دست بشر به وسیله ضربات چکش سنگی یا فلزی بر روی سطح عمودی و افقی صخره کنده‌کاری شده‌اند. قطر متوسط

دهگلان، سارال و غار کرفتو، و با توجه به پوشش گیاهی و وجود رودخانه‌ها در این مناطق، چنین به نظر می‌رسد که مردمان ساکن این دشت‌ها زندگی با شتر، حیوانی که اکنون در کردستان وجود ندارد، را در هزاره اول قبل از میلاد تجربه کرده‌اند (Lahafian, 2010). تصاویر گوزن و شتر در سنگ‌نگاره‌های این مناطق نشان‌دهنده آن است که این دشت‌ها، زیستگاه مناسبی برای این حیوانات بوده است (تصویر ۴). بر خلاف منطقه کوهستانی و صعب‌العبور هورامان، که در سنگ‌نگاره‌های آن، تصاویر شتر مشاهده نشده است. نکته مهمی که می‌توان از نقش فراوان بزهای کوهی در سنگ‌نگاره‌های ایران و استان کردستان برداشت نمود این است که مردم منطقه در دوره باستان، اقتصاد معیشتی‌شان مبتنی بر دامداری و شکارورزی بوده است. شرایط مساعد زیست‌محیطی و استعداد اقلیمی منطقه باعث شده تا تعداد زیادی نقش بز کوهی در نگاره‌ها وجود داشته باشد. برخی از محققان ایرانی نقش بز کوهی را به موضوع اسطوره‌ای و نمادین آن در فرهنگ‌های مختلف نسبت می‌دهند (ناصری‌فرد، ۱۳۸۸) و گروهی دیگر شرایط محیطی و وابستگی انسان به این حیوان را باعث شکل‌گیری جنبه‌های اسطوره‌ای و نمادین آن می‌دانند (وحدتی، ۱۳۸۹). ترسیم حیوانات در هنر صخره‌ای قروه به شیوه‌های گوناگون هنری ترکیب‌بندی شده و جهت طراحی یک بز کوهی با توجه به سبک‌های مختلف اقدام به خلق آن کرده‌اند. در چند نمونه بزهای کوهی به سبکی انتزاعی خلق شده‌اند. به نظر می‌رسد سنگ‌نگاره دایره‌ای شکل با سه شاخه کوتاه در انتها، استلیزه نقش بز کوهی است (ناصری‌فرد، ۱۳۸۸؛ لحافیان، ۱۳۸۸: تصویر شماره ۶).

در کلفر بر روی سطح عمودی یک تخته‌سنگ رو به جنوب شاخ بز کوهی دایره‌وار از راست به چپ، تا دم حیوان امتداد پیدا کرده است. گاهی پاها برای ایجاد عمق دو زاویه‌ای و دست‌ها یک زاویه‌ای ترسیم شده‌اند. در بین شاخ‌ها و پشت حیوان یک نقطه قرار دارد (تصویر ۵). تحلیل شاخ حیوان در واقع هلال ماه و نقطه قرص خورشید است که در این سبک هنری به تصویر کشیده شده است. پنج نمونه از این سبک هنری در محوطه‌های کلفر و ماماجوق قروه وجود دارد و در دیگر محوطه‌های استان

مختلف، منفرد و گاهی به صورت جفت و یا در یک مجموعه و یا در ردیف‌های خطی در اندازه‌های مختلف بر سطح شیب‌دار و عمودی تخته‌سنگ‌ها، کنده‌کاری شده‌اند. در کلفر فنجان‌نماهایی در کنار تصاویر بسیار قدیمی بز کوهی که در حال محو شدن است قرار دارند. بر سطح افقی تخته‌سنگی به طول یک متر و ارتفاع ۷۰ سانتی‌متر، ۲۳ فنجان‌نما به صورت خوشه‌ای با ۲ سانتی‌متر قطر و یک سانتی‌متر عمق وجود دارد. بر روی سطح عمودی یک تخته‌سنگ ۱۳ فنجان‌نما با قطر ۲ سانتی‌متر قرار دارند (Lahafian, 2010: Fig. 13 & 14). بر روی سطح شیب‌دار تخته‌سنگی دیگر، رو به جنوب تصویر انسانی که دست چپ خود را بر کمر گذاشته همراه با ۳ فنجان‌نما وجود دارد. در یک قاب بر روی سطح عمودی تخته‌سنگی رو به شرق، ردیفی خطی از فنجان‌نماها همراه با تصاویر حیوانی و انسانی به تصویر کشیده شده‌اند.

در محوطه کلفر و دیگر محوطه‌های قروه در چندین مورد، سنگ‌نگاره‌های ایجاد شده بر روی سطح سنگ‌ها مربوط به دو یا سه دوره زمانی مختلف هستند. هم‌پوشانی، روی هم‌آیی و تفاوت لایه‌ای در شناسایی فازهای مختلف هنر صخره‌ای قروه تاثیرگذار است. در تصویر ۲، دو مرحله طراحی بر روی این تخته‌سنگ صورت گرفته، گریه‌سانی که در سمت راست در پائین تصویر قرار دارد مربوط به دوره جدیدتر است.

در چند مورد سه مرحله کنده‌کاری انجام شده است. تصاویر مربوطه نشان‌دهنده آن است که هنر صخره‌ای قروه با اهداف گوناگون در دوره‌های فرهنگی مختلفی اجرا شده است. بر سطح افقی تخته‌سنگی رو به جنوب غرب، نقوش حیوانات از جمله بز کوهی و یک نشانه و تصویری از انسان کنده‌کاری شده است؛ در ردیف پائین این نقوش سه مرحله کنده‌کاری را می‌توان دید (تصویر ۳).

دشت‌های به هم پیوسته شهرستان‌های قروه و دهگلان در دوران باستان زیستگاه گله‌های بزرگی از بزهای کوهی، گوزن‌ها و انواع دیگر حیوانات شاکردار و شکارگاه مناسبی برای مردمانی بوده که اسبانی تیزرو و ابزارهای مختلفی از جمله تیرو کمان، نیزه، شمشیر و بومرنگ در اختیار داشته‌اند. با توجه به وجود نقوش شتر و گوزن، در سنگ‌نگاره‌های دشت‌های قروه،

(2004: Fig. 6; Ghasimi, 2007).

در دره ماماجوق بر سطح یک قطعه سنگ رو به جنوب، سه شکل متفاوت انتزاعی از بز کوهی با سبک‌های مختلف کنده کاری شده است. در سمت راست، تصاویر قدیمی‌تر شامل خطوط و نقوش حیوانی است که با قلم نوک تیز و نازک بر سطح عمودی ترسیم شده‌اند و به مرور زمان به رنگ قهوه‌ای مبدل گشته‌اند (تصویر ۹).

کهن‌ترین آثاری که ما را از وجود رقص در ایران آگاه می‌سازد نقش انسان‌هایی در حال اجرای رقص دسته‌جمعی، دونفره و تک‌نفره مربوط به هزاره ششم و پنجم قبل از میلاد تا اول قبل از میلاد است که بر روی سفال‌های تپه‌های چغامیش، تل باکون، تل جری، چشمه‌علی، سیلک و دیگر مناطق ایران یافت شده‌اند (طاهری، ۱۳۹۰). در سنگ‌نگاره‌های مناطق مختلف ایران نیز موارد فراوانی از نمایش رقص انسانی گزارش شده است، رقص‌هایی که به شیوه‌های مختلف تک‌نفره، دونفره و دسته‌جمعی اجرا شده‌اند، از جمله سنگ‌نگاره‌های منطقه تیمره (فرهادی، ۱۳۷۷) و خمین (ناصری‌فرد، ۱۳۸۸). در کلفر بر روی سطح عمودی یک تخته‌سنگ، کنده کاری‌های زیبایی مربوط به دو دوره مختلف وجود دارد. طرح‌های کهن‌تر شامل تصاویر انسانی و حیوانی است. سه ردیف دو نفری انسان‌های رقصنده مشاهده می‌شوند که در ردیف دوم این صحنه، انسان‌ها جدا از هم هستند ولی در ردیف اول و سوم دست دو نفر بر روی شانه‌های همدیگر قرار گرفته است و چیزی کوچک در دست دارند (تصویر ۱۰).

در صخره دوم محوطه کلفر در کنار نقش انتزاعی بز و نقش انسان ایستاده بر پشت حیوان و تصویری دیگر از انسانی عریان با دست‌های باز، در دو ردیف نقش انسان‌هایی کنده کاری شده که دست‌های هم را گرفته‌اند و به حالت زنجیروار و گروهی در ردیف بالا پنج نفر و در ردیف پایین سه نفر دیده می‌شوند. این شکل و شیوه از رقص همان است که اکنون نیز در کردستان بنام (هلپرکی) در مراسم شادی و عروسی اجرا می‌شود (تصویر ۱۱). در منطقه سارال کردستان نیز بر سطح عمودی یک تخته‌سنگ تصویر زن و مردی کنده کاری شده که دست‌های هم را گرفته در حال اجرای رقص دو نفره هستند. مرد چیزی در دست دارد و

کردستان از جمله سنگ‌نگاره‌های منطقه سارال و غار کرفتو نیز یافت شده‌اند. در غار کرفتو بر سطح عمودی دیوارطبقه اول در یک قاب، نقش مایه‌های هندسی و حیوانی وجود دارد (قسیمی، ۱۳۸۵؛ قسیمی و دیگران، ۱۳۹۲؛ Ghasimi et al., 2015). یکی از نقوش حیوانی شاخص، بزکوهی است که به سبک و سیاق انتزاعی در سنگ‌نگاره‌های قروه کنده کاری شده است. در منطقه سارال کردستان نیز نمونه آن در محوطه دامنه کوه (سخ ناخ) نیز وجود دارد. این نقش در دیگر نقاط ایران از جمله هنر صخره‌ای در اوجیمام همدان (رشیدی‌نژاد و زمانیان، ۱۳۸۸)، لاخ‌مزار بیرجند (لباف خانیکی و بشاش، ۱۳۷۳)، ارکس B ملایر (بیگ محمدی و همکاران، ۱۳۹۱)، ازندریان همدان (محمدی‌فر و همتی ازندریانی، ۱۳۹۳) نیز وجود دارد. برخی پژوهشگران این نقش انتزاعی را با احتمال به عنوان نماد شمنیزم در نظر گرفته‌اند (رشیدی‌نژاد و زمانیان، ۱۳۸۸).

در محوطه کلفر گاهی شاخ بز کوهی به شکل هندسی لوزی و یا مربع نیز کنده کاری شده است. بر روی سطح شیب‌دار یک قطعه سنگ رو به شرق تصاویر حیوانی و انتزاعی کنده کاری شده‌اند. تصویر شاخص آن در سمت چپ، نقش انتزاعی انسان است که در غار کرفتو و بر تخته‌سنگی بزرگ در کلفر نیز وجود دارد. همچنین نقوش انتزاعی دو بزکوهی که شاخ یکی از آن‌ها دایره و دیگری به شکل لوزی ترکیب‌بندی شده‌اند نیز دیده می‌شود. در سمت راست تخته‌سنگ، تصاویری از حیوانات مختلف و نشانه‌ها و خطوط و در بالای تصویر نقش یک مار وجود دارد (تصویر ۶). بر سطح عمودی تخته‌سنگی دیگر، یک نقش منفرد از تصویر انتزاعی بزکوهی با شاخ مربع و یک نقطه درون آن و پاها و دست و دم حیوان، ترکیبی واحد را به نمایش گذاشته‌اند (تصویر ۷).

بر سطح یک تخته‌سنگ رو به جنوب تصاویر انتزاعی دیگری از بز کوهی به نمایش گذاشته شده است. درون شاخ دایره‌وار دو حیوان در سمت چپ، نقش بزکوهی کوچک‌تری کنده کاری شده است (تصویر ۸). کشیدن بزکوهی کوچک درون شاخ و بر پشت بزکوهی بزرگ‌تر، در سنگ‌نگاره‌های باینچوب منطقه سارال و سنگ‌نگاره سورن در منطقه هورامان استان کردستان نیز وجود دارد (قسیمی، ۱۳۸۶؛ Lahafian,

گدازه بازالتی ریخته شده، لذا داسیت قره بلاغ از بازالت آن جوان‌تر است. سن دقیق یکی از نمونه‌های باسیت و بازالت قره بلاغ حدود ۰.۷ تا ۰.۸ میلیون سال را نشان می‌دهد. قدیمی‌ترین گدازه‌های شهرستان قروه، گدازه‌های داسیتی غنی از پتاسیم هستند که به طور پراکنده بر روی رسوبات تخریبی و شیمیایی میوسن قرار گرفته‌اند و سن آن‌ها ۸.۸ تا ۹.۲ میلیون سال است (معین وزیری و سبحانی، ۱۳۶۴).

در دامنه کوه‌های مسیر روستای قزلجه کند به قره بلاغ، تخته‌سنگ‌های بازمانده از این گدازه‌ها در سطح زمین پراکنده‌اند، به ویژه در دره‌های شرقی این کوه‌های پر سنگ به نام بازار شیطان. در این دره بر سطح عمودی یک صخره تصویری منفرد از بزکوهی شناسایی شد. اما در دامنه پائین این کوه‌ها و در مسیر روستای قزلجه کند به قره بلاغ بر روی سطح عمودی و افقی برخی از تخته‌سنگ‌ها رو به جهات مختلف سنگ‌نگاره‌های زیبا و عالی شامل نقوش انسانی، حیوانی و نشانه‌ها، در ترکیبات هنری متنوع خلق شده‌اند. بر سطح عمودی یک تخته‌سنگ، در یک قاب گوزنی زیبا به ارتفاع ۴۰ سانتی‌متر و یک بز کوهی به طول ۱۰ سانتی‌متر و انسانی تیر و کمان به دست به ارتفاع ۱۰ سانتی‌متر که در حال شکار گوزن است، به تصویر کشیده شده‌اند (تصویر ۱۵). بر سطح عمودی تخته‌سنگی دیگر رو به شرق چهار فنجان‌نما در یک ردیف و تصاویری از حیوانات شاخدار وجود دارد. در سمت راست این تصویر، یک نشانه جدیدتر کنده‌کاری شده است (تصویر ۱۶).

هنر صخره‌ای دره ماما جوق در جنوب روستای قره بلاغ

این محوطه هنر صخره‌ای در دامنه دره‌ای از کوه سیاه بنام ماما جوق روبه غرب واقع شده است. این دره از زمان‌های دور، دارای چشمه آب آشامیدنی بوده و هم اکنون با حفر و هدایت آن به پائین دست، به آبشخور دام‌ها تبدیل شده است و در فصل‌های بهار تا پائیز در ساعات ظهر محل اطراق و استراحت دام‌ها و دامداران محلی است. تخته‌سنگ‌های بزرگی از جنس تراکیت متراکم در امتداد یال‌ها و دامنه‌های دوطرف این دره وجود دارد که توسط هنرمندان باستان در جهت خلق و ثبت تصاویر هنری بر سطح عمودی و افقی آن‌ها رو به جهات

هدایت رقص را بر عهده گرفته است. در سمت راست، تصویر زن با گیسوهای بسته شده از دو طرف قرار دارد، در بالای سر آن‌ها یک فنجان‌نما نیز وجود دارد (لحافیان، ۱۳۹۰: تصویر شماره ۲۰؛ Lahafian, 2013: Fig. 13). تا کنون هیچ گزارشی از تصویر رقص بر روی سفال‌های پیش‌ازتاریخ و دوران تاریخی در استان کردستان ارائه نشده است. می‌توان گفت تصاویر رقص بر این سه قطعه سنگ در قروه و منطقه سارال، کهن‌ترین تصاویر به جا مانده از رقص در استان کردستان است که تا کنون گزارش شده‌اند.

در هنر صخره‌ای کلفر یک شکل صلیب شکسته^۱ کم‌رنگ و اشکال زیادی از نماد به صورت منفرد و یا گروهی وجود دارد. تصاویر انسان ایستاده بر پشت حیوانات با وسیله‌ای در دست در برنزهای لرستان مشاهده می‌گردد که یک دهنه اسب ساخته شده از برنز مکشوفه از بخش معمولان استان لرستان است (فرزین، ۱۳۷۲: تصویر شماره ۱۲). این شیوه هنری در سنگ‌نگاره‌های مناطق مختلف استان کردستان از جمله کلفر قروه و به ویژه منطقه سارال به کرات و با سبک‌های مختلف ایجاد شده‌اند (تصاویر ۱۲ تا ۱۴ و تصویر رنگی ۱۶).

هنر صخره‌ای دره‌های مابین روستای قزلجه کند تا روستای قره بلاغ

با توجه به نقشه زمین‌شناسی شمال شرق شهرستان قروه، و با توجه به وجود محوطه هنر صخره‌ای کلفر در دامنه این آتشفشان‌ها، با پیمایش میدانی دورادور دامنه این کوهستان‌ها هنرهای صخره‌ای فراوانی شناسایی گردید. به این ترتیب مسیر روستاهای قزلجه کند تا قره بلاغ، و روستاهای اطراف کوه‌های آتشفشانی قرینه و سیاه به دقت مورد بررسی قرار گرفت. در این منطقه فوران بازالت در چند نقطه صورت گرفته و گدازه‌ها بر روی رسوبات تخریبی و شیمیایی (تراورتن) پلیوکواترنری ریخته شده‌اند. در زیر گدازه‌های بازالت یک طبقه تراورتن و در زیر تراورتن رسوبات تخریبی پلیوسن قرار گرفته است. از آتشفشان‌های قره بلاغ گدازه‌های داسیتی بیرون ریخته و اکثراً بصورت گنبد مشاهده می‌گردند. چون روانه‌های داسیت بر روی

در دره ماماچوق، تخته‌سنگ بزرگی رو به شرق قرار دارد که در زیر آن پناهگاه کوچکی شکل گرفته است. بر روی سطح عمودی این تخته‌سنگ، در سمت چپ، انبوهی از فنجان‌نماها در چند ردیف کنده‌کاری شده‌اند. در سمت راست این تصویر، نقشی دایره‌وار با دایره‌های تو در تو وجود دارد که با قلم‌زنی و با نوک قلم، ایجاد شده است. در اثر تخریب‌های طبیعی که بر این تخته‌سنگ وارد شده بخشی از این نقش و فنجان‌نماها آسیب دیده‌اند (تصویر ۲۱ و تصویر رنگی ۲۰). در پشت این تخته‌سنگ بر سطح عمودی رو به غرب سه فنجان‌نمای منفرد کنده‌کاری شده‌اند.

برآیند

با توجه به پژوهش‌هایی که طی چند سال گذشته در منطقه شمال شرق شهرستان قروه انجام گرفته است تا کنون ۱۴۰ تخته‌سنگ، دارای صدها نقش، مربوط به دوره‌های مختلف شناسایی شده است. در این مقاله برخی از نقوش شاخص منطقه مذکور مورد بررسی، مطالعه و با دیگر مناطق استان کردستان و ایران مقایسه شد. مجموعه‌ای فراوان از هنر صخره‌ای شامل نقوش انسانی و حیوانی، فنجان‌نماها، اشکال هندسی و نمادها در مسیر دره‌های کوه‌های آتشفشانی قرنیه و سیاه به یادگار مانده است که جایگاه ویژه‌ای در هنر صخره‌ای کردستان داراست. موضوعاتی که در این سنگ‌نگاره‌ها دیده می‌شود با توجه به وجود سفال‌های دوره‌های مختلف متأثر از وضعیت جغرافیایی، فرهنگی و زیست‌محیطی منطقه است. در این نگاره‌ها بیش‌ترین نقش‌ها همچون سایر مناطق استان کردستان و ایران نقش بز کوهی است. به تصویر کشیدن تصاویر به صورت نیم‌رخ و دوری از بحث سه بعدی بودن از دیگر اصولی است که در این نگاره‌ها رعایت شده‌اند. متأسفانه طی دو دهه اخیر خسارات انسانی بر هنر صخره‌ای قروه به چشم می‌خورد.

مختلف اقدام به کنده‌کاری نقش‌های گوناگون کرده‌اند. تصاویر این تابلوهای سنگی در واقع اسناد هنری گذشته‌ای است که فعالیت‌های زنان و مردان باستان در این منطقه را تا حدودی آشکار ساخته است. در این محوطه بر روی قطعه سنگ‌های بازمانده از گدازه‌ها، نقوش صخره‌ای فراوانی وجود دارد. نقوش حیوانات به ویژه بز کوهی و نقوش انسانی بر روی برخی از قطعه سنگ‌ها به شیوه قلم‌زنی غیرمستقیم با ضربات کنترل شده قلم نوک‌تیز، و یا به شیوه خراش سطحی با شیارهای نازک و مرتب، صورت گرفته است. در سمت راست دره و در بالای یال بر سطح عمودی تخته‌سنگی رو به غرب، چند تصویر حیوانی وجود دارد که نقش شاخص آن یک بز کوهی است با طول بدن ۷۰ سانتی‌متر و ارتفاع ۱۵ سانتی‌متر و بزرگ‌ترین نقش شناسایی شده در این منطقه است. در میان دست‌ها و پاهایش نقش یک بز کوهی و یک گوزن و یک گاو به ارتفاع ۱۰ سانتی‌متر وجود دارد. در این دره بر روی مجموعه‌ای از تخته‌سنگ‌هایی که در کنار هم قرار دارند کنده‌کاری‌های عالی ایجاد شده‌اند. در سمت راست، تصویر منفردی از انسان با ابزارهایی در دست‌ها و تصاویر حیوانی و در دیگر بخش‌های این مجموعه یک نماد بزرگ و چند فنجان‌نمای منفرد و نقوش حیوانات شاخدار از قبیل بز کوهی، گوزن، قوچ، آهو و پرندگان را به نمایش گذاشته‌اند (تصویر ۱۷ و تصویر رنگی ۱۷).

بر سطح شیب‌دار مجموعه‌ای از تخته‌سنگ‌ها رو به جنوب غرب، ترکیباتی گوناگون از انسان‌ها و حیوانات با سبک‌های مختلف و یک نماد و چهار خط راست کنده‌کاری شده‌اند. در تصاویر انتزاعی انسان در سمت راست پائین تخته‌سنگ در دو مورد با ترسیم چند خط دراز و نازک، بر روی سر نقش انتزاعی انسان، تصویر زنان را به نمایش گذاشته‌اند. در بالای این تصاویر نقش مردی عریان وجود دارد (تصاویر ۱۸ و ۱۹ و تصویر رنگی ۱۸).

بر روی سطح عمودی تخته‌سنگی دیگر رو به شمال تصویری انتزاعی از انسان را نقر شده که خطوط نازکی آن را به یک حیوان مرتبط ساخته‌اند. در این نقش هنرمند با ترسیم خطوط احتمالاً دام و توری را برای شکار حیوان به نمایش گذاشته است (تصویر ۲۰ و تصویر رنگی ۱۹).

منابع

الف) فارسی

- بهنیا، علی، ۱۳۸۷، بررسی باستان‌شناختی بخش سریش‌آباد شهرستان قروه، مرکز اسناد اداره کل میراث فرهنگی، صنایع دستی و گردشگری استان کردستان (منتشر نشده).
- بیگ‌محمدی، خلیل‌الله، محسن جانجان و نسرين بیگ‌محمدی، ۱۳۹۱، «معرفی و تحلیل سنگ‌نگاره‌های نویافته در ارگس سفلی ملایر، همدان» مجله نامه باستان‌شناسی، شماره دوم، دوره دوم، بهار و تابستان، صص ۱۴۰-۱۲۲.
- رشیدی‌نژاد، مسعود و مهدی زمانیان، ۱۳۸۸، «بررسی سنگ‌نگاره‌های نویافته مزرعه حاج‌مد و دره مراد بیگ همدان، پیام باستان‌شناس، مجله علمی-پژوهشی دانشگاه آزاد اسلامی واحد ابهر، سال ششم، شماره یازدهم، صص ۹۶-۸۹.
- رضایی، مهدی و خیرالنساء جودی، ۱۳۸۹، «اشکفت‌نگاره‌های هلوش، معرفی، توصیف، تفسیر و گاهنگاری»، مجله علمی-ترویجی انسان‌شناسی و فرهنگ، www.Anthropology.ir.
- سهیلی، محمد، ۱۳۹۴، نقشه زمین‌شناسی قروه (۱:۱۰۰۰۰۰)، تهران: انتشارات سازمان زمین‌شناسی و اکتشافات معدنی کشور.
- طاهری، صدرالدین، ۱۳۹۰، «رقص، بازی، نمایش؛ بررسی کنش‌های نمایشی در آثار پیش از اسلام ایران»، نشریه هنرهای زیبا، شماره ۴۳، بهار و تابستان، صص ۴۹-۴۱.
- عزیزی، اقبال، ۱۳۷۸، بررسی‌های میدانی شهرستان‌های قروه و دهگلان، مرکز اسناد اداره کل میراث فرهنگی، صنایع دستی و گردشگری استان کردستان (منتشر نشده).
- فهادی، مرتضی، ۱۳۷۷، موزه‌هایی در باد، گزارش مجموعه سنگ‌نگاره‌های نویافته تیمره، تهران: انتشارات دانشگاه علامه طباطبایی.
- فرزین، علیرضا، ۱۳۷۲، لرستان در گذرگاه تاریخ، تهران: انتشارات سازمان میراث فرهنگی کشور.
- قسیمی، طاهر، ۱۳۸۵، بررسی و مطالعه نقوش صخره‌ای در استان کردستان، پایان‌نامه کارشناسی ارشد باستان‌شناسی، دانشگاه آزاد اسلامی واحد تهران مرکزی (منتشر نشده).
- _____، ۱۳۸۶، «گزارش بررسی نقوش صخره‌ای در منطقه اورامان»، باستان‌پژوهی، دوره جدید، سال دوم، شماره ۳، صص ۸۱-۷۱.
- _____، آکام قسیمی و سوران قسیمی، ۱۳۹۲، «بررسی و مطالعه نقوش صخره‌ای غار کرفتو، شمال کردستان»، در: مجموعه مقالات سی و دومین گردهمایی و نخستین کنگره بین‌المللی تخصصی علوم زمین، به کوشش سازمان زمین‌شناسی و اکتشافات معدنی، صص ۱۰-۱.
- کریمی، زاهد، ۱۳۸۶، بررسی باستان‌شناختی بخش مرکزی شهرستان قروه، مرکز اسناد اداره کل میراث فرهنگی، صنایع دستی و گردشگری استان کردستان (منتشر نشده).
- گزارشات موجود در آرشیو اداره کل محیط زیست استان کردستان در سال ۱۳۹۴، صص ۳۴-۷۰.
- لباف‌خانکی، رجبعلی و رسول پشاش کنزق، ۱۳۷۳، سنگ‌نگاره لایخ‌مزار بیرجند، تهران: انتشارات سازمان میراث فرهنگی.
- لحافیان، جمال، ۱۳۸۸، «سنگ‌نگاره‌های کردستان»، سنگ‌نگاره‌های ایران نمادهای اندیشه‌نگار، به کوشش محمد ناصری‌فرد، خمین: ناشر مولف، صص ۹۰-۸۰.
- _____، ۱۳۹۰-۸۹، «فنجان‌نماها در هنر صخره‌ای کردستان»، مجله پژوهش‌های باستان‌شناسی مدرس، سال دوم و سوم، شماره چهارم و پنجم، صص ۸۸-۷۹.

جوان منطقه تکاب و قروه، تهران: انتشارات دانشگاه تربیت معلم.
 ناصری فرد، محمد، ۱۳۸۸، سنگ‌نگاره‌های ایران، نمادهای اندیشه
 نگار، خمین: ناشر مولف.

وحدتی، علی اکبر، ۱۳۸۹، بوم‌های سنگی، گزارش بررسی دو مجموعه
 هنر صخره‌ای در استان خراسان شمالی (جربیت و نرگسلو)، بجنورد،
 بجنورد: انتشارات اداره کل میراث فرهنگی استان خراسان شمالی.

محمدی‌فر، یعقوب و اسماعیل همتی ازندریانی، ۱۳۹۳، « معرفی و
 تحلیل نقوش صخره‌ای ازندریان ملایر»، فصلنامه علوم اجتماعی،
 شماره ۶۴، صص ۲۵۲-۲۲۳.

محمودی، فرج الله، ۱۳۵۲، جغرافیای ناحیه‌ای شهرستان‌های قروه،
 بیجار و دیواندره، تهران: انتشارات دانشگاه تهران.

معین وزیری، ابراهیم و امین سبحانی، ۱۳۶۴، مطالعه آتشفشان‌های

(ب) غیرفارسی

Bednarik, R.G., 1993, "About Cupules", *Rock Art Research*, Vol. 10, No. 2, pp. 138-39.

—————, 2008, "Cupules", *Rock Art Research*, Vol. 25, No. 1, pp. 61-100.

Ghasimi, T., 2007, "La Gravures Rupestres d'Uraman (Iran)", *Préhistoire, art et société*, Vol. LXII, pp. 89-106, Bulletin de la Société préhistorique Ariège-Pyrénées.

—————, Ghasimi, A., & Ghasimi, S., 2015, "The Investigation of Rock Arts at the Karaftou Cave and Its Surrounding Sites, North of Kurdistan, Iran", In: *Symbols in the Landscape: Rock Art and its Context*, González, F.A., Arranz, J.J.G., Ávila, E.P., Cerrillo, E.R., & Alegre, E.S., (Eds.), XIX International Rock Art Conference IFRAO 2015, Cáceres (University of Extremadura, Spain), 31 August- 4 September, pp. 37-45.

Lahafian, J., 2004, "Petroglyphs of Kurdistan", *Rock Art Research*, Vol. 21, No. 1, pp. 3-10.

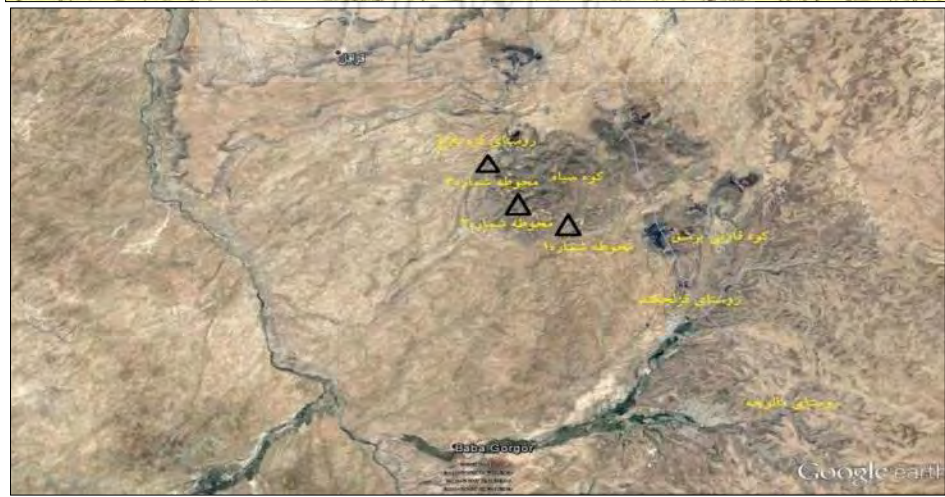
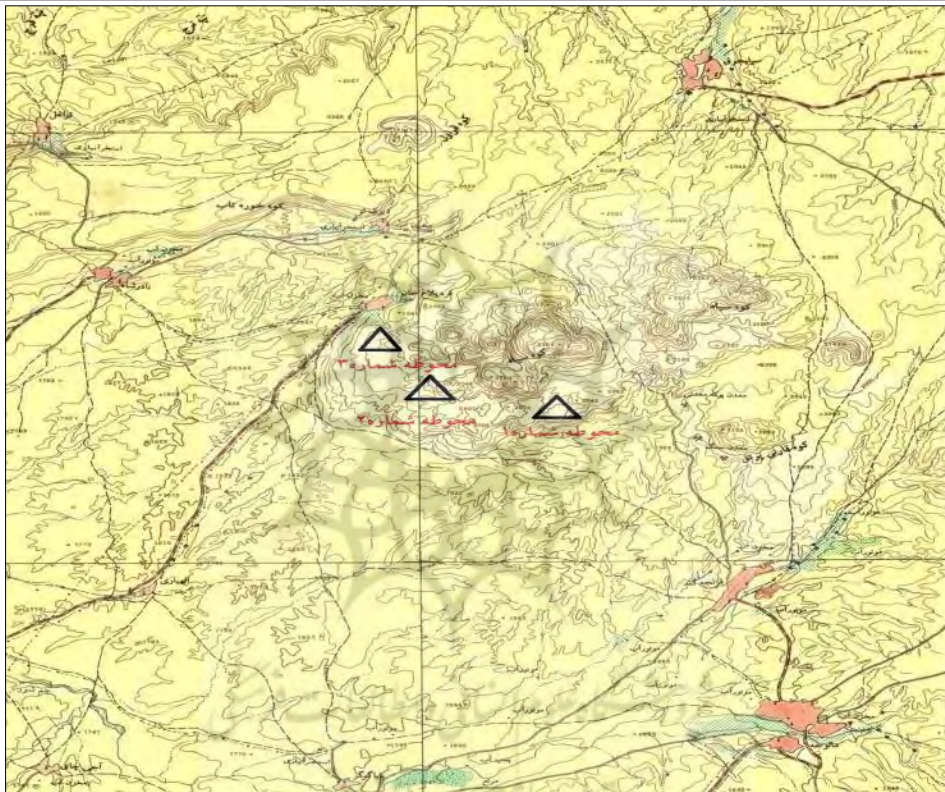
—————, 2010, "Cupules in Kurdistan Rock Art", *Rock Art Research*, Vol. 27, No. 2, pp. 177-183.

—————, 2013, "Rock Art in Kurdistan", *Iran Arts*, Vol. 2, pp. 328-349, www.mdpi.com/journal/arts.

—————, 2015, "The Newly Found Petroglyphs in the Western Kermanshah", *Iran Arts*, Vol. 4, pp. 24-33, www.mdpi.com/journal/arts.

—————, & Rahmati, M., 2015, "Introducing the Petroglyphs of Chenarestan, Delijan City, Markazi Province, Iran", In: *Symbols in the Landscape: Rock Art and its Context*, González, F.A., Arranz, J.J.G., Ávila, E.P., Cerrillo, E.R., & Alegre, E.S., (Eds.), XIX International Rock Art Conference IFRAO 2015, Cáceres (University of Extremadura, Spain), 31 August- 4 September, pp. 1649-1662.

تصاویر



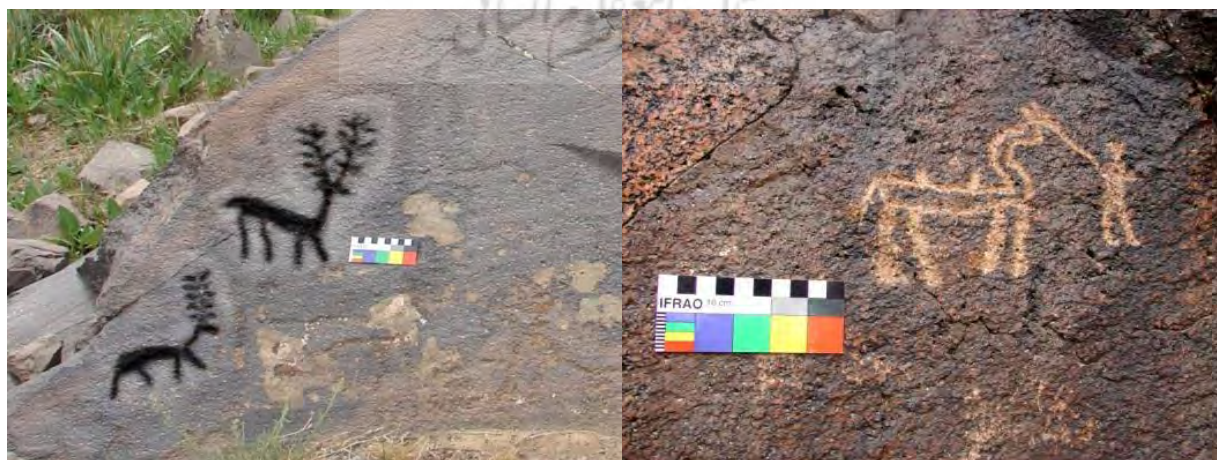
تصویر ۱: نقشه موقعیت استان کردستان در غرب ایران، نقشه ۱/۲۵۰۰۰ به همراه تصویر هوایی از محدوده مورد بررسی



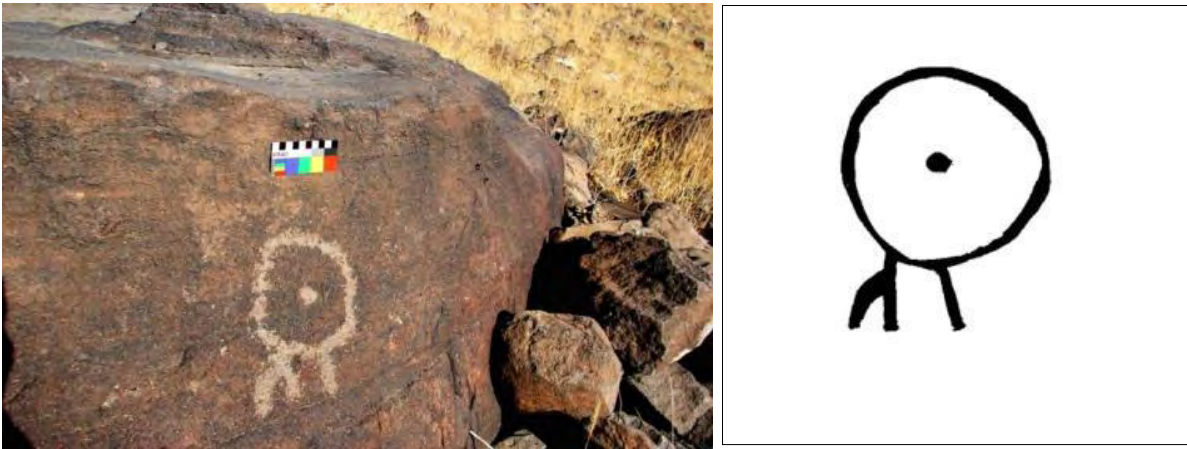
تصویر ۲: محوطه کلفر، تصاویر دو دوره مختلف بر سطح عمودی تخته‌سنگ (عکس از نگارندگان)



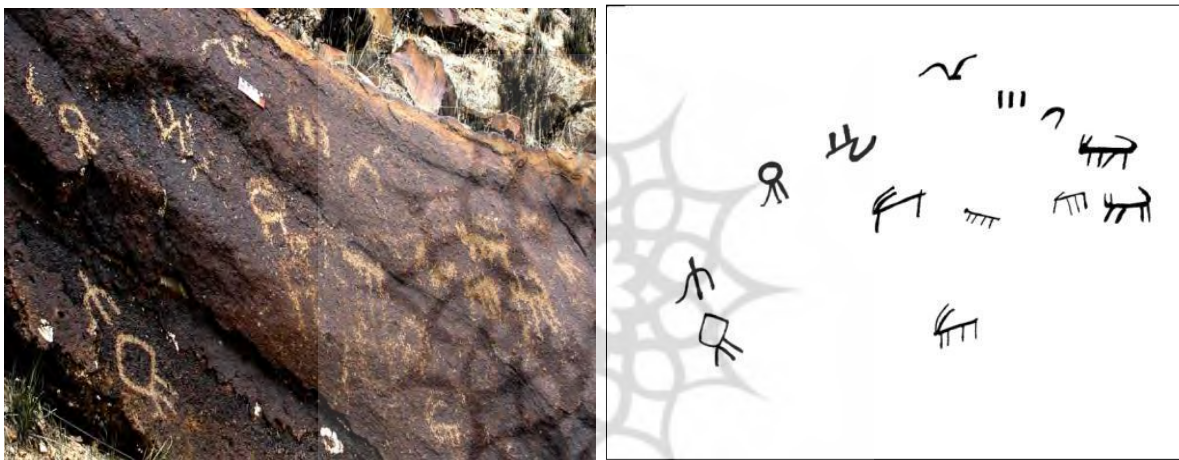
تصویر ۳: دره ماماچوق، سه مرحله کنده‌کاری بر روی این تخته‌سنگ انجام شده است (عکس از نگارندگان).



تصویر ۴: نقش شتر و گوزن در محوطه کلفر، شمال شرق شهرستان قروه (عکس از نگارندگان)



تصویر ۵: کلفر، کنده کاری انتزاعی تصویری از بزکوهی مربوط به دوره جدیدتر و تصویری دیگر از این حیوان مابین مقیاس و نقش، مربوط به دوره کهن‌تر (عکس از نگارندگان)



تصویر ۶: کلفر، تصاویر شاخص این قطعه سنگ درست چپ، نقش انتزاعی دو بزکوهی با شاخ‌های هندسی لوزی و دایره است (عکس از نگارندگان).



تصویر ۷: کلفر، تصویر انتزاعی بزکوهی با شاخ‌هایی به شکل هندسی مربع و یک نقطه درون شاخ‌ها (عکس از نگارندگان)



تصویر ۸: قره بلاغ، محوطه ماماچوق، سه تصویر انتزاعی از بز کوهی، دو بز کوهی سمت چپ، بز کوهی کوچکی را درون شاخ‌هایشان قرار داده‌اند (عکس از نگارندگان).



تصویر ۹: ماماچوق، تصاویر انتزاعی سه بز کوهی و خطوط قدیمی‌تر در سمت راست (عکس از نگارندگان)



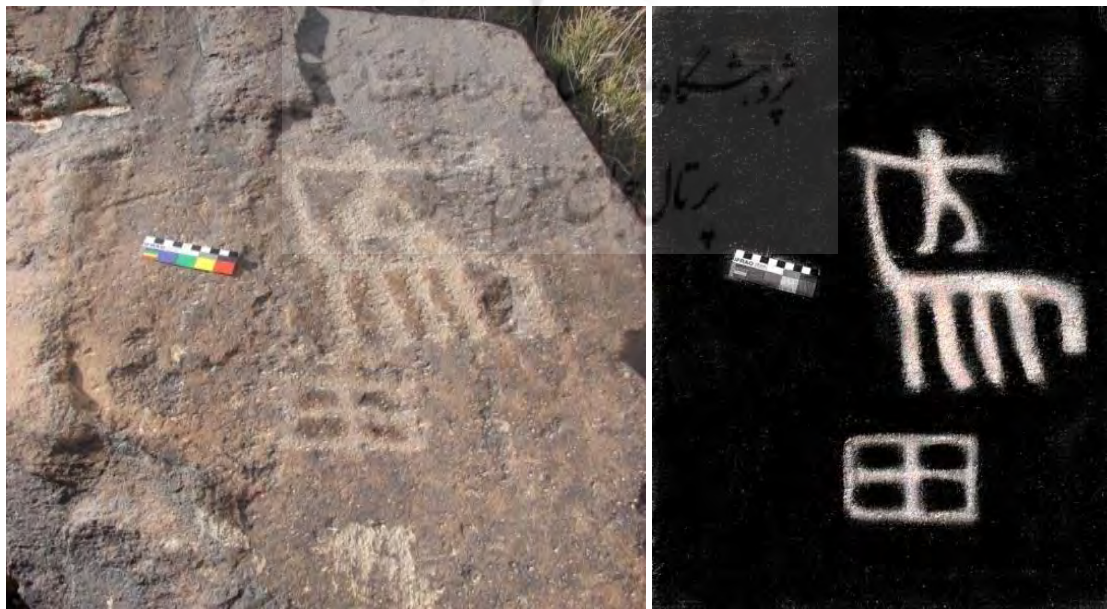
تصویر ۱۰: دو دوره کنده کاری بر سطح عمودی این قطعه سنگ انجام شده است، در وسط این تصاویر ترکیب و حالات شش انسان است که دو به دو و با دست‌های باز کنده کاری شده‌اند (عکس از نگارندگان).



تصویر ۱۱: تصاویر انسانی در دو ردیف در حال اجرای رقص دسته‌جمعی (عکس از نگارندگان)



تصویر ۱۲: برنزی از لرستان (فرزین، ۱۳۷۲: تصویر شماره ۱۲) قابل مقایسه با تصاویر هنر صخره‌ای کلفر و سارال استان کردستان (عکس از نگارندگان)



تصویر ۱۳: کلفر، عکس انسانی ایستاده بر پشت حیوان با دست‌های باز که چیزی در دست راست دارد و در پائین یک شکل هندسی وجود دارد (عکس از نگارندگان).



تصویر ۱۴: منطقه سارال استان کردستان، تصویری از انسانی ایستاده بر پشت یک حیوان با ایزاری در دست‌ها و نقوش دیگری از حیوانات. در پائین، گل سنگ‌ها به مرور زمان در حال تخریب نقوش هستند (عکس از نگارندگان).



تصویر ۱۵: حیوانات مختلف از جمله گوزن و انسان با تیر و کمان در دست (عکس از نگارندگان)



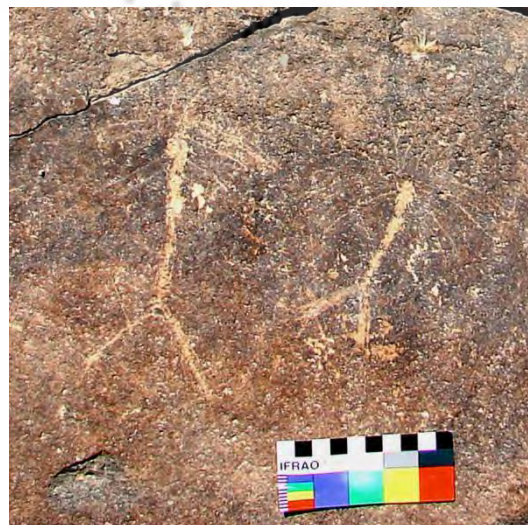
تصویر ۱۶: دره‌های کلفر به قره بلاغ، در پائین مقیاس چهارفنجان‌نما در یک ردیف و در بالا و سمت راست تخته‌سنگ، حیوانات شاخدار و یک نشانه که در دوره بعد کنده کاری شده‌اند (عکس از نگارندگان).



تصویر ۱۷: بر روی سطح عمودی و شیب‌دار تخته‌سنگ‌ها تصاویر حیوانات مختلف و یک انسان و یک نماد و چند فنجان‌نمای منفرد وجود دارد (عکس از نگارندگان).



تصویر ۱۸: محوطه ماماچوق، تصاویر انسانی، حیوانی و یک نماد (عکس از نگارندگان)



تصویر ۱۹: تخته‌سنگی با تصاویر انسان‌ها، احتمالاً زنان با موهای دراز (عکس از نگارندگان)

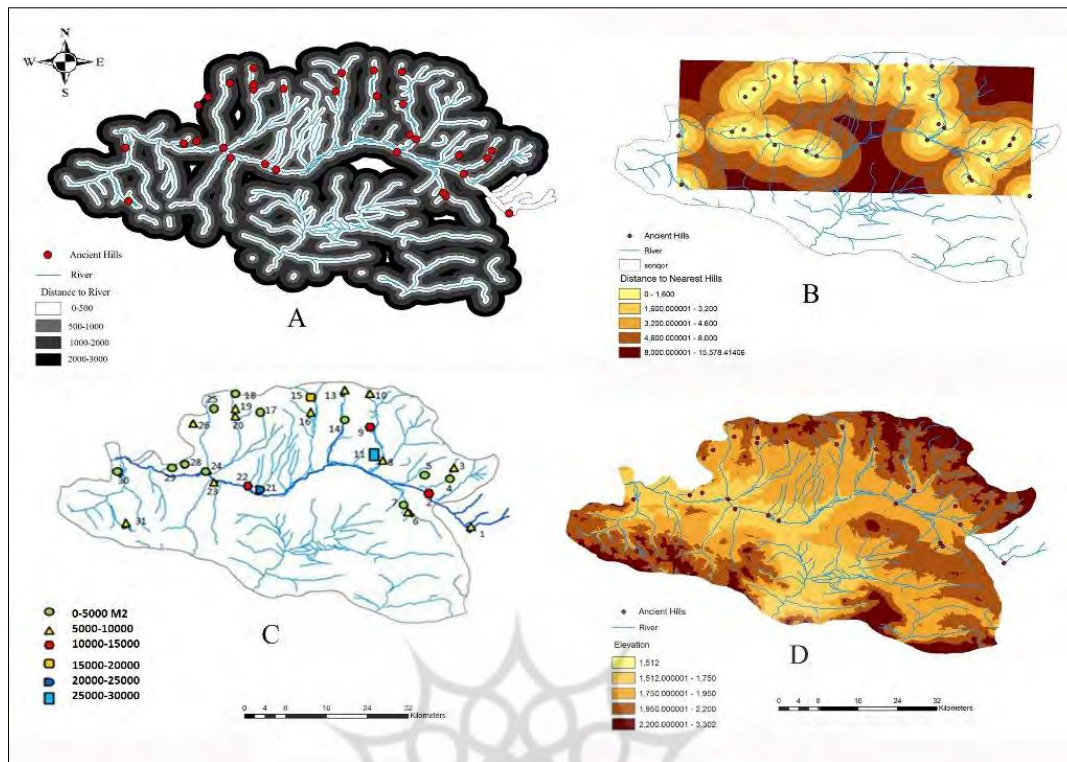


تصویر ۲۰: روستای قره بلاغ، دره ماما جوق، تصویری انتزاعی از انسان که با خطوط نازک و مستقیم به یک حیوان مرتبط شده است (عکس از نگارندگان).

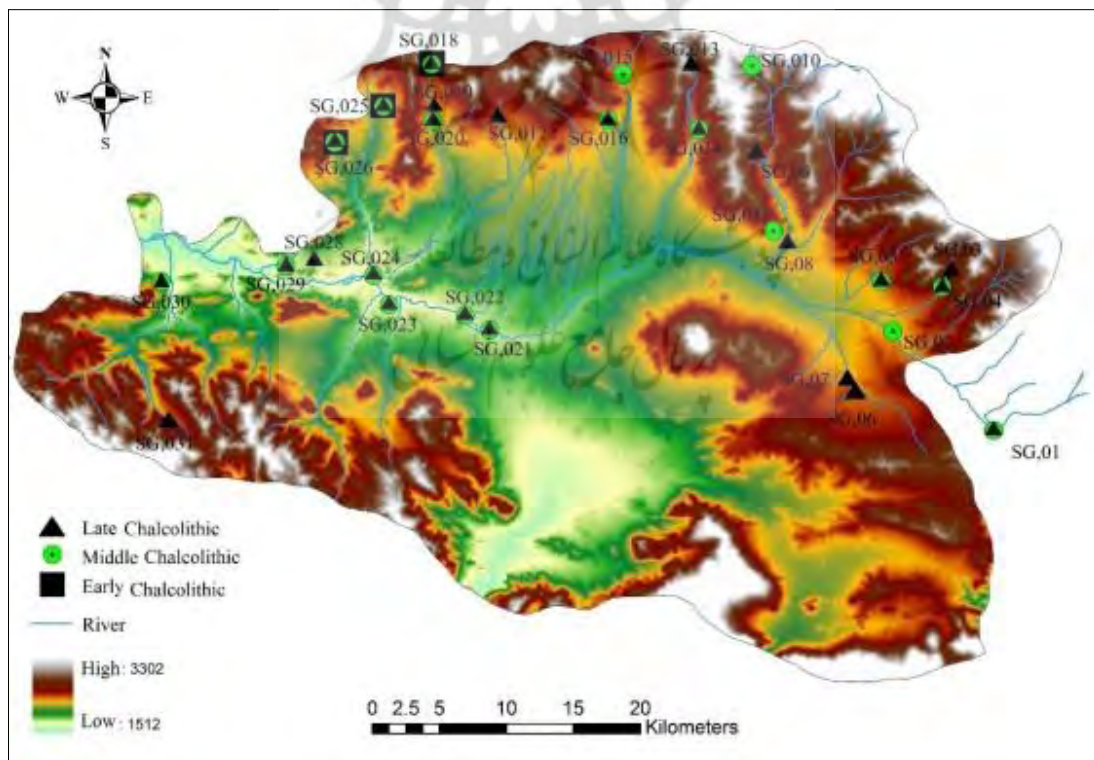


تصویر ۲۱: ماما جوق، بر سطح عمودی تخته‌سنگ چند ردیف از فنجان‌نماها و در سمت راست نقشی با دایره‌های تودرتو کنده‌کاری شده است (عکس از نگارندگان).

تصاویر رنگی



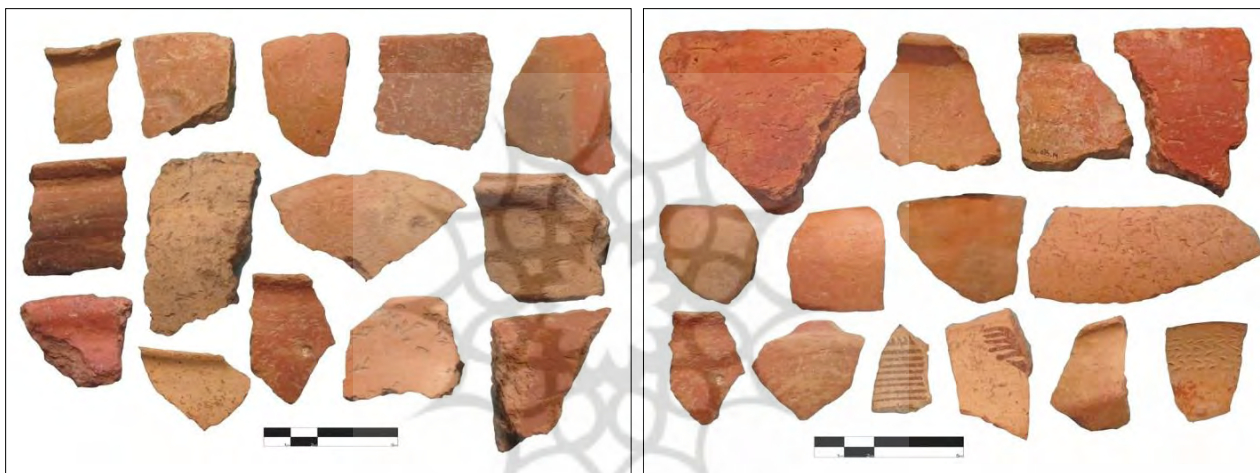
شکل ۱: موقعیت مکانی محوطه‌ها نسبت به فاکتورهای زیست‌محیطی (نگارندگان)



شکل ۲: پراکندگی استقرارهای مس سنگی دشت گاورد سنقر و کلیایی (نگارندگان)



تصاویر ۱ و ۲: سفال‌های مس‌سنگی میانی (فرهنگ دالما) حوضه رودخانه گاوریود (نگارندگان)



تصاویر ۳ و ۴: سفال‌های مس‌سنگی جدید حوضه رودخانه گاوریود (نگارندگان)



تصویر ۶: گورهای شماره ۲ و ۳ در ترانشه I (عکس از نگارندگان)



تصویر ۵: گور شماره ۱ در ترانشه I (عکس از نگارندگان)



تصویر ۷: تدفین‌های درون گور شماره ۴، ترانشه III (عکس از نگارندگان) تصویر ۸: تدفین‌های درون گور شماره ۵، ترانشه IV (عکس از نگارندگان)



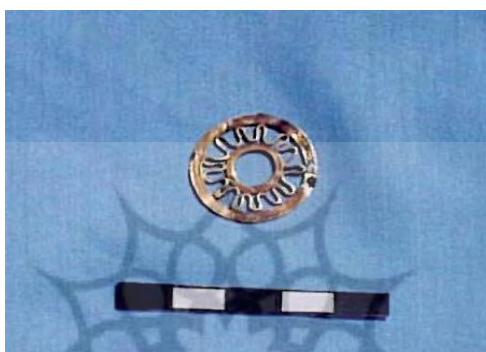
تصویر ۹: نقوش کنده و برجسته به کار رفته روی ظروف سفالی



تصویر ۱۰: عکس گونه‌های مختلف ظروف سفالی



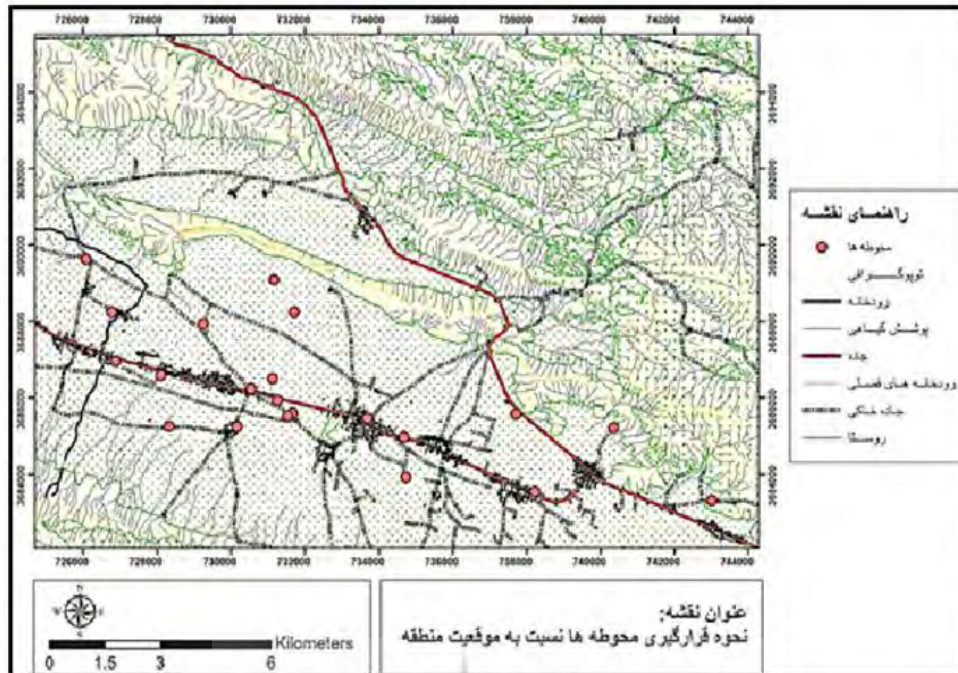
تصویر ۱۱: شمشیر به دست آمده از گور (O.8: 213) از کاوش‌های فصل دوم تپه صرم (پوربخشده، ۱۳۸۱: تصویر شماره ۶۱)
تصویر ۶: کتیبه جوهرنویس (الیمایی) پل ننگین



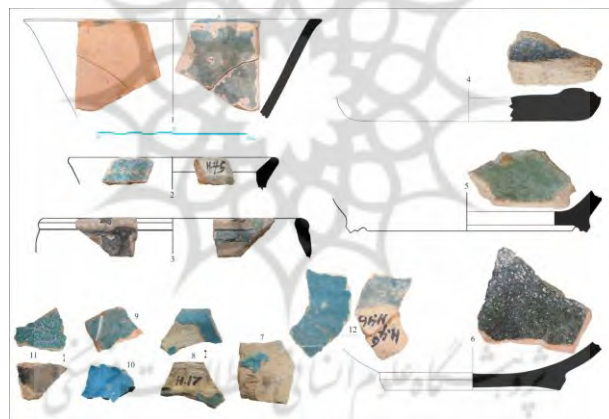
تصویر ۱۲: تنها آویز طلایی مکشوفه از گور شماره (K.G: 108) گورستان صرم (پوربخشده، ۱۳۸۱: تصویر شماره ۷۶)



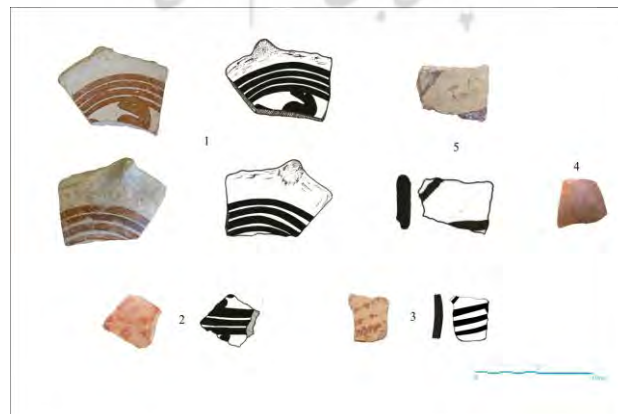
تصویر ۱۳: نمونه‌هایی از گردنبندها و مهره‌های تزئینی به دست آمده از گورهای شماره (O.7:217)، (M.7:301) و (O.7:205) گورستان صرم (پوربخشده، ۸۲-۱۳۸۰: تصاویر شماره ۶، ۵۸ و ۸۳)



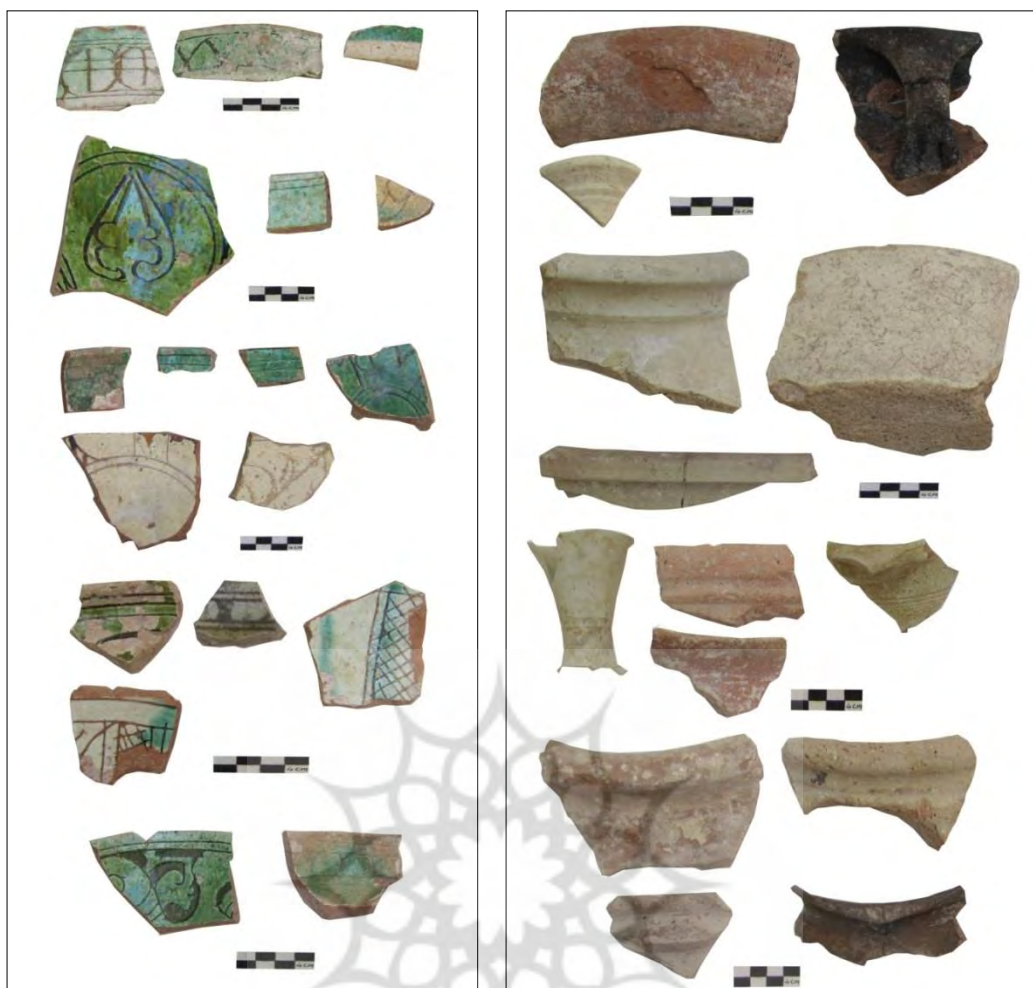
نقشه ۱: پراکندگی استقرارهای اشکانی در منطقه رومشگان (میری، ۱۳۹۳: ۱۴۱)



شکل ۳: تصویر و طرح سفال‌های لعاب‌دار (طرح از نگارندگان)



شکل ۷: تصویر و طرح سفال‌های منقوش (طرح از نگارندگان)



تصویر ۱۵: سفال‌های لعاب‌دار منقوش محوطه کرسف

تصویر ۱۴: سفال‌های بدون لعاب محوطه کرسف



تصویر ۱۶: منطقه سارال استان کردستان، تصویری از انسانی ایستاده بر پشت یک حیوان با ابزاری در دست‌ها و نقوش دیگری از حیوانات. در پاتین، گل‌سنگ‌ها به مرور زمان در حال تخریب نقوش هستند (عکس از نگارندگان).



تصویر ۱۷: بر روی سطح عمودی و شیب‌دار تخته‌سنگ‌ها تصاویر حیوانات مختلف و یک انسان و یک نماد و چند فنجان‌نمای منفرد وجود دارد (عکس از نگارندگان).



تصویر ۱۸: تخته‌سنگی با تصاویر انسان‌ها، احتمالاً زنان با موهای دراز (عکس از نگارندگان)



تصویر ۱۹: روستای قره بلاغ، دره ماماچوق، تصویری انتزاعی از انسان که با خطوط نازک و مستقیم به یک حیوان مرتبط شده است (عکس از نگارندگان).



تصویر ۲۰: ماما جوق، بر سطح عمودی تخته‌سنگ چند ردیف از فنجان‌نماها و در سمت راست نقشی با دایره‌های تودرتو کنده‌کاری شده است (عکس از نگارندگان).

