

تپه رحمت آباد: استقرارگاهی از دوره هخامنشی در دمانه جنوبی دره بلاغی

دکتر محمد حسین عزیزی خراستی*

*معاونت میراث فرهنگی کشور، اداره کل حفظ و احیاء بناها، بافت‌ها و محوطه‌های تاریخی

چکیده

فارس به عنوان خاستگاه امپراطوری هخامنشی دارای آثار فراوانی از این دوره تاریخی است. مطالعات اخیر در منطقه پاسارگاد و دره بلاغی منجر به شناسایی محوطه‌های جدید از این دوره شده است، آثاری چون دختر بُر (راهی کنده شده در صخره‌های دره بلاغی که به دوره هخامنشی منسوب شده است)، سازه خشتی تپه رحمت آباد و کوشک هخامنشی دره بلاغی. رحمت آباد، تپه‌ای کوچک به مساحت نیم هکتار در بخش جنوبی دره بلاغی است که تاکنون طی سه فصل (سال‌های ۱۳۸۴، ۱۳۸۸ و ۱۳۸۹) مورد کاوش باستان‌شناختی قرار گرفته است. این محوطه دارای نهشته‌های فرهنگی از دوره‌های نوسنگی (شامل دو فاز اصلی نوسنگی بدون سفال (فاز رحمت آباد) و نوسنگی باسفال (فازهای شکل‌گیری موشکی و موشکی)، دوره باکون میانه، دوره هخامنشی و دوره اسلامی (قاجار) است. در کاوش سال ۱۳۸۸ (فصل دوم) آثار سازه‌ای خشتی از دوره هخامنشی با پلان نیم‌دایره بر روی این تپه، شناسایی شد. این سازه خشتی بر روی نهشته‌های فرهنگی دوره باکون میانه و با تخریب این لایه‌ها، ساخته شده است. خود این سازه معماری نیز بوسیله گورهای اسلامی دوره قاجار به شدت آسیب دیده است. تحلیل کاربری این اثر در ارتباط با جاده شاهی بین پاسارگاد و تخت جمشید قابل توجه است. تاریخ‌گذاری مطلق انجام گرفته بر روی نمونه‌ای زغال، تاریخی مربوط به اوایل دوران هخامنشی را ارائه می‌کند.

واژگان کلیدی: رحمت آباد، دره بلاغی، راه شاهی، سازه خشتی، تاریخ‌گذاری مطلق.

درآمد

دومین فصل کاوش‌های باستان‌شناختی تپه رحمت آباد (تصویر ۶) با هدف لایه‌نگاری و ارائه گاهنگاری نسبی و مطلق این محوطه در تابستان ۱۳۸۸ به مدت ۴۰ روز انجام شد. بدین منظور ترانسه لایه‌نگاری G در بخش مرکزی تپه با ابعاد ۵×۱۰ متر با جهت شرقی- غربی، به صورت پلکانی (تصویر ۷) کاوش و ادوار فرهنگی اسلامی (شامل قبور دوره قاجار)، هخامنشی (سازه‌ای خشتی از اوایل دوره هخامنشی)، باکون میانه (هزاره پنجم قبل از میلاد) و نوسنگی (شامل دوره‌های نوسنگی باسفال،

و دوره نوسنگی بدون سفال، فاز رحمت آباد) در آن شناسایی گردید و با توجه به این کاوش‌ها، ضخامت لایه‌های فرهنگی تپه رحمت آباد حدود ۹ متر است (عزیزی و دیگران، ۱۳۹۱: ۷۹). رحمت آباد تپه نسبتاً گرد و کوچک به مساحت نیم هکتار، در دهانه جنوبی دره بلاغی، مجاور روستایی به همین نام، در فاصله ۱۵ کیلومتری جنوب غربی پاسارگاد در استان فارس واقع است. موقعیت جغرافیایی این محوطه "N: 30° 06' 42.41" و "E: 53° 03' 26.94" و ارتفاع آن از سطح دریا ۱۷۷۴ متر و از سطح زمین‌های مجاور ۶ متر است.

دومین فصل کاوش‌های باستان‌شناختی تپه رحمت آباد (تصویر ۶) با هدف لایه‌نگاری و ارائه گاهنگاری نسبی و مطلق این محوطه در تابستان ۱۳۸۸ به مدت ۴۰ روز انجام شد. بدین منظور ترانسه لایه‌نگاری G در بخش مرکزی تپه با ابعاد ۵×۱۰ متر با جهت شرقی- غربی، به صورت پلکانی (تصویر ۷) کاوش و ادوار فرهنگی اسلامی (شامل قبور دوره قاجار)، هخامنشی (سازه‌ای خشتی از اوایل دوره هخامنشی)، باکون میانه (هزاره پنجم قبل از میلاد) و نوسنگی (شامل دوره‌های نوسنگی باسفال،

پیشینه پژوهشی

اولین فصل کاوش‌های باستان‌شناختی تپه رحمت‌آباد در تابستان ۱۳۸۴ هم‌زمان با پروژه نجات‌بخشی سد سیوند انجام شد. تیم مشترکی از موسسه باستان‌شناسی دانشگاه تهران (حسن فاضلی نشلی) و دانشگاه بینگه‌متون نیویورک (سوزان پولاک و راینهارد برنیک) این محوطه را مورد کاوش قرار دادند (فاضلی و دیگران، ۱۳۸۸؛ Bernbeck et al., 2005; 2008). در این فصل سه ترانسه افقی 10×10 متر در بخش جنوبی تپه و در نزدیکی بزرگراه در جهت شرقی - غربی با نام‌های ترانسه‌های A، B، C و سه ترانسه لایه‌نگاری با نام‌های D در بخش جنوبی تپه و چسبیده به بزرگراه با ابعاد 2×2 متر، ترانسه E در بخش غربی محوطه به صورت پلکانی با ابعاد 2×3 متر و ترانسه F در بخش شمالی محوطه در نزدیکی خانه‌های مسکونی با ابعاد 2×1 متر مورد کاوش قرار گرفتند (تصویر ۲). در سه ترانسه A، B و C آثار دوره باکون میانه شناسایی گردید که آثار معماری صنعتی مربوط به تولید سفال را شامل می‌شد. در ترانسه لایه‌نگاری D تنها لایه‌های باکون میانه به صورت مضطرب، در ترانسه پلکانی E آثاری از دوره‌های هخامنشی و باکون میانه و در ترانسه آزمایشی F آثار فرهنگی باکون میانه شناسایی شد (فاضلی نشلی و دیگران، ۱۳۸۸: ۵۹-۶۸). لازم به ذکر است که پیشنهاد ثبت تپه رحمت‌آباد برای اولین بار توسط اداره کل حفاظت آثار باستانی و بناهای تاریخی ایران در پاییز سال ۱۳۵۳ ارائه و در تاریخ ۱۳۵۵/۴/۲۸ توسط وزارت فرهنگ و هنر وقت در شورای فنی حفاظت آثار باستانی مطرح و ثبت آن در فهرست آثار ملی ایران به شماره ۱۲۶۲ مورد تصویب قرار گرفته است.

دوره هخامنشی

ترانسه E (اولین فصل کاوش در تپه رحمت‌آباد)

تنها شواهد دوره هخامنشی در اولین فصل کاوش‌های باستان‌شناختی تپه رحمت‌آباد در ترانسه E یافت شد^۱. همان‌گونه

که در بالا نیز ذکر شد، این ترانسه با ابعاد 2×3 متر در بخش غربی تپه، با جهت شرقی - غربی به صورت پلکانی جهت مطالعه لایه‌های فرهنگی این بخش مورد کاوش قرار گرفت. عمق لایه‌های فرهنگی در این ترانسه حدود $4/20$ متر و آثاری که از آن بدست آمده معرف دوره هخامنشی و دوره باکون میانه (هزاره پنجم قبل از میلاد) است و کاوش با برخورد به بستر صخره‌ای زمین در این بخش متوقف شد، شواهدی از دوره نوسنگی در این ترانسه شناسایی نگردید. متأسفانه گزارش کاوش‌های فصل اول در تپه رحمت‌آباد هنوز منتشر نشده و اطلاعات دقیق و جزئی کاوش در این ترانسه مشخص نیست. به هر حال کانتکست‌های ۴ و ۵ در ترانسه E معرف دوره هخامنشی هستند و همان‌گونه که در ترانسه G (به ادامه بنگرید) نیز مشخص شده، شامل ردیف‌هایی از خشت‌های مکعب مربع شکل به ابعاد تقریبی $10 \times 40 \times 40$ سانتی‌متری از دوره هخامنشی است.

در این ترانسه حدود نُه ردیف خشت بر روی هم شناسایی شد که مستقیماً بر روی شواهدی از دوره باکون میانه (هزاره پنجم قبل از میلاد) ساخته شده بودند (تصویر ۲). متأسفانه به جز خرده سفال‌های پیش از تاریخی، هیچ‌گونه سفال دوره هخامنشی در این بخش شناسایی نگردید و در آغاز صرفاً این آثار به عنوان سازه‌ای خشتی از دوره تاریخی در نظر گرفته شد که با توجه به شواهد جدید این دوره در ترانسه G و همچنین تاریخ‌گذاری مطلق به روش کربن ۱۴ که در ترانسه مذکور صورت گرفت، می‌توان آثار خشتی ترانسه E را نیز متعلق به دوره هخامنشی دانست. البته انتشار نهایی گزارش فصل اول کاوش در تپه رحمت‌آباد می‌تواند نکات دقیق‌تری از ادوار، لایه‌ها و مواد فرهنگی بدست آمده از این ترانسه را مشخص نماید که در دسترس نویسنده نبوده است.

ترانسه G (دومین فصل کاوش‌های باستان‌شناختی در تپه رحمت‌آباد)

زیر قبور دوره اسلامی، سازه عظیم خشتی که بخش‌هایی از آن در ترانسه G قرار داشت، شناسایی شد (تصویر ۵) (عزیزی‌خرانقی، ۱۳۸۸). شواهد اندک سفالی و همچنین تاریخ‌گذاری مطلق ارائه شده از این بخش گویای استقرار از

۱- تمامی اطلاعات و طرح‌های ارائه شده از ترانسه E از سوی جناب آقای دکتر حسن فاضلی نشلی سرپرست اولین فصل کاوش‌های باستان‌شناختی تپه رحمت‌آباد در اختیار نویسنده قرار گرفته است.

تنگه بلاغی (عطایی، ۱۳۸۵؛ عطایی و بوشارلا، ۱۳۸۶) نیز شاهدهی بر این مدعا است. متأسفانه همان‌گونه که در بالا ذکر گردید، به دلیل تخریب گسترده‌ای که توسط قبرهای متأخر اسلامی ایجاد شده و همچنین وسعت اندک کاوش در لایه‌های دوره هخامنشی، نمی‌توان کارکرد کاملاً مشخصی را برای این سازه به صورت دقیق بیان نمود. ضخامت کلی آثار خشتی مربوط به این دوره بالغ بر سه متر و کانتکست‌های ۷۰۱۵ الی ۷۰۱۸ معرف این دوره هستند. یک نمونه تاریخ‌گذاری مطلق از کانتکست ۷۰۱۵ که بافتی متشکل از خاک فشرده در میان دو نیم‌دایره خشتی است، تاریخ ۳۶۷ - ۵۴۵ قبل از میلاد را با احتمال ۸۹/۶٪ درستی ارائه کرده است (تصویر ۴).

پوآیند

کاوش‌های باستان‌شناختی در تپه رحمت‌آباد منجر به شناسایی دوره‌ها و فازهای فرهنگی متعددی گردید که در این مقاله به دوره هخامنشی آن پرداخته شده است. وجود سازه‌ای خشتی، با توجه به این که بیش‌ترین آثار هخامنشی شناخته شده در فارس، سنگی هستند، با تاریخ مطلق مربوط به اوایل دوره هخامنشی بر روی تپه‌ای باستانی و نسبتاً مرتفع در دشت مقابل دهانه جنوبی دره بلاغی که در آن آثار متعددی از دوره هخامنشی، مخصوصاً راه‌شاهی شناسایی شده، بیانگر کارکردی خاص برای آن است. موقعیت استراتژیک این محوطه با توجه به اشراف بر جاده شاهی و ارتباطات بین پاسارگاد و تخت‌جمشید، بسیار جالب توجه است. کاوش‌های صورت گرفته و برداشت کنونی از این محوطه در دوره هخامنشی، بیانگر این است که در بالای این تپه سازه‌ای مربوط به کنترل و حراست راه ساخته شده بوده است. بر مبنای کاوش‌های صورت گرفته، هخامنشیان در اوایل قرن پنج قبل از میلاد سطح تپه پیش از تاریخی رحمت‌آباد که بعد از دوره باکون میانه تا آن زمان یعنی حدود ۴۰۰۰ سال متروک مانده بود را تسطیح کرده و بر روی آن بنایی خشتی با نمایی نیم‌دایره‌ای به منظور حراست، کنترل و حفاظت از راه شاهی بنا نموده‌اند. این سازه خشتی بعد از دوره هخامنشی متروک شده و متأسفانه با ایجاد قبور اسلامی در روی تپه در دوره قاجار بافت آن به شدت آسیب دیده است. پیشنهاد می‌شود سطح فوقانی تپه به صورت

دوره هخامنشی است. به طور کلی تعداد نه کانتکست ۷۰۱۰ تا ۷۰۱۸ معرف لایه‌های فرهنگی دوره هخامنشی هستند که شامل لایه‌های فشرده خاک و آثار خشتی‌اند. شواهد این دوره از عمق ۱۳۰ سانتی‌متری (۱۵۹۴ متری از سطح دریا) از راس تپه دیده می‌شود و شامل سطحی خشت فرش است. این سطح خشت فرش دارای هفت ردیف و خشت‌های آن دارای ابعاد $۴۰ \times ۴۰ \times ۱۰$ سانتی‌متری هستند (تصویر ۳). با توجه به جهت امتداد سطح خشتی می‌توان ادامه آن‌را در بخش بیرونی ترانشه در هر دو سوی شمالی و جنوبی پیگیری کرد.

جهت حفظ سطح خشتی، در این بخش پله‌ای ایجاد و دوباره در عمق ۲ متری از راس ترانشه یعنی در عمق ۷۰ سانتی‌متری از اولین سطح خشتی، آثار دو سازه خشتی دایره‌ای با ۱۵ ردیف خشت شناسایی گردید (تصویر ۸ و تصویر رنگی ۹). این دو سازه به صورت قرینه یکدیگر (کانتکست‌های ۷۰۱۴ و ۷۰۱۶) در بخش‌های شمالی و جنوبی ترانشه قرار گرفته بودند. ابعاد خشت‌های این بخش دارای ۲ اندازه متفاوت است. اکثر خشت‌ها دارای همان اندازه $۴۰ \times ۴۰ \times ۱۰$ سانتی‌متر اما در سطح بیرونی هر دو دایره با خشت‌های باریک‌تری به ابعاد $۴۰ \times ۲۰ \times ۱۰$ سانتی‌متر استفاده شده است. نکته جالب توجه وجود قطعات سفال‌های دوره پیش از تاریخ (دوره باکون میانه) در میان این خشت‌ها است. تنها تعداد معدودی سفال‌های دوران هخامنشی از میان کانتکست‌های مختلف سازه خشتی شناسایی شد. این سفال‌ها قرمز رنگ، چرخ‌ساز، دارای بافتی متراکم با آمیزه شن نرم و پخت کافی هستند. نمونه‌های بدست آمده از این ترانشه عموماً ساده و تنها در چند عدد از آن‌ها نقوش برجسته یا کنده به صورت خطی افقی در زیر لبه وجود دارد. فرم کلی لبه‌ها ساده و اندکی به بیرون برگشته است (تصویر ۹ و تصویر رنگی ۱۰).

به نظر می‌رسد که احتمالاً در دوره هخامنشی با توجه به موقعیت استراتژیک تپه رحمت‌آباد بر دهانه تنگه بلاغی و موقعیت ویژه‌ای که این محوطه برای کنترل و نظارت بر راه‌شاهی میان پاسارگاد و تخت‌جمشید داشته، سازه خشتی را با تسطیح کردن سطح محوطه‌ای پیش از تاریخی بر روی تپه رحمت‌آباد ساخته‌اند که احتمالاً کارکرد آن حفاظت، کنترل و حراست از راه شاهی بوده است. وجود محوطه‌های هخامنشی مختلف در

آقای محمدتقی عطایی راهنمایی‌های ارزنده‌ای به اینجانب نمود و متن مقاله را چندین بار تصحیح نمودند، از ایشان کمال قدردانی را دارم. از اعضاء تیم کاوش فصل دوم حفاری تپه رحمت آباد به خصوص خانم‌ها آیلاز عبدالله‌زاده و نسترن مرادی، تشکر و قدردانی ویژه می‌نمایم. از جناب آقای دکتر حسن طالبیان مدیر محترم پایگاه جهانی پارسه- پاسارگاد و آقای نصیری مسئول دفتر فنی پاسارگاد که امکان اقامت تیم کاوش را در پاسارگاد فراهم نمودند نیز کمال تشکر و قدردانی می‌گردد.

گسترده و افقی مورد کاوش قرار گیرد تا ناشناخته‌های زیادی از دوره هخامنشی با توجه به کارکرد خاص این بنا، شناسایی گردد.

سپاسگزاری

از جناب آقای دکتر حسن فاضلی نشلی برای در اختیار قرار دادن اطلاعات ترانسه E رحمت آباد، حاصل از فصل نخست کاوش‌های این محوطه تشکر و قدردانی فراوان دارم. جناب

منابع

الف) فارسی

فاضلی نشلی، حسن، حسین عزیزی خرائقی، سوزان پولاک، راینهارد برنیک، ۱۳۸۸، «گاهنگاری نسبی تپه رحمت آباد بر مبنای یافته‌های سفالی»، نامه پژوهشگاه سازمان میراث فرهنگی، صنایع دستی و گردشگری، شماره ۲۱-۲۲، صص: ۶۸-۵۹.

عزیزی خرائقی، محمدحسین، یوشیرو نیشیاکی و مرتضی خانی‌پور، ۱۳۹۱، «تاریخ‌گذاری نسبی و مطلق تپه رحمت آباد، پاسارگاد»، فصلنامه ایران‌شناسی ایران‌نامه، سال بیست و هفتم، شماره ۲ و ۳، صص ۷۸-۱۰۱.

ب) غیر فارسی

Bernbeck, R., Fazeli Nashli, H., & Pollock, S., 2005, "Life in a fifth-millennium BCE village: Excavations at Rahmat Abad, Iran", *Near Eastern Archaeology*, Vol. 68, No. 3, pp. 103-111.

Pollock, S., & Fazeli Nashli, H., 2008, "Rahmat Abad: Dating the Aceramic Neolithic in Fars Province", *Neo-Lithics*, Vol. 1/08, pp. 37-39.

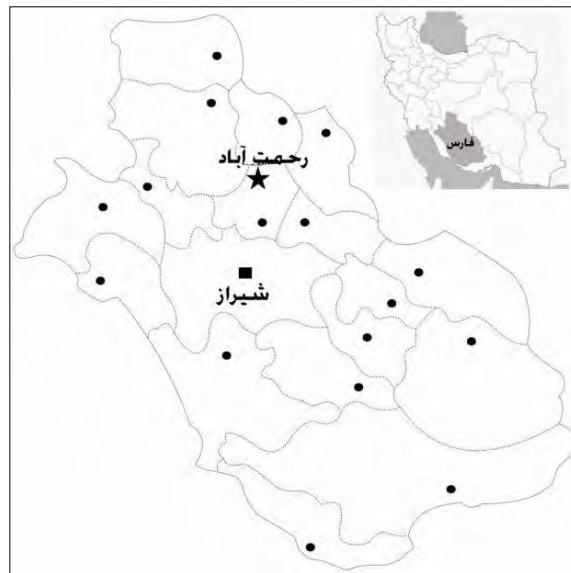
Hossein Azizi Kharanaghi, Hassan Fazeli Nashli, Yoshihiro Nishaki, 2014, The Second Season of Excavations at Tepe Rahmat Abad, Southern Iran: The Absolute and Relative Chronology, *Journal of Ancient Near Eastern Studies*, Vol: 51, pp: 1-32.

عطایی، محمدتقی، ۱۳۸۵، گزارش مقدماتی نخستین فصل کاوش نجات بخشی مشترک تیم ایرانی - فرانسوی در محوطه‌های ۸۵، ۸۶ و راه شاهی در تنگه بلاغی، بایگانی پژوهشکده باستان‌شناسی سازمان میراث فرهنگی، صنایع دستی و گردشگری (منتشر نشده).

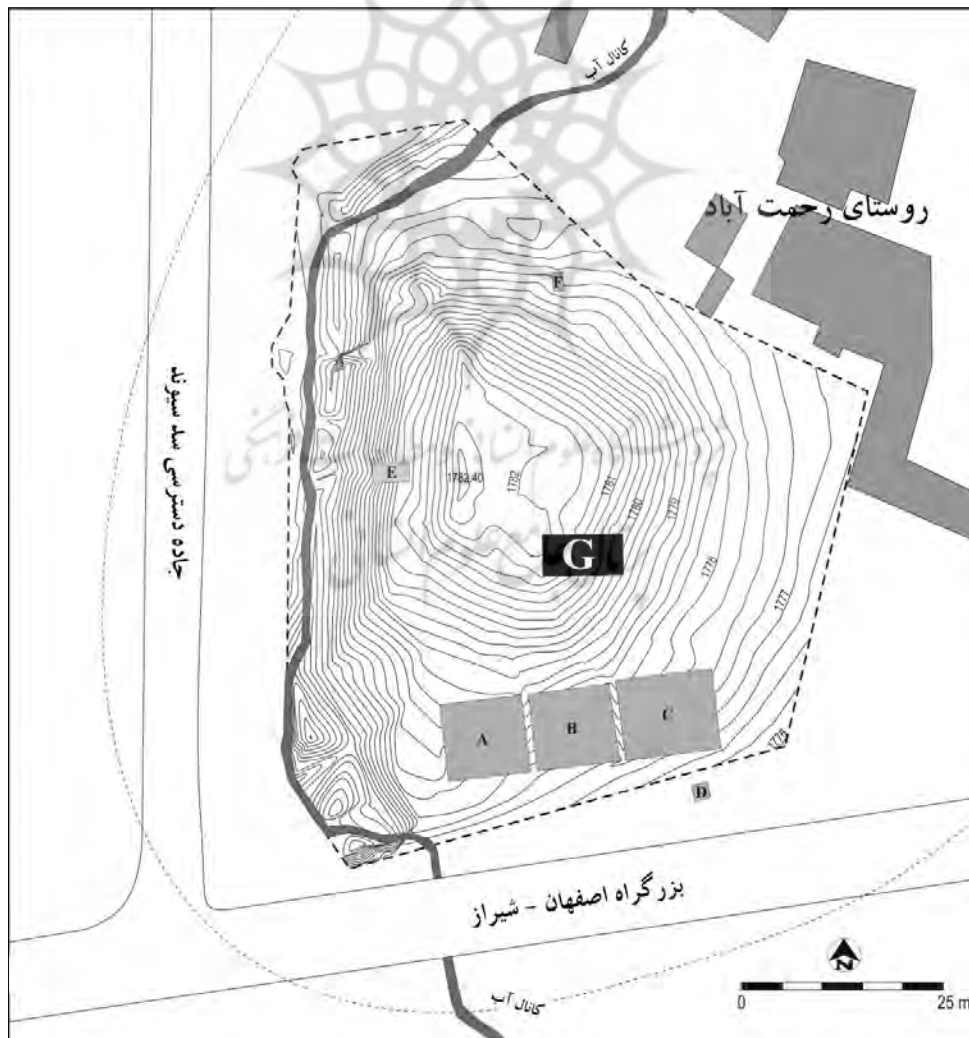
رمی بوشارلا، ۱۳۸۶، گزارش مقدماتی کاوش نجات بخشی تیم مشترک ایران - فرانسه در محوطه شماره ۳۴، تنگ بلاغی، بایگانی پژوهشکده باستان‌شناسی سازمان میراث فرهنگی، صنایع دستی و گردشگری (منتشر نشده).

عزیزی خرائقی، محمدحسین، ۱۳۸۸، گزارش دومین فصل کاوش‌های باستان‌شناختی تپه رحمت آباد پاسارگاد، با همکاری آیلاز عبدالله‌زاده، نسترن مرادی، فرهاد زارعی کردشولی، حمیدرضا کرمی، وحید بارانی، مرتضی خانی‌پور، ندا سعیدی و ساناز خجسته، کتابخانه پژوهشکده باستان‌شناسی سازمان میراث فرهنگی، صنایع دستی و گردشگری (منتشر نشده).

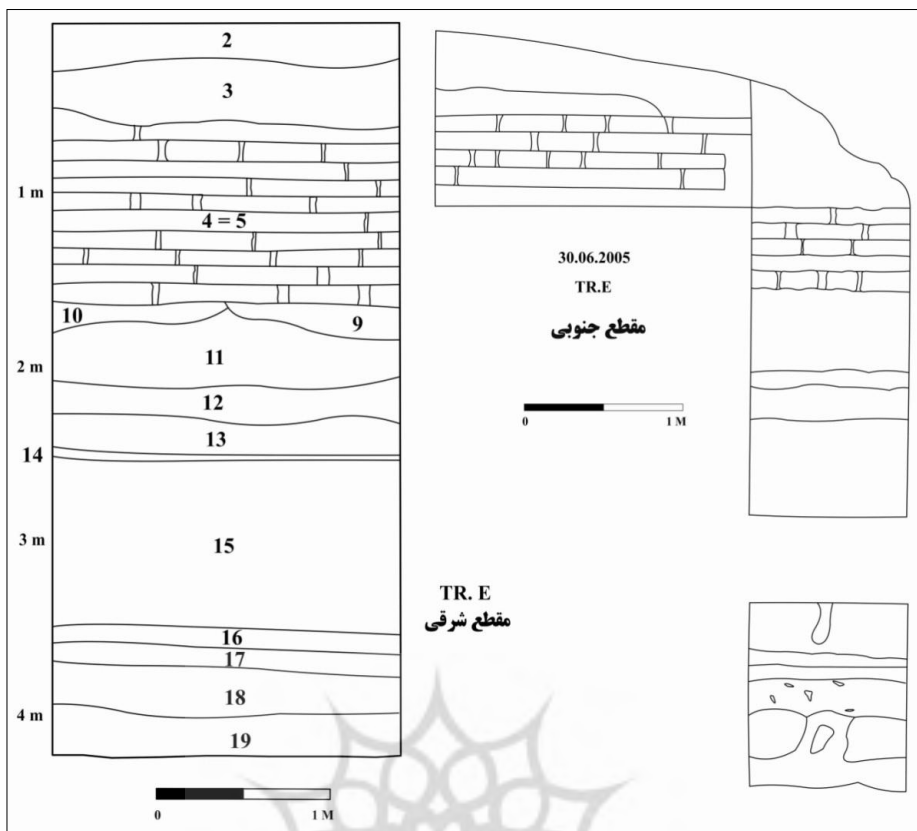
تصاویر



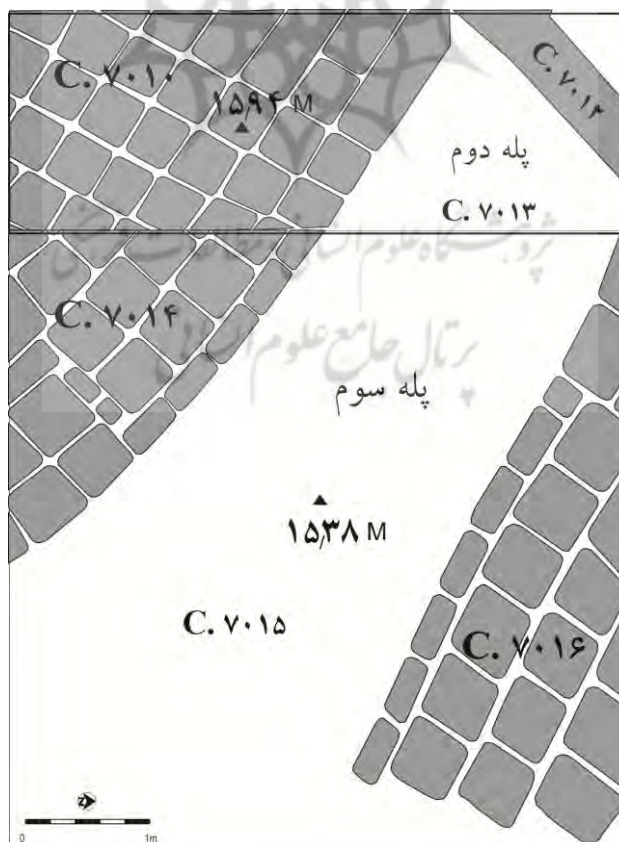
تصویر ۱: موقعیت جغرافیایی تپه رحمت آباد.



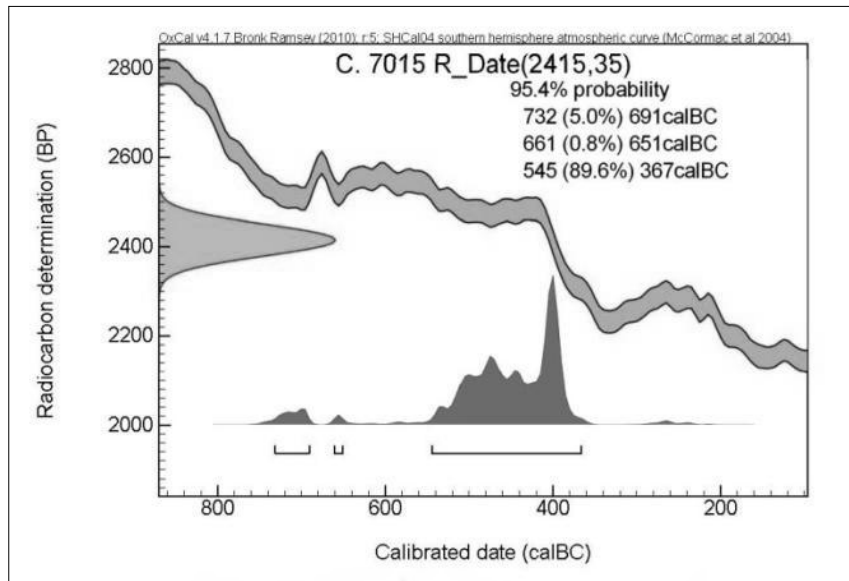
تصویر ۲: نقشه توپوگرافی تپه رحمت آباد و موقعیت ترانسه G (عزیزی و دیگران، ۱۳۹۱: ۸۱).



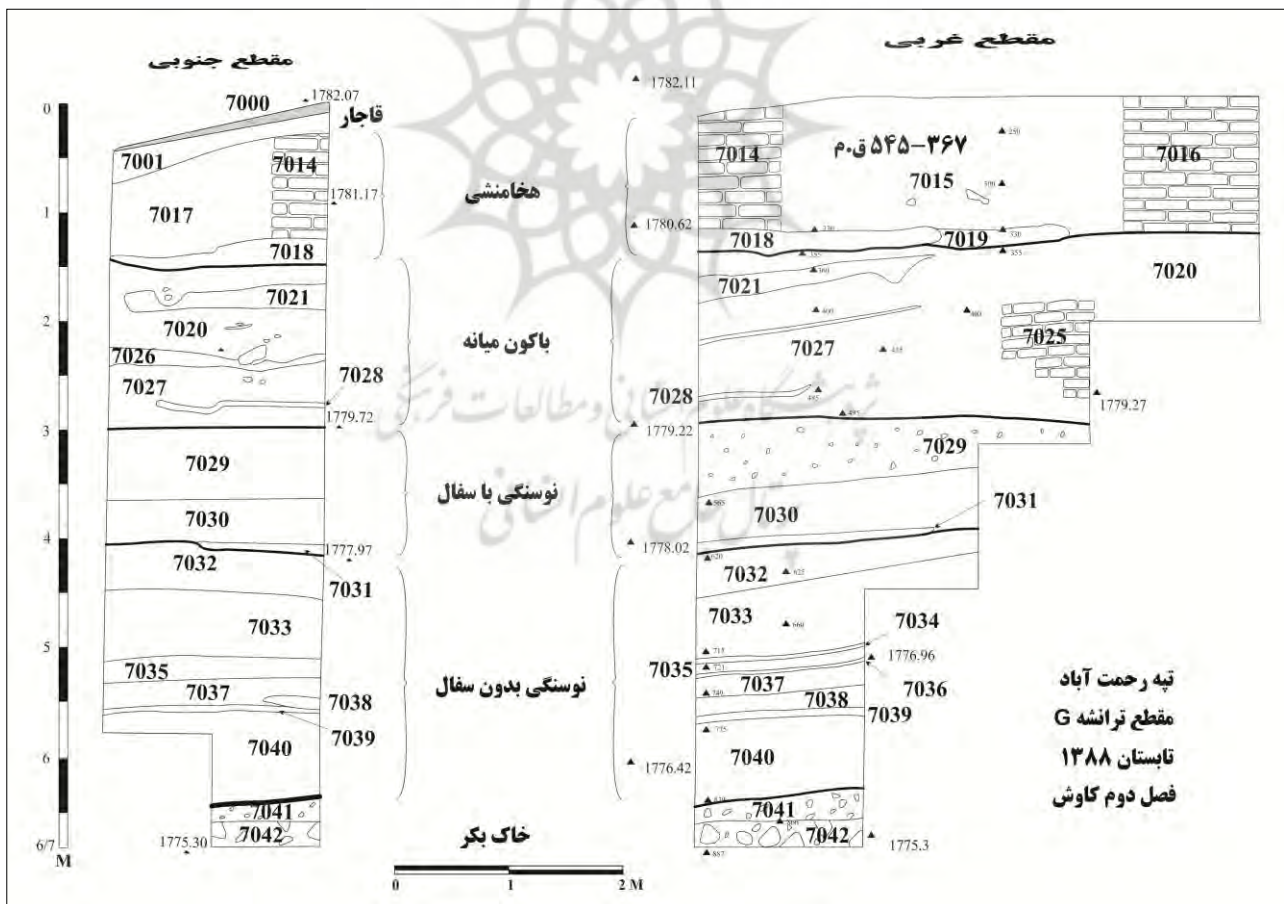
تصویر ۲: مقاطع شرقی و جنوبی ترانشه E.



تصویر ۳: پلان سازه خشتی دوره هخامنشی ترانشه G (Azizi et al., 2014: 10, Fig. 9).



تصویر ۴: تاریخ مطلق کربن ۱۴ کانتکست ۱۷۰۱۵ از دوره هخامنشی.



تصویر ۵: مقاطع غربی و جنوبی ترانشه G (دومین فصل کاوش تپه رحمت آباد).



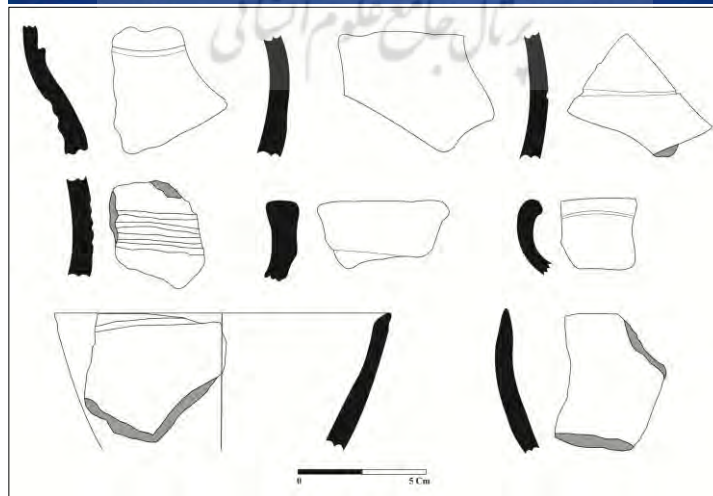
تصویر ۶: عکس هوایی از تپه رحمت آباد (بایگانی پایگاه پژوهشی پارسه - پاسارگاد، ۱۳۸۴، عکس از تقی عطایی).



تصویر ۷: نمای کلی ترانشه G.



تصویر ۸: سازه خشتی هخامنشی تپه رحمت‌آباد (Azizi et al., 2014: 10, Fig 10).



تصویر ۹: نمونه‌هایی از سفال هخامنشی ترانشه G.



پروفیسر شگاہ علوم انسانی و مطالعات فرہنگی
پرتال جامع علوم انسانی