

گونه شناسی کوزه‌های کوچک لعاب‌دار عصر آهن در غرب ایران

دکتر امیر صادق نقشینه^۱

چکیده:

یکی از انواع سفال‌های عصر آهن در غرب ایران، سفال لعاب‌دار است. این نوع سفال که درصد کمی از سفال‌های متداول در این عصر را تشکیل می‌دهد، فقط در مرحله III و II عصر آهن دیده می‌شود و معمولاً آن را در غرب ایران به عنوان سفالی وارداتی از آشور می‌شناسند. متداول‌ترین شکل این سفال، کوزه‌های کوچک لعاب‌دار است که این مقاله به گونه‌شناسی آن می‌پردازد و پراکندگی جغرافیایی این شکل و گونه‌های آن را در غرب ایران مورد بررسی قرار می‌دهد.

کلید واژه: عصر آهن، سفال، سفال لعاب‌دار، گونه‌شناسی.

پژوهشگاه علوم انسانی و مطالعات فرهنگی
پرتال جامع علوم انسانی

مقدمه:

دار فقط در مراحل II و III عصر آهن در ایران دیده می شود و تاکنون هیچ نمونه ای از عصر آهن I گزارش نشده است.

کوزه های کوچک لعاب دار:

کوزه های کوچک لعاب دار متداول ترین شکل ظروف لعاب دار عصر آهن در غرب ایران هستند. این کوزه ها ابعاد کوچکی دارند بطوری که ارتفاع آنها در حدود ۱۰ سانتی متر است. شکل آنها ساده است و تمامی سطح آنها با لعاب پوشش داده شده است. بدنه این کوزه های کوچک معمولاً گرد و در مواردی کشیده بوده و کف آنها نیز معمولاً گرد و در مواردی تیز و به ندرت کف تخت است؛ به طوری که هیچیک از آنها را نمی توان بر روی کف خود به حالت ایستاده قرار داد. این کوزه ها گردنی باریک و کوتاه دارند که عموماً به لبه ای به خارج برگشته منتهی می شوند. در برخی نمونه ها نیز دو دسته کوچک حلقه ای در دو طرف گردن دیده می شود. همان گونه که پیداست؛ تنوع شکل و اندازه در این کوزه های کوچک محدود است؛ ولی با این وجود می توان آنها را در انواعی فرعی طبقه بندی کرد.

نمونه ها:

مجموعاً تعداد ۴۲ کوزه کوچک لعاب دار از محوطه های مختلف عصر آهن ایران در دست است. تعدادی از این نمونه ها از کاوش های علمی باستان شناسی بدست آمده اند؛ ولی متأسفانه تعداد بیشتر آنها از حفاری های تجارتي یا غیر علمی بدست آمده اند. از مجموع این نمونه ها تعداد ۸ نمونه از منابع مختلف معرفی شده اند؛ ولی بیشتر نمونه ها، خصوصاً آنهایی که از حفاری های غیر علمی بدست آمده اند؛ در موزه های مختلف نگهداری می شدند و تاکنون در هیچ گزارش یا مقاله ای معرفی نشده اند. در اینجا نمونه های معرفی نشده به ترتیب موزه محل نگهداری آنها معرفی می شوند و پس از آن به نمونه های منتشر شده اشاره می گردد.

۱- (شکل ۶، شماره ۱۳)

محل کشف: گورستان چنگبار، گور شماره ۲۵، سال ۱۳۵۵

محل نگهداری: موزه ملی ایران

شماره ثبت: ۸۸۰۷ گ.م.

ارتفاع: ۱۰/۴ سانتی متر، قطر دهانه ۵/۲ سانتی متر

وضعیت فعلی: شکسته، وصالی شده

شکل: بدنه و کف گرد با گردن باریک و دهانه برگشته به خارج

لعاب: تمام سطوح داخل و خارج ظرف لعاب داده

یکی از انواع سفال های عصر آهن در نواحی غرب ایران، سفال لعاب دار است. این نوع سفال در مراحل II و III عصر آهن معمول بوده و مشخصه آن پوشش لعابی سطح آن است که لعابی یک رنگ یا چند رنگ و نسبتاً ضخیم و متخلخل می باشد. سفال های لعاب دار درصد کمی از مجموعه های سفالی عصر آهن را تشکیل می دهند و متداول ترین شکل آنها، کوزه های کوچکی است که به ندرت ارتفاعی بیش از ۱۰ سانتی متر دارند و معمولاً کفی گرد یا تیز و گردنی باریک دارند. نمونه های معدودی از این نوع کوزه های کوچک لعاب دار در طی کاوش های باستان شناسی بدست آمده است؛ همچنین نمونه هایی در چند موزه ی کشور وجود دارند که از حفاری های غیر علمی بدست آمده اند و منسوب به برخی محوطه های باستانی هستند. در ادامه با معرفی این نمونه ها و طبقه بندی آنها بر پایه شکل و تزئیناتشان، به یک بررسی کلی درباره ی این نوع ظروف سفالی لعاب دار در نواحی غربی ایران می پردازیم.

سفال لعاب دار عصر آهن ایران:

ظروف لعاب دار در زمره کم تعدادترین انواع سفال های عصر آهن در ایران هستند. بطور مثال در کاوش های حسنلو سفال لعاب دار درصد بسیار کمی از سفال ها را تشکیل می دهد (Young, ۱۹۶۵: ۵۵)، یا در گورستان وارکبود از ۴۶۷ ظرف سفالی بدست آمده، فقط چهار عدد از نوع لعاب دار هستند (Haerinc & ۳۱ & ۱۹, ۲۰۰۴: Overlaet)، در گورستان چنگبار نیز این نوع سفال نزدیک به ۵٪ از کل سفال ها را تشکیل می دهد (نقشینه، ۱۳۸۷: ۳۳). مشخصه این نوع سفال پوشش لعابی آن است که معمولاً به صورت لعابی متخلخل و نسبتاً ضخیم است که از استحکام و دوام چندان زیادی نیز برخوردار نیست؛ به طوری که در موارد بسیاری از سطح ظرف سائیده شده و از بین رفته است. سطح لعابی این سفال در مواردی تک رنگ و ساده بوده و در مواردی نیز چند رنگ و دارای نقش و طرح است. تنوع شکل ظروف در این نوع سفال چندان زیاد نیست و معمولاً به شکل کوزه، کوزه کوچک، کاسه و ریتون هستند. متداول ترین شکل در این میان کوزه های کوچک است.

معمولاً محققان تمایل دارند این نوع سفال لعاب دار را در ایران وارداتی از آشور معرفی کنند (بطور مثال Haerinc & ۳۱ & ۲۰۰۴: Overlaet)؛ ولی احتمال تولید تعدادی از آنها را در محل نباید از نظر دور داشت (پرادا، ۱۳۵۷: ۳-۱۸۱). سفال لعاب-

شده است. رنگ لعاب سبز مایل به آبی روشن است که بر روی شانه ظرف طرح گلی با ۱۳ گلبرگ دیده می‌شود که گلبرگ‌ها یک در میان به رنگ زرد، سبز مایل به آبی روشن و سفید هستند. گلبرگ‌ها با خطوط سفید رنگ از یکدیگر جدا شده‌اند و فضای حد فاصل نوک گلبرگ‌ها با لعاب زرد رنگ پوشش داده شده است.

۲- (شکل ۶، شماره ۱۶)

محل کشف: گورستان چنگبار، گور شماره ۸۵، سال ۱۳۵۵

محل نگهداری: موزه ملی ایران

شماره ثبت: ۸۸۴۲ گ.م.

ارتفاع: ۱۰/۷ سانتی‌متر، قطر دهانه ۵/۴ سانتی‌متر

وضعیت فعلی: سالم

شکل: بدنه و کف گرد با گردن باریک و دهانه برگشته به خارج لعاب: تمامی سطح خارجی و تا قسمت گردن در سطح داخل پوشش لعابی دارد. رنگ لعاب در بیشتر قسمت‌ها سبز روشن است ولی در محل شانه ظرف طرح گلی با ۱۳ گلبرگ وجود دارد که گلبرگ‌ها یک درمیان به رنگ‌های زرد، سبز روشن و سفید هستند. گلبرگ‌ها با خطوط سفید رنگ از یکدیگر جدا می‌شوند و فضای بین نوک گلبرگ‌ها لعاب سفید رنگ دارد.

۳- (شکل ۵، شماره ۱۱)

محل کشف: گورستان چنگبار، گور شماره ۱۱۴، سال ۱۳۵۵

محل نگهداری: موزه ملی ایران

شماره ثبت: ۸۸۵۹ گ.م.

ارتفاع: ۹/۶ سانتی‌متر، قطر دهانه ۴/۸ سانتی‌متر

وضعیت فعلی: سالم، شکستگی عمده‌ای ندارد.

شکل: بدنه و کف گرد با گردن باریک و دهانه برگشته به خارج لعاب: تمامی سطوح خارجی لعاب دارد ولی به نظر می‌رسد که سطح داخلی فقط در قسمت‌های بالایی لعاب داده شده است. لعاب در قسمت‌های اصلی به رنگ سبز روشن است و در ناحیه شانه ظرف طرح گلی چند پره دیده می‌شود که به علت سائیدگی و از بین رفتن لعاب تعداد دقیق گلبرگ‌ها معلوم نیست. گلبرگ‌ها یک در میان به رنگ سبز روشن، سفید و زرد هستند و با خطوط سفید رنگ از یکدیگر جدا شده‌اند. حد فاصل نوک گلبرگ‌ها لعاب زرد رنگ دارد.

۴- (شکل ۳، شماره ۱۶)

محل کشف: گورستان چنگبار، گور شماره ۱۱۹، سال ۱۳۵۵

محل نگهداری: موزه ملی ایران

شماره ثبت: ۸۸۶۴ گ.م.

ارتفاع: ۱۰/۲ سانتی‌متر، قطر دهانه ۵/۲ سانتی‌متر

وضعیت فعلی: سالم

شکل: بدنه و کف گرد با گردن باریک و دهانه برگشته به خارج لعاب: تمامی سطح خارجی و قسمت‌های بالای سطح داخلی دارای پوشش لعابی است. لعاب به رنگ سبز روشن و تک رنگ است و هیچ طرحی بر روی ظرف دیده نمی‌شود.

۵- (شکل ۶، شماره ۱۴)

محل کشف: گورستان چنگبار، گور شماره ۱۱۹، سال ۱۳۵۵

محل نگهداری: موزه ملی ایران

شماره ثبت: ۸۸۶۵ گ.م.

ارتفاع: ۱۰ سانتی‌متر، قطر دهانه ۵/۲ سانتی‌متر

وضعیت فعلی: شکسته، وصالی شده، قسمت‌هایی موجود نیست.

شکل: بدنه و کف گرد با گردن باریک و دهانه برگشته به خارج تمامی سطح خارجی و قسمت‌های بالای سطح داخلی لعاب داده شده است. لعاب اصلی به رنگ سبز روشن است ولی بر روی شانه ظرف طرح گلی با یازده گلبرگ دیده می‌شود که گلبرگ‌ها یک در میان به رنگ سفید، زرد و سبز روشن هستند. گلبرگ‌ها با خطوط سفید از یکدیگر جدا شده‌اند و فضای میان نوک آنها لعاب زرد رنگ دارد. شکل و اندازه این گلبرگ‌ها یکسان نیست و برخی باریک‌تراند.

۶- (شکل ۵، شماره ۱۲)

محل کشف: گورستان چنگبار، گور شماره ۱۱۹، سال ۱۳۵۵

محل نگهداری: موزه ملی ایران

شماره ثبت: ۸۸۶۶ گ.م.

ارتفاع: ۱۰ سانتی‌متر، قطر دهانه ۵/۴ سانتی‌متر

وضعیت فعلی: شکسته، وصالی شده، قسمت‌هایی موجود نیست.

شکل: بدنه و کف گرد با گردن باریک و دهانه برگشته به خارج لعاب: تمامی سطح خارجی و قسمت‌های بالای سطح داخلی لعاب دارد. لعاب اصلی به رنگ سبز روشن است و بر روی شانه ظرف طرح گلی با ۱۰ گلبرگ دیده می‌شود که گلبرگ‌ها به صورت یک در میان به رنگ زرد، سفید و سبز روشن هستند. گلبرگ‌ها با خطوط سفید رنگ که در برخی قسمت‌ها تیره و سیاه رنگ هستند؛ از یکدیگر جدا شده‌اند و فضای بین نوک آنها لعاب زرد رنگ دارد.

۷- (شکل ۷، شماره ۱۷)

محل کشف: گورستان چنگبار، گور شماره ۱۲۷، سال ۱۳۵۵

محل نگهداری: موزه ملی ایران

شماره ثبت: ۸۸۶۷ گ.م.

ارتفاع: ۹/۸ سانتی‌متر، قطر دهانه ۵ سانتی‌متر

وضعیت فعلی: سالم

شماره ثبت: ۳۶۸۷.د.ک.

ارتفاع: ۱۰/۶ سانتی متر، قطر دهانه: ۴/۸ سانتی متر
وضعیت فعلی: سالم و فاقد شکستگی، قسمت‌هایی از سطح
پریدگی و ریختگی دارد.

شکل: بدنه و کف گرد، گردن باریک و لبه به خارج برگشته، بر
روی گردن ظرف نوار برجسته‌ای وجود دارد.

لعاب: لعابی تک رنگ تمامی سطح خارجی و داخلی را پوشانده
است که در حال حاضر تقریباً سفید رنگ و در قسمت‌هایی دودزده
است. احتمالاً رنگ لعاب در اصل آبی روشن بوده و به سفید تغییر
رنگ داده است.

۱۱- (شکل ۱، شماره ۳ و ۴)

محل کشف: حسنلو، کاوش‌های هیأت دانشگاه پنسیلوانیا

محل نگهداری: موزه ملی ایران

شماره ثبت: ۸۷۸۴.د.ک.

ارتفاع: ۱۱ سانتی متر، قطر دهانه: ۳/۴ سانتی متر

وضعیت فعلی: شکسته، وصالی شده، قسمت‌هایی مفقود است.

شکل: بدنه و کف گرد با گردن باریک و لبه به خارج برگشته، بر
روی گردن نوار برجسته‌ای وجود دارد.

لعاب: لعاب تک رنگی تمامی سطح داخل و خارج را پوشانده که به
رنگ سفید مایل به آبی بسیار روشن است. قسمت‌هایی از لعاب به
صورت لکه‌هایی تیره‌تر و مایل به سبز است.

۱۲- (شکل ۱، شماره ۵ و ۶)

محل کشف: حسنلو، کاوش‌های هیأت دانشگاه پنسیلوانیا

محل نگهداری: موزه ملی ایران

شماره ثبت: ۸۷۸۵.د.ک.

ارتفاع: ۱۱/۶ سانتی متر، قطر دهانه: ۴/۸ سانتی متر

وضعیت فعلی: شکسته، وصالی شده، قسمت‌هایی مفقود است.

شکل: بدنه و کف گرد با گردن باریک و کوتاه و لبه به خارج
برگشته. بر روی گردن ظرف نوار کمی برجسته‌ای وجود دارد که
چندان مشخص نیست.

لعاب: لعاب تک رنگی سطح داخل و خارج ظرف را پوشانده که
در حال حاضر به رنگ سفید است و در قسمت‌هایی لکه‌هایی مایل
به آبی و سبز روشن دیده می‌شود. احتمالاً رنگ لعاب در اصل آبی
روشن بوده است.

۱۳- (شکل ۹، شماره ۱ و ۲)

محل کشف: زیویه

محل نگهداری: موزه ملی ایران

شماره ثبت: ۲۸۷۶.د.ک.

شکل: بدنه و کف گرد با گردن باریک و دهانه برگشته به خارج
لعاب: تمام سطح خارج و قسمت‌های بالای سطح داخلی لعاب
دارد. لعاب اصلی به رنگ سبز روشن است. بر روی شانه طرح گلی
با ۱۲ گلبرگ وجود دارد که گلبرگ‌ها به صورت یک درمیان به
رنگ سفید، زرد روشن و سبز روشن هستند. خطوط سفید رنگ
گلبرگ‌ها را از هم جدا می‌کند و فضای میان نوک آنها به رنگ زرد
است.

۸- (شکل ۶، شماره ۱۵)

محل کشف: گورستان چنگبار، گور شماره ۱، سال ۱۳۵۷

محل نگهداری: موزه ملی ایران

شماره ثبت: ۸۹۱۳.گ.م.

ارتفاع:

وضعیت فعلی: سالم

شکل: بدنه و کف گرد با گردن باریک و دهانه برگشته به خارج
لعاب: تمامی سطح خارجی و داخلی لعاب دارد رنگ لعاب اصلی
سبز روشن و کمی مایل به آبی است. طرح گلی با ۱۲ گلبرگ بر
روی شانه ظرف دیده می‌شود که گلبرگ‌های آن یک در میان به
رنگ سفید، زرد روشن و سبز روشن هستند. گلبرگ‌ها با خطوط
سفید از هم جدا شده‌اند و فضای میان نوک آنها لعاب زرد رنگ
دارد.

۹- (شکل ۵، شماره ۹)

محل کشف: گورستان چنگبار، گور شماره ۹، سال ۱۳۵۷

محل نگهداری: موزه ملی ایران

شماره ثبت: ۸۹۱۶.گ.م.

ارتفاع:

وضعیت فعلی: لبه ظرف کاملاً شکسته و مفقود است؛ بقیه قسمت-
ها سالم.

شکل: بدنه و کف گرد با گردن باریک و دهانه برگشته به خارج
لعاب: تمامی سطح خارجی و قسمت‌های بالای سطح داخلی لعاب
دارد. لعاب اصلی به رنگ سبز روشن است. طرح گلی با ۹ گلبرگ
بر روی شانه وجود دارد که گلبرگ‌ها به صورت یک درمیان به
رنگ زرد، سفید و سبز روشن هستند. خطوطی به رنگ سیاه که در
قسمت‌هایی زرد رنگ می‌شوند؛ گلبرگ‌ها را از یکدیگر جدا می-
کنند. فضای بین نوک گلبرگ‌ها به رنگ زرد است.

۱۰- (شکل ۱، شماره ۱ و ۲)

محل کشف: حسنلو، کاوش‌های هیأت دانشگاه پنسیلوانیا

محل نگهداری: موزه ملی ایران

ارتفاع: ۱۰/۴ سانتی متر، قطر دهانه: ۴/۴ سانتی متر

وضعیت فعلی: یکی از دسته‌ها و قسمتی از لبه شکسته و مرمت و بازسازی شده است.

شکل: بدنه گرد با گردن باریک کوتاه و لبه به خارج برگشته. دارای دو دسته حلقه‌ای عمودی در دو طرف و بر روی شانه ظرف این نمونه بر خلاف بقیه نمونه‌ها کفی تخت و کوچک دارد.

لعاب: لعاب تک رنگ ضخیمی سطح داخل و خارج ظرف را پوشانده است که به رنگ سفید صدفی است و در قسمت‌هایی مایل به آبی روشن است.

۱۴- (شکل ۱۰، شماره ۱ و ۲)

محل کشف: زیویه

محل نگهداری: موزه ملی ایران

شماره ثبت: ۲۸۷۷ د.ک.

ارتفاع: ۱۰/۴ سانتی متر، قطر دهانه: ۴/۴ سانتی متر

وضعیت فعلی: قسمتی از لبه شکسته و مرمت و بازسازی شده است.

شکل: بدنه کشیده و کف تیز با گردن باریک و کمی بلند و لبه به خارج برگشته.

لعاب: تمامی سطح خارجی و حداقل قسمت‌های بالایی سطح داخلی دارای لعاب است. دو نوار زیگزاگی بر روی شانه در قسمت بالای بدنه ظرف وجود دارد که از لعابی سفیدرنگ هستند. قسمت بالای این زیگزاگ‌ها با لعاب زرد رنگ و قسمت پایین آنها با لعاب قهوه‌ای روشن پوشانده شده است و نوار سفیدی این دو طرح را از یکدیگر جدا می‌کند. بقیه قسمت‌های ظرف با لعابی به رنگ آبی کدر و مایل به سبز پوشانده شده است.

۱۵- (شکل ۳، شماره ۱۳ و ۱۴)

محل کشف: نامعلوم

محل نگهداری: موزه ملی ایران

شماره ثبت:

ارتفاع:

وضعیت فعلی: شکسته، وصالی شده، قسمت گردن و لبه مفقود است.

شکل: بدنه و کف گرد با گردن باریک که شکسته است و قسمت لبه موجود نیست.

لعاب: لعابی تک رنگ تمامی سطح خارج و داخل را پوشانده است. لعاب به رنگ آبی روشن با لکه‌هایی کمی تیره‌تر است.

۱۶- (شکل ۲، شماره ۹ و ۱۰)

محل کشف: نامعلوم

محل نگهداری: موزه ملی ایران

شماره ثبت:

ارتفاع: ۱۰ سانتی متر، قطر دهانه: ۵/۲ سانتی متر.

وضعیت فعلی: شکسته، وصالی شده، قسمت‌هایی مفقود است و بازسازی شده.

شکل: بدنه و کف گرد با گردن باریک و لبه به خارج برگشته.

لعاب: لعابی به رنگ آبی روشن مایل به سفید تمامی سطح خارجی و تا محل گردن در سطح داخلی را پوشانده است.

۱۷- (شکل ۲، شماره ۱۱ و ۱۲)

محل کشف: نامعلوم

محل نگهداری: موزه ملی ایران

شماره ثبت:

ارتفاع: ۹/۶ سانتی متر، قطر دهانه: ۳/۵ سانتی متر.

وضعیت فعلی: سالم

شکل: بدنه و کف گرد با گردن باریک و لبه برگشته.

لعاب: لعاب بکار رفته در پوشش این ظرف بسیار متخلخل و ضخیم است، که تمامی سطح خارجی و تا قسمت‌های قابل مشاهده سطح داخلی را پوشانده است. لعاب به رنگ آبی روشن و کمی مایل به سبز است و در محل دهانه ظرف سه نوار پهن شعاعی به رنگ زرد دیده می‌شود.

۱۸- (شکل ۹، شماره ۳ و ۴)

محل کشف: نامعلوم

محل نگهداری: موزه ملی ایران

شماره ثبت:

ارتفاع: ۹/۵ سانتی متر، قطر دهانه: ۳/۱ سانتی متر

وضعیت فعلی: دهانه ظرف شکسته و مفقود است.

شکل: بدنه گرد و کف کوچک تخت با گردن باریک که دو دسته حلقه‌ای عمودی در دو طرف شانه ظرف وجود دارد.

لعاب: لعاب ضخیم و متخلخل که در قسمت‌هایی شره کرده است تمامی سطح خارجی و سطح داخلی را تا قسمت گردن ظرف پوشانده است. لعاب تک رنگ و به رنگ آبی روشن است که در برخی قسمت‌ها تیره‌تر می‌شود.

۱۹- (شکل ۴، شماره ۱ و ۲)

محل کشف: نامعلوم

محل نگهداری: موزه ملی ایران

شماره ثبت:

ارتفاع: ۱۰ سانتی متر، قطر دهانه: ۵ سانتی متر

وضعیت فعلی: قسمتی از دهانه و لبه ظرف شکسته و مفقود است.

شکل: بدنه و کف گرد با گردن باریک و لبه برگشته به خارج. قسمت پایین بدنه و کف ظرف از تحدب کمتری برخوردار است و کاملاً گرد نیست.

لعاب: لعاب تمامی سطح خارجی و تا قسمت گردن در سطح داخلی را پوشانده است. طرح یک گل با ۹ گلبرگ بر روی شانه و قسمت فوقانی بدنه ظرف دیده می شود که گلبرگ ها یک درمیان به رنگ سفید، زرد روشن و نخودی هستند و خطوط سفیدی آنها را از هم جدا می کنند در حد فاصل نوک گلبرگ ها از لعاب نخودی استفاده شده است و بقیه قسمت ها لعابی به رنگ روشن و تقریباً سفید دارند. ظاهراً لعاب ها تغییر رنگ داره و در اصل چنین نبوده اند.

۲۰- (شکل ۳، شماره ۱۷)

محل کشف: حسنلو، کاوش های هیأت دانشگاه پنسیلوانیا

محل نگهداری: موزه ملی ایران

شماره ثبت:

ارتفاع:

وضعیت فعلی: سالم و فقط پدیدگی هایی در محل لبه.

شکل: بدنه و کف گرد با گردن باریک و لبه کمی به خارج برگشته. لعاب: لعابی ضخیم و متخلخل تمامی سطح خارجی و احتمالاً داخلی ظرف را پوشانده است. لعاب تک رنگ و به رنگ آبی کدر و تیره و کمی مایل به سبز است و در قسمت هایی شره کرده است.

۲۱- (شکل ۵، شماره ۱۰)

محل کشف: زیویه

محل نگهداری: موزه ملی ایران

شماره ثبت: ۸۵۹۷

ارتفاع: ۹/۵ سانتی متر، قطر دهانه: ۴/۸ سانتی متر

وضعیت فعلی: ترک خورده

شکل: بدنه و کف گرد با گردن باریک و لبه برگشته به خارج.

لعاب: لعاب تمام سطح خارجی و تا جایی که دیده می شود از سطح داخلی را پوشانده است. بر روی شانه ظرف طرح گلی با هشت گلبرگ دیده می شود که گلبرگ ها به صورت یک درمیان به رنگ زرد، سفید و آبی روشن هستند که با خطوط سیاه رنگی از یکدیگر جدا می شوند. فضای میان نوک گلبرگ ها به رنگ زرد است. بقیه قسمت ها را لعاب آبی رنگ پوشانده که در قسمت هایی روشن تر و در قسمت هایی تیره تر است.

۲۲- (شکل ۲، شماره ۷ و ۸)

محل کشف: نامعلوم

محل نگهداری: موزه سنندج

شماره ثبت:

ارتفاع: ۱۰/۲ سانتی متر، قطر دهانه: ۴/۳ سانتی متر

وضعیت فعلی: سالم

شکل: بدنه و کف گرد با گردن نسبتاً باریک و لبه برگشته.

لعاب: لعاب تک رنگی به رنگ سبز روشن و کمی مایل به آبی تمامی سطح خارج و احتمالاً داخل ظرف را پوشانده است.

۲۳- (شکل ۴، شماره ۵ و ۶)

محل کشف: نامعلوم

محل نگهداری: موزه سنندج

شماره ثبت:

ارتفاع: ۱۰ سانتی متر، قطر دهانه: ۵/۱ سانتی متر

وضعیت فعلی: سالم

شکل: بدنه و کف گرد با گردن باریک و لبه به خارج برگشته.

لعاب: لعاب تمامی سطح خارجی و تا جایی که دیده می شود از سطح داخلی را پوشانده است. لعاب اصلی و زمینه به رنگ آبی روشن است و طرح یک گل چند پر بر روی شانه وجود دارد که گلبرگ ها یک درمیان به رنگ سفید، آبی روشن و نخودی هستند. خطوط سفید یا نخودی رنگ گلبرگ ها را از هم جدا می کند و فضای بین نوک گلبرگ ها نیز نخودی رنگ است.

۲۴- (شکل ۵، شماره ۷ و ۸)

محل کشف: نامعلوم

محل نگهداری: موزه سنندج

شماره ثبت:

ارتفاع: ۱۲/۷ سانتی متر، قطر دهانه: ۶/۱ سانتی متر

وضعیت فعلی: سالم

شکل: بدنه و کف گرد با گردن باریک و لبه به خارجی برگشته.

لعاب: تمامی سطح خارجی و تا جایی که دیده می شود از سطح داخلی با لعاب پوشیده شده است. لعاب زمینه و اصلی به رنگ آبی است و طرح یک گل چند پره بر روی شانه وجود دارد که گلبرگ ها آن یک درمیان به رنگ سفید، آبی و قهوه ای هستند. خطوط سیاه رنگی که در برخی قسمت ها به سفید تغییر رنگ داده اند؛ گلبرگ ها را از یکدیگر جدا می کنند. فضای مثلثی شکل بین نوک گلبرگ ها نیز لعاب قهوه ای دارد.

۲۵- (شکل ۸، شماره ۳ و ۴)

محل کشف: نامعلوم

محل نگهداری: موزه سنندج

شماره ثبت:

ارتفاع: ۷/۶ سانتی متر، قطر دهانه: ۳/۵ سانتی متر

وضعیت فعلی: قسمتی از لبه ظرف شکسته و مفقود است که مرمت و بازسازی شده است.

شکل: بدنه گرد و کف تقریباً گرد که کمی تیز شده است؛ گردن باریک و لبه به خارجی برگشته.

لعاب: لعاب تمام سطح خارج و تا جایی که دیده می شود و از سطح داخل ظرف را پوشانده است. لعاب زمینه و اصلی به رنگ آبی روشن است و طرح یک زیگزاگ ساده بر روی شانه ظرف وجود دارد که به رنگ قهوه‌ای روشن یا نخودی است.

۲۶- (شکل ۸، شماره ۵ و ۶)

محل کشف: نامعلوم

محل نگهداری: موزه سنندج

شماره ثبت:

ارتفاع: ۹/۲ سانتی متر، قطر دهانه: ۳/۸ سانتی متر

وضعیت فعلی: سالم

شکل: بدنه و کف تقریباً گرد با گردن باریک و لبه برگشته به خارجی.

لعاب: تمامی سطح خارجی و تا جایی که دیده می شود از سطح داخلی لعاب دارد. لعاب اصلی و زمینه به رنگ آبی روشن است و بر روی شانه طرح ساده زیگزاگی دیده می شود که به شکل مثلثهایی با لعاب قهوه‌ای روشن است که از قاعده به یکدیگر متصل هستند.

۲۷- (شکل ۸، شماره ۱ و ۲)

محل کشف: نامعلوم

محل نگهداری: موزه سنندج

شماره ثبت:

ارتفاع: ۱۱/۲ سانتی متر، قطر دهانه: ۴/۱ سانتی متر

وضعیت فعلی: سالم

شکل: بدنه و کف گرد و با گردن باریک و لبه به خارج برگشته. لعاب: تمامی سطح خارجی و تا جایی که دیده می شود از سطح داخلی ظرف با لعاب پوشش داده شده است. لعاب اصلی و زمینه به رنگ آبی روشن است و بر روی شانه ظرف طرحی به شکل دو نوار زیگزاگی وجود دارد که از مثلثهایی تشکیل شده اند که از قاعده به یکدیگر متصل هستند و با خطوطی سفیدرنگ از زمینه آبی رنگ جدا می شوند. رنگ لعاب مثلثها قهوه‌ای روشن است. در قسمت پایین بدنه نیز یک نوار ساده قهوه‌ای رنگ وجود دارد.

۲۸- (شکل ۱۱، شماره ۱ و ۲)

محل کشف: نامعلوم

محل نگهداری: موزه سنندج

شماره ثبت:

ارتفاع: ۱۱/۸ سانتی متر، قطر دهانه: ۳/۸ سانتی متر

وضعیت فعلی: سالم

شکل: بدنه کشیده و کف تیز با گردن باریک و لبه به خارج برگشته. دو دسته کوچک حلقه‌ای عمودی بر روی شانه دارد.

لعاب: تمامی سطح خارج و تا جایی که دیده می شود از سطح داخلی با لعاب پوشیده شده است. لعاب اصلی زمینه به رنگ آبی روشن است. بر روی شانه ظرف طرح گلی چندپره دیده می شود که گلبرگها به صورت یک درمیان به رنگ سفید، قهوه‌ای و آبی هستند و با خطوط سفید و یا سیاه از یکدیگر جدا شده اند. فضای حدفاصل نوک گلبرگها دارای لعاب قهوه‌ای است و دستهها نیز با لعاب قهوه‌ای رنگ پوشانده شده اند.

۲۹- (شکل ۱۱، شماره ۳ و ۴)

محل کشف: نامعلوم

محل نگهداری: موزه سنندج

شماره ثبت:

ارتفاع: ۱۲ سانتی متر، قطر دهانه: ۴/۳ سانتی متر

وضعیت فعلی: قسمتی از لبه شکسته و مفقود است.

شکل: بدنه تقریباً کشیده با کف تیز و گردن باریک و لبه به خارج برگشته. دودسته کوچک حلقه‌ای عمودی بر روی شانه ظرف وجود دارد.

لعاب: تمامی سطح خارجی و تا جایی که دیده می شود از سطح داخلی با لعاب پوشانده شده است. لعاب اصلی زمینه به رنگ آبی است. طرح یک گل چندپره بر روی شانه وجود دارد که گلبرگهای آن به صورت یک درمیان به رنگ زرد تیره، آبی و سفید مایل به آبی است. رنگ خطوط جدا کننده گلبرگها به خوبی قابل تشخیص نیست و فضای بین نوک گلبرگها به رنگ زرد است. دستهها نیز لعاب سفید رنگ دارند.

۳۰- (شکل ۴، شماره ۳ و ۴)

محل کشف: نامعلوم

محل نگهداری: موزه سنندج

شماره ثبت:

ارتفاع: ۱۱/۵ سانتی متر، قطر دهانه: ۴/۷ سانتی متر

وضعیت فعلی: سالم و فقط پدیدگیهایی در لبه ظرف دیده می شود.

شکل: بدنه گرد و کف گرد با گردن باریک و لبه به خارج برگشته. لعاب: تمام سطح خارجی و تا جایی که دیده می شود از سطح داخل با لعاب پوشش داده شده است. لعاب اصلی و زمینه به رنگ

لعاب: تمامی سطح خارج و تا جایی که دیده می شود از سطح داخل با لعاب پوشش داده شده است. لعاب اصلی و زمینه به رنگ آبی بسیار روشن مایل به سفید است و یک طرح گل چندپره بر روی شانه ظرف وجود دارد که گلبرگ های آن به صورت یک درمیان به رنگ قهوه ای، سفید و آبی بسیار روشن است. گلبرگ ها با خطوط نخودی رنگ از یکدیگر جدا شده اند و فضای میان نوک آنها با لعاب قهوه ای رنگ پوشش داده شده است.

۳۴- (شکل ۷، شماره ۱۸)

محل کشف: نامعلوم

محل نگهداری: موزه آبگینه

شماره ثبت:

ارتفاع:

وضعیت فعلی: سالم

شکل: بدنه و کف گرد با گردن باریک و لبه برگشته.

لعاب: تمامی سطح خارج و تا جایی که دیده می شود از سطح داخلی ظرف با لعاب پوشش داده شده است. طرح گلی چندپره بر روی شانه ظرف وجود دارد که گلبرگ های آن با خطوط سیاه از یکدیگر جدا شده اند و به صورت یک درمیان به رنگ سفید، زرد روشن و قهوه ای هستند. فضای میان نوک گلبرگ ها لعاب قهوه ای رنگ دارد. بقیه قسمت ها با لعابی به رنگ نخودی پوشش داده شده است.

۳۵-

محل کشف: گورستان کول تاریکه، گور شماره ۱۰، کاوش های رضوانی (، ۱۳، ۱۴۷: ۲۰۰۷، Rezvani & Roustaei, ۲۰۰۷، n. ۱۲، pl. ۲۶)

ارتفاع: ۱۲ سانتی متر، قطر دهانه: ۳/۵ سانتی متر

وضعیت فعلی: سالم

شکل: بدنه نسبتاً گرد که کمی کشیده است با کف گرد و گردن باریک و کوتاه، لبه کوتاه و ضخیم و برگشته. یک نوار برجسته روی گردن ظرف دیده می شود.

لعاب: لعابی تک رنگ تمامی سطح خارجی و تا قسمت گردن از سطح داخل ظرف را پوشانده است. لعاب به رنگ آبی مایل به سبز است که در قسمت هایی کرم مایل به زرد می شود.

۳۶-

محل کشف: گورستان کول تاریکه، گور شماره ۷، کاوش های رضوانی (، ۲۰۰۷، Rezvani & Roustaei, ۲۰۰۷، n. ۱۳، pl. ۲۶-۷، ۱۴۶)

ارتفاع: حدود ۱۰ سانتی متر، قطر دهانه: ۳ سانتی متر

وضعیت فعلی: سالم

آبی روشن است. طرح یک گل چندپره بر روی شانه ظرف وجود دارد که گلبرگ های آن با خطوط سیاه رنگ از یکدیگر جدا شده اند و به صورت یک در میان به رنگ زرد و آبی روشن هستند. بر روی بدنه نقش سه گل چندپره در سه طرف ظرف وجود دارد و طرح مشابهی نیز در کف ظرف دیده می شود که گلبرگ های آنها نیز با خطوط سیاه رنگ از هم جدا شده اند و گلبرگ ها بیشتر به رنگ آبی و برخی به رنگ زرد هستند.

۳۱- (شکل ۳، شماره ۱۵)

محل کشف: نامعلوم

محل نگهداری: موزه سنندج

شماره ثبت:

ارتفاع:

وضعیت فعلی: سالم

شکل: بدنه گرد و کف تقریباً گرد با گردن باریک و لبه برگشته.

لعاب: تمامی سطح خارجی و تا جایی که دیده می شود از سطح داخلی با لعاب پوشش داده شده است. لعاب تک رنگ و به رنگ سبز روشن است.

۳۲- (شکل ۷، شماره ۱۹)

محل کشف: نامعلوم

محل نگهداری: موزه سنندج

شماره ثبت:

ارتفاع:؟

وضعیت فعلی: سالم

شکل: بدنه و کف گرد با گردن باریک و لبه به خارج برگشته.

لعاب: تمامی سطح خارجی و تا جایی که دیده می شود از سطح داخل با لعاب پوشش داده شده است. لعاب اصلی و زمینه به رنگ سبز با لکه های آبی است و بر روی شانه طرح گلی چندپره دیده می شود که گلبرگ های آن به صورت یک درمیان به رنگ سبز، سفید و زرد روشن است. گلبرگ ها با خطوط سیاه یا سفید از یکدیگر جدا شده اند و فضای میان نوک آنها به رنگ زرد روشن است.

۳۳- (شکل ۷، شماره ۲۰)

محل کشف: نامعلوم

محل نگهداری: موزه آبگینه

شماره ثبت:

ارتفاع:؟

وضعیت فعلی: سالم

شکل: بدنه و کف گرد با گردن باریک و لبه برگشته.

لعاب: تمام سطح خارجی این ظرف با لعاب پوشش داده شده است و طرح گلی با گلبرگ‌هایی به رنگ‌های مختلف بر روی شانه ظرف وجود دارد. رنگ‌های بکار رفته آبی روشن، نخودی، سبز روشن و قهوه‌ای گزارش شده‌اند.

-۴۰

محل کشف: گورستان وارکبود، گور شماره ۱۰۳، کاوش‌های واندنبرگ (Haerinck & Overlaet, ۲۰۰۴: ۳۱, pl. ۴۳)
ارتفاع: اندازه‌ها گزارش نشده است ولی برپایه طراحی موجود، نباید اندازه‌های بزرگتر از نمونه‌های دیگر داشته باشد.

وضعیت فعلی: لبه ظرف کشسته است.

شکل: بدنه و کف گرد با گردن باریک و لبه به خارج برگشته.

لعاب: ظاهراً تمام سطح خارجی را لعابی تک رنگ، که رنگ آن گزارش نشده؛ پوشانده است.

-۴۱

محل کشف: گورستان وارکبود، گور شماره ۱۲۰، کاوش‌های واندنبرگ (Haerinck & Overlaet, ۲۰۰۴: ۳۱, pl. ۵۰)
ارتفاع: ۱۰/۲ سانتی‌متر، قطر گزارش نشده است
وضعیت فعلی: شکستگی در لبه ظرف

شکل: بدنه و کف گرد با گردن باریک و لبه کمی به خارج برگشته.
لعاب: ظاهراً تمامی سطح خارجی ظرف را لعابی تک رنگ پوشانده است که رنگ آن گزارش نشده است.

-۴۲

محل کشف: گورستان وارکبود، گور شماره ۱۹۰، کاوش‌های واندنبرگ (Haerinck & Overlaet, ۲۰۰۴: ۳۱, pl. ۶۷)
ارتفاع: ۸/۷ سانتی‌متر، قطر: گزارش نشده است.

وضعیت فعلی: سالم

شکل: بدنه گرد با کفی تقریباً تیز با گردنی باریک و کوتاه و لبه کمی به خارج برگشته.

لعاب: ظاهراً تمامی سطح خارج و داخل ظرف با لعاب پوشش داده شده است، ولی رنگ لعاب گزارش نشده است.

به این ترتیب مجموعاً تعداد ۴۲ کوزه کوچک لعاب‌دار از محوطه‌های مختلف عصر آهن در غرب ایران بدست آمده است. در این میان محل کشف ۲۴ نه دقیقاً مشخص است که از شش محوطه باستانی حسنلو، زیویه، چنگبار، کول تاریکه، وارکبود و دروند B بدست آمده‌اند. این در حالی است که محل کشف بقیه‌ی نمونه‌ها (۱۸ عدد)، دقیقاً مشخص نیست.

شکل: بدنه و کف تقریباً گرد با گردن باریک و لبه برگشته.
لعاب: تمامی سطح خارجی و تا قسمت گردن در سطح داخلی با لعاب پوشش داده شده است. لعاب زمینه و اصلی به رنگ سبز با لکه‌های آبی است. بر روی شانه ظرف یک طرح گل با ۹ گلبرگ دیده می‌شود که گلبرگ‌های آن به صورت یک درمیان به رنگ سفید، سبز و نخودی است که با خطوط سیاه رنگ از یکدیگر جدا شده‌اند. فضای مثلثی شکل میان نوک گلبرگ‌ها نیز لعاب نخودی رنگ دارند.

-۳۷

محل کشف: گورستان دروند، گور شماره ۱۰، کاوش‌های واندنبرگ (Overlaet, ۲۰۰۳: ۷۶ & ۱۰۱, fig. ۵۲ & ۸۱, n. ۱۵, pl. ۹)

ارتفاع: ۱۰۵ میلی‌متر، قطر: ۸۲ میلی‌متر

وضعیت فعلی: سالم

شکل: بدنه‌ای نسبتاً گرد که در قسمت پایین برآمدگی بیشتری دارد، کف گرد و گردنی نسبتاً باریک با دهانه کمی به خارج برگشته. نوار برجسته‌ای بر روی گردن دیده می‌شود.

لعاب: چگونگی پوشش لعابی ظرف به دقت گزارش نشده است ولی ظاهراً لعابی تک رنگ به رنگ سبز روشن با اثراتی از زرد سطح ظرف را پوشانده است.

-۳۸

محل کشف: گورستان دروند B، گور شماره ۱۴، کاوش‌های واندنبرگ (Overlaet, ۲۰۰۳: ۷۶ & ۱۱۱, fig. ۵۲ & ۸۷, n. ۲۸, pl. B)

ارتفاع: ۱۰۱ میلی‌متر، قطر: گزارش نشده است.

وضعیت فعلی: فقط لبه ظرف شکسته و مفقود است.

شکل: بدنه و کف گرد با گردن باریک و دهانه کمی به خارج برگشته. دو دسته کوچک با سوراخ‌های عمودی در دو طرف شانه ظرف وجود دارد که با توجه به سوراخ آنها از نوع افقی هستند.

لعاب: گزارش دقیقی از لعاب این ظرف در دست نیست؛ ولی ظاهراً لعابی تک رنگ سطح ظرف را پوشانده بوده و اثراتی از لعاب زرد نیز دیده شده است.

-۳۹

محل کشف: گورستان وارکبود، گور شماره ۱۰۲، کاوش‌های واندنبرگ (Haerinck & Overlaet, ۲۰۰۴: ۳۱, fig. ۹, pl. ۴۲, XXIIa, ۹۵)

ارتفاع: ۱۰ سانتی‌متر، قطر: گزارش نشده است.

وضعیت فعلی: سالم

شکل: بدنه و کف گرد با گردن باریک و لبه به خارج برگشته.

طبقه بندی:

سطح ظرف با لعاب پوشش داده شده است و طرح گلی با گلبرگ-هایی رنگارنگ بر دورتادور شانه ظرف دیده می شود. در این نوع لعاب زمینه که بیشتر قسمت های ظرف را پوشانده است؛ معمولاً به رنگ آبی یا سبز روشن است و گلبرگ ها معمولاً به رنگ های سفید، زرد یا نخودی، آبی روشن یا آبی مایل به سبز روشن و در برخی موارد قهوه ای روشن هستند. این نوع مجموعاً شامل ۲۰ نمونه از ۴۲ نمونه مورد مطالعه می شود (۴۷/۶ درصد). البته یکی از نمونه ها طرحی متفاوت دارد به این صورت که علاوه بر نقش گلی که بر دور شانه ظرف دیده می شود نقش چند گل مشابه دیگر بر روی بدنه و کف ظرف نیز وجود دارد (نمونه شماره ۳۰). این نمونه را می توان به عنوان یک نوآوری یا انحراف در این نوع محسوب کرد.

پوشش لعابی با طرح زیگزاگ بر روی شانه ظرف: در این نوع نیز تمامی سطح ظرف با لعاب پوشش داده شده است و طرحی متشکل از مثلث های کنار هم یا زیگزاگ، در یک یا دو ردیف، بر روی شانه ظرف دیده می شود. شاید بتوان طرح مثلث های کنار هم یا زیگزاگ را در این نوع شکلی خلاصه و ساده شده از طرح گلبرگ های نوع قبل دانست. در نوع قبل نوک گلبرگ های طرح گل روی شانه ظرف، مثلثی شکل هستند و فضای میان آنها ردیفی از مثلث های کنار هم را تشکیل می دهند. این نوع کم تعدادترین طرح لعابی بر روی کوزه های کوچک است و فقط شامل ۴ نمونه از ۴۲ نمونه مورد مطالعه است (۹/۵ درصد).

در ادامه و با در نظر گرفتن دو معیار شکل و پوشش لعابی، می توان به یک طبقه بندی نهایی کامل تر برای کوزه های کوچک لعاب دار عصر آهن دست یافت. در این روش رابطه میان شکل ظرف و نوع پوشش لعابی آن مورد توجه قرار می گیرد و انواع گونه های ممکن معلوم می گردد؛ که البته تمامی این حالت ها بروز نیافته اند و در میان نمونه های موجود دیده نمی شوند. از ۱۲ گونه ممکن، فقط ۶ گونه در میان کوزه های کوچک لعاب دار دیده می شوند بطوریکه و بقیه شش گونه ممکن دیگر حالت هایی هستند که بروز نیافته و متداول نبوده اند.

۱- بدنه گرد بدون دسته ساده (شکل های ۱ و ۲ و ۳)

۲- بدنه گرد بدون دسته با طرح گل (شکل های ۴ و ۵ و ۶ و ۷)

۳- بدنه گرد بدون دسته با طرح زیگزاگ (شکل ۸)

۴- بدنه گرد دسته دار ساده (شکل ۹)

۵- بدنه کشیده بدون دسته با طرح زیگزاگ (شکل ۱۰)

۶- بدنه کشیده دسته دار با طرح گل (شکل ۱۱)

فراوانی گونه های موجود نیز یکسان نیست؛ گونه بدنه گرد بدون دسته با طرح گل پر تعدادترین گونه است (۱۸ نمونه، ۴۲/۸ درصد

کوزه های کوچک لعاب دار عصر آهن را بر حسب شکل بدنه می توان در دو گروه اصلی طبقه بندی کرد: ۱) گروه بدنه گرد که بدنه ای گرد و تقریباً کروی با کفی گرد دارند. ۲) گروه بدنه کشیده که بدنه ای کشیده با کف تیز دارند. البته برخی از نمونه های بدنه گرد، بدنه ای کمی متفاوت دارند؛ نظیر نمونه شماره ۳۵ که بدنه ای تقریباً بیضوی و تخم مرغی شکل دارد یا نمونه شماره ۳۷ که بدنه در قسمت پایین برآمده تر است. ولی با این حال این نمونه ها را نیز می توان در گروه بدنه گرد قرار داد. وجود یا نبود دسته معیار دیگری است که بر پایه آن می توان این دو گروه اصلی را به دو گروه فرعی دسته دار و بدون دسته تقسیم کرد. دسته ها عموماً از نوع حلقه ای عمودی هستند که در دو طرف شانه ظرف قرار دارند و تنها در یک نمونه دسته هایی با سوراخ عمودی دیده می شود (نمونه شماره ۳۷).

به این ترتیب چهار نوع مختلف کوزه کوچک لعاب دار وجود دارد: ۱) نوع بدنه گرد بدون دسته (۳۶ نمونه)، ۲) نوع بدنه گرد دسته دار (۳ نمونه)، ۳) نوع بدنه کشیده بدون دسته (۱ نمونه) و ۴) نوع بدنه کشیده دسته دار (۲ نمونه). در این میان نوع بدنه گرد، دسته دار و بدون دسته، مجموعاً شامل ۳۹ نمونه از ۴۲ نمونه عصر مطالعه است که ۹۲/۸ درصد کل نمونه ها را تشکیل می دهد، این در حالی است که نوع بدنه کشیده دسته دار و بدون دسته، فقط شامل ۳ نمونه می شود؛ یعنی ۷/۱ درصد کل نمونه ها. بطور کلی استفاده از دسته در کوزه های کوچک لعاب دار چندان متداول نبوده است؛ بطوریکه فقط ۵ نمونه از ۴۲ نمونه مورد مطالعه دارای دسته هستند؛ یعنی ۱۱/۹ درصد آنها. البته به نظر می آید که استفاده از دسته در نوع بدنه کشیده متداول تر است زیرا که از ۳ نمونه بدنه کشیده، ۲ نمونه دارای دسته هستند؛ در حالی که از ۳۹ نمونه بدنه گرد فقط ۳ نمونه دسته دار هستند.

از طرف دیگر کوزه های کوچک لعاب دار عصر آهن را بر حسب لعاب و طرح آنها می توان در انواعی طبقه بندی کرد:

۱) پوشش لعابی تک رنگ: در این نوع لعابی تک رنگ که عموماً به رنگ آبی یا سبز روشن است؛ تمامی سطح ظرف را پوشانده و هیچ طرح یا نقشی بر روی سفال دیده نمی شود. البته در یک نمونه بر روی لبه ظرف سه شیار شعاعی زرد رنگ وجود دارد؛ در حالی که بقیه قسمت ها لعاب تک رنگ آبی روشن دارد (نمونه شماره ۱۷). مجموعاً تعداد ۱۸ نمونه از کل ۴۲ نمونه مورد مطالعه از این نوع پوشش لعابی برخوردار هستند (۴۲/۸ درصد).

۲) پوشش لعابی با طرح گل بر روی شانه ظرف: در این نوع تمامی

آهن از گورها بدست آمده‌اند.

این شش محوطه را می‌توان در سه گروه جغرافیایی در غرب ایران دسته‌بندی کرد. حسنلو در جنوب دریاچه ارومیه، زیویه، چنگبار و کول تاریکه در کردستان و وارکبود و دروند B در پشتکوه لرستان. چنانکه به روشنی پیداست؛ بیشتر محوطه‌ها در کردستان قرار دارند و از آنها بیشترین کوزه‌های کوچک لعاب‌دار بدست آمده است؛ ۱۴ نمونه از ۲۴ نمونه. از طرف دیگر تنوع گونه‌ها نیز در کردستان بیشتر از دو منطقه دیگر است. در جنوب دریاچه ارومیه تنها گونه بدنه گرد بدون دسته ساده دیده می‌شود. در پشت کوه لرستان نیز سه گونه وجود دارد؛ بدنه گرد بدون دسته ساده، بدنه گرد دسته‌دار ساده و بدنه گرد بدون دسته با طرح گل، درحالی که در منطقه کردستان چهارگونه دیده می‌شود؛ بدنه گرد بدون دسته ساده، بدنه گرد و دسته‌دار ساده، بدنه گرد بدون دسته با طرح گل و بدنه کشیده بدون دسته با طرح زیگزاگ. علاوه بر این در کردستان بیشتر نمونه‌ها از طرح گل هستند؛ درحالی که در دو منطقه دیگر بیشتر نمونه‌ها از گونه‌های ساده و بدون طرح هستند. همچنین تنها نمونه‌ای که از گونه بدنه کشیده است و محل کشف آن معلوم است از منطقه کردستان بدست آمده است.

بنابراین و با توجه به نمونه‌های موجود، کردستان را می‌توان مرکز اصلی پراکندگی کوزه‌های کوچک لعاب‌دار عصر آهن در نظر گرفت که بیشترین تعداد و متنوع‌ترین گونه‌ها از آنجا بدست آمده است. شاید بتوان این موضوع را با نزدیکی جغرافیایی بیشتر کردستان با شمال بین‌النهرین (آشور) که به احتمال قوی منشاء اولیه این نوع ظروف لعاب‌دار است؛ مرتبط دانست.

منشاء:

سفال لعاب‌دار درصد بسیار ناچیزی از سفال عصر آهن را در غرب ایران تشکیل می‌دهد. از طرف دیگر این نوع سفال در میان سفال‌های آشور نو در شمال بین‌النهرین نیز دیده می‌شود و مشابهت فراوانی میان سفال‌های لعاب‌دار غرب ایران با نمونه‌های آشوری وجود دارد. چنین وضعیتی باعث شده است که بسیاری از باستان‌شناسان تمایل داشته باشند تا سفال لعاب‌دار عصر آهن را در غرب ایران وارداتی و دارای منشاء آشوری معرفی کنند (بطور مثال: Young, ۱۹۶۵: ۵۵, Overlaet, ۲۰۰۳: ۷۶, Hearinck & Overlaet, ۲۰۰۴: ۳۱). ولی برخی نیز با توجه به وجود بعضی ویژگی‌ها و خصوصاً طرح‌ها در میان نمونه‌های بدست آمده از غرب ایران، که نظیری در هنر آشورنو ندارند؛ احتمال تولید محلی

کل نمونه‌ها)، بعد از آن گونه بدنه گرد بدون دسته ساده (۱۵ نمونه، ۳۵/۷ درصد کل نمونه‌ها) و بعد گونه بدنه گرد بدون دسته با طرح زیگزاگ و بدنه گرد دسته‌دار ساده (هریک با ۳ نمونه، ۷/۱ درصد از کل نمونه‌ها) قرار دارند. دو گونه بدنه کشیده دسته‌دار با طرح گل (۲ نمونه، ۴/۷ درصد از کل نمونه‌ها) و بدنه کشیده بدون دسته با طرح زیگزاگ (۱ نمونه، ۲/۳ درصد از کل نمونه‌ها) کم‌تعدادترین گونه‌ها هستند. چنانکه پیداست انواع گونه‌های بدنه گرد بدون دسته پرتعدادترین گونه‌ها هستند که اکثریت نمونه‌ها را شامل می‌شوند و در میان آنها گونه بدنه گرد بدون دسته با طرح گل پرتعدادترین است.

با کمی دقت در گونه‌های مختلف این نوع کوزه‌های کوچک، می‌توان مسیر تحولی احتمالی آنها را به شکل زیر تشخیص داد. ساده‌ترین و احتمالاً نخستین گونه این نوع ظروف، گونه بدنه گرد بدون دسته ساده است که با اضافه شدن طرح گل بر روی شانه ظرف، گونه جدید از آن تحول یافته است؛ یعنی گونه بدنه گرد بدون دسته با طرح گل در ادامه طرح گل ساده‌تر شده و گونه بدنه گرد بدون دسته با طرح زیگزاگ بوجود آمده است. از طرف دیگر گونه‌های بدنه کشیده با طرح گل و زیگزاگ از گونه بدنه گرد با طرح گل تحول یافته‌اند که البته گونه‌هایی کم‌تعداد و نه چندان معمول بوده‌اند. در این میان نیز به برخی نمونه‌ها دسته‌هایی کوچک اضافه شده است که در نتیجه گونه‌هایی فرعی و کم‌تعداد را بوجود آورده‌اند.

پراکندگی جغرافیایی:

از مجموع ۴۲ نمونه کوزه کوچک لعاب‌دار مورد مطالعه در اینجا محل کشف ۲۴ نمونه معلوم است. این تعداد از شش محوطه باستانی شناخته شده بدست آمده‌اند. چهار نمونه از حسنلو (شماره‌های ۱۰، ۱۱، ۱۲ و ۲۰)، سه نمونه از زیویه (شماره‌های ۱۳، ۱۴ و ۲۱)، ۹ نمونه از گورستان چنگبار (شماره‌های ۱ تا ۹)، دو نمونه از گورستان کول تاریکه (شماره‌های ۳۵ و ۳۶)، چهار نمونه از گورستان وارکبود (شماره‌های ۳۹ تا ۴۲) و دو نمونه از گورستان دروند B (شماره‌های ۳۷ و ۳۸).

از این شش محوطه، چهار محوطه گورستان هستند که بیشتر نمونه‌ها از آنها بدست آمده‌اند و فقط دو محوطه حسنلو و زیویه محوطه‌های استقرار هستند که اطلاعات کافی درحال حاضر از موقعیت کشف نمونه‌های آنها در دست نیست؛ خصوصاً نمونه‌های زیویه که می‌بایست از حفاری‌های تجارتي بدست آمده باشند. در هرحال می‌توان اظهار کرد که اکثر کوزه‌های کوچک لعاب‌دار عصر

گاهنگاری:

ظروف لعابدار عصر آهن عموماً از محوطه‌ها یا لایه‌های باستانی تاریخگذاری شده در عصر آهن III یا II بدست آمده‌اند و توسط بسیاری از باستان‌شناسان در محدوده زمانی عصر آهن III تاریخگذاری شده‌اند (بطور مثال: پرادا، ۱۳۵۷: ۱۸۱ و Overlaet, ۱۹۰۱ & ۷۶: ۲۰۰۳; ۳۱: ۲۰۰۴). در واقع مبنای این تاریخگذاری‌ها معمولاً مقایسه با نمونه‌های مشابه تاریخگذاری شده آشورنو است. البته از وجود این نوع سفال لعاب-دار در برخی محوطه‌های عصر آهن II نیز آگاهییم؛ همچون لایه IV حسنلو (۵۷: ۱۹۶۵: Young)، ولی باید در نظر داشت که استفاده از سفال لعاب دار در عصر آهن II بسیار محدود بوده و تنها از حسنلو گزارش شده است.

به این صورت محتمل‌ترین و مدلل‌ترین تاریخ پیشنهادی برای سفال لعابدار عصر آهن در غرب ایران، عصر III است و همین تاریخ را می‌توان برای کوزه‌های کوچک لعابدار نیز مطرح کرد. با این حال شاید بتوان تاریخی نسبی برای گونه‌های مختلف این کوزه‌های کوچک لعابدار پیشنهاد کرد. در واقع گونه‌های مختلف این ظروف را می‌توان در یک نظم سبک‌شناختی مرتب کرد که شاید این ترتیب و نظم نشانگر نوعی تقدم و تأخر زمانی نیز باشد. ساده‌ترین شکل و گونه کوزه‌های کوچک لعابدار، گونه بدنه گرد ساده است که احتمالاً اولین و قدیمی‌ترین نمونه‌ها را تشکیل می‌دهند؛ خصوصاً آنکه از حسنلو که در عصر آهن II نیز دارای سفال لعابدار بوده است؛ فقط از این گونه کوزه‌های کوچک لعابدار بدست آمده است. گونه بدنه گرد با طرح گل در مرحله بعدی قرار می‌گیرد که به نظر می‌رسد با اضافه شدن طرح گل بر روی گونه ساده، بوجود آمده است و پس از آن گونه‌هایی که طرح زیگزاگ دارند از خلاصه شدن طرح گل پدید آمده‌اند. در این بین برخی گونه‌های فرعی نیز با اضافه شدن دسته یا کشیده شدن بدنه ظرف بوجود آمده‌اند. به این ترتیب نمونه‌های ساده را می‌توان قدیم‌ترین نمونه‌ها در نظر گرفت و پس از آن نمونه‌های دارای طرح گل و سپس نمونه‌های دارای طرح زیگزاگ را جدیدترین نمونه‌ها دانست. البته باید در نظر داشت که تمامی این گونه‌ها در اواخر عصر آهن II تا عصر آهن III تاریخگذاری می‌شوند.

جمع‌بندی:

یکی از انواع سفال‌های عصر آهن که در اواخر مرحله II و مرحله III این عصر مورد استفاده بوده است سفال لعابدار است. این

تعدادی از این ظروف لعابدار را در غرب ایران مطرح می‌کنند (پرادا، ۱۳۵۷: ۱۸۱-۳).

در مورد کوزه‌های کوچک لعابدار نیز، هرچند که نمونه‌های مشابهی در میان سفال آشورنو دیده می‌شود (در آشور: Mc Oates & Oates, ۱۹۹۵: ۱۵۷, nr. ۱۴۱-۲ Curtis & Green, ۱۹۹۷: ۲۴۲, fig. ۱۵۳ در خاتونیه: ۲۰۰۱؛ در ۸۹-۹۰, fig. ۳۸: ۱۶۱, pl. XIX آنها از شمال بین‌النهرین وجود دارد؛ ولی برخی نمونه‌ها ویژگی‌هایی دارند که احتمال تولید محلی آنها را مطرح می‌سازد. یکی از بهترین نمونه‌ها در این رابطه، نمونه شماره ۳۰ است. این نمونه از طرح متداول گل بر روی شانه برخوردار است؛ که طرحی متداول در میان نمونه‌های آشوری است؛ ولی در این نمونه طرح اصلی دچار تغییراتی شده است بطوریکه گلبرگ‌ها به جای انتهایی نوک تیز، انتهایی مدور و گرد دارند و تعداد آنها نیز بیشتر شده است و در رنگ‌آمیزی آنها نیز تفاوت‌هایی دیده می‌شود. علاوه بر این تعداد ۳ گل مشابه بر روی بدنه و یکی نیز در کف ظرف دیده می‌شود؛ چیزی که در هیچ یک از نمونه‌های آشوری دیده نمی‌شود. به این ترتیب این نمونه اگرچه از یک طرح و الگوی آشوری تقلید یا پیروی می‌کند ولی در آن تغییراتی به وجود آورده که می‌تواند نتیجه ذوق و نوآوری هنرمندی غیر آشوری و محلی باشد. متأسفانه محل کشف این نمونه نامعلوم است ولی از آنجایی که در موزه سنندج نگهداری می‌شود؛ احتمال کشف آن از محوطه‌ای در این استان وجود دارد.

به این ترتیب هرچند که منشاء اولیه کوزه‌های کوچک لعابدار عصر آهن در غرب ایران ظاهراً شمال بین‌النهرین و سرزمین آشور بوده است و بسیاری از نمونه‌های بدست آمده، از آشور وارد شده‌اند؛ ولی نباید احتمال تولید محلی تعدادی از آنها را از نظر دور داشت. در واقع این احتمال با توجه به شواهد موجود، احتمالی قوی و موجه است و با ادامه تحقیقات و کاوش‌ها می‌تواند امیدوار بود که حتی بتوان مرکز تولید این نوع سفال را در غرب ایران مشخص کرد. در این رابطه محتمل‌ترین منطقه در غرب ایران برای تولید سفال‌های لعابدار عصر آهن، منطقه کردستان و خصوصاً شمال آن است. منطقه‌ای که در آن بیشتر محوطه‌های حاوی این نوع سفال وجود دارند و بیشترین تعداد ظروف لعابدار این دوره نیز از آنجا بدست آمده است.

منابع:

فارسی:

پرادا، ادیت، ۱۳۵۷، هنر ایران باستان (تمدن‌های پیش از اسلام)، ترجمه یوسف مجیدزاده، انتشارات دانشگاه تهران.

رضوانی، حسن، ۱۳۸۳، گزارش پژوهش‌های میدانی فصل اول و دوم گورستان کول تاریکه، کردستان، مجموعه همایش بین‌المللی باستان‌شناسی ایران، حوزه شمال غرب، به کوشش مسعود آذرنوش، سازمان میراث فرهنگی و گردشگری (پژوهشگاه)، پژوهشکده باستان‌شناسی، ۱۳۸۳، صص ۸۱-۱۱۰.

معتمدی، نصرت‌الله، ۱۳۷۳، گزارش قلعه زیویه-گورستان چنگبار کاوش‌های باستان‌شناسی، گزارش منتشر نشده، پژوهشکده باستان‌شناسی.

غیر فارسی:

Curtis, J.E. and Anthony Green, ۱۹۹۷, "Excavations at Khirbet Khatuniyen", British Museum Press, London.

Dyson, Robert H., ۱۹۶۳, "Archaeological Scrap Glimpses of History at Ziwiye", Expedition, Vol. ۵, n. ۳, ۱۹۶۳, pp. ۳۲-۳۷.

Haerincq E. and B. Overlaet, ۲۰۰۴, "The Iron Age III Graveyard at War Kabud Pusht-I Kuh, Luristan, Luristan Excavation Documents Vol. V", Acta Iranica, Troisième Série, Vol. XXVII (Acta Iranica ۴۲), ۲۰۰۴.

Mc Donald, H., ۱۹۹۵, "Pottery Catalogue Entreis", in Curtis, J.E. and Reade, J.E. (eds.), Art and Empire: Treasures from Assyria in the British Museum, London, ۱۹۹۵, pp. ۱۶۰-۱۵۳.

Overlaet, B., ۲۰۰۳, "The Early Iron Age in the Pusht-I Kuh, Luristan, Luristan Excavation Documents IV", Acta Iranica ۴۰, Leuven, ۲۰۰۳.

Rezvani, Hasan and Kourosh Roustaei, ۲۰۰۷, "A Preliminary Report on Two Seasons of Excavations at Kul Tarique Cemetery, Kurdistan, Iran", Iranica Antiqua, Vol. XLII, ۲۰۰۷, pp. ۱۳۹-۱۸۴.

Young, T.C. JR., ۱۹۶۵, "A Comparative Ceramics Chronology for Western Iran, ۱۵۰۰-۵۰۰ B.C.", Iran, Vol. ۱, ۱۹۶۵, pp. ۵۳-۸۵.

نوع سفال با توجه به شواهد و مدارک موجود و نظر غالب باستان‌شناسان منشائی آشوری دارد که البته تولید محلی بخشی از آن در غرب ایران نیز مطرح است. متداول‌ترین شکل این نوع سفال، کوزه‌های کوچک لعاب‌دار است که از محوطه‌هایی در جنوب دریاچه ارومیه تا منطقه پشت کوه لرستان بدست آمده‌اند. اکثریت این محوطه‌ها گورستان‌های این دوره هستند و از همین رو می‌توان به رابطه‌ای احتمالی میان این ظروف و آداب تدفین در عصر آهن توجه داشت. مراکزی را که این نوع ظروف از آنها بدست آمده‌اند می‌توان در سه منطقه جنوب دریاچه ارومیه، کردستان و پشت کوه لرستان تقسیم‌بندی کرد که در این میان بیشترین تعداد از کردستان به دست آمده‌اند و این منطقه محتمل‌ترین مرکز تولید سفال لعاب‌دار عصر آهن در غرب ایران است. این کوزه‌های کوچک لعاب‌دار را برحسب شکل بدنه و نوع طرح پوشش لعابی می‌توان در گونه‌هایی طبقه‌بندی کرد و به نظر می‌رسد پیدایش این گونه‌ها نیز از نظم و ترتیبی زمانی برخوردار بوده است.

یادداشت‌ها:

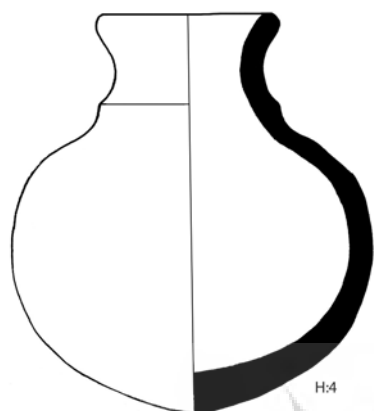
۱- البته در دوره‌ی ایلام میانه استفاده از لعاب معمول بوده که از نظر زمانی همزمان با مرحله I عصر آهن در مناطق شمال و غربی ایران است؛ ولی این نمونه‌ها محدود به تمدن ایلام در جنوب غرب ایران هستند و در نواحی دیگر ایران دیده نمی‌شوند.

۲- در اینجا منظور از کوزه‌های کوچک لعاب‌دار عصر آهن ظروفی است که در بالا توصیف شده‌اند؛ و گرنه در طی عصر آهن در ایران، کوزه‌های کوچک لعاب‌دار دیگری نیز متداول بوده‌اند که از نظر شکل با نمونه‌های مورد بحث در این مقاله متفاوت هستند.

۳- چنگبار گورستانی است در نزدیکی زیویه که در سال‌های ۱۳۵۵، ۱۳۵۶ و ۱۳۵۷ به سرپرستی نصرت‌اله معتمدی مورد کاوش قرار گرفته است و در حال حاضر اشیاء بدست آمده از این کاوش در موزه ملی ایران نگهداری می‌شوند. برای اطلاعات بیشتر (ر.ک. معتمدی، ۱۳۷۳).

۴- در برخی نمونه‌های منتشر شده، نظیر نمونه‌های بدست آمده از وارکبود و دروندب، رنگ لعاب گزارش نشده است ولی در بقیه موارد رنگ لعاب آبی روشن یا آبی مایل به سبز روشن است.

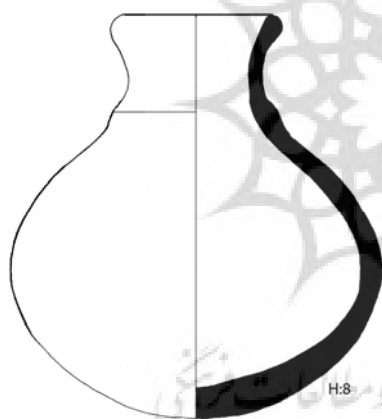
۵- البته اطلاعات لایه‌نگاری نمونه‌های بدست آمده از حسنلو در دست نیست و هنوز منتشر نشده است و دقیقاً نمی‌توان مطمئن بود که نمونه‌های مورد مطالعه در اینجا به طبقه IV حسنلو تعلق داشته باشند.



(۲)



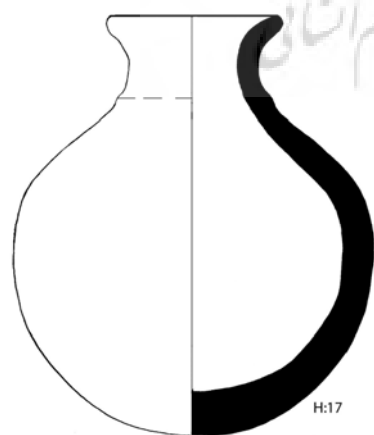
(۱)



(۴)



(۳)

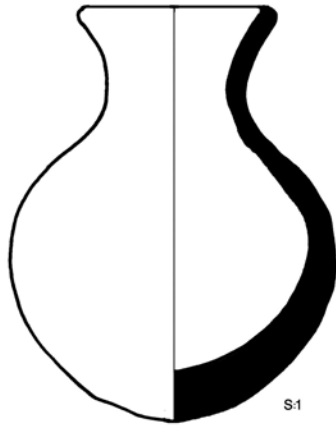


(۶)



(۵)

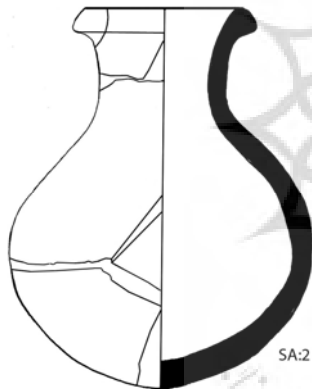
شکل ۱- کوزه های کوچک بدنه گرد بدون دسته ساده (مقیاس طرح ها ۱:۲).



(۸)



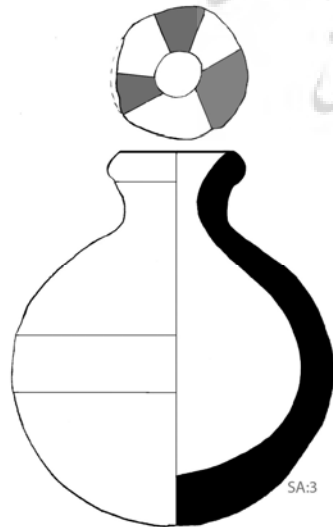
(۷)



(۱۰)



(۹)

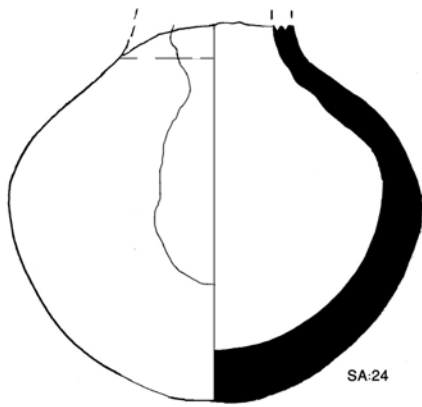


(۱۲)



(۱۱)

شکل ۲- ادامه کوزه‌های کوچک بدنه گرد دسته ساده (مقیاس طرح‌ها ۱:۲).



(۱۴)



(۱۳)



(۱۷)

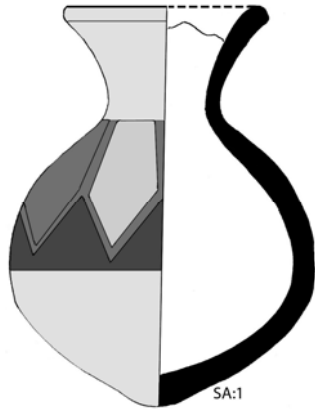


(۱۵)



(۱۸)

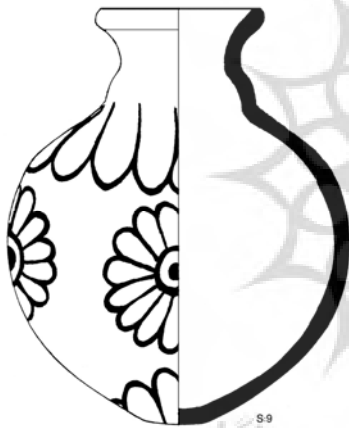
شکل ۳- ادامه کوزه‌های کوچک بدنه گرد بدون دسته ساده (مقیاس طرح‌ها ۱:۲).



(۲)



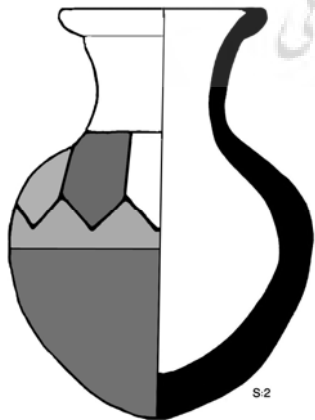
(۱)



(۴)



(۳)

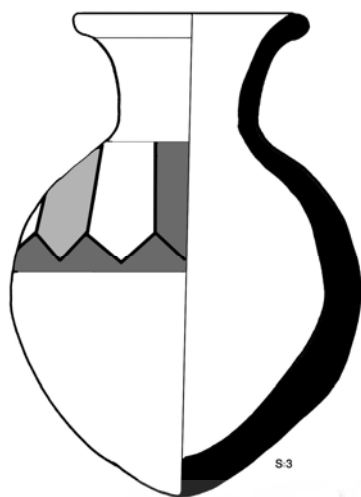


(۶)



(۵)

شکل ۴- کوزه‌های کوچک بدنه گرد بدون دسته با طرح گل (مقیاس طرح‌ها ۱:۲).



(۸)



(۷)



(۱۰)



(۹)



(۱۲)



(۱۱)

شکل ۵- ادامه کوزه های کوچک بدنه گرد بدون دسته با طرح گل (مقیاس طرح ها ۱:۲).



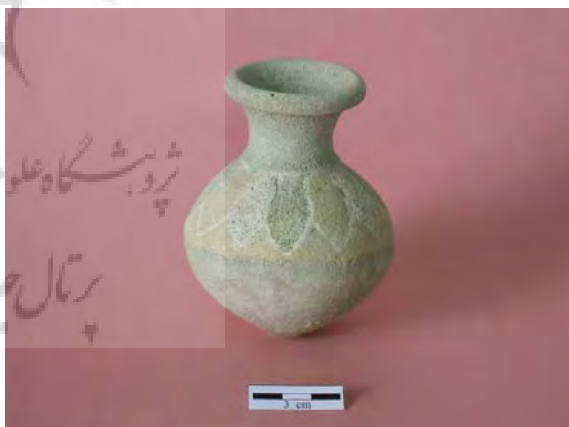
(۱۴)



(۱۳)



(۱۶)



(۱۵)

شکل ۶- ادامه کوزه‌های کوچک بدنه گرد بدون دسته با طرح گل (مقیاس طرح‌ها ۱:۲).



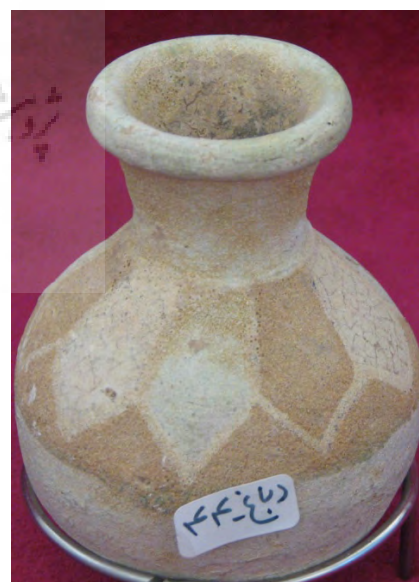
(۱۸)



(۱۷)

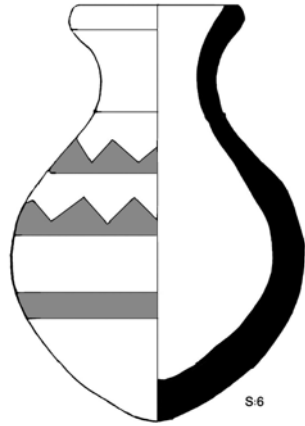


(۲۰)



(۱۹)

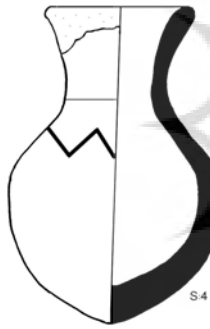
شکل ۷- کوزه های کوچک بدنه گرد بدون دسته با طرح گل (مقیاس طرح ها ۱:۲).



(۲)



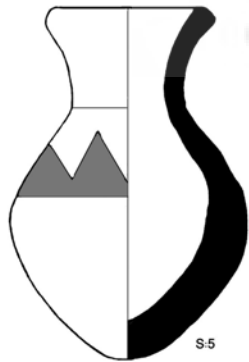
(۱)



(۴)



(۳)

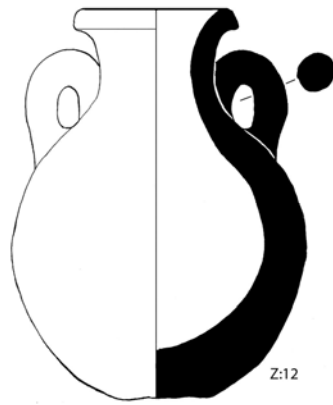


(۶)



(۵)

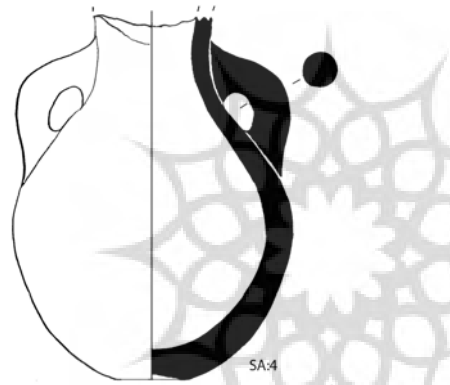
شکل ۸- کوزه‌های کوچک بدنه گرد بدون دسته با طرح زیگزاگ (مقیاس طرح‌ها ۱:۲).



(۲)



(۱)



(۴)

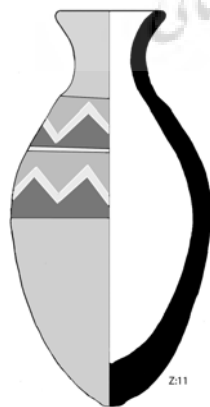


(۳)

شکل ۹- کوزه‌های کوچک بدنه گرد دسته‌دار ساده (مقیاس طرح‌ها ۱:۲).

پژوهشگاه علوم انسانی و مطالعات فرهنگی

پرتال جامع علوم انسانی

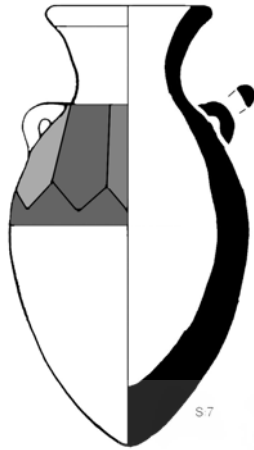


(۲)



(۱)

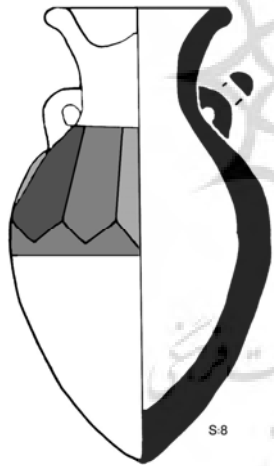
شکل ۱۰- کوزه‌های کوچک بدنه کشیده بدون دسته با طرح زیگزاگ (مقیاس طرح‌ها ۱:۲).



(۲)



(۱)



(۴)



(۳)

شکل ۱۱- کوزه‌های کوچک بدنه کشیده دسته‌دار با طرح گل (مقیاس طرح‌ها ۱:۲).