



Research Paper

## Zoning and Spatial Analysis of Urban Poverty The Case Study of Hamadan City

Amer Nikpour <sup>a\*</sup>, Mohammad Soleymani <sup>a</sup>, Behnaz Mohammadyari <sup>a</sup>

<sup>a</sup>. Department of Geography and Urban Planning, Faculty of Humanities and Social Sciences, Mazandaran University, Babolsar, Iran

### ARTICLE INFO

**Keywords:**

Zoning,  
Spatial Pattern,  
Poverty,  
Hamadan City.



**Received:**

7 July 2022

**Received in revised form:**

5 October 2022

**Accepted:**

8 November 2022

pp.105-124

### ABSTRACT

Urban poverty is one of the biggest and most important challenges facing modern society. This phenomenon has negative physical, economic and social consequences for the city and its residents. Therefore, identifying the constituent factors and how they are distributed at the city level is an excellent help for urban management and planning. The research aims to analyze the spatial distribution of poverty indicators at the level of the statistical blocks of Hamadan City. The current research is applied in terms of purpose and descriptive-analytical in terms of method. The poverty indicators were extracted based on the raw data of the statistical blocks of Hamadan City in 2015. The exploratory factor analysis method was used to better identify the effective indicators in urban poverty and form a new structure for it. The result was the reduction of 18 poverty indicators to 4 main factors, which explained 62.8% of the cumulative variance. To perform spatial analysis, the hot spots method was used in the ArcGIS software environment, according to which the most important areas of poverty are concentrated in the northeastern, eastern and western parts of Hamadan, and the prosperous area is concentrated in the central and southwestern parts. In total, the poverty zone occupies 27.36% of the room and 48.84% of the population, the prosperity zone occupies 20.47% of the site and 7.85% of the city's population, and the rest of the city space is located in the middle zone. Also, using Geoda software, the spatial autocorrelation of the city's poverty was investigated at the area level. Moran's statistic with a coefficient of 0.677 showed that the spatial pattern of poverty in Hamadan City has a cluster pattern with high concentration.

**Citation:** Nikpour, A., Soleymani, M., & Mohammadyari, B. (2022). Zoning and Spatial Analysis of Urban Poverty The Case Study of Hamadan City. *Journal of Sustainable City*, 5 (3), 105-124.

<http://doi.org/10.22034/JSC.2021.240978.1281>

\* . Corresponding author (Email: [a.nikpour@umz.ac.ir](mailto:a.nikpour@umz.ac.ir))

Copyright © 2022 The Authors. Published by Iranian Geography and Urban Planning Association. This is an open access article under the CC BY license (<https://creativecommons.org/licenses/by/4.0/>).

## Extended Abstract

### Introduction

Currently, urbanization and poverty reduction are two important aspects related to global sustainable development. Eradicating urban poverty is one of the main priorities of the new United Nations Urban Plan. Urban poverty is a complex phenomenon that has undermined the sustainable development of some cities, regions and countries around the world. Systemic change and sustainable development policies require renewal and addressing the many problems that the nature of urban poverty has for housing, environment, health, education, social security, livelihood, and special needs create vulnerable groups. In the meantime, it is necessary to identify the different dimensions of poverty in order to try to solve the existing problems of Hamedan city. In general, it can be said that the socio-political and economic structures of the country are responsible for urban poverty and the emergence of marginalized, poor people and informal housing in Hamedan city and the suburbs, which leaves poor people with the least facilities in these areas. Therefore, today, in the effort to achieve human development, measuring and determining urban poverty is an issue that is pursued in human development policy and management in many countries facing it, and this requires the adoption of scientific methods, especially in geographical determining of the urban poverty zones through the use of statistical methods and the definition of appropriate indicators to recognize the different dimensions of urban poverty. In this regard, in the present study, an attempt has been made to answer the following question:

-What is the spatial distribution of urban poverty indicators in Hamadan city?

### Methodology

The present research is applied and descriptive-analytical in terms of purpose, nature and research method, respectively. The statistical population of this study is Hamedan city in 2016. The data related to the theoretical foundations of the research have been prepared in a library and

documentary manner and the raw data of the research have been extracted from the statistical blocks of Hamadan in 2016. Due to the large number of indicators used to measure the amount, in order to reduce the number of indicators to several factors, factor analysis was exerted in the SPSS software. Factor analysis is a multivariate method used to summarize or reduce data. Thus, this method converts many variables that explain a subject into a smaller number of hidden dimensions that are called factors. In the first part, confirmatory factor analysis was performed. Then, in order to achieve better results, exploratory factor analysis was performed. Using factor analysis method, 18 indicators were classified into 4 factors. By combining four factors, the final factor of poverty was obtained. Hot spot analysis was performed first for all four factors and then the final factor (combination); by converting the hot spot map of each factor to a raster layer, a poverty zoning map was drawn. Finally, to measure spatial autocorrelation, the local Moran model in the GeoDa software was used. This method reveals the structure of spatial autocorrelation within regions by identifying local clusters with high or low values and regions with a greater share in overall spatial autocorrelation. In fact, this method also identifies specific areas or a group of adjacent areas that have deviated from the general pattern of spatial autocorrelation.

### Results and discussion

According to the zoning of the final cause of poverty in Hamedan, the concentration of poverty in the northeastern and eastern parts, namely the third and fourth districts, including Silo, Azadegan, Haj Enayat, Janat, Rezvan alley and Phase 2 civil town in District 3 of the municipality. Also, Sadeghieh, Motahhari and Farhangian neighborhoods include phases one to three in District 4 of the municipality, and the prosperous area in the central and southwestern parts, including Etemadiyeh, Black Alley, Imran, Beheshti and Mazdagineh in District 2 of the municipality. In total, the poverty zone includes 2647 blocks and 27.36 percent of

the area and 48.84 percent of the population and 49.22 percent of the city household and the welfare zone includes 1622 blocks and with 20.47 percent of the area and 7.85 percent of the population and 8 percent of the household.

### **Conclusion**

In this study, an attempt was made to investigate the distribution pattern of urban poverty in the blocks of Hamadan. For this purpose, 18 indicators extracted from statistical blocks have been used. The results of combining the indicators showed that the concentration of poverty is observed in the northeastern and eastern and western parts of Hamadan and the welfare zone in the central and southwestern parts. Other results showed that in total, the poverty zone accounted for 38.09% of urban blocks, 27.36% of area and 48.84% of the population and the welfare zone covers 23.34% of the urban blocks, 20.47% of the urban area and 7.85% of the city population. Also, based on the ranking of neighborhoods in terms of poverty, it can be said that the highest number with 32 neighborhoods belongs to the middle range with a class range (200.50-73.23), the second class with 20 neighborhoods belongs to the desirable spectrum with class range (0.00-73.23), and the third class with 12 neighborhoods is related to the undesirable spectrum with class range (200.50-499.81). Finally, using

Moran statistics, the spatial autocorrelation of poverty in the city was investigated and the value of 0.677 indicates a cluster pattern with a high concentration of poverty in Hamadan city. The spatial distribution of poverty in Hamedan shows that inequality is increasing day by day and the city is moving towards polarization, which reflects the fact that Hamedan city is weak in terms of infrastructure investment and economic and social development. In fact, it can be said that the increase in poverty in this city is a reflection of poor administrative and political performance at various levels of urban, regional and territorial, which has led to intensified spatial injustice and increased dissatisfaction of the poor.

### **Funding**

There is no funding support.

### **Authors' Contribution**

All of the authors approved the content of the manuscript and agreed on all aspects of the work.

### **Conflict of Interest**

Authors declared no conflict of interest.

### **Acknowledgments**

We are grateful to all the scientific consultants of this paper.



## پهنه‌بندی و تحلیل فضایی فقر شهری مطالعه موردی: شهر همدان

عامر نیک پور<sup>۱</sup> - گروه جغرافیا و برنامه‌ریزی شهری، دانشکده علوم انسانی و اجتماعی، دانشگاه مازندران، بابلسر، ایران  
محمد سلیمانی - گروه جغرافیا و برنامه‌ریزی شهری، دانشکده علوم انسانی و اجتماعی، دانشگاه مازندران، بابلسر، ایران  
بهناز محمدیاری - گروه جغرافیا و برنامه‌ریزی شهری، دانشکده علوم انسانی و اجتماعی، دانشگاه مازندران، بابلسر، ایران

### چکیده

فقر شهری یکی از بزرگ‌ترین و مهم‌ترین چالش‌های فرا روی جامعه مدرن است. این پدیده تبعات منفی کالبدی، اقتصادی، اجتماعی برای شهر و ساکنین آن به دنبال دارد. بنابراین شناسایی عوامل تشکیل‌دهنده و نحوه توزیع آن در سطح شهر کمک شایانی به مدیریت و برنامه‌ریزی شهری است. هدف پژوهش، تحلیل پراکنش فضایی شاخص‌ها و نماگرهای فقر در سطح بلوک‌های آماری شهر همدان است. پژوهش حاضر از نظر هدف کاربردی و از نظر روش توصیفی-تحلیلی می‌باشد. شاخص‌های فقر بر اساس داده‌های خام بلوک‌های آماری شهر همدان در سال ۱۳۹۵ استخراج شده است. برای شناسایی بهتر شاخص‌های موثر در فقر شهری و تشکیل ساختار جدید برای آن از روش تحلیل عاملی اکتشافی استفاده شد. نتیجه آن، تقلیل ۱۸ شاخص فقر به ۴ عامل اصلی بوده که در مجموع ۶۲/۸ درصد از واریانس تجمی را تبیین نموده‌اند. برای انجام تحلیل فضایی، از روش لکه‌های داغ در محیط نرم‌افزار ArcGIS استفاده شد، که طبق آن مهم‌ترین پهنه‌های فقر در قسمت‌های شمال شرقی، شرق و غرب همدان و پهنه مرفه در قسمت‌های مرکزی و جنوب غربی تمرکز یافته است. در مجموع پهنه فقر ۲۷/۳۶ درصد مساحت و ۴۸/۸۴ درصد جمعیت و پهنه رفاه ۲۰/۴۷ درصد از مساحت و ۷/۸۵ درصد جمعیت شهر را به خود اختصاص داده است و باقیمانده فضای شهر، در پهنه متوسط جای گرفته‌اند. همچنین با استفاده از نرم‌افزار Geoda، خودهمبستگی فضایی فقر شهر در سطح محدوده موردبررسی قرار گرفت و آماره موران با ضریب ۰/۶۷۷ نشان داد که الگوی فضایی فقر در شهر همدان از الگوی خوشه‌ای با تمرکز بالا برخوردار است.

### اطلاعات مقاله

#### واژگان کلیدی:

پهنه‌بندی، الگوی فضایی، فقر، همدان.



#### تاریخ دریافت:

۱۴۰۱/۰۴/۱۶

#### تاریخ بازنگری:

۱۴۰۱/۰۷/۱۳

#### تاریخ پذیرش:

۱۴۰۱/۰۸/۱۷

صص. ۱۲۴-۱۰۵

**استناد:** نیک پور، عامر؛ سلیمانی، محمد و محمدیاری، بهناز. (۱۴۰۱). پهنه‌بندی و تحلیل فضایی فقر شهری مطالعه موردی: شهر همدان. مجله شهر پایدار، ۵ (۳)، ۱۰۵-۱۲۴.

<http://doi.org/10.22034/JSC.2021.240978.1281>

## مقدمه

در حال حاضر شهرنشینی و کاهش فقر دو جنبه مهم و مرتبط با توسعه پایدار جهانی هستند. ریشه کن کردن فقر شهری در همه اشکال و ابعاد آن یک چالش مهم جهانی و یکی از اولویت‌های اصلی برنامه شهری جدید سازمان ملل است. فقر شهری پدیده‌ای پیچیده است که باعث تضعیف توسعه پایدار تعداد شهرها، مناطق و کشورها در سراسر جهان شده است. تغییرات سیستمی و سیاست‌های توسعه پایدار نیازمند تجدیدعهد و رفع مشکلات بسیاری است که ماهیت فقر شهری برای مسکن، محیط‌زیست طبیعی، بهداشت، آموزش، امنیت اجتماعی، معیشت و نیازهای خاص گروه‌های آسیب‌پذیر ایجاد می‌کند (Ahmad & Puppim de Oliveira, 2015:3, Hilson et al, 2018:895, United Nations, 2017).

به‌طور مشابه، افزایش شهرنشینی، که ۵۵ درصد از جمعیت جهان را در برمی‌گیرد، شرایط ایده‌آل برای غلبه بر فقر ارائه نکرده است (UN-Habitat, 2016). فقر شهری ویژگی‌های خاصی دارد که محدودیت‌ها در چگونگی اعمال حقوق اجتماعی را تشدید می‌کند (Winchester, 2008:29)، آموزش نیز از این قاعده مستثنا نیست. برخی مطالعات نشان داده‌اند که فقر در محلات شهری و شرایط نامساعد اجتماعی که با این فقر همراه هستند، بر عملکرد مدارس و دانشجویان تأثیر می‌گذارند (Noguera, 2011:9). شهرنشینی در جهان به‌ویژه در سال‌های اخیر به‌سرعت در حال پیشرفت بوده است (Chen et al., 2014:4)، و ساکنان شهری از تعداد ساکنان روستایی در سراسر جهان بیشتر هستند. این افراد ۵۵ درصد از جمعیت جهان را در سال ۲۰۱۸ تشکیل می‌دهند. با این حال، در سال ۱۹۵۰ حدود ۳۰ درصد از جمعیت جهان شهری بوده و پیش‌بینی می‌شود تا سال ۲۰۵۰ حدود ۶۸ درصد از جمعیت جهان شهری باشند (United Nations, 2018). در سطح جهانی، شهرنشینی اساسی برای تحول اجتماعی - اقتصادی، رونق و توسعه است. شهرنشینی پایدار پیشرفت اجتماعی را تسریع کرده و کیفیت زندگی را بهبود می‌بخشد (UN-Habitat, 2016). شهرنشینی اگرچه باعث رفاه و راحتی انسان‌ها شده است، لیکن گرفتاری‌هایی را نیز به دنبال داشته است و هر چه جمعیت شهرها افزوده می‌شود به همان نسبت، مشکلات شهری نیز بیشتر می‌شود (ایزدی و گرجی، ۱۳۹۸: ۱۶). علاوه بر این، جهان پیشرفت خوبی در کاهش فقر در چند دهه گذشته داشته است (World Bank, 2018). در سال ۱۹۹۰ تقریباً نیمی از جمعیت کشورهای در حال توسعه با کم‌تر از ۱٫۲۵ میلیارد دلار در روز زندگی می‌کردند اما هنگامی که ۱ میلیارد نفر از فقر شدید بیرون آمدند، این میزان در سال ۲۰۱۵ به ۱۴٪ کاهش یافت (United Nations, 2015).

با این حال، پایان دادن به فقر مطلق همچنان یک چالش جدی و پیچیده است؛ بیش از ۱ میلیارد نفر در سراسر جهان هنوز با فقر زندگی می‌کنند (World Bank, 2013). با توسعه اجتماعی و اقتصادی در یک دوره جدید، شهرنشینی و کاهش فقر باید از دیدگاه وسیع‌تر، نه تنها در مقیاس ملی، بلکه در مقیاس منطقه‌ای در نظر گرفته شود. در نتیجه، همکاری و نوآوری باید نقش مهمی در ترویج شهرنشینی و کاهش فقر در جهان ایفا کند. در ایران توجه به مسئله فقر و فقرزدایی متأثر از یک موج جهانی بود که کشورهای توسعه‌نیافته را بیش از سایر کشورها تحت تأثیر قرار داده است. فقر همواره به‌صورت یک معضل جهانی فراوری جامعه بشری بوده است. اما از اواخر دهه ۱۹۷۰ آغاز دهه ۱۹۸۰ به دلیل پذیرش برنامه اصلاح ساختاری، آزادسازی و خصوصی‌سازی توسط بسیاری از کشورهای جهان، فقر و حمایت از اقشار آسیب‌پذیر مورد توجه قرار گرفت (پیرائی، ۱۳۸۸: ۳). بنابراین در دهه‌های گذشته ایران، با افزایش نرخ شهرنشینی و گسترش فقر شهری، نواحی فقیر شهری در آن افزایش یافته است؛ به‌طوری‌که در حال حاضر برنامه‌ریزی برای اسکان کم‌درآمدها و ساماندهی محله‌های فرودست شهری، به‌ویژه در کلان‌شهرها و مناطق پیرامون آن‌ها از مسائل مهم توسعه شهری در

کشور است (صرافی و همکاران، ۱۳۹۲: ۸). پانوری<sup>۱</sup> و همکاران (۲۰۱۹)، در پژوهشی با عنوان پنج دهه تحقیق در زمینه فقر شهری: جوامع تحقیقاتی اصلی، تولیدکنندگان دانش هسته‌ای و حوزه‌های موضوعی نوظهور؛ که به بررسی سیر تحول فقر شهری پرداخته‌اند نشان دادند که فقر شهری پس از دهه ۱۹۹۰ افزایش یافته و آمریکا و بریتانیا هر دو در این زمینه تحقیقاتی پیشرو بوده‌اند. زندگی و همکاران، (۲۰۱۹)، منطقه بندی و تحلیل فضایی فقر در مناطق شهری (مطالعه موردی: شهر سبزوار - ایران)، ۱۷ شاخص فقر شهری در قالب سه شاخص اجتماعی - فرهنگی، اقتصادی مورد بررسی قرار گرفتند. پایین‌ترین سطح فقر شهری در محله‌هایی قرار دارند، که بخشی از محله‌های مرکزی شهر هستند و فقر اقتصادی در مناطق جنوبی شهر بیشتر از سایر مناطق شهری است. نتایج آزمون‌های آمار فضایی (آزمون خودهمبستگی فضایی و آزمون G)، همبستگی و خوشه‌بندی مدل داده یا شاخص‌های فقر شهری منطقه مورد مطالعه را نشان می‌دهد. چن<sup>۲</sup> و همکاران (۲۰۱۸)، در پژوهشی با عنوان الگوهای شهرنشینی و کاهش فقر: دیدگاهی جدید برای کشف این کشورها در امتداد کمربندی و جاده؛ نشان دادند که متوسط سطح شهرنشینی در سال ۲۰۱۶ حدود ۴۸ درصد است و متوسط نرخ رشد سالانه این کشورها ۰٫۶۱ درصد بین سال‌های ۱۹۹۶ تا ۲۰۱۶ است. علاوه بر این، کشورهای غرب آسیا و خاورمیانه دارای سطح بالاتری از شهرنشینی هستند، در حالی که کشورهای پیشرفته با سرعت بالا در درجه اول کشورهای جنوب شرقی آسیا و چین هستند. علاوه بر این، این کشورها به‌طور قابل توجهی از لحاظ توزیع فضایی تراکم جمعیت متمایز می‌شوند. لطفی و حسنعلی زاده، (۱۳۹۹)، تحلیل فضایی فقر شهری در فضاهای شهری (مطالعه موردی: شهر نورآباد)، هدف از این پژوهش تحلیل فضایی شاخص‌های فقر شهری بر اساس نتایج روش آماره موران محلی و لکه‌های داغ، خوشه‌های فقر در قسمت‌های شمالی شهر نورآباد و خوشه‌های مرفه در قسمت‌های جنوبی شهر نورآباد متمرکز شده‌اند. مهد نژاد، حافظ؛ غلامی، علیرضا، (۱۳۹۹)، تحلیل فضایی فقر شهری از لحاظ شاخص‌های کالبدی (مورد مطالعه: کلان‌شهر اصفهان)، هدف پژوهش حاضر، تحلیل فضایی و پهنه‌بندی محله‌های فقیرنشین کلان‌شهر اصفهان است در این پژوهش شاخص‌های قدمت بنا (با امتیاز ۲۴۶٪)، ریزدانی (با امتیاز ۰/۱۹۲) و تسهیلات (با امتیاز ۰/۱۸۱) تأثیر بیشتری در شکل‌گیری پهنه‌های فقر در کلان‌شهر اصفهان را داشته‌اند. خسروانی و همکاران (۱۳۹۸)، رابطه فقر شهری با فرهنگ فقر در محله‌های فرودست شهر اراک، نتایج نشان داد که فقر شهری لزوماً با اقدامات کالبدی و عمرانی رفع شدنی نیست بلکه آنچه باعث تداوم فقر شهری در یک محله می‌شود فرهنگ حاکم بر زندگی ساکنان است. استان همدان همانند سایر استان‌های کشور از قاعده مرکز پیرامون تبعیت کرده و اکثر خدمات استان در شهر همدان (به‌عنوان مرکز استان) متمرکز شده است. این روند از یکسو موجب توسعه‌نیافتگی سایر مراکز سکونت‌یافته شده و از سوی دیگر، جابجایی‌های جمعیتی به این شهر را به همراه داشته است. بدیهی است که آگاهی از وضعیت موجود خدمات و شکاف‌های موجود بین نواحی، نوعی ضرورت جهت ارائه طرح‌ها و برنامه‌ها به‌منظور برطرف نمودن نابرابری و تحقق توسعه همراه با عدالت بین آن‌ها است. از سوی دیگر، حاشیه‌نشینی یکی از معضلات توسعه‌یافتگی شهر همدان است؛ به‌طوری‌که ۹۰ درصد حاشیه‌نشینی همدان ناشی از مهاجرت روستاییان به شهر است و حدود یک‌چهارم از جمعیت ۶۰۰ هزار نفری کهن شهر همدان حاشیه‌نشین هستند (خبرگزاری ایسنا، ۱۳۹۶). در این میان، شناسایی ابعاد مختلف فقر به‌منظور تلاش برای رفع مشکلات موجود این شهر ضروری است. در مجموع می‌توان گفت که ساختار سیاسی - اجتماعی و اقتصادی کشور مسئول فقر شهری و ظهور حاشیه‌ها، حاشیه‌نشاندها، مردمان فقرزده و مسکن غیررسمی در شهر همدان و حاشیه شهر می‌باشد که به دنبال خود مردمانی فقرزده و با کمترین امکانات را در این مناطق رها می‌کند.

1. Panori

2. Chen



بنابراین امروزه در تلاش جهت تحقق توسعه انسانی، سنجش و تعیین فقر شهری موضوعی است که در سیاست‌گذاری و مدیریت توسعه انسانی در بسیاری از کشورهای مواجه با آن دنبال می‌شود و این امر نیازمند اتخاذ روش‌های علمی به‌ویژه در تعیین جغرافیایی پهنه‌های فقیرنشین شهری از طریق کاربرد روش‌های آماری و تعریف شاخص‌های مناسب جهت تعیین ابعاد متفاوت فقر شهری است. در این راستا در پژوهش حاضر تلاش شده است تا به پرسش زیر پاسخ داده شود: توزیع فضایی شاخص‌های فقر شهری در شهر همدان چگونه است؟

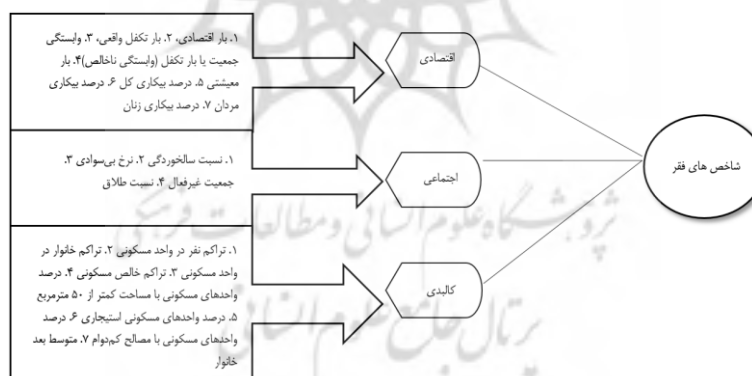
## مبانی نظری

فقر به‌عنوان یک مفهوم چندبعدی شناخته می‌شود و موضوع فقر یک موضوع جهانی است (White, 1999: 505). فقر شهری چالشی چندبعدی است که افراد را با محدودیت‌های بسیاری از جمله دسترسی محدود به فرصت‌های شغلی و درآمدی، عدم بهره‌مندی از مسکن و خدمات مناسب، محیط‌های ناسالم و خشن و عدم بهره‌مندی از خدمات تأمین اجتماعی و سازوکارهای حمایتی بهداشتی و آموزشی مواجه می‌سازد (Araar & Duclos, 2006: 13). فقر شهری ضرورتاً به معنای ناتوانی در انجام فعالیت‌های اقتصادی نیست و شهرها فرصت‌های اقتصادی بیشتر برای مهاجران کم‌درآمد تأمین می‌کنند، ولی در مقابل فرصت‌های محدودی را برای مشارکت امور شهری، برخورداری از خدمات و فرصت‌های توسعه نیز مهیا می‌سازند. زندگی در شهرهای فقرزده به معنی اقتصادی است که تولید آن برای زنده ماندن است و فقر شهری انتقال شوک اقتصادی کلانی است که معمولاً از طریق بازار کار و از دست دادن کار رخ می‌دهد (Fay, 2005: 266). فقر شهری، بیش از یک سده است که موضوع موردبحث جامعه‌شناسان، اقتصاددانان و سیاستمداران است. به علت تمرکز فزاینده و تأسّف‌بار فقر در شهرها، بحث بر سر علل، عواقب و نیز راه‌حل‌های مبارزه با آن به‌خصوص در دهه‌های اخیر، بسیار موردعلاقه بوده است (Curley, 2005: 1). در واقع فقر شهری مهم‌ترین ویژگی کشورهای درحال توسعه است (پور موسوی و همکاران، ۱۳۹۲: ۵۸). و از جمله ویژگی‌هایی که می‌توان به آن اشاره کرد: در شهر فقیر مهارت کم، دستمزد پایین، بیکاری بالا است؛ بیکاری جوانان مشکل بزرگی است که با مسائل اجتماعی مرتبط است؛ نبود امنیت اجتماعی، زندگی در زاغه‌های پرزدحام، فقدان زیرساخت‌ها، کیفیت ابنیه پایین، دسترسی محدود به خدمات و تصرف زمین‌های غیرقانونی از ویژگی‌های شهرهای فقیر است (Baker, 2009). مهاجرت بین‌المللی، وجوه ارسالی، رشد متوسط درآمد و سیاست توسعه بخش مالی تأثیر زیادی بر کاهش فقر شهری در کشورهای درحال توسعه دارند (Jalilian & Kirkpatrick, 2002: 98; Adams & Page, 2005: 647; fosu, 2011: 310). تبلور فضایی فقر شهری در قالب شکل‌گیری و بسط گستره‌های فقر، بافت‌های فرسوده، بافت‌های ناکارآمد، اسکان غیررسمی و حاشیه‌نشینی با مشکلات حاد مهاجران فقیر، بیکاری، اشتغال کاذب، بار تکفل سنگین، خشونت، ناامنی، و نمونه‌هایی از این دست مشاهده می‌شود (بمانیان و همکاران، ۱۳۹۰: ۵۴). الگوی جهانی فقر، به‌ویژه در کشورهای حال توسعه، نگرانی‌های گسترده‌ای را به خود جلب کرده است و الگوهای جدید فقر شهری پدیدار شده‌اند (Kanbur & Sumner, 2012: 687). تخمین زده می‌شود که در حدود سه‌چهارم، از جمعیت فقیر جهان در کشورهای درحال توسعه در مناطق روستایی زندگی می‌کنند؛ با این حال، نرخ فقر شهری در حال افزایش است (Ravallion, 2002: 436; Ravallion, 2007: 668). اما آنچه در مقوله فقر شهری در حوزه مطالعات شهری اهمیت می‌یابد، تبلور فضایی فقر در شهرهاست (فرهادی خواه و همکاران، ۱۳۹۶: ۱۹). فقر شهری در واقع، مجموعه‌ای از فقر انتقال‌یافته از جامعه روستایی (توسط مهاجران به شهر) و نیز، فقر تولید و بازتولید شده در جامعه شهری (توسط جابجایی‌های درون‌شهری) را در برمی‌گیرد و با مشخصه‌هایی چون، درجات تجاری‌سازی بالا، خطرات سلامتی و محیطی بالاتر، گسیختگی اجتماعی،

جرم و جنایت، تضادها و برخوردها با حکومت زندگی در زاغه‌های پرازدحام، کیفیت ابنیه پایین شناخته می‌شود ( Zainal et al,2012: 828). در پژوهش‌های سنجش فقر شهری بر ترکیب نتایج روش‌های اندازه‌گیری کمی و کیفی فقر تأکید می‌شود. که عموماً سنجش کمی در مقیاس کلان و سنجش کیفی در مقیاس محلی انجام می‌شود (خلج و یوسفی، ۱۳۹۳: ۶۷). نظریه‌ها و دیدگاه‌های مختلفی در مورد فقر شهری وجود دارند که در ادامه، به مهم‌ترین آن‌ها اشاره می‌شود: (۱) دیدگاه اکولوژی شهری (بوم‌شناسی): دیدگاه اکولوژی شهری یکی از تأثیرگذارترین نظریه‌ها مربوط به فقر شهری خصوصاً در ارتباط با تغییرات محله‌ای می‌باشد، که در اوایل سده بیستم در آمریکا پایه‌ریزی شد. این نظریه که به شهر به‌مثابه اکولوژی انسانی و به محلات فقیر به‌عنوان منطقه گذار می‌نگرد، توسط نظریه‌پردازان مکتب شیکاگو مطرح شد. اکولوژیست‌های شهری با طرح مدل کلاسیک هجوم، توالی و جانشینی معتقدند که محلات شهری مانند دیگر سیستم‌های اکولوژیک عرصه تعارض و کشمکش گروه‌های اجتماعی هستند (موحد و همکاران، ۱۳۹۵: ۵).

(۲) دیدگاه اقتصاد سیاسی: این دیدگاه در اوایل دهه ۱۹۷۰، به‌عنوان نقدی بر دیدگاه اکولوژی مطرح شد. اقتصاد سیاسی، متمرکز بر ارتباط متقابل بین سیاست و اقتصاد است. بر مبنای نظر (تودارو ۱۹۸۹)، مفهوم اقتصاد سیاسی با تأکید بر نقش قدرت به‌ویژه قسمتی از قدرت که در تصمیم‌گیری‌های اقتصادی دخالت دارد مشخص می‌شود ( Elhadary & Samat,2012: 2).

(۳) دیدگاه فرهنگ فقر: از دیگر نظریات تأثیرگذار دیدگاه فرهنگ فقر اسکار لوییس است که در دهه ۱۹۶۰، در زمینه مطالعات فقر شهری به وجود آورد. وی بیان کرد که فقدان فرصت اقتصادی باعث به وجود آمدن معایب ساختاری می‌شود که به تغییرات در فرهنگ اجتماع منجر می‌گردد. این تغییرات واکنش‌هایی فرهنگی به دنبال دارد که از طریق وراثت و نسل، درونی می‌گردد و به آینده انتقال می‌یابد (کاپلان و همکاران، ۱۳۹۱).



شکل ۱. مدل مفهومی پژوهش

## روش پژوهش

پژوهش حاضر از نظر هدف کاربردی است و از لحاظ ماهیت و روش تحقیق توصیفی-تحلیلی است. جامعه آماری این پژوهش محدوده شهر همدان در سال ۱۳۹۵ می‌باشد. داده‌های مربوط به مبانی نظری تحقیق به شیوه کتابخانه‌ای و اسنادی تهیه شده است و داده‌های خام پژوهش از بلوک‌های آماری شهر همدان در سال ۱۳۹۵ استخراج شده است. با توجه به تعداد زیاد شاخص‌های به‌کاررفته برای سنجش میزان، به‌منظور کاهش تعداد شاخص‌ها به چند عامل، از تحلیل عاملی در محیط نرم‌افزار SPSS استفاده گردید. در واقع تحلیل عاملی، روشی چند متغیره است که برای خلاصه کردن یا تقلیل داده‌ها به کار می‌رود. بدین ترتیب که این روش، تعداد زیادی از متغیرهای تبیین‌کننده یک موضوع موردبررسی را



به تعداد کوچک‌تری از ابعاد پنهان یا مکنون که عامل نامیده می‌شوند، تبدیل می‌کند (زبردست، ۱۳۹۶: ۶). در این مطالعه در بخش اول تحلیل عاملی تأییدی صورت گرفت. سپس به منظور دستیابی به نتایج بهتر، تحلیل عاملی اکتشافی نیز انجام شد. با به‌کارگیری روش تحلیل عاملی، ۱۸ شاخص به ۴ عامل طبقه‌بندی شد. با ترکیب چهار عامل، عامل نهایی فقر به دست آمد. ابتدا برای هر ۴ عامل و سپس عامل نهایی (تلفیقی) تحلیل لکه داغ صورت گرفت؛ با تبدیل نقشه لکه داغ هر یک از عوامل به لایه رستر، نقشه پهنه‌بندی فقر ترسیم شد. در انتها برای سنجش خودهمبستگی فضایی، از مدل موران محلی موجود در محیط نرم‌افزار Geoda استفاده شد. این روش ساختار خودهمبستگی مکانی در درون نواحی را از طریق شناسایی خوشه‌های محلی با ارزش‌های بالا یا پایین و نواحی دارای سهم بیشتر در خودهمبستگی مکانی کلی، آشکار می‌سازد. در واقع این روش نواحی خاص یا گروهی از نواحی مجاور که از الگوی کلی خودهمبستگی مکانی منحرف شده‌اند را نیز مشخص می‌کند (زیاری، ۱۳۹۳: ۷۸).

جدول ۱. شاخص‌های فقر شهری

شاخص‌ها	تعاریف
بار اقتصادی (بار جمعیتی)	نسبت جمعیت به جمعیت فعال
بار معیشتی	نسبت جمعیت به جمعیت شاغل
وابستگی جمعیت یا بار تکفل (وابستگی ناخالص)	جمعیت (منهای جمعیت شاغل) به جمعیت شاغل
بار تکفل واقعی (وابستگی خالص)	جمعیت غیر شاغل به جمعیت شاغل
درصد بیکاری کل	نسبت کل بیکاران به تعداد کل جمعیت فعال
درصد بیکاری مردان	نسبت بیکاران مرد به جمعیت فعال مرد
درصد بیکاری زنان	نسبت بیکاران زن به جمعیت فعال زن
تراکم خالص مسکونی	نسبت جمعیت به زیربنای مسکونی
تراکم خانوار در واحد مسکونی	نسبت خانوار به مجموع واحدهای مسکونی
تراکم نفر در واحد مسکونی	نسبت جمعیت به مجموع واحدهای مسکونی
درصد واحدهای مسکونی با زیربنای کمتر از ۵۰ مترمربع	نسبت واحدهای مسکونی با زیربنای کمتر از ۵۰ مترمربع به کل
درصد واحدهای مسکونی استیجاری	نسبت واحدهای استیجاری به کل واحدهای مسکونی
درصد واحدهای مسکونی با مصالح کم‌دوام	واحدهای مسکونی با مصالح کم‌دوام (چوب و آجر یا چوب و خشت) به کل
متوسط بعد خانوار	جمعیت به تعداد خانوار
میزان سال‌خوردگی جمعیت	نسبت افراد بالای ۶۵ سال به کل جمعیت
نرخ بی‌سوادی	نسبت افراد بی‌سواد ۶ ساله و بیشتر به جمعیت ۶ ساله
جمعیت غیرفعال	نسبت افراد دارای درآمد بدون کار، زنان و مردان خانه‌دار و محصلین به کل
نسبت طلاق	نسبت زن و مرد بی‌همسر بر اثر طلاق به زن و مرد دارای همسر

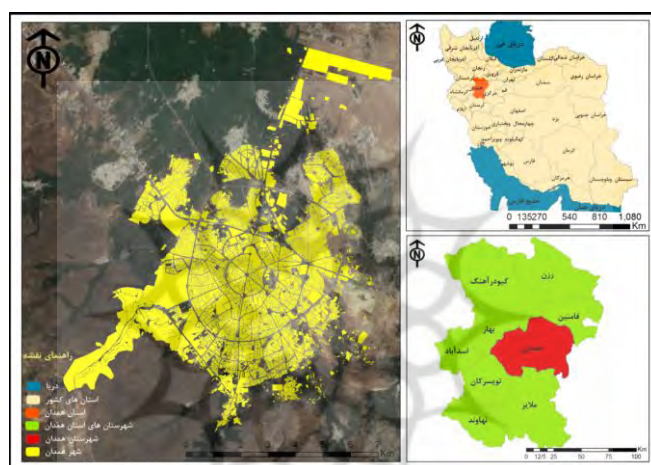
منبع: (نیک پور و همکاران، ۱۳۹۸)، (بزرگوار و همکاران، ۱۳۹۶)، (زبردست و رضانی، ۱۳۹۵)، (موحد و همکاران، ۱۳۹۵)،

(صارمی و ابراهیم پور، ۱۳۹۱)، (ستارزاده، ۱۳۸۵)

### محدوده مورد مطالعه

همدان یکی از شهرهای غربی و کوهستانی ایران و مرکز شهرستان و استان همدان است. این شهر در دامنه کوه الوند و در بلندی ۱۷۴۰ متری از سطح دریا واقع شده است و از شهرهای سردسیر ایران به شمار می‌آید. وسعت این شهر حدود ۶۲۸۵۸ هکتار و جمعیت این شهر طبق سرشماری سال ۱۳۹۵ برابر با ۵۷۷۴۵۸ نفر می‌باشد (مرکز آمار ایران)، این شهر از شمال به کبودرآهنگ و رزن، از شرق با استان مرکزی و از جنوب با ملایر و توپسرکان و از غرب با بهار هم‌مرز است. محدوده مورد مطالعه تمام سطح شهر همدان است، که دربرگیرنده ۴ منطقه ۱۲ ناحیه و ۷۵ محله می‌باشد (لطفی و همکاران، ۱۳۹۸: ۱۱۳). مساحت کل کاربری‌های موجود در سطح شهر معادل ۷۲۵۲ هکتار است. بر اساس برداشت‌های

مشاور طرح جامع شهر همدان برابر ۸۵/۸۲ درصد از کل سطوح مربوط به سطوح خالص و ۱۴/۱۸ درصد مربوط به سطوح ناخالص شهری است. در این میان حدود ۱۹/۵ درصد را مسکونی، ۱۹/۴۳ درصد را شبکه معابر، ۳۴/۲۳ درصد را باغات و مزارع، ۱۴/۱۸ درصد را سطوح ناخالص (مسیل و رودخانه و حرایم، اراضی بایر و ارتفاعات) و تنها ۱۲/۶۶ درصد از مجموع سطوح به سایر کاربری‌های خدماتی و ... اختصاص دارد. این شهر جزء اولین شهرهای کشور است که توسط مهندس آلمانی «کارل فریش» طرحی شعاعی برای آن تهیه گردید که این طرح اساس توسعه‌های بعدی شهر قرار گرفت و ساختار و فرم شهر را تعیین نمود. بررسی نقشه‌های دوره‌های ۴۵ تا کنون حاکی از این است که توسعه شهر طی دوره ۳۵-۵۵ از ساختاری کاملاً شعاعی پیروی کرده است، اما پس از دوره مذکور و به‌ویژه بعد از انقلاب رشد شهرنشینی و به‌تبع آن گسترش کالبدی شهر مجال تعمق در تهیه طرح‌های شهرسازی را از مدیریت شهری گرفت و عمدتاً توسعه‌ها به شکل گسیخته از بافت قبلی و خارج از فرم و ساختار اصلی شهر (شعاعی) صورت پذیرفت (مطالعات امکان‌سنجی بهسازی شهرنگر و توانمندسازی اجتماعی شهر همدان، ۱۳۹۰: ۴۰).



شکل ۲. قلمرو جغرافیایی پژوهش

## یافته‌ها

برای درک بهتر وضعیت اطلاعات توصیفی هریک از شاخص‌ها در جدول ۲ ارائه شده است.

جدول ۲. اطلاعات توصیفی شاخص‌های فقر شهری همدان

شاخص‌ها	کمینه	بیشینه	میانگین	انحراف استاندارد
میزان وابستگی جمعیت	۰/۵۵	۱۸۰	۲۶/۳۴	۲۱/۰۲
بار معیشتی	۱۰۰	۳۸۱۵	۱۰۴/۴۱	۸۳/۹۲
بار تکفل واقعی	۰/۴۱	۳۷۵۰	۳۵/۶۳	۵۱/۶۸
بار اقتصادی	۱/۰۴	۳۱۰/۲	۲/۳۳	۴/۱۵
درصد بیکاری کل	۱۲/۵	۱۰۰	۸/۱۲	۹/۹۳
درصد واحدهای مسکونی با زیربنای کمتر از ۵۰ مترمربع	۰/۲۲	۱۰۰	۴/۲۷	۸/۸۱
درصد واحدهای مسکونی با مصالح کم‌دوام	۰	۱۰۰	۱/۸۲	۶/۰۰
درصد واحدهای مسکونی نامناسب (کپر، آلونک و چادر)	۰	۵۰	۰/۰۳	۰/۸۴
تراکم خانوار در واحد مسکونی	۱	۵	۱/۲۰	۰/۴۸
تراکم نفر در واحد مسکونی	۱/۵	۲۳	۲/۳۰	۳/۰۰
تراکم خالص مسکونی	۰/۰۱	۲/۳۹	۰/۰۲	۰/۰۴

درصد واحدهای مسکونی استیجاری	۰	۱۰۰	۱/۸۲	۶/۰۰
متوسط بعد خانوار	۱	۲۱/۲	۲/۲۴	۳/۰۹
میزان سالخوردگی جمعیت	۰	۰/۴۵	۰/۰۴	۰/۰۵
نرخ بی سوادی	۰/۱۳	۷۹/۵۶	۶/۶۷	۷/۷۵
درصد جمعیت غیرفعال	۱/۷۲	۹۹/۶۱	۳۳/۶۴	۲۳/۵۶
نسبت طلاق	۰	۰/۷۵	۲/۱۴	۴/۲۱
درصد مهاجرت	۰	۹۹/۹۶	۳/۸۸	۶/۸۱

به منظور تعیین مناسب بودن داده‌های گردآمده برای تحلیل عاملی از آزمون KMO و بارتلت استفاده شد. برای برون رفت از معضل تعداد نمونه‌ها و یا نسبت شاخص‌ها به نمونه‌ها، رعایت معیار KMO و آزمون کرویت بارتلت برای سنجش کفایت و تناسب داده‌ها ضروری است. اگر مقدار عددی KMO از ۰/۶ بیشتر باشد و نتیجه آزمون بارتلت نیز دارای ۹۵ درصد اطمینان و یا بیشتر باشد، داده‌ها برای انجام تحلیل عاملی مناسب‌اند (زبردست، ۱۳۹۵: ۷). بر اساس جدول شماره ۳ سال ۱۳۹۵ مقدار KMO برابر با ۷۶۵ به دست آمد که نشان‌دهنده مناسب بودن همبستگی داده‌ها برای تحلیل عاملی است. همچنین مقدار آماره بارتلت نیز برابر با ۱۱۴۹۸۱/۶۴۰ به دست آمد که در سطح ۹۹ درصد معنادار است. از این رو، داده‌ها برای تحلیل عامل مناسب می‌باشند.

جدول ۳. مقادیر آزمون KMO و بارتلت برای شاخص‌های فقر شهری همدان

آزمون	مقدار KMO	مقدار بارتلت	میزان خطا (sig)
مقادیر	۰/۷۶۵	۱۱۴۹۸۱/۶۴۰	۰/۰۰۰

### استخراج و تعیین تعداد عوامل

با توجه به ماهیت پدیده‌های شهرسازی، برای استخراج و تعیین عوامل، روش تجزیه به مؤلفه‌های اصلی مورد توجه قرار می‌گیرد. در این روش، عوامل استخراج شده، به ترتیب از اهمیت بیشتر برخوردارند، یعنی عامل اول مهم‌ترین عامل بوده و بیشترین تغییرات داده را توضیح می‌دهد، و به همین ترتیب عوامل بعدی در مراحل بعدی قرار می‌گیرند. در تحلیل عاملی وقتی اشتراکات متغیری پایین باشد (کمتر از ۰/۴)، آن متغیر نقش چندانی در تبیین پدیده مورد نظر ندارد و بهتر است از محاسبات کنار گذاشته شود (زبردست، ۱۳۹۵: ۷)، بنابراین شاخص‌های نسبت طلاق، بار اقتصادی و واحدهای مسکونی نامناسب به دلیل آن که مقدار استخراج شده آن‌ها کمتر از ۰/۴ بود، در محاسبات حذف شدند. جدول شماره ۴ مقدار استخراج شده هر یک از شاخص‌ها را نشان می‌دهد.

جدول ۴. مقدار استخراج شده شاخص‌های فقر شهری

شاخص‌ها	مقدار استخراج شده	شاخص‌ها	مقدار استخراج شده
وابستگی جمعیت	۰/۷۶۹	تراکم خانوار در واحد مسکونی	۰/۸۸۹
بار معیشتی	۰/۹۲۵	تراکم نفر در واحد مسکونی	۰/۸۷۵
بار تکفل واقعی	۰/۸۲۸	تراکم خالص مسکونی	۰/۹۱۷
بار اقتصادی	۰/۳۵۲	درصد واحدهای مسکونی استیجاری	۰/۶۹۰
درصد بیکاری کل	۰/۴۱۷	متوسط بعد خانوار	۰/۶۶۵
درصد مهاجرت	۰/۵۴۹	میزان سالخوردگی جمعیت	۰/۶۳۹
درصد واحدهای مسکونی نامناسب	۰/۰۵۶	نرخ بی سوادی	۰/۶۴۹
درصد واحدهای مسکونی با مساحت زیربنای کمتر از ۵۰ مترمربع	۰/۴۸۱	درصد جمعیت غیرفعال	۰/۸۸۶
درصد واحدهای مسکونی با مصالح کم‌دوام	۰/۴۴۷	نسبت طلاق	۰/۲۲۸

در جدول شماره ۵، عوامل استخراج شده همراه مقادیر ویژه، درصد واریانس و نیز درصد واریانس تجمعی عوامل آمده است. بر این اساس شاخص‌های بارگذاری شده در هر عامل که بیش از ۰/۵ است، یک عامل را تشکیل می‌دهد. نتیجه آن، تقلیل ۱۸ شاخص به ۴ عامل بوده است، که مجموع چهار عامل ۶۲/۸۲۵ درصد از واریانس تجمعی را تبیین می‌کند و ۶/۴۹۸ درصد از واریانس را شامل می‌شود که رضایت‌بخش بودن تحلیل عاملی را نشان می‌دهد.

جدول ۵. عوامل، مقادیر ویژه و درصد واریانس عوامل استخراج شده برای شاخص‌های فقر شهری در شهر همدان

عوامل	مقدار ویژه	درصد واریانس	درصد واریانس تجمعی
عامل اول	۴/۹۵۴	۲۷/۵۲۱	۲۷/۵۲۱
عامل دوم	۳/۸۳۹	۲۱/۳۳۸	۴۸/۸۴۸
عامل سوم	۱/۳۴۶	۷/۴۷۹	۵۶/۳۲۷
عامل چهارم	۱/۱۷۰	۶/۴۹۸	۶۲/۸۲۵

شاخص‌های بارگذاری شده در این ۴ عامل و مقادیر بار عاملی به دست آمده در جدول ۶ ارائه شده است.

جدول ۶. شاخص‌های بارگذاری شده در ۴ عامل فقر و مقدار بار عاملی به دست آمده از ماتریس دوران یافته

عوامل	ردیف	شاخص	بار عاملی
عامل اول	۱	درصد جمعیت غیرفعال	۰/۸۶۲
	۲	تراکم خانوار در واحد مسکونی	۰/۴۸۱
	۳	وابستگی جمعیت	۰/۸۰۱
	۴	میزان سال خوردگی جمعیت	۰/۷۴۹
	۵	درصد واحدهای مسکونی استیجاری	۰/۷۰۷
	۶	درصد بیکاری کل (مردان و زنان)	۰/۶۱۹
	۷	نرخ بی‌سوادی جمعیت	۰/۶۰۱
عامل دوم	۱	تراکم خالص مسکونی	۰/۹۳۸
	۲	تراکم نفر در واحد مسکونی	۰/۹۰۵
	۳	بار تکفل واقعی	۰/۸۸۵
	۴	بار معیشتی	۰/۷۳۹
	۵	درصد مهاجرت	۰/۴۲۳
عامل سوم	۱	متوسط بعد خانوار	۰/۷۹۰
	۲	درصد واحدهای مسکونی با مساحت زیرینای کمتر از ۵۰ مترمربع	۰/۵۷۷
عامل چهارم	۱	درصد واحدهای مسکونی با مصالح کم‌دوام	۰/۵۸۶

### تحلیل عوامل فقر در سال ۱۳۹۵

نقشه پهنه‌بندی فقر شهری برای دوره ۱۳۹۵ بر مبنای ۴ عامل فقر ترسیم شده است. در این نقشه‌ها ۶۹۴۸ بلوک شهری در ۳ سطح فقیر، متوسط و مرفه طبقه‌بندی شده است:

عامل اول شامل ۷ شاخص درصد جمعیت غیرفعال، تراکم خانوار در واحد مسکونی، وابستگی جمعیت، میزان سالخوردگی جمعیت، درصد واحدهای مسکونی استیجاری، درصد بیکاری کل، نرخ بی‌سوادی جمعیت می‌باشد. پهنه فقر بر اساس این عامل که ۲۸۹۲ بلوک را شامل می‌شود، ۳۰/۶۷ درصد از مساحت شهر، ۵۳/۹۳ درصد از جمعیت و ۵۴/۶۰

درصد از خانوار شهر را در برمی‌گیرد. در این عامل پهنه فقیر در قسمت‌های جنوبی و شمال شرقی شهر همدان و پهنه رفاه در قسمت مرکزی شهر مشاهده می‌شود.

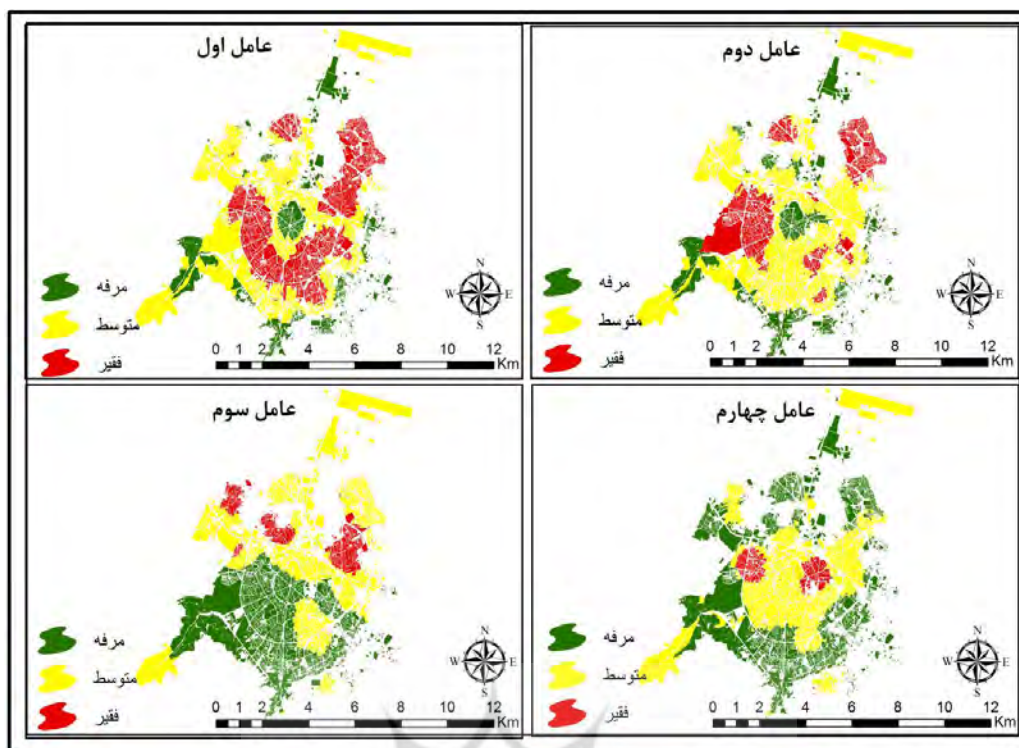
**عامل دوم** شامل ۵ شاخص تراکم خالص مسکونی، تراکم نفر در واحد مسکونی، بار تکفل واقعی، بار معیشتی، درصد مهاجرت می‌باشد. پهنه فقر بر اساس این عامل که ۱۸۸۸ بلوک را شامل می‌شود، ۲۲/۷۰۵ درصد از مساحت شهر، ۳۲/۴۷ درصد از جمعیت و ۳۲/۲۰ درصد از خانوار شهر را در برمی‌گیرد. در این شاخص پهنه فقیر در قسمت‌های شمال شرقی و جنوب غربی و پهنه مرفه در افت مرکزی شهر مشاهده می‌شود.

**عامل سوم** شامل ۲ شاخص متوسط بعد خانوار و درصد واحدهای مسکونی با مساحت زیربنای کمتر از ۵۰ مترمربع می‌باشد. پهنه فقر بر اساس این عامل ۱۰۴۹ بلوک را شامل می‌شود، ۸/۹۰ درصد از مساحت شهر، ۱۶/۷۵ درصد از جمعیت و ۱۶/۱۹ درصد خانوار شهر را در برمی‌گیرد. در این عامل پهنه فقیر به صورت پراکنده در قسمت‌های شمال شرقی و شمال غربی و پهنه مرفه در قسمت جنوبی، جنوب غربی و جنوب شرقی مشاهده می‌شود.

**عامل چهارم** که شامل ۱ شاخص درصد واحدهای مسکونی با مصالح کم‌دوام می‌باشد. بر اساس این عامل پهنه فقر ۳۹۲ بلوک را شامل می‌شود. ۴/۷۸ درصد از مساحت شهر، ۷/۱۷ درصد از جمعیت و ۷/۵۱ درصد خانوار شهر را در برمی‌گیرد. در این عامل پهنه فقیر در قسمت مرکزی و به صورت پراکنده در غرب شهر و پهنه مرفه در قسمت‌های جنوبی و جنوب غربی مشاهده می‌گردد.

جدول ۷. تعداد و درصد پراکنش فضایی پهنه‌های فقر در سطح شهر همدان

پهنه‌ها	بلوک		مساحت (هکتار)		جمعیت		خانوار		عامل اول
	تعداد	درصد	مقدار	درصد	تعداد	درصد	تعداد	درصد	
مرفه	۱۶۵۲	۲۳/۷۷	۷۴۴/۵۷۴	۲۰/۰۱	۴۰۹۰۵	۷/۴۴	۱۳۰۵۶	۷/۵۳	عامل اول
متوسط	۲۳۹۸	۳۴/۵۱	۱۸۳۴/۹۹۱	۴۹/۳۱	۲۱۲۱۸۳	۳۸/۶۲	۶۵۶۱۹	۳۷/۸۶	
فقیر	۲۸۹۸	۴۱/۷۰	۱۱۴۱/۳۲۷	۳۰/۶۷	۲۹۶۳۱۷	۵۳/۹۳	۹۴۶۳۹	۵۴/۶۰	
پهنه‌ها	بلوک		مساحت (هکتار)		جمعیت		خانوار		عامل دوم
تعداد	درصد	مقدار	درصد	تعداد	درصد	تعداد	درصد		
مرفه	۱۸۲۱	۲۶/۲۰	۹۳۸/۰۱۹	۲۵/۲۰	۵۷۸۲۲	۱۰/۵۲	۱۸۴۰۶	۱۰/۶۲	
متوسط	۳۲۳۹	۴۶/۶۱	۲۰۳۸/۰۲۶	۵۴/۷۷	۳۱۳۱۹۰	۵۷	۹۹۰۹۱	۵۷/۱۷	
فقیر	۱۸۸۸	۲۷/۱۷	۸۴۴/۸۴۸	۲۲/۷۰۵	۱۷۸۳۹۳	۳۲/۴۷	۵۵۸۱۷	۳۲/۲۰	
پهنه‌ها	بلوک		مساحت (هکتار)		جمعیت		خانوار		عامل سوم
تعداد	درصد	مقدار	درصد	تعداد	درصد	تعداد	درصد		
مرفه	۲۹۵۴	۴۲/۵۱	۱۶۸۹/۹۹۱	۴۵/۴۱	۲۳۴۶۵۵	۴۲/۷۱	۷۵۴۷۱	۴۳/۵۴	
متوسط	۲۹۴۵	۴۲/۳۸	۱۶۹۹/۶۰۳	۴۵/۶۷	۲۲۲۶۹۳	۴۰/۵۳	۶۹۷۷۱	۴۰/۲۵	
فقیر	۱۰۴۹	۱۵/۰۹	۳۳۱/۲۹۸	۸/۹۰	۹۲۰۵۷	۱۶/۷۵	۲۸۰۷۲	۱۶/۱۹	
پهنه‌ها	بلوک		مساحت		جمعیت		خانوار		عامل چهارم
تعداد	درصد	مقدار	درصد	تعداد	درصد	تعداد	درصد		
مرفه	۳۸۵۲	۵۵/۴۴	۱۸۸۷/۱۹۵	۵۰/۷۱	۲۴۷۵۰۹	۴۵/۰۵	۷۶۸۱۲	۴۴/۳۱	
متوسط	۲۷۰۴	۳۸/۹۱	۱۶۵۵/۷۴۴	۴۴/۴۹	۲۶۲۴۸۱	۴۷/۷۷	۸۳۴۷۷	۴۸/۱۶	
فقیر	۳۹۲	۵/۶۴	۱۷۷/۹۵۳	۴/۷۸	۳۹۴۱۵	۷/۱۷	۱۳۰۲۵	۷/۵۱	



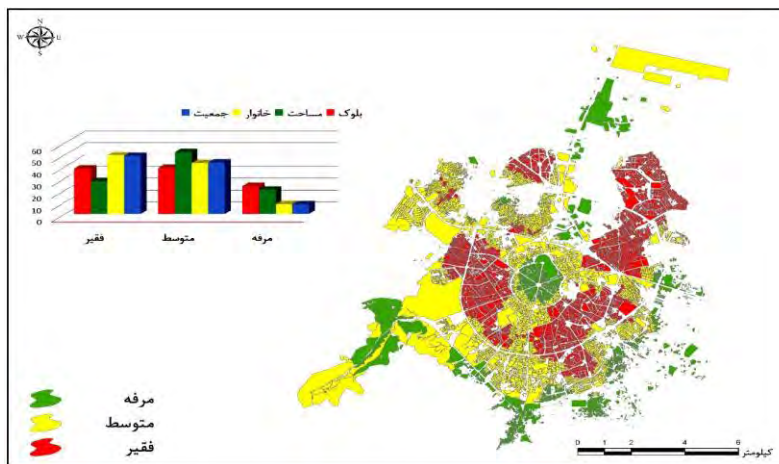
شکل ۳. پهنه‌بندی فقر همدان بر اساس چهار عامل اصلی

بر اساس پهنه‌بندی عامل نهایی فقر در همدان، تمرکز فقر در قسمت‌های شمال شرقی و شرق یعنی منطقه سه و چهار شامل محله‌های سیلو، آزادگان، محله حاج عنایت، کوی جنت، رضوان و شهرک مدنی فاز ۲ در منطقه ۳ شهرداری همچنین محلات صادقیه، مطهری و شهرک فرهنگیان فازهای یک تا ۳ در منطقه ۴ شهرداری را در برمی‌گیرد، و پهنه مرفه در قسمت‌های مرکزی و جنوب غربی شامل محله‌های اعتمادیه، کوچه مشکی، عمران، بهشتی و مزداگینه در منطقه ۲ شهرداری مشاهده می‌شود. در مجموع پهنه فقر با ۲۶۴۷ بلوک و ۲۷/۳۶ درصد مساحت و ۴۸/۸۴ درصد جمعیت منطقه ۲ از خانوار شهر و پهنه رفاه با ۱۶۲۲ بلوک و با ۲۰/۴۷ درصد مساحت و ۷/۸۵ درصد جمعیت و ۸ درصد خانوار را شامل می‌شود.

جدول ۸. توزیع فراوانی پهنه‌های فقر شهر همدان بر اساس عامل نهایی

پهنه‌ها	بلوک		مساحت		جمعیت		خانوار
	تعداد	درصد	مقدار	درصد	تعداد	درصد	
مرفه	۱۶۲۲	۲۳/۳۴	۷۶۱/۹۸۳	۲۰/۴۷	۴۳۱۶۳	۷/۸۵	۱۳۸۸۲
متوسط	۲۶۷۹	۳۸/۵۵	۱۹۴۰/۶۳۱	۵۲/۱۵	۲۳۷۸۸۸	۴۳/۲۹	۷۴۱۱۷
فقیر	۲۶۴۷	۳۸/۰۹	۱۰۱۸/۲۷۸	۲۷/۳۶	۲۶۸۲۵۴	۴۸/۸۴	۸۵۳۱۵

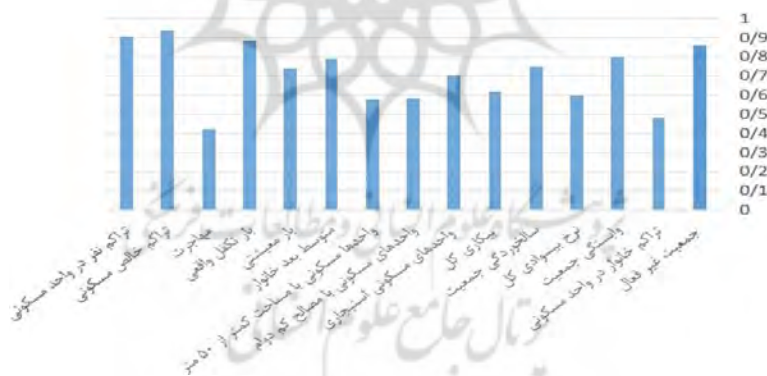
عامل نهایی



شکل ۴. پهنه‌بندی نهایی و درصد پراکنش فضایی فقر در شهر همدان

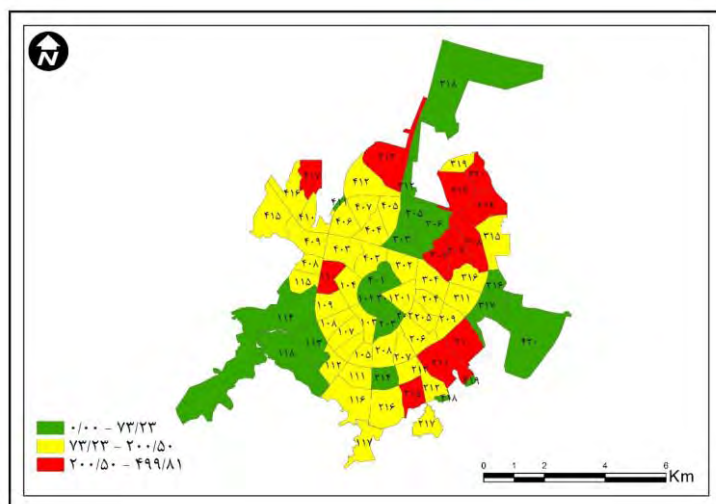
### رتبه‌بندی شاخص‌های تأثیرگذار در فقر

در ادامه کار برای مشخص شدن میزان تأثیرگذاری و رتبه‌بندی هر یک از شاخص‌های موثر در فقر شهری، امتیاز عاملی هر کدام از شاخص‌ها در تحلیل عاملی استخراج شد و بر اساس امتیاز هر یک از شاخص‌ها نمودار رتبه‌بندی شاخص‌ها ترسیم شد. با توجه به شکل شماره ۵ می‌توان بیان نمود که از شاخص‌های ۱۸ گانه مورد استفاده در پژوهش، به ترتیب شاخص‌های تراکم خالص مسکونی، تراکم نفر در واحد مسکونی، بار تکفل واقعی بیشترین تأثیر را در میزان فقر داشته‌اند. در رابطه با کم‌اهمیت‌ترین شاخص‌ها نیز، می‌توان گفت که شاخص‌های مهاجرت و تراکم خانوار در واحد مسکونی، به ترتیب کم‌اهمیت‌ترین شاخص‌ها بوده‌اند.



شکل ۵. رتبه‌بندی شاخص‌های موثر در فقر



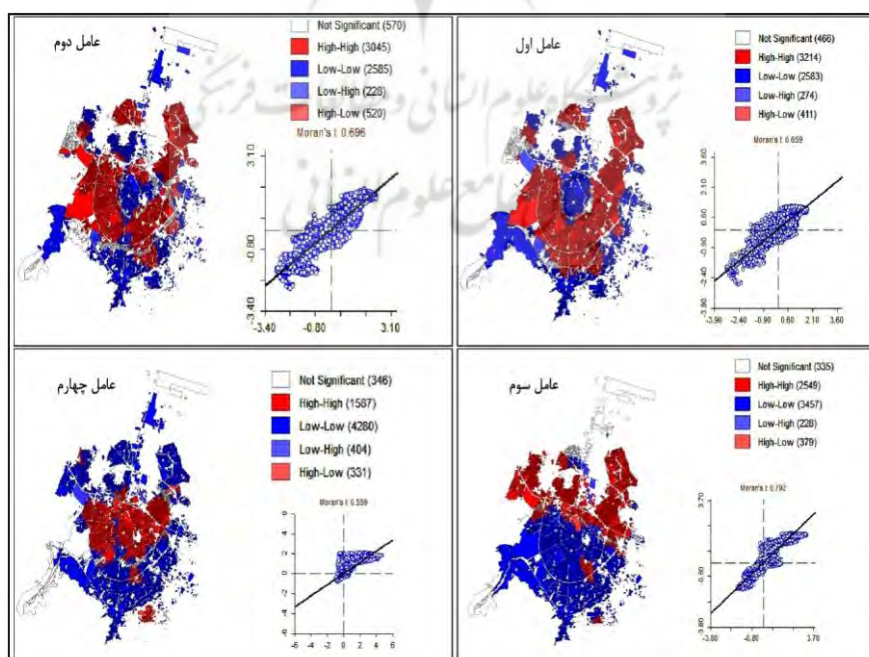


شکل ۶. وضعیت فقر محلات شهر همدان

طبق شکل ۶ که وضعیت محلات شهر همدان از نظر شاخص‌های فقر شهر همدان را نشان می‌دهد و ۶۹ محله شهر را به ۳ طبقه تقسیم کرده است نشان می‌دهد که بیشترین طیف با ۳۲ محله مربوط به طیف متوسط با دامنه طبقاتی (۷۳/۲۳ - ۲۰۰/۵۰) می‌باشد. دومین طیف مربوط به دامنه طبقاتی (۰/۰۰ - ۷۳/۲۳) با ۲۰ محله در وضعیت مطلوب، و سومین طیف مربوط به دامنه طبقاتی (۲۰۰/۵۰ - ۴۹۹/۸۱) با وضعیت نامطلوب و ۱۲ محله، می‌باشد.

#### الگوی خودهمبستگی فضایی موران

نقشه‌های توزیع فقر نشان می‌دهد، الگوی فضایی فقر در هر چهار عامل دارای همگرایی بوده و نشان از الگوی خوشه‌ای با تمرکز بالا دارد. آماره موران برای چهار عامل به ترتیب (۰/۶۵۹)، (۰/۶۹۶)، (۰/۷۹۲) و (۰/۵۵۹) به دست آمده است. (شکل ۷).



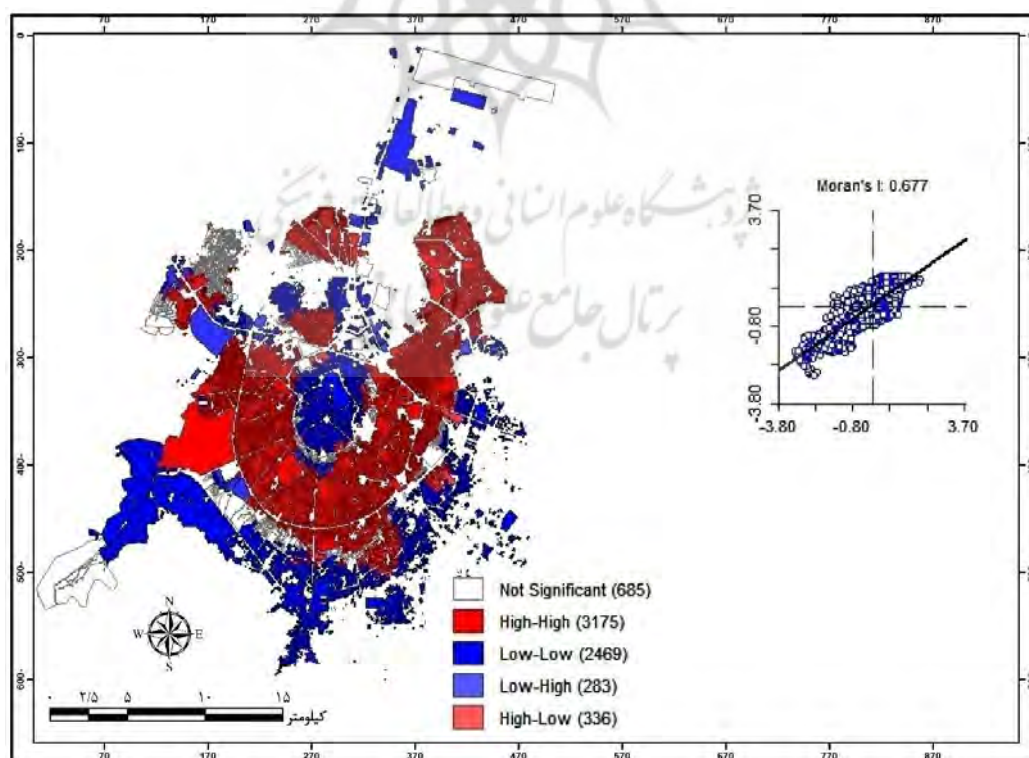
شکل ۷. خودهمبستگی فضایی عوامل ۴ گانه فقر در شهر همدان

پس از شناسایی و تعیین الگوی عوامل چهارگانه فقر، نقشه پراکنش فقر برای عامل نهایی نیز ترسیم شد. نمودار و نقشه‌های پراکنندگی موران به چهار چارک تقسیم شده است. این چهار چارک الگوی همبستگی محلی بین نواحی و همسایه‌هایشان هستند. چارک نخست با عنوان High - High آن نواحی را نشان می‌دهد که دارای ارزش‌های بالا برای متغیر مورد تحلیل بوده (ارزش‌های بالاتر از میانگین). چارک دوم به‌عنوان Low - High نواحی با ارزش‌های پایین اما احاطه‌شده به‌وسیله همسایه‌هایی با ارزش‌های بالا را نمایش می‌دهد. چارک سوم با عنوان Low - Low نواحی با ارزش‌های پایین احاطه‌شده به‌وسیله همسایگانی با ارزش‌های پایین را نشان می‌دهد. چارک چهارم با عنوان High - Low نواحی با ارزش‌های بالا احاطه‌شده به‌وسیله نواحی با ارزش‌های پایین را نمایش می‌دهد. آماره موران برای عامل نهایی (۰/۶۷۷) به‌دست‌آمده است که نشان می‌دهد الگوی فضایی فقر برای عامل نهایی نیز از الگوی خوشه‌ای با تمرکز بالا برخوردار است، شکل (۸).

جدول ۹. تفسیر نمودار پراکنندگی موران

طبقه	چارک نمودار پراکنندگی	خودهمبستگی	تفسیر
High - High	بالا سمت راست	مثبت	خوشه - ناحیه‌ای با ارزش بالا احاطه‌شده به وسیله نواحی با ارزش بالا
Low - High	بالا سمت چپ	منفی	بی‌قاعدگی - ناحیه‌ای با ارزش پایین در میان نواحی دارای ارزش پایین
Low - Low	پایین سمت چپ	مثبت	خوشه - ناحیه‌ای با ارزش پایین در مجاورت نواحی دارای ارزش‌های پایین
High - Low	پایین سمت راست	منفی	بی‌قاعدگی - ناحیه‌ای با ارزش بالا در میان نواحی دارای ارزش پایین

منبع: (زیاری و همکاران، ۱۳۹۳: ۷۹)



شکل ۸. خودهمبستگی فضایی عامل نهایی فقر شهری در سطح بلوک‌های شهر همدان

## نتیجه‌گیری

فقر شهری پدیده‌ای اجتناب‌ناپذیر برای عمده کشورهای جهان در قرن ۲۱ خواهد بود. فقرای شهری شرایط و کمبودهایی را تجربه می‌کنند که تا حد زیادی، احتمال رسیدن به سطوح مطلوب رفاه را تحلیل می‌کنند. این پدیده به طرق مختلف در کشورهای مختلف در نظر گرفته می‌شود، درحالی‌که بیش‌ترین محرومیت مطلق در سکونتگاه‌های غیررسمی (محل‌های فقیرنشین) مشاهده شده است. این بحث در کشور ما نیز مانند دیگر کشورها درحال توسعه با سرعت و حجم چشمگیری در حال افزایش است که باید گفت یکی از چالش‌های مهم مدیریت شهری کشور است. فقر شهری مبحث گسترده‌ای است و ابعاد مختلفی را در برمی‌گیرد و از عوامل مختلفی ناشی می‌شود، اما یکی از راه‌حل‌های جلوگیری از گسترش آن و نیز ساماندهی وضعیت مکان‌های فقیرنشین، شناسایی دقیق پهنه‌های فقر به‌ویژه در سطح شهرهای بزرگ است؛ زیرا هر برنامه‌ای برای مقابله با فقر شهری در سطح شهرها بدون شناخت دقیق از موقعیت مکانی آن، امکان‌پذیر نخواهد بود. به عبارتی شناخت ناکافی از فقر شهری و به‌ویژه گستره آن در سطح شهر، مانع سیاست‌گذاری مناسب برای کاهش فقر شهری و اتلاف منابع اقتصادی می‌شود و باعث بی‌نتیجه بودن برنامه‌های کاهش فقر خواهد شد. در این پژوهش تلاش شد الگوی توزیع فقر شهری در سطح بلوک‌های شهر همدان بررسی شود. به همین منظور از ۱۸ شاخص استخراج شده از بلوک‌های آماری استفاده شده است. نتایج حاصل از تلفیق شاخص‌ها نشان داد که تمرکز فقر در قسمت‌های شمال شرقی و شرق و غرب شهر همدان و پهنه رفاه در قسمت‌های مرکزی و جنوب غربی مشاهده می‌شود. نتایج دیگر پژوهش نشان داد در مجموع پهنه فقر ۳۸/۰۹ درصد از بلوک‌های شهری، ۲۷/۳۶ درصد مساحت و ۴۸/۸۴ درصد جمعیت را به خود اختصاص داده است و پهنه رفاه با ۲۳/۳۴ درصد از بلوک‌های شهری، ۲۰/۴۷ درصد از مساحت شهری و ۷/۸۵ درصد جمعیت شهر را در بر گرفته است. همچنین بر اساس رتبه‌بندی محلات از نظر وضعیت فقر، می‌توان گفت که بیشترین تعداد با ۳۲ محله مربوط به طیف متوسط با دامنه طبقاتی (۷۳/۲۳ - ۲۰/۵۰) می‌باشد، دومین طبقه با ۲۰ محله مربوط به طیف مطلوب با دامنه طبقاتی (۷۳/۲۳ - ۰/۰۰)، و سومین طبقه با ۱۲ محله مربوط به طیف نامطلوب با دامنه طبقاتی (۴۹۹/۸۱ - ۲۰/۵۰) می‌باشد. در نهایت با استفاده از آماره موران، خودهمبستگی فضایی فقر در سطح شهر بررسی شد و مقدار ۰/۶۷۷ نشان‌دهنده الگوی خوشه‌ای با تمرکز بالای فقر در شهر همدان است. نحوه توزیع فضایی فقر در همدان نشان می‌دهد که نابرابری روزبه‌روز افزایش یافته و به‌صورت چشمگیری شهر به‌سوی دوقطبی شدن پیش می‌رود، این امر بیان‌گر این واقعیت است که شهر همدان در زمینه سرمایه‌گذاری زیرساخت‌ها و توسعه اقتصادی و اجتماعی ضعیف عمل می‌کند، در واقع می‌توان گفت افزایش فقر در این شهر بازتاب عملکردهای ضعیف اداری و سیاسی در سطوح مختلف شهری، منطقه‌ای و سرزمینی است که به تشدید بی‌عدالتی فضایی و افزایش نارضایتی‌های تهیدستان منجر شده است. بنابراین با توجه نتایج به‌دست‌آمده می‌توان بیان داشت که نتایج پژوهش حاضر از نظر پراکنش و همچنین خوشه‌ای بودن الگوی فقر، با نتایج پژوهش‌های زندی و همکاران (۲۰۱۹)، چن و همکاران (۲۰۱۸) و لطفی و حسنعلی زاده (۱۳۹۹) که در پیشینه پژوهش به نتایج آن‌ها اشاره شد، مطابقت دارد. در نهایت به‌منظور بهبود وضعیت فقر شهری در محلات درگیر با پدیده فقر در شهر همدان، راهکارهایی در زیر ارائه می‌شود:

- تخصیص منابعی از قبیل، آموزش، بهداشت، خدمات زیربنایی و ... در محلات فقیرنشین حاشیه شمالی شهر، برای بهره‌مندی ساکنان این محلات از این امکانات و همچنین ارتقاء منزلت و شأن این محلات.
- با توجه به این‌که در نتایج حاصل از پژوهش مشخص گردید که شاخص‌های تراکم نفر در واحد مسکونی و تراکم

خالص مسکونی در فقر شهری بیشترین تأثیر را داشته است، بنابراین پیشنهاد می‌شود که مدیران و برنامه‌ریزان شهری باید بیشترین توجه خود را به سامان‌دهی و ارتقاء کیفیت این شاخص‌ها در سطح شهر معطوف سازند.

- تلاش مدیران شهری برای کاهش مناطق حاشیه‌نشین و جلوگیری از زاغه‌نشینی، که با توجه به نتایج حاصل از پژوهش مشخص شد که پراکنش فقر، بیشتر در محلات موجود در حاشیه شهر گسترش یافته است؛ بنابراین کمک برای کاهش حاشیه‌نشینی در محلات حاشیه شهر همدان، کمک شایانی به فقرزدگی محلات فقیر حاشیه شهر خواهد کرد.

## تقدیر و تشکر

بنا به اظهار نویسنده مسئول، این مقاله حامی مالی نداشته است.

## منابع

- ۱) ایزدی، ملیحه و گرگی، مهشید (۱۳۹۸) تحلیلی بر وضعیت فضای سبز با رویکرد توسعه پایدار شهری مطالعه موردی: مناطق شهر اصفهان، فصلنامه شهر پایدار، دوره ۲، شماره ۱، صص ۲۷-۱۵.
- ۲) بزرگوار، علیرضا؛ زیاری، کرامت الله؛ تقوایی، مسعود (۱۳۹۶) (سنجش مکانی پهنه‌های فقر شهری در شهرهای جدید مورد مطالعه: شهر جدید هشتگرد)، فصلنامه علمی - پژوهشی مجلس و راهبرد، دوره ۲۴، شماره ۹۲، صص ۲۷-۵.
- ۳) بمانیان، محمدرضا، رضایی راد؛ هادی، منصور رضایی، مجید (۱۳۹۰) ارزیابی خصیصه‌های اقتصادی در شناسایی گستره‌های فقر شهری با استفاده از تکنیک‌های Delphi و AHP (مطالعه موردی: شهر کاشمر)، فصلنامه مدیریت شهری، دوره ۹، شماره ویژه‌نامه علمی-پژوهشی (وزارت علوم)، صص ۱۶۶-۱۵۳.
- ۴) پور موسوی، سید موسی؛ امینی، میلاد؛ کیخا، مهدی (۱۳۹۲) تأثیر اقتصاد سیاه بر فقر در مناطق شهری ایران، مجله برنامه‌ریزی و آمایش فضا، دوره ۱۷، شماره ۳، صص ۶۲-۴۵.
- ۵) پیرائی، خسرو و شهسوار، محمدرضا (۱۳۸۸) بررسی وضعیت فقر در مناطق شهری و روستایی استان فارس، پژوهشنامه اقتصادی، سال ۹، شماره ۳، صص ۲۶۴-۲۳۳.
- ۶) خسروانی، عباس؛ محسنی، رضاعلی؛ صبوری خسروشاهی، حبیب (۱۳۹۸) رابطه فقر شهری با فرهنگ فقر در محله‌های فرودست شهر اراک، فصلنامه علمی پژوهشی رفاه اجتماعی، سال ۱۹، شماره ۷۲، صص ۳۲۲-۲۸۵.
- ۷) خلج، سکینه و یوسفی، علی (۱۳۹۳) پهنه‌بندی توزیع و شدت فقر چندبعدی در مناطق شهری و روستایی ایران، مجله برنامه‌ریزی و آمایش فضا، دوره ۱۸، شماره ۴، صص ۷۰-۴۹.
- ۸) زبردست، اسفندیار (۱۳۹۶) کاربرد روش تحلیل عاملی اکتشافی در برنامه‌ریزی شهری و منطقه‌ای، موردپژوهش سنجش وضعیت پایداری اجتماعی در کلان‌شهر تهران، نشریه هنرهای زیبا- معماری و شهرسازی، دوره ۲۲، شماره ۲، صص ۱۸-۵.
- ۹) زبردست، اسفندیار و رضانی، راضیه (۱۳۹۵) سنجش فقر شهری و ارتباط آن با دسترسی به خدمات شهری در شهر قزوین، نشریه هنرهای زیبا- معماری و شهرسازی، دوره ۲۱، شماره ۲، صص ۵۴-۴۵.
- ۱۰) زیاری، کرامت الله؛ منصوریان، حسین؛ ستاری، محمدحسین (۱۳۹۳) توزیع مکانی شاخص‌های کیفیت مسکن در شهر تهران: رویکرد تحلیل اکتشافی داده‌های مکانی، فصلنامه علمی - پژوهشی برنامه‌ریزی فضایی، دوره ۵، شماره

۲، صص ۷۵-۹۲.

- (۱۱) ستارزاده، داوود (۱۳۸۵) بررسی شاخص‌های جمعیتی مسکن ایران در سال ۱۳۸۵، فصلنامه جمعیت، دوره ۱۶، شماره ۶۷ و ۶۸، صص ۷۹-۵۷.
- (۱۲) صارمی، حمیدرضا و ابراهیم پور، مریم (۱۳۹۱) بررسی شاخص‌های مسکن ایران و جهان (مطالعه موردی: ایران، انگلیس و فرانسه)، مجله هویت شهر، دوره ۶، شماره ۱۰، صص ۱۰۲-۹۱.
- (۱۳) صرافی، مظفر؛ نوذری، کمال؛ میرزایی، نواب (۱۳۹۲) واکاوی معیارهای پهنه‌بندی فقر شهری در شهر قدس: به‌سوی مفهوم مشترک محدوده‌های فرودست شهری، نشریه هفت شهر، دوره ۴، شماره ۴۸ و ۴۷، صص ۲۴ تا ۷.
- (۱۴) فرهادی خواه، حسین؛ حاتمی‌نژاد، حسین؛ شاه‌ی، عارف؛ ظفری، مسعود (۱۳۹۶) تحلیل فضایی فقر شهری، در سطح محله‌ها، نمونه موردی: شهر مشهد، فصلنامه اقتصاد شهری، دوره ۲، شماره ۲، توالی ۳، صص ۳۶-۱۷.
- (۱۵) کاپلان، دیوید اچ، جیمز، ا؛ ویلر، استیون، ا؛ هالووی (۱۳۹۱) جغرافیای شهری، ترجمه حسین حاتمی نژاد و عبدالمطلب برات نیا، تهران: انتشارات سمت.
- (۱۶) لطفی، صدیقه؛ حسنعلی زاده، میلاد (۱۳۹۹) تحلیل فضایی فقر شهری در فضاهای شهری (مطالعه موردی: شهر نورآباد)، مجله پژوهش‌های دانش زمین، دوره ۱۱، شماره ۱، صص ۱۶۸-۱۵۲.
- (۱۷) لطفی، صدیقه؛ نیک پور، عامر؛ سلیمانی، محمد (۱۳۹۸) بررسی تأثیر فرم شهر بر میزان مصرف انرژی در بخش مسکونی مطالعه موردی: شهر همدان، فصلنامه شهر پایدار، دوره ۲، شماره ۱، صص ۱۲۲-۱۰۹.
- (۱۸) موحد، علی؛ ولی نوری، سامان؛ حاتمی نژاد، حسین؛ زنگانه، احمد؛ کمانرودی کجوری، موسی (۱۳۹۵) تحلیل فضایی فقر شهری در کلان‌شهر تهران، فصلنامه علمی پژوهشی اقتصاد و مدیریت شهری، دوره ۴، شماره ۳، صص ۳۶-۱۹.
- (۱۹) نیک پور، عامر؛ لطفی، صدیقه؛ حسنعلی زاده، میلاد (۱۳۹۸) تحلیل فضایی فقر شهری با روش تحلیل عاملی نمونه مطالعه: قائمشهر، فصلنامه علمی برنامه‌ریزی فضایی، سال ۹، شماره ۱، صص ۱۲۴-۱۰۳.

## References

- 1) Adams, Richard & Page, John, (2005) Do international migration and remittances reduce poverty in developing countries? *Journal of World Development*, Vol.33, No.10, pp. 645-669.
- 2) Ahmad, Sohail. & Pupplm de Oliveira, José A. (2015) Fuel switching in slum and non-slum households in urban India. *Journal of Cleaner Production*. Vol. 94, No.3, pp.130-136.
- 3) Baker, Judy L. (2009) Meeting the Challenge of Urban poverty and Slums, The World Bank. Washington, D.C.
- 4) Bemanian, Mohammad Reza. & Rezaei, Rad Hadi. & Mansour Rezaei, majid. (2011) Evaluation of Economic Characteristics in Identifying Urban Poverty Areas Using Delphi and AHP Techniques Case Study: Kashmar City", *Journal Urban Management*, Vol 9, pp. 166 to 153. (In Persian)
- 5) Chen, Mingxing. & Sui, Yuwen. & Liu, Weidong.& Liu, Hui.& Huang, Yaohuan. (2018) Urbanization patterns and poverty reduction: A new perspective to explore the countries along the Belt and Road, *Journal of Habitat International*, Vol.84, No. 101, pp. 1-14.
- 6) Chen, Mingxing. & Zhang, Hua. & Liu, Weidong. & Zhang, Wenzhong. (2014) The global pattern of urbanization and economic growth: Evidence from the last three decades. *Journal of PLoS One*, Vol. 9, No. 8, pp1-15.

- 7) Curley, Alexandra M. (2005) Theories of urban poverty and implications for public housing policy. *Journal of Sociology & Social Welfare*, Vol.32, No. 2, pp. 97-120.
- 8) Duclos, Jean-Yves & Araar, Abdelkrim. (2006) *Poverty and Equity: Measurement, Policy and Estimation With DAD* Springer, New York.
- 9) Elhadary, Y. & A. & Samat, N. (2012) Political economy and urban poverty in the developing countries: Lessons learned from Sudan and Malaysia. *Journal of geography and Geology*, Vol. 4, No. 1, pp. 212-223.
- 10) Farhadikhah, Hossein. & Hataminejad, Hossein. & Shahi, Aref. & Zafari, Masoud. (2018) Spatial Analysis of Urban Poverty in Neighborhood Levels (case study: Mashhad city), *Journal of Urban Economics*, Vol. 2, No 2, pp 17-36. (In Persian)
- 11) Fay, Mariann, (2005) *The Urban Poor in Latin America*, The World Bank Washington, D.C,
- 12) Fosu, Augustin Kwasi. (2011). Growth, inequality, and poverty reduction in developing countries: recent global evidence. *Journal of Research in Economics*, Vol.71, No. 2, pp.306–336.
- 13) Hilson, G. 7 Gillani, A. & Kutaula, S. (2018) Towards sustainable pro-poor development? A critical assessment of fair trade gold. *J. Clean. Prod.* 186, 894e904.
- 14) Izadi, Malihe. & Gorji, Mahshid. (2019) An Analysis of the Status of Green Landscape with Urban Sustainable Development Case Study: Isfahan City Areas, *Journal sustainable city*, Vol 2, Issue 1, pp 15-27. (In Persian)
- 15) Jalilian, Hossein. & Kirkpatrick, Colin. (2002) Financial development and poverty reduction in developing countries, *Journal of Finance & Economics*, Vol. 7, No. 2, pp. 97–108.
- 16) Kanbur, Ravi. & Sumner, Andy. (2012) Poor countries or poor people? Development assistance and the new geography of global poverty. *Journal of International Development*, Vol. 24, No. 6, pp.686–695.
- 17) Kapla David, H. & James, A. & Wheeler Steven, R. & Holloway, R. (2012) *Urban Geography*, translated by Hossein Hataminejad and Abdolmutallab Baratnia, Tehran, Samat Publications. (In Persian)
- 18) Khalaj, Sakineh. & Yousefi, Ali. (2014) Mapping the Incidence and Intensity of Multidimensional Poverty in Iran Urban and Rural Areas, *Journal of Spatial Planning*, Vol.18, Np. 4, pp 49-70. (In Persian).
- 19) Khosravani, Abbas. & Reza Ali, Mohseni. & Khosroshahi, Habib. (2019) The Relationship between Urban Poverty and Poverty Culture in the Slum Areas of Arak, *Social Welfare Quarterly*, Vol. 19, No. 72, pp 283 – 322. (In Persian).
- 20) Lotfi, Sedigheh. & Hassan Alizadeh, Milad. (2020), Spatial analysis of urban poverty in urban spaces (case study: Noorabad city), *Journal of Earth Sciences*, Vol. 11, No. 41, pp. 152-168. (In Persian)
- 21) Lotfi, Sedigheh. & nikpour, Amer. & Soleymani, Mohammad. (2019) Investigating the impact of city form on energy consumption in residential sector (A case Study City of Hamedan), *Journal of Sustainable city*, Vol. 2, No.1, pp 109-122. (In Persian)
- 22) Mahdnejad, hafez. & gholami, alireza. (2020) Spatial Analysis of Urban Poverty in Physical Indicators (Case Study: Isfahan Metropolis), *Journal of Urban planning*, nline publication from April 11, 2016. (In Persian)
- 23) Mousavi, Poor. & Amini, Seyed Musa. & Milad Kikha, Mehdi. (2013), The Impact of Black Economy on Poverty in Urban Areas in Iran, *Journal of Spatial Planning*, Vol.17, No.3, pp 45-62. (In Persian).
- 24) Movahhed, Ali. & Vali noori, saman. & Hataminejad, Hossein. & Zangeneh, Ahmad.

- & Kamanroodi Kajouri, Musa. (2016) Spatial Analysis of Urban Poverty in Tehran Metropolis, *Journal of Urban Economics and Management*, Volume:4 Issue: 15, 2016, Pp 19-36. (In Persian)
- 25) Nikpour, Amer. & Lotfi, Sedigheh. & Hasanalizadeh, Milad. (2019) Urban-Poverty Spatial Analysis, Using Factor-Analysis Method (Case Study: Qaa'emshahr City), *Journal of Spatial Planing*, Volume 9, Issue 1, Spring 2019, Pp 103-124. (In Persian)
- 26) Noguera, Pedro A, (2011) A broader and bolder approach uses education to break the cycle of poverty. *Phi Delta Kappan*, Vol. 93, No. 3, pp. 8–14.
- 27) OECD (2012). *Equity and quality in education: Supporting disadvantaged students and schools*. OECD Publishing.
- 28) Panori, Anastasia. & Mora, Luca. & Reid, Alasdair. (2019) Five decades of research on urban poverty: Main research communities, core knowledge producers, and emerging thematic Areas, *Journal of Cleaner Production*, Vol. 237, No.10, pp. 1-17
- 29) Pirae, Khosrow. & Shahsavari, Mohammad Reza. (2009) The Survey of Poverty Status in the Rural and Urban Areas in Fars Province, *Journal of Economic Research*, Vol. 9, No. 34, pp 233-264. (In Persian).
- 30) Ravallion, M. & Chen, S. & Sangraula, P. (2007) New evidence on the urbanization of global poverty. *Journal of Population and Development Review*, Vol.33, No. 4, pp. 667–701.
- 31) Ravallion, Martin. (2002) On the urbanization of poverty. *Journal of Development Economics*, Vol. 68, No. 2, pp. 435–449.
- 32) Saremi, Hamidreza. & Ebrahimpour, Maryam. (2012) A Study of Housing Indices in Iran and the World Case Study: Iran, England and France, *Journal of City Identity*, Vol.6, No. 10, pp. 91-102. (In Persian)
- 33) Sarrafi, Mozaffar. & Nozari, Kamal. & Mirzaei, Navvab. (2014) Revising the Measures of Urban Poverty Delimitation in Qods City: Towards a Common Concept of Slum Areas, *Journal of The Urban Development and Organizatoin Haft Shahr*, Vol. 4, No. 47- 48, pp. 7-24. (In Persian)
- 34) Satarzadeh, Davood. (2006) A Study of Iran's Housing Demographic Indices in 2006, *Population Quarterly*, Vol.16, No. 67, pp. 57- 79 (In Persian)
- 35) UN Habitat. (2016) *Urbanisation and Development: Emerging Futures*. Available at: <https://unhabitat.org/books/world-cities-report/#>, Accessed date: 9 August 2018.
- 36) UN-Habitat. (2016) *Urbanization and development: Emerging futures. World cities report 2016*. Retrieved from <http://wcr.unhabitat.org/wp-content/uploads/2017/02/WCR-2016-Full-Report.pdf>.
- 37) United Nations. (2015) *Transforming Our World: the 2030 Agenda for Sustainable Development*.
- 38) United Nations. (2017) *New Urban Agenda*.
- 39) United Nations. (2018) *World Urbanization Prospects: The 2018 Revision, Key Facts*. Available at: <https://esa.un.org/unpd/wup/Publications/Files/WUP2018-KeyFacts.pdf>, Accessed date: 9 August 2018.
- 40) White, Howard. (1999) Global poverty reduction: Are we heading in the right direction?, *Journal of International Development*, Vol.11, No. 4, pp 503–519.
- 41) Winchester, LUCY. (2008) La dimension economica de la pobreza y precariedad urbana en las ciudades latinoamericanas: Implicaciones para las politicas del habitat, *Journal of EURE (Santiago)*, Vol. 34, No. 103, pp. 27-47.
- 42) World Bank (2018) *Poverty* Available at: <http://www.worldbank.org/en/topic/poverty/overview#1>, Accessed date: 9 August 2018.



- 43) World Bank, (2013) End Extreme Poverty and Promote Shared Prosperity. Available at:<http://www.worldbank.org/content/dam/Worldbank/document/WB-goals2013>.
- 44) Zainal, Nor Rashidah. & Gurmit, K aur & Nor Aisah, Ahmad & Jamaliah Mhd. Khalili. (2012) Housing Conditions and Quality of Life of the Urban Poor in Malaysia, Journal of Procedia - Social and Behavioral Sciences, Vol. 15, No. 50, pp. 827 – 838.
- 45) Zandi, Rahman & Zanganeh, Mehdi & Akbari, Ebrahim. (2019) Zoning and spatial analysis of poverty in urban areas (Case Study:Sabzevar City-Iran), Journal of Urban Management, Vol. 8, No. 3, pp. 342-354.
- 46) Zayyari, Keramatolah. & Mansourian, Hossein. & Sattari, Mohammad Hosein. (2015) Spatial distribution of quality of housing indicators in Tehran city: Exploratory Spatial Data Analysis Approach, Journal of Spatial Planning, Vol. 5, No. 2, pp 75-92. (In Persian).
- 47) Zebardast, Esfandiar. & Ramezani, Raziye. (2016) Evaluating Urban Poverty and its Relationship with Access to Services in Qazvin City, HONar - ha - ye - ziba Memari - va - shahrsazi, Vol. 21, No. 2, pp. 45-54. (In Persian).
- 48) Zebardast, Esfandiar. (2017) Exploratory Factor Analysis in Urban and Regional Planning, HONar - ha - ye - ziba Memari - va - shahrsazi, Vol. 9, No. 70, Pp. 5-18. (In Persian).

