

تاریخ دریافت: ۱۳۹۷/۷/۲۴

تاریخ پذیرش: ۱۳۹۷/۱۱/۱۰

مجله مدیریت فرهنگی

سال دوازدهم / شماره ۴۶ / زمستان ۱۳۹۸

تبیین فرهنگی - اجتماعی پابندی جوانان تهرانی به ارزش‌های دینی (از دو بُعد مناسکی (اعمال دینی) و پیامدی (آثار دینی))

سیده صفا موسوی

کارشناس ارشد مدیریت امور فرهنگی، دانشکده مدیریت و اقتصاد، دانشگاه آزاد اسلامی، واحد علوم تحقیقات، تهران، ایران (نویسنده مسئول).

mousavisafa@yahoo.com

زهره کاشانیها

دکتری تخصصی عرفان اسلامی، دانشیار و عضو هیات علمی رسمی دانشگاه (تربیت دبیر)، شهید رجایی تهران.

فاطمه عزیزآبادی فراهانی

دکتری تخصصی مدیریت و برنامه‌ریزی، استادیار و عضو هیات علمی رسمی دانشگاه آزاد اسلامی، واحد علوم تحقیقات، تهران، ایران.

چکیده:

مقدمه و هدف پژوهش: بررسی تحلیل و کارکردهای دین در نظام فرهنگی و اجتماعی و نقش و تأثیر آن در حفظ تعادل و نظم اجتماع یکی از حوزه‌های مهم مطالعاتی در جامعه‌شناسی دین بوده است. در این میان یکی از موضوعاتی که همواره محل بحث بوده است میزان تأثیر دین و دینداری جوانان تهرانی در جامعه است. هدف از این پژوهش شناسایی عوامل فرهنگی - اجتماعی مؤثر بر پابندی جوانان تهرانی به ارزش‌های دینی از دو بُعد مناسکی، پیامدی مورد مطالعه قرار گرفته است.

روش پژوهش: جمعیت نمونه آماری این پژوهش را جوانان تهرانی زن و مرد (۱۸ تا ۳۳ سال) از مناطق ۲۲ گانه استان تهران با تحصیلات دیپلم تا دکتری تشکیل می‌دهند. این مطالعه یک نوع پژوهش کمی از نوع پیمایشی بوده و ابزار گردآوری اطلاعات در آن از طریق پرسشنامه بوده است. هم‌چنین طبق پرسشنامه اعتبارسنجی شده که توسط (گلارک و استارک) با توجه به معیارهای دین مسیحیت و در داخل سراجزاده با معیارهای دین اسلام تطبیق داده شده و انجام گرفته است.

یافته‌ها: یافته‌های پژوهش نشان می‌دهد که عوامل فرهنگی و اجتماعی می‌تواند نقش بسیار پررنگی در پابندی جوانان تهرانی به ارزش‌های دینی داشته باشد. هم‌چنین با توجه به تحلیل فرضیه‌ها با استفاده از آزمون همبستگی پیرسون (فرضیات اول انجام مناسک، فرضیه دوم شرکت در برنامه‌های مختلف مذهبی) رابطه معناداری وجود داشته است. اما بین (فرضیات سوم برنامه‌های رسانه ملی، فرضیه چهارم پایگاه‌های اجتماعی - فرهنگی و جوانان تهرانی) رابطه معناداری مشاهده نشد. در میان ابعاد دینداری میزان همبستگی بعد مناسکی ۶۳/۰٪، بعد پیامدی ۵۶/۰٪ است.

نتیجه‌گیری: نتایج این تحقیق با مقایسه با تحقیقات قبلی که توسط (سراجزاده، کاظمی و فرج‌زاده در سال ۱۳۷۷) انجام شده در بُعد مناسکی ۲۰٪ کاهش وجود داشته، بعد پیامدی ۱۶٪ کاهش داشته که چشم‌گیر است. این نتایج با توجه به عوامل درونی دین بررسی شده است و کمتر عوامل بیرونی مد نظر قرار گرفته است. بهتر است در ادامه همین پژوهش و با تحلیل عوامل و مشخصه‌ها به نتایج خوبی برای پیشرفت اعتقادات در دو بعد پیامدی و مناسکی رسید.

واژگان کلیدی: فرهنگی، اجتماعی، پابندی، ارزش‌های دینی، جوانان تهرانی.

مقدمه

گرایش به خداجویی در نحله‌ها و مذاهب مختلف به شکل‌های گوناگون تجلی یافته است. دین به انسان‌ها اجازه می‌دهد تا بر تمایلات خودخواهانه‌شان فایق آیند و به خاطر عشق به هم‌نوعانشان فراتر از این خودخواهی عمل کنند. دین شیرازه نیرومندی است که افراد جامعه را به یکدیگر پیوند می‌دهد و نیز سنگ بنای سامان اجتماعی است. انسان در گستره تاریخی زندگی خود، با باورها و اعتقادات گوناگونی ادامه حیات داده و امروزه دین به عنوان یکی از نهادهای اساسی زندگی اجتماعی، نقش مهمی را در زندگی انسان ایفا می‌نماید. (امام موسی صدر، ۱۹۷۵) ارزش‌ها و هنجارهای اجتماعی نیز تا حدود زیادی برگرفته از ارزش‌ها و باورهای دینی می‌باشند. آنچه به عنوان هویت انسانی از آن یاد می‌شود تا حدود زیادی تحت تأثیر باورها و اعتقاداتی است که می‌توانند به عنوان هویت دینی شناخته شوند. مطالعات و نظریه‌های موجود در ارتباط با دین و جامعه‌شناسی دینی نشان می‌دهند که اعتقادات و باورهای دینی به عنوان یکی از مهم‌ترین عوامل ایجاد تحکیم و انسجام اجتماعی به شمار می‌روند و نقش بارزی در تحولات اجتماعی و اقتصادی ایفا می‌نمایند و دین و مذهب به صورت گوناگون از دیرباز، در طبقات مختلف تاریخ بشری به ظهور رسیده و تا به امروز نیز امتداد داشته است و مادام که نوع بشر در این کره خاکی زندگی کند، منشأ آثار بسیاری خواهد بود. (دورکیم، ۱۳۷۳؛ اینگلهارت، ۱۳۸۲) به باور کوئن^۳ (۱۳۸۵) دین به عنوان یکی از نهادهای اجتماعی نقش مهمی در حفظ انسجام اجتماعی، بالا بردن روحیه اجتماعی افراد و هم‌چنین کمک به افراد در پیدا کردن هویت اخلاقی‌شان دارد.

بدون تردید دین و مذهب در جهت بازشناسی هویت انسان از غنا و توانمندی لازم برخوردار است. دین به آدمی می‌آموزد که انسان کیست؟ و انسانیت چیست؟ در واقع دین انسان را متوجه ارزش و کرامت ذاتی او می‌کند و از پوچ‌گرایی، دور ساخته و او را به ادامه حیات امیدوار می‌سازد

و با برانگیختن آتش عشق و محبت در وجود وی، انسان را به زندگی سرشار از شور و شغف، استغنا و بی‌نیازی، توأم با تلاش و فعالیت برای خدمت به هم‌نوعان و دوری از کژی‌ها و کاستی‌ها رهنمون می‌سازد. (حاجی حسینی، ۱۳۸۳) از آنجا که علم و دین دو نیروی مسلط و غالب در اجتماعند (تنگ، ۲۰۰۳) بنابر این، بررسی سطح پایبندی به ارزش‌های دینی در جوانان تهرانی و این که چه عواملی بر آن تأثیرگذار است حایز اهمیت می‌باشد. از طرفی بیش از نیمی از جمعیت ایران را جوانان و نوجوانان تشکیل می‌دهند. بنابراین، جامعه ما جامعه‌ای است جوان و طبعاً آماده پذیرش الگوهای جدید و رفتاری است. از سوی دیگر، دین از طریق انتقال ارزش‌ها به نسل جوان و نوجوان، آینده هر جامعه‌ای را تحت تأثیر قرار می‌دهد و این در شرایطی است که دیگر منابع تأثیرگذار بر دل، دیده و رفتار جوانان منحصر و حتی محدود نیست. تعدد و تکثر منابع اثرگذار بر حوزه‌های شناختی و نیز حوزه‌های عاطفی، به خصوص در جامعه ما که جامعه‌ای مبتنی بر دین، متأثر و دل‌بسته به آن است و راه‌های عمل در آن تحت تأثیر اعتقادات دینی است، می‌تواند به بروز بحران‌های جدی در سطوح مختلف اخلاقی منجر شود. هویت دینی و تغییرات آن، از جمله حوزه‌های مطالعاتی است که با توجه به پرداختن بسیار اما باز هم ضرورت و اهمیت آن احساس می‌شود. لذا زمینه بکر و مناسبی جهت انجام پژوهش و دست‌یابی به نتایج بدیع، وجود دارد. بر این اساس در تحقیق حاضر، عوامل مؤثری که جامعه و فرهنگ اجتماعی مرتبط با پایبندی به ارزش‌های دینی در جوانان تهرانی وجود دارد مورد بررسی قرار خواهد گرفت. دین در حیات فردی، روابط فی‌مابینی و در سطوح کلان اجتماعی بازیگر فعال جامعه ایرانی است. در نظام اجتماعی ایران دین از کارکردهای منحصر به فردی برخوردار است و افول دینداری به منزله افزایش آسیب‌های فردی و اجتماعی قلمداد می‌شود. (سراج‌زاده، طالبان و دیگران، ۱۳۸۰، ۱۳۷۷، ۱۳۸۹). برای توضیح هر چه بیشتر به نقش فرهنگ قسمتی از سخنان رهبر معظم انقلاب را در اینجا نقل می‌کنیم: بنده اصرار دارم

که در محافل تصمیم‌گیری نظام جمهوری اسلامی، یک مقوله مورد توجه قرار بگیرد و آن مقوله فرهنگ است. به نظر ما مقوله فرهنگ از نظر تأثیرش در آینده یک ملت و یک کشور، با هیچ چیز دیگری قابل مقایسه نیست. اهمیت مقوله فرهنگ از اینجاست. لذا هر آنچه که موجب دغدغه انسان نسبت به آینده کشور و اهداف و آرمان‌های آن می‌شود، همین‌ها موجب دغدغه در مسایل فرهنگی هم می‌شود. (آیت‌الله خامنه‌ای، ۱۳۷۹).

اصلی‌ترین فرضیه برآمده از چارچوب نظری تحقیق مذکور عبارت است از: این که بین عوامل فرهنگی - اجتماعی و پذیرش و تأثیر آن بر پابندی جوانان تهرانی چه همبستگی وجود دارد که مورد آزمایش و آزمون قرار خواهد گرفت. در این تحقیق زمینه‌های مثبتی که در فرهنگ و اجتماع برای شکل‌گیری هویت و پابندی یک جوان به ارزش‌های دینی وجود دارد، از دو بعد مناسکی، پیامدی، با توجه به نظریه و پرسشنامه (گلارک و استارک) مورد بررسی قرار خواهد گرفت.

ملاحظات نظری

برجسته‌ترین نظریه‌پرداز جامعه‌شناسی و کسی که بیشترین تأثیر را بر جامعه‌شناسی دین داشته، امیل دورکیم است. (همیلتون، ۱۳۸۷)

مناسک و تأثیرپذیری:

طبق نظریه دورکیم مشارکت دینی عبارت است از شرکت افراد در مراسم مذهبی و مناسک دینی از نظر وی مشارکت دینی به نوعی به عنوان یک نوع واقعیت اجتماعی مدنظر می‌باشد. به طور کلی نکات زیر را پیرامون نظریه دورکیم راجع به مشارکت دینی مطرح کرد. دورکیم به عنوان یکی از مشهورترین دین‌شناسان، دین را به عنوان منشأ اصلی اصول اخلاقی و همبستگی اجتماعی شناسایی کرده و معتقد است که گردهمایی مردم در مراسم مذهبی، هم باعث تقویت باورهای دینی و هم موجب به وجود آمدن احساسات پرشور و شدید و تقویت پیوند بین مردم می‌شود.

۲- دین به طور مداوم جمع را می‌سازد و بازسازی می‌کند و این کار را با محکم کردن پیوندهایی که فرد را به جامعه متصل می‌کند، انجام می‌دهد. دین شرایط ضروری حیات اجتماعی و به سبب آن، حیات فردی را ابقاء می‌کند. به عبارت دیگر بنا به گفته‌ی دورکیم، از آنجا که سنن و آداب دینی در مراسم مذهبی با گریه‌ها و عزاداری‌های جمعی و با شورآفرینی‌های خاص همراه است، کنشگران با این عمل مذهبی نوعی احساس تطهیر و نزدیکی به خدا می‌کنند. این امر سبب نوعی کامیابی و نشاط برای کنشگران می‌شود. (بیانی، ۱۳۹۴)

به نظر می‌آید که از نظر دورکیم مشارکت دینی به عنوان یک نوع واقعیت اجتماعی است که تجلی بیرونی آن را باید مدنظر قرار داد. به عبارتی دیگر دورکیم مشارکت دینی را شرکت افراد جامعه در مناسک دینی و مراسم مذهبی مدنظر قرار داده است. بنابراین نگارنده در این تحقیق به این جنبه از مشارکت دینی توجه شده و براساس جامعه‌ی خود آن را بومی‌سازی کرده است. به نظر وی، دین نه یک توهم است و نه یک چیز: اساساً ساختگی وقتی مؤمنان این اعتقاد را پیدا می‌کنند که وابسته و مطیع یک قدرت خارجی‌اند که همه چیزهای فی‌نفسه خویشان را از او دارند، در واقع فریب نخورده‌اند. این «قدرت در واقع وجود دارد و آن همان جامعه است»، اما دین فقط نظامی از باور داشت‌ها و مفاهیم نیست؛ زیرا دین نظام کنش نیز می‌باشد و مناسک عملی را شامل می‌شود. اهمیت و نقش مناسک در دین از منظر دورکیم چیست؟ به استدلال او، دین زاینده مناسک است. از طریق مشارکت در مناسک و مراسم مذهبی است که قدرت اخلاقی جامعه آشکارا احساس می‌شود و احساسات اخلاقی و اجتماعی از همین طریق تقویت و تجدید می‌شوند. (همیلتون، ۱۳۸۷)

از نظر دورکیم، شعائر و مراسم دینی در متحد ساختن اعضای گروه نقش حیاتی دارد. به همین دلیل، شعائر و مناسک دینی نه فقط در عبادت‌های متداولی که در مواقع معین انجام می‌گیرد دیده می‌شوند، بلکه وقتی بحران‌های

سن و تأثیرپذیری

آرگیو براساس نظریه نقش اجتماعی نتیجه می‌گیرد که در فرآیند نقش‌پذیری، فرد با تغییرات مواجه می‌شود و این تغییرات مرتبط با نقش اجتماعی او است. نقش‌های اجتماعی و نقش‌پذیری پایه‌ای که فرد در گذشته و در سنین پایین‌تر به ویژه در خانواده بر عهده داشته است با افزایش سن تأثیر مستقیمی بر شخصیت، ارزش‌ها و نگرش‌های فرد در سنین بالاتر خواهد داشت. بدین ترتیب اگر نقشی که فرد در دوران کودکی بر عهده دارد و آموزش‌های که درون خانواده براساس جنسیت به او واگذار می‌شود، دینی‌تر باشد در بزرگسالی نیز دین‌دارتر خواهد بود و هر چه به سن فرد افزوده شود دینداری بیشتری را از خود بروز خواهد داد. (جانسون، ۱۹۹۹)

جنسیت و تأثیرپذیری

بران در تبیین دینداری از تفاوت‌های جنسیتی مبتنی بر موقعیت‌های اقتصادی جامعه استفاده می‌کند. به زعم وی مردان در مقایسه با زنان وقت کمتری برای فعالیت‌های مذهبی و مناسک آن سپری می‌کنند این به دلیل آن است که آنها نسبت به زنان فرصت کمتری برای انجام فرائض دینی در اختیار دارند. بنابراین مردها در برخی از ابعاد دینداری و به ویژه دینداری مناسکی، حضور کم‌رنگ‌تری در برگزاری و حفظ الگوهای دینی دارند. بران بر نوع اجتماعی شدن زنان و مردان که منجر به تفاوت‌های جنسیتی در جوامع مختلف بسته به چارچوب اقتصادی آن جامعه متفاوت است. اقتصاد مبتنی بر کار مرد و وجود تقسیم کار در آن. (بران، ۲۰۰۴).

برنامه‌های رسانه ملی و ماهواره و تأثیرپذیری

مک لوهان در نظریه خود در ارتباط با رسانه و مبادله آن بر این باور است: که شناخت صحیح از یک فرهنگ را مبتنی بر شناخت ابزار مبادله پیام می‌داند و می‌نویسد: «برای حصول به درک واقع و شناخت روشنی از یک فرهنگ باید به مطالعه ابزارهای پرداخت که در آن فرهنگ برای تبادل افکار و مبادله پیام‌ها به کار گرفته می‌شود». (پستمن، ۱۳۷۵) وی معتقد

گوناگونی در زندگی پیش می‌آید یا گذار و تحول اجتماعی عمده‌ای تجربه می‌شود، مثل تولد، ازدواج و مرگ، نیز به اجرا در می‌آیند. استدلال دورکیم این است که شعایر و مراسم جمعی در مواقعی که مردم مجبورند با تحولات بزرگ زندگی خویش کنار بیایند، همبستگی گروهی را از نو تحکیم و تثبیت می‌کند. (گیدنز، ۱۳۸۷)

تأثیرپذیری از مشارکت دینی

اینگلهارت و نوریس: اینگلهارت و نوریس مشارکت دینی را شرکت در مراسم مذهبی و انجام عبادت‌ها و مکاشفه‌های روزانه مدنظر قرار داده‌اند. با توجه به این که مشارکت دینی در این تحقیق به عنوان یکی از انواع مشارکت و یکی از ابعاد اجتماعی دینداری مدنظر می‌باشد، این نظریه فقط به بعد شرکت افراد در مناسک دینی جمعی توجه شده است. مشارکت دینی که به عنوان یک بعد اجتماعی دینداری و هم به عنوان یکی از انواع مشارکت است که جوانان در اجتماع به آن می‌پردازند، مدنظر پژوهشگر می‌باشد. (اینگلهارت، نوریس)

پایگاه اقتصادی - اجتماعی خانواده

پایگاه اجتماعی که یکی از مفاهیم اساسی جامعه‌شناسی محسوب می‌شود عبارت است از: موقعیت اجتماعی فرد در یک گروه، یا مرتبه اجتماعی او در یک گروه در مقایسه با دیگر گروه‌ها (ربانی و طاهری، ۱۳۸۷). پایگاه اقتصادی، وضعی را که فرد در رژیم اقتصادی داراست و یا دقیق‌تر، وضع او در بخش تولید را می‌رساند. (بیرو، ۱۳۷۵) بنابراین اصطلاح پایگاه، موقعیتی را مشخص می‌کند که فرد در یک گروه یا یک گروه در جامعه احراز کرده است. (بودون، ۱۳۸۵). شاخص‌های زیادی هم‌چون ثروت، قدرت، درآمد، تحصیلات و شغل برای سنجش پایگاه اجتماعی افراد وجود دارد. در این تحقیق برای سنجش پایگاه اجتماعی - اقتصادی خانواده از شاخص‌های درآمد، تحصیلات و شغل استفاده شده است و بر این اساس، افراد در سه پایگاه اجتماعی - اقتصادی بالا، متوسط و پایین قرار گرفتند.

است که تحول در رسانه‌ها می‌تواند بر ماهیت تجربه انسان‌ها اثرگذار باشد. (آنگ، ۱۹۶۷). در این دیدگاه رسانه‌های جدید تداوم رسانه‌های هستند که در خدمت دین بوده‌اند و بنابراین ابزار تبلیغ دین تحول یافته است اما این به معنای تحول در بنیادهای دین نیست بلکه در این جا ارتقای سطح و قدرت رسانه‌ها و ابزار ارتباطی مدنظر است. در این رویکرد، رسانه‌ها با دین در تقابلی ذاتی قرار ندارند هر چند رسانه‌ها عمدتاً غربی و اصولاً تجاری هستند اما طرفداران این رویکرد معتقدند که رسانه‌هایی نیز در غرب رشد کرده‌اند که دینی رشد کرده، دینی تحول یافته‌اند و دینی مورد استفاده عموم مردم قرار گرفته‌اند. (آشنا، ۱۳۸۲).

نظریه گلارک و استارک و تأثیرپذیری از ابعاد دینی: بعد مناسکی (اعمال دینی): شامل اعمال دینی مشخصی هم‌چون عبادت، نماز، شرکت در آئین‌های دینی خاص، روزه گرفتن، نماز خواندن،... است که انتظار می‌رود پیروان هر دین آنها بعد پیامدی (آثار دینی): ناظر بر اثرات باورها، اعمال، تجارب و دانش دینی بر زندگی روزمره پیروان است. (پرسشنامه دینداری، گلارک و استارک، ۱۹۶۵)

فرضیات تحقیق

بین انجام مناسک و پابندی جوانان تهرانی به ارزش‌های دینی رابطه معناداری وجود دارد.

بین استفاده از برنامه‌های رسانه ملی و پابندی به ارزش‌های دینی در جوانان تهرانی رابطه معناداری وجود دارد.

بین شرکت در برنامه‌های مختلف و پابندی جوانان تهرانی به ارزش‌های دینی رابطه معناداری وجود دارد.

بین پایگاه‌های اجتماعی - اقتصادی خانواده و پابندی جوانان تهرانی به ارزش‌های دینی رابطه معناداری وجود دارد.

پیشینه پژوهش

به طور خاص در مورد عوامل فرهنگی - اجتماعی مؤثر بر پابندی جوانان تهرانی به ارزش‌های دینی تحقیق‌ها و پایان‌نامه

و رساله‌ای در سه حوزه جامعه‌شناسی مدیریت امور فرهنگی و الهیات تا زمان ثبت این موضوع در «ایران داک» تحقیق و مقاله با این عنوان صورت نگرفته است (منبع ایران داک)، اما در حوزه هویت ملی اجتماعی و ارزش‌های دینی پایان‌نامه‌ها و رساله‌ها و مقالاتی با این عناوین به شرح زیر موجود است:

۱- «هویت دینی زنان و عوامل اجتماعی مرتبط با آن» (مریم تقی‌زاده، سال ۸۸-۸۷ رشته جامعه‌شناسی دانشگاه علامه) هدف و نتیجه اصلی این پژوهش بر این بوده است که تعریف دقیقی از هویت دینی زنان ایرانی و شناسایی عوامل تأثیرگذار بر آن جستجو شود.

۲- «بررسی تقویت و تحکیم هویت دینی دانش‌آموزان دوره متوسطه آموزش و پرورش اسلامشهر» (دکتر داود حسین‌زاده، عضو هیات علمی دانشگاه آزاد اسلامی واحد ساوه) اما جهت مشخص شدن این مطلب که اولویت تأثیرگذاری هر یک از عوامل تقویت و تحکیم هویت دینی دانش‌آموزان چگونه است از آزمون فریدمن استفاده گردیده که نتایج آن نشان داده که هر یک از عوامل بر تقویت و تحکیم دینی دانش‌آموزان یکسان نیست به طوری که پرسش‌های بنیادین بالاترین تأثیر و عوامل ویژگی‌های تمدنی دارای کمترین تأثیر می‌باشد.

۳- «فرصت‌ها و چالش‌های هویت دینی در بین جوانان تهرانی» (مرضیه قاسمی، کارشناسی ارشد روابط بین‌الملل، دانشگاه خوارزمی تهران) در این مقاله، ابتدا هویت و هویت دینی و فضای مجازی تعریف شده و سپس به چالش‌ها و فرصت‌های هویت دینی در فضای مجازی اشاره شده و در خاتمه نیز فرصت‌ها و تهدیدات هویت کاربران ایرانی در بین جوانان امروز ایران بررسی شده است. نتایج این بررسی‌ها و یافته‌ها نشان می‌دهد که هر چه وسعت حضور در فضای مجازی بیشتر باشد، سطح هویت دینی جوانان ایرانی تضعیف می‌گردد که به نوعی مرتبط با فرضیه این مقاله می‌باشد.

۴- «بررسی نقش دین بر مسئولیت‌پذیری اجتماعی دانشجویان» (محمد بادیار و محمد قاسمی، استادیار و هیات علمی دانشگاه ارتباط توسعه روستای دانشگاه زنجان) داده‌های

گردآوری شده با استفاده از تکنیک مدل‌سازی معادلات ساختاری تجزیه و تحلیل گردیده است. نتایج با استفاده از مدل‌سازی معادلات ساختاری نشان داده که متغیر دینداری دارای اثر مستقیم مثبت و معنی‌داری بر مسئولیت‌پذیری اجتماعی دانشجویان می‌باشند.

۵- «بررسی همبستگی اجتماعی میزان گرایش دانشجویان دانشگاه‌های تهران به جنبش‌های دینی جدید» (محمد اسماعیل ریاحی، عضو هیات علمی دانشگاه زنجان) نتایج آزمون‌های همبستگی، حاکی از کشف رابطه معکوس و معنادار بین میزان دین‌داری و میزان گرایش به هویت قومی با میزان گرایش به جنبش‌های دینی جدید بوده است. یافته‌های تحقیق حاضر بر توجه بیشتر به پدیده جنبش‌های دینی جدید و ابعاد آن در ایران، از سوی پژوهشگران و دانشگاهیان و نیز سیاست‌گذاران اجرایی کشور دلالت می‌نماید.

روش پژوهش

جامعه آماری این تحقیق شامل جوانان تهرانی بین (۱۸ الی ۳۳) سال هستند را تشکیل می‌دهد. برای حجم نمونه حجم نمونه از فرمول برآورد حجم نمونه استفاده شده است. چون p پارامتر مجهولی است، بر این اساس مقدار آنرا در فرمول $p(1-p) = 0.5$ قرار می‌دهیم یعنی حاصل ضرب $p(1-p) = 0.25$ حداکثر واریانس مدنظر قرار داده شده است. ϵ دقت برآورد یا حداکثر خطای حدی است که در تحقیق حاضر مقدار آن 0.05 در نظر گرفته شده است. بر این اساس حجم نمونه، یعنی تعداد مشتریان انتخاب شده برابر است با:

$$n = \frac{Z_{\alpha/2}^2 P(1-P)}{\epsilon^2}$$

$$n = \frac{3.84 \cdot 0.25}{(0.05)^2} = \frac{0.96}{0.0025} = 384$$

$p=0/5$ احتمال وجود صفت

$q=0/5$ احتمال عدم وجود صفت

$t^2=1/96$ انحراف معیار

بنابراین براساس اطلاعات به دست آمده از مرکز آمار ایران در سال (۱۳۸۵) حجم جامعه آماری پژوهش حاضر $1/830/201$ نفر می‌باشد که از این تعداد $900/809$ نفر مرد و $929/393$ نفر زن بوده‌اند. بر این اساس حجم نهایی نمونه در این تحقیق برابر 346 نفر است و براساس فرمول کوکران و جدول مورگان تعیین شده است. روش نمونه‌گیری در این تحقیق به صورت تصادفی چند مرحله‌ای است، یعنی در ابتدا با توجه به متغیر پایگاه فرهنگی و اجتماعی، تهران را به پنج منطقه شمال، مرکز و جنوب و شرق و غرب تقسیم کرده و مناطق ۱ تا ۵ به عنوان مناطق شمالی (بالا)، مناطق ۶ تا ۱۲ به همراه منطقه ۲۲ به عنوان مناطق مرکزی (متوسط) و مناطق ۱۳ تا ۲۱ به عنوان مناطق جنوب و مناطق ۳-۴ شرق و مناطق ۲-۵ غرب در نظر گرفته شده است. پس از آن با استفاده از روش نمونه‌گیری تصادفی ساده از کل مناطق ۲۲ گانه استان تهران استفاده شد که بیشترین شرکت کننده به صورت تصادفی از منطقه ۲ و ۵ تهران بوده است. در این مرحله لیست تمام جوانان تهرانی مونث و مذکر منطقه‌های نمونه اخذ شده و پرسش‌نامه حاضر که شامل ابعاد پیامدی، مناسکی است و به سنجش دینداری می‌پردازد و به صورت محرمانه برای بدست آوردن آمار مورد مطالعه قرار گرفته است. از بین اماکن دانشگاه آزاد اسلامی واحد علوم تحقیقات تهران (برای غرب تهران)، دانشگاه آزاد اسلامی واحد تهران شمال و شرق (برای شرق، شمال تهران)، مسیر خط ویژه اتوبوس خط جنوب به شمال تهران (برای جنوب تهران)، بعضی از منازل منطقه ۲ و ۵ تهران (برای غرب تهران)، مسجد فاطمیه در ایام اعتکاف (برای مرکز تهران) پرسشنامه‌ها توزیع شد و محقق در طول دو ماه به هر یک از مراکز مراجعه کرده و پرسش‌نامه را در بین جوانان تهرانی دختر و پسر (۱۸ الی ۳۰) سال به صورت تصادفی پخش کرده است.

تجزیه و تحلیل داده‌ها

آمار توصیفی

این پژوهش دارای ۱۰ متغیر مستقل آموزش‌های دینی، مناسک، برنامه‌های رسانه ملی، علمی و عقلائی بودن مستندات دینی، دانشگاه، شرکت در برنامه‌های مختلف، رشته تحصیلی، پایگاه‌های اقتصادی-اجتماعی، سن، جنسیت و هم‌چنین یک متغیر وابسته که پابندی به ارزش‌های دینی است که دارای دو بعد مناسکی، پیامدی است که به توصیف آن پرداخته‌ایم. همان‌گونه که در جدول زیر مشاهده می‌شود.

توصیف ویژگی‌های جمعیتی نمونه مورد مطالعه (سن)

جدول ۴-۱- میانگین و انحراف معیار سن شرکت‌کنندگان را نشان می‌دهد.

طبقه‌بندی بر مبنای نوع داده را به سه نوع کمی، کیفی و ترکیبی تقسیم می‌نمایند. برای پاسخگویی به سؤالات پژوهش و بررسی وضعیت (عوامل فرهنگی اجتماعی مؤثر بر پابندی جوانان تهرانی به ارزش‌های دینی)، از روش توصیفی تحلیلی استفاده گردید. بدین ترتیب که الف) مبانی نظری به منظور استخراج مفاهیم و شبکه مفهومی به شیوه نظام‌مند مرور شد. جامعه آماری در این روش، تمامی اسناد و مدارک مرتبط با موضوع پژوهش بود. ب) استفاده از پرسشنامه محقق‌ساخته توسط آقایان گلارک و استارک که توسط آن دیدگاه جامعه آماری، درباره وضعیت عوامل فرهنگی اجتماعی مؤثر بر پابندی جوانان تهرانی به ارزش‌های دینی بررسی قرار گرفت. در این بخش روش پژوهش به صورت پیمایشی بوده است.

جدول ۴-۱- نتایج آمار توصیفی سن آزمودنی‌ها

متغیر	حداکثر	حداقل	میانگین	انحراف معیار
سن	۳۳	۲۴/۵۴	۲۴/۵۳	۷/۱

همان‌گونه که مشاهده می‌شود میانگین سن در ۲۴/۵۳ همان‌طور که در جدول ۴-۲ مشاهده می‌شود، از مجموع سال است. حداکثر سن در ۳۳ و حداقل ۲۲/۵۴ سال بود. ۳۴۶ نفر افراد مورد مطالعه ۱۱۳ نفر (۳۲/۶ درصد) مرد و ۲۳۳ هم‌چنین انحراف استاندارد برای این متغیر 7 ± 1 می‌باشد. نفر (۶۷/۱ درصد) زن بودند.

جنسیت

جدول ۴-۲- فراوانی شرکت‌کنندگان براساس جنسیت

جنسیت	تعداد	درصد
مرد	۱۱۳	۳۲/۶
زن	۲۳۳	۶۷/۱
کل افراد	۳۴۶	۱۰۰

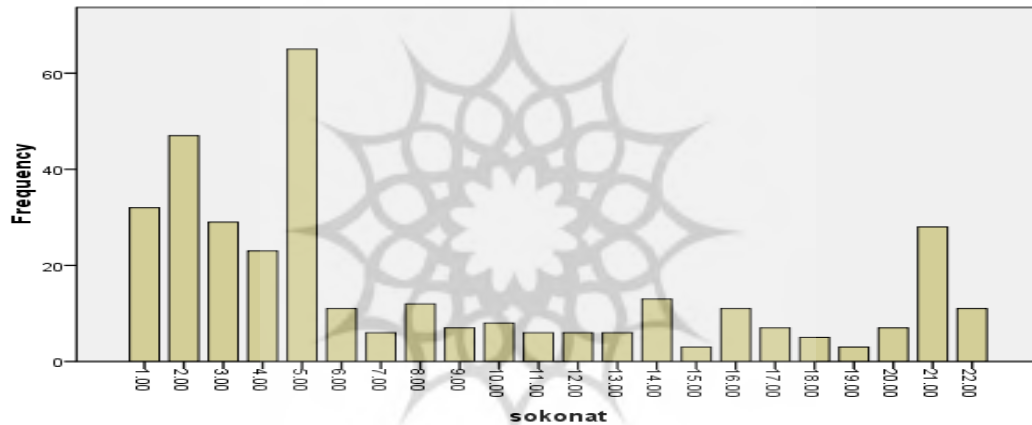
در این پرسش‌نامه سطح تحصیلات شرکت‌کنندگان نیز سنجیده شد و آنها یکی از گزینه‌های دیپلم، کاردانی، لیسانس، فوق لیسانس، دکتری را انتخاب کردند.

سطح تحصیلات

جدول ۴-۳- تفکیک شرکت کنندگان براساس سطح تحصیلات

کل افراد		آزمودنی‌ها
درصد	فراوانی	
۳۱/۱	۱۰۸	دیپلم
۹/۲	۳۲	کاردانی
۲۳/۶	۸۲	لیسانس
۳۲/۶	۱۱۳	فوق لیسانس
۳/۲	۱۱	دکتری

همان‌گونه که در جدول ۴-۳ مشاهده می‌شود بیشترین تحصیلات در رده فوق لیسانس قرار داشت و کمترین میزان نیز مقطع دکتری بود. مقطع دیپلم نیز دومین فراوانی را داشت و کاردانی ۹/۲ درصد را تشکیل می‌داد ۸۲ نفر نیز لیسانس داشتند.



نمودار ۴-۱ تعداد افراد در مناطق ۲۲ گانه شهر تهران کمترین مشارکت مربوط به مناطق ۱۵ و ۱۸ بود. وضعیت همان‌گونه که در نمودار فوق مشاهده می‌شود بیشتر افراد تاهل در این پرسش‌نامه وضعیت تاهل نیز سنجیده شد و شرکت کننده در این تحقیق از منطقه ۵ تهران بودن و آنها یکی از گزینه‌های متاهل و مجرد را انتخاب کردند.

جدول ۴-۴- تفکیک شرکت کنندگان براساس وضعیت تاهل

وضعیت		آزمودنی‌ها
درصد	فراوانی	
۲۷/۱	۹۴	متاهل
۷۲/۳	۲۵۱	مجرد

همان‌گونه که در جدول فوق مشاهده می‌شود ۲۷/۱ درصد مذهب افراد متاهل بودند و ۷۲/۳ درصد افراد نیز مجرد زندگی می‌کردند. جدول ۴-۵ نتایج مربوط به مذهب را برای شرکت کنندگان نشان می‌دهد.

جدول ۴-۵- تفکیک شرکت‌کنندگان براساس مذهب

وضعیت		آزمودنی‌ها
درصد	فراوانی	
۹۹/۴	۳۴۵	شیعه
۰/۶	۱	سنی

در جدول فوق مشاهده می‌شود که بیشتر افراد مذهب شیعه داشتند و تنها یک نفر اهل سنت بود. در ادامه پژوهش به بررسی آمار توصیفی پرسشنامه پرداخته خواهد شد. گزارش شده است.

جدول ۴-۶- نتایج آمار توصیفی ابزار تحقیق را نشان می‌دهد. در این جدول شاخص میانگین و انحراف استاندارد توصیف نمرات به دست آمده از ابزار

جدول ۴-۶-۱ تحلیل تک تک سوالات و درصد و فراوانی پاسخ به سوالات

کاملاً موافق		موافق		بینابین		مخالف		کاملاً مخالف		سوالات
درصد	فراوانی	درصد	فراوانی	درصد	فراوانی	درصد	فراوانی	درصد	فراوانی	
۲۶،۵	۹۲	۷۳	۲۱،۰	۱۹،۹	۶۹	۴۰	۱۱،۵	۶۶	۱۹،۴	بعد پیامدی: نبود سخت‌گیری در خرید و فروش مشروب
۴۶،۱	۱۶۰	۸۶	۲۴،۸	۱۵،۹	۵۵	۲۳	۶،۶	۱۵	۴،۳	نادرست بودن تقلب در مالیات
۵۱،۳	۱۷۸	۶۳	۱۸،۲	۱۳،۳	۴۶	۲۳	۶،۶	۲۶	۷،۵	مذهبی بودن رهبران سیاسی
۳۵،۴	۱۲۳	۹۲	۲۶،۵	۲۰،۷	۷۲	۲۸	۸،۱	۲۰	۵،۸	اجرا قوانین اسلام
۹،۸	۳۴	۲۸	۸،۱	۱۷،۳	۶۰	۷۳	۲۱،۰	۱۴۴	۴۱،۵	مبارزه با بدحجابی
۴۵،۸	۱۵۹	۷۹	۲۲،۸	۱۴،۷	۵۱	۲۲	۶،۳	۲۴	۶،۹	زنا مفسده‌آور است
۷،۲	۲۵	۱۹	۵،۵	۱۱،۵	۴۰	۶۲	۱۷،۹	۱۹۴	۵۵،۹	صدا و سیما مفید بودن
۱۷،۶	۶۱	۵۸	۱۶،۷	۲۶،۸	۹۳	۷۶	۲۱،۹	۵۱	۱۴،۷	ماهواره و آثار مخرب
۶۷،۱	۲۳۳	۵۲	۱۵،۰	۸،۶	۳۰	۱۴	۴،۰	۱۳	۳،۷	حضور بانوان در ورزشگاه
به ندرت		اصلاً		بعضی وقت‌ها		هر روز		روزهای تعطیل		ادامه سوالات
درصد	فراوانی	درصد	فراوانی	درصد	فراوانی	درصد	فراوانی	درصد	فراوانی	د:
۲،۶	۹	۸۵	۲۴،۵	۳	۱	۹۷	۲۸،۰	۱۴۵	۴۱،۸	حضور در نماز

جماعت										
۲۰,۲	۷۰	۱۱,۸	۴۱	۰,۶	۲	۳۱,۴	۱۰,۹	۳۲,۹	۱۱۴	روزه گرفتن
۱۱,۵	۴۰	۲۴,۸	۸۶	۴۴,۷	۱۵۵	۴,۳	۱۵	۹,۲	۳۲	خواندن قرآن
۵۱,۰	۱۷۷	۲۴,۵	۸۵	۰,۳	۱	۱۳,۵	۴۷	۶,۱	۲۱	همکاری با مساجد و موسسات مذهبی
بینابین		با بعضی افراد		گاهی		اصلا		بله همیشه		
درصد	فراوانی	درصد	فراوانی	درصد	فراوانی	درصد	فراوانی	درصد	فراوانی	پابندی به رابطه محرم و نامحرم
۱۴,۴	۵۰	۲,۳	۸	۳۳,۴	۱۱۶	۲۰,۵	۷۱	۲۵,۴	۸۸	
بیشتر روزها		هر روز		بعضی روزها		اصلا		به ندرت		
۱۶,۴	۵۷	۲۰,۵	۷۱	۰,۶	۲	۲۷,۱	۹۴	۳۲,۰	۱۱۱	خواندن نماز
۶۴,۸	۲۲۵	۱۶,۱	۵۶	۶,۱	۲۱	۵,۸	۲۰	۴,۰	۱۴	شرکت در نماز جمعه
۲۳,۳	۸۱	۱,۴	۵	۱۶,۱	۵۶	۴۷,۸	۱۶۶	۷,۸	۲۷	شرکت در مراسم عزاداری
کاملا مخالف		مخالف		بینابین		موافق		کاملا موافق		
۱۲,۷	۴۴	۱۷,۹	۶۲	۴۰,۳	۱۴۰	۱۴,۴	۵۰	۸,۱	۲۸	دروس معارف
۸,۶	۳۰	۹,۸	۳۴	۲۸,۵	۹۹	۲۵,۴	۸۸	۲۳,۹	۸۳	میزان جذب افراد خصوصیات اخلاقی مدرسان دروس معارف
۱۵,۳	۵۳	۲۴,۹	۸۶	۳۵,۲	۱۲۲	۱۱,۸	۴۱	۸,۴	۲۹	برنامه‌های مذهبی و جذب جوانان
۶,۱	۲۱	۱۲,۱	۴۲	۳۰,۸	۱۰۷	۲۷,۴	۹۵	۱۹,۰	۶۶	علمی عقلی بودن مستندات دینی
۱۰,۴	۳۶	۲۰,۷	۷۲	۳۷,۸	۱۳۱	۱۶,۷	۵۸	۹,۸	۳۴	پایگاه های دینی جذب جوانان
۱۵,۹	۵۵	۳۰,۵	۱۰۶	۳۱,۷	۱۱۰	۱۲,۱	۴۲	۵,۵	۱۹	رشته تحصیلی
۱,۶	۶	۴,۰	۱۴	۱۷,۶	۶۲	۳۲,۶	۱۱۳	۳۹,۲	۱۳۶	شکل گیری افکار در خانواده

دینداری بعد	مناسکی	۳/۲۱	۶۳/۰
	پیامدی	۳/۶۰	۵۶/۰

آمار استنباطی

فرضیه اول

با استفاده از آزمون همبستگی پیرسون رابطه مناسک و پایبندی جوانان تهرانی به ارزش‌های دینی سنجیده شد. جدول ۴-۹ نتایج این آزمون را نشان می‌دهد.

فرض صفر: بین انجام مناسک و پایبندی جوانان تهرانی به ارزش‌های دینی رابطه معناداری وجود ندارد.

جدول ۴-۹- نتایج آزمون همبستگی برای بررسی ارتباط مناسک و پایبندی جوانان تهرانی به ارزش‌های دینی

متغیر	مناسک		
مناسک	میزان همبستگی (R)	میزان اثر (R ²)	sig
	**۰/۷۷	%۵۹	۰/۰۰۱

همان‌گونه که در جدول فوق مشاهده می‌شود بین مناسک و پایبندی جوانان تهرانی به ارزش‌های دینی رابطه معنی‌داری وجود دارد (P < ۰/۰۵). میزان این همبستگی هم ۰/۷۷ می‌باشد. با توجه به امر فرض صفر آماری در این فرضیه رد می‌شود و نشان داده می‌شود که بین مناسک و پایبندی جوانان تهرانی به ارزش‌های دینی رابطه معنی‌داری وجود دارد. هم‌چنین میزان تاثیر (R²) این عامل در پایبندی به ارزش‌های دینی ۵۹ درصد برآورد می‌شود. بین انجام مناسک و پایبندی جوانان تهرانی به ارزش‌های دینی رابطه معناداری وجود ندارد.

فرض صفر: بین شرکت در برنامه‌های مختلف و پایبندی جوانان تهرانی به ارزش‌های دینی رابطه معناداری وجود ندارد. با استفاده از آزمون همبستگی پیرسون رابطه بین شرکت در برنامه‌های مختلف و پایبندی جوانان تهرانی به ارزش‌های دینی سنجیده شد. جدول ۴-۱۰ نتایج این آزمون را نشان می‌دهد.

فرض صفر: بین شرکت در برنامه‌های مختلف و پایبندی جوانان تهرانی به ارزش‌های دینی رابطه معنی‌داری وجود ندارد. با توجه به امر فرض صفر آماری در این فرضیه رد می‌شود و نشان داده می‌شود که بین مناسک و پایبندی جوانان تهرانی به ارزش‌های دینی رابطه معنی‌داری وجود دارد. هم‌چنین میزان تاثیر (R²) این عامل در پایبندی به ارزش‌های دینی ۶۳ درصد برآورد می‌شود. بین انجام مناسک و پایبندی جوانان تهرانی به ارزش‌های دینی رابطه معناداری وجود ندارد.

جدول ۴-۱۰- نتایج آزمون همبستگی برای بررسی ارتباط بین شرکت در برنامه‌های مختلف و پایبندی جوانان تهرانی به ارزش‌های دینی

متغیر	شکل‌گیری افکار و عقاید دینی		
شرکت در برنامه‌های مختلف	میزان همبستگی (R)	میزان اثر (R ²)	sig
	**۰/۷۹	%۶۳	۰/۰۰۱

همان‌گونه که در جدول فوق مشاهده می‌شود بین شرکت در برنامه‌های مختلف و پایبندی جوانان تهرانی به ارزش‌های دینی رابطه معنی‌داری وجود دارد. با توجه به امر فرض صفر آماری در این فرضیه رد می‌شود و نشان داده می‌شود که بین مناسک و پایبندی جوانان تهرانی به ارزش‌های دینی رابطه معنی‌داری وجود دارد. هم‌چنین میزان تاثیر (R²) این عامل در پایبندی به ارزش‌های دینی ۶۳ درصد برآورد می‌شود. با توجه به تحقیقات گذشته و نتایج پژوهش این را نشان می‌دهد که هر

همان‌گونه که در جدول فوق مشاهده می‌شود بین شرکت در برنامه‌های مختلف و پایبندی جوانان تهرانی به ارزش‌های دینی رابطه معنی‌داری وجود دارد. (P < ۰/۰۵). میزان این همبستگی هم ۰/۷۹ می‌باشد. با توجه به امر فرض صفر آماری در این فرضیه رد می‌شود و نشان داده می‌شود که بین مناسک و پایبندی جوانان تهرانی به ارزش‌های دینی رابطه معنی‌داری وجود ندارد.

چه رفتار امام جماعت در مساجد، حسن خلق عوامل و افراد مراکز فرهنگی دینی، سطوح بالای کیفیت کتابخانه‌ها، طراوات و شادی امکانات جانبی در برنامه‌های مذهبی بیشتر باشد میزان مشارکت و جذب جوانان بیشتر خواهد بود.

فرضیه سوم

بین استفاده از برنامه‌های رسانه ملی و پابندی به ارزش‌های دینی در جوانان تهرانی رابطه معناداری وجود ندارد. فرض صفر: با استفاده از آزمون همبستگی پیرسون رابطه استفاده از برنامه‌های رسانه ملی و پابندی به ارزش‌های دینی در جوانان تهرانی سنجیده شد. جدول ۴-۱۱ نتایج این آزمون را نشان می‌دهد.

جدول ۴-۱۱- نتایج آزمون همبستگی برای بررسی بین استفاده از برنامه‌های رسانه ملی و پابندی به ارزش‌های دینی در جوانان تهرانی

شکل‌گیری افکار و عقاید دینی			متغیر
sig	میزان اثر (R^2)	میزان همبستگی (R)	برنامه‌های رسانه ملی
۰/۰۰۱	٪۳۳	***۰/۵۷	

همان‌گونه که در جدول فوق مشاهده می‌شود بین استفاده از برنامه‌های رسانه ملی و پابندی به ارزش‌های دینی در جوانان تهرانی رابطه معنی‌داری وجود ندارد ($P < ۰/۰۵$). میزان این همبستگی هم ۰/۵۷ می‌باشد. با توجه به امر فرض صفر آماری در این فرضیه رد می‌شود و نشان داده می‌شود که بین استفاده از برنامه‌های رسانه ملی و پابندی به ارزش‌های دینی در جوانان تهرانی رابطه معنی‌داری وجود ندارد. هم‌چنین میزان تاثیر (R^2) این عامل در پابندی به ارزش‌های دینی ۳۳ درصد برآورد می‌شود. نتایج این فرضیه نشان داد که بین برنامه‌های رسانه ملی و پابندی به ارزش‌های دینی جوانان تهرانی رابطه وجود ندارد در همین راستا، راودراد (۱۳۸۸) در پژوهش خود، با عنوان نقش برنامه‌های دینی و غیر دینی تلویزیون در افزایش یا کاهش دین‌بررسی کرده است، به روش کیفی این موضوع هدف از این رابطه میان برنامه بررسی مطالعه‌های دینی و غیردینی در تلویزیون جمهوری اسلامی ایران با دینداری در سطح جامعه عنوان شده است. در این مطالعه، با مراجعه به چند نمونه‌هایی که در طیفی از برنامه‌های دینی قرارهای غیردینی تا برنامه گیرند، چگونگی مخاطب در شکل‌ها بر اثرگذاری آن دهی تعریفی از دین به عنوان دین منحصر در حوزه حاکی از آن است ای شده، کننده و دینی رسانه‌های صرفاً دینی، صرفاً سرگرم نوع سوم مطلوب تلویزیون دینی است. محسنیان‌راد (۱۳۸۵) در مطالعه خود تحت عنوان «ترویج دین از طریق تحریک عاطفه در رسانه‌های معاصر در

مقایسه با ترویج مبتنی بر تعقل در صدر اسلام» به تحقیق پرداخته است، در این پژوهش، ابتدا رفتار مبلغان دینی بر طیفی قرار داده شده است که در یک سوی آن، تحریک شدید عواطف مخاطبان و در سوی دیگر، قرار دادن آنان در مسیر تفکر و تعقل است. رسانه ملی و برنامه‌های آن می‌تواند نقش برجسته‌ای بر الگوسازی و فرهنگ‌سازی داشته باشد حال آن که متأسفانه به دلیل سلیقه‌ای عمل کردن و گاهی ساخت برنامه‌های ضعیف این الگوپذیری از رسانه ملی رو به کاهش است و طی نظرسنجی میزان ارتباط جوانان تهرانی (مطالعه موردی) بسیار پایین بوده است. و این می‌تواند زمینه ساز ارتباط غلط گرفتن از رسانه‌های پوچ و بی‌هویت بیگانه باشد و در این شرایط جوانان اگر الگوی نادرست را بپذیرند بر جامعه تاثیر منفی خواهند گذاشت و باعث انحراف خواهند شد. از این رو رسانه ملی با طرحی جامع به شناخت علائق جوانان نسل امروز بپردازد و با الگو قرار دادن افکار و عقاید صحیح جوانان را به روشنی و سعادت نزدی کند.

در مجموعه می‌توان بیان کرد که رسانه دروازه‌ای است که به عنوان ارزش‌ها باورها و هنجارهای دینی پاسخ می‌دهد و نقش تعیین‌کنندگی رسانه‌ها بر جامعه دینی بیش از پیش اهمیت دارد.

فرضیه چهارم

فرض صفر: بین پایگاه‌های اجتماعی - اقتصادی خانواده و پابندی جوانان تهرانی به ارزش‌های دینی رابطه معناداری وجود ندارد. با استفاده از آزمون همبستگی پیرسون رابطه بین پایگاه‌های اجتماعی - اقتصادی خانواده و پابندی جوانان تهرانی به ارزش‌های دینی سنجیده شد. جدول ۴-۱۵ نتایج این آزمون را نشان می‌دهد.

جدول ۴-۱۵- نتایج آزمون همبستگی برای بررسی بین پایگاه‌های اجتماعی - اقتصادی خانواده و پابندی جوانان تهرانی به ارزش‌های دینی

میزان پابندی		میزان همبستگی (R)	متغیر پایگاه‌های اجتماعی - اقتصادی خانواده
میزان اثر (R ²)	sig		
٪۳۱	۰/۰۰۱	*۰/۵۶	

اعضای طبقه متوسط به واکنش نشان دادن در برابر جاذبه‌های دینی بر مبنای عقلانی و اخلاقی گرایش دارند و طبقات پایین‌تر واکنش احساسی و بنیادگرایانه. (ملکی، ۱۳۷۵) در تبیین این یافته‌ها می‌توان گفت که برای بهتر مشخص شدن علت باید سطح رفاه خانواده مشخص شود و میزان جایگاه و اهمیت آنها نیز مهم است بنابراین باید مطالعات آتی بر روی این متغیر با دقت بیشتری تمرکز کنند.

طبیعی بودن توزیع نمرات متغیرهای پژوهش

برای بررسی نرمال بودن داده‌ها قبل از بررسی فرضیات و استفاده از آمار استنباطی بین متغیرهای پژوهش از آزمون کلموگروف اسمیرنوف استفاده شد. جدول ۴-۷ نتایج این توزیع را نشان می‌دهد.

همان‌گونه که در جدول فوق مشاهده می‌شود بین رابطه بین پایگاه‌های اجتماعی - اقتصادی خانواده و پابندی جوانان تهرانی به ارزش‌های دینی رابطه معناداری وجود ندارد. میزان این همبستگی هم ۰/۵۶ می‌باشد ($P < ۰/۰۵$). با توجه به امر فرض صفر آماری در این فرضیه رد می‌شود و نشان داده می‌شود که بین رابطه پایگاه‌های اجتماعی - اقتصادی خانواده و پابندی جوانان تهرانی به ارزش‌های دینی رابطه معناداری وجود دارد. هم‌چنین میزان تاثیر (R²) این عامل در پابندی به ارزش‌های دینی ۳۱ درصد برآورد می‌شود. نتیجه‌گیری کلی این تحقیق حاکی است که در جوامع صنعتی، اعضای طبقه بالا بیشتر به جنبه‌های زیبا شناختی دین علاقه‌مندند. میزان مشارکت آنان در فعالیت‌های دینی محدود است و بیشتر زمانی به امور می‌پردازند که رسوم اجتماعی اقتضا می‌کند. در مقابل،

جدول ۴-۷- نتایج آزمون کلموگروف اسمیرنوف برای بررسی طبیعی بودن توزیع نمره‌ها

متغیر	آماره	P
پابندی به ارزش‌های دینی	۰/۲۲۲	۰/۱۱۳
شکل‌گیری افکار و عقاید دینی	۰/۲۳۲	۰/۱۴۱
انجام مناسک	۰/۳۳۲	۰/۲۰۱
شرکت در برنامه‌های مختلف	۰/۳۱۰	۰/۲۶۴
برنامه‌های رسانه ملی	۰/۲۴۱	۰/۱۱۴
پایگاه‌های اقتصادی - اجتماعی خانواده	۰/۲۰۱	۰/۱۰۵

هنگام گرفتن پیش‌بینی بین متغیرها از آزمون پارامتریک استفاده خواهد شد.

نتایج حاصل از آزمون K-S را نشان می‌دهد که تمامی متغیرها واجد شرایط نرمال بودن (بالای ۰/۰۵) هستند لذا در

نتیجه‌گیری

از نگرش بالایی برخوردارند، اما گرایش به بعد عملی یا مناسکی و پیامدی آن کمتر است. در اکثر تحقیقات نقش کارگزاران جامعه شامل، خانواده، مدرسه، دوستان و همسالان، پایگاه اجتماعی، رسانه‌ها و مساجد که در تحقیق بعنوان متغیرهای اثرگذار دیده شده‌اند، در تشکیل شخصیت و بعد دینی رفتار دانش‌آموزان دیده می‌شود. در بررسی تحقیقات خارجی اکثر پژوهش‌ها بر روی دانشجویان و سایر طبقات مختلف صورت گرفته بود و نمونه‌ی مشابهی که روی قشر دانش‌آموز صورت گرفته باشد یافت نشد. از این رو می‌توان در ادامه همین پژوهش و با تحلیل تمام عوامل و مشخصه‌ها به نتایج خوبی برای پیشرفت اعتقادات در دو بعد پیامدی و مناسکی رسید.

محدودیت‌های تحقیق

- این مطالعه در شهر تهران انجام شده است و تعمیم نتایج به شهرهای دیگر باید با دقت انجام شود.
- در این مطالعه از پرسشنامه استفاده شده است که می‌تواند نتایج را با گرایش نشان دهد.
- این مطالعه از تعداد معدودی متغیر استفاده کرده که نتایج را به طور دقیق ممکن است نشان ندهد.

پیشنهادات پژوهشی

- پیشنهاد می‌شود که برای شناخت شرایط پایبندی هر چه بیشتر جوانان تهرانی به انجام مناسک تحقیقاتی انجام شود.
- پیشنهاد می‌شود با توجه به ظرفیت‌های موجود رسانه‌ای برنامه‌های رسانه ملی همسو با علائق شرعی و عرفی جوانان برنامه‌ریزی و اجرا شود تا جذب حداکثری صورت شود.
- پیشنهاد می‌شود که نهادهای فرهنگی و امکان مذهبی با هر چه پرشورتر ساختن برنامه‌های مختلف مذهبی و فرهنگی جذب حداکثری داشته باشند.
- پیشنهاد می‌شود پایگاه‌های اجتماعی و اقتصادی در جذب جوانان به ارزش‌ها تلاش بیشتری داشته باشند.

پیشنهادات کاربردی

بررسی تحلیل و کارکردهای دین در نظام فرهنگی و اجتماعی و نقش آن در حفظ تعادل و نظم اجتماع یکی از حوزه‌های مهم مطالعاتی در جامعه‌شناسی دین بوده است. در این میان یکی از موضوعاتی که همواره محل بحث بوده است میزان تأثیر دین و دینداری جوانان تهرانی در جامعه است. در این پژوهش عوامل مؤثر بر دینداری در جوانان تهرانی مورد مطالعه قرار گرفته است. جمعیت آماری این پژوهش را جوانان تهرانی از مناطق ۲۲گانه استان تهران با تحصیلات دیپلم تا دکتری تشکیل می‌دهند. این مطالعه یک نوع پژوهش کمی از نوع پیمایشی بوده و ابزار گردآوری اطلاعات در آن از طریق پرسشنامه بوده است. براساس یافته‌های تحقیق، ۲۲ درصد کاهش تمایل به دینداری در جوانان تهرانی مشاهده شد.

در بررسی بیشتر تحقیقاتی که پیرامون دین و دینداری انجام شده به چندین نکته مشترک میان همه‌ی آنها می‌توان پی برد که عبارتند از: بیشتر تحقیقات بر روی متغیرهای مشترکی مانند: سن، جنس درآمد، تحصیلات و ... تمرکز داشتند. تحقیقاتی که در مورد دانش‌آموزان صورت گرفته بود، در بسیاری موارد عوامل درون آموزشی مانند: محتوی کتب بینش دین، عملکرد معلم دینی و نیز عملکرد مدیریت آموزشگاه و ... بررسی شده است و کمتر عوامل بیرونی را مدنظر قرار داده‌اند. این بررسی‌ها در مورد دین در جهان همیشه و در همه حال وجود داشته است، اما سایر کشورها در زمینه‌ی این پژوهش‌ها از ایران پیشی گرفته‌اند و کارها بیشتر میدانی بوده‌اند، در حالی که کارهایی که در داخل کشور صورت گرفته از نظر میدانی نوباست. تحولات علمی و پیشرفت صنعتی این تصور را ایجاد نمود که نیاز انسان به دین کاهش می‌یابد، در حالی که نه تنها این نیاز کاهش نیافته بلکه میل به افزایش داشته است. مثلاً برخی از جوامع غربی که از نظر علمی بسیار پیشرفت کرده‌اند و تعدادی منتقدین آنها را جامعه‌ی سکولار می‌دانند، اما تحقیقات نشان داده است که مردم در این جوامع گرایش زیادی به خدا دارند. تحقیقات در ایران نشان می‌دهد که جوانان در بعد اعتقادی و عاطفی دین

- این مطالعه می‌تواند نقش عوامل موثر را نشان دهد و می‌تواند به عنوان مطالعه خط پایه در نظر گرفته شود.
- متخصصان جامعه‌شناسی، دین‌شناسی و مدیران فرهنگی می‌توانند از این مطالعه برای برنامه‌ریزی خود استفاده کنند.
- معلمان و مربیان پرورشی می‌توانند از این مطالعه برای دستیابی به عوامل بیرونی دین استفاده نمایند.
- این مطالعه می‌تواند با شناخت تقریبی از علائق و اعتقادات جوانان تهرانی مسیر صحیح آموزش‌های دینی را با استفاده از برنامه‌های رسانه ملی آموزش دهد و با توجه به علائق و سلائی جوانان جذب حداکثری داشته باشد.

دبی موریس، کاردان (۱۳۷۴). مراحل تربیت، انتشارات دانشگاه، تهران.

کریمی، عبدالعظیم (۱۳۷۴). تربیت دینی، انتشارات قدیانی، تهران.

الویت، تی اس، شاهرخ، حمید (۱۳۶۹). درباره مفهوم فرهنگ، نشر مرکز، تهران.

دورکیم، امیل (۱۳۶۹). تقسیم کار اجتماعی، ترجمه پرهام باقر، بابل، انتشارات نقش جهان.

خدایاری‌فرد، محمد (۱۳۷۲). مسایل نوجوانان و جوانان، تهران، انتشارات انجمن اولیاء و مربیان.

قائم‌ی، علی (۱۳۷۰). خانواده و مسایل نوجوان و جوان، انتشارات شفق.

محمدمدی ری‌شهری، محمد (۱۳۷۷). میزان الحکمه، ج ۱، انتشارات الهادی.

مجلسی، محمد باقر (۱۳۷۰). بحارالانوار، ج ۷۵، قم، انتشارات پژوهشی امام خمینی (ره).

محمدمدی ری‌شهری (۱۳۸۳). میزان الحکمه، انتشارات دارالحديث.

مکارم شیرازی، ناصر (۱۳۸۶). تفسیر نمونه، ج ۲۶، دارالمشور، ج ۶، قم، انتشارات حوزه و دانشگاه.

مظلومی، رجب‌علی (۱۳۶۴). گامی به سوی تربیت، نشر آفاق.

اعراف‌ی، علی‌رضا و همکاران (۱۳۷۶). اهداف تربیت از دیدگاه اسلام، قم دفتر همکاری حوزه و دانشگاه.

شریعت‌مداری، علی (۱۳۷۴). روان‌شناسی تربیتی، انتشارات امیر کبیر.

مصباح یزدی، محمد تقی (۱۳۹۱). اخلاق در قرآن، ج ۱، قم، انتشارات موسسه پژوهشی امام خمینی (ره).

مصباح یزدی، محمد تقی (۱۳۷۴). فلسفه اخلاق، تهران، اطلاعات.

کریمی، عبدالعظیم (۱۳۷۴). اهداف تعلیم و تربیت در اسلام دفتر همکاری حوزه و دانشگاه، تربیت دینی، انتشارات قدیانی.

شفیعی، محمد، مبانی تربیتی حضرت امام، دفتر تبلیغات اسلامی.

منابع

بروجردی، ناصر (۱۳۹۲). مهندسی فرهنگی در کلام امام خامنه‌ای، انتشارات نسیم اندیشه.

مصباح یزدی، محمد تقی، مشکات هدایت (۱۳۹۳). موسسه آموزشی و پژوهشی امام خمینی (ره).

خامنه‌ای، سید علی (۱۳۸۰). تعلیم و تربیت از دیدگاه رهبری، مرکز مطالعات قم.

سروش، عبدالکریم (۱۳۸۴). در باب توسعه، موسسه فرهنگی صلوات مطهری، مرتضی (۱۳۷۸). سیری در سیره ائمه اطهار (ع)، انتشارات صدرا.

حسینی، محمد حسن (۱۳۷۷). نوسازی جامعه از دیدگاه امام خمینی، نشر عروج.

شاهرخ، حمید (۱۳۶۹). درباره مفهوم فرهنگ، تی اس، البیوت، نشر مرکز.

مطهری، مرتضی (۱۳۸۶). خدمات متقابل اسلام و ایران، انتشارات صدرا، تهران.

مشیری، مهشید، معین، محمد (۱۳۶۹). فرهنگ زبان فارسی، انتشارات امیرکبیر.

علی قائمی، شفق (۱۳۷۰). خانواده و مسایل نوجوان و جوان، تهران، انتشارات اندیشه.

علی بن ابی طالب (ع)، نهج البلاغه، خطبه ۲۷

- دبی، موریس (۱۳۷۴). مراحل تربیت، ترجمه کاردان، انتشارات دانشگاه.
- امینی، ابراهیم (۱۳۳۸). آیین تربیت، قم انتشارات اسلامی، کوزر، لوئیس، زندگی و اندیشه بزرگان جامعه شناسی، ترجمه محسن ثلاثی، تهران: انتشارات علمی.
- کوئن، بروسن. مبانی جامعه شناسی، ترجمه غلامعباس توسلی و رضا فاضل، تهران: سازمان مطالعه و تدوین کتب علوم انسانی دانشگاه‌ها، انتشارات سمت.
- طباطبایی، سید محمد حسین (۱۳۶۴). المیزان، قم، جامعه مدرسین قم، انتشارات اسلامی.
- مکارم شیرازی، ناصر و دیگران (۱۳۸۷). پیشین، ج ۱۳، انتشارات دارالکتب اسلامی، تهران.
- عباسی، مصطفی (۱۳۷۴). نقش اسوه‌ها در تعلیم و تربیت، سازمان تبلیغات اسلامی.
- حسینی، محمد حسن (۱۳۷۷). نوسازی جامعه از دیدگاه امام خمینی، نشر عروج.
- شاهرخ، حمید (۱۳۹۹). درباره مفهوم فرهنگ، تی اس، الیوت، برگردان، نشر مرکز.
- مطهری، مرتضی (۱۳۸۱). مجموعه آثار، خدمات متقابل اسلام و ایران، تهران، انتشارات صدرا.
- مطهری، مرتضی (۱۳۷۹). اسلام و مقتضیات زمان، انتشارات صدرا، تهران.
- معین، محمد (۱۳۶۲). فرهنگ زبان فارسی، انتشارات امیرکبیر.
- مشیری، سروش (۱۳۷۰). زبان فرهنگ، انتشارات سروش تهران.
- مصباح یزدی، محمدتقی (۱۳۸۱). فلسفه اخلاق، سازمان تبلیغات اسلامی، انتشارات بین‌الملل، تهران.
- معین، محمد (۱۳۴۵). فرهنگ فارسی، جلد سوم، انتشارات سهامی هنر، تهران.
- خدایاری فرد، محمد (۱۳۷۲). مسایل نوجوانان و جوانان، تهران، انتشارات انجمن اولیاء و مربیان.
- فتاحی، سیدحمید (۱۳۷۷). دعا و نیایش در نهج‌البلاغه، قم، نشر الهادی.
- سراج‌اده، سیدحسین و پویانفر، محمدرضا (۱۳۸۷). بررسی رابطه دینداری با احساس انومی و کجروی در میان نمونه‌ای از دانشجویان، مجله مسائل اجتماعی ایران، سال شانزدهم، شماره ۴۷.
- آذر مهر، فاطمه. وظیفه شناسی و مسئولیت‌پذیری در قرآن و سنت، دانشنامه موضوعی قرآن، تهران، انتشارات کیهان، پژوهشگاه علوم و فرهنگ اسلامی، بیروت، آن، فرهنگ علوم اجتماعی، ترجمه باقر ساروخانی، چاپ سوم.
- اردوان، ارژنگ، میرفردی، اصغر (۱۳۹۳). هویت دینی و عوامل اجتماعی تأثیرگذار بر آن، سال چهارم، شماره اول.
- عبدالحسین، کلانتری، عزیزی، جلیل و دیگران (۱۳۸۸). هویت دینی و جوانان، سال دوم، شماره چهارم.
- احمدی، یعقوب (۱۳۸۸). وضعیت دینداری و نگرش به آینده دین در میان نسل‌ها، سال اول، شماره اول.
- شبیاری، محسن، قیابی‌آرانی، محدثه و دیگران (۱۳۹۲). بررسی عوامل اجتماعی مؤثر بر دینداری (مطالعه موردی دانشگاه بیرجند)، سال دهم، شماره چهارم.
- موسوی، زهرا، حیدری، حسین (۱۳۹۰). بررسی میزان پایبندی به مناسک دینی و رفتارهای دینی و عوامل مؤثر بر آن، مجله تخصصی جامعه شناسی جوانان، سال اول، شماره اول.
- حقیقان، منصور، بلوردی، زهیر مصطفی و دیگران (۱۳۹۶). عوامل اجتماعی، فرهنگی مؤثر بر انگیزش به فساد در میان شهروندان کرمانی، سال هشتم، شماره دوم.
- ادهمی، عبدالرضا، کاشانی، سعید (۱۳۹۲). بررسی عوامل اجتماعی مؤثر بر کیفیت زندگی، سال دوم، شماره ششم.
- آخوندی، محمد باقر (۱۳۹۵). بررسی عوامل اجتماعی مؤثر بر مشارکت دینی دانشجویان، سال دهم، شماره چهارم.
- علیخانی، مریم (۱۳۸۵). رابطه بین هویت دینی و سلامت روان در دانشجویان دانشگاه آزاد اسلامی، سال دوم، شماره ۱.
- رفعت‌جابه، مریم، روح‌افزا، فائزه (۱۳۹۱). مطالعه عوامل اجتماعی - فرهنگی مؤثر بر نگرش به هویت دینی زن مسلمان، سال دوم، شماره دوم.

- قاسمی، مرضیه (۱۳۹۵). فضای مجازی فرصت‌ها و چالش‌ها و هویت دینی در بین جوانان ایرانی، سال پنجم، شماره پنجاه و شش.
- مهدوی، محمدصادق (۱۳۸۴). عوامل موثر در گرایش نوجوانان به ارزش‌های اخلاقی، سال اول، شماره سوم.
- هاشم‌زهی، نوروز، میرزا، بهروز و دیگران (۱۳۹۰). عوامل موثر بر گرایش دانشجویان به برنامه‌های فرهنگی، سال چهارم، شماره اول.
- صادقی فرد، مهدی (۱۳۸۰). عوامل اجتماعی موثر بر گرایش نوجوانان و جوانان پسر به بزهکاری و راهکارهای پیشگیری آن، سال پنجم، شماره شانزدهم.
- علوی، سیدحمید، غلامرضایی، مهناز (۱۳۹۱). روش‌شناسی آموزش ارزش‌های اخلاقی دینی، سال چهارم، شماره دوم.
- موید حکمت، ناهید (۱۳۹۲). در آمدی بر رویکرد و روش‌شناسی شناختی پیر بوردیو، مفهوم سرمایه فرهنگی، سال چهارم، شماره اول.
- خودرو، محسن (۱۳۸۱). حفظ فرهنگ و ارزش‌های دینی، مجله مصباح، سال نهم، شماره ۵.
- حاج جعفری، زهرا (۱۳۹۳). راهکارهای جذب جوانان مسجد، مرکز مدیریت حوزه علمیه خاوران، مدرسه علمیه زینبیه (س)، آران و بیدگل.
- تقی‌زاده، مریم (۱۳۸۸). هویت دینی زنان و عوامل اجتماعی مرتبط با آن، کارشناسی ارشد جامعه‌شناسی، علوم اجتماعی، دانشگاه علامه طباطبایی.

یادداشت‌ها

^۱David Émile Durkheim

^۲Steve Englehart

^۳Bruce Coen

^۴haji houseeni

^۵Alexander Hamilton

^۶bayanii