



## Comparative analysis of tourism patterns in rural areas and its social-economic consequences (Case study: Masal & Siahkal Counties, and, Iran)

Afshin Askarizad Masuleh<sup>1</sup>, Timor Amar<sup>2\*</sup> & Bahman Ramezani Ghorabi<sup>3</sup>

<sup>1</sup> Ph.D. student in Geography and Rural Planning, Department of Geography, Islamic Azad University, Rasht Branch, Rasht, Iran.

<sup>2</sup> Associate Professor, Department of Geography, Islamic Azad University, Rasht Branch, Rasht, Iran.

<sup>3</sup> Professor, Department of Geography, Islamic Azad University, Rasht Branch, Rasht, Iran.

\* Corresponding Author, [amar@iaurasht.ac.ir](mailto:amar@iaurasht.ac.ir)

Receive Date: 01 December 2020

Accept Date: 01 May 2021

### ABSTRACT

**Introduction:** The development of tourism in any form has had various effects and consequences for rural economic foundations.

**Objectives:** This paper aims to comparatively analyze tourism patterns and its social economic consequences on the rural areas of Masal and Siahkal.

**Methodology:** The study is applied in terms of purpose and inductive-comparative in nature. The statistical population is all the villagers and experts of the tourism target villages of Masal and Siahkal Counties. Thus, there are 20 villages from each city where tourists have the most visits and overnight stays, which were selected as samples. Library and field methods were the means of data collection, and the tools were questionnaire, interview and observation. The validity of the indicators was confirmed by the opinion of the relevant professors. Also, considering that Cronbach's alpha for all research variables was higher than 0.7 (0.824), hence the reliability of the questionnaire is also acceptable. The obtained data were analyzed in the SPSS software using descriptive and inferential statistical methods.

**Geographical Context:** The study area of the research was the Masal and Siahkal Counties.

**Results and Discussion:** Friedman's test showed that there is a significant difference between the variables of social-economic consequences resulting from the development patterns of rural tourism in Masal and Siahkal Counties from the point of view of managers and experts.

**Conclusion:** The formation and expansion of tourism in the rural areas of Masal and Siahkal confirmed that they were developed spontaneously and without proper planning and management, thereby having positive and negative consequences. Sometimes it has caused some spatial and socio-economic transformations.

**KEYWORDS:** Comparative analysis, rural tourism pattern, consequences, economic-social, Masal and Siahkal.

## تحلیل تطبیقی الگوهای گردشگری در نواحی روستایی و پیامدهای اقتصادی - اجتماعی آن (مطالعه موردی: شهرستان ماسال و سیاهکل)

افشین عسکری زادماسوله<sup>۱</sup>، تیمور آمار<sup>۲\*</sup> و بهمن رضانی گورابی<sup>۳</sup>

۱. دانشجوی دکتری جغرافیا و برنامه‌ریزی روستایی، گروه جغرافیا، واحد رشت، دانشگاه آزاد اسلامی، رشت، ایران.

۲. دانشیار گروه جغرافیا، واحد رشت، دانشگاه آزاد اسلامی، رشت، ایران.

۳. استاد گروه جغرافیا، واحد رشت، دانشگاه آزاد اسلامی، رشت، ایران

\* نویسنده مسئول، Email: [amar@iaurasht.ac.ir](mailto:amar@iaurasht.ac.ir)

تاریخ دریافت: ۰۶ آذر ۱۳۹۹

تاریخ پذیرش: ۱۶ اردیبهشت ۱۴۰۰

### چکیده

**مقدمه:** امروزه توسعه گردشگری در شکل انبوه و خودجوش با اثرگذاری بر بنیانهای اقتصادی روستایی، اثرات و پیامدهای گوناگونی به دنبال داشته است.

**هدف:** هدف از پژوهش حاضر تحلیل تطبیقی الگوهای گردشگری و پیامدهای اقتصادی اجتماعی آن بر نواحی روستایی شهرستان ماسال و سیاهکل می باشد.

**روش شناسی:** پژوهش حاضر از نظر هدف کاربردی و از نظر ماهیت استقرایی-قیاسی است. جامعه آماری پژوهش کلیه دهیاران و کارشناسان روستاهای هدف گردشگری شهرستان ماسال و سیاهکل می‌باشند که برهمن اساس از هر شهرستان ۲۰ روستا که گردشگران در آنجا دارای بیشترین بازدید و اقامت شبانه را داشتند به عنوان نمونه و هدفمند انتخاب شدند. روش گردآوری اطلاعات در پژوهش حاضر به صورت اسنادی و میدانی و ابزار گردآوری اطلاعات نیز علاوه بر مصاحبه و مشاهده استفاده از پرسشنامه می باشد که روایی شاخص‌ها در آن با نظر کارشناسی اساتید مربوطه تایید شد. همچنین با توجه به اینکه میزان آلفای کرونباخ برای تمامی متغیرهای تحقیق بالاتر از ۰/۷ و برابر (۰/۸۲۴) به‌دست آمد از این رو پایایی پرسشنامه نیز قابل قبول است. داده‌های به‌دست آمده در محیط نرم‌افزاری SPSS با استفاده از روش‌های آماری توصیفی و استنباطی تجزیه و تحلیل شد.

**قلمرو جغرافیایی پژوهش:** محدوده مطالعاتی پژوهش، شهرستان‌های سیاهکل و ماسال می‌باشد.

**یافته‌ها و بحث:** یافته‌های بدست آمده از آزمون فریدمن نشان داد که بین متغیرهای پیامدهای اقتصادی - اجتماعی ناشی از الگوهای توسعه گردشگری روستایی شهرستان ماسال و سیاهکل از دیدگاه مدیران و کارشناسان تفاوت معنی‌داری وجود دارد.

**نتیجه‌گیری:** نتایج نشان داد که شکل‌گیری و گسترش گردشگری در نواحی روستایی شهرستان‌های ماسال و سیاهکل و نواحی اطراف آن به صورت خودجوش و بدون برنامه‌ریزی و مدیریت مناسب بوده است و به این علت، با ترکیبی از پیامدهای مطلوب و نامطلوب همراه بوده است که بعضاً موجب برخی دگرگونی‌های فضایی و اجتماعی اقتصادی شده است.

**کلیدواژه‌ها:** تحلیل تطبیقی، الگوی گردشگری روستایی، پیامد، اقتصادی- اجتماعی، ماسال و سیاهکل.

## مقدمه

صنعت گردشگری به مثابه یک مدل توسعه محور اقتصادی، نیروی محرکه‌ای فراهم می‌سازد که با تکیه بر آن، چرخ‌های صنایع حیاتی با شتاب بیشتری حرکت می‌کند و راه توسعه محلی و ملی هموار می‌شود. غالب تحقیقات انجام یافته توسط اقتصاددانان بر اثرات اشتغال‌زایی، کمک به افزایش درآمد ارزی، کمک به درآمدهای دولتی و کمک به توسعه منطقه‌ای تمرکز داشته است. از اثرات اجتماعی گردشگری، تغییراتی است که در زندگی مردم جامعه میزبان گردشگر رخ می‌دهد و این تغییرات بیشتر به سبب تماس مستقیم اهالی و ساکنان آن دیار و گردشگران صورت می‌گیرد. در خصوص اثرات احتمالی گردشگری، گرچه از بعد اقتصادی کمتر اختلاف نظر وجود دارد ولی از منظر اجتماعی و فرهنگی هم اثرات مثبت و هم اثرات منفی قابل تصور است (Badri, Motie Langroudi, Salmani, Ali, 2013). روی‌آوری گردشگران به طبیعت که ناشی از سيطرة زندگی تصنعی و خستگی‌های برخاسته از حضور در سکونتگاه‌های شلوغ، علاقه و اشتیاق روزافزون به کشف تازه‌ها و شناخت طیف وسیعی از ارزش‌ها، فعالیت‌ها و تبادلات فرهنگی بوده، مقوله جالب و باارزشی را تحت عنوان گردشگری روستایی به تصویر کشیده است و این تمایل فزاینده ای است نسبت به شناخت ویژگی‌های طبیعی و میراث‌ها و یادمان‌های فرهنگی در جوامع روستایی، یعنی ارزش‌هایی که ساکنین محیط‌های درهم‌رفته شهری محروم از آنند (Rezvani, 2008). (مناطق روستایی به عنوان سکونتگاه‌های مناسب برای فعالیت‌های تفریحی و گردشگری قلمداد می‌شوند. گردشگری روستایی می‌تواند به عنوان فعالیتی فکری، فرهنگی و اجتماعی، گردشگرانی را که به‌طور فعالانه تجربه‌ای سرگرم‌کننده در محیط در نواحی روستایی را جست‌وجو می‌کنند، هدایت کند و این مناطق روستایی به عنوان منبع جذب گردشگر، که هم گردشگران و هم صنعت گردشگری به آن وابسته بوده و موجب کسب درآمد می‌شود و در عین حال به نحو فزاینده‌ای به عنوان روشی معتبر و مهم برای پایداری و ایجاد تنوع در اقتصاد جوامع روستایی مورد نظر قرار می‌گیرد. توسعه گردشگری در نواحی روستایی با توجه به مشکلات موجود در روستاها، با جذب مازاد نیروی انسانی و ایجاد اشتغال و درآمدزایی برای ساکنان روستا کمک شایانی کرده و فرصت توسعه پایدار در نواحی روستایی را که یک فرایند چند وجهی که شامل اشتغال و اقتصاد پایدار، اجتماعات و تفریحات پایدار، سرمایه طبیعی پایدار به سمت شرایط زندگی به‌تسویق داده و پیامدهای اقتصادی و اجتماعی خاص خود را به دنبال دارد. گردشگری به عنوان یک فعالیت در حیطه جغرافیا قرار می‌گیرد و از طرف دیگر عده‌ای آن را یک صنعت اقتصادی صرف می‌دانند که حاوی ظرفیت‌های پویا و گسترده‌ای برای اشتغال‌زایی و معیشت پایدار می‌دانند (Faraji Rad & Aghajani, 2012). گردشگری روستایی به عنوان راهکاری مطمئن با دورنمای بسیار خوب برای توسعه روستاها بویژه محروم‌ترین آن‌ها قلمداد می‌گردد. اگر چه توسعه فعالیت گردشگری روستایی در اقتصاد روستایی ارزش افزوده ایجاد می‌کند، اما توجه به کیفیت و رضایت کامل گردشگران می‌بایستی هدف مهم این صنعت منظور گردد. امروزه گردشگری روستایی در کشورهای توسعه یافته به عنوان عامل مهمی در توسعه روستایی محسوب می‌گردد (Crawley, 2013). گردشگری روستایی مقوله‌ای است که روستاییان زیادی را شاغل کرده و از لحاظ اقتصادی سودآور و پیام‌آور رشد و توسعه فرهنگی است. شناخت میراث‌های فرهنگی، سنن و آداب قابل قبول روستایی از عملکردهای مطلوب این نوع گردشگری می‌باشد که بیش از هر چیز محتوای فرهنگی دارد.) چشم اندازه‌های مناطق روستایی و تماس مستقیم با عناصر همگون طبیعت، عطر خوش موجود در فضای پاک روستا، تنوع و غنا، نه تنها جاذب برای گردشگران مشتاق بوده بلکه در تعارض با زندگی رایانه‌گونه شهری، آن را به چالش می‌کشد. توسعه گردشگری در نواحی روستایی راهکاری مطمئن و درون‌زا برای پایداری روستا قلمداد شود، چرا که ضمن معرفی زمینه‌های نو برای کسب درآمد، می‌تواند در گسترش زیرساخت‌های اساسی مورد نیاز روستایی موثر واقع شود (Vepsalainen & Pitkanen, 2010). توانایی‌های روستاها به دلیل جایگاه و نقش آن‌ها در سطوح توسعه با یکدیگر متفاوت است، اما مشخص است که ارائه سرمایه‌ای جغرافیایی، تاریخی و فرهنگی آنها زمانی ارزش اقتصادی پیدا می‌کند که به طور مناسبی به عنوان واقعیت مورد توجه قرار گیرند، این امر ضمن درآمدزایی و پیامدهای مثبت اقتصادی و اجتماعی برای روستاییان می‌تواند موجبات سازگاری با توسعه کلی و گسترش آن را فراهم آورد.

برنامه‌ریزی گردشگری در نواحی روستایی در تمام سطوح برای دستیابی به توسعه موفق اقتصادی و اجتماعی امری ضروری است (Campón, 2016).

نواحی روستایی شهرستان‌های سیاهکل و ماسال دارای پتانسیل‌های بالقوه گردشگری، جاذبه‌ها و چشم‌اندازهای طبیعی، میراث فرهنگی و تاریخی، از جمله: آبشارها، رودخانه‌ها، مزارع، باغات، جنگل‌ها، معماری مساکن، ابنیه تاریخی، اماکن مذهبی، صنایع دستی، آداب و رسوم، میراث‌های فرهنگی و معنوی و... می‌باشند و در جای خود اشکال مختلفی از گردشگری در نواحی روستایی این دو حوزه جغرافیایی را به وجود می‌آورند. پتانسیل‌ها و قابلیت‌ها و محدودیت‌ها با توجه به موقعیت‌های جغرافیایی متفاوت این مناطق و همچنین شکل‌گیری، تاسیسات ایجاد شده از جمله هتل‌ها، خانه‌ها، اماکن و اقامتگاه‌های بوم‌گردی و مهمان‌پذیر و... ارزیابی و نقش آن‌ها از نظر اثرات ورود گردشگران به منطقه، فرصت‌های شغلی جدید به وجود آمده و ادامه حیات فعالیت‌های سنتی، ماندگاری و ناهمگونی جمعیت ساکن (میزبان و مهمان) و تغییر الگوهای زیستی، درآمد، رفاه عمومی، معیشت، کاهش مهاجرت و مشارکت ساکنان بومی در پروژه‌های گردشگری نواحی روستایی، افزایش سطح آموزش و آگاهی روستاییان، سرمایه‌گذاران غیر بومی، بافت مساکن و... هر کدام در جای خود با توجه به دو منطقه مختلف جغرافیایی مورد مطالعه و بررسی قرار گرفته است. بر همین اساس محقق در این پژوهش به دنبال پاسخ‌گویی به این سوال اصلی می‌باشد که الگوهای گسترش گردشگری در نواحی روستایی سیاهکل و ماسال، متأثر از چه عواملی است؟ لذا در راستای اهداف و سوال اصلی تحقیق فرضیه‌های زیر مطرح می‌گردد: فرضیه اول: الگوهای گسترش گردشگری در نواحی روستایی سیاهکل و ماسال متأثر از سیاستگذاری‌های دولتی است. فرضیه دوم: الگوهای گسترش گردشگری در نواحی روستایی سیاهکل و ماسال متأثر از موقعیت جغرافیایی و شبکه‌های ارتباطی است. فرضیه سوم: پیامدهای اجتماعی گردشگری در نواحی روستایی سیاهکل و ماسال در ماندگاری جمعیت و تغییر در الگوهای زیستی خود را نشان داده است. فرضیه چهارم: اثرات اقتصادی گردشگری در نواحی روستایی سیاهکل و ماسال عمدتاً در فرصت‌های شغلی جدید و افزایش درآمد بروز کرده است. فرضیه پنجم: ناهمگونی جمعیت ساکن و پر رنگ و جایگزین شدن الگوهای گردشگری سبب آسیب‌های جدی در نواحی روستایی سیاهکل و ماسال است.

گردشگری روستایی بخشی از بازار گردشگری و منبعی برای اشتغال و درآمد بوده و می‌توان آن را ابزار مهمی برای توسعه اقتصادی- اجتماعی و اکولوژیکی جوامع روستایی قلمداد کرد. در کشورهای بسیاری این امر با خط‌مشی‌های کشاورزی در ارتباط است و غالباً به عنوان راهبردی برای حفظ محیط‌زیست و فرهنگ روستایی ارتقا داده می‌شود. مسلماً گردشگری نقش اساسی در میزان توسعه و حفظ ذخایر نواحی روستایی ایفا می‌کند. با فرض اهمیت گردشگری به عنوان فعالیتی گسترده و عمومی و تأکید روزافزون در حیطه سیاست‌های توسعه محلی و منطقه‌ای و با در نظر گرفتن این موضوع که تعریف مشترک و قابل قبولی از گردشگری روستایی وجود داشته باشد (Johnston 2019)، توسعه گردشگری امری ضروری به نظر می‌رسد، بخصوص با توجه به اینکه ویژگی‌های این فعالیت در محل‌های خاص، به‌وضوح «گردشگری روستایی» را از شکل‌های دیگر گردشگری مجزا می‌نماید (Fredrik Rye, 2011). لان گردشگری روستایی را چنین تعریف می‌کند: «گردشگری روستایی، گردشگری است که در نواحی روستایی به وقوع می‌پیوندد». اداره امور کار امریکا در زمینه گردشگری روستایی این تعریف را ارائه کرده است: «بازدید از مکانی غیر از مکان معمول کار و زندگی خود که خارج از محدوده استاندارد آماری شهری است، در زمانی که فعالیتی غیر از فعالیت کاری در منطقه مورد نظر انجام شود که هدف چنین بازدیدی ممکن است تحقیق، درمان، مذهب و... باشد. در یک جمع بندی از تعاریف ارائه شده می‌توان تعریف دیگری را برای گردشگری روستایی ارائه کرد: گردشگری روستایی شامل هر نوع فعالیت تفریحی و گذران اوقات فراغت است با دریافت خدماتی از قبیل غذا، محل اقامت و محصولات محلی از ساکنان

1. Lane

2. America Business Administration

محلی در مکانی که از نظر قوانین و مقررات جاری کشور یا از نظر ماهیت اقتصادی و فرهنگی روستا محسوب می‌شود (Sharpley, 2010, 16).

به‌طور کلی جریان گردشگری روستایی را می‌توان از دو جهت مورد توجه قرار داد از یک جهت برای محیط‌های روستایی و پیرامون آنها این فرصت را مهیا می‌کند تا گردشگران فارغ از هیاهوی شهری و تکنولوژی در بطن سنتی روستا زمانی را به فراغت بگذرانند و از دیگر سو در کنار آن اقتصاد روستایی وابسته به زمین می‌تواند راه‌های تنفس دیگری را تجربه کند. یکی از تغییرات ناشی از تحولات مدرن در جریان گردشگری رشد سفرهای انفرادی بر پایه تأملات فرهنگی و تجربه چیزهای متفاوت می‌باشد که در روندی از تقویت حس اصالت و اهمیت میراث طبیعی، فرهنگی و تاریخی در دور نمایی گردشگر تسهیل شده است. هر چند هنوز اکثر گردشگران به دنبال آرامش می‌باشند ولی رشد سفرهای انفرادی اکتشافی گردشگری در طی سال‌های اخیر نشان‌دهنده گذر از گردشگری انبوه به گردشگری مطبوع است که تفاوت‌های تجربه گردشگری را باز می‌نماید (Grefe, 2013:8). به‌طور کلی گردشگری روستایی از دو جنبه دارای اهمیت است: یکی به عنوان فعالیت گسترده جهانی و دیگری به خاطر نقش آن در توسعه سیاست‌های منطقه‌ای و محلی (Rahimi, 2012). در مورد توسعه گردشگری روستایی دیدگاه‌های متفاوتی وجود دارد. بعضی آن را بخشی از بازار گردشگری می‌شناسند و معتقدند می‌توان آن را با اشکال دیگر بازار گردشگری، مانند گردشگری در آفتاب، گردشگری در کنار دریا، گردشگری در کنار سواحل ماسه‌ای مقایسه کرد (Sharpley, 2010:22). از جنبه دیگر گردشگری روستایی به عنوان فلسفه‌ای برای توسعه روستایی مطرح گردیده است که این دیدگاه مهم، مدنظر اکثریت است. از این نظر گردشگری به عنوان راهبردی برای توسعه روستایی است که انعکاس‌دهنده ویژگی محیط این مناطق است. در مواردی نیز گردشگری را به عنوان ابزار و سیاستی برای بازساخت اقتصاد روستایی می‌شناسند (Kim, 2015). با توجه به آنچه گفته شد، هدف از توسعه گردشگری روستایی را می‌توان در دو بعد مورد توجه قرار داد که هدف نهایی هر دو نوع نگرش، بایستی حل معضلات و مشکلات سکونتگاه‌های روستایی باشد.

الف) پاسخگویی به تقاضای روز افزون جمعیت شهری، برای گذراندن اوقات فراغت و تفریح در سکونتگاه‌های روستایی (این بعد در حومه‌های بیلاقی و روستاهای همجوار با شهرهای بزرگ بیشتر مصداق پیدا می‌کند)؛  
ب) توسعه خود سکونتگاه‌های روستایی؛ در دیدگاهی دیگر به گردشگری روستایی، این نوع گردشگری دو استراتژی را دنبال می‌کند. ۱- گردشگری روستایی به عنوان مکمل فعالیت‌های روستایی؛ ۲- متحول‌سازی نواحی روستایی کمتر توسعه یافته (Khatunabadi, & Rast Ghalam, 2011).

به هر حال با عنایت به مطالب پیش‌گفته می‌توان چنین نتیجه گرفت که توسعه این فعالیت بدون داشتن الگوی برنامه‌ریزی راهبردی با رهیافت برنامه‌ریزی فضایی (آمایشی)، موجب تمرکز شدید آن در یک منطقه و همچنین توزیع غیرآمایشی آن در مناطق و بهره‌برداری بیش از حد منابع و امکانات شده که برآیند آن آثار زیان‌بخش و نامطلوبی در فضاهای سکونتگاهی و فعالیت‌های فضایی می‌باشد. از این رو با توجه به این مطلب که گردشگری فعالیت پیچیده است و با بخش‌های دیگر جامعه و اقتصاد وجوه مشترکی دارد، دارای آثار و پیامدهای مختلفی است که می‌بایست در فرایند برنامه‌ریزی، تمامی جوانب آن مورد ملاحظه قرار بگیرد. در این زمینه نگرش یک‌چراغی برای توسعه کل‌گرای (ساختار) گردشگری و مدیریت راهبردی با کارکردهای مربوطه ضروری است، به شکلی که بافت طبیعی و محیط فرهنگی - اجتماعی عرصه کارکرد صنعت گردشگری، سازگار باشد (Hajinejad, 2014).

در این بخش از پژوهش به بررسی مطالعات انجام شده در زمینه گردشگری روستایی و اثرات آن پرداخته شده است: راتاناسو وونگچای در تحقیقی با عنوان تاثیر پیامدهای توسعه گردشگری روستایی بر جوامع روستایی تایلند نشان داد که اگرچه گردشگری در تایلند فوایدی مانند مبادلات خارجی، اشتغال، بازده فراوانی دولتی و دگرگونی کشاورزی به سمت مدرن شدن را ایجاد کرده اما درعین حال اثرات نامطلوبی را همچون ایجاد خسارت محیطی، نرخ بازگشت اقتصادی کم در روستاها، دریافت بیشترین سود به وسیله دلانان شهری، اشتغال محلی بسیار اندک ایجاد کرده است. این صنعت تولیدات روستا را نیز تحت‌تأثیر خود قرار می‌دهد و از نظر اجتماعی و فرهنگی نیز از نظر ارزش‌های متفاوت

توریست‌ها با روستاییان، برای آنها مشکلاتی را به وجود آورده و حتی کاهش مشارکت و تبادل بسیار کم منابع فرهنگی را نیز به دنبال داشته است (Rattanasuwongchai, 2018). لوریو و کورسیل در پژوهشی با عنوان اثرات گردشگری روستایی و استراتژی‌های معیشتی در رومانی دریافتند که گردشگری روستایی بستر مناسبی را برای خانواده‌ها به منظور داشتن یک فعالیت متنوع اقتصادی و مکمل کشاورزی، فراهم کرده و این امر توانایی خانواده‌ها و سطح زندگی آنان را افزایش خواهد داد. (Lorio & corsale, 2019). کرمی و همکاران در پژوهشی با عنوان تحلیل عوامل موثر بر توسعه گردشگری روستایی از دیدگاه روستاییان استان چهارمحال و بختیاری، دریافتند که شش عامل برنامه ریزی دولتی، مشارکت، فرهنگی- اجتماعی، اقتصادی، بهداشتی و محیط زیست، امنیت و آرامش از عوامل تاثیرگذار در توسعه گردشگری روستایی می‌باشند (Karami Dehkordi, et al, 2011). عبدالمنافی و ازکیا در پژوهشی با عنوان عوامل موثر بر صنعت گردشگری در منطقه روستایی کلاردشت دریافتند که توسعه صنعت گردشگری روستایی نیاز به پیش شرط‌هایی در حوزه‌های مختلف دارد که از جمله این موارد می‌توان به آموزش و اطلاع‌رسانی به مردم در نحوه برخورد با گردشگر و گردشگری از طریق توسعه نهادها و سازمان‌های مرتبط، توسعه برنامه‌های تبلیغاتی برای معرفی جاذبه‌های طبیعی و تاریخی و مواردی از این دست در منطقه اشاره نمود. (Abdolmanafi & Azkia, 2011).

ابراهیمی کوهبنه و ایزد در پژوهشی با عنوان تحلیل پیامدهای توسعه گردشگری بر توسعه مناطق روستایی (مطالعه موردی: دهستان کسلیان استان مازندران) دریافتند که ورود گردشگران تأثیرهای مثبت و معناداری بر بهبود درآمد روستاییان، توسعه امکانات بهداشتی عمومی، بهبود سیستم دفع فاضلاب و دفع زباله، گسترش مرکزهای اعتباری و توسعه سکونتگاه‌ها و معابر روستاها دارد. همچنین نتایج تحلیل عاملی نشان می‌دهد که مهم‌ترین تأثیرهای مثبت ناشی از ورود گردشگران به روستاها را می‌توان در عواملی نظیر: توسعه زیرساختی، توسعه اقتصادی و توسعه اشتغال و همچنین مهم‌ترین تأثیرهای منفی ناشی از ورود گردشگران به مناطق روستایی را می‌توان در عواملی نظیر تغییر فضای کسب‌وکار، توسعه ناهنجاری‌های اجتماعی و تخریب فضای فرهنگی روستا خلاصه کرد (Ebrahimi Koohbone & Izad, 2014). عنابستانی و همکاران در پژوهشی با عنوان بررسی آثار اقتصادی، اجتماعی، کالبدی و زیست محیطی توسعه گردشگری در سکونتگاه‌های روستایی از دیدگاه گردشگران و روستاییان (مطالعه موردی: دشت ارژن-فارس)، دریافتند که توسعه گردشگری تغییرات مثبتی را در ابعاد اقتصادی، اجتماعی، کالبدی و زیست محیطی وضعیت زیست محیطی و کالبدی در سطح روستاهای منطقه فراهم نموده است. با توجه یافته‌ها، راهکارهایی شامل مهیا نمودن زمینه‌های لازم برای جذب سرمایه‌گذاری خصوصی، جلوگیری از تخریب محیط زیست، بهسازی و ارتقای سیمای روستایی و هماهنگی نمای گذرگاه‌های روستایی، تخصیص سرمایه‌دولتی به توسعه امکانات و تسهیلات گردشگری، برقراری امنیت اجتماعی و غیره پیشنهاد شده است (Anabestani, et al, 2016). جعفریان و همکاران در پژوهشی با عنوان راهکارهای توسعه گردشگری روستایی با استفاده از مدل "SWOT" روستای لاسجرد شهرستان سمنان، دریافتند که چشم‌اندازهای زیبا و منحصر بفردهم‌ترین قوت، نامناسب بودن تسهیلات و تجهیزات اقامتی مهم‌ترین ضعف، افزایش انگیزه بیشتر برای مسافرت و تفریح مهم‌ترین فرصت و تخریب زمین‌های کشاورزی و مزارع روستایی مهم‌ترین تهدید توسعه گردشگری روستایی در روستای لاسجرد می‌باشد (Jafarian, et al, 2016). شفییعی و همکاران در پژوهشی با عنوان تحلیل آثار زیست محیطی-اقتصادی و فرهنگی گردشگری روستایی از دیدگاه روستاییان مطالعه موردی (روستای فوش، شهرستان کنگاور) دریافتند که اثرات گردشگری مثبت و منفی معناداری در این منطقه وجود دارد. به‌طوریکه در زمینه اقتصادی باعث ایجاد مشاغل جدید، افزایش درآمد، تمایل به مشاغل خدماتی، افزایش هزینه‌های زندگی و شکاف درآمدی و در حوزه اجتماعی- فرهنگی باعث افزایش ارتباطات و آگاهی عمومی، کاهش امنیت برای زنان و دختران، افزایش جرم و همچنین در زمینه زیست محیطی باعث تخریب محیط زیست و همچنین بالا رفتن انتظارات و آگاهی روستاییان در ارتباط با حفاظت از محیط زیست و ... شده است (Shafiee, et al: 2018).

## روش‌شناسی

پژوهش حاضر از نظر هدف کاربردی و روش تحقیق با استفاده از روش‌های توصیفی-تحلیلی و با استفاده از روش استقرایی-قیاسی است. اطلاعات مورد نیاز این پژوهش به دو طریق اسنادی (کتابخانه‌ای) و میدانی بدست آمده است. لذا با مصاحبه و نظرسنجی (تکمیل پرسشنامه) از دهیاران روستاهای شهرستان ماسال و سیاهکل، داده‌ها و اطلاعات لازم جهت اجرای تحقیق، تهیه شد. جامعه آماری پژوهش کلیه دهیاران و کارشناسان شورای اسلامی روستاهای هدف گردشگری شهرستان ماسال و سیاهکل می‌باشد که با توجه به آخرین آمارمنتشر شده از سوی سازمان میراث فرهنگی در سال ۱۳۹۸، روستاهایی به عنوان نمونه انتخاب شدند که به عنوان مقصد اصلی گردشگران در شهرستان ماسال و سیاهکل به شمار می‌آیند. بر همین اساس از هر شهرستان ۲۰ روستا (مطابق جدول ۳-۱) که دارای بیشترین بازدید و اقامت شبانه را داشتند به عنوان نمونه و تمام شمارشی و هدفمند انتخاب شدند. ابزار گردآوری اطلاعات در پژوهش حاضر علاوه بر مصاحبه و مشاهده استفاده از پرسشنامه محقق ساخته (۲۵ سوال بسته و ۷ سوال باز) می‌باشد که شاخص‌های مورد بررسی در آن با راهنمایی و نظرات کارشناسی استاد راهنما براساس فرضیه‌های تحقیق تهیه و تنظیم گردید. برای بررسی پایایی، تعداد ۳۰ پرسشنامه به عنوان پیش‌آزمون در بین جامعه آماری مربوطه توزیع گردید. با توجه به اینکه میزان آلفای کرونباخ برای تمامی متغیرهای تحقیق بالاتر از ۰/۷ و برابر (۰/۸۲۴) بدست آمده است. از این رو پایایی پرسشنامه مورد تایید قرار گرفته است. بر اساس نظرسنجی به عمل آمده از دهیاران و کارشناسان مربوطه، داده‌های اولیه گردآوری گردید و در محیط نرم‌افزاری SPSS در بخش آمار توصیفی با استفاده از روش‌های آماری نظیر میانگین، فراوانی و درصد فراوانی و در بخش آمار استنباطی با استفاده از آزمون‌های آماری t تک نمونه ای و آزمون فریدمن داده‌ها استخراج و تبدیل آنها به اطلاعات طبقه‌بندی و مورد تجزیه و تحلیل قرار گرفت.

جدول ۱. جامعه آماری پژوهش

تعداد گردشگران ورودی به شهرستان ماسال		تعداد گردشگران ورودی به شهرستان سیاهکل	
سال ۹۸		سال ۹۸	
تعداد	درصد	تعداد	درصد
۲۳۱۱۴۱	۱۰۰	۱۹۵۱۳۲	۱۰۰
۲۱۷۲۷۲	۹۴	۱۶۳۹۱۰	۸۵
هدف مطالعه			
لیست روستاهای هدف گردشگری در شهرستان ماسال و جامعه		لیست روستاهای هدف گردشگری در شهرستان سیاهکل و جامعه آماری تحقیق	
آمارای تحقیق		آمارای تحقیق	
سیاه مرد	آسیابر		
بی تم	ایشکوبالامحله		
پاشکم	ملومه		
امامزاده شفیع	میکال		
طالب دره	دیارجان		
رزین دول	عاشورآباد		
مرکیه	مهربن		
وشمه سرا	لیش		
گیله سرا	بالارود		
ورمیه	تی تی کاروانسرا		
سیاه دول	فشتال		
شالمال	چالشم		
نساء	سلش		
طاسکوه	تازه آباد جانکاه (جنگاه)		

از برم  
چوشل  
گالش موشا  
گیل موشا  
اشکجان پهلو

کنذر  
چسلی  
دران  
کیشخانی  
سوته چاله بیلاقات (اولسبلانگاه)

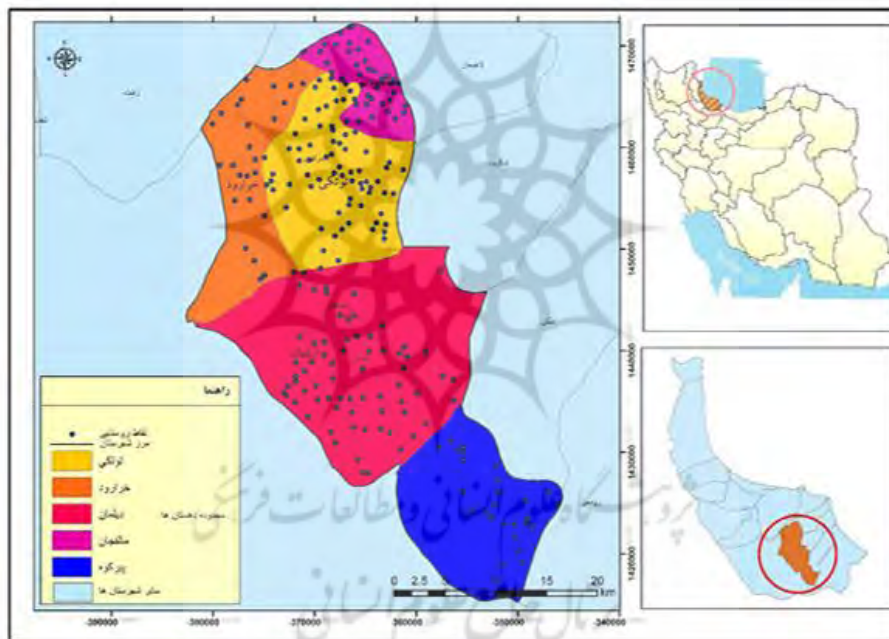
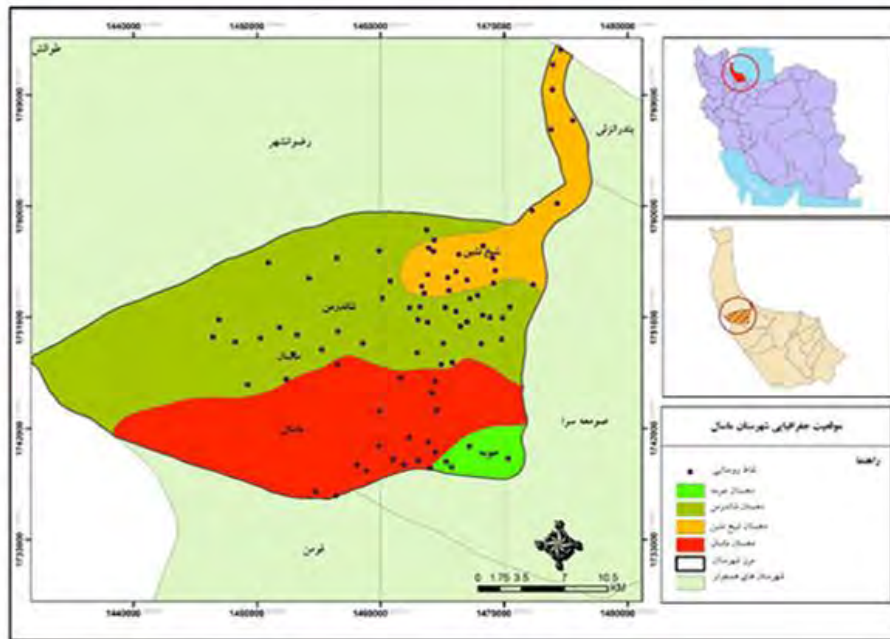
منبع: سازمان میراث فرهنگی استان گیلان، ۱۳۹۸

## قلمرو جغرافیایی پژوهش

شهرستان ماسال با مساحت ۶۲۲ کیلومتر مربع و ارتفاع ۸۴ متر بالاتر از سطح دریا، دومین شهرستان مرتفع استان گیلان پس از رودبار محسوب می‌گردد. ماسال از شمال به رضوانشهر، از غرب و جنوب غربی به خلخال، از شرق به فومن و صومعه‌سرا محدود می‌گردد. این شهر با مرکز استان ۴۵ کیلومتر، با شهرستان تالش ۶۰ کیلومتر و با شهرستان صومعه‌سرا ۲۴ کیلومتر فاصله دارد. شهرستان ماسال سابقاً بخشی از شهرستان وسیع تالش بود که در سال ۱۳۷۶ به شهرستان ماسال تبدیل شد و شامل دو بخش، مرکزی و شاندرمن می‌باشد. از نظر تقسیمات کشوری شهرستان سیاهکل در سال‌های اخیر از شهرستان لاهیجان جدا شده و دارای دو بخش دیلمان و مرکزی و دو منطقه شهری سیاهکل و دیلمان و دارای ۹ دهستان به نام‌های مالفجان، خرارود، توتکی، دیلمان و پیرکوه می‌باشد. این شهرستان دارای ۲۴۹ آبادی بوده که ۲۲۶ آبادی آن دارای سکنه و ۲۳ آبادی آن خالی از سکنه می‌باشد.







شکل ۱. نقشه موقعیت جغرافیایی شهرستان ماسال (تصویر بالا) و شهرستان سیاهکل (تصویر پایین) در استان گیلان

## یافته‌ها و بحث

### یافته‌های توصیفی

مشخصات عمومی پاسخگویان نشان می‌دهد که در شهرستان ماسال ۱۵ درصد از پاسخگویان زن و ۸۵ درصد مرد می‌باشند. در شهرستان سیاهکل نیز ۲۵ درصد از پاسخگویان زن و ۷۵ درصد نیز مرد می‌باشند. میانگین سنی پاسخگویان در شهرستان ماسال بالای ۳۸ سال و در شهرستان سیاهکل بالای ۳۵ سال می‌باشد. ۸۰ درصد از پاسخگویان در شهرستان ماسال متأهل و ۲۰ درصد مجرد و در شهرستان سیاهکل نیز ۷۰ درصد متأهل و ۳۰ درصد مجرد می‌باشند. در شهرستان ماسال ۴۰ درصد از پاسخگویان دارای مدرک دیپلم، ۵۰ درصد لیسانس و ۱۰ درصد

فوق لیسانس می‌باشند. همچنین در شهرستان سیاهکل نیز ۵۰ درصد پاسخگویان دارای مدرک دیپلم، ۳۵ درصد لیسانس و ۱۵ درصد فوق لیسانس می‌باشند. همچنین در شهرستان ماسال ۱۰ درصد پاسخگویان کارمند، ۵ درصد کشاورز، ۶۰ درصد دهیار و ۲۵ درصد دارای شغل آزاد می‌باشند. همچنین در شهرستان سیاهکل نیز ۷۰ درصد پاسخگویان دهیار و ۳۰ درصد دارای شغل آزاد می‌باشند. میانگین درآمد ماهانه پاسخگویان در شهرستان ماسال ۱۶۱۰۰۰۰ هزار تومان و میانگین درآمد ماهانه پاسخگویان در شهرستان سیاهکل نیز ۱۵۹۵۰۰۰ هزار تومان می‌باشد.

جدول ۲. مشخصات عمومی پاسخگویان

شرح	شهرستان ماسال		شهرستان سیاهکل	
	فراوانی	درصد فراوانی	فراوانی	درصد فراوانی
جنسیت	زن	۳	۱۵	۵
	مرد	۱۷	۸۵	۷۵
	مجموع	۲۰	۱۰۰	۲۰
تاهل	متاهل	۱۶	۸۰	۱۴
	مجرد	۴	۲۰	۶
	مجموع	۲۰	۱۰۰	۲۰
سواد	دیپلم	۸	۴۰	۱۰
	لیسانس	۱۰	۵۰	۷
	فوق لیسانس	۲	۱۰	۳
	مجموع	۲۰	۱۰۰	۲۰
شغل	کارمند	۲	۱۰	۰
	کشاورز	۱	۵	۰
	دهیار	۱۲	۶۰	۱۴
	آزاد	۵	۲۵	۶
	مجموع	۲۰	۱۰۰	۲۰
	روستا	۲۰	۱۰۰	۱۹
محل سکونت	شهر	۰	۰	۱
	مجموع	۲۰	۱۰۰	۲۰
موقعیت روستاها	جلگه ای	۶	۳۰	۱
	جلگه ای - جنگلی	۰	۰	۵
	کوهپایه ای	۵	۲۵	۴
	کوهپایه - جنگلی	۹	۴۵	۴
	کوهستانی جنگلی	۰	۰	۲
	کوهستانی دامنه ای	۰	۰	۴
ادامه جدول ۲				
مجموع	۲۰	۱۰۰	۲۰	۱۰۰
تعداد گردشگران ورودی در سال	زیر ۵۰ نفر	۱	۵	۰
	بین ۵۰ تا ۱۰۰ نفر	۳	۱۵	۲
	بین ۱۰۰ تا ۵۰۰ نفر	۵	۲۵	۴
	بین ۵۰۰ تا ۱۰۰۰ نفر	۵	۲۵	۷
	بیش از ۱۰۰۰ نفر	۶	۳۰	۷
مجموع	۲۰	۱۰۰	۲۰	۱۰۰

جدول ۳. میانگین سنی پاسخگویان

شهرستان سیاهاکل				شهرستان ماسال			
بیشترین	کمترین	میانگین سنی	تعداد	بیشترین	کمترین	میانگین سنی	تعداد
۴۵	۲۴	35/40	۲۰	۵۷	۲۶	38/8	۲۰

جدول ۴. میانگین میزان درآمد پاسخگویان

شهرستان سیاهاکل				شهرستان ماسال			
بیشترین	کمترین	میانگین درآمد	تعداد	بیشترین	کمترین	میانگین درآمد ماهانه	تعداد
(تومان)	(تومان)	ماهانه (تومان)		(تومان)	(تومان)	(تومان)	
۳۰۰۰۰۰۰	۵۰۰۰۰۰	۱۵۹۵۰۰۰	۲۰	۲۵۰۰۰۰۰	۷۰۰۰۰۰	۱۶۱۰۰۰۰	۲۰

### یافته‌های تحلیلی و استنباطی

مناطق گردشگری، به سطح‌بندی مقصدهای گردشگری به عنوان ابزاری برای تنظیم، هدایت و کنترل تصمیم‌گیری‌ها و خط مشی‌گذاری‌ها توجه ویژه گردد. این ابزار مدیریتی کمک می‌کند تا براساس قابلیت‌ها و توانمندی‌های هر یک از مناطق گردشگری نقش و جایگاه آنها تعیین شود و مناسب با هر یک از مناطق، میزان بارگذاری عناصر فیزیکی و حجم سرمایه‌گذاری‌ها در مناطق گردشگری مشخص گردد. در واقع سطح‌بندی و رتبه‌بندی پیامدهای اقتصادی - اجتماعی گردشگری نشان می‌دهد که جایگاه ترسیم شده برای توسعه آتی مقصد گردشگری، متوازن با پتانسیل‌های گردشگری آن منطقه است و به شکل در خور منابع و جاذبه‌های آن بکار گرفته خواهند شد. بر همین اساس مقایسه انجام شده با استفاده از آزمون فریدمن صورت گرفته است. همان طور که در جدول (۵) نشان داده شده است پیامدهای اقتصادی و اجتماعی مثبت و منفی در روستاهای شهرستان ماسال عبارتند از: سیاستگذاری دولت در جهت توسعه زیرساخت‌ها با میانگین رتبه‌ای (۲۲/۶) در اولویت اول، ایجاد فرصت‌های شغلی مستقیم با گردشگری با میانگین رتبه‌ای (۱۸/۳۸) در اولویت دوم، تغییر الگوهای ساخت و ساز با میانگین رتبه‌ای (۱۸/۰۵) در اولویت سوم و افزایش افراد ساکن غیربومی با میانگین رتبه‌ای (۱۶/۲۸) در اولویت چهارم قرار دارد و سایر عوامل در رتبه‌های بعدی قرار دارد.

جدول ۵. اولویت‌بندی پیامدهای اقتصادی اجتماعی مثبت و منفی ناشی از الگوهای توسعه گردشگری روستایی شهرستان ماسال

ردیف	شاخص‌ها	میانگین رتبه ای فریدمن	اولویت
۱	سیاستگذاری دولت در جهت توسعه زیرساخت‌ها	۲۲/۶	۱
۲	ایجاد فرصت‌های شغلی مستقیم با گردشگری	۱۸/۳۸	۲
۳	تغییر الگوهای ساخت و ساز	۱۸/۰۵	۳
۴	افزایش افراد ساکن غیربومی	۱۶/۲۸	۴
۵	تغییر در آداب و رسوم	۱۶/۲۳	۵
۶	کاهش تولیدات کشاورزی	۱۵/۸	۶

### ادامه جدول ۵

۷	توجه مسئولین به افزایش اعتبارات گردشگری	۱۵/۲۳	۷
۸	نقش موقعیت روستا در بهبود شاخص‌های توسعه گردشگری	۱۵/۲	۸
۹	افزایش پیامدهای اجتماعی نظیر تغییر در الگوی رفتاری ساکنان بومی، تمایل به مهاجرت از روستا، ناهمگونی جمعیت در نواحی روستایی	۱۵/۰۸	۹
۱۰	تغییر الگوهای زندگی ساکنان	۱۴/۶۵	۱۰
۱۱	ایجاد فرصت‌های شغلی غیرمستقیم با گردشگری	۱۳/۷۸	۱۱
۱۲	توجه و اجرای حقوق و اسناد برنامه‌های توسعه گردشگری روستایی	۱۳/۴۳	۱۲
۱۳	توسعه صنایع دستی	۱۳/۴	۱۳
۱۴	افزایش درآمد ساکنان از فروش محصولات بومی	۱۳/۱۸	۱۴
۱۵	آسیب به فعالیت‌های سنتی روستاییان	۱۲/۶۵	۱۵

۱۶	۱۲/۱۵	درآمدهای متفرقه مانند خرید و فروش زمین به افراد غیر بومی، افزایش قیمت کالا و اراضی، مشارکت زنان در فعالیت های اقتصادی و...	۱۶
۱۷	۱۱/۷۵	کاهش تولیدات دامی	۱۷
۱۸	۱۰/۲۳	نقش موقعیت روستا در توسعه شاخص های بومگردی	۱۸
۱۹	۹/۱۸	پیامدهای طبیعی ناشی از افزایش ساکنان غیر بومی و ازدحام گردشگران	۱۹
۲۰	۸/۶۵	افزایش درآمد ساکنان از اجاره خانه ها، اقامتگاه های بومگردی و...	۲۰
۲۱	۸/۵۵	تاثیر موقعیت گردشگری روستا در بهبود راه و دسترسی، امکانات بهداشتی و خدمات اطلاعاتی و آموزشی	۲۱
۲۲	۸/۳	توسعه اقتصادی نظیر افزایش تمایل ساکنان به اجاره مسکن، افزایش هتل ها، افزایش تعداد رستوران ها و احداث مراکز تفریحی	۲۲
۲۳	۷/۹	برهم زدن تعادل جمعیت روستا	۲۳
۲۴	۷/۴۳	افزایش درآمد ساکنان از ارائه خدمات پذیرایی و حمل و نقل	۲۴
۲۵	۶/۹۸	پیامدهای اقتصادی ناشی از گردشگری نظیر افزایش سوداگری و رانت خواری، کاهش فعالیت های اقتصادی زنان	۲۵

جدول ۶. معنی داری آزمون فریدمن در عوامل تاثیرگذار در الگوهای توسعه گردشگری نواحی روستایی شهرستان ماسال

تعداد	۲۰
مقدار کای اسکوئر ( $X^2$ )	۱۵۹/۵۰۲
درجه آزادی	۲۴
سطح معناداری	۰/۰۰۱

مطابق نتایج ارائه شده در جدول (۶) چون سطح معناداری آزمون کوچکتر از ( $P=0/001 < 0/05$ ) و مقدار ( $159/502 = X^2$ ) عدد مثبت می باشد با سطح اطمینان ۹۵ درصد می توان اظهار نمود که رتبه میانگین متغیرهای پیامدهای اقتصادی اجتماعی ناشی از الگوهای توسعه گردشگری روستایی شهرستان ماسال از دیدگاه مدیران و کارشناسان با هم برابر نیستند و به عبارت دیگر برخی از این متغیرها نسبت به متغیرهای دیگر از میزان اهمیت بیشتری برخوردار هستند.

جدول ۷. اولویت بندی پیامدهای اقتصادی اجتماعی مثبت و منفی ناشی از الگوهای توسعه گردشگری روستایی شهرستان

ردیف	شاخص ها	میانگین رتبه ای فریدمن	اولویت
۱	تغییر الگوهای ساخت و ساز	۲۱/۵۸	۱
۲	افزایش درآمد ساکنان از اجاره خانه ها، اقامتگاه های بومگردی و...	۱۹/۲۳	۲
۳	ایجاد فرصت های شغلی مستقیم با گردشگری	۱۸/۱۳	۳
۴	پیامدهای طبیعی ناشی از افزایش ساکنان غیر بومی و ازدحام گردشگران	۴۳/۱۷	۴
<b>ادامه جدول ۷</b>			
۵	افزایش افراد ساکن غیر بومی	۱۶/۸	۵
۶	نقش موقعیت روستا در توسعه شاخص های بومگردی	۱۵/۸۸	۶
۷	افزایش پیامدهای اجتماعی نظیر تغییر در الگوی رفتاری ساکنان بومی، تمایل به مهاجرت از روستا، ناهمگونی جمعیت در نواحی روستایی	۱۵/۴۸	۷
۸	توسعه صنایع دستی	۱۵/۴	۸
۹	توجه و اجرای حقوق و اسناد برنامه های توسعه گردشگری روستایی	۱۵/۱۵	۹
۱۰	کاهش تولیدات کشاورزی	۱۴/۸۸	۱۰

۱۱	۱۴/۲۳	نقش موقعیت روستا در بهبود شاخص‌های توسعه گردشگری	۱۱
۱۲	۱۳/۳۸	تغییر الگوهای زندگی ساکنان	۱۲
۱۳	۱۲/۱۳	ایجاد فرصت‌های شغلی غیرمستقیم با گردشگری	۱۳
۱۴	۱۱/۳۸	کاهش تولیدات دامی	۱۴
۱۵	۱۰/۹	آسیب به فعالیت‌های سنتی روستاییان	۱۵
۱۶	۱۰/۸۵	افزایش درآمد ساکنان از فروش محصولات بومی	۱۶
۱۷	۱۰/۵۶	سیاستگذاری دولت در جهت توسعه زیرساخت‌ها	۱۷
۱۸	۱۰/۴۸	درآمدهای متفرقه مانند خرید و فروش زمین به افراد غیربومی، افزایش قیمت کالا و اراضی، مشارکت زنان در فعالیت‌های اقتصادی و...	۱۸
۱۹	۱۰/۲	توسعه اقتصادی نظیر افزایش تمایل ساکنان به اجاره مسکن، افزایش هتل‌ها، افزایش تعداد رستوران‌ها و احداث مراکز تفریحی	۱۹
۲۰	۹/۴۸	توجه مسئولین به افزایش اعتبارات گردشگری	۲۰
۲۱	۹/۱۵	افزایش درآمد ساکنان از ارائه خدمات پذیرایی و حمل‌ونقل	۲۱
۲۲	۳۸/۸	تغییر در آداب و رسوم	۲۲
۲۳	۷/۹۳	تاثیر موقعیت گردشگری روستا در بهبود راه و دسترسی، امکانات بهداشتی و خدمات اطلاعاتی و آموزشی	۲۳
۲۴	۷/۸۳	پیامدهای اقتصادی ناشی از گردشگری نظیر افزایش سوداگری و رانت‌خواری، کاهش فعالیت‌های اقتصادی زنان	۲۴
۲۵	۷/۸۲	برهم زدن تعادل جمعیت روستا	۲۵

همان‌طور که در جدول (۷) نشان داده شده است پیامدهای اقتصادی و اجتماعی مثبت و منفی در روستاهای شهرستان سیاهکل عبارتند از: تغییر الگوهای ساخت‌وساز با میانگین رتبه‌ای (۲۱/۵۸) در اولویت اول، افزایش درآمد ساکنان از اجاره خانه‌ها، اقامتگاه‌های بومگردی و... با میانگین رتبه‌ای (۱۹/۲۳) در اولویت دوم، ایجاد فرصت‌های شغلی مستقیم با گردشگری با میانگین رتبه‌ای (۱۸/۱۳) در اولویت سوم و پیامدهای طبیعی ناشی از افزایش ساکنان غیربومی و ازدحام گردشگران با میانگین رتبه‌ای (۱۷/۴۳) در اولویت چهارم قرار دارد و سایر عوامل در رتبه‌های بعدی قرار دارد.

جدول ۸. معنی‌داری آزمون فریدمن در عوامل تاثیرگذار در الگوهای توسعه گردشگری نواحی روستایی شهرستان سیاهکل

تعداد	۲۰
مقدار کای اسکوئر ( $\chi^2$ )	۱۵۲/۱۱۹
درجه آزادی	۲۴
سطح معناداری	۰/۰۰۱

مطابق نتایج ارائه شده در جدول (۸) چون سطح معناداری آزمون کوچکتر از ( $P=0.001 < 0.05$ ) و ( $\chi^2 = 152/119$ )، عدد مثبت می‌باشد با سطح اطمینان ۹۵ درصد می‌توان اظهار نمود که رتبه میانگین متغیرهای پیامدهای اقتصادی - اجتماعی ناشی از الگوهای توسعه گردشگری روستایی شهرستان سیاهکل از دیدگاه مدیران و کارشناسان با هم برابر نیستند و به عبارت دیگر برخی از این متغیرها نسبت به متغیرهای دیگر از میزان اهمیت بیشتری برخوردار هستند.

#### - آزمون فرضیه‌ها

در جهت بررسی آزمون فرضیه از مقدار آماره تی استفاده شده است. حالت ضرایب  $t$  یا حالت معناداری مقادیر آماره  $t$  برای قضاوت در مورد معناداری روابط به کار می‌روند. به این صورت که اگر مقادیر آماره  $t$  بین  $+1/96$  و  $-1/96$  قرار داشته باشند، ضرایب معنادار نیستند و منجر به رد فرضیات تحقیق می‌شوند و در حالتی که خارج از این محدوده باشند، معنادار هستند.

**فرضیه اول:** الگوهای گسترش گردشگری در نواحی روستایی سیاهکل و ماسال متأثر از سیاست‌گذاری‌های دولتی است.

نتایج آزمون فرضیه اول در قالب جدول (۹) و جدول (۱۰) ارائه شده است. این مقدار آماره  $t$  را نشان می‌دهد. همان‌طور که نشان داده شده است مقدار آماره  $t$  کلیه متغیرها، از مقدار مرزی  $+۱/۹۶$  و  $-۱/۹۶$  بزرگتر می‌باشد و نیز  $(\text{sig} = ۰/۰۰۱ < ۰/۰۵)$  می‌باشد. در نتیجه می‌توان با حداقل ۹۵ درصد اعتماد پذیرفت که همه شاخص‌های سیاست‌گذاری دولتی در الگوهای گسترش گردشگری نواحی روستایی شهرستان سیاهکل و ماسال مورد تایید است و رابطه معناداری وجود دارد. براساس همین نتایج می‌توان بیان نمود که بیشترین تاثیر سیاست‌گذاری‌های دولت در زمینه گسترش گردشگری در نواحی روستایی شهرستان ماسال، سیاست‌گذاری در جهت توسعه زیرساخت‌ها با مقدار آماره  $(t = ۱۱/۶۲۱)$  بوده و کمترین میزان تاثیرگذاری نیز در توجه و اجرای حقوق و اسناد برنامه‌های توسعه گردشگری روستایی با مقدار آماره  $(t = ۷/۱۳۹)$  می‌باشد. همچنین در شهرستان سیاهکل نیز براساس همین نتایج می‌توان بیان نمود که بیشترین تاثیر سیاست‌گذاری‌های دولت در زمینه گسترش گردشگری، سیاست‌گذاری دولت در جهت توسعه زیرساخت‌ها با مقدار آماره  $(t = ۱۱/۵۵۲)$  بوده و کمترین میزان تاثیرگذاری نیز توجه دولت و مسئولین به افزایش اعتبارات گردشگری با مقدار آماره  $(t = ۷/۹۰۶)$  در نواحی روستایی این شهرستان می‌باشد.

جدول ۹. مقدار آماره‌ی تی متغیرهای فرضیه اول در شهرستان ماسال

متغیرها	مقدار تی	درجه آزادی	سطح خطا	اختلاف میانگین	سطح اطمینان ۹۵ درصد بالاترین	سطح اطمینان ۹۵ درصد پایین‌ترین
سیاست‌گذاری دولت در جهت توسعه زیرساخت‌ها	۱۱/۶۲۱	19	۰/۰۰۱	۴/۹۵۰	۵/۸۴۱	۴/۰۵۸
توجه دولت و مسئولین به افزایش اعتبارات گردشگری	۹/۷۹۸	19	۰/۰۰۱	۲/۴۰۰	۲/۹۱۲	۱/۸۸۷
توجه و اجرای حقوق و اسناد برنامه‌های توسعه گردشگری روستایی	۷/۱۳۹	19	۰/۰۰۱	۲/۲۵۰	۲/۹۰۹	۱/۵۹۰

جدول ۱۰. مقدار آماره‌ی تی متغیرهای فرضیه اول در شهرستان سیاهکل

متغیرها	مقدار تی	درجه آزادی	سطح خطا	اختلاف میانگین	سطح اطمینان ۹۵ درصد بالاترین	سطح اطمینان ۹۵ درصد پایین‌ترین
سیاست‌گذاری دولت در جهت توسعه زیرساخت‌ها	۱۱/۵۵۲	19	۰/۰۰۱	۴/۵۵۰	۵/۳۷۴	۳/۷۲۵
توجه دولت و مسئولین به افزایش اعتبارات گردشگری	۷/۹۰۶	19	۰/۰۰۱	۱/۶۵۰	۲/۰۸۶	۱/۲۱۳
توجه و اجرای حقوق و اسناد برنامه‌های توسعه گردشگری روستایی	۸/۷۸۸	19	۰/۰۰۱	۲/۶۵۰	۳/۲۸۱	۲/۰۱۸

**فرضیه دوم:** الگوهای گسترش گردشگری در نواحی روستایی سیاهکل و ماسال متأثر از موقعیت جغرافیایی و شبکه‌های ارتباطی است.

نتایج آزمون فرضیه دوم در قالب جدول (۱۱) و جدول (۱۲) ارائه شده است. این مقدار آماره  $t$  را نشان می‌دهد. همان‌طور که نشان داده شده است مقدار آماره  $t$  کلیه متغیرها، از مقدار مرزی  $+۱/۹۶$  و  $-۱/۹۶$  بزرگتر می‌باشد و نیز  $(\text{sig} = ۰/۰۰۱ < ۰/۰۵)$  می‌باشد. در نتیجه می‌توان با حداقل ۹۵ درصد اعتماد پذیرفت که همه شاخص‌های موقعیت جغرافیایی و شبکه‌های ارتباطی در الگوهای گسترش گردشگری نواحی روستایی شهرستان سیاهکل و ماسال مورد تایید است و رابطه معناداری وجود دارد. براساس همین نتایج می‌توان بیان نمود که بیشترین تاثیر موقعیت جغرافیایی

و راه‌های ارتباطی در زمینه گسترش گردشگری در نواحی روستایی شهرستان ماسال، بهبود راه و دسترسی امکانات بهداشتی و .. با مقدار آماره ( $t = ۶/۶۵۸$ ) بوده و کمترین میزان تاثیرگذاری نیز در توسعه شاخص‌های بومگردی با مقدار آماره ( $t = ۵/۲۱۹$ ) در این شهرستان می‌باشد. همچنین در شهرستان سیاهکل نیز براساس همین نتایج می‌توان بیان نمود که بیشترین تاثیر موقعیت جغرافیایی و راه‌های ارتباطی در زمینه گسترش گردشگری در نواحی روستایی در بهبود شاخص‌های توسعه گردشگری روستایی با مقدار آماره ( $t = ۹/۰۵۰$ ) بوده و کمترین میزان تاثیرگذاری نیز در توسعه شاخص‌های بومگردی با مقدار آماره ( $t = ۷/۹۷۳$ ) در نواحی روستایی این شهرستان می‌باشد.

جدول ۱۱. مقدار آماره‌ی تی متغیرهای فرضیه دوم در شهرستان ماسال

متغیرها	مقدار تی	درجه آزادی	سطح خطا	اختلاف میانگین	سطح اطمینان ۹۵ درصد پایین ترین بالاترین
نقش موقعیت روستا در بهبود شاخص‌های توسعه گردشگری	۶/۵۸۷	19	۰/۰۰۱	۲/۵۵۰	۱/۷۲۹
نقش موقعیت روستا در توسعه شاخص‌های بومگردی	۵/۲۱۹	19	۰/۰۰۱	۱/۸۰۰	۱/۰۷۸
تاثیر موقعیت گردشگری روستا در بهبود راه و دسترسی، امکانات بهداشتی و خدمات اطلاعاتی و آموزشی	۶/۶۵۸	19	۰/۰۰۱	۱/۴۰۰	۰/۹۵۹

جدول ۱۲. مقدار آماره‌ی تی متغیرهای فرضیه دوم در شهرستان سیاهکل

متغیرها	مقدار تی	درجه آزادی	سطح خطا	اختلاف میانگین	سطح اطمینان ۹۵ درصد پایین ترین بالاترین
نقش موقعیت روستا در بهبود شاخص‌های توسعه گردشگری	۹/۰۵۰	19	۰/۰۰۱	۲/۵۰۰	۱/۹۲۱
نقش موقعیت روستا در توسعه شاخص‌های بومگردی	۷/۹۷۳	19	۰/۰۰۱	۲/۸۵۰	۲/۱۰۱
تاثیر موقعیت گردشگری روستا در بهبود راه و دسترسی، امکانات بهداشتی و خدمات اطلاعاتی و آموزشی	۸/۳۰۴	19	۰/۰۰۱	۱/۴۰۰	۱/۰۴۷

**فرضیه سوم: پیامدهای اجتماعی گردشگری در نواحی روستایی سیاهکل و ماسال در ماندگاری جمعیت و تغییر در الگوهای زیستی خود را نشان داده است.**

نتایج آزمون فرضیه سوم در قالب جدول (۱۳) و جدول (۱۴) ارائه شده است. این مقدار آماره  $t$  را نشان می‌دهد. همان‌طور که نشان داده شده است مقدار آماره  $t$  کلیه متغیرها، از مقدار مرزی  $+۱/۹۶$  و  $-۱/۹۶$  بزرگتر می‌باشد و نیز ( $sig = ۰/۰۰۱ < ۰/۰۵$ ) می‌باشد. در نتیجه می‌توان با حداقل ۹۵ درصد اعتماد پذیرفت که همه شاخص‌های پیامدهای اجتماعی گردشگری در ماندگاری جمعیت و تغییر الگوهای زیستی ساکنان روستایی شهرستان سیاهکل و ماسال مورد تایید است و رابطه معناداری وجود دارد. براساس همین نتایج می‌توان بیان نمود که بیشترین تاثیر پیامدهای اجتماعی گردشگری روستایی در نواحی روستایی شهرستان ماسال، برهم زدن تعادل جمعیت روستا با مقدار آماره ( $t = ۱۳/۰۷۷$ ) بوده و کمترین میزان تاثیرگذاری نیز در معضلات اجتماعی با مقدار آماره ( $t = ۷/۴۶۳$ ) در این شهرستان می‌باشد. همچنین در شهرستان سیاهکل نیز براساس همین نتایج می‌توان بیان نمود که بیشترین تاثیر پیامدهای اجتماعی گردشگری روستایی در تغییر در آداب و رسوم با مقدار آماره ( $t = ۱۳/۲۱۰$ ) بوده و کمترین

میزان تاثیرگذاری نیز در تغییر الگوهای زندگی ساکنان با مقدره آماره ( $t = ۷/۳۲۴$ ) در نواحی روستایی این شهرستان می باشد.

جدول ۱۳. مقدار آماره‌ی تی متغیرهای فرضیه سوم در شهرستان ماسال

متغیرها	مقدار تی	درجه آزادی	سطح خطا	اختلاف میانگین	
				سطح اطمینان ۹۵ درصد	پایین ترین
تغییر الگوهای ساخت و ساز	۱۱/۰۵۰	19	۰/۰۰۱	۳/۰۵۰	۲/۴۷۲
تغییر الگوهای زندگی ساکنان	۷/۶۱۱	19	۰/۰۰۱	۲/۵۰۰	۱/۸۱۲
تغییر در آداب و رسوم	۱۰/۱۷۷	19	۰/۰۰۱	۲/۶۰۰	۲/۰۶۵
برهم زدن تعادل جمعیت روستا	۱۳/۰۷۷	19	۰/۰۰۱	۱/۲۰۰	۱/۰۰۷
معضلات فرهنگی	۱۲/۰۷۴	19	۰/۰۰۱	۲/۵۵۰	۲/۱۰۸
معضلات اجتماعی	۷/۴۶۳	19	۰/۰۰۱	۲/۴۵۰	۱/۷۶۲

جدول ۱۴. مقدار آماره‌ی تی متغیرهای فرضیه سوم در شهرستان سیاهکل

متغیرها	مقدار تی	درجه آزادی	سطح خطا	اختلاف میانگین	
				سطح اطمینان ۹۵ درصد	پایین ترین
تغییر الگوهای ساخت و ساز	۱۲/۸۰۳	19	۰/۰۰۱	۳/۴۰۰	۲/۸۴۴
تغییر الگوهای زندگی ساکنان	۷/۳۲۴	19	۰/۰۰۱	۲/۴۰۰	۱/۷۱۴
تغییر در آداب و رسوم	۱۳/۲۱۰	19	۰/۰۰۱	۲/۹۵۰	۲/۴۸۲
برهم زدن تعادل جمعیت روستا	۹/۲۰۰	19	۰/۰۰۱	۱/۴۰۰	۱/۰۸۱
معضلات فرهنگی	۱۱/۵۸۸	19	۰/۰۰۱	۲/۹۰۰	۲/۳۷۶
معضلات اجتماعی	۸/۵۰۳	19	۰/۰۰۱	۲/۷۵۰	۲/۰۷۳

**فرضیه چهارم: اثرات اقتصادی گردشگری در نواحی روستایی سیاهکل و ماسال عمدتاً در فرصت‌های شغلی جدید و افزایش درآمد بروز کرده است.**

نتایج آزمون فرضیه چهارم در قالب جدول (۱۵) و جدول (۱۶) ارائه شده است. این مقدار آماره  $t$  را نشان می‌دهد. همان‌طور که نشان داده شده است مقدار آماره  $t$  کلیه متغیرها، از مقدار مرزی  $+۱/۹۶$  و  $-۱/۹۶$  بزرگتر بوده و نیز ( $sig = ۰/۰۰۱ < ۰/۰۵$ ) می باشد. در نتیجه می‌توان با حداقل ۹۵ درصد اعتماد پذیرفت که همه شاخص‌های اثرات اقتصادی گردشگری در نواحی روستایی در افزایش درآمد و ایجاد فرصت‌های شغلی ساکنان روستایی شهرستان سیاهکل و ماسال مورد تایید است و رابطه معناداری وجود دارد. براساس همین نتایج می‌توان بیان نمود که بیشترین اثرات اقتصادی گردشگری روستایی در نواحی روستایی شهرستان ماسال، افزایش درآمد ساکنان از اجاره خانه‌ها، اقامتگاه‌های بومگردی و.. با مقدره آماره ( $t = ۲۷/۶۰۶$ ) بوده و کمترین میزان تاثیرگذاری نیز در توسعه صنایع دستی با مقدره آماره ( $t = ۶/۲۰۶$ ) در این شهرستان می‌باشد.

همچنین در شهرستان سیاهکل نیز براساس همین نتایج می‌توان بیان نمود که بیشترین تاثیر اقتصادی گردشگری روستایی در ایجاد فرصت‌های شغلی مستقیم با گردشگری با مقدره آماره ( $t = ۱۹/۰۰$ ) بوده و کمترین میزان تاثیرگذاری نیز در افزایش درآمد ساکنان از فروش محصولات بومی با مقدره آماره ( $t = ۷/۰۲۵$ ) در نواحی روستایی این شهرستان می‌باشد.



جدول ۱۵. مقدار آماره‌ی تی متغیرهای فرضیه چهارم در شهرستان ماسال

متغیرها		مقدار تی	درجه آزادی	سطح خطا	اختلاف میانگین	سطح اطمینان ۹۵ درصد
					پایین ترین	بالا ترین
ایجاد فرصت‌های شغلی غیرمستقیم با گردشگری		۷/۰۹۴	19	۰/۰۰۱	۱/۴۰۰	۰/۹۸۶
ایجاد فرصت‌های شغلی مستقیم با گردشگری		۹/۲۷۸	19	۰/۰۰۱	۳/۲۰۰	۲/۴۷۸
افزایش درآمد ساکنان از فروش محصولات بومی		۷/۳۴۶	19	۰/۰۰۱	۲/۱۵۰	۱/۵۳۷
افزایش درآمد ساکنان از اجاره خانه‌ها، اقامتگاه‌های بومگردی و..		۲۷/۶۰۶	19	۰/۰۰۱	۱/۹۰۰	۱/۷۵۵
افزایش درآمد ساکنان از ارائه خدمات پذیرایی و حمل‌ونقل		۱۰/۵۱۰	19	۰/۰۰۱	۱/۱۵۰	۰/۹۲۰
درآمدهای متفرقه		۷/۰۲۵	19	۰/۰۰۱	۱/۹۰۰	۱/۳۳۳
پیامدهای اقتصادی ناشی از گردشگری نظیر افزایش سوداگری و رانت‌خواری، کاهش فعالیت‌های اقتصادی زنان		۱۴/۲۳۶	19	۰/۰۰۱	۱/۶۰۰	۱/۳۶۴
کاهش تولیدات کشاورزی		۱۱/۸۲۰	19	۰/۰۰۱	۲/۵۰۰	۲/۰۷۵
کاهش تولیدات دامی		۶/۸۹۹	19	۰/۰۰۱	۱/۳۵۰	۰/۹۴۰
توسعه صنایع دستی		۶/۲۰۶	19	۰/۰۰۱	۲/۳۰۰	۱/۵۲۴
توسعه اقتصادی نظیر افزایش تمایل ساکنان به اجاره مسکن، افزایش هتل‌ها، افزایش تعداد رستوران‌ها و احداث مراکز تفریحی		۱۵/۹۸۳	19	۰/۰۰۱	۱/۱۰۰	۰/۹۵۵

جدول ۱۶. مقدار آماره‌ی تی متغیرهای فرضیه چهارم در شهرستان سیاهکل

متغیرها		مقدار تی	درجه آزادی	سطح خطا	اختلاف میانگین	سطح اطمینان ۹۵ درصد
					پایین ترین	بالا ترین
ایجاد فرصت‌های شغلی غیرمستقیم با گردشگری		۸/۰۹۷	19	۰/۰۰۱	۱/۷۵۰	۱/۲۹۷
ایجاد فرصت‌های شغلی مستقیم با گردشگری		۱۹/۰۰۰	19	۰/۰۰۱	۱/۹۰۰	۱/۶۹۰
افزایش درآمد ساکنان از فروش محصولات بومی		۷/۰۲۵	19	۰/۰۰۱	۱/۹۰۰	۱/۳۳۳
افزایش درآمد ساکنان از اجاره خانه‌ها، اقامتگاه‌های بومگردی و..		۹/۰۰۰	19	۰/۰۰۱	۱/۸۰۰	۱/۳۸۱
افزایش درآمد ساکنان از ارائه خدمات پذیرایی و حمل‌ونقل		۹/۱۳۱	19	۰/۰۰۱	۱/۵۵۰	۱/۱۹۴
درآمدهای متفرقه		۷/۵۹۴	19	۰/۰۰۱	۱/۸۵۰	۱/۳۴۰
پیامدهای اقتصادی ناشی از گردشگری نظیر افزایش سوداگری و رانت‌خواری، کاهش فعالیت‌های اقتصادی زنان		۷/۶۲۸	19	۰/۰۰۱	۱/۴۰۰	۱/۰۱۵

ادامه جدول ۱۶

۲/۸۳۶	۲/۰۶۳	۲/۴۵۰	۰/۰۰۱	19	۲۷۲	کاهش تولیدات کشاورزی
					۱۶۳	
۲/۰۴۴	۱/۵۵۵	۱/۸۰۰	۰/۰۰۱	19	۱۵/۳۸۷	کاهش تولیدات دامی
۳/۵۹۸	۲/۱۰۱	۲/۸۵۰	۰/۰۰۱	19	۷/۹۷۳	توسعه صنایع دستی
۳/۸۹۰	۲/۷۱۰	۳/۳۰۰	۰/۰۰۱	19	۱۱/۷۰۶	توسعه اقتصادی نظیر افزایش تمایل ساکنان به اجاره مسکن، افزایش هتل‌ها ، افزایش تعداد رستوران‌ها و احداث مراکز تفریحی

**فرضیه پنجم: ناهمگونی جمعیت ساکن و پر رنگ و جایگزین شدن الگوهای گردشگری سبب آسیب‌های جدی در نواحی روستایی سیاهکل و ماسال است.**

نتایج آزمون فرضیه پنجم در قالب جدول (۱۷) و جدول (۱۸) ارائه شده است. این مقدار آماره  $t$  را نشان می‌دهد. همان‌طور که نشان داده شده است مقدار آماره  $t$  کلیه متغیرها، از مقدار مرزی  $+۱/۹۶$  و  $-۱/۹۶$  بزرگتر بوده و نیز  $(\text{sig} = ۰/۰۰۱ < ۰/۰۵)$  می‌باشد. در نتیجه می‌توان با حداقل ۹۵ درصد اعتماد پذیرفت که همه شاخص‌های ناهمگونی جمعیت ساکن و پر رنگ و جایگزین شدن الگوهای گردشگری نواحی روستایی شهرستان سیاهکل و ماسال مورد تایید است و رابطه معناداری وجود دارد. براساس همین نتایج می‌توان بیان نمود که بیشترین اثرات صدمات ناشی از ناهمگونی جمعیت ساکن و پر رنگ و جایگزین شدن الگوهای گردشگری در نواحی روستایی شهرستان ماسال، معضلات زیست محیطی با مقداره آماره  $(t = ۱۷/۶۱۶)$  بوده و کمترین میزان نیز در آسیب به فعالیت‌های سنتی با مقداره آماره  $(t = ۹/۲۰۰)$  در این شهرستان می‌باشد. همچنین در شهرستان سیاهکل نیز براساس همین نتایج می‌توان بیان نمود که بیشترین اثرات صدمات ناشی از ناهمگونی جمعیت ساکن و پر رنگ و جایگزین شدن الگوهای گردشگری در نواحی روستایی آسیب به فعالیت‌های سنتی با مقداره آماره  $(t = ۱۳/۴۱۴)$  بوده و کمترین میزان تاثیرگذاری نیز در معضلات زیست محیطی با مقداره آماره  $(t = ۸/۵۴۲)$  در نواحی روستایی این شهرستان می‌باشد.

جدول ۱۷. مقدار آماره‌ی تی متغیرهای فرضیه پنجم در شهرستان ماسال

متغیرها		مقدار تی	درجه آزادی	سطح خطا	اختلاف میانگین	سطح اطمینان ۹۵ درصد
					پایین ترین	بالا ترین
معضلات زیست محیطی		۱۷/۶۱۶	19	۰/۰۰۱	۱/۷۵۰	۱/۵۴۲
آسیب به فعالیت‌های سنتی		۹/۲۰۰	19	۰/۰۰۱	۱/۴۰۰	۱/۷۱۸

جدول ۱۸. مقدار آماره‌ی تی متغیرهای فرضیه پنجم در شهرستان سیاهکل

متغیرها		مقدار تی	درجه آزادی	سطح خطا	اختلاف میانگین	سطح اطمینان ۹۵ درصد
					پایین ترین	بالا ترین
معضلات زیست محیطی		۸/۵۴۲	19	۰/۰۰۱	۱/۴۵۰	۱/۰۹۴
آسیب به فعالیت‌های سنتی		۱۳/۴۱۴	19	۰/۰۰۱	۱/۰۰۶	۱/۵۷۹

## نتیجه گیری

در این پژوهش تحلیل تطبیقی الگوهای توسعه گردشگری و پیامدهای اقتصادی اجتماعی آن بر نواحی روستایی شهرستان ماسال و سیاهکل از دیدگاه مدیران و کارشناسان انجام گردید. با توجه به مشاهدات میدانی محقق و نتایج

مصاحبه‌های انجام شده می‌توان بیان نمود که شکل‌گیری و گسترش گردشگری در نواحی روستایی شهرستان‌های ماسال و سیاهکل و نواحی اطراف آن به صورت خودجوش و بدون برنامه‌ریزی و مدیریت مناسب بوده است و به این علت، با ترکیبی از اثرات و پیامدهای مطلوب و نامطلوب همراه بوده است که بعضاً موجب برخی دگرگونی‌های فضایی و اجتماعی اقتصادی شده است. در بررسی پیامدهای اقتصادی و اجتماعی گردشگری در نواحی روستایی شهرستان‌های مورد مطالعه نتایج تحقیق نشان داد که پیامدهای مثبت و منفی در این زمینه وجود دارد. در شهرستان ماسال ساکنان بومی اظهار نموده‌اند که پیامدهای اقتصادی مثبت گردشگری روستایی نظیر افزایش درآمد ساکنان از طریق اجاره خانه‌های روستایی، اجاره کلبه‌های ییلاقی، فروش محصولات کشاورزی و دامی، اقامتگاه‌های بومگردی و فروش محصولات صنایع دستی نظیر بافندگی و چوب از جمله مسایل و تغییرات مثبت توسعه گردشگری در نواحی روستایی این شهرستان است. از سوی دیگر گران شدن قیمت زمین، افزایش رانت‌خواری و سوداگری و تغییر کاربری اراضی از جمله پیامدهای منفی اقتصادی نواحی روستایی شهرستان ماسال به شمار می‌آید. در شهرستان سیاهکل نیز به همین ترتیب افزایش درآمد ساکنان از اقامتگاه‌های بومگردی و اجاره مسکن از جمله نقاط مثبت توسعه گردشگری روستایی به حساب می‌آید و از سوی دیگر کاهش تولید محصولات کشاورزی در اثر تغییر کاربری اراضی و گرانی زمین از نقاط منفی توسعه گردشگری در نواحی روستایی این شهرستان است که نتایج بدست آمده از پژوهش با نتایج پژوهش راتاناسو و ونگچای (۲۰۱۸) هم‌سو و با نتایج پژوهش لوریو و کورسیل (۲۰۱۹) ناهم‌سو می‌باشد. در بحث اثرات اجتماعی توسعه گردشگری روستایی نیز پیامدهای مطلوب و نامطلوب در نواحی روستایی مورد مطالعه دخیل می‌باشد. از جمله پیامدهای اجتماعی مثبت توسعه گردشگری روستایی در شهرستان ماسال احیای هنرهای بومی، جلوگیری از مهاجرت جوانان به شهر، افزایش دانش اهالی روستا در مورد گردشگری و تعامل روستاییان با گردشگران می‌باشد. در مقابل پیامدهای اجتماعی منفی توسعه گردشگری در نواحی روستایی این شهرستان شامل مبادرت بیش از حد به ساخت خانه‌های دوم و برهم زدن بافت روستایی، برهم زدن آرامش روستاییان، ازدحام و شلوغی، ایجاد زباله و عدم احترام گردشگران به اعتقادات و روحیات اخلاقی جوامع روستایی می‌باشد. همچنین در شهرستان سیاهکل نیز نقاط مثبت پیامدهای اجتماعی شامل توجه مسئولین و مردم به احیا و بازسازی خانه‌های قدیم، توجه بیشتر به آثار فرهنگی-تاریخی، آشنایی گردشگران با فرهنگ ساکنان روستا شده است که نتایج بدست آمده با نتایج پژوهش‌های ابراهیمی کوهبینه و ایزد (۲۰۱۴) و عنابستانی و همکاران (۲۰۱۶) هم‌سو می‌باشد. در مقابل اثرات اجتماعی منفی توسعه گردشگری در این شهرستان نیز شامل رشد نابسامان کالبدی سکونتگاه‌ها، تخریب مناظر روستایی با تولید زباله، ایجاد سرو صدا و برهم زدن سکوت و آرامش روستاییان، تخریب محیط، برهم زدن تعادل جمعیت ساکن در روستا، پایین آمدن ولتاژ برق برای ساکنان بومی در فصول گردشگری و ساخت مسکن مغایر با ساختار بومی روستا می‌باشد. در مجموع نتایج تحقیق حاضر نشان داد که الگوهای توسعه گردشگری در نواحی روستایی شهرستان‌های ماسال و سیاهکل متأثر از عوامل متعدد ذکر شده می‌باشد که هر یک دارای اثرات مثبت و منفی در این مناطق است که نیازمند یک مدیریت یکپارچه و اصولی جهت هدفمند نمودن گردشگری روستایی در این شهرستان‌ها می‌باشد. بر همین اساس اگر گردشگری روستایی به نحوی مناسب برنامه‌ریزی و مدیریت شود، می‌تواند خالق یا محرک فرایند توسعه یافتگی برای حصول به پایداری توسعه در نواحی روستایی و نیز پایداری جوامع محلی در کلیه زیر شاخه‌های اقتصادی، اجتماعی، فرهنگی و همچنین فعالیت گردشگری به‌طور کلی به حساب آید. علی‌رغم این موضوع، گردشگری روستایی فعالیتی پیچیده است که با دیگر بخش‌های جامعه و اقتصاد ارتباط دارد؛ بدین سان، آثار و پیامدهای مختلف گردشگری می‌باید در فرایند برنامه‌ریزی به دقت مورد مطالعه قرار گیرد تا از عوامل منفی جلوگیری شود و تاثیرات مثبت عوامل اقتصادی و اجتماعی و محیطی مرتبط با آن افزایش یابد. بدین ترتیب، بهره‌برداری بهینه از توان‌های گردشگری روستایی به عنوان راهبردی مکمل توسعه روستایی می‌تواند گامی مطمئن برای ترقی و توسعه فضاهای روستایی در همه ابعاد اقتصادی، اجتماعی، فرهنگی، زیست محیطی قلمداد شود.

نتایج بدست آمده از یافته‌های تحقیق نشان داد که پیامدهای اجتماعی گردشگری در نواحی روستایی سیاهکل و

ماسال در ماندگاری جمعیت و تغییر در الگوهای زیستی می‌باشد. همچنین یکی از مشکلات اجتماعی ناشی از توسعه گردشگری در نواحی روستایی شهرستان‌های مورد مطالعه افزایش گردشگر بیش از ظرفیت تحمل روستا است که این امر مشکلاتی از جمله پایین آمدن ولتاژ برق برای ساکنان بومی در فصول گردشگری و تخریب محیط و... را به همراه داشته است بر همین اساس پیشنهاد می‌شود با بررسی و استفاده از روش‌های ظرفیت تحمل محیط، میزان ورودی هر گردشگر مورد ارزیابی قرار گیرد و برای ورود و ماندگاری گردشگران و جهت کاهش مزاحمت برای ساکنان روستا مقرراتی وضع گردد؛ همچنین پیشنهاد می‌گردد ساخت و تجهیز مکان‌هایی برای اقامت گردشگران جهت جلوگیری از آسیب‌رساندن به باغات کشاورزی و احداث کمپ و اردوگاه‌های تفریحی در پیرامون نواحی روستایی احداث گردد؛ برقراری امنیت اجتماعی از طریق نیروی انتظامی با استفاده از نیروی مجرب و تقویت ساختار نیروی انسانی و اهمیت دادن به مسایل آموزشی در بخش‌های مختلف گردشگری و گسترش فرهنگ توریستی نیز پیشنهاد می‌گردد؛ از آنجا که توسعه گردشگری روستایی اثرات مثبتی چون تعامل روستاییان با گردشگران و نیز توجه بیشتر به هنرهای بومی را به همراه داشته است لذا تشویق مردم محلی نسبت به یک اقدام خودجوش در زمینه تبلیغ گردشگری روستای خود و ایجاد شرایط آن و دخالت دادن مستقیم مردم روستا در برنامه‌ریزی‌ها و تصمیم‌گیری‌های مربوط به اجرای پروژه‌های گردشگری پیشنهاد می‌شود؛ همچنین با مدیران و سازمان‌های مربوطه با وضع قوانینی از ساخت مسکن مغایر با ساختار بومی روستا جلوگیری نمایند تا با این کار معماری بومی و بافت روستا نیز حفظ گردد؛ همان‌طور که نتایج تحقیق نشان دادند اثرات اقتصادی گردشگری در نواحی روستایی سیاهکل و ماسال عمدتاً در فرصت‌های شغلی جدید و افزایش درآمد بروز کرده است. بر همین اساس مهیا نمودن زمینه‌های لازم برای جذب سرمایه‌گذاری خصوصی با اولویت دادن به ساکنان محلی؛ ایجاد تنوع در منابع درآمدی کشاورزان و فرصت‌های اشتغال گسترده و تاسیس بازارهای محلی جهت فروش محصولات کشاورزی، صنایع دستی و...؛ تخصیص سرمایه دولتی به توسعه امکانات و تسهیلات گردشگری و نظارت بر خرید و فروش زمین و سامان‌دهی مالکیت منابع و اراضی و جلب مشارکت بخش خصوصی در بازاریابی برای محدوده به عنوان یک مقصد گردشگری از طریق هیئت بازاریابی متشکل از کارشناسان حرفه‌ای و واجد شرایط، و برنامه‌های بازاریابی که به طور مشترک توسط بخش خصوصی و دولتی تأمین بودجه می‌شود پیشنهاد می‌گردد.

## سیاسگذاری

مقاله حاضر مستخرج از رساله دکتری رشته جغرافیا و برنامه‌ریزی روستایی بوده که در گروه جغرافیای دانشگاه آزاد اسلامی واحد رشت از آن دفاع شده است.

## منابع

- ابراهیمی کوهینه، محمدصادق و ایزد، اسماعیل. (۱۳۹۳). تحلیل پیامدهای توسعه گردشگری بر توسعه مناطق روستایی (مطالعه موردی: دهستان کسلین استان مازندران). *فصلنامه راهبردهای توسعه روستایی*. (۱)، ۷۱-۸۳.
- بدری، سیدعلی؛ مطیعی لنگرودی، سیدحسن و سلمانی، محمد و علی قلی زاده، ناصر. (۱۳۹۲). اثرات اقتصادی گردشگری بر نواحی روستایی (مطالعه موردی: نواحی روستایی بخش مرکزی نوشهر). *دو فصلنامه جغرافیا و توسعه ناحیه‌ای*. ۷ (۱۲)، ۱۳-۳۵.
- جعفریان، محمدحسن؛ اسکندریان، ایرج و سلیمی سبحان، محمدرضا. (۱۳۹۵). راهکارهای توسعه گردشگری روستایی با استفاده از مدل SWOT (مورد مطالعه: روستای لاسجرد شهرستان سمنان). *فصلنامه جغرافیا و برنامه ریزی شهری چشم انداز زاگرس*. ۸ (۳۰)، ۱۶۰-۱۸۳.
- حاجی نژاد، علی؛ پایدار، ابوذر و باقری، فاطمه و عبدی، ناصر. (۱۳۹۳). تدوین برنامه راهبردی توسعه گردشگری روستایی ایران. *فصلنامه سیاست‌های راهبردی و کلان*. ۲ (۸)، ۱۱۱-۱۳۵.

- خاتون آبادی، سید احمد و راست قلم، مهدی. (۱۳۹۰). سنجش ارکان چهارگانه گردشگری روستایی با استفاده از تکنیک سوات. *فصلنامه اقتصاد و توسعه کشاورزی*، ۲۵ (۳)، ۳۳۸-۳۳۰.
- رحیمی، حسین. (۱۳۸۱). جهانگردی روستایی و قلمرو آن (نوشته ریچارد و جولیا شارپلی). *ماهنامه سیاسی-اقتصادی*، شماره ۱۸۶-۱۸۵، ۲۳۱-۲۲۶.
- رضوانی، محمدرضا. (۱۳۹۴). توسعه گردشگری روستایی با رویکرد گردشگری پایدار. (چاپ سوم) تهران، انتشارات دانشگاه تهران.
- شفیعی، زهرا و رحمانی، بیژن. (۱۳۹۷). تحلیل آثار زیست محیطی - اقتصادی و فرهنگی گردشگری روستایی از دیدگاه روستاییان (مطالعه موردی: روستای فش، شهرستان کنگاور). *فصلنامه جغرافیای فضای گردشگری*، ۶ (۳۳)، ۶۹-۸۴.
- عبدالمنافی، طاهره و ازکیا، مصطفی. (۱۳۹۰). عوامل موثر بر صنعت گردشگری در منطقه روستایی کلاردشت. *فصلنامه پژوهش-های ترویج و آموزش کشاورزی*، ۴ (۱)، ۹۷-۱۱۱.
- عنابستانی، عل اکبر؛ سعیدی، عباس و درویشی، حسن. (۱۳۹۱). بررسی آثار اقتصادی، اجتماعی، کالبدی و زیست محیطی توسعه گردشگری در سکونتگاه های روستایی از دیدگاه گردشگران و روستاییان (مطالعه موردی: دشت ارژن-فارس). *فصلنامه علمی تخصصی برنامه ریزی فضایی*، ۲ (۲)، ۱-۲۰.
- فرجی راد، عبدالرضا و آقاجانی، سمیه. (۱۳۹۱). تحلیلی نو پیرامون گردشگری و جدیدترین طبقه بندی آن. *فصلنامه جغرافیایی سرزمین*، ۶ (۲۳)، ۶۱-۷۲.
- کریمی دهکردی، مهدی؛ میرک زاده، علی اصغر و غیاثوند غیاتی، فرشته. (۱۳۹۱). تحلیل عوامل موثر بر توسعه گردشگری روستایی از دیدگاه روستاییان استان چهارمحال و بختیاری. *فصلنامه جغرافیا و برنامه ریزی محیطی*، ۲۳ (۱)، ۹۹-۱۱۲.
- Campón-Cerro, A., José, M., Hernández, M. & Helena, A., (2016). Sustainable improvement of competitiveness in rural tourism destinations: The quest for tourist loyalty in Spain. *Journal of Destination Marketing & Management*. Available online 20 May (2016).
- Crawley, A., (2013). "Oxford Elementary Learners Dictionary". Oxford University Press.
- Fredrik Rye, J., (2011). "Conflicts and contestations. Rural populations' perspectives on the second homes phenomenon". *Journal of Rural Studies*. No. 27, pp. 263-274.
- Greff, X., (2013). *Rural Tourism a Lever for Economic and Social Development*. Clevedon, Channel View Publication (2013). p. 23.
- Johnston, R.J., (2019). "Dictionary of Human Geography". Second Edition. Oxford: Blackwell.
- Kim, MJ-Kyund., (2015). Determinants of Rural Tourism and Modeling Rural Tourism Demand in Korea. *Journal of cleaner production*. vol. 3, No. 9, Pp. 1-11
- Lorio, M. & corsale, A., (2019). *Rural tourism and livelihood strategies in romania*. Rural Stud.
- Rattanasuwongchai, N., (2018). *Rural tourism-the impact on rural communities thiland*. Foodand fertilizer technology center. Department of career sciences Kasetsart University, No.458, pp.4-16.
- Sharpley, R., (2010). *Rural Tourism. An Introduction*, I. T. P., London, (2010). Vol 44, September 2020, PP 215-226.
- Vepsalainen, M. & Pitkanen, K., (2010). "Second home countryside. Representations of the rural in Finnish popular discourses". *Journal of Rural Studies*. No. 26, pp. 194-204.

**How to Cite:**

Askarizad Masuleh, A., Amar, T & Ramezani Ghorabi, B. (2022). Comparative analysis of tourism patterns in rural areas and its social-economic consequences (Case study: Masal & Siahkal Counties, and, Iran). *Geographical Engineering of Territory*, 6(4), 781-800.

**ارجاع به این مقاله:**

عسکری زادماسوله، افشین، آمار، تیمور و رمضانی گورابی، بهمن. (۱۴۰۱). تحلیل تطبیقی الگوهای گردشگری در نواحی روستایی و پیامدهای اقتصادی - اجتماعی آن (مطالعه موردی: شهرستان ماسال و سياهکل). *مهندسی جغرافیایی سرزمین*، ۶ (۴)، ۷۸۱-۸۰۰.