



The role of agricultural tourism in environmental planning of rural areas (Case study: Rudsar County)

Sepideh Ashofetapour Lilakoochi¹, Mohammad Baset Qoreshi Minabad^{1*}, Hasan Motiee Langroodi^{1&2} and Teymoor Amar¹

¹. Department of Geography and Rural Planning, Rasht Branch, Islamic Azad University, Rasht, Iran.

². Department of Geography and Rural Planning, University of Tehran, Tehran, Iran.

* Corresponding Author, ghoreshi@iaurasht.ac.ir

Receive Date: 20 December 2021

Accept Date: 16 January 2022

ABSTRACT

Introduction: Today, agriculture cannot provide enough employment opportunities and income sources to meet all the needs of rural areas in most developing countries, hence, tourism is a strategy for rural development and reconstruction of villages. In this regard, since the dominant occupation of the rural population in the study area is agriculture, the formation and development of agricultural tourism activities is a must. Through this development, villagers can obtain the proper exploitation and use of human and environmental resources and capabilities, the efficient management of the environment and the correct use of resources.

Objectives: The purpose of this article is to explain the role of agricultural tourism in the environmental improvement of rural areas of Rudsar County.

Methodology: The current research is a descriptive-analytical study. The statistical population of three groups included tourists, local managers of villages and experts. 16 villages out of 382 inhabited villages of Rudsar city were selected non-randomly. The required data were analyzed using a researcher-made questionnaire and randomly distributed among 384 people. According to statistical methods such as SPSS software and TOPSIS model, the environmental quality components were presented in the study area and prioritized in line with the environmental goals of the villages.

Geographical Context: The geographical territory of the current research is the rural areas of Rudsar County.

Results and Discussion: The findings show that the aesthetic component with a score of $*C = 0.9637$ ranks first, the functional-structural and activity component with a score of $5760 *C = 0.0$ ranks second and environmental component is ranked third with a score of $*C = 0.4251$ among components of development of agricultural tourism. Also, according to the score of sub-components, the villages with agricultural tourism potential were prioritized.

Conclusion: The final results of the research show that the villages with favorable environmental quality have the necessary conditions for the successful implementation of agricultural tourism. Therefore, the area has the necessary capabilities for the development of rural tourism while maintaining the dimensions of environmental sustainability.

KEYWORDS: Agricultural tourism, environmental quality, environmental improvement, rural areas, Rudsar County.

تبیین نقش گردشگری کشاورزی در آمایش محیطی مناطق روستایی (مورد مطالعه: شهرستان رودسر)

سپیده آشفته پورلیلاکوهی^۱، محمد باسط قریشی^{۱*}، حسن مطیعی لنگرودی^۱ و تیمور آمار^۱

۱. گروه جغرافیا و برنامه‌ریزی روستایی، واحد رشت، دانشگاه آزاد اسلامی، رشت، ایران.

۲. گروه جغرافیا و برنامه‌ریزی روستایی، دانشگاه تهران، تهران، ایران.

* نویسنده مسئول، Email: ghoreshi@iaurasht.ac.ir

تاریخ دریافت: ۲۹ آذر ۱۴۰۰

تاریخ پذیرش: ۲۶ دی ۱۴۰۰

چکیده

مقدمه: امروزه کشاورزی در اکثر کشورهای در حال توسعه به تنهایی نمی‌تواند فرصت‌های اشتغال و منابع درآمدی کافی برای رفع تمامی نیازهای مناطق روستایی را تأمین نماید، از این رو، گردشگری به عنوان راهبردی برای توسعه روستایی و بازساخت روستاها است. در این راستا از آنجایی که شغل غالب جمعیت روستایی محدوده مورد مطالعه کشاورزی می‌باشد شکل‌گیری و توسعه فعالیت‌های گردشگری کشاورزی، بهره‌برداری و استفاده درست از منابع و توان‌های انسانی و محیطی، مدیریت خردمندانه محیط و کاربری صحیح منابع می‌تواند راهبرد مناسبی برای ارتقاء کیفیت محیط و پایداری محیطی باشد.

هدف: هدف این مقاله تبیین نقش گردشگری کشاورزی در آمایش محیطی مناطق روستایی شهرستان رودسر است.

روش شناسی: پژوهش حاضر از نظر هدف کاربردی و به لحاظ روش انجام تحقیق، توصیفی-تحلیلی می‌باشد. جامعه آماری سه گروه شامل گردشگران، مدیران محلی روستاها و کارشناسان متخصص بودند. ۱۶ روستا از ۳۸۲ روستای دارای سکنه شهرستان رودسر با شیوه هدفمند و قضاوتی انتخاب شدند. داده‌های مورد نیاز با استفاده از پرسشنامه محقق ساخته و توزیع تصادفی بین ۳۸۴ نفر مورد تجزیه و تحلیل گردید و با استفاده از روش‌های آماری از جمله نرم‌افزار SPSS و مدل TOPSIS، مؤلفه‌های کیفیت‌بخش محیط در محدوده مطالعاتی ارائه و در راستای آمایش محیطی روستاها اولویت‌بندی شدند.

قلمرو جغرافیایی پژوهش: قلمروی جغرافیایی تحقیق حاضر مناطق روستایی شهرستان رودسر است.

یافته‌ها و بحث: یافته‌های تحقیق حاکی از آن است که در ارزیابی مؤلفه‌های کیفیت‌بخش محیط روستاها برای رونق گردشگری کشاورزی، با استفاده از مدل کمی تاپسیس، مؤلفه‌های زیبایی‌شناختی با کسب امتیاز $C^* = 0/9637$ در رتبه اول، مؤلفه‌های عملکردی - ساختاری و فعالیت‌ی با کسب امتیاز $C^* = 0/5760$ در رتبه دوم و مؤلفه‌های زیست‌محیطی با کسب امتیاز $C^* = 0/4251$ در رتبه سوم قرار گرفتند. و همچنین با توجه به امتیاز ریزمؤلفه‌ها روستاهای دارای پتانسیل گردشگری کشاورزی به ترتیب اولویت‌بندی شدند.

نتیجه‌گیری: نتایج نهایی تحقیق نشان می‌دهد روستاهایی که دارای کیفیت محیطی مطلوب هستند، شرایط مناسب و لازم برای اجرای موفق گردشگری کشاورزی و در نهایت توان‌های لازم برای توسعه گردشگری روستایی را با حفظ ابعاد پایداری محیط برخوردارند.

کلیدواژه‌ها: گردشگری کشاورزی، کیفیت محیط، آمایش محیط، مناطق روستایی، شهرستان رودسر.

یکی از راهبردهایی که برای تقویت نواحی محروم و دارای قابلیت توسعه مطرح می‌باشد، تلفیق بخش‌های کشاورزی، خدمات و گردشگری کشاورزی است. این جریان گردشگری از یک‌سو گردشگرانی که در جستجوی یافتن مکان‌های جدید و در برخی مواقع شرکت در مراحل کشاورزی برای کسب تجارب اصیل گردشگری می‌باشند را جذب و از دیگر سو وضعیت اقتصادی صاحبان مزارع و باغات (جامعه میزبان) را بهبود خواهد بخشید. در اقتصاد ایران نیز گردشگری روستایی می‌تواند با توجه به گوناگونی محیطی و مزیت‌های نسبی موجود در آن به‌عنوان یکی از عرصه‌های تنوع بخشی به اقتصاد روستایی مدنظر قرار گیرد (مطیعی لنگرودی و نصرتی، ۱۳۹۰: ۷۰). در این شرایط توجه به افزایش سطح کیفیت محیط سکونتگاه‌های روستاییان به عنوان دغدغه اصلی برنامه‌ریزان و مدیران می‌باشد زیرا محیط یکی از ارکان اصلی جریان گردشگری به شمار می‌آید. از این رو، گردشگری و محیط (در ابعاد انسانی و طبیعی) به‌طور متقابل به هم وابسته‌اند. محیط بسیاری از جاذبه‌ها را شکل می‌دهد و پیشبرد توسعه گردشگری به کیفیت محیط مورد بازدید وابسته است. علاوه بر آن، اجرای برنامه‌های گردشگری در مراحل مختلف همچون انتخاب محل، ایجاد امکانات دسترسی به محل‌های مورد نظر، احداث هتل‌ها و برپایی تاسیسات زیربنایی همگی با محیط در ارتباط‌اند و توجه به ابعاد محیطی در برنامه‌های گردشگری همیشه در اولویت قرار دارد (میرابزاده، ۱۳۷۵: ۴۴). این مورد به‌ویژه در نواحی روستایی که جاذبه‌های گردشگری اغلب وابسته به چشم‌اندازهای محیطی می‌باشد، در خور توجه است. ارتقای کیفیت محیط برای جذب گردشگری در مقاصد روستایی، به‌منظور افزایش امکانات شهری در روستاها نیست؛ بلکه تأکید بر استانداردهای رفاهی و تفریحی با در نظر گرفتن شرایط اجتماعات روستایی در زمینه‌های اقتصادی، اجتماعی و زیست‌محیطی است.

کیفیت محیط سکونتگاه‌های انسانی و به‌ویژه نواحی روستایی گردشگری، بستگی زیادی به کیفیت زیرساخت‌ها و مدیریت مناسب آن دارد. بنابراین، در مقیاس کلان، توسعه زیرساخت‌های مناسب و مدیریت آنها به‌منظور پاسخگویی به نیازهای گردشگران ضرورت فراوان دارد این وضع می‌تواند در تصویر ذهنی و رضایت‌مندی ساکنان محلی و گردشگران مؤثر باشد، از این رو جلب رضایت گردشگران از طریق فراهم آوردن خدمات گردشگری و میهمان‌داری به عنوان جزئی از کیفیت محیطی اهمیت بسیار دارد (Căruntu and Dițoiu, 2014: 232). در چنین بستر و زمینه‌ای رویکرد سنجش کیفیت محیط و آمایش محیط و ستا در مناطق روستایی می‌تواند به عنوان رهیافتی مناسب برای شناخت و درک تفاوت‌ها و ناعدالی‌های کیفیت محیط زندگی روستایی در جهت دستیابی به هدف توسعه پایدار، پایداری جمعیت روستایی و توسعه گردشگری شود. لذا با توجه به تأثیر دو سویه کیفیت محیط در توسعه گردشگری و توسعه گردشگری در افزایش ارتقاء محیط روستا، پژوهش حاضر گام کوچکی است که با هدف بررسی پتانسیل‌ها و قابلیت‌ها و همچنین ارزیابی مولفه‌های کیفیت محیط به تبیین نقش گردشگری کشاورزی در آمایش محیطی مناطق روستایی مستعد گردشگری کشاورزی در شهرستان رودسر می‌پردازد.

روستاهای شهرستان رودسر دارای جاذبه‌ها و ظرفیت‌های گردشگری فراوانی نظیر جنگل، دریا، کوهستان، رودخانه و منابع غنی جاذبه‌های کشاورزی و روستایی می‌باشند. این ناحیه به دلیل دارا بودن شرایط مناسب طبیعی شرایط مطلوبی را برای ساکنان نواحی روستایی جهت بهره‌برداری از منابع آب و خاک مانند زراعت، دامداری، صیادی، باغداری و گردشگری فراهم آورده است. این روستاها در برخی از محصولات کشاورزی دارای مزیت هستند زیرا این محصولات در مناطق دیگر یا کشت نمی‌شود و یا سرمایه‌گذاری در آن سود کافی را حاصل نمی‌کند. محدود بودن فعالیت‌های اشتغال در روستاهای محدوده مورد مطالعه، عدم بهره‌برداری بهینه از جاذبه‌های طبیعی و گرایش به جاذبه‌های جدید همانند فعالیت‌های کشاورزی، پتانسیل زیاد منطقه جهت بهره بردن جامعه مهمان از جاذبه‌ها و از سویی دیگر ایجاد اشتغال و متنوع‌سازی اقتصاد روستایی و حل برخی مشکلات و چالش‌های جامعه میزبان، ضرورت پرداختن به گسترش ابعاد دیگر گردشگری (گردشگری کشاورزی) را ایجاب می‌کند ولی از آنجا که بحث گردشگری کشاورزی بحثی نسبتاً تازه در محافل علمی ایران می‌باشد در وهله اول توجه کردن این فعالیت اقتصادی و امکان‌سنجی آن در اولویت قرار می‌گیرد. از این رو در این تحقیق سعی بر آن است تا ضمن پرداختن به تبیین نقش گردشگری کشاورزی در آمایش محیطی مناطق روستایی، از منظری دیگر امکان‌سنجی شکل‌گیری آن نیز در محدوده مورد

مطالعه در چارچوب یک پژوهش موردی، بررسی شود و راهکارهای توسعه گردشگری کشاورزی با شناسایی جاذبه‌های گردشگری کشاورزی و حفظ فعالیت‌های کشاورزی در این روستاها، موجبات جذب گردشگران، ماندگاری گردشگران و افزایش مدت اقامت آنها در روستاها به منظور زمینه‌سازی برای توسعه روستایی را فراهم سازد. لذا با توجه به اهمیت مولفه‌های کیفیت محیط در توسعه گردشگری، پژوهش حاضر در پی پاسخگویی به این پرسش است: «مولفه‌های اثرگذار در ارتقاء کیفیت محیط روستاهای مورد مطالعه کدام است و گردشگری کشاورزی در آمایش محیطی روستاهای مورد مطالعه چه نقشی دارد و با چه راهکارهایی می‌توان این نقش را تقویت کرد؟»

اگرچه مطالعات زیادی در زمینه گردشگری انجام شده ولی کمتر مطالعه‌ای به بررسی گردشگری با رویکرد آمایشی و کیفیت محیطی پرداخته است. بحث کیفیت محیط و مؤلفه‌های سازنده آن را می‌توان از دیدگاه‌های مختلف نظری و عملی مورد بررسی قرار داد. به همین منظور در بخش حاضر به نتایج برخی از تحقیقات داخلی و خارجی اشاره می‌شود.

جدول ۱

پیشینه پژوهش

| محققان | موضوع | نتایج |
|-----------------------------------|---|---|
| روستایی (۱۳۹۴) | نقش آمایش سرزمین در توسعه گردشگری | توسعه صنعت گردشگری به‌عنوان یک راهبرد و به‌منظور کاستن از عدم توازن‌های منطقه‌ای و سرزمینی و در جهت تعدیل نابرابری میان روستا و شهر از حیث فرصت‌ها، منابع و منافع، ضرورتی اجتناب‌ناپذیر به شمار می‌رود و بایستی به‌عنوان یکی از محورهای آمایش سرزمین، مطرح و به‌طور همه‌جانبه مورد بررسی و اجرا قرار گیرد. |
| اکبریان رونیزی و شیخ بیگلر (۱۳۹۴) | سنجش کیفیت محیط روستاهای گردشگری مطالعه‌شده موردی بخش آسارا | از دیدگاه هر دو جامعه نمونه پژوهش، کیفیت محیطی روستاها بالاتر از حد متوسط است. از نظر گردشگران، وضعیت کیفیت محیطی روستاهای مطالعه شده مناسب‌تر از ارزیابی مردم بود. براساس دیدگاه گردشگران، بین شاخص‌های کیفیت محیطی مطالعه شده، شاخص کیفیت عملکردی ساختاری بیشترین تأثیر را بر جذب و توسعه گردشگری داشته است. |
| درویشی (۱۳۹۳) | اولویت‌بندی راهبردهای توسعه گردشگری روستایی از منظر آمایش سرزمین | با توجه به ارزیابی عوامل داخلی و عوامل خارجی در روستای هدف گردشگری گایکان از توابع شهرستان الیگودرز، استراتژی تهاجمی (حداکثر - حداکثر) به عنوان استراتژی مطلوب برای نیل و دستیابی به توسعه گردشگری روستای گایکان است. |
| سجاسی و همکاران (۱۳۹۳) | تبیین نقش کیفیت محیطی مقصدهای گردشگری روستایی در تقویت ذهنی گردشگران (مطالعه موردی: روستاهای مقصد گردشگری بخش رودبار قصران) | با توجه به کیفیت محیطی مناسب روستاهای مقصد گردشگری ارزش ادراک شده محیطی و تصویر مثبت ذهنی گردشگران در روستاهای مقصد قابل قبول بوده و در تمام موارد از سطح معناداری بالاتر از آلفا ۰/۰۵ برخوردارند. همچنین با توجه به نتایج آزمون رگرسیون چندگانه استنباط می‌شود که مؤلفه‌های کیفیت زیباشناختی و فرمی دارای بیشترین اثرگذاری به ارزش ادراکی گردشگران از محیط (مقدار بتا ۰/۵۴۱) و خلق تصویر ذهنی مثبت (مقدار بتا ۰/۵۱۴) از مقصدهای روستایی در منطقه مطالعه از دیدگاه نمونه‌هاست. بنابراین، کیفیت محیطی روستاهای روستاهای مقصد گردشگری تأثیر بسزایی در ارزش ادراکی گردشگران از محیط و خلق تصویر ذهنی مثبت از مقصدهای روستایی دارد. |
| بهزادفر و خدادادی (۱۳۹۲) | بررسی نقش گردشگری کشاورزی در دستیابی به توسعه پایدار مناطق شهری | تاکید بر گردشگری کشاورزی نوعی بازگشت به دوران پیدایش اول شهری و زندگی ساده و بی‌دغدغه گذشته می‌باشد. ارتباط شهر و روستا تنگاتنگ و ناعدالتی فضایی بسیار ناچیز و از طبقات اجتماعی شهری به سبک امروزی خبری نیست. |
| مطیعی لنگرودی و حیدری (۱۳۹۱) | تبیین قابلیت‌های گردشگری کشاورزی بر اساس دیدگاه گردشگران | روستاهای دهستان بلده، شهرستان تنکابن از توان بالایی برای ایجاد فعالیت‌های گردشگری کشاورزی برخوردار بوده که مناسب برای توسعه گردشگری کشاورزی می‌باشد. همچنین یافته‌های دیگر بیانگر آن است که گردشگران تمایل و علاقه زیادی برای حضور در اراضی کشاورزی جهت گذران اوقات فراغت و گردشگری کشاورزی دارند. |
| اکبریان رونیزی و رحمانی (۱۳۸۶) | آمایش سرزمین و توسعه پایدار روستایی با رویکرد گردشگری | آمایش سرزمین و توسعه پایدار روستایی با تأکید بر رویکرد گردشگری، می‌تواند در بهره‌برداری از قابلیت‌های محیطی و ارتقای سطح زندگی این جامعه کارساز باشد و در چشم‌انداز توسعه پایدار روستایی عملکرد آن را در باور آورد. |
| لویی و همکاران (۲۰۱۷) | بررسی ویژگی‌های گردشگری کشاورزی و سهم آن در توسعه روستایی در ایتالیا | متغیرهای چشم‌انداز و محیط زیست در شکل دادن به فعالیت‌های گردشگری کشاورزی نقش مؤثر دارند. |

| محققان | موضوع | نتایج |
|----------------------------------|--|---|
| ردی پارامتری و همکاران (۲۰۱۷) | آیا گردشگری، کیفیت محیط را پایین می‌آورد؟ | این پژوهش به صورت یک مطالعه تطبیقی اتحادیه اروپای شرقی و غربی انجام شد. گردشگری نقش مهمی در تسریع سرمایه رشد اقتصادی دارد. با این حال، نقش آن در انتشار CO2 تا حد زیادی به انطباق سیاست‌های گردشگری پایدار و مدیریت کارآمد بستگی دارد. |
| رانجان گوپتا و براتا دوتا (۲۰۱۷) | توسعه گردشگری، آلودگی محیط زیست و رشد اقتصادی: یک تحلیل نظری | توسعه گردشگری سطح سرمایه و همچنین درآمد ملی را افزایش می‌دهد اما پایداری کیفیت محیط را در تعادل جدید کاهش می‌دهد که منجر به گسترش نسبی سرمایه می‌شود. سیاست کاهش آلودگی یک اثر کاملاً مخالف ایجاد می‌کند؛ بنابراین سیاست‌های توسعه گردشگری برای اطمینان از توسعه پایدار باید با سیاست‌های کاهش آلودگی همراه باشند. |
| نایو کری (۲۰۱۶) | دامنه گردشگری کشاورزی در هند | صنعت گردشگری کشاورزی در هند دارای توانایی بالایی برای توسعه روستایی هند است. |
| سادات و چانگ (۲۰۱۶) | تأثیر کیفیت محیط زیست در قصد بازدید مجدد | کیفیت زیست محیطی بالا و کیفیت درک شده بالا تأثیر قابل توجهی در قصد بازدید مجدد گردشگران دارند. یافته‌های این پژوهش نشانگر اهمیت اقدامات دولت مرکزی و محلی برای بهبود کیفیت محیط می‌باشد؛ که به نوبه خود کیفیت درک شده را تحت تأثیر قرار می‌دهد. این عوامل همچنین بر میزان رضایت گردشگران تأثیرگذار هستند. علاوه بر این، ایجاد وفاداری به منطقه با قصد بازدید مجدد از منطقه و توصیه آن به دوستان و اقوام ارتباط مثبت و مستقیم دارد. |
| پارکار (۲۰۱۵) | توسعه گردشگری کشاورزی در منطقه رانتناجیری کونکان (ماهاراشتر) | کمبود نیروی کار، عدم وجود جاده‌های نزدیک خوب، عدم امکانات برق، عدم تأمین منابع مالی، عدم تجربه حرفه ای، بیمه زراعت کم در برابر بلایای طبیعی، فقدان آموزش مؤثر کارکنان، دسترسی محدود به اطلاعات، مشکلات در تعامل با عموم مردم، مشکلات در گرفتن گواهینامه‌ها و مجوزها، تعارض گردشگری کشاورزی با فعالیتهای اولیه کشاورزی، فاصله از بازارها، دسترسی به نیروی کار شایسته، محدودیت زیرساخت و بیماری مزرعه، چالشهای تبلیغات و بازاریابی و کمبود آب را از جمله موانع توسعه گردشگری کشاورزی نشان می‌دهد. |
| Olya et al (2014) | پروژه گردشگری کارآفرینی از طریق اجرای گردشگری کشاورزی | نتایج حاکی از تأثیر گردشگری کشاورزی بر ایجاد شغل، کاهش مهاجرت، پایداری زیست‌محیطی و حفاظت از محیط است. همچنین این پژوهش نشان داد که اگر سیاست‌های بخش دولتی در راستای توسعه گردشگری کشاورزی باشد، رفاه در مناطق محروم مرزنشین افزایش خواهد داشت. |
| Stavroulakis et al (2013) | مروری بر کارآفرینی زنان و گردشگری کشاورزی در یونان | نتیجه این پژوهش از تأثیر مثبت گردشگری کشاورزی بر کارآفرینی زنان روستایی و ایجاد درآمد مکمل در کنار کشاورزی حکایت کرده است، همچنین اشتغال زایی قابل توجهی برای زنان روستایی ایجاد شده است. |
| Carolyn Wacher (2013) | توسعه گردشگری کشاورزی در مزارع ارگانیک در اتحادیه اروپا | با رونق گردشگری کشاورزی فرصت مناسبی برای افزایش فروش و تبلیغات محصولات کشاورزی شامل، جمع‌آوری گیاهان و خشک کردن گیاهان وحشی به کمک بازدید کنندگان شناخته شده و از سوی ایشان استقبال می‌شود. از سویی دیگر تفریح و سرگرمی در مناطق روستایی از سابقه تاریخی بسیار برخوردار است. |
| Singh (2010) | کارآفرینی گردشگری کشاورزی، ابزاری برای توسعه پایدار روستایی | گردشگری کشاورزی علاوه بر ایجاد اشتغال برای مردان، خانواده‌های آنها را نیز در کسب کار ناشی از بوجود آمدن گردشگری کشاورزی درگیر کرده است. به عقیده وی مهمترین دلایل نبود تمایل به شروع گردشگری کشاورزی، نبود آموزش در میان کشاورزان و مزرعه‌داران و عدم حمایت بخش دولتی در تأمین سرمایه زیرساخت‌ها بوده است. |

گردشگری کشاورزی به ابعادی از کشاورزی و گردشگری اشاره دارد که بازدید از مزارع یا نواحی روستایی را با هدف تفریح و سرگرمی، آموزش و یا مشارکت فعال در فعالیت‌های تولید کشاورزی و زندگی در مزرع تشویق می‌کنند (یانگ و همکاران، ۲۰۱۰: ۱۷۸). این نوع گردشگری تجربه گردشگری مزرعه - محور را برای بازدیدکنندگانی که به دنبال مهمان‌نوازی سنتی روستایی و دسترسی به طبیعت، گشت و گذار و تجارب فرهنگی هستند، فراهم می‌آورد و از طرف دیگر به کشاورزان کمک می‌کند تا پویایی و دوام کشاورزی را حفظ نمایند و اقتصاد خود را تنوع ببخشند (ویک و همکاران، ۲۰۰۶: ۱۰۱). امروزه یکی از مهمترین شرط‌های تداوم فعالیت تولیدی و جلوگیری از تشدید تغییر کاربری زمین‌های کشاورزی، طراحی راهبردهای برد- برد کاربری زمین‌های کشاورزی بر پایه فلسفه کشاورزی چندکارکردی است. یکی از راه‌حل‌های اساسی که در طراحی راهبردهای برد - برد پیشنهاد می‌شود، گردشگری پایدار کشاورزی

است. (کلانتری و همکاران، ۱۳۹۲: ۵۵). گردشگری کشاورزی میتواند از طریق تحریک و تشویق روستاییان به عرضه محصولات و خدمات بخش کشاورزی به گردشگران مانند چشمانداز، تورهای مزرعه، آماده سازی سایتها در جوار قطعات زراعی جهت گذراندن اوقات فراغت، سبب رونق بخش کشاورزی شود. در واقع محصول کشاورزی، خود میتواند به عنوان یک محصول گردشگری مورد توجه قرار گیرد (جوان و همکاران، ۱۴۰۰: ۱۹۵).

ناژدر و همکاران (۲۰۰۹)، انواع خدمات و محصولات ارائه شده در هر یک از شاخه‌های گردشگری کشاورزی را به شرح زیر ارائه کرده است:

کشاورزی اقامتگاهی: اقامت در مزرعه / اقامت در کلبه / هتل‌های کشاورزی / تخت‌های سلف سرویس / اردوگاه یا کمپینگ کشاورزی / خدمات ویژه هتل کشاورزی.

کشاورزی خدمات مواد غذایی: غذاهای خانگی / فروشگاه / رستوران.

گردشگری کشاورزی اولیه: مشاهده فرایند تولید / مشارکت در فرایند تولید / آموزش پیاده‌روی و سواری تورها / باغ وحش مزرعه‌ای.

فروش مستقیم: فروش مستقیم محصولات مزرعه / نوع فروشها را خودتان انتخاب کنید / فروشگاه‌های شرکتی و مزرعه‌ای.

کشاورزی تفریحی: تفریحات تعطیلات / تفریحات آخر هفته / اقامتگاه‌های تعطیلات.

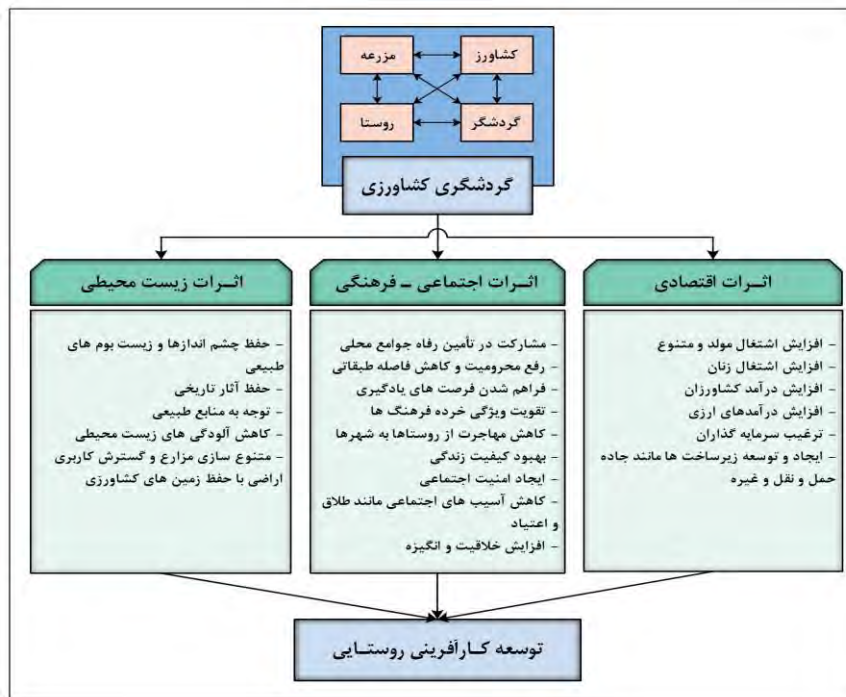
کشاورزی ورزشی: گردش و پیاده روی / اسب سواری / ورزش‌های نیازمند به فضاهای بزرگ / بازی‌های جدید منطقه / شکار و ماهیگیری

کشاورزی سرگرمی: تماشای پارک‌ها و باغ‌ها / گشت و گذار و تفرج گردشگران کشاورزی / مارپیچ‌های ذرت و سویا.

کشاورزی درمانی: درمان با کمک حیوانات / درمان با استفاده از داروهای گیاهی و حیوانی / رژیم‌های غذایی خاص / استراحتگاه‌های کوچک سلامتی.

گردشگری فرهنگی: مزارع تاریخی - مزارع قدیمی / روستاهای تاریخی / موزه‌های کشاورزی و هنر مردمی / جشنواره‌ها و جشن‌های خانوادگی محلی / اقامتگاه کشاورزی (Sznajder et al., 2009, 134).

گردشگری کشاورزی از چهار عنصر اصلی «کشاورز، مزرعه، روستا و گردشگران داخلی و خارجی» تشکیل شده است. این چهار عنصر با یکدیگر ارتباط تعاملی و متقابل داشته و می‌توانند یکدیگر را تحت تأثیر قرار دهند به طوری که با بهبود یکی، دیگری نیز بهبود می‌یابد. در مدل سه دسته اثر بیان شده که عبارتند از اثرات «اجتماعی - فرهنگی»، «اقتصادی» و «زیست‌محیطی» (امیری، ۱۳۹۵: ۱۰).



شکل ۱. اثرات گردشگری کشاورزی

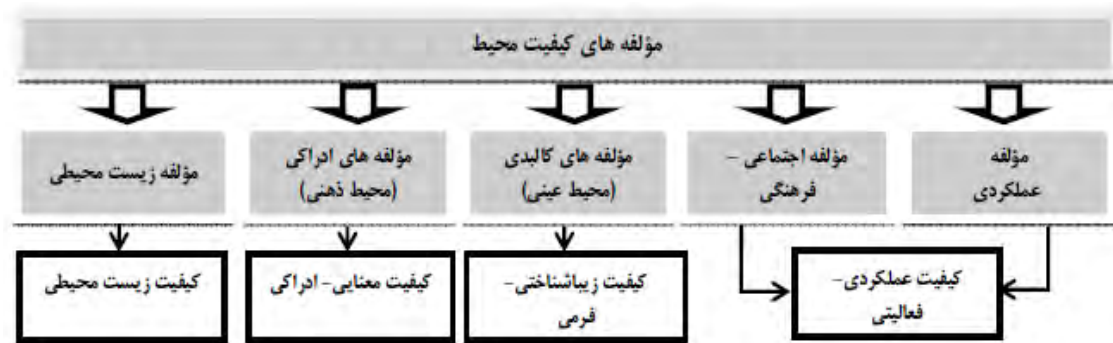
گردشگری فعالیتی اجتماعی - اقتصادی است که به شکل تصادفی اتفاق نمی‌افتد. برخی از مناطق، مقصدها، در عرصه فعالیت‌ها و جذب گردشگران از برخی دیگر موفق‌تر ظاهر می‌شوند. شناسایی و تحلیل منابع گردشگری و چگونگی پراکنش و ساماندهی آنها از گام‌های اساسی در ارزیابی قابلیت‌های جذب گردشگر در یک منطقه است (Doswell, R, 1997:17).

با توجه به اینکه روستاها از نظر کالبدی، اجتماعی و فرهنگی و اقتصادی دارای تنوع هستند و تفاوت‌های زیادی در برخورداری از امکانات و خدمات دارند، امکان ارائه خدمات مطلوب و رضایت‌بخش به همه گردشگران وجود ندارد و تنها آن دسته از روستاها بهره بیشتری از این فرصت‌ها خواهند برد که می‌توانند امکانات و خدمات گردشگری بهتری را ارائه نموده و امکان دسترسی آسان‌تری داشته باشند تأمین اکثر امکانات و خدمات گردشگری در تمام نقاط روستایی بنابر دلایل اقتصادی و اجرایی میسر نیست، از این رو برنامه‌ریزی توسعه روستایی در سطح ملی و منطقه‌ای و محلی می‌تواند با نگرش خاص مداخله در بافت روستایی و ایجاد و توسعه خدمات و تسهیلات گردشگری، این صنعت را سامان بخشد تا از فرصت‌ها به نحو شایسته استفاده گردد. آمایش محیط علمی است که نوع استفاده بهینه از سرزمین را با توجه به ویژگی‌های اکولوژیکی سرزمین و شرایط اقتصادی اجتماعی آن مشخص می‌سازد. از این رو توجه به اصول آمایش در محیط‌های جغرافیایی به پایداری محیط و در نتیجه کیفیت فضایی محیط زیست منتهی خواهد شد. بر این اساس می‌توان دریافت که علم آمایش و اصول مطرح شده در آن به نگهداشت کیفیت سرزمین در حال و آینده توجه دارد و برای پایدار کردن توسعه می‌بایست اصول آن را در اهم برنامه‌ها جانمایی کرد. با نظر به اینکه در پژوهش حاضر یکی از ابعاد ارتقاء کیفیت محیطی، آمایش محیطی و دستیابی به توسعه پایدار روستایی، صنعت گردشگری می‌باشد، پس آینده نگری کردن در این صنعت بدون علم آمایش و به کارگیری اصول آن چندان دست‌یافتنی نیست (همان).

ارتقاء کیفیت محیطی به معنای بهبود بخشیدن به شرایط سکونت افراد ساکن در سکونتگاه‌های روستایی است. انتخاب رویکردهای ارتقای کیفیت محیطی برای به کارگیری در سکونتگاه‌های روستایی، به شرایط عمومی و ویژگی‌های سکونتگاه، توانایی افراد ساکن در سکونتگاه و قدرت و دانش برنامه‌ریزان و مسئولان محلی بستگی دارد (Amado, M. P, 2014:67).

با بررسی نظرهای برخی از صاحب‌نظران سعی بر آن است به یک جمع‌بندی از تعریف کیفیت محیطی برای انتخاب

شاخص‌ها برسیم.



شکل ۲. عوامل مؤثر بر کیفیت محیط

یکی از مهمترین مسائل نزد برنامه‌ریزان و مدیران روستایی در امر توسعه گردشگری روستایی، ارتقاء کیفیت دید و منظر روستایی (چشم‌انداز طبیعی) در چارچوب مؤلفه بصری - زیباشناختی کیفیت محیط است. تحقق این مسئله به تنهایی کارساز نیست؛ بلکه در کنار ارتقاء مؤلفه‌های دیگر کیفیت محیطی روستا مانند مؤلفه‌های عملکردی - فعالیتی، معنایی - ادراکی و زیست‌محیطی (اصلاح ضوابط مرتبط با نواحی گردشگری با هدف ارتقای کیفیت محیط گردشگری، بهبود شبکه رفت و آمد، بهبود کیفیت طراحی روستاها نظیر اصلاح نمای ساختمانی، کاهش آلودگی‌ها (به‌ویژه آلودگی آب، خاک و محیط زیست) و همچنین اصلاح ضوابط مربوط به بازدید از مکان‌های جذاب با تدوین سیاست‌ها و خط‌مشی‌ها مدبرانه و هماهنگ با مقتضیات زمان، زمینه‌های بهبود تصویر روستا در نظر گردشگران و تقویت جاذبه‌های گردشگری را فراهم می‌کند زیرا کیفیت محیطی مطلوب زمینه‌ساز شکل‌گیری حس مثبت به مقصدهای گردشگری و سرانجام توسعه گردشگر است (کاکاوند، براتی و امین‌زاده، ۱۳۹۲: ۱۰۱). بنابراین، کیفیت محیطی یکی از عواملی است که در تصویر ذهنی گردشگران برای انتخاب مقصد اثر می‌گذارد. در مجموع براساس دیدگاه گلکار (۱۳۸۰: ۶۵) و پورجعفر و همکاران (۱۳۸۸: ۷۱)، کیفیت محیط کار در ارتباط با گردشگر مقصدهای روستایی را می‌توان برآیند نیروی (مؤلفه) زیر دانست:

مؤلفه کیفیت عملکردی: بر اساس این مؤلفه در گردشگری، بر مواردی مانند تنوع فعالیت‌های روستایی، برخورداری از کارکرد تفریحی، کیفیت دسترسی‌ها، کیفیت زیرساخت‌های گردشگری و... تاکید می‌شود.

مؤلفه کیفیت تجربی - زیباشناختی: در زمینه گردشگری روستایی متغیرهایی مانند کیفیت چشم‌اندازها، آداب و رسوم روستایی، زیبای کالبدی، وجود فضاهای سبز و... اهمیت دارد.

مؤلفه کیفیت زیست‌محیطی: در زمینه گردشگری می‌توان از متغیرهایی مانند آلودگی‌های روستایی، آب و هوای محلی، تنوع زیستی روستا، دفع زباله‌ها و تنوع کشاورزی و... نام برد.

مؤلفه معنایی: در مطالعه مقاصد گردشگر به وجود ارزش‌های نمادین، فرهنگی و تاریخ، احساس امنیت، دلپذیری و آرامش مکانی، خاطره ذهنی مثبت از روستا و... می‌توان اشاره کرد.

روش شناسی

تحقیق حاضر از نظر هدف جزو تحقیقات «کاربردی» محسوب شده و نظر ماهیت و روش اجرای تحقیق «توصیفی - تحلیلی» است. از این‌رو در شناخت وضع موجود گردشگری کشاورزی در روستاهای مورد بررسی از روش توصیفی بهره برده شد. برای اولویت‌بندی کیفیت محیط روستاهای مورد مطالعه از تکنیک تاپسیس و به شرح زیر استفاده شد.

۱. **رفع اختلاف مقیاس مؤلفه‌ها (ماتریس Rij):** به دلیل متفاوت بودن مقیاس اندازه‌گیری هر یک از مؤلفه‌های موردنظر و رفع اختلاف مقیاس هر یک از این آنها، از رابطه (۱) استفاده شد.

$$Z = \frac{X_{ij}}{\bar{X}_i} \quad \text{رابطه (۱)}$$

در این رابطه: Z = مقادیر استاندارد شده، X_{ij} = مقدار متغیر i در منطقه j ، \bar{X}_i = میانگین متغیر i

۲. تعیین وزن برای مؤلفه‌ها (ماتریس V_{ij}): پس از اینکه اختلاف مقیاس بین مؤلفه‌ها از بین رفت، مهم‌ترین موضوع تعیین وزن‌های مناسب برای مؤلفه‌های انتخاب شده است (کلانتری، ۱۳۹۲: ۵۹). در تحقیق حاضر، روش وزن‌دهی "تحلیل مؤلفه اصلی" برای این مرحله از تحقیق انتخاب گردید که با استفاده از نرم‌افزار SPSS اولین بردار جابه‌جایی به عنوان وزن مؤلفه‌ها بدست آمد که هدف از آن حداکثر کردن مجموع مجذورات همبستگی‌هاست. سپس میانگین قدر مطلق ضرایب به عنوان وزن نهایی هر مؤلفه (W_j) محاسبه شد. با ضرب کردن مقادیر هر مؤلفه در وزن خود ($W_j \cdot X_i$)، مؤلفه‌های وزن‌دار شده به دست خواهند آمد.

۳. محاسبه شاخص ترکیبی: پس از انجام مراحل فوق، با جمع جبری هریک از مؤلفه‌ها، اقدام به تهیه شاخص ترکیبی شد.

۴. اولویت‌بندی روستاها با استفاده از مدل TOPSIS: این الگوریتم به عنوان یک تکنیک تصمیم‌گیری چندشاخصه جبرانی بسیار قوی، برای اولویت‌بندی گزینه‌ها از طریق شبیه نمودن به جواب ایده‌آل است، که به تکنیک وزن‌دهی حساسیت بسیار کمی داشته و پاسخ‌های حاصل از آن تغییر عمیقی نمی‌کنند. در این روش گزینه انتخاب شده باید کوتاه‌ترین فاصله را از جواب ایده‌آل و دورترین فاصله را از ناکارآمدترین جواب داشته باشد (شاه مرادی و همکاران، ۱۳۹۳: ۵۳). مراحل زیر برای اجرای این تکنیک انجام شد:

- تعیین ایده‌آل‌ترین یا با اولویت‌ترین ($A^+ = V_j^+$) و کم‌اولویت‌ترین ($A^- = V_j^-$) جواب‌ها بر اساس ماتریس V ؛

- محاسبه فاصله اقلیدسی شاخص‌ها نسبت به راه حل ایده‌آل و غیر ایده‌آل بر اساس روابط (۲) و (۳)؛

رابطه (۲)

$$S^+ = \sqrt{\sum_{j=1}^n (V_{ij} - V_j^+)^2}$$

رابطه (۳)

$$S^- = \sqrt{\sum_{j=1}^n (V_{ij} - V_j^-)^2}$$

V^+ و V^- = مقادیر گزینه‌های ایده‌آل و غیرایده‌آل
 V_{ij} = مقادیر نرمال شده وزنی هر شاخص در ماتریس V
 S^+ = میزان نزدیکی هر کدام از راه حل‌ها به راه حل ایده‌آل و S^- = میزان دوری هر کدام از راه حل‌ها به راه حل غیر ایده‌آل

- محاسبه نزدیکی نسبی تا ایده‌آل‌ترین جواب (C_i^*) بر اساس رابطه (۴)؛

رابطه (۴)

$$C_i^* = \frac{S_i^-}{(S_i^- + S_i^+)}$$

- مرتب کردن گزینه‌ها بر اساس مقدار C_i^* به ترتیب نزولی.
- مقدار آماره C_i^* همواره بین صفر و یک ($0 \leq C_i^* \leq 1$) در نوسان است. هرچه مقدار آن به یک نزدیک‌تر باشد، مرکز یا واحد موردنظر دارای برتری بیشتری نسبت به سایر موارد می‌باشد.

در آخرین مرحله از اجرای مدل کمی تاپسیس که به محاسبه نزدیکی نسبی تا ایده‌آل‌ترین جواب (C^*i) بر اساس رابطه (۴) اختصاص یافت، برای هر یک از روستاهای مورد مطالعه مقدار این شاخص بدست آمد؛ از آنجایی که مقدار آماره C^*i همواره بین صفر و یک ($0 \leq C^*i \leq 1$) در نوسان است. هرچه مقدار آن به یک نزدیک‌تر باشد، به این معنی است که روستاهای موردنظر به لحاظ مؤلفه‌های مورد بررسی که تعداد آنها برابر با ۸۴ مؤلفه بوده است دارای برتری بیشتری نسبت به سایر روستاها می‌باشد.

جامعه آماری پژوهش شامل سه گروه از «گردشگران وارد به محدوده» و «مدیران محلی روستاها» و «کارشناسان سازمانی» می‌باشد. برای بررسی موضوع گردشگری کشاورزی در نواحی روستایی شهرستان رودسر، از بین ۳۸۲ آبادی دارای سکنه، ۱۶ روستا به شیوه هدفمند و قضاوتی به عنوان نمونه‌های مورد مطالعه انتخاب شد.

جدول ۱.

ویژگی‌های عمومی روستاهای نمونه

| نام روستا | تقسیمات دهستان | خانوار | جمعیت | حجم نمونه | موقعیت روستا | مهم‌ترین ویژگی‌های گردشگری کشاورزی |
|---------------------|----------------|--------|-------|-----------|--------------|--|
| قاسم‌آباد | اوشیان | ۸۸۱ | ۲۸۴۷ | ۱۲۴ | جلگه‌ای | پرورش گل و گیاه و صنایع دستی |
| بازنشین سفلی و علیا | رحیم‌آباد | ۳۴۶ | ۱۰۸۲ | ۴۹ | جلگه‌ای | مرکبات |
| حسنک سرا | رضا محله | ۲۳۳ | ۷۱۹ | ۳۳ | ساحلی | صیادی |
| زیاز | اشکور سفلی | ۵۷ | ۴۲۶ | ۸ | کوهستانی | برگزاری جشنواره گل‌گاوزبان |
| شوگ | اشکور سفلی | ۱۴۸ | ۳۹۹ | ۲۱ | کوهستانی | بیشترین برداشت گل‌گاوزبان و وجود درختان به |
| خسادان سفلی و علیا | ماچیان | ۱۳۴ | ۴۶۳ | ۱۹ | کوهپایه‌ای | باغات چای |
| سجیران | اشکور سفلی | ۱۲۱ | ۳۳۶ | ۱۷ | کوهستانی | وجود آب معدنی و رویشگاه سوسن چلچراغ |
| پلام | رحیم‌آباد | ۹۳ | ۳۰۳ | ۱۳ | کوهپایه‌ای | وجود مزارع برنج شکلی |
| سلاکجان | بی‌بالان | ۷۵ | ۲۲۶ | ۱۱ | جلگه‌ای | مزارع برنج و چای |
| لیما | اشکور سفلی | ۷۰ | ۲۰۳ | ۱۰ | کوهستانی | وجود آثار تاریخی ثبت شده |
| لشکان | اشکور علیا | ۵۷ | ۱۹۱ | ۸ | کوهستانی | کشت فندق و دامداری |
| گیری | اشکور علیا | ۴۰ | ۱۰۲ | ۶ | کوهستانی | قطب تولید لبنیات |
| میلاش | اشکور سفلی | ۳۱ | ۹۳ | ۴ | کوهستانی | وجود جاذبه‌های طبیعی نظیر آبشار |
| آسیو | شوئیل | ۳۵ | ۹۲ | ۵ | کوهستانی | یخچال‌های طبیعی، آب معدنی و گیاهان دارویی |
| گرمابدشت | اشکور سفلی | ۲۲ | ۵۷ | ۳ | کوهستانی | جاذبه‌های ژئوتوریسم (وجود قندیل‌های آهکی و کوه عروس و داماد) |
| درگاه | اشکور علیا | ۱۵ | ۴۹ | ۲ | کوهستانی | کشت فندق و دامداری |
| جمع | | ۲۳۵۸ | ۷۵۸۸ | ۳۳۱ | - | - |

مأخذ: مرکز آمار ایران، شناسنامه آبادی‌های استان گیلان، ۱۳۹۰

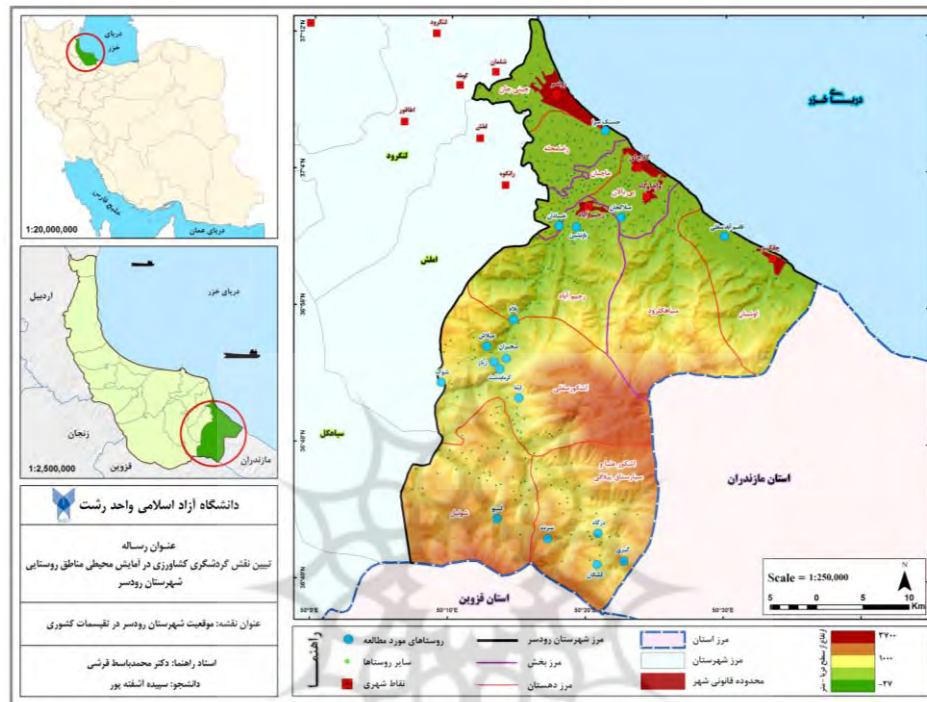
به دلیل نامشخص بودن جامعه آماری گردشگران در نواحی روستایی شهرستان رودسر، از رابطه (۱) برای تعیین حجم نمونه‌های مورد نیاز استفاده شد. بر این اساس تعداد گردشگرانی که برای نظرسنجی و تکمیل پرسشنامه نیاز است، برابر با ۳۸۴ نمونه برآورد شد.

$$n = \frac{Z^2 P(1-P)}{d^2} \quad \text{رابطه (۱)}$$

در این رابطه: n = حجم نمونه؛ Z = مقدار متغیر نرمال واحد استاندارد، که در سطح اطمینان ۹۵ درصد برابر ۱,۹۶ می‌باشد؛ P = مقدار نسبت صفت موجود در جامعه است. اگر در اختیار نباشد می‌توان آن را ۰,۵ در نظر گرفت. در این حالت مقدار واریانس به حداکثر مقدار خود می‌رسد؛ $q = (1-P)$ = درصد افرادی که فاقد آن صفت در جامعه هستند؛ و d = مقدار اشتباه مجاز که برابر با ۰,۰۵ است.

قلمرو جغرافیایی پژوهش

شهرستان رودسر در شرقی‌ترین ناحیه استان گیلان واقع شده و از شمال به دریای خزر، از جنوب به شهرستان سیاهکل، از غرب به شهرستان لنگرود و از شرق به استان مازندران (شهرستان رامسر) محدود می‌شود (شکل ۳). شهرستان رودسر با ۱۳۵۴ کیلومتر مربع مساحت تا سال ۱۳۹۰، دارای ۴ بخش، ۱۰ دهستان، ۶ شهر و ۳۸۲ آبادی دارای سکنه می‌باشد. از جمعیت ۱۴۴۳۶۶ نفری شهرستان، ۵۲ درصد در نقاط روستایی ساکنند (سازمان مدیریت و برنامه‌ریزی استان گیلان، ۱۳۹۲: ۶۹ و ۱۱۱).



شکل ۳. موقعیت روستاهای نمونه در تقسیمات کشوری

یافته‌ها و بحث

قابلیت‌ها و محدودیت‌های منطقه مورد مطالعه

روستاهای نمونه این پژوهش همانند شرایط عمومی روستاهای کشور دارای پتانسیل‌های فراوان گردشگری در عرصه‌های طبیعی، اقتصادی، اجتماعی و فرهنگی است. با توجه به تنوع محیط جغرافیایی (جلگه، کوهپایه و کوهستان) در شهرستان رودسر روستاهای آن زمینه جذب گردشگران را دارند. چای، برنج، مرکبات، گل گاوزبان، فندق و انواع محصولات دیگر در تبادلات فعالیت‌های تجاری و بازرگانی مردم این سامان، همواره مقوله‌ای تعیین‌کننده برای معیشت مردم است و در عین حال، جریان مناسبات اقتصادی داخلی و خارجی را تحت تأثیر خود قرار می‌دهد. در منطقه مورد مطالعه هنوز به مفهوم گردشگری به عنوان مجموعه‌ای متشکل از عناصر و بازیگران مختلف توجه نشده است. همین عامل موجب گردیده که تنها به جنبه‌هایی از مجموعه گردشگری توجه گردد و سایر عناصر، اجزا و ارتباطات آنها فراموش شوند که نتیجه این امر عدم پویایی و توسعه مطلوب گردشگری در میان روستاهای مورد مطالعه بوده است. برخی از این قابلیت‌ها و محدودیت‌ها عبارتند از:

جدول ۳.

توان‌ها و تنگناهای مؤثر بر وضعیت گردشگری در شهرستان رودسر

| تنگناها | توان‌ها | زمینه‌ها |
|---|--|--|
| • عدم جمع‌آوری و دفع مناسب زباله و رهاسازی آن در سطح منطقه | • وجود مناظر و چشم‌اندازهای زیبا و منحصر به فرد و باغ‌های وسیع و زیبایی فندق گل گاوزبان | • محیطی اکولوژیکی |
| • تخریب و نابودی مناظر طبیعی در سطح منطقه | • وجود ارتفاعات مناسب جهت انجام ورزش‌های کوهنوردی و راهپیمایی | • داشتن محیطی آرام جهت استراحت، تفریح و تفرج |
| • آلودگی منابع آب و خاک به دلیل دفع نادرست مواد زائد | • وجود غارها، رودخانه‌ها و چشمه‌های متعدد با جاذبه‌های گوناگون | • مستعد بودن منطقه به منظور سرمایه‌گذاری و برنامه‌ریزی گردشگری در جهت استفاده از منابع طبیعی و انسانی و معرفی منطقه به عنوان قطب مهم گردشگری استان |
| • نبود برنامه‌ریزی و سرمایه‌گذاری‌های محلی در سطح منطقه | • وجود باغ‌های وسیع فندق، گردو و گل گاو زبان و تولید انواع محصولات کشاورزی | • اقتصادی اجتماعی |
| • نبود برنامه و الگویی مناسب برای شناسایی و معرفی جاذبه‌های گردشگری منطقه | • وجود بازارهای محلی جهت عرضه انواع محصولات کشاورزی منطقه به گردشگران | • تاریخی و فرهنگی |
| • افزایش قیمت زمین و در نتیجه افزایش بار مالی جهت امکانات و تسهیلات گردشگری مقرون به صرفه | • آداب و رسوم و فرهنگ محلی و سنتی و روحیه مهمان‌نوازی و مهمان‌داری در بین ساکنان منطقه | • برگزاری جشنواره‌ها (فندق و گل گاو زبان و ورزش‌هایی بومی محلی) |
| • پایین بودن سطح آگاهی ساکنان منطقه از اثرات گردشگری و در نتیجه سطح پایین مشارکت آنها در این زمینه و همچنین عدم پذیرش گردشگری در برخی روستاها و ارائه خدمات به گردشگران | • ارزش و اعتبار تاریخی و فرهنگی و مذهبی منطقه | • نهادی ساختاری |
| • عدم وجود نیروی متخصص و آموزش دیده در زمینه گردشگری در منطقه | • اعتقاد مسولین به اشتغالزایی از طریق توسعه گردشگری به عنوان یکی از مهمترین ساز و کارهای مناسب در جهت توسعه پایدار منطقه | • تلاش سازمان‌ها و نیروی امنیتی جهت برقراری نظم و امنیت برای گردشگران |
| • تعارض و تفاوت بین فرهنگ گردشگران و منطقه | • فقدان الگوی و برنامه‌ریزی مناسب برای توسعه گردشگری منطقه | |
| • کیفیت نامناسب اطلاع‌رسانی و عدم تبلیغات لازم در زمینه توسعه گردشگری منطقه | • گردشگری منطقه | |
| • عدم سازماندهی مطلوب گردشگران | | |

منبع: مطالعات میدانی محقق، ۱۳۹۵

معیارها و مؤلفه‌های کیفیت محیط

برای سنجش کیفیت محیط در هر یک از روستاهای مورد مطالعه، پنج معیار (عملکردی - ساختاری، تجربی زیبایی شناختی، اقتصادی، اجتماعی - فرهنگی و زیست‌محیطی) که در جدول (۴) به آنها اشاره شده و در جدول (۵) مجموع امتیازهای اختصاص یافته به هر یک از معیارها و مؤلفه‌های کیفیت محیط در روستاهای مورد مطالعه آورده شده است.

جدول ۴.

معیارها و مؤلفه‌های کیفیت محیط

| معیار | مؤلفه‌ها |
|-------------------|--|
| عملکردی - ساختاری | <p>(۱) فاصله روستا تا مرکز شهرستان؛ (۲) تراکم ساختمانی / تراکم جمعیتی؛ (۳) ارتباط پذیری روستاها؛ (۴) ایمنی ساختمان‌ها؛ (۵) خدمات ارتباطی؛ (۶) کیفیت دسترسی؛ (۷) کیفیت معابر؛ (۸) نظم فضایی کاربری‌ها؛ (۹) امکانات و خدمات عمومی در روستا (مرکز خرید، مرکز آموزشی، بهداشتی و فرهنگی؛ (۱۰) خوانایی بافت و مسیرهای روستا؛ (۱۱) سازگاری محیط روستا؛ (۱۲) تناسب توسعه با امکانات و محدودیت‌های روستا.</p> |

| معیار | مؤلفه‌ها |
|---------------------|--|
| تجربی زیبایی شناختی | ۱) هویت (خوانایی و حس مکان)؛ ۲) سرزندگی (گونگونی، غنای حسی، انعطاف‌پذیری، همه شمولی و تلورانس فرهنگی)؛ ۳) کارایی؛ ۴) معنی؛ ۵) پایداری و تطبیق پذیری؛ ۶) هماهنگی ساخت‌وسازها در روستا؛ ۷) اصالت (وجود بناها و مکان‌های تاریخی، منحصر به فرد بودن روستا)؛ ۸) جذابیت چشم‌اندازهای طبیعی روستا؛ ۹) دلپذیری و خاطره انگیزی روستا؛ ۱۰) تناسب بصری؛ ۱۱) زیبایی در عین سادگی؛ ۱۲) حداقل تخریب زمین در محدوده توسعه؛ ۱۳) استفاده از الگوهای سنتی منظرسازی روستایی (الگوی بوم محور و پایدار)؛ ۱۴) طراحی بناها و سازه‌های جدید متناسب با ویژگی‌های طبیعی روستا؛ ۱۵) مکانیابی دسترسی‌ها و ابنیه با توجه به تراکم آینده؛ ۱۶) آرامش و سکوت در روستا. |
| اقتصادی | ۱) پویایی محیط روستا؛ ۲) بقای اقتصاد بومی روستا؛ ۳) تقویت الگوهای کشت در روستا؛ ۴) ارزش اقتصادی زمین و ملک در روستا؛ ۵) قدرت خرید مردم؛ ۶) کیفیت مسکن مناسب؛ ۷) میزان دسترسی به کالا و خدمات متناسب با اقشار جامعه در روستا. |
| اجتماعی - فرهنگی | ۱) تعاملات اجتماعی در روستا؛ ۲) جذابیت آداب و رسوم در روستا؛ ۳) حس اعتماد متقابل بین روستاییان و گردشگران؛ ۴) ناهنجاری‌های رفتاری و اجتماعی (سرقت، قتل و...). |
| زیست‌محیطی | ۱) آب و هوا؛ ۲) پاکیزگی محیط؛ ۳) سرسبزی روستا؛ ۴) تنوع زیستی روستا؛ ۵) کیفیت آب آشامیدنی؛ ۶) سیستم دفع فاضلاب خانگی در روستا؛ ۷) روش بهداشتی جمع‌آوری و دفع زباله؛ ۸) ترافیک و ازدحام و شلوغی روستا. |

مأخذ: مطالعات اسنادی محقق، ۱۳۹۵

جدول ۵.

مجموع امتیازهای اختصاص یافته به هر یک از معیارها و مؤلفه‌های کیفیت محیط در روستاهای مورد مطالعه

| روستا | معیارها | عملکردی - ساختاری (A1) | تجربی زیبایی شناختی (A2) | اقتصادی (A3) | اجتماعی فرهنگی (A4) | زیست محیطی (A5) |
|-----------|---------|------------------------|--------------------------|--------------|---------------------|-----------------|
| زیاز | ۸۶ | ۱۱۵ | ۴۸ | ۳۱ | ۶۲ | |
| سجیران | ۸۰ | ۱۱۴ | ۴۶ | ۳۱ | ۶۴ | |
| شوک | ۷۹ | ۱۱۳ | ۴۶ | ۳۱ | ۶۷ | |
| لیما | ۷۵ | ۱۱۵ | ۴۵ | ۳۱ | ۶۸ | |
| میلاش | ۶۱ | ۱۰۴ | ۴۲ | ۳۰ | ۶۴ | |
| لشکان | ۵۹ | ۱۰۵ | ۴۲ | ۲۸ | ۶۶ | |
| درگاه | ۵۲ | ۱۲۰ | ۳۶ | ۲۸ | ۶۴ | |
| لسبو | ۵۶ | ۱۲۰ | ۳۹ | ۳۰ | ۶۵ | |
| گیری | ۵۷ | ۱۱۳ | ۳۸ | ۲۹ | ۶۵ | |
| گرمادشت | ۸۳ | ۱۰۴ | ۴۳ | ۳۰ | ۵۶ | |
| پلام | ۸۵ | ۹۴ | ۴۳ | ۲۷ | ۶۰ | |
| بازنشین | ۹۰ | ۹۲ | ۵۰ | ۲۶ | ۵۸ | |
| خسادان | ۸۹ | ۹۴ | ۴۷ | ۲۴ | ۵۷ | |
| سلاکجان | ۸۵ | ۸۴ | ۴۴ | ۲۴ | ۵۵ | |
| قاسم آباد | ۹۸ | ۱۰۲ | ۶۰ | ۳۳ | ۵۷ | |
| حسنک سرا | ۹۷ | ۸۴ | ۵۶ | ۳۰ | ۵۳ | |

مأخذ: مطالعات میدانی محقق، ۱۳۹۵

رتبه‌بندی ریزمؤلفه‌های کیفیت بخش محیط

در هر یک از گروه‌های پنج‌گانه مؤلفه‌های کیفیت بخش محیط، برخی از ریزمؤلفه‌ها از اهمیت و تأثیرگذاری بیشتری بر محیط برخوردار بوده و لذا می‌توانند در مقایسه با سایر ریزمؤلفه‌ها سهم بیشتری در رونق بخشیدن به گردشگری کشاورزی برخوردار باشند. از این رو می‌بایست به تقویت بیشتر آنها پرداخت. از سوی دیگر، پس از محاسبات انجام شده

در این زمینه مشخص گردید که سایر ریزمؤلفه‌هایی که از امتیاز نهایی کمتری برخوردار شدند بی اهمیت نبوده و نباید به حال خود رها شوند بلکه با رسیدگی بیشتر به آنها می‌توان نقش آنها را در افزایش کیفیت محیط بالا برد. بر این اساس در جدول (۶)، ۲۵ مؤلفه تأثیرگذار بر محیط گردشگری به ترتیب اولویت آورده شده است.

جدول ۶.

شناسایی مهمترین ریزمؤلفه‌های کیفیت‌بخش محیط برای تحقق گردشگری کشاورزی

| رتبه | C* | S- | S+ | ریزمؤلفه‌ها | مؤلفه |
|------|--------|--------|--------|---|-------------------|
| ۱ | ۰/۶۷۱۹ | ۲/۶۰۲۱ | ۱/۲۷۰۷ | فاصله روستا تا مرکز شهرستان | عملکردی - ساختاری |
| ۱ | ۰/۶۷۱۹ | ۲/۶۰۲۱ | ۱/۲۷۰۷ | کیفیت دسترسی | |
| ۲ | ۰/۵۳۵۹ | ۱/۶۳۷۹ | ۱/۴۱۸۴ | خدمات ارتباطی و ارتباط پذیری | |
| ۳ | ۰/۴۷۳۴ | ۱/۶۷۹۵ | ۱/۸۶۷۸ | امکانات و خدمات عمومی در روستا | |
| ۴ | ۰/۴۴۰۴ | ۱/۴۶۴۷ | ۱/۸۶۱۵ | خوانایی بافت و مسیرهای روستا | |
| ۵ | ۰/۴۲۴۳ | ۱/۳۶۱۶ | ۱/۸۴۷۲ | سازگاری محیط روستا | زیبایی‌شناختی |
| ۱ | ۰/۶۰۱۰ | ۱/۲۰۶۲ | ۰/۸۰۰۷ | جذابیت چشم‌اندازهای طبیعی روستا | |
| ۲ | ۰/۵۹۵۳ | ۱/۲۵۰۹ | ۰/۸۵۰۴ | دلپذیری و خاطره انگیزی روستا | |
| ۳ | ۰/۵۹۴۷ | ۱/۲۳۸۵ | ۰/۸۴۴۰ | هویت (خوانایی و حس مکان) | |
| ۴ | ۰/۵۷۹۶ | ۱/۱۹۴۹ | ۰/۸۶۶۷ | تناسبات بصری | |
| ۵ | ۰/۵۷۲۱ | ۱/۱۹۶۳ | ۰/۸۹۴۸ | سرزندگی (گونگونی، غنای حسی، انعطاف‌پذیری، همه شمولی و تلورانس فرهنگی) | اقتصادی |
| ۱ | ۰/۸۰۲۸ | ۲/۵۳۶۶ | ۰/۶۲۳۱ | تقویت الگوهای کشت در روستا | |
| ۲ | ۰/۷۵۲۴ | ۲/۵۹۷۴ | ۰/۸۵۴۸ | پویایی محیط روستا | |
| ۳ | ۰/۲۷۸۵ | ۰/۸۵۹۵ | ۲/۲۲۷۲ | بقای اقتصاد بومی روستا | |
| ۴ | ۰/۲۷۵۱ | ۰/۸۰۱۰ | ۲/۱۱۰۴ | میزان دسترسی به کالا و خدمات متناسب با اقشار جامعه در روستا | |
| ۵ | ۰/۲۵۰۷ | ۰/۸۵۱۳ | ۲/۵۴۳۹ | ارزش اقتصادی زمین و ملک در روستا | اجتماعی - فرهنگی |
| ۱ | ۰/۷۸۶۶ | ۱/۵۶۵۶ | ۰/۴۲۴۸ | جذابیت آداب و رسوم در روستا | |
| ۱ | ۰/۷۸۶۶ | ۱/۵۶۵۶ | ۰/۴۲۴۸ | حس اعتماد متقابل بین روستاییان و گردشگران | |
| ۲ | ۰/۶۸۵۰ | ۱/۱۹۳۰ | ۰/۵۴۸۷ | تعاملات اجتماعی در روستا | |
| ۳ | ۰/۲۱۳۴ | ۰/۴۲۴۸ | ۱/۵۶۵۶ | ناهنجاری‌های رفتاری و اجتماعی (سرقت، قتل و...) | |
| ۱ | ۰/۶۶۱۷ | ۱/۴۰۴۰ | ۰/۷۱۷۸ | سرسبزی روستا | زیست محیطی |
| ۲ | ۰/۶۲۰۳ | ۱/۱۲۲۷ | ۰/۶۸۷۳ | پاکیزگی محیط | |
| ۳ | ۰/۵۸۰۶ | ۱/۰۶۹۳ | ۰/۷۷۲۳ | آب و هوا | |
| ۴ | ۰/۵۴۹۷ | ۱/۲۴۷۳ | ۱/۰۲۱۸ | تنوع زیستی روستا | |
| ۵ | ۰/۵۴۶۹ | ۱/۰۲۲۷ | ۰/۸۴۷۴ | ترافیک و ازدحام و شلوغی روستا | |

جدول ۷.

رتبه‌بندی گروه مؤلفه‌های کیفیت محیط بر اساس نزدیکی نسبی به راه حل ایده‌آل

| رتبه | C* | S- | S+ | مؤلفه‌ها |
|------|--------|--------|--------|-----------------------------|
| ۱ | ۰/۹۶۳۷ | ۴/۶۱۶۳ | ۰/۱۷۳۸ | زیبایی‌شناختی |
| ۲ | ۰/۵۷۶۰ | ۳/۰۰۹۲ | ۲/۲۱۵۰ | عملکردی - ساختاری و فعالیتی |
| ۳ | ۰/۴۲۵۱ | ۱/۹۸۶۸ | ۲/۶۸۷۳ | زیست محیطی |
| ۴ | ۰/۲۱۵۷ | ۱/۰۲۸۹ | ۳/۷۴۰۶ | اقتصادی |
| ۵ | ۰/۰۰۰۰ | ۰/۰۰۰۰ | ۴/۶۴۹۸ | اجتماعی - فرهنگی |

معیارها و مؤلفه‌های گردشگری کشاورزی

جدول ۸.

معیارها و مؤلفه‌های گردشگری کشاورزی

| معیار | مؤلفه‌ها |
|------------------|--|
| کالبدی | ۱) وجود زمین‌های کشاورزی مرغوب؛ ۲) پتانسیل‌های کشاورزی و دامی (تولیدات دامی و لبنی)؛ ۳) جمعیت فعال کشاورز در روستا؛ ۴) میزان منحصر به فرد بودن جاذبه‌های آگروتوریستی؛ ۵) تسهیلات و امکانات اقامتی و پذیرایی در خانه‌های روستایی. |
| نهادی | ۱) مشارکت فعال مسئولین محلی؛ ۲) تأکید کشاورزان به تولید محصولات به شیوه سنتی. |
| اقتصادی | ۱) امکان رونق فعالیت‌های جدید و مکمل؛ ۲) دارا بودن بسته کامل محصولات گردشگری؛ ۳) امکان ارائه تورهای تخصصی کشاورزی با تمرکز بر روی مزارع خاص؛ ۴) عرضه محصول به خارج از استان (عرضه در مقیاس ملی). |
| اجتماعی - فرهنگی | ۱) پتانسیل برگزاری جشنواره‌های محصولات کشاورزی؛ ۲) میزان شهرت و آشنایی گردشگران با جاذبه‌های آگروتوریستی؛ ۳) سابقه برگزاری جشنواره برداشت محصول. |

جدول ۹.

مجموع امتیازهای اختصاص یافته به از معیارها و مؤلفه‌های گردشگری کشاورزی در روستاهای مورد مطالعه

| معیارها | کالبدی (B1) | نهادی (B2) | اقتصادی (B3) | اجتماعی فرهنگی (B4) | روستا |
|-----------|-------------|------------|--------------|---------------------|-------|
| زیاز | ۳۰ | ۱۷ | ۳۳ | ۲۶ | |
| سجیران | ۳۴ | ۱۴ | ۲۸ | ۲۲ | |
| شوک | ۴۱ | ۱۸ | ۳۱ | ۲۱ | |
| لیما | ۴۱ | ۱۸ | ۳۳ | ۲۳ | |
| میلاش | ۳۰ | ۱۴ | ۲۳ | ۱۲ | |
| لشکان | ۳۶ | ۱۴ | ۲۰ | ۱۱ | |
| درگاه | ۲۸ | ۱۶ | ۱۴ | ۱۱ | |
| لسبو | ۳۸ | ۱۵ | ۱۶ | ۱۲ | |
| گیری | ۳۲ | ۱۵ | ۲۰ | ۱۶ | |
| گرمابدشت | ۲۵ | ۱۳ | ۲۵ | ۱۴ | |
| پلام | ۲۸ | ۱۱ | ۲۶ | ۱۳ | |
| بازنشین | ۲۷ | ۱۲ | ۲۶ | ۱۴ | |
| خسادان | ۳۰ | ۱۳ | ۲۳ | ۱۲ | |
| سلاکجان | ۲۹ | ۱۱ | ۲۵ | ۱۳ | |
| قاسم آباد | ۳۲ | ۱۶ | ۳۲ | ۲۳ | |
| حسنک سرا | ۲۹ | ۱۲ | ۲۵ | ۱۵ | |

جدول ۱۰.

اولویت‌بندی کیفیت توسعه گردشگری کشاورزی روستاها بر اساس نزدیکی نسبی به راه حل ایده‌آل

| رتبه | C + | S - | S + | روستا | اولویت |
|------|---------|---------|---------|-----------|----------------------------------|
| ۱ | ۰/۸۸۴۷۲ | ۲/۵۸۸۱۵ | ۰/۳۳۷۲۵ | قاسم آباد | |
| ۲ | ۰/۷۸۳۹۹ | ۲/۲۲۹۸۰ | ۰/۶۱۴۳۹ | زیاز | |
| ۳ | ۰/۷۶۷۸۸ | ۲/۲۶۰۳۷ | ۰/۶۸۳۲۶ | لیما | اولویت بیشتر |
| ۴ | ۰/۷۳۷۳۰ | ۲/۱۰۳۲۵ | ۰/۷۴۹۳۹ | شوک | $0.59774 \leq C^*i \leq 0.88472$ |
| ۵ | ۰/۷۰۰۳۷ | ۱/۹۵۳۹۷ | ۰/۸۳۵۹۵ | سجیران | |
| ۶ | ۰/۵۳۲۳۰ | ۱/۶۴۳۱۴ | ۱/۴۴۳۷۱ | حسنک سرا | |
| ۷ | ۰/۳۳۷۳۳ | ۰/۹۶۷۲۴ | ۱/۹۰۰۱۳ | گرمابدشت | اولویت بینابین |
| ۸ | ۰/۳۳۳۴۲ | ۰/۹۶۷۰۱ | ۱/۹۳۳۲۷ | میلاش | $0.31076 \leq C^*i \leq 0.59774$ |

| | | | | | |
|----|---------|---------|---------|---------|---|
| ۹ | ۰/۳۳۰۶۱ | ۰/۹۴۲۵۰ | ۱/۹۰۸۳۴ | بازنشین | اولویت کمتر $0.23378 \leq C^*i \leq 0.31076$ |
| ۱۰ | ۰/۲۸۱۴۶ | ۰/۸۰۵۵۰ | ۲/۰۵۶۳۲ | پلام | |
| ۱۱ | ۰/۲۶۷۳۸ | ۰/۷۶۰۰۵ | ۲/۰۸۲۵۲ | لشکان | |
| ۱۲ | ۰/۲۱۴۱۶ | ۰/۶۰۲۱۴ | ۲/۲۰۹۵۴ | خسادان | |
| ۱۳ | ۰/۱۶۸۶۴ | ۰/۴۶۷۷۰ | ۲/۳۰۵۶۱ | لسبو | |
| ۱۴ | ۰/۱۶۵۳۵ | ۰/۴۹۴۷۸ | ۲/۴۹۷۵۰ | گیری | |
| ۱۵ | ۰/۱۶۰۴۵ | ۰/۴۴۸۷۹ | ۲/۳۴۸۳۴ | سلاکجان | |
| ۱۶ | ۰/۰۲۳۷۸ | ۰/۰۶۶۳۴ | ۲/۷۲۳۱۰ | درگاه | |

پس از بررسی وضعیت امکانات و خدمات زیربنایی و روبنایی در روستاهای مورد مطالعه رتبه‌بندی روستاهای مورد مطالعه به لحاظ برخورداری از امکانات زیرساختی و روبنایی به شرح زیر است.

جدول ۱۱.

رتبه‌بندی روستاهای مورد مطالعه به لحاظ برخورداری از امکانات زیرساختی و روبنایی

| روستا | گرماهدشت | پلام | خسادان | حسنک سرا | قاسم‌آباد | زیاز | بازنشین | میلاش | لشکان | سجیران | درگاه | گیری | سلاکجان | لسبو | شوکر |
|----------------------------------|----------|------|--------|----------|-----------|------|---------|-------|-------|--------|-------|------|---------|------|------|
| مجموع امکانات زیرساختی و روبنایی | ۲۰ | ۱۹ | ۱۷ | ۱۵ | ۱۵ | ۱۴ | ۱۳ | ۱۳ | ۱۲ | ۱۱ | ۱۰ | ۱۰ | ۹ | ۹ | ۶ |
| رتبه | ۱ | ۲ | ۳ | ۴ | ۴ | ۵ | ۶ | ۶ | ۷ | ۸ | ۹ | ۹ | ۱۰ | ۱۱ | ۱۲ |

نتایج به دست آمده از مدل کمی تاپسیس نشان می‌دهد که در بین روستاهای مورد مطالعه، ۵ روستای قاسم‌آباد، زیاز، لیما، شوک و سجیران، بالاترین اولویت و امتیاز را کسب نمودند که نشان می‌دهد دارای کیفیت محیط مطلوب، شرایط مناسب برای اجرای موفق گردشگری کشاورزی و در نهایت توان‌های لازم برای توسعه گردشگری روستایی را با حفظ ابعاد پایداری محیط برخوردارند. پس از این روستاهای نامبرده شد، ۴ روستای حسنک سرا، گرماهدشت، میلاش و بازنشین به دلیل کسب امتیازهای کمتر در اولویت دوم قرار گرفتند که نشان می‌دهد با تقویت عناصر کیفیت‌بخش محیط مطلوب، شرایط مناسب برای اجرای موفق گردشگری کشاورزی و در نهایت توان‌های مورد نیاز برای تحقق توسعه گردشگری روستایی را به دست خواهند آورد. اما در سومین گروه از روستاهای مورد مطالعه، ۷ روستای پلام، لشکان، خسادان، لسبو، گیری، سلاکجان و درگاه به دلیل کسب امتیازهای بسیار ناچیز و به عبارت دقیق‌تر فاصله گرفتن از ایده‌آل‌ترین جواب و به واسطه برخورداری نامطلوب و ناچیز از عناصر کیفیت‌بخش محیط، شرایط مناسبی برای اجرای موفق گردشگری کشاورزی و در نهایت تحقق توسعه گردشگری روستایی را ندارند.

نتیجه‌گیری

امروزه موفقیت هر یک از مقاصد گردشگری در رقابت‌های مکانی، وابستگی بسیار مهمی به توانایی ارائه تصویری جذاب و غیر تکراری از خود دارد. مکان‌ها و فضاهای روستایی به دلیل ترکیب شدن با عناصر محیط طبیعی از جایگاه ویژه‌ای در ساختار رقابت فعالیت‌های گردشگری برخوردار می‌باشند. محیط مناسب، یکی از شاخص‌ها و ملاک‌های اساسی در انتخاب مقصدهای گردشگران می‌باشد که از طریق شاخصه‌هایی قابل تبیین است. به همین جهت، موضوع مهمی که امروزه در برنامه‌ریزی برای نواحی روستایی بسیار اهمیت دارد، آمایش محیط گردشگری در چارچوب اهداف توسعه پایدار است که در مقیاس کلان، از طریق توسعه خدمات، تسهیلات و زیرساخت‌های مناسب و مدیریت آنها به منظور

پاسخگویی به نیازهای گردشگران، ضرورت فراوان دارد. این پژوهش با هدف تبیین نقش گردشگری کشاورزی در آمایش محیطی مناطق روستایی شهرستان رودسر در صدد این است که روستاهای مستعد گردشگری کشاورزی را شناسایی کند و بر اساس آن روستاهای نمونه را اولویت‌بندی نماید.

نتایج به دست آمده از مدل کمی تاپسیس نشان می‌دهد که در بین روستاهای مورد مطالعه، ۵ روستای قاسم آباد، زیاز، لیما، شوک و سجیران، بالاترین اولویت و امتیاز را کسب نمودند که نشان می‌دهد دارای کیفیت محیط مطلوب، شرایط مناسب برای اجرای موفق گردشگری کشاورزی و در نهایت توان‌های لازم برای توسعه گردشگری روستایی را با حفظ ابعاد پایداری محیط برخوردارند. پس از این روستاهای نامبرده شد، ۴ روستای حسنگ سرا، گرمابدشت، میلش و بازنشین به دلیل کسب امتیازهای کمتر در اولویت دوم قرار گرفتند که نشان می‌دهد با تقویت عناصر کیفیت‌بخش محیط مطلوب، شرایط مناسب برای اجرای موفق گردشگری کشاورزی و در نهایت توان‌های مورد نیاز برای تحقق توسعه گردشگری روستایی را به دست خواهند آورد. اما در سومین گروه از روستاهای مورد مطالعه، ۷ روستای پلام، لشکان، خسادان، لسبو، گیری، سلاکجان و درگاه به دلیل کسب امتیازهای بسیار ناچیز و به عبارت دقیق‌تر فاصله گرفتن از ایده‌آل‌ترین جواب و به واسطه برخورداری نامطلوب و ناچیز از عناصر کیفیت‌بخش محیط، شرایط مناسبی برای اجرای موفق گردشگری کشاورزی و در نهایت تحقق توسعه گردشگری روستایی را ندارند. در حالیکه می‌توان با پرداختن به این نواحی روستایی مستعد و برخوردار از جاذبه‌های بی‌بدیل و بهبود شرایط وضع موجود محیطی به لحاظ توسعه امکانات زیرساختی و روستایی، رتبه آنها را ارتقاء بخشید.

- در مقوله کیفیت محیط باید به توسعه و بخصوص توسعه پایدار توجه خاص نمود؛ زیرا با پایداری در ابعاد توسعه، زمینه‌های آمایش محیطی شکل گرفته و رفاه اجتماعی و کیفیت زندگی به تدریج پدید می‌آیند. در مجموع با توجه به مبانی نظری مطرح شده و نیز یافته‌های پژوهش، پیشنهادهایی که در زیر به آنها اشاره شده است، می‌تواند مسئولان، برنامه‌ریزان اجرایی و سایر ذی‌نفعان گردشگری را در ایجاد روستاهای گردشگری با کیفیت محیطی پویاتر و پایدارتر و البته رونق بیشتر گردشگری کشاورزی یاری رساند:
- مدیریت آمایش سرزمین در سطح شهرستان رودسر و شناسایی مطلوب‌تر در زمینه توان‌ها و قابلیت‌های هر یک از نواحی جغرافیایی جلگه‌ای، پایکوهی و کوهستانی شهرستان رودسر با هدف رونق گردشگری کشاورزی؛
- گسترش فعالیت‌های مربوط به کشت گیاهان دارویی در روستاهای لسبو، زیاز و شوک با همراهی و مشارکت گردشگران در پرورش بیشتر این گیاهان و بهره‌برداری از آثار درمانی‌شان؛
- حمایت از دامداران فعال در روستاهای گیری و لشکان با هدف تولید مواد لبنی با کیفیت به عنوان یکی از قطب‌های تولید این محصولات دامی؛
- توسعه گردشگری چای و ایجاد دهکده توریسم چای در روستای خسادان و برگزاری جشنواره فصلی چین چای و ساخت کارخانه‌های کوچک در باغات چای و فعال شدن آن به محض ورود گردشگر و تلفیق حوزه چای با صنایع دستی منطقه؛
- توسعه گردشگری برنج و ایجاد دهکده توریسم برنج در روستای پلام با توجه به شکل پلکانی و دارای جاذبه گردشگری و همچنین با توجه به تحقیقات محقق و مصاحبه با اهالی روستا متفاوت بودن طعم برنج این روستا نسبت با محصول برنج روستاهای دیگر در مراحل مختلف کاشت، داشت، برداشت برنج؛
- راه اندازی مزارع آموزشی اوقات فراغت، گردشگری و آموزش کشاورزی در روستاهای شوک و زیاز و لیما به دلیل وجود گیاهان دارویی و در روستای قاسم آباد به دلیل وجود مزارع گیاهان گلخانه‌ای؛
- امکان‌سنجی ایجاد مزرعه‌داری ارگانیک یا وُرک اوی یا هلیکس، (یک مدل کار داوطلبانه در مزرعه می‌باشد که مانند سبک‌های دیگر سفر و اقامت رایگان که در سال‌های اخیر ایجاد شده، سایت‌های مخصوص به خود را دارد و فرد می‌تواند با ثبت نام در این سایت، مسافرتی به سبک مزرعه‌داری را تجربه کند) در روستاهای مورد مطالعه؛

- طراحی ایجاد وب سایت گردشگری کشاورزی و تشکیل انجمن گردشگری کشاورزی و ثبت نام کشاورزان و مزرعه داران که می توانند به گردشگران خدات گردشگری ارائه دهند.
- شهرستان رودسر یک منطقه بسیار حاصلخیز از لحاظ تنوع محصولات باغی، کشاورزی، زراعی می باشد و از آنجایی که از زمان های قدیم تاکنون ابزارآلات گوناگونی توسط روستاییان برای انجام کارهای کشاورزی در مراحل مختلف کاشت، داشت و برداشت مورد استفاده قرار می گرفت و قطعاً بسیاری از آن ابزارآلات با مدرنیزاسیون به فراموشی سپرده شدند و دیگر مورد استفاده قرار نمی گیرند با توجه به بررسی های میدانی صورت گرفته در روستاهای مورد مطالعه مشاهده شده است که در بسیاری از خانه ها تعدادی از این ابزارآلات قدیمی را می توان به صورت رایگان یا برخی بصورت خریداری شده از طریق سازمان ها یا ارگان های ذیربط جمع آوری نموده و با طراحی مکانی به صورت باغ موزه ابزارآلات کشاورزی که هم معرف فرهنگ منطقه می باشد و هم بعنوان یک جاذبه کشاورزی می تواند در راستای توسعه گردشگری کشاورزی مفید و موثر واقع شود. روستای قاسم آباد به دلیل دسترسی آسان و زیرساخت های مطلوب تر جهت ایجاد باغ موزه ابزارآلات کشاورزی پیشنهاد می شود.
- بهبود راه های ارتباطی و دسترسی آسان چه برای آسایش بیشتر ساکنان محلی و چه برای رونق فعالیت های گردشگری در روستاهایی که از راه آسفالتت برخوردار نیستند مثل روستاهای شوک، لسبو که دارای راه شوسه هستند و همچنین روستاهای لیما و میلاش که دارای راه خاکی و مالرو هستند؛
- افزایش تعداد علائم راهنمایی و رانندگی و علائم دسترسی به جاذبه ها در سطح معابر روستایی با افزایش ایمنی و بهبود کیفیت دسترسی به جاذبه های روستا؛
- ایجاد صنایع تبدیلی به خصوص در زمینه محصولات نظیر فندق و گیاهان دارویی در روستاهای لسبو، درگاه و لشکان و سایر روستاهای مورد مطالعه می تواند از طرفی به افزایش فرصت های شغلی و از طرفی به رونق فعالیت های کشاورزی و در ادامه آن رونق گردشگری کشاورزی گردد؛
- آموزش و تشویق روستاییان جهت پذیرایی و ارائه خدمات به گردشگران در منازل مسکونی خود؛
- توسعه امکانات اقامتی و پذیرایی مزرعه محور به همراه اطلاع رسانی مناسب برای جذب گردشگر کشاورزی در روستاهای مورد مطالعه به ویژه در روستاهای زیبا و لیما و شوک که از باغات گل گاوزبان و فندق بی نظیری بهره مندند؛
- بهبود خدمات بهداشتی در اغلب روستاهای مورد مطالعه. برای مثال وضعیت سامانه جمع آوری زباله فقط در چهار روستای زیبا، سجیران، حسنک سرا و خساران فعال است و سایر روستاها از این خدمات محروم اند. همین وضعیت می تواند به دلیل رهاسازی زباله در محیط روستا و طبیعت، کیفیت محیط و در نتیجه بر فعالیت های گردشگری تأثیر منفی بگذارد. همچنین سایر خدمات درمانی نظیر دسترسی به پزشک در اغلب روستاها امکان پذیر نیست که می بایست برای آن برنامه ریزی کرد. این نوع خدمات در راستای گردشگری از چند جنبه اهمیت دارد: ۱- در صورت نیاز به گردشگران، خدمات پزشکی ارائه نماید. ۲- بر فعالیت واحدهای مرتبط با گردشگری نظارت داشته باشد ۳- با ارائه آموزش های لازم به روستاییان، در بهبود شرایط زیستی روستاییان و رعایت بهداشت فردی و محیطی مؤثر واقع شوند که به طور مستقیم در تصمیم گردشگران برای انتخاب روستا به عنوان مقصد گردشگری و مراجعه مجدد تأثیر گذار است؛
- حفظ کیفیت زیست محیطی، زیباشناختی و معنایی در انتخاب مقصدهای روستایی مؤثر است و سبب تصویر ذهنی مثبت گردشگران از مقصدها می شود برای ساختن محیط های با کیفیت باید شناخت صحیح و دقیق از رابطه انسان و محیط به دست آورد پیشنهاد می شود برای روشن شدن نقش چگونگی ارتقای کیفیت محیط مقصدهای گردشگری کشاورزی منطقه تحقیقات بیشتری صورت گیرد؛

سپاسگزاری

مقاله حاضر مستخرج از رساله دکتری رشته جغرافیا و برنامه‌ریزی روستایی بوده که در گروه جغرافیای دانشگاه آزاد اسلامی واحد رشت از آن دفاع شده است.

منابع

- اکبریان رونیزی، سعیدرضا و شیخ بیگلو، رعنا (۱۳۹۴)، سنجش کیفیت محیط روستاهای گردشگری مطالعه موردی: بخش آسارا - شهرستان کرج، پژوهش‌های روستایی، دوره ۶، شماره ۲ (تابستان) صص ۴۳۳-۴۵۷.
- امیری، صبا؛ احسانی‌فر، تهمینه؛ نادری، نادر و رستمی، فرحناز (۱۳۹۵)، ارائه یک مدل مفهومی به منظور بررسی تأثیر گردشگری کشاورزی بر توسعه کارآفرینی روستایی، نشریه کارآفرینی در کشاورزی جلد سوم، شماره اول.
- بهبادفر، مصطفی و خدادادی، ندا (۱۳۹۲)، بررسی نقش گردشگری کشاورزی در دستیابی به توسعه پایدار مناطق شهری و مهمترین راهبردهای بهره‌گیری از آن (نمونه موردی: شهر رباط کریم محل انتشار: اولین کنفرانس معماری و فضاهای شهری پایدار. پور اصغر، فرزام و ویسی، رضا (۱۳۹۰)، آمایش سرزمین مبنایی برای توسعه صنعت گردشگری پایدار فصلنامه اقتصاد مالی و توسعه، مقاله ۸، دوره ۵، شماره ۱۴، بهار.
- جمعه‌پور، محمود (۱۳۹۲)، برنامه‌ریزی محیطی و پایداری شهری و منطقه‌ای (اصول، روش‌ها و شاخص‌های محیطی پایداری سرزمین)، تهران، انتشارات سمت.
- جوان، فرهاد، نعیم‌آبادی، نازنین و حجت شمامی، سیروس. (۱۴۰۰). واکاوی اثرات گردشگری کشاورزی بر توسعه اقتصاد محلی مبتنی بر مزارع زعفران (مطالعه موردی: دهستان درقراضی شهرستان نیشابور). پژوهش‌های زعفران، ۹(۲)، ۱۹۴-۲۱۳.
- حبیبی، محسن و دیگران (۱۳۸۹)، طراحی روستایی، مشارکت و توسعه پایدار، فصلنامه مسکن و محیط روستا، شماره ۱۳۲.
- رحمانی، محمود (۱۳۸۶)، آمایش سرزمین و توسعه پایدار روستایی با رویکرد گردشگری، فصلنامه جمعیت، شماره ۶۱ و ۶۲.
- رحیمی، حمزه؛ برقی، حمید؛ بسحاق، محمدرضا و نوری، محمد (۱۳۹۳)، ارزیابی کیفیت محیط زندگی در نواحی روستایی از دیدگاه ساکنان (مطالعه موردی: دهستان میانه شهرستان فسا)، پژوهش و برنامه‌ریزی روستایی، سال ۳، شماره ۸ (زمستان).
- سازمان مدیریت و برنامه‌ریزی استان گیلان، ۱۳۹۲، سالنامه آماری
- سجاسی، حمدالله؛ صادقلو، طاهره و مهدوی، داود (۱۳۹۴)، تبیین نقش کیفیت محیطی مقصدهای گردشگری روستایی در تصویر ذهنی گردشگران، مطالعه موردی روستاهای مقصد گردشگری بخش رودبار قصران، فصلنامه برنامه‌ریزی و آمایش فضا، دوره نوزدهم، ش ۲ (تابستان).
- سویزی، امیر؛ غفاری، مرضیه و مجیدی، مصطفی (۱۳۹۳)، ارزیابی کیفیت محیط شهری و نقش آن در ارتقاء میزان رضایت شهروندان (نمونه موردی: منطقه ۱۰ شهر اصفهان)، اولین کنگره تخصصی مدیریت شهری و شوراهای شهر، ساری، مرکز همایش‌های توسعه ایران.
- علی الحسینی، مهران (۱۳۸۷)، کندوکاوی در کیفیت طراحی روستایی. فصلنامه آبادی، شماره ۶۰، ۶-۱۱.
- کاکاوند، الهام؛ براتی، ناصر و امین‌زاده، بهرام (۱۳۹۲)، سنجش تطبیقی تصویر ذهنی شهروند و شهرساز به مفهوم کیفیت محیط شهری مطالعه موردی بافت فرسوده شهر قزوین فصلنامه باغ نظر س ۱۰ ش ۲۵ تابستان، صص ۱۰۱-۱۱۲.
- کلانتری، خلیل؛ ورمزیاری، حجت و عباس عسکری ندوشن (۱۳۹۲)، چشم‌انداز آینده جمعیت روستایی و چالش‌های مدیریت توسعه پایدار روستایی در ایران، فصلنامه روستا و توسعه، ص ۱-۲۳.
- مطیعی لنگرودی، سیدحسن و حیدری، زهرا (۱۳۹۱)، تبیین قابلیت‌های گردشگری کشاورزی بر اساس دیدگاه گردشگران (مطالعه موردی: دهستان بلده شهرستان تنکابن)، دوره ۱، شماره ۳ (زمستان)، صص ۱-۲۳.
- مطیعی لنگرودی، ح.، نصرتی، م (۱۳۹۰)، امکان‌سنجی توسعه گردشگری در نواحی روستایی از دیدگاه گردشگران در بخش کرگانرود شهرستان تالش. جغرافیا و برنامه‌ریزی محیطی، ۸۴-۶۹.
- میراب‌زاده، پرستو (۱۳۷۵)، ارزیابی پیامدهای زیست‌محیطی توسعه گردشگری، فصلنامه محیط زیست ش ۲.
- یدقار، علی و پور روحانی، ماجده (۱۳۹۱)، معیارهای ارزیابی کیفیت فضاها و سکونتگاه‌های روستایی مجله مسکن و محیط روستا، دوره ۳۱، شماره ۱۳۹، صص ۶۶-۵۱.

- Carolyn Wachter (2006), The Development of Agri-tourism on Organic Farms in new EU countries, Poland, Estonia and Slovenia Report of a Winston Churchill Travelling Fellowship.
- Caruntu, A.L. and Ditoiu, M.C. (2014). The perceptions of hospitality services of a tourism destination, *Procedia Social and Behavioral Sciences*, 109, 231-235, DOI: 10.1016/j.sbspro.2013.12.450
- Doswell, R., (1997), *Tourism: How Effective Management Makes Different*, Butterworth and Heinemann
- Gunn, C. (2002), *A: Tourism planning*, Routledge.
- Olya, H., Alipour, H., Aand Dalir, S. (2014), An Entrepreneurial Tourism Project through Agro-Tourism Farm In Iran. *Journal of Sustainable Development Studies*, 6: 48-63.
- Stavroulakis, D., Karagiannis, S., Mitoula, R., and Papagrigoriou, A. (2013), Female Entrepreneurship and Agritourism Cooperatives In The Greek Periphery: An Overview. *American Journal of Economics and Business Administration*, 5(4): 129-138.
- Su, B. (2011), Rural Tourism in China. *Tourism Management*, 32(6):1438-41.
- Sznajder, Michal, Lucyna Przeborska, Frank Scrimgeour, (2009), *Agritourism*, CABI international
- Urry, J. (2000), *The tourist gaze: Leisure and travel in contemporary societies*. London: Sage Publications.
- Veck, G., Che, D. and Veck, A. 2006. America's Changing Farmscape: A Study of Agricultural Tourism in Michigan. *Professional Geographer*, 58(3): 235-48
- Yang, Z., Cai, J.m and Sliuzas, R. (2010), Agro-tourism Enterprises as a Form of Multi-functional Urban Agriculture for Peri-urban Development in China *Habitat International*, 34(4): 374-85

How to Cite:

Ashofetapour Lilakoohi, S, Qoreshi Minabad, M, Motiee Langroodi, H & Amar, T. (2022). The role of agricultural tourism in environmental planning of rural areas (Case study: Rudsar County). *Geographical Engineering of Territory*, 6(3), 675-694.

ارجاع به این مقاله:

آشفته پورلیلاکوهی، سپیده، قریشی، محمد باسط، مطیعی لنگرودی، حسن و آمار، تیمور. (۱۴۰۱). تبیین نقش گردشگری کشاورزی در آمایش محیطی مناطق روستایی (مورد مطالعه: شهرستان رودسر). *مهندسی جغرافیایی سرزمین*، ۶(۳)، ۶۷۵-۶۹۴.

پژوهشگاه علوم انسانی و مطالعات فرهنگی
پرتال جامع علوم انسانی