

اثرات شیوع ویروس کرونا در معیشت پایدار روستایان (مطالعه موردی: قلمرو عشایری در استان آذربایجان شرقی)

محمد ولایی* - دکتری گروه جغرافیا و برنامه ریزی روستایی و پژوهشگر پسادکتری، دانشکده برنامه ریزی و علوم محیطی، دانشگاه تبریز، تبریز، ایران.
ابوالفضل قنبری - دانشیار گروه سنجش از دور، دانشکده برنامه ریزی و علوم محیطی، دانشگاه تبریز، تبریز، ایران.
اصغر جلالی - مدرس گروه معماری، دانشکده علوم انسانی، واحد بناب، دانشگاه آزاد اسلامی، بناب، ایران.

تاریخ دریافت: ۰۲ تیر ۱۴۰۱
تاریخ پذیرش: ۲۹ شهریور ۱۴۰۱

چکیده

مقدمه: همه گیری ویروس کرونا در جهان، مشاغل و کسب و کارهای زیادی را مختل نموده و معیشت میلیون ها انسان را در وضعیت ناپایداری قرار داده است. بیماری و علائم تنفسی، مرگ یا از دست دادن توان اشتغال بویژه برای سرپرستان خانوارها تهدیدی برای امنیت غذایی از جمله در مناطق روستایی است که از بحران کووید-۱۹ زاده شد.
هدف پژوهش: هدف پژوهش حاضر، بررسی اثرات شیوع ویروس کرونا در معیشت پایدار روستایان در سکونتگاه های روستایی استان آذربایجان شرقی با تاکید بر قلمرو عشایری بود.

روش شناسی تحقیق: تحقیق از نظر هدف در جرگه تحقیقات کاربردی - توسعه ای، از لحاظ ماهیت و روش توصیفی-تحلیلی بوده و برای جمع آوری داده ها و اطلاعات از مطالعات اسنادی و میدانی (مصاحبه های نیمه ساختار یافته) استفاده شد. جامعه آماری پژوهش، استان آذربایجان شرقی (در سال ۱۳۹۵ دارای ۱۱۰۰۲۲۰ نفر جمعیت و ۳۳۵۸۷۸ خانوار روستایی) است. حجم نمونه ۴۸ نفر از صاحبان مشاغل، دهیاران، کارشناسان بخشدارها، اساتید دانشگاهی و ... می باشد که از انتخاب آنها از روش کیفی متواتر نظری استفاده شد. برای تجزیه و تحلیل داده ها و اطلاعات از روش کیفی نظریه مبتنایی (گراندد تئوری) استفاده شد.

قلمرو جغرافیایی پژوهش: قلمرو جغرافیایی این پژوهش سکونتگاه های روستایی در مناطق عشایری استان آذربایجان شرقی است.
یافته ها و بحث: یافته های پژوهش نشان داد، پس از انجام مصاحبه های نیمه ساختار یافته با جامعه نمونه و کدگذاری باز این مصاحبه ها به شناسایی ۳۷ مفهوم کلی، ۲۶ مقوله و ۱۸ شاخص منجر شد که اثرات شیوع ویروس کرونا را در جوامع روستایی استان آذربایجان شرقی بخصوص در قلمرو عشایر را نشان می دهد.
نتایج: شیوع ویروس کرونا در نقاط روستایی این استان بخصوص در قلمرو عشایر اثراتی در سرمایه های معیشتی روستایان برجا نهاده است. از دست رفتن شغل ثابت، کاهش درآمد و توان مالی، کاهش انگیزه ایجاد شغل جدید، امنیت غذایی، کاهش جریان فضایی کالا و محصولات، افزایش ناهنجاری اجتماعی، کاهش اعتماد اجتماعی، افزایش استرس و فشار روانی، مشکلات حمل و نقل و تردد بین شهری و کاهش ارتباطات اجتماعی، کاهش جریان سرمایه ورودی، کاهش جریان افراد، نیاز به دریافت تسهیلات بانکی، انتظار حمایت نهادی و ... از آن جمله اند.

کلیدواژه ها: ویروس کرونا، معیشت روستایان، قلمرو عشایری، استان آذربایجان شرقی.

مقدمه

در اواخر سال ۲۰۱۹ در شهر ووهان کشور چین ویروس مسری و جدیدی شناسایی شد که علائمی شبیه آنفلوانزا، سارس و سایر بیماری‌های شدید تنفسی دارد و ادعا بر این بود که بیماران مبتلا به این ویروس از غذاهای دریایی هونان در بازار حیوانات زنده در شهر ووهان استفاده نموده و به این ویروس مبتلا شده‌اند (Tambrallimath et al., 2021: 1). از آن پس این ویروس مسری، چندین شهر چین و شهرهای متعدد سایر کشورهای جهان از قبیل؛ ایتالیا، ایران، آمریکا، برزیل، ژاپن، سوئد، فرانسه، اسپانیا، آلمان و ... فراگرفت و سپس به صورت اپیدمی تمامی کشورهای جهان را درنوردید و زندگی عادی مردم را در شهرها و روستاها مختل ساخت (World Economic Forum, 2020). به این ترتیب، اپیدمی کرونا ویروس جدید، به یکی از دشوارترین آزمون‌های بشری در تاریخ مدرن دنیا تبدیل شده و با تحت الشعاع قرار دادن سیستم‌های بهداشتی، قربانیان بیشتری گرفته، پایه‌های اقتصاد جهانی را متزلزل کرده، بر تعداد فقرا افزوده، امنیت غذایی را به خطر انداخته و باعث ایجاد تحولات ژئوپلیتیکی پایدار شده و هر روز به تعداد محرومان و افرادی که معیشت عادی آنان به خطر افتاده است، افزوده می‌شود (World Economic Forum, 2020). این بیماری موجب اختلال در فعالیت‌های روزمره زندگی انسان‌ها و بخصوص روستاییان شد و علاوه بر اثرات شدید بر سلامت جسمی افراد، اوضاع اقتصادی، حمل و نقل، آموزش و روح و روان انسان‌ها را نیز در کشورهای جهان بخصوص در نواحی روستایی به شدت تحت تأثیر قرار داد (WHO, 2020: 1). طبق ادعای متخصصان پایان این بیماری در شرایط فعلی نامشخص است و واکسن‌های مختلفی برای درمان این بیماری تولید شده (Abd El-Aziz and Stockand, 2020: 1) و کشورهای مختلفی از جمله، روسیه، آلمان، آمریکا، انگلیس، کوبا، ایران، چین و ... واکسن‌های مختلفی تولید کرده‌اند. اما انحصار واکسن‌ها به کشورهای توسعه یافته تداوم یافته و علاوه بر واکسینه شدن افراد، انجام و رعایت دستورالعمل‌های سازمان بهداشت جهانی راههای جلوگیری از شیوع این ویروس شناخته می‌شود. به عبارت دیگر اقدامات پیشگیرانه راه‌حل اصلی در درمان، مهار و کنترل بیماری کووید ۱۹ است. این اقدامات پیشگیرانه شامل قرنطینه خانگی شهروندان، محدود کردن تجمعات و رفت و آمدها، محدود کردن حمل و نقل، فاصله‌گذاری فیزیکی و اجتماعی، جلوگیری از سفرهای غیرضروری و رعایت نکات بهداشت فردی و ... است که همه شهروندان برای قطع زنجیره انتقال ویروس کرونا باید آنها را انجام بدهند و برای ریشه‌کنی این ویروس بسیج شوند (Carico et al., 2020: 2). این اقدامات پیشگیرانه فعالیت‌های اقتصادی و مولفه‌های معیشت خانوارها را از جمله در نواحی روستایی را متأثر کرد. از سوی دیگر مبتلا شدن سرپرستان خانوار و سایر شاغلین به این بیماری اگر موجب مرگ نمی‌شد به بیکاری یا تعطیلی شغل به مدت قابل توجهی می‌انجامید. این امر درآمد خانوارها را تحت تأثیر قرار داده و در نواحی روستایی فعالیت ضروری فعالیت‌های کشاورزی و دامی موعدی و فصلی را به تأخیر انداخته و آسیب‌های جبران ناپذیر تحمیل می‌کند.

چنانچه در ایران، بالا بودن نرخ تورم برای دو سال پیاپی ۱۳۹۷ و ۱۳۹۸ و پیش‌بینی تورم بالای ۲۵ درصد برای سال ۱۳۹۹ نیز موجب شده بود تا بنگاه‌های بسیاری توانایی ادامه فعالیت خود را از دست بدهند (طاهری‌نیا و حسنوند، ۱۳۹۹: ۴۴-۴۵). وانگهی شیوع کرونا ویروس از انتهای سال ۱۳۹۸ و تداوم آن در سال ۱۳۹۹ و ۱۴۰۰، اقتصاد کشور را در یک وضعیت رکود همراه با نااطمینانی قرار داد. کشوری که پس از سپری کردن بیش از دو سال سخت، دچار کاهش تشکیل سرمایه ثابت شده و ظرفیت تولید بالقوه اقتصادی نیز کاهش یافته است و دستیابی به سطح رفاه سال ۱۳۹۰ و پیش از آن دشوار ساخته است. شیوع این بیماری، وضعیت رکود و بی‌ثباتی در اقتصاد ایران را قوام بخشید؛ کاهش تقاضا برای صادرات محصولات ایران (و به‌طور کلی کاهش تجارت جهانی) تقاضای کل را از طرف تجارت خارجی متأثر ساخت. در بخش داخلی نیز تقاضای کل هم به دلیل کاهش درآمد خانوار و هم کاهش برخی کالاها و خدمات که به شیوع بیشتر ویروس منجر می‌شوند (مانند حمل و نقل، رستوران و هتلداری، پوشاک، کارگاه‌های تولیدی، کارخانه‌ها و غیره) تحت تأثیر قرار می‌دهد. همچنین عرضه کل اقتصاد نیز به دلیل اختلال در شبکه تأمین مواد اولیه و محدودیت فعالیت برخی از واحدهای صنفی با شوک عرضه مواجه شده است (گزارشات دفتر مطالعات اقتصادی، ۱۳۹۹). چنین رکود و بی‌ثباتی و اثرات سه‌گانه فوق‌الذکر ناشی از شیوع کرونا ویروس همچنان که اقتصاد شهری را به رکود می‌برد اقتصاد روستایی و معیشت روستاییان را با خطر مواجه ساخته است. چنین اتفاقات خطرناکی نیازمند بررسی و ارایه راهکارهای مطلوب و منطقی است.

نقاط روستایی استان آذربایجان شرقی از جمله مناطق عشایری آن (مانند سایر استان‌های کشور) از جمله مناطقی است که به شدت درگیر شیوع گسترده ویروس کرونا بوده است. ویروس کرونا در روستاها و سکونتگاه‌های دور و نزدیک و گسترش یافته و تمهیداتی در جهت مقابله با آن اندیشیده شده که عبارتند از؛ فاصله گذاری فیزیکی، اجتماعی، محدودیت تردد و حمل و نقل، دورکاری، تزریق انواع واکسن و غیره. علیرغم اجرای قوانین محدودیت‌ساز در سطح استان و راهکارهای پیشگیرانه، در کیفیت فعالیتها، روند زندگی و معیشت مردم روستایی استان تأثیر

مستقیم داشته و در برخی از موارد روند زندگی اقشار و دهک‌های پایین جامعه را با مشکلات اساسی مواجه کرد. هدف پژوهش حاضر بررسی و تحلیل اثرات شیوع ویروس کرونا در معیشت پایدار روستاییان در فضاهای روستایی آذربایجان شرقی است و تلاش دارد به این سوال پاسخ‌های مناسب ارائه نماید: شیوع ویروس کرونا چه اثراتی در معیشت روستاییان در محدوده مورد مطالعه با تأکید بر قلمرو عشائری داشته است؟ رویکرد معیشتی از دهه ۱۹۹۰ میلادی آغاز و بیشتر با کارهای رابرت چمبرز شناخته می‌شود: معیشت به معنی زندگی و زنده بودن، توانایی-ها، دارایی‌ها و فعالیت‌هایی است که برای زندگی و زنده بودن مورد نیاز است (Chambers, 2005: 5) به نقل از توکلی و همکاران، ۱۳۹۵: ۶۵). عامل‌های اقتصادی و فردی مهمترین عامل در توسعه توسعه پایدار روستایی به شمار می‌روند (ولایتی و دیگران، ۱۳۹۴: ۱۴۹). اما یکی از جدیدترین رویکردها در زمینه توسعه جامع روستایی، رویکرد معیشت پایدار است که فقر را فراتر از ناکافی بودن درآمد می‌داند (Guillotera et al., 2012: 288). مفهوم معیشت پایدار یک نقطه مرجع برای طیف وسیعی از افراد درگیر در جنبه‌های مختلف تدوین و برنامه‌ریزی سیاست توسعه به شمار می‌رود (Scoones, 2015: 2). معیشت پایدار را می‌توان به عنوان معیشت‌هایی توصیف کرد که می‌توانند با شوک‌ها و عوامل استرس‌زا کنار آمده و از پس آن برآیند، توانایی‌ها و ادعاهای خود را حفظ یا تقویت نمایند. آن‌ها می‌توانند فرصت‌های معیشت پایدار را برای نسل بعدی فراهم نموده و مزایای خالصی را برای سایر معیشت‌ها در سطوح محلی و جهانی در کوتاه‌مدت و بلندمدت فراهم کنند (Serrat, 2017: 23). این رویکرد در ابتدا به دنبال تشخیص و تعیین مهمترین دارایی‌های معیشتی و تأثیر انواع شوک‌های (طبیعی، فیزیکی، انسانی، مالی و سرمایه اجتماعی) بر این دارایی‌ها است (امینی و همکاران، ۱۳۹۷: ۱۵۸). دارایی‌های اساسی مادی و اجتماعی ملموس و نامشهودی که مردم برای ایجاد معیشت پایدار استفاده می‌کنند، به عنوان انواع مختلف سرمایه تصور می‌شوند. آنها در چارچوب معیشت پایدار مورد بررسی قرار می‌گیرند، اینها عبارتند از: سرمایه طبیعی، سرمایه مالی، سرمایه انسانی و سرمایه اجتماعی (Defe, Matsa, 2021: 2; Ellis, 2000: 10). لذا این رویکرد طیف متنوعی از سرمایه‌ها را در بر می‌گیرد.

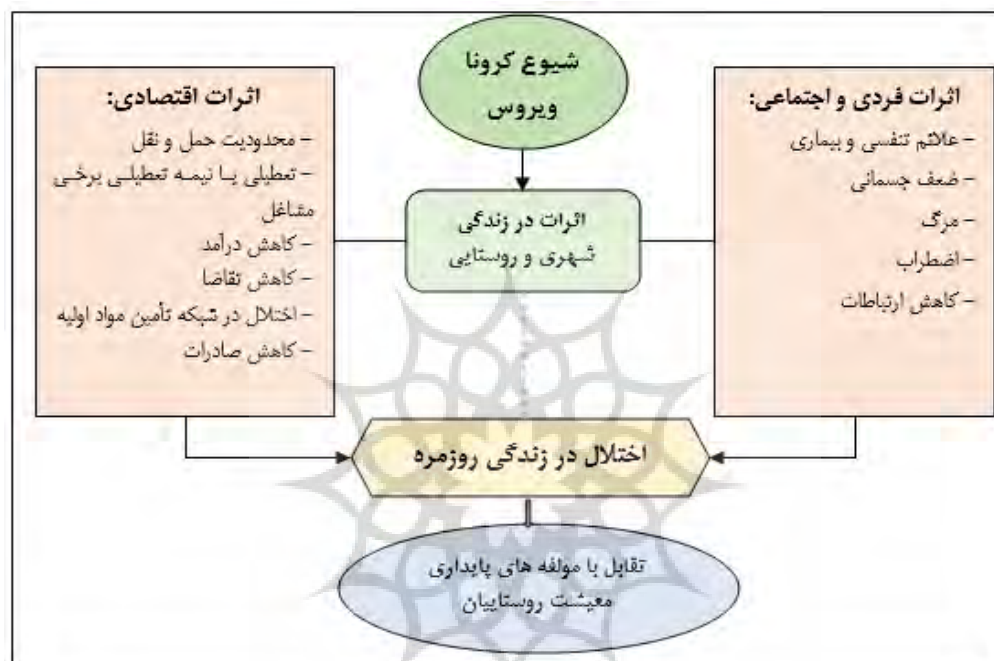
چارچوب‌های مختلفی برای تحلیل معیشت پایدار ارائه شده است. چارچوب پنج جزئی دپارتمان توسعه بین‌المللی (DFID) در سال ۱۹۹۹ یکی از مهمترین چارچوب‌های ارائه شده برای تحلیل معیشت پایدار است. این چارچوب بر مبنای پنج جزء کلیدی (که در اکثر چارچوب‌های معیشت پایدار وجود دارند) که به عنوان عامل درونی شناخته می‌شوند و دارایی‌های معیشتی، ساختارها و فرایندهای در حال تحول، آسیب‌پذیری-ها، نتایج معیشتی، استراتژی‌ها و یا فعالیت‌های معیشتی که به عنوان عوامل بیرونی شناخته می‌شوند، شکل گرفته است (عبدالله‌زاده و همکاران، ۱۳۹۴: ۱۵۰).

تاکنون رویکرد معیشت پایدار تحت تأثیر شمار زیادی از انشعابات موضوعی واقع شده است. زمانی که رویکرد فوق در گزارش هیأت منصفه مشاوره‌ای در کمیسیون جهانی محیط‌زیست و توسعه در سال ۱۹۸۷ مطرح شد، به‌طور گسترده‌ای مورد تصدی و تأیید اندیشمندان توسعه قرار گرفت. در گزارش مذکور، رویکرد معیشت پایدار با نیازهای اساسی انسان، امنیت غذایی، فعالیت‌های کشاورزی پایدار و فقر پیوند داده و از آن به‌عنوان یک مفهوم یکپارچه یاد شد. از گزارش امنیت غذایی (۲۰۰۰) به این سو، مباحثه بر روی فقر، پایداری، سیستم‌های معیشتی روستا و تنوع‌بخشی آن‌ها و تمرکز و تأکید بر فرآیندهای مشارکت و ماهیت فقر، منجر به رسمیت یافتن رویکرد معیشت پایدار شد (Chen et al., 2012: 11). بر این اساس، رویکرد معیشت پایدار مورد پذیرش سازمان‌های دولتی، غیردولتی و چندجانبه بسیاری نظیر؛ دپارتمان بین‌المللی توسعه، برنامه‌های توسعه سازمان ملل، به‌عنوان اساس، تحقیقات و اقدامات توسعه روستایی قرار گرفته (Fouracre, 2001: 2) و تاکنون تعاریف مفهومی متعددی از آن ارائه شده است: الیس (۲۰۰۰) در تعریف خود از معیشت پایدار معتقد است که معیشت با تأکید بیشتر بر روی دسترسی به دارایی و فعالیت‌هایی که تحت تأثیر روابط اجتماعی (جنسیت، سواد، طبقه، نژاد و قومیت و اعتقادات) و نهادها قرار دارند، شکل می‌گیرد و هرگونه اشاره به پایداری یا توانایی‌ها را مستثنی می‌کند (Ellis, 2000: 16). با وجود تعاریف مختلف ارائه شده از معیشت پایدار، یکی از پر استنادترین تعاریف معیشت پایدار، متعلق به چمبرز و کانوی است که بیان می‌کنند: «معیشت از قابلیت‌ها، دارایی‌ها (انبارها، منابع و حق دسترسی به منابع) و فعالیت‌های (شغل‌ها) لازم برای گذاران معاش تشکیل شده است؛ به‌عبارتی دیگر، معیشت هنگامی پایدار است که بتواند با فشارها و شوک‌ها سازگار شده و بهبود یافته، قابلیت‌ها، دارایی‌ها و منابع طبیعی خود را تقویت یا حفظ کند و فرصت‌های معیشت پایدار را برای نسل آینده نیز فراهم آورده و منافع خالصی را برای معیشت دیگران در سطوح ملی یا محلی و در کوتاه یا بلندمدت ایجاد کند» (سجاسی و همکاران، ۱۳۹۵: ۲۰۲ به نقل از Chambers & Conway, 1992: 6). طبق تعریف مؤسسه محیط‌زیست استکهلم نیز، معیشت پایدار

1- Chambers

2- Chambers & Conway

عبارت است از: ایجاد شرایطی که در سیستم‌های انسانی، طبیعی و اقتصادی که حامی توسعه پایدار بوده و در عین حال، از منابع و فرصت‌های نسل‌های آتی حفاظت کرده و امکانات لازم را برای تأمین غذا، سرپناه و نوعی مقبول توسط خود افراد، فراهم می‌آورد (Balgis, 2004: 30). در الگوی DFID (۱۹۹۱) دارایی‌های معیشتی شامل سرمایه‌های طبیعی^۱(N)، فیزیکی^۲(P)، اجتماعی^۳(S)، انسانی^۴(H) و مالی^۵(F) است (عبدالله‌زاده و همکاران، ۱۳۹۴: ۱۵۰). این چارچوب نشان می‌دهد که ترکیب دارایی‌های تولید، سیاست‌ها، نهادها، فرآیندها و استراتژی‌های معیشتی منجر به دستیابی به معیشت پایدار می‌شود (Deffe, Matsa, 2021: 3). این پنج سرمایه‌ی معیشتی به هم پیوسته هستند و هر یک می‌تواند دیگر سرمایه‌های معیشتی را کامل کند. یک سرمایه ممکن است تحت شرایط خاصی توسط دارایی‌های دیگری جایگزین شود. در شکل شماره ۱ نیز مدل مفهومی تحقیق آورده شده است.



شکل ۱. مدل مفهومی تحقیق

همچنین، می‌توان گفت، در زمینه موضوع مورد بحث بخصوص معیشت پایدار روستاییان و شیوع جهانی ویروس کرونا و تبعات منفی آن بر روستاهای سراسر جهان (هم کشورهای توسعه یافته و در حال توسعه) مطالعاتی در داخل و خارج از کشور انجام شده است که به برخی از این مطالعات اشاره می‌شود (جدول ۱).

1 - Natural
2 - physical
3 - Social
4 - Humanity
5 - Financial

جدول ۱. برخی مطالعات انجام شده در زمینه کرونا و معیشت پایدار

محققان و سال	عنوان پژوهش	نتایج
نوروزی و حیاتی (۱۳۹۴)	سازه‌های موثر بر معیشت روستایی از دیدگاه کشاورزان استان کرمانشاه	لزوم ایجاد نگرشی چند بعدی و تمام گرایانه توسط برنامه‌ریزان و مجریان برنامه‌های توسعه روستایی و کشاورزی به منظور ارتقاء و پایدار نمودن معیشت جامعه کشاورزی را به عنوان یک ضرورت تاکید می‌کند.
حیدری‌ساربان و عبدپور (۱۳۹۸)	عوامل بهبود معیشت پایدار روستایی از دیدگاه ساکنان محلی موردی: شهرستان اردبیل	مهمترین عوامل بهبود معیشت پایدار از دیدگاه روستاییان در محدوده مورد مطالعه شامل چهار مولفه (کارآفرینی و تقویت زیرساخت اقتصادی، حمایت از عرضه و اقدام مداخله‌ای دولت، تقویت سرمایه اجتماعی و توانمندسازی اجتماعی و مدیریت زیست محیطی و تقویت زیرساخت فیزیکی) است.
اسحاقی میلایی و محمودی (۱۳۹۷)	ارزیابی و اولویت بندی معیارها و شاخص‌های معیشت پایدار روستایی ایران با استفاده از روش دلفی	معیار درآمد و هزینه و منابع آبی با ضرایب اهمیت نرمال شده ۰/۲۷۲ و ۰/۰۷۰ نسبت به سایر معیارها دارای اولویت و پس از آن معیار اشتغال و بهداشت و سلامت جامعه در رتبه‌های بعدی قرار دارند.
تاجری مقدم (۱۳۹۹)	تحلیل رفتارهای پیشگیرانه در مقابله با ویروس کرونا مورد: نواحی روستایی شهرستان دشتستان	بر اساس مدل یکپارچه تئوری رفتار برنامه‌ریزی شده و مدل اعتقادات سلامت، متغیرهای تمایل، نگرش، منافع درک شده، راهنمای عمل، هنجار ذهنی و خودکارآمدی در مجموع قادرند ۶۶ درصد از تغییرات رفتار پیشگیرانه جوانان روستایی را تبیین کنند. علاوه بر شواهد تجربی بر رفتار پیشگیرانه، اطلاعاتی برای تدوین سیاست‌ها و دستورالعمل‌های وزارت بهداشت برای پیشگیری و جلوگیری از شیوع بیشتر این بیماری در روستاها ارائه کرده است.
صائب نیا و کریمی (۱۳۹۹)	بررسی تاثیر بیماری کرونا (کووید ۱۹) بر عملکرد کسب و کار (مورد مطالعه: کسب و کارهای کوچک و متوسط استان اردبیل)	رابطه مثبت و معنادار بیماری کرونا بر عملکرد مشتری با ضریب تاثیر ۰/۷۳ تایید شد و همچنین رابطه معنادار بیماری کرونا بر عملکرد بازار با ضریب ۰/۶۹ مورد تایید قرار گرفت و رابطه مثبت و معنادار عملکرد مالی بر بیماری کرونا با ضریب تاثیر ۰/۷۱ تایید شد و نهایتاً براساس نتایج تحقیق پیشنهاداتی برای ارتقای عملکرد کسب و کار ارائه شده است.
فلیسوسون ^۱ و همکاران (۲۰۲۰)	همه‌گیر بیماری کوید ۱۹ و پیامدهای آن برای اقتصادهای روستایی	این بیماری تمام جنبه‌های جامعه روستایی را تحت تاثیر قرار می‌دهد. به طوری که هم در موقعی که فرد روستایی درگیر ویروس کرونا می‌شود و هم در زمانی در قرنطینه بوده و مجبور به رعایت محدودیت‌های اجتماعی هست. این امر بر درآمد خانوارها و مشاغل روستایی در هر بخش از اقتصاد روستایی تأثیرات جبران ناپذیری در بلندمدت و کوتاه مدت دارد.
آدجونون ^۲ و همکاران (۲۰۲۱)	«ویروس کرونا و امنیت غذایی: شواهدی از مالی»	اگرچه خانوارهای روستایی احتمالاً قیل از بیماری همه‌گیر کووید ۱۹ ناامنی غذایی را تجربه کرده‌اند، ولی در می‌یابیم که ناامنی غذایی در مناطق شهری بیشتر از مناطق روستایی افزایش یافته است. تنها سه ماه پس از شروع همه‌گیری کرونا ویروس، شکاف بین روستاها و شهرها در ناامنی غذایی طبق مطالعات میدانی، تقریباً از بین رفته است.
آرنو ^۳ و همکاران (۲۰۲۱)	«ویروس کرونا (COVID-19) در نیجریه: میزان بقا»	کشف استراتژی‌ها و روش‌های موثر درمانی برای مقابله با ویروس کرونا و پایین آوردن احتمال مرگ و میر و مبتلایان به این ویروس در سطح بین المللی و محلی به شدت توصیه می‌شود. نیاز است دولت مردم را تشویق کند به تجهیز کردن خود و محافظت اشخاص از خود در برابر مبتلا شدن به ویروس با ماسک زدن، فاصله‌گذاری فیزیکی و اجتماعی تا کارکنان بهداشت و درمانی بتوانند جلوی شیوع این ویروس را گرفته و از تعداد مبتلایان نیز بکاهند.
ویواد ^۴ و همکاران (۲۰۲۱)	«شناخت تأثیر بیماری کووید ۱۹ بر روی نگرش‌های فقرا نسبت به فقر و نابرابری»	فقر به شدت تحت تأثیر عوامل و شرایط بیرونی است و کمتر تحت تأثیر عوامل داخلی قرار می‌گیرد. این بحران تأثیر نامتناسبی بر وضعیت فقرا داشته است و به راحتی می‌توان امنیت مالی افراد طبقه کارگر را به دلیل عواملی که کنترل شخصی ندارند بی‌ثبات کرد و افرادی که درگیر ویروس کرونا شده‌اند احساس می‌کنند که هیچ حمایتی از طرف دولت انجام نشده و بر فقر و نابرابری آنها افزوده شده است.

مأخذ: مطالعات کتابخانه‌ای محققان، ۱۴۰۱

روش پژوهش

هدف اصلی تحقیق حاضر بررسی و تحلیل اثرات شیوع ویروس کرونا در معیشت پایدار در نقاط روستایی استان آذربایجان شرقی است. لذا، از نظر هدف از جرگه تحقیقات کاربردی - توسعه‌ای، از لحاظ ماهیت روش، توصیفی-تحلیلی و ژرفانگر است. بنیان فلسفی آن بر تحقیقات کیفی (نظریه مبنایی/گراند تئوری) استوار است. روش کیفی نظریه مبنایی (گراند تئوری) در طول تحقیق رشد می‌کند. استراوس و کوربین از پدیدآوران این روش معتقد هستند که نظریه مبنایی از رهگذر تعامل مستمر بین گردآوری و تحلیل داده‌ها حاصل می‌شود (استراوس و کوربین، ۱۹۹۴: ۲۷۳). جامعه آماری تحقیق راه، مالکان مشاغل و بنگاه‌های اقتصادی خرد (کسب و کارها)، دهیاران، مسئولین و کارشناسان بخش‌داری‌ها،

1- Phillipson

2- Adjognon

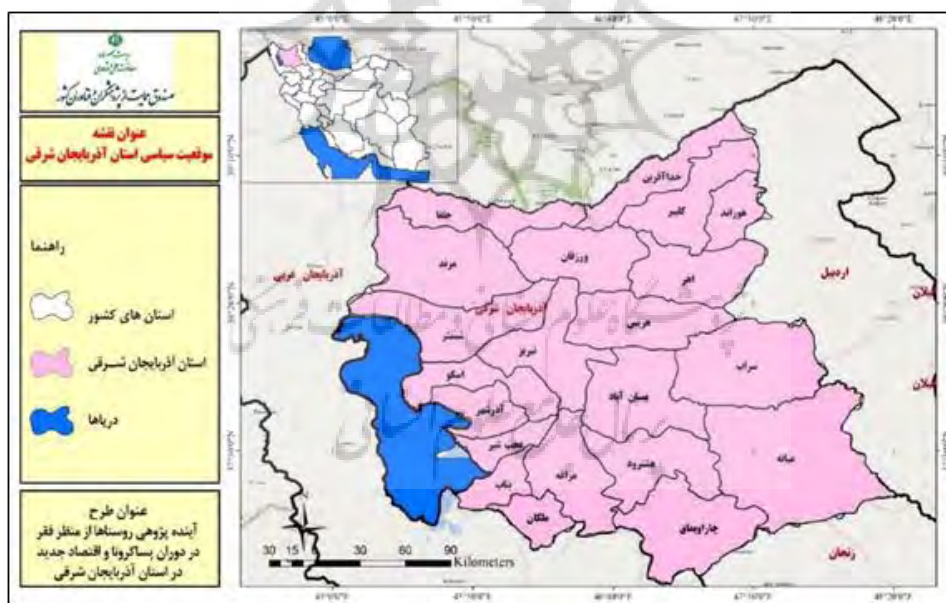
3- Aronu

4- Wiwad

فرمانداری‌ها، اساتید دانشگاهی، مسئولین شبکه بهداشت و ... استان آذربایجان شرقی تشکیل می‌دهند. حجم نمونه با روش متواتر نظری بدست آمد که در تئوری زمینه‌ای روشی غالب به شمار می‌رود. در این روش، براساس قضاوت شخصی، پژوهشگر ابتدا از بهترین منابع اطلاعاتی از قبیل؛ مشاهده، مصاحبه یا منابع مکتوب بهترین انتخاب‌ها را انجام می‌دهد و سپس به دنبال نمونه‌هایی می‌رود که تئوری زمینه‌ای ایجاد شده را کامل کند (رنجبر و همکاران، ۱۳۹۱: ۲۴۳). در جمع‌آوری داده‌ها و اطلاعات هم از مطالعات اسنادی-کتابخانه‌ای و هم از روش‌های میدانی استفاده شد. داده‌های میدانی به کمک مصاحبه‌های نیمه ساختار یافته با جامعه آماری به دست آمد و با انجام ۴۸ مصاحبه اشباع نظری حاصل آمد. تجزیه و تحلیل داده‌ها و اطلاعات با روش استراوس و کوربین و هم زمان با جمع‌آوری داده‌ها صورت گرفت. داده‌های کیفی حاصل از مصاحبه‌های نیمه‌ساختار یافته در محدوده مورد مطالعه به صورت دستی و با روش کدگذاری در سه مرحله؛ آزاد، محوری و گزینشی مورد تجزیه و تحلیل قرار گرفتند تا نظریه مبنایی و چهارچوب مفهومی تحقیق پروارنده شد.

قلمرو جغرافیایی پژوهش

قلمرو مکانی تحقیق، نواحی روستایی استان آذربایجان شرقی با تاکید بر قلمرو عشایری است. آذربایجان شرقی از نظر موقعیت مطلق و ریاضی در محدوده ۴۵ درجه و ۵ دقیقه الی ۴۸ درجه و ۲۲ دقیقه طول شرقی و ۳۶ درجه و ۴۵ دقیقه الی ۳۹ درجه و ۲۶ دقیقه عرض شمالی واقع شده است (شکل ۲). این استان از ناحیه غربی و جنوب غربی با آذربایجان غربی هم‌جوار می‌باشد. در جنوب خود با استان زنجان و از ناحیه شرقی نیز با استان اردبیل حدود ۴۰۰ کیلومتر مرز مشترک است. همچنین این استان به دلیل داشتن اشتراکات فراوان با کشورهای همسایه یکی از مهم‌ترین مناطق کشور در روابط خارجی محسوب می‌شود. طبق سرشماری مرکز آمار ایران این استان در سال ۱۳۹۵ دارای ۱۱۰۰۲۲۰ نفر جمعیت و ۳۳۵۸۷۸ خانوار روستایی بود. در دوران شیوع کرونا افرادی زیادی در این استان و نواحی روستایی آن مبتلا به این بیماری شده و تعداد بسیار زیادی نیز در اثر ابتلا به کرونا از دنیا رفته‌اند.



شکل ۲. نقشه نقشه موقعیت سیاسی استان آذربایجان شرقی

یافته‌ها و بحث

از بین ۴۸ نفری که در فرآیند مصاحبه‌های نیمه ساختاریافته مشارکت کردند، ۹۱/۶ درصد مرد و ۸/۴ درصد (۴ نفر) نیز زن بوده و حدود ۸۵ درصد آنان متاهل و ۱۵ درصد نیز مجرد می‌باشند. از نظر سطح تحصیلات ۱۴/۲۹ درصد مدرک سیکل و پایین، ۱۹/۰۵ درصد دیپلم، ۳۳/۳۳

درصد لیسانس، ۲۳/۸۱ درصد فوق لیسانس و بالاتر و ۹/۵۲ درصد نیز دارای مدرک حوزوی بودند. از نظر درآمد نیز بیش از ۵۰ درصد آنان بالاتر از ۳ میلیون تومان در ماه درآمد داشتند. رکود تورمی و محرومیت روستاها باعث پایین بودن میانگین درآمد جامعه مورد مطالعه است (جدول ۲).

جدول ۲. ویژگی‌های فردی پاسخگویان

جنسیت		تحصیلات					تأهل	
مرد	زن	پایین‌تر از دیپلم	دیپلم	لیسانس	فوق لیسانس و بالاتر	حوزوی	مجرد	متاهل
۹۰/۵	۹/۵	۱۴/۲۹	۱۹/۰۵	۳۳/۳۳	۲۳/۸۱	۹/۵۲	۱۵	۸۵
درآمد (میلیون تومان)				نوع اشتغال				
کمتر از ۲ م.ت	بین ۲ الی ۳ م.ت	بین ۳ الی ۴ م.ت	بین ۴ الی ۵ م.ت	بالاتر از ۵ م.ت	کشاورزی	صنعت	خدمات	سایر
۱۹/۰۵	۲۳/۸۱	۳۳/۳۳	۱۴/۲۹	۹/۵۲	۲۸/۵۷	۲۳/۸۱	۳۸/۱۰	۹/۵۲

مأخذ: یافته‌های تحقیق، ۱۴۰۱

شیوع ویروس کرونا از اواخر سال ۲۰۱۹ در جهان و ورود آن از اوایل سال ۲۰۲۰ (اوایل اسفند ماه سال ۱۳۹۸) در ایران، اثرات جبران ناپذیری بر اقتصاد مردم و بخصوص روستاییان در کشورمان بخصوص در نقاط روستایی استان آذربایجان شرقی داشته است. در اثر این بیماری بسیاری از کسب و کارها، کارخانجات تولیدی، فرآوری، صنایع تبدیلی، شرکت‌های خدماتی و ... تعطیل شدند و بیکاری پنهان و آشکار بسیاری پدید آمد و معیشت روزانه مردم با خطر شدیدی مواجه شد. ساکنان روستایی آذربایجان شرقی نیز از اثرات این بحران جهانی در امان نبود و مردمان آن در این دوران با مشکلات متعددی روبه‌رو شدند و بسیاری از روستاییان در این دوران شغل خود را از دست داده و استرس و فشار بسیار زیادی بر آنان و بخصوص زنان و سالمندان وارد شد. جدول زیر نتایج مصاحبه‌های میدانی (نیمه‌ساختار یافته) اثرات شیوع ویروس کرونا در معیشت روستاییان در محدوده مورد مطالعه را نشان می‌دهد. کدگذاری باز مصاحبه‌های نیمه‌ساختار یافته به شناسایی ۳۷ مفهوم منجر شد در کدگذاری محوری در قالب ۲۶ مقوله و ۱۸ شاخص به شرح جدول شماره ۳ گنجانده شده است.

جدول ۳. فرآیند کدگذاری محوری و انتخابی اثرات شیوع کرونا در معیشت روستاییان

بعد	شاخص	مقوله	مفاهیم و خرده مقوله
سرمایه اقتصادی	اشتغال	از دست رفتن شغل	شماری از جوانان روستایی که در شهرهای صنعتی و بزرگ دور و نزدیک در مشاغل ساختمانی، کارگری و ... کار می‌کردند، در دوران شیوع کرونا بیکار شده‌اند.
			کارگرانی که به صورت غیررسمی در نواحی شهری کار می‌کنند، به دلیل عدم حمایت بیمه آسیب‌پذیرتر بوده و برخی هم کار خود را از دست داده‌اند.
			افرادی که در صنایع بزرگ و متوسط مقیاس شهری کار می‌کنند، به دلیل محدودیت‌های تردد، دور کاری و تعدیل نیروی بیکار شده و با مشکلات اساسی روبرو شده‌اند.
			شماری از افراد که در مشاغل خدماتی در روستا و شهرهای اطراف کار می‌کردند، با خطر بیکاری مواجهه شده‌اند.
	بیکاری	کاهش توان مالی روستاییان	کمبود منابع مالی لازم، تعطیلی برخی از فروشگاه‌های محلی و خدمات محلی تعطیل شده‌اند و منابع مالی آنها با کمبود مواجه شده است.
			تعطیلی بسیاری از غذاخوری‌ها، کافی‌شاپ و قهوه‌خانه‌ها در سطح روستاها
	تنوع اقتصادی	عدم انگیزه ایجاد شغل جدید	افرادی که می‌خواستند کسب و کار جدیدی راه‌اندازی کنند، با شیوع کرونا و ایجاد محدودیت‌های تردد و فاصله گذاری اجتماعی در کشور، منصرف شده و از شروع کار جدید صرف نظر کرده‌اند.
			درآمد ما و مردم با شیوع بحران کرونا و با محدودیت‌های اعمال شده بسیار کاهش یافته است. درآمد روستاییان از بخش‌های صنعتی، خدماتی و گردشگری بسیار کاهش یافته است.
	درآمد	کاهش درآمد روستاییان	شمار افراد دچار فقر افزایش یافته و دسترسی به منابع غذایی برای خانوارها مشکل شده است.
			افزایش شدید قیمت مواد غذایی و کالاهای اساسی خانوارها در سطح روستاها
تشدید فقر	کاهش امنیت غذایی	بسته شدن مرزها، محدودیت‌های تجاری و اقدامات محدود کننده مانع دسترسی کشاورزان به بازارهای فروش در داخل و خارج از کشور شده است.	
		برخی خانوارها که قبلاً از روستاها به شهرهای بزرگ مهاجرت کرده‌اند، با شیوع کرونا به صورت موقت به برخی خانوارها که قبلاً از روستاها به شهرهای بزرگ مهاجرت کرده‌اند، با شیوع کرونا به صورت موقت به	
بازاریابی محصولات	مشکل فروش محصولات	فروش در داخل و خارج از کشور شده است.	
		فروش در داخل و خارج از کشور شده است.	
سرمایه	مهاجرت	افزایش مهاجرت	برخی خانوارها که قبلاً از روستاها به شهرهای بزرگ مهاجرت کرده‌اند، با شیوع کرونا به صورت موقت به

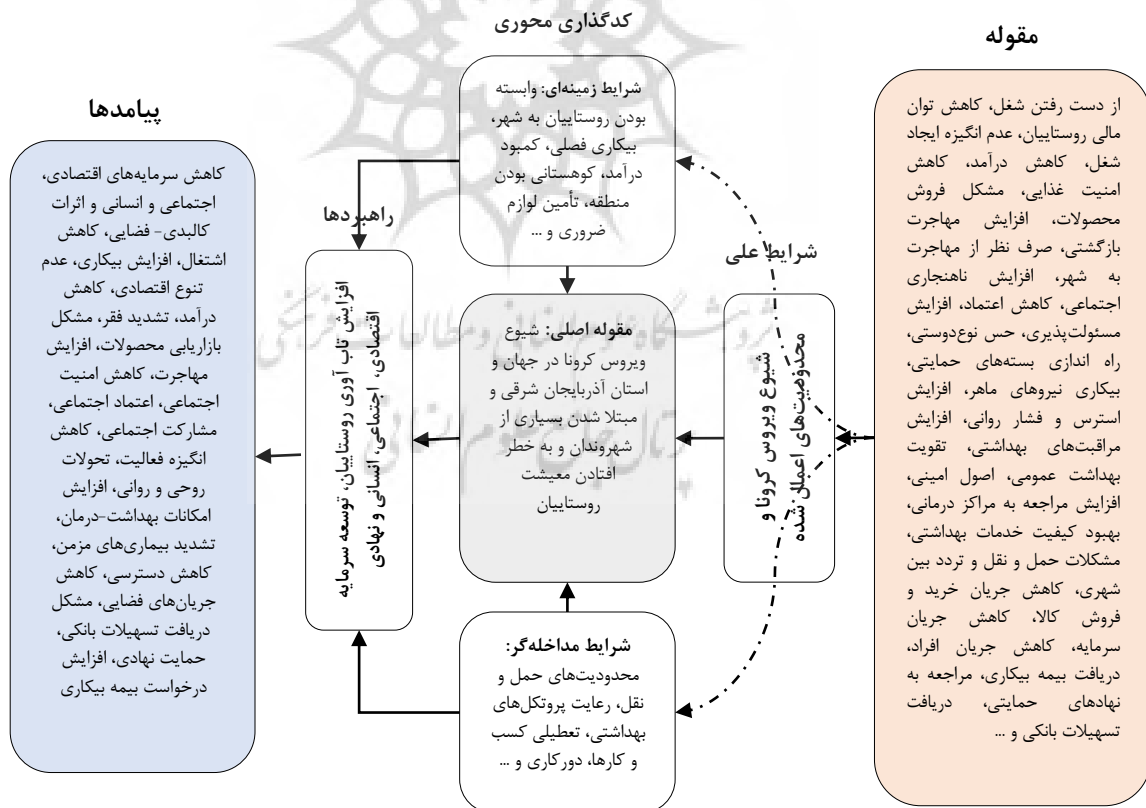
بعد	شاخص	مقوله	مفاهیم و خرده مقوله	
اجتماعی		بازگشتی	روستاها بازگشته‌اند.	
		دافعه موقت شهرها	خانوارهای که تصمیم گرفته بودند از روستاها به شهر مهاجرت کنند، از تصمیم خود منصرف شده و ماندگار شدند.	
	امنیت اجتماعی	افزایش ناهنجاری اجتماعی	افزایش یافته است	میزان ناهنجاری اجتماعی (نزاع‌های محلی، اختلافات خانوادگی و ...) افزایش یافته است
				بیکاری ناشی از کرونا برخی جوانان روستا را به مواد مخدر سوق داده است. افزایش سرقت‌های خرد از قبیل؛ احشام، لوازم خانگی، ضبط ماشین و ...
	اعتماد اجتماعی	کاهش اعتماد اجتماعی	میزان اعتماد مردم به مسئولین محلی (شوراها، دهیاران)، شهرستانی و استانی کم‌رنگ شده است.	
	مشارکت اجتماعی		افزایش مسئولیت‌پذیری	با گسترش بحران کرونا حس مسئولیت‌پذیری مردم نسبت به فقر و نیازمندان بیشتر شده است.
حس نوع‌دوستی			حس نوع دوستی بین روستاییان تقویت شده است.	
تهیه و توزیع بسته‌های حمایتی			با گسترش بحران کرونا کارهای عام‌المنفعه توسط برخی از جوانان روستایی با راه‌اندازی مراکز نیکوکاری و تهیه بسته‌های حمایتی برای کم‌بضاعتها مشارکت داشتند	
سرمایه انسانی	کاهش انگیزه فعالیت	بیکاری نیروهای ماهر	بسیاری از افرادی که در زمینه‌های مختلف ماهر بودند، بیکار شده و انگیزه‌ای برای فعالیت ندارند.	
		افزایش استرس و فشار روانی	برخی از روستاییان به دلیل استرس وارده، مریض شده و مشکل روحی و روانی پیدا کرده‌اند.	
	نارسایی خدمات بهداشتی و درمان	مراقبت‌های بهداشتی	مراقبت‌های بهداشتی	بسیاری از افراد به دلیل ضعف مالی از دسترسی به مراقبت‌های ویژه بهداشتی محروم هستند و بعضی از آنها نیز در طول مدت شیوع کرونا جان خود را از دست داده‌اند.
			تقویت بهداشت عمومی	بهداشت عمومی مردم و کل سطح روستاها به شدت افزایش یافته است. بهداشت فردی بین روستاییان زیاد شده و اغلب در فضاهای عمومی و معابر از ماسک استفاده می‌کنند و یا تمایلی زیادی به تزریق واکسن دارند.
			اصول ایمنی	توجه به اصول ایمنی و بهداشتی در محل زندگی و کار روستاییان افزایش داشته است.
	کاهش کنش های اجتماعی	کاهش ارتباطات روستاییان	رعایت فاصله‌گذاری اجتماعی و اعمال محدودیت‌های تردد بین مردم باعث شده ارتباط اجتماعی را کاهش داده است.	
کالبدی- فضایی	دسترسی	نیاز به مراکز خدمات بهداشتی	میزان مراجعه روستاییان به مراکز بهداشتی درمانی از قبیل؛ بیمارستان‌ها، آزمایشگاه‌ها، خانه‌های بهداشت و ... افزایش یافته‌است. خانه‌های بهداشت به دلیل کمبود امکانات نمی‌تواند همه بیماران کرونایی را حمایت کند و مجبوراً به مرکز شهرستان‌ها یا شهرهای دیگر انتقال می‌دهد.	
		مشکلات حمل و نقل و تردد	فاصله گذاری و محدودیت تردد اعمال شده توسط دولت، مشاغل حمل و نقل را از رونق انداخته است.	
	جریان های فضایی	کاهش جریان خرید و فروش کالا	با تعطیلی اجباری بازارهای محلی و هفته بازارها، خرید و فروش محصولات مورد نیاز روستاییان به شدت با مشکل مواجه شده است.	
		کاهش جریان سرمایه	جریان سرمایه به روستاها با مشکلات عدیده‌ای مواجه شده و سرمایه‌گذاران شهری و بومی تمایل کمتری به سرمایه‌گذاری در روستاها دارند. جریان افراد غیر بومی و گردشگر به روستاها در طی این مدت کاهش شدیدی پیدا کرده و محدودیت‌های تردد آن را تقویت کرده است.	
مدیریتی و نهادی	حمایت نهادی	بیمه بیکاری	روستاییان (دارای بیمه) برای دریافت بیمه بیکاری فرایندهای اداری متعددی پشت سر گذاشته‌اند.	
		مراجعه به نهادهای حمایتی	میزان مراجعه روستاییان به مراکز حمایتی از قبیل؛ کمیته امداد امام (ره)، بهزیستی و ... افزایش یافته است. میزان مراجعه افراد به نهادهای دولتی از قبیل فرمانداری‌ها، بخشداری‌ها و ... جهت دریافت کمک مالی بسیار افزایش یافته است. مسئولیت‌های دولت در قبال مردم و روستاییان افزایش یافته است.	
	تسهیلات بانکی	دریافت تسهیلات بانکی	میزان مراجعه روستاییان برای دریافت وام و تسهیلات بانکی افزایش یافته است.	

مأخذ: یافته‌های تحقیق، ۱۴۰۱

پس از کدگذاری آزاد و مرحله‌ای پاسخ‌های مصاحبه شوندگان در زمینه اثرات شیوع ویروس کرونا در معیشت روستاییان در سکونتگاه‌های روستایی استان آذربایجان شرقی می‌توان گفت، شیوع این ویروس در سطح جهان و به تبع آن در ایران و روستاهای استان اثرات مختلفی داشته است که عبارتند از:

از دست رفتن شغل، کاهش توان مالی روستاییان، عدم انگیزه ایجاد شغل جدید، کاهش درآمد روستاییان، کاهش امنیت غذایی، مشکل فروش محصولات، افزایش مهاجرت بازگشتی موقتی، افزایش موقت دافعه شهر، افزایش ناهنجاری اجتماعی، کاهش اعتماد اجتماعی، افزایش مسئولیت‌پذیری، حس نوع‌دوستی، تهیه و توزیع بسته‌های حمایتی، بیکاری نیروهای ماهر، افزایش استرس و فشار روانی، نیاز به مراقبت‌های بهداشتی، تقویت بهداشت عمومی، رعایت اصول ایمنی، افزایش مراجعه به مراکز درمانی، بهبود کیفیت خدمات بهداشتی، مشکلات حمل و نقل و تردد بین شهری، کاهش جریان خرید و فروش کالا، کاهش جریان سرمایه، کاهش جریان افراد، انتظار از بیمه بیکاری، مراجعه به نهادهای حمایتی، دریافت تسهیلات بانکی و ...

از این رو می‌توان گفت، شیوع ویروس کرونا در فضاهای روستایی استان آذربایجان شرقی، مشکلاتی متعددی در زمینه کاهش فرصت‌های اشتغال بخصوص برای افراد فعال و در سن کار و فعالیت، افزایش بیکاری روستاییان و بخصوص جوانان روستایی، کاهش میل به تنوع اقتصادی در بین روستاییان، کاهش میزان درآمد آنان از بخش‌های کشاورزی و غیرکشاورزی، تشدید فقر روستایی، بروز مشکلات بازاریابی محصولات کشاورزی، میل به مهاجرت به روستاها (مهاجرت معکوس)، کاهش امنیت اجتماعی روستاییان، کاهش اعتماد اجتماعی، افزایش مشارکت اجتماعی در زمینه‌های خاص مانند: حس نوع دوستی، بسته‌های معیشتی و ... کاهش انگیزه روستاییان به فعالیت و کار، افزایش فشارهای روحی و روانی، افزایش خدمات بهداشت-درمانی، تشدید بیماری‌های مزمن به دلیل عدم مراجعه به شهرها، افزایش دسترسی در زمینه‌های خاص، کاهش جریان‌های فضایی به شهرهای اطراف به دلیل محدودیت‌های حمل و نقل و تردد و ... داشته است که نیازمند برنامه‌ریزی و حمایت مستمر دولت از مردم است تا معیشت آنان پایدار مانده و بتوانند در مقابل چنین بحران‌ها و اپیدمی‌های مقاومت کنند (شکل ۳).



شکل ۳. اثرات شیوع ویروس کرونا بر معیشت روستاییان از دیدگاه پاسخگویان (با روش کیفی نظریه مبنایی)

نتیجه‌گیری

باوری در بین محققان وجود که حتی با پایان یافتن کامل انتشار ویروس کرونا در جهان، تا سال‌ها و حتی دهه‌های بعد، اثرات آن زندگی مردم سراسر جهان، بخصوص روستانشینان را تحت تأثیر قرار خواهد داد. بدیهی است که طی یک دهه اخیر، کاهش رونق و فعالیت اندک مراکز اجتماعی و تجاری در روستاها به یک مشکل کلی تبدیل شده است و شیوع بیماری کووید ۱۹ این رویداد را تشدید کرده است. در محدوده مورد مطالعه ضعف ساختاری و کمبود فرصت‌های شغلی با تأثیرات ایپیدی یادشده هم‌افزایی منفی را به بار آورده و سرمایه‌های اقتصادی، اجتماعی و انسانی را دستخوش نزول ساخته است. کاهش سرمایه‌های یادشده در شاخص‌هایی مانند درآمد، اشتغال، اعتماد و مشارکت اجتماعی، کاهش انگیزه کارآفرینی، کاهش جریان‌های فضایی کالا و خدمات و ... چشمگیر است. از این رو شیوع این بیماری شاخص‌های پایداری معیشت در نواحی روستایی را متأثر ساخته است و ضربه سختی به روستاییان زده است که تبعات آن مدت‌ها دوام خواهد داشت.

در مواقع بروز بحران، علی‌الغاده نظام حکمرانی کشور باید برای واکنش سریع آمادگی داشت و بسته‌های حمایتی مناسبی برای مشاغل کشاورزی و روستایی (که در تأمین امنیت غذایی نقشی انکارناپذیر دارند) ارائه می‌دهد، لیکن محدود بودن اقدامات دولت به توصیه‌های بهداشتی و فاصله‌گذاری اجتماعی و عدم اجرای سیاست‌های دقیق، آسیب‌های این همه‌گیری را در فضاهای روستایی که غالباً با مسائل ساختاری دست‌وپنجه نرم می‌کنند، گسترده‌تر و عمیق‌تر کرده و دنیای پساکرونا در نواحی روستایی را مشحون نااطمینانی ساخته است. چنانچه ضعف پوشش بیمه مشاغل روستایی و اختلالات در محیط‌های کسب‌وکار بر این مشکل افزود و جریان‌های فضایی اقتصاد را کمرنگ نموده و بهبود وضعیت مشاغل غیرکشاورزی و کشاورزی را در هاله‌ای از ابهام فرو برده است. لذا این تحقیق نتایج تحقیقاتی مانند؛ فلیسون و همکاران (۲۰۲۰) مبنی بر پیامدهای اقتصادی کووید-۱۹ در مناطق روستایی را تأیید می‌کند. همچنین متأثر شدن دارایی‌های معیشتی مدنظر DFID از همه‌گیری کرونا در نواحی روستایی آذربایجان شرقی را تصدیق می‌کند. با عنایت به نتایج تحقیق پیشنهاداتی ارائه شده است: (۱) بازننگری در ساختار مدیریت بحران کشور و توجه ویژه به بحرانهای مناطق روستایی؛ (۲) حمایت دولت از اقشار پایین دست و نیازمند جامعه با پوشش بیمه، اعطای تسهیلات بلندمدت و یا بلاعوض و بسته‌های معیشتی و (۳) تنوع‌بخشی اقتصاد روستایی در جهت افزایش تاب‌آوری روستاییان در مقابل بحران‌های طبیعی و انسانی و پایداری معیشت آنان.

منابع

- اسحاقی میلایی، فاطمه و محمودی، بیت‌اله. ۱۳۹۷. "ارزیابی و اولویت بندی معیارها و شاخص‌های معیشت پایدار روستایی ایران با استفاده از روش دلفی". نشریه راهبردهای توسعه روستایی. دوره ۵. شماره ۲. صص ۲۳۲-۲۱۷.
- امینی، کوروش، ویسی، فرزاد و محمدی، سعید. ۱۳۹۷. "تحلیل و تبیین اثرهای احداث سدها بر معیشت پایدار نواحی روستایی (نمونه موردی: سید دریان هورامان)". فصلنامه مطالعات راهبردی سیاست‌گذاری عمومی. دوره ۸. شماره ۲۷. صص ۱۷۶-۱۵۵.
- تاجری مقدم مریم، زبیدی، طاهره و یزدان پناه، مسعود. ۱۳۹۹. "تحلیل رفتارهای پیشگیرانه در مقابله با ویروس کرونا مورد: نواحی روستایی شهرستان دشتستان". نشریه اقتصاد فضا و توسعه روستایی. سال ۹. شماره ۳ (۳۳). صص ۲۴-۱.
- توکلی، مرتضی، احمدی، شیرکوند و فاضل‌نیا، غریب. ۱۳۹۵. "تحلیل عوامل موثر بر معیشت روستاییان (موردی: روستاهای شهرستان سردشت)". نشریه جغرافیا و برنامه‌ریزی. سال ۲۰. شماره ۸۸. صص ۸۱-۶۲.
- حیدری‌ساربان، وکیل و عبدپور، علیرضا. ۱۳۹۸. "عوامل بهبود معیشت پایدار روستایی از دیدگاه ساکنان محلی موردی: شهرستان اردبیل". نشریه تحقیقات کاربردی علوم جغرافیایی. سال ۱۹. شماره ۵۴. صص ۴۶-۲۳.
- سجاسی‌قیداری، حمدالله، صادقلو، طاهره، شکوری فرد، اسماعیل. ۱۳۹۵. "سنجش سطح دارایی‌های معیشتی در مناطق روستایی با رویکرد معیشت پایدار (مطالعه موردی: روستاهای شهرستان تایباد)". مجله پژوهش و برنامه‌ریزی روستایی. سال ۵. شماره ۱. پیاپی ۱۳. صص ۲۱۶-۱۹۷.
- صائب نیا، سمیه و کریمی، فرشته. ۱۳۹۹. "بررسی تأثیر بیماری کرونا (کووید ۱۹) بر عملکرد کسب و کار (مورد مطالعه: کسب و کارهای کوچک و متوسط استان اردبیل)". فصلنامه چشم‌انداز حسابداری و مدیریت. دوره ۳. شماره ۲۴. صص ۹۳-۸۳.
- طاهری‌نیا، مسعود و حسونند، علی. ۱۳۹۹. "پیامدهای اقتصادی ناشی از بیماری کووید ۱۹ بر اقتصاد ایران؛ با تأکید بر اشتغال". فصلنامه مدیریت بستاری. دوره ۹. شماره ۳. صص ۵۸-۴۴.
- عبدالله‌زاده، غلامحسین، شریف‌زاده، محمدشریف و خواجه‌شاهکویی، غلامحسین. ۱۳۹۴. "بررسی تأثیر گردشگری بر معیشت پایدار روستایی در استان گلستان". نشریه برنامه‌ریزی و توسعه گردشگری. سال ۴. شماره ۱۵. صص ۱۶۹-۱۴۸.

- قدیری معصوم، مجتبی، رضوانی، محمد رضا، جمعه پور، محمود، باغبانی، حمیدرضا. ۱۳۹۴. "سطح‌بندی سرمایه‌های معیشتی در روستاهای کردشگری کوهستانی مورد: دهستان بالا طالقان در شهرستان طالقان". فصلنامه اقتصاد فضا و توسعه روستایی. سال ۴. شماره ۲. پیاپی ۱۲. صص ۱۸-۱.
- معاونت پژوهش‌های زیربنایی و امور تولیدی دفتر مطالعات زیربنایی مجلس شورای اسلامی. ۱۳۹۹. *درباره مقابله با شیوع ویروس کرونا (۲۵) تحلیل اجمالی بر چالش‌های کسب و کارهای روستایی و عشایری در دوره شیوع کرونا*. قابل دسترس در <https://rc.majlis.ir/fa/report/show/1502019>.
- نوروزی، مرضیه و حیاتی، داریوش. ۱۳۹۴. "سازه‌های موثر بر معیشت روستایی از دیدگاه کشاورزان استان کرمانشاه". نشریه علوم ترویج و آموزش کشاورزی. دوره ۱۱. شماره ۱. صص ۱۲۷-۱۴۴.
- ولایتی، محمد؛ عبدالهی، عبدالله؛ منافی‌آذر، رضا و صفری، نوید(۱۳۹۴): «تحلیل عوامل موثر بر توسعه پایدار روستایی با تأکید بر کارآفرینی (مطالعه موردی: دهستان مرحمت‌آباد شمالی شهرستان میان‌دوآب». فصلنامه برنامه‌ریزی منطقه‌ای، سال پنجم، شماره ۱۹، صص ۱۴۹-۱۶۲.
- Abd El-Aziz, T.M., Stockanda, J.D. 2020. "Recent progress and challenges in drug development against COVID-19 coronavirus (SARS-CoV-2) - an update on the status. Infection". Genetics and Evolution. 83. 1043272.
- Adjognon, G.S., Bloem, J.R., Sanoh, A. 2021. "The coronavirus pandemic and food security: Evidence from Mali, Food Policy". Available online 4 March 2021. 102050.
- Aronu, C.O., Ekwueme, G.O., Sol-Akubude, V.I., Okafor, P.N. 2021. "Coronavirus (COVID-19) in Nigeria: Survival rate". Scientific African, Volume 11, March 2021
- Balgis, O. E. 2004. Sustainable livelihood approach for assessing community's resilience to climate variability and change: A case study from Sudan. Paper presented at the Second International Conference on Climate Impacts Assessment (SICCIA). Grainau. Germany.
- Carico, R.R., Sheppard, J., Thomas, C.B. 2020. *Community pharmacists and communication in the time of COVID-19: Applying the health belief model*. Research in Social and Administrative Pharmacy. In Press.
- Chambers, R., & Conway, G. 1992. "Sustainable rural livelihoods: practical concepts for the 21st century". (IDS Discussion Paper No. 296). Brighton: Institute of Development Studies (UK).
- Chen, H., Shivakoti, G., Zhu, T., & Maddox, D. 2012. "Livelihood sustainability and community based co-management of forest resources in China: Changes and improvement". Environmental Management, Vol 49(Nos 1). 219-228.
- DfID, U. K. 1999. *Sustainable livelihoods guidance sheets*. London: DFID.
- DFID. 2000. *Sustainable livelihoods guidance sheets*. London. UK: DFID.
- Ellis, F. 2000. *Rural livelihoods and diversity in developing countries*. Oxford University Press.
- Fouracre, P. 2001. *Transport and sustainable rural livelihoods*. Retrieved 2014, June. 19, from http://www.transport-links.org/transport_links/rtkb/rtkb.htm.
- Phillipson, Jeremy, Gorton, Matthew, Turner, Roger, Shucksmith, Mark and at al. 2020. "The COVID-19 Pandemic and Its Implications for Rural Economies". *ustainability*2020,12, 3973; 2-9, doi:10.3390/su12103973.
- Phillipson, Jeremy, Gorton, Matthew, Turner, Roger, Shucksmith, Mark and at al, 2020. "The COVID-19 Pandemic and Its Implications for Rural Economies". *ustainability*2020. 12. 3973. PP 2-9, doi:10.3390/su12103973.
- Tambrallimath, V., Keshavamurthy, R., Badari, A" et al. 2019. "Emergence of additive manufacturing in global scale during the crisis of 2019-n CoV (novel corona virus)". *Materials Today: Proceedings*,<https://doi.org/10.1016/j.matpr.2020.12.999>.
- Wiwad, D, Mercier, Brett, Piff, Paul K., Shariff, A, and Lara B. Akinind. 2021. "Recognizing the Impact of COVID-19 on the Poor Alters Attitudes Towards Poverty and Inequality". Elsevier Public Health Emergency Collection. Published online 2020 Nov 14. doi: [10.1016/j.jesp.2020.104083](https://doi.org/10.1016/j.jesp.2020.104083).
- World Economic Forum. (2020). *Strategic Intelligence: COVID-19*; <https://intelligence.weforum.org>
- World Health Organization (2020). *Impact of covid-19 on people's livelihoods, their health and our food systems*. Available at:<https://www.who.int/news/item/13-10-2020-impact-of-covid-19-on-people's-livelihoods-their-health-and-our-food-systems>.
- Guillotera" P. et al. 2012. "Vulnerability of Small Island Fishery Economies to Climate and Institutional Changes". *Current Opinion in Environmental Sustainability*. Vol. 4. PP. 287-291.
- Scoones, I., 2015. *Sustainable Livelihoods and Rural Development*. Practical Action Publishing.
- Serrat, O., 2017. *The Sustainable Livelihoods Approach*. In: *Knowledge Solutions*. Springer Singapore, Singapore, pp. 21-26. https://doi.org/10.1007/978-981-10-0983-9_5.
- Defe, R., Matsa, M. (2021). *The contribution of climate smart interventions to enhance sustainable livelihoods in Chiredzi District*. Climate Risk Management, Volume 33, 1-10.

How to Cite:

Valaei, Mohammad, Ghanbari, Abolfazl and Jalali, Asghar. (2022). The effects of the spread of the corona virus on the sustainable livelihood of villagers, case study of the nomadic territory of East Azarbaijan province. *Studies of Nomads Area Plannig*, 2(1), 123-134.

ارجاع به این مقاله:

ولائی، محمد، قنبری، ابوالفضل و جلالی، اصغر. (۱۴۰۱). اثرات شیوع ویروس کرونا در معیشت پایدار روستاییان (مطالعه موردی: قلمرو عشایری در استان آذربایجان شرقی). *مطالعات برنامه‌ریزی قلمرو کوچ‌نشینان*، ۲(۱)، ۱۲۳-۱۳۴.



Research Article

The effects of the spread of the corona virus on the sustainable livelihood of villagers (case study of the nomadic territory of East Azarbaijan province)

Mohammad Valaei* - Ph.D. Department of Geography and Rural Planning and Postdoctoral Researcher, Faculty of Planning and Environmental Sciences, Tabriz University, Tabriz, Iran.

Abolfazl Ghanbari - Associate Professor of Remote Sensing Department, Faculty of Planning and Environmental Sciences, Tabriz University, Tabriz, Iran.

Asghar Jalali - Lecturer, Department of Architecture, Faculty of Humanities, Bonab Branch, Islamic Azad University, Bonab, Iran.

Receive Date: 23 June 2022

Accept Date: 20 September 2022

ABSTRACT

Introduction: The corona virus epidemic in the world has disrupted many jobs and businesses and has put the livelihood of millions of people in an unstable situation. Illness and respiratory symptoms, death or loss of employment, especially for heads of households, are a threat to food security, including in rural areas that were born from the Covid-19 crisis.

Purpose of the research: The research aims to evaluate the performance of rural municipalities in the process of rural management. Also, the study investigated the role of rural municipalities as managerial organizations at the micro level.

Methodology: In terms of purpose, the research is applied-developmental research Jirga, in terms of nature and descriptive-analytical method, and documentary and field studies (semi-structured interviews) were used to collect data and information. The statistical population of the research is East Azarbaijan province (in 2015, it has a population of 1100220 people and 335878 rural households). The sample size is 48 people, business owners, villagers, district experts, university professors, etc., who were selected using the qualitative and theoretical method. Qualitative method of grounded theory was used to analyze data and information.

Geographical area of research: The geographical scope of this research is rural settlements in the nomadic areas of East Azarbaijan province.

Results and discussion: The findings of this research showed that after conducting semi-structured interviews with the sample population and open coding these interviews led to the identification of 37 general concepts, 26 categories and 18 indicators that show the effects of the spread of the corona virus in It shows the rural communities in the nomadic areas of East Azarbaijan province..

Conclusion: The results showed that the spread of the corona virus in the rural areas of this province, especially in the nomadic territory, has had an impact on the livelihood capital of the villagers. Loss of permanent job, decrease in income and financial ability, decrease in motivation to create new job, food security, decrease in spatial flow of goods and products, increase in social anomaly, decrease in social trust, increase in stress and psychological pressure, transportation problems and intercity traffic and reducing social connections, reducing the flow of incoming capital, reducing the flow of people, the need to receive bank facilities, the expectation of institutional support, etc. are among them.

KEYWORDS: Corona virus, livelihood of villagers, nomadic territory, East Azarbaijan province.