

## تحلیل سطوح توسعه یافتگی سکونتگاه‌های روستایی با منشاء عشایر کوچنده (مطالعه موردی: شهرستان گرمی)

شهرام امیرانتخابی\* - استادیار گروه جغرافیا و برنامه‌ریزی روستایی، دانشکده علوم اجتماعی، دانشگاه پیام نور، تهران، ایران.  
زیبا اقبالی - کارشناسی ارشد گروه جغرافیا و برنامه‌ریزی روستایی، دانشکده علوم اجتماعی، دانشگاه پیام نور، تهران، ایران.

تاریخ دریافت: ۲۵ شهریور ۱۴۰۰

تاریخ پذیرش: ۱۸ آبان ۱۴۰۰

### چکیده

**مقدمه:** تعادل بخشی به سطوح توسعه در نواحی روستایی کشور طی دهه های اخیر همواره مورد توجه بوده است. این نوع مطالعات در نواحی روستایی با پیشینه عشایری و سکونتگاه هایی که از اسکان کوچ نشینان شکل گرفته اند، از اهمیت بیشتری برخوردار است. برای رفع نابرابری ها بایستی اختلافات و نابرابری های موجود میان مناطق را شناخت و آنها را به لحاظ امکانات و ویژگی های اقتصادی و اجتماعی و طبیعی طبقه بندی نمود و برای هر منطقه برنامه متناسب با شرایط آن تنظیم و به اجرا درآورد.

**هدف پژوهش:** هدف تحقیق حاضر تعیین و بررسی سطح توسعه یافتگی روستاهای شهرستان گرمی می‌باشد.

**روش‌شناسی تحقیق:** برای سنجش سطح توسعه یافتگی روستاها از شاخص های متعددی جهت استفاده می شود که با روش های شناخته شده ای امروزه موردارزایی قرار می‌گیرند. روش مورس یکی از معتبرترین روش های تعیین توسعه یافتگی است که در برنامه عمران سازمان ملل آنرا برای درجه بندی نواحی از لحاظ توسعه یافتگی (کالبدی-انسانی) به کار برده است. در روش مورس، روستاها در قالب شاخص ها و معیارهای مختلف رده بندی میشوند. روش تحقیق مبتنی بر شناخت وضع موجود و تحلیل ساختارها و امکانات آن بوده که با شناخت و بررسی شرایط انسانی، اقتصادی، کالبدی و فضایی، محیطی و طبیعی حاکم بر شهرستان مورد مطالعه قرار می‌گیرند.

**قلمرو جغرافیایی پژوهش:** قلمرو جغرافیایی پژوهش حاضر روستاهای شهرستان گرمی می‌باشد.

**یافته‌ها و بحث:** با توجه به نتایج تحقیق، سطوح توسعه یافتگی روستاها کاملا ناهمگون است. بطوریکه از میان ۲۸۴ روستای مورد مطالعه ۳ روستا درجه یک، ۶۹ روستا درجه دو و ۲۰۹ روستا درجه سه و ۴ روستا در درجه چهارم از سطح توسعه یافتگی قرار دارند و همچنین میان تعداد جمعیت روستاها و سطح توسعه یافتگی ارتباط بسیار قوی وجود دارد.

**نتایج:** تفاوت زیاد بین نواحی روستایی از لحاظ سطوح توسعه، نشانگر این است که امکانات و خدمات در بین نواحی روستایی عادلانه توزیع نشده است.

**کلیدواژه‌ها:** توسعه یافتگی، سکونتگاه‌های روستایی، عشایر کوچنده، شهرستان گرمی.

## مقدمه

از مهم‌ترین خصایص اقتصاد پویا و سالم، توزیع مناسب و عادلانه امکانات و نمره‌های توسعه در میان اکثریت جمعیت هر ناحیه و منطقه یا کشور است. از این رو برنامه‌ریزان از طریق تهیه برنامه‌های محرومیت‌زدایی سعی در کاهش شکاف‌ها و نابرابری‌ها دارند. در اکثر کشورهای در حال توسعه یک و یا دو منطقه - و در نهایت چند منطقه - وضعیت مناسب خدمات عمومی و بالطبع شکوفایی اقتصادی، اجتماعی دارند و نقش عمده‌ای را در ایجاد درآمد و تولید ملی ایفا می‌کنند. این امر به بهای عقب‌نگه‌داشتن مناطق دیگر و افزایش شکاف و نابرابری بین مناطق و نواحی است (ریاحی و جوان، ۱۳۹۶: ۱۴۶).

یکی از دغدغه‌های مهم بویژه در کشورهای در حال توسعه، رسیدن به سطح قابل قبولی از توسعه در ابعاد مختلف است. توسعه روستایی یکی از پایه‌های اولیه و مهم توسعه ملی هر کشور محسوب می‌شود (رضوانی و احمدی، ۱۳۸۸: ۳۶). توسعه دارای ابعاد کارکردی متعدد و در واقع منشور چند وجهی است (ابراهیم زاده و رئیس پور: ۱۳۹۰، ۵۱). چنانچه دانشمندان از توسعه تعاریف متعددی داده‌اند. میردال توسعه را عبارت از حرکت یک سیستم یکدست اجتماعی به سمت جلو می‌داند. (شکوئی: ۱۳۷۳، ۴۹۹) توسعه تمام تغییرات سیستم اجتماعی را در بر می‌گیرد. بنابراین، فرایند توسعه در جوامع روستایی در حال گذار از زندگی کوچ‌نشینی و عشایری به زندگی یکجانشینی روستایی، از اهمیت بسزایی برخوردار است. شهرستان گرمی از جمله مناطق محروم کشور در استان اردبیل است که سکونتگاه‌های روستایی آن عمدتاً طی فرایند تخته‌قاو نمودن عشایر شاهسون منطقه شکل گرفته‌اند. معیشت روستاهای شهرستان گرمی با توجه به پیشینه عشایری و کوچ‌نشینی، متکی بر دامداری و باغداری است که سایر فعالیت‌های بخش کشاورزی و خدمات و صنعت در آنها چندان گسترش نیافته است. به همین دلیل، روستاهای این شهرستان همچنان دچار سطوح مختلفی از محرومیت هستند و روستاها از خدمات و امکانات متفاوتی برخوردارند که برنامه‌ریزی برای رفع این محرومیت‌ها و نابرابری‌ها، اهمیت بسیاری دارد.

درباره بررسی پیشینه سطح توسعه یافتگی نواحی روستایی، پژوهش‌های گوناگونی با روش‌های مختلف و در نواحی متفاوت انجام گرفته است که به برخی از آنان اشاره می‌شود.

ایمانی سال ۱۳۹۶ در مقاله‌ای با عنوان سطوح توسعه‌یافتگی دهستان‌های شهرستان اردبیل با بهره‌گیری از مدل‌های تصمیم‌گیری چند معیاره نشان دادند که دهستان‌های شهرستان از لحاظ شاخص‌های توسعه در وضعیت متعادل قرار ندارند، به گونه‌ای که از بین ۱۰ دهستان شهرستان اردبیل، ۶ دهستان برخوردار از توسعه، ۲ دهستان نیمه برخوردار و ۴ دهستان محروم از توسعه بودند. همچنین نتایج حاصل از آزمون تاوکندال نشان داد که بین دو متغیر جمعیت و نزدیکی مرکز هر دهستان به مرکز شهرستان و میانگین رتبه‌ای بدست آمده ارتباط معنی‌داری وجود ندارد و این دو مؤلفه تأثیری در توسعه‌یافتگی دهستان‌ها ندارند؛ ولی بین متغیر اشتغال و میانگین رتبه‌های هر دهستان رابطه مثبت و معنی‌دار وجود دارد و درصد اشتغال بر سطح توسعه‌یافتگی تأثیر مثبت دارد.

نظم فر سال ۱۳۹۶ در مقاله‌ای با عنوان تحلیل سطوح توسعه روستایی و میزان برخورداری دهستان‌های استان آذربایجان غربی به این نتایج رسیدند که از لحاظ سطح توسعه‌یافتگی بین دهستان‌های استان تفاوت و نابرابری وجود دارد به طوری که سطح‌بندی صورت گرفته با استفاده از تکنیک تاپسیس نشان می‌دهد که ۳/۵ درصد (۴ دهستان) دهستان‌های استان در سطح توسعه بسیار برخوردار، ۵/۳ درصد (۶ دهستان) در سطح برخوردار و ۱۸/۶ درصد (۲۱ دهستان) در سطح نیمه برخوردار قرار گرفته‌اند این در حالی است که بیش از ۷۰ درصد (۸۲ دهستان) از دهستان‌های استان از لحاظ توسعه‌یافتگی در سطح توسعه محروم و بسیار محروم قرار گرفته‌اند. بنابراین این تفاوت‌ها لزوم تهیه و اجرای برنامه‌ها و طرح‌های هدفمند را برای توسعه یکپارچه و متوازن استان آذربایجان غربی ایجاب می‌کند. مهدوی و امیری (۱۳۹۵) در پژوهشی با عنوان ارزیابی و سطح بندی روستاهای شهرستان کیار براساس میزان بهره‌مندی از شاخص‌های خدماتی و زیرساختی نشان دادند که وضعیت روستاهای مورد مطالعه به لحاظ دسترسی به خدمات و برخورداری از سطح توسعه‌یافتگی به‌طور نابرابر و نامتجانس می‌باشند به گونه‌ای که از مجموع کل روستاهای مورد مطالعه، تعداد ۴ روستا شامل روستای دستگرد و امامزاده، دزک و خراجی به ترتیب با امتیازهایی برابر با ۸،۴۷، ۸،۰۳ و ۶،۵۱ جزء روستاهای با بهره‌مندی از خدمات درجه یک و بیشتر می‌باشند و فاصله بسیار زیادی با سایر روستاها ایجاد کرده‌اند. میرنجف موسوی و همکاران نیز در مقاله «ارزیابی سطوح توسعه‌یافتگی خدمات بهداشتی-درمانی با مدل تصمیم‌گیری چند معیاره (مطالعه موردی: شهرستان‌های استان خراسان رضوی)» با استفاده از روش‌های ویکور و تاپسیس به اولویت‌بندی شهرستان‌های استان خراسان رضوی بر اساس شاخص‌های توسعه خدمات-بهداشتی در چهار سطح (فرا برخوردار، برخوردار، نیمه برخوردار، فرو برخوردار) پرداختند. نتایج تحقیق بیانگر این

است که شهرستان مشهد به‌عنوان مرکز اداری سیاسی و اقتصادی استان، برخوردارترین شهرستان از لحاظ شاخص‌های توسعه‌یافتگی خدمات بهداشتی-درمانی بوده و اختلاف چشمگیری با سایر شهرستان‌های استان دارد (موسوی و همکاران، ۱۳۹۵: ۹۹-۱۱۲).

قنبری در مقاله «تعیین درجه‌ی توسعه‌یافتگی و پیش‌بینی اولویت برنامه‌ریزی و توسعه‌ی نقاط شهری استان‌های ایران»، با ۵۴ شاخص در بخش‌های بهداشت و درمان، فرهنگ-آموزش و اقتصاد ... با استفاده از روش تحلیل عاملی و شاخص ترکیبی توسعه انسانی، درجه‌ی توسعه‌یافتگی و رتبه‌ی هر یک از نواحی را مشخص کرده و با بهره‌گیری از روش تحلیل خوشه‌ای سطوح نقاط شهری استان‌های ایران را تعیین کرده است. در نهایت از مدل رگرسیون جهت پیش‌بینی سهم عوامل تأثیرگذار بر توسعه و اولویت نواحی بهره‌گرفته است (قنبری ۱۳۹۳: ۱۶۱). ضرابی و شیخ بیگلر (۱۳۹۳) در پژوهشی با عنوان «سطح بندی شاخص‌های توسعه‌ی سلامت استان‌های ایران»، استان‌ها را از لحاظ ۹۲ شاخص با استفاده از تکنیک تحلیل عاملی مورد ارزیابی قرار دادند. نتایج حاصل از تحلیل عاملی، کاهش شاخص‌ها در ۱ عامل می‌باشد و کاربرد رگرسیون چند متغیره در این پژوهش بیانگر آن است که عامل‌های مذکور ۶۱ درصد از تغییرات درجه‌ی توسعه‌یافتگی استان‌های کشور را توضیح می‌دهد و استان‌های تهران و ایلام، به ترتیب به عنوان توسعه‌یافته‌ترین و محروم‌ترین استان‌های کشور شناخته شدند (ضرابی و شیخ بیگلر: ۱۳۹۳، ۱۳۷). زنگی آبادی و همکاران (۱۳۹۲) در پژوهشی تحت عنوان «تحلیل تطبیقی شاخص‌های اشتغال شهری شهرستان‌های ایران» با به‌کارگیری ۱۶ شاخص کیفی و کمی اشتغال شهری و استفاده از تکنیک موریس و تاپسیس به رتبه‌بندی و طبقه‌بندی شهرستان‌های کشور پرداخته‌اند. این پژوهش حاکی از آن است که شهرستان‌های کشور از لحاظ شاخص‌های اشتغال با سطح اشتغال فاصله‌ی زیادی دارند و تنها ۸ شهرستان در سطح نیمه توسعه یافته واقع شده‌اند و سایر شهرستان‌ها از لحاظ توسعه در وضعیت محروم قرار دارند (Paleviciene & Dumciuviene، سال ۲۰۱۵) در پژوهشی با عنوان تنوع اجتماعی و اقتصادی مناطق اروپایی: پیدا کردن تأثیر بر عملکرد منطقه‌ای نشان دادند که با وجود برنامه‌های تخصیص منابع بلند مدت هنوز شکاف بزرگی از توسعه در بین کشورهای عضو اتحادیه اروپا وجود دارد. Wei and Li (۲۰۱۰) پژوهشی با عنوان سلسله‌مراتب فضایی - مکانی نابرابری منطقه‌ای در کشور چین انجام دادند، نتایج پژوهش نشان داد که نابرابری منطقه‌ای در مقیاس‌های جغرافیایی مختلف، الگوهای متفاوتی را نشان می‌دهد. همچنین نابرابری درون‌استانی کاهش یافته، در حالی که نابرابری‌های بین‌منطقه‌ای در حال افزایش است.

توسعه، تغییر بنیادی در متغیرهای اقتصادی، اجتماعی و فرهنگی هر جامعه است و تحقق آن، مستلزم ایجاد هماهنگی بین ابعاد گوناگون آن است (زنگی‌آبادی و همکاران، ۱۳۹۲: ۲). توسعه‌یافتگی است که طی آن جوامع از شرایط اولیه عقب‌ماندگی و توسعه‌نیافتگی با عبور از مراحل تکاملی کم‌وبیش یکسان و تحمل و دگرگونی‌های کیفی و کمی به جوامع توسعه‌یافته تبدیل خواهد شد (مؤمنی و صابر، ۱۳۹۱: ۱۸۵). بسیاری از جوامع به‌خصوص در کشورهای درحال توسعه به‌منظور تقویت پایه‌های توسعه و رفع و تعدیل عدم تعادل‌ها بیش از هر زمان دیگری نیازمند برنامه‌ریزی و شناسایی امکانات و منابع بالقوه و بالفعل شان و در کنار آن آگاهی از میزان نابرابری‌های موجود در بین شاخص‌ها و نمایه‌گرهای توسعه در مناطق تحت نفوذ خود می‌باشند (امانپور و همکاران، ۱۳۹۲: ۱۰۷). یکی از ارکان اصلی توسعه، توسعه اجتماعی است. هدف از توسعه اجتماعی، ایجاد امکانات مادی، اقتصادی و اجتماعی برای تمام افراد جامعه، افزایش دسترسی افراد جامعه به منابع حیاتی و توزیع عادلانه آن بیان می‌شود؛ از این‌رو می‌توان گفت هدف توسعه، ارتقاء سطح زندگی و کیفیت زیست افراد جامعه و هماهنگی آن با جریان توسعه و پیشرفت‌های اقتصادی کشور است. توسعه اجتماعی شامل رشد در جنبه‌های اجتماعی زندگی، نظیر بهداشت و درمان، تعلیم و تربیت، تغذیه، اشتغال و موارد مشابه آن است که در نهایت، تأمین‌کننده رفاه اجتماعی و اهداف مربوط به آن است (محمدی و همکاران، ۱۳۹۱: ۱۵۸).

تا اوایل دهه ۱۹۷۰، توسعه اجتماعی در سطحی وسیع موفقیتی به دست نیاورد. در دهه‌های ۱۹۵۰ و ۱۹۶۰ توسعه به معنی رشد بیشتر بود و فقرا چشم به بهره‌مندی از رشد سریع همه جانبه بالا به پایین داشتند و در اواخر دهه ۱۹۶۰ فقرا موقتاً به منافع رشد سریع دسترسی داشتند، ولی تعداد زیادی از آنها از آن سودی نبردند در نتیجه فاصله زیادی بین فقرا و ثروتمندان ایجاد شد طبق گزارش‌های بانک جهانی در سال ۱۹۷۵، توسعه روستایی استراتژی برنامه‌ریزی جهت بهبود زندگی اقتصادی و اجتماعی گروه‌های فقیر روستاییان است، این گروه شامل خرده مالکان، مستاجران و کسانی است که زمین کمتری دارند این تعریف به معنی تغییر مفهوم توسعه در اوایل دهه ۱۹۷۰ است. بدین ترتیب تا اواخر دهه ۱۹۷۰، بتدریج دیدگاه سنتی توسعه روستایی که متأثر از سیاستها و دیدگاه‌های کلی توسعه یعنی رشد اقتصادی بود تغییر محتوا داد و مباحث سیاسی و اجتماعی نیز وارد بحث توسعه روستایی گردید.

در اواخر دهه ۱۹۷۰ و اوایل دهه ۱۹۸۰ نوع جدیدی از فعالیت‌ها در سطح محلی جهت پاسخ به ماهیت مسائلی که برخی نواحی با آن مواجه شده بودند حاکم شد این استراتژیها متنوع بودند، مانند توسعه بومی، توسعه پایین به بالا و توسعه همه جانبه روستایی در مورد مفاهیم و

محتوای این استراتژیها تفاسیر متعددی وجود دارد، اما بحث مهم آنها هدفی را که بر نقشی بزرگتر جهت مردم محلی و برای موسسات محلی در برنامه‌ریزی، وسایل و فرضیات برنامه‌های توسعه محلی تاکید می‌کند شرح می‌دهد.

سطح‌بندی توسعه، روشی برای سنجش توسعه مناطق است که اختلاف مکانی، فضایی، اقتصادی، اجتماعی و فرهنگی مناطق را نشان می‌دهد و وضعیت مناطق را نسبت به یکدیگر از نظر سطح توسعه مشخص می‌کند. با این روش، روند شکل‌گیری توسعه قطبی مناطق مشخص می‌شود و در نهایت، در برنامه‌ریزی توسعه مناطق، مناطق نیازمند و کمتر توسعه‌یافته تعیین و از نابرابری مناطق جلوگیری می‌شود بنابراین، لازم است که نواحی کشور از نظر "برخوردارگی" طبقه‌بندی شده تا نسبت به میزان برخوردارگی یا عدم برخوردارگی، برنامه‌ریزی شود (تقوایی و همکاران، ۱۳۹۰: ۱۵۵).

بنابراین، نخستین گام در برنامه‌ریزی توسعه مناطق، شناخت صحیح از وضعیت کنونی آن مناطق است. برای شناخت صحیح هر منطقه لازم است تا بخش‌های مختلف اقتصادی، اجتماعی و فرهنگی آن شناسائی شود. برای تخصیص بهینه منابع میان نواحی روستایی مختلف باید جایگاه هر روستا در منطقه مشخص شود و برای تعیین چنین جایگاهی می‌بایست روستاهای مختلف در مناطق گوناگون رتبه‌بندی گردد.

برای رتبه‌بندی روستاها باید از شاخص‌های استفاده نمود و استفاده از شاخص‌ها شناخت کمی دقیق شرایط موجود در یک مقطع زمانی و همچنین روند‌ها، دگرگونی‌هایی که در طی سالها در جامعه صورت خواهد گرفت را ممکن می‌سازد. بنابراین برای رسیدن به شناخت و برای رتبه‌بندی و تعیین درجه توسعه یافتگی در این مقاله فرضیه‌های زیر طرح شده است

روستاهای شهرستان گرمی با توجه به نزدیکی و دوری از شهرها از سطح توسعه یافتگی متفاوتی برخوردارند  
بین میزان برخوردارگی از انواع خدمات و توسعه یافتگی روستاها ارتباط مستقیم وجود دارد.  
بین میزان جمعیت و توسعه یافتگی روستاها ارتباط وجود دارد.

## روش‌شناسی پژوهش

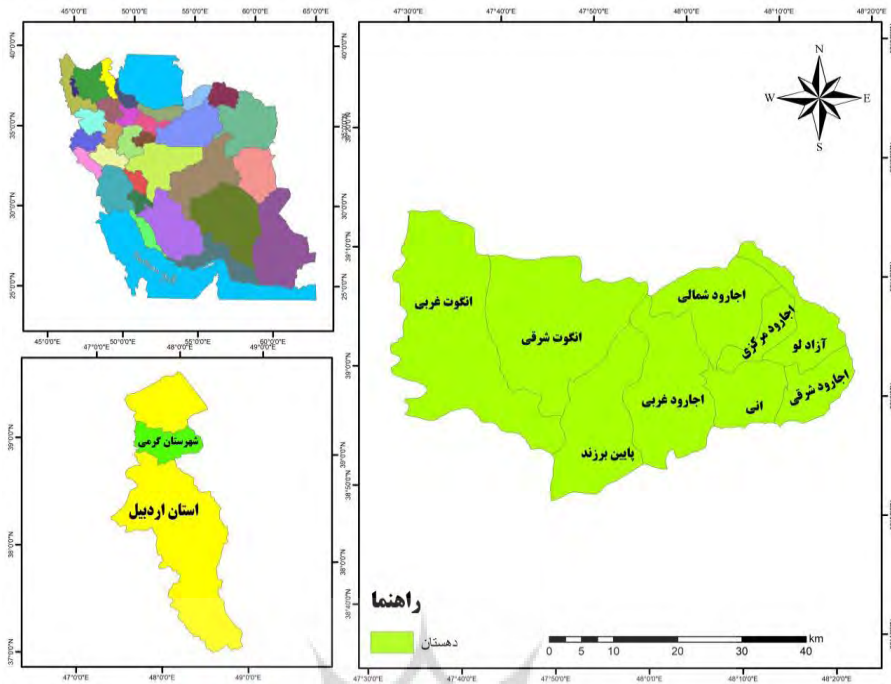
نوع تحقیق کاربردی است و روش تحقیق، توصیفی - تحلیلی می‌باشد. داده‌های مورداستفاده در این تحقیق، از آخرین سرشماری (۱۳۹۰) اخذ گردید. پس از انتخاب منطقه مورد مطالعه و معیارهای تحقیق، به منظور رتبه‌بندی معیارها از مدل‌های تاپسیس، ویکور استفاده شد. در گام نخست برای درک کامل مفاهیم و شناسایی ابعاد و مؤلفه‌های تحقیق با اساتید و متخصصان رشته‌های جغرافیا، مصاحبه‌هایی به عمل آمد و سپس با توجه به ادبیات تحقیق، نظرات متخصصان، موضوع تحقیق و داده‌های موجود معیارها انتخاب گردید که به شرح ذیل می‌باشد. شاخص‌های اجتماعی و جمعیتی - اقتصادی و شاخص‌های کالبدی - فضایی (زیربنایی و روبنایی) استفاده شده است شاخص‌های اجتماعی و جمعیتی شامل ۵ شاخص - شاخص‌های اقتصادی شامل ۳، شاخص - شاخص‌های زیربنایی شامل ۵ شاخص - شاخص‌های بهداشتی و درمانی شامل ۵ شاخص - شاخص‌های آموزشی شامل ۴ شاخص - شاخص‌های اداری و انتظامی شامل ۴ شاخص - شاخص‌های مذهبی و فرهنگی شامل ۴ شاخص - شاخص‌های ورزشی شامل ۲ شاخص - شاخص‌های تجاری شامل ۸ شاخص - شاخص‌های مسکن شامل ۳ شاخص می‌باشند.

جدول ۱. شاخص های مورد استفاده در ارزیابی سطح توسعه یافتگی شهرستان گرمی

شاخص های عمده	شاخص ها
اجتماعی و جمعیتی	تعدادخانوار، تعدادجمعیت، نرخ زنان باسواد، نرخ مردان باسواد، نسبت محصلان
اقتصادی	تعمیر ماشین آلات کشاورزی، تعمیرماشین آلات غیرکشاورزی، شاغلین بخش صنعت و خدمات نسبت به کشاورزی
شاخص های کالبدی-فضایی (زیربنایی)	برخورداری از آب، برق، تلفن، گاز، سامانه تصفیه آب
شاخص های کالبدی-فضایی (روبنایی)	شاخص های بهداشتی و درمانی(مطب پزشکی، خانه بهداشت، مامای روستایی، بهورزی، حمام) شاخص های آموزشی(دبستان، راهنمایی، دبیرستان )
شاخص های اداری و انتظامی	شورای اسلامی روستایی، دهیاری، نمایندگی پست، پاسگاه، شورای حل اختلاف
شاخص های مذهبی و فرهنگی	مسجد-امام زاده -خانه عالم-کتابخانه
شاخص های ورزشی	سالن ورزشی-زمین ورزشی
شاخص های تجاری	بقالی، شرکت تعاونی روستایی، فروشگاه تعاونی روستا، قصابی، نانوائی، قهوه خانه-عامل فروش نفت بانک
شاخص های مسکن	تعداد واحد مسکونی-شاخص قدمت بنا با مساحت ۷۵ تا ۵۱، شاخص قدمت بنا با مساحت ۱۰۱ تا ۱۵۹ مترمربع

### قلمرو جغرافیایی پژوهش

شهرستان گرمی با مساحتی معادل ۱۷۲۵/۲ کیلومتر مربع، در شمال غربی ایران و شمال استان اردبیل بین ۳۸ درجه و ۵۰ دقیقه تا ۳۹ درجه و ۱۰ دقیقه عرض شمالی و ۴۷ درجه و ۲۵ دقیقه تا ۴۸ درجه و ۱۲ دقیقه طول شرقی واقع شده است این شهرستان از شمال به شهرستان های بيله سوار و پارس آباد، از جنوب به شهرستان مشکین شهر، از شرق به جمهوری آذربایجان و از غرب به شهرستانهای اهر و کلیبر آذربایجان شرقی محدود است. ارتفاعات سالوات داغی در جنوب این شهرستان کشیده شده است که دارای حدود ۳۰ هزار هکتار مراتع درجه ۱ و چشمه سارهای فراوانی است. در شمال نیز رشته ارتفاعات خروسلو گرمی را از بقیه دشت مغان جدا می سازد ( ابراهیمی ۱۳۸۵: ۲۸۵) این شهرستان دارای ۲ شهر، ۳ بخش، ۸ دهستان و ۳۲۵ آبادی است. در سرشماری ۱۳۹۰ از ۸۴۲۶۷ تن جمعیت شهرستان، ۳۱۴۹۷ تن (۳۷/۳۷٪) در شهرها و ۵۲۷۷۰ تن (۶۲/۶۳٪) در نقاط روستایی زندگی می نمودند درحالیکه تنها طی ۵ سال در سرشماری سال ۱۳۹۵ جمعیت این شهرستان به ۷۶۹۰۱ تن کاهش یافت( معادل ۸/۷۴- درصد) در سال ۱۳۹۵ از مجموع جمعیت این شهرستان ۳۱۶۱۳ تن ( ۴۱/۱ درصد) و ۴۵۲۸۹ تن (۵۸/۹ درصد) در نقاط روستایی زندگی می کنند و این نسبت ها حاکی از برتری زندگی روستایی در این شهرستان به نسبت میانگین های کشوری و استانی است.



شکل ۱. نقشه موقعیت موقعیت جغرافیایی شهرستان گرمی در کشور و استان اردبیل

### یافته‌ها و بحث

باتوجه به جدول ۲ از مجموع ۲۸۴ سکونتگاه‌هایی روستایی مورد بررسی شهرستان گرمی ۳ روستا در طبقه اول ۶۹ روستا در طبقه دوم، ۲۰۹ روستا در طبقه سوم، ۴ روستا در طبقه چهارم قرار گرفته‌اند. بعبارتی ۸۰/۳۰ از روستاها در درجه یک، ۵۸/۰۴ درصد از روستاها در درجه دوم، ۳۷/۵۰ درصد از روستاها در درجه سوم، ۱۵/۹۳ درصد از روستاها در درجه چهارم توسعه یافتگی واقع شده‌اند.

جدول ۲. تعداد و درصد روستاهای شهرستان گرمی براساس سطح بندی مورسین

سطح توسعه یافتگی								شاخص‌ها
درجه چهارم		درجه سه		درجه دو		درجه یک		
تعداد	درصد	تعداد	درصد	تعداد	درصد	تعداد	درصد	
۱۹,۱۰	۲۷	۳۴,۴۴	۲۲۸	۵۳,۹۸	۳۴	۸۶,۶۶	۳	شاخص‌های اجتماعی و جمعیتی
۴,۱۱	۱۵۷	۳۶,۷۸	۵۵	۶۱,۷۷	۴۶	۸۴,۹۶	۳۰	شاخص‌های اقتصادی
۷,۵۵	۴۵	۳۴,۸۹	۶۴	۶۲,۱۳	۱۱۷	۹۳,۶۲	۵۸	شاخص‌های زیر بنایی
۱	۱۹۳	۳۳,۳۳	۵	۵۵,۱۷	۲۹	۱۰۰	۴۶	شاخص‌های بهداشتی درمانی
۱	۶۹	۳۲,۵۶	۸۷	۱۰,۹۴	۴۶	۱۰۰	۲۱	شاخص‌های آموزشی
۷,۳۱	۱۴۹	۳۳,۳۳	۴۶	۴۹,۵۹	۵۰	۹۰,۸۸	۳۴	شاخص‌های اداری و انتظامی
۱	۴۶	۰	۰	۳۲,۶۵	۱۴۷	۹۸,۸۸	۹۰	شاخص‌های مذهبی فرهنگی
۱	۲۷۲	۰	۰	۵۰	۲	۹۱,۶۶	۱۲	شاخص‌های ورزشی
۳,۶۳	۱۷۰	۳۰,۷۶	۵۲	۶۰,۱۴	۳۹	۷۴,۳۴	۲۳	شاخص‌های تجاری
۱۷,۲۵	۸۲	۳۶,۲۷	۱۴۹	۵۷,۶۳	۴۳	۸۲,۴۲	۱۱	شاخص‌های مسکن

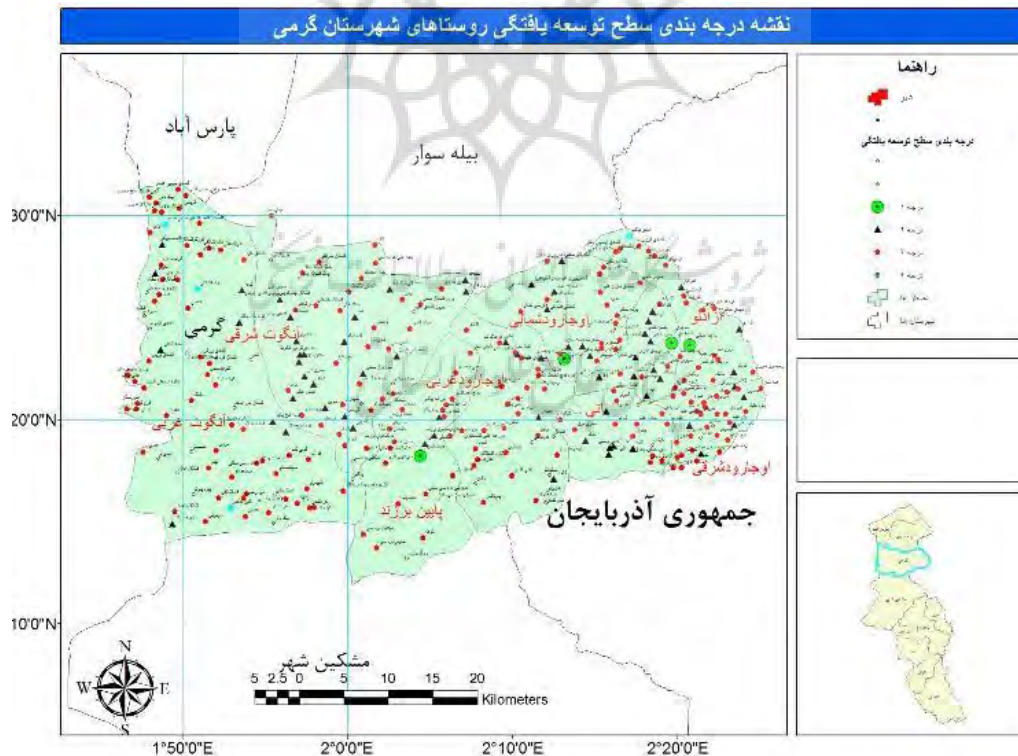
روستاهای درجه یک به تعداد ۳ روستا دارای جمعیت ۱/۷۳۴ نفر، روستاهای درجه دومی به تعداد ۶۹ روستا دارای جمعیت ۲۷/۱۵۴ نفر، و روستاهای درجه سه به تعداد ۲۰۹ روستا دارای جمعیت ۲۳/۹۱۸ نفر و روستاهای درجه چهارم به تعداد ۴ روستا دارای جمعیت ۲۲۸ نفر می‌باشد.

جدول ۳. توسعه یافتگی روستاهای شهرستان گرمی در محدوده بخش

بخش موران		بخش اونگوت		بخش مرکزی		سطح توسعه
درصد	تعداد	درصد	تعداد	درصد	تعداد	
۸۵,۲۲	۱	۸۰,۳۹	۱	۷۵,۳۱	۱	درجه یک
۶۲,۴۳	۱۰	۵۸,۰۹	۳۰	۵۷,۶۱	۲۸	درجه دو
۳۷,۵۷	۴۷	۳۷,۴۸	۱۰۷	۹۰,۰۹	۵۵	درجه سه
۳,۸	۱	۱۹,۹۷	۳	۰	۰	درجه چهار

جدول ۴. تعداد و درصد روستاهای گرمی براساس سطوح توسعه یافتگی مورب در محدوده دهستانها

درجه چهار		درجه سه		درجه دو		درجه یک		نام دهستان
درصد	تعداد	درصد	تعداد	درصد	تعداد	درصد	تعداد	
۳,۸	۱	۴۰,۷۳	۱۷	۸۶,۱	۳	۸۵,۲۲	۱	ازادلو
۰	۰	۴۳,۷۸	۳۰	۵۷,۵۷	۱۹	۰	۰	انگوت شرقی
۱۹,۹۷	۳	۳۳,۸۳	۵۹	۶۱,۳۱	۷	۰	۰	انگوت غربی
۰	۰	۳۵,۷۸	۳۰	۶۱,۳۹	۷	۰	۰	اجارودشرقی
۰	۰	۴۱,۱۸	۱۶	۵۸,۳۴	۷	۷۵,۳۱	۱	اجارودشمالی
۰	۰	۳۷,۸۱	۱۲	۵۹,۹۸	۷	۰	۰	انی
۰	۰	۳۴,۵۵	۲۵	۴۶,۸۵	۶	۰	۰	اجارود غربی
۰	۰	۴۳,۵۶	۳	۵۶,۶۱	۸	۰	۰	اجارود مرکزی
۰	۰	۳۸,۹۶	۱۸	۵۴,۹۲	۴	۸۰,۳۹	۱	پایین برزند



شکل ۲. نقشه درجه بندی سطح توسعه یافتگی سکونتگاه‌های روستایی مورد مطالعه

با توجه بررسی های صورت گرفته در تحقیق حاضر نتایج ذیل حاصل شده است:

سطوح توسعه یافتگی روستاها کاملاً ناهمگون است و روستاهای شهرستان از لحاظ سطوح توسعه تفاوت زیادی باهم دارند بطوری که از مجموع ۲۸۴ آبادی مورد بررسی شهرستان گرمی ۳ روستا در طبقه اول، ۶۹ روستا در طبقه دوم، ۲۰۹ روستا در طبقه سوم و ۴ روستا در طبقه چهارم قرار گرفته اند.

بین میزان برخورداری از انواع خدمات و توسعه یافتگی روستاها ارتباط مستقیم وجود دارد. با به هم خوردن تعادل در ساخت و کارکرد فضایی ناحیه و قطبی شدن جمعیت و فعالیت ها و تاسیسات زیربنایی در محدوده های معین، بیشتر نقاط روستایی از دریافت خدمات وامکانات اقتصادی محروم مانده اند. زیرا نبودن آستانه ی جمعیتی لازم، باعث عدم شکل گیری مراکز خدمات اقتصادی واجتماعی در سطوح میانه و پایین در نواحی روستایی شده است. عدم بهره برداری بهینه از منابع طبیعی وامکانات اقتصادی موجود و محرومیت روستاها از منابع مالی و عدم شکل گیری پس انداز سرمایه و سرمایه گذاری و ... رکود فعالیت های کشاورزی و غیر کشاورزی و خالی شدن روستا از نیروی کار باعث ایجاد الگوی نابرابر نیروی کار شده است و روستا را از تحول اساسی باز شده است.

بین میزان جمعیت و توسعه یافتگی روستاها ارتباط وجود دارد. ملاحظاتی آماری و توجه به یافته های تحقیق بیانگر عدم تعادل در توزیع جمعیت و امکانات و خدمات در سکونتگاه های روستایی شهرستان است. به طوری که توسعه یافتگی بیشتر در روستاهایی اتفاق افتاده که جمعیت بیشتری دارند و روستاهای کم جمعیت و پراکنده ، از خدمات ناچیزی برخوردارند که این امر باعث شده در طی ۱۰ سال ۷۴ روستا خالی از سکنه شوند که به هم خوردن ساختار جمعیتی و شغلی و هم چنین ترکیب سنی و جنسی جمعیت، پیری جمعیت و کاهش شدید جمعیت جوان و فعال در نواحی روستایی این مقوله باعث تشدید بیش از پیش روند مهاجرت فرستی روستاها می شود.

البته نباید نقش عوامل جغرافیایی و طبیعی را از نظر دور داشت. موقعیت روستاها نسبت به ناهمواریهای منطقه و دوری و نزدیکی به منابع آب و کیفیت خاک و توپوگرافی نیز در توسعه یا عدم توسعه روستا های منطقه بی تاثیر نبوده است .  
با توجه به نتایج سطح بندی انجام شده در تحقیق، درجه یک به تعداد ۳ روستا دارای جمعیت ۱/۷۳۴ و درجه دو به تعداد ۶۹ روستا دارای جمعیت ۲۷/۱۵۴ و درجه سه به تعداد ۲۰۹ روستا دارای جمعیت ۹۱۸ و درجه چهار به تعداد ۴ روستا دارای جمعیت ۲۲۸ می باشد.

### نتیجه گیری

روستاهای شهرستان گرمی بعلت ویژگی عشایری و کوچندگی شان، دارای پیشینه اسکان و یکجانشینی چندانی نیستند و به همین دلیل هنوز از سطح برخورداری چندانی از امکانات و خدمات اجتماعی و اقتصادی برخوردار نیستند. برای ارزیابی سطح توسعه یافتگی این روستاها، از شاخص ها و معیارهایی استفاده شده است تا توان های طبیعی، انسانی و اقتصادی، روستاهای مورد مطالعه را مورد بررسی قرار دهد که براساس آن، سکونتگاه های روستایی شهرستان گرمی در چهار سطح رده بندی شده اند. روش تحقیق این مبتنی بر شناخت وضع موجود و تحلیل ساختارها و امکانات آن بوده که با شناخت و بررسی شرایط انسانی، اقتصادی، محیطی و امکانات و خدمات رو بنایی و زیر بنایی حاکم بر روستا های شهرستان مورد مطالعه، قرار گرفته اند. با توجه به مدل موریس و بررسی های انجام شده روستا های شهرستان به چهار گروه و طبقه از لحاظ سطح توسعه یافتگی به شرح زیر تقسیم شده است.

- ✓ درجه یک بین ۱۰۰-۷۵ تعداد ۳ روستا. ۸,۳۰ درصد روستا ها
- ✓ درجه دو بین ۷۵-۵۰ تعداد ۶۹ روستا ۵۸,۰۴ درصد روستا ها
- ✓ درجه سه بین ۲۵-۵۰ تعداد ۲۰۹ روستا ۳۷,۵۰ درصد روستا ها
- ✓ درجه چهار بین ۲۵-۰ تعداد ۴ روستا ۱۵,۹۳ درصد روستا ها

با توجه به نتایج تحقیق بیشتر روستاهای شهرستان در رده دوم و سوم از توسعه یافتگی واقع شده اند که علت این امر علاوه بر مشکلات و تنگناهای طبیعی، بالا بودن تعداد آبادیهای که به صورت مزرعه و با جمعیت اندک در شهرستان وجود دارند و ضعف خدمات رسانی اعم از نقطه ای و پهنه ای، عوامل طبیعی، دوری و نزدیکی به مراکز شهری و راه های ارتباطی همچنین رونق زندگی عشایری در منطقه و وجود سکونتگاه های عشایری که در زمان قشلاق به صورت فصلی مورد استفاده قرار می گیرد که به دلیل عدم توجه ساکنین و تنها کارکرد سکوتی و



موقتی داشتن تعداد زیادی از روستاها نیز در عدم توسعه یافتگی روستاهای شهرستان تاثیرگذار بوده اند. و اما بیشترین مشکل مربوط به روستاهایی است که تعداد جمعیت آنها اندک است و عملاً خدمات رسانی به آنها به علت نبود صرفه اقتصادی امکان پذیر نمی باشد. در این روستاها اجرای طرح های ادغام و تجمیع می تواند مفید واقع شود زیرا به دلیل تعداد اندک جمعیت این روستا ها ارائه خدمات مقرون به صرفه نمی باشد و در صورت اجرای طرح های تجمیع و ادغام می توان خدمات رسانی به این روستا ها را مقرون به صرفه نمود. همچنین بیشتر روستاهای توسعه نیافته مربوط به روستاهای عشایری است که اهالی اینگونه سکونتگاه ها را موقتی به شمار می آورند و در جهت عمران و آبادانی آن انگیزه ای ندارد. بنابراین مطالعه در زمینه زندگی عشایری منطقه و اجرای سیاست های اسکان عشایری و برنامه ریزی در این زمینه می تواند مشکل روستا های عشایری حل نماید چرا که اسکان خود به خود و نابسامان عشایر به صورت پراکنده باعث ایجاد روستا های پراکنده و کم جمعیت و فاقد امکانات شده است. از لحاظ اقتصادی ضعف برنامه های آموزشی و ترویجی کافی نبودن امکانات و اعتبارات لازم جهت توسعه کمی و کیفی امر کشاورزی و نبودن فرهنگ بیمه محصولات کشاورزی در بین روستائیان از یک طرف و ضعف سیستم های بیمه گذار نیز در ایجاد فقر و نداری روستا بیان تاثیر گذار بوده و مهاجرت های روستایی را در منطقه دامن زده است

برای جلوگیری از خالی شدن روستاهای ناحیه باید به آموزش و برنامه های ترویجی اهمیت بیشتری داده شود و امکانات و اعتبارات لازم جهت توسعه در بخشهای مختلف اختصاص یابد. با توجه به سردسیر بودن شهرستان و فرصت زمانی محدود برای اجرای عملیات عمرانی در روستا ها تخصیص اعتبارات در فصول پاییز و زمستان سبب کندی پیشرفت فیزیکی پروژه های عمرانی می گردد لذا باید اینگونه اعتبارات در ابتدای سال تخصیص یابد. همچنین بالا بردن سطح تخصص نیرو های شاغل در بخش و نیز بالا بردن فرهنگ عمومی روستائیان در نحوه استفاده از امکانات و تاسیسات زیر بنایی ایجاد شده برای آنها از مهمترین پیشنهادات قابل طرح در منطقه می باشد با توجه به نقش حائز اهمیت وجود تاسیسات و امکانات زیر بنایی در روستا ها برای جلوگیری از مهاجرت بی رویه آنها به شهر باید اعتبارات عمران و نوسازی روستا ها افزایش یابد، در زمینه صنایع دستی باید برنامه ریزی شود و در جهت تامین آب و امکانات کشاورزی باید اقدامات جدی صورت گیرد که این اقدامات می تواند علاوه بر جلوگیری از مسائل یاد شده، روستا ها را به عنوان کانون تولید محصولات کشاورزی و دامی تقویت کرده و سبب شکوفایی اقتصاد آنها گردد.

## منابع

- ابراهیم زاده، عیسی؛ رئیس پور، کوهزاد (۱۳۹۰). بررسی روند تغییرات درجه ی توسعه یافتگی مناطق روستایی سیستان و بلوچستان با بهره گیری از تاکسونومی، فصلنامه جغرافیا و توسعه، شماره ۲۴، صص ۵۱-۷۶، مشهد
- ابراهیمی، محمد، (۱۳۸۵) پژوهشی در جغرافیای مغان، انتشارات نیک آموز، اردبیل
- ایمانی، بهرام (۱۳۹۶)، سطوح توسعه یافتگی دهستان های شهرستان اردبیل با بهره گیری از مدل های تصمیم گیری چند معیاره، مجله مطالعات برنامه ریزی سکونتگاه های انسانی، شماره ۴۱، دوره ۱۲، صص ۸۲۱-۸۳۶
- امانپور، سعید، علیزاده هادی (۱۳۹۲)، ارزیابی شاخص های توسعه پایدار در استان کرمانشاه با استفاده از تحلیل رگرسیونی و تحلیل سلسله مراتبی فازی، جغرافیا و آمایش شهری - منطقه ای، شماره ۹، صص ۸۳-۹۶
- تقوایی، مسعود، وارثی، حمیدرضا. شیخ بیگلو (۱۳۹۰) تحلیل نابرابری های توسعه ی ناحیه ای در ایران، فصلنامه پژوهش های جغرافیای انسانی، شماره ۴۳، صص ۱۵۳-۱۶۸، تهران
- شکویی، حسین (۱۳۷۳). دیدگاه های نو در جغرافیای شهری، انتشارات سمت، تهران
- قنبری ابوالفضل (۱۳۹۰) تعیین درجه توسعه یافتگی و پیش بینی اولویت برنامه ریزی و توسعه نقاط شهری استان های ایران، نشریه جغرافیا، شماره ۲۹، صص ۱۶۵-۱۷۹، تهران
- ضرابی، اصغر. شیخ بیگلو، رعنا (۱۳۹۰). سطح بندی شاخصهای توسعه سلامت استانهای ایران، فصلنامه رفاه اجتماعی، شماره ۴۲، تهران
- زنگی آبادی، رحیمی، علیرضا، (۱۳۹۲) تحلیل تطبیقی شاخص های اشتغال شهری شهرستانهای ایران، فصلنامه جغرافیا و برنامه ریزی محیطی، صص ۱۰۸-۱۲۹، تهران
- ریاحی، وحید، جوان، فرهاد (۱۳۹۶)، تحلیل و طبقه بندی سطوح توسعه یافتگی در راستای برنامه ریزی راهبردی نواحی روستایی شهرستان تالش، فصلنامه نگرش های نو در جغرافیای انسانی، سال نهم، شماره سوم، ۱۴۵-۱۶۱.
- صیدایی اسکندر، راستی هادی، آذر ساجده (۱۳۹۵) بررسی میزان توسعه یافتگی سکونتگاه های روستایی و عوامل مؤثر بر آن در بخش مرکزی شهرستان ایرانشهر، مطالعات برنامه ریزی سکونتگاه های انسانی، شماره ۳۴؛ صص ۶۷-۸۳، رشت

- نظم فر حسین. تحلیل سطوح توسعه روستایی و میزان برخورداری دهستان های استان آذربایجان غربی. اقتصاد فضا و توسعه روستایی. ۱۳۹۶؛ ۶ (۱۹) ۱۵۹-۱۷۵:
- موسوی میرنجف، مشکینی ابوالفضل، ویسیان محمد، حسینی معصومه (۱۳۹۵) ارزیابی سطوح توسعه‌یافتگی خدمات بهداشتی-درمانی با مدل تصمیم‌گیری چند معیاره (مطالعه موردی: شهرستان‌های استان خراسان رضوی)، مجله مطالعات برنامه‌ریزی سکونتگاه‌های انسانی شماره ۳۷. رشت مومنی، مهدی، صابرالهه (۱۳۹۱) تعیین توسعه یافتگی شهر نایین در استان اصفهان، مجله جغرافیا و برنامه‌ریزی محیطی، شماره ۲۳ صص ۱۸۵-۲۰۰، اصفهان
- مرکز آمار ایران، سرشماری نفوس و مسکن سال ۱۳۹۰
- محمدی، جمال؛ احمدیان، مهدی؛ علیزاده، جابر؛ جمینی، داوود (۱۳۹۱). تحلیل فضایی توسعه شاخص‌های بهداشتی درمانی در استان آذربایجان غربی، فصلنامه رفاه اجتماعی، سال ۱۲، شماره ۴۷، صص ۱۸۰-۱۵۳.
- مهدوی، داوود، امیری، آرمین (۱۳۹۵)، ارزیابی و سطح بندی روستاهای شهرستان کیار براساس میزان بهره‌مندی از شاخص‌های خدماتی و زیرساختی، فصلنامه جغرافیا (برنامه‌ریزی منطقه‌ای)، دوره ۲۴، شماره ۲۴، صص ۱۳۱-۱۰۹.
- Hung-yi, w and gwo-hshiung, t and yi-hsuan, C(2009). A fuzzy mcdm approach for evaluating banking performance based on balanced scorecard, expert systems with applications, vol36, pp10135-10147.
- Jih-jeng, h and gwo-hshiung, t and hsiang-his, l(2009) .A revised vikor model for multiple criteria decision making- the perspective of regret theory, the smithsonian/nasa astrophysics data system, vol 35, pp 761- 768.
- Li, Y., Wei, Y. D., (2010), The -spatial-temporal hierarchy of regional inequality of China, Applied Geography, 30(3): 303-316.
- Paleviciene, A. and Dumciuviene, D. (2015 ), Socio-Economic Diversity of European Regions: Finding the Impact for Regional Performance. Procedia Economics and Finance, 23:1096-1101.

**How to Cite:**

Amir Entekhabi, Shahram and Eghbali, Ziba. (2022). Analysis of development levels of rural settlements of nomadic origin (Case study: Garmsi County). *Studies of Nomads Area Plannig*, 1(2), 11-20.

**ارجاع به این مقاله:**

امیرانتخابی، شهرام و اقبالی، زیبا. (۱۴۰۰). تحلیل سطوح توسعه یافتگی سکونتگاه‌های روستایی با منشاء عشایر کوچنده (مطالعه موردی: شهرستان گرمی). *مطالعات برنامه‌ریزی قلمرو کوچ‌نشینان*، ۱(۲)، ۱۱-۲۰.



Research Article

## Analysis of development levels of rural settlements of nomadic origin (Case study: Garmi County)

**Shahram Amir Entekhabi** \* - Assistant Professor, Department of Geography and Rural Planning, Faculty of Social Sciences, Payame Noor University, Tehran, Iran

**Ziba Eghbali** - Master of Geography and Rural Planning, Faculty of Social Sciences, Payame Noor University, Tehran, Iran.

Receive Date: 16 September 2021

Accept Date: 09 November 2021

### ABSTRACT

**Introduction** Balancing the levels of development in rural areas of the country has always been considered in recent decades. This type of study is more important in rural areas with nomadic backgrounds and settlements formed by nomadic settlements. In order to eliminate inequalities, it is necessary to recognize the existing differences and inequalities between regions and classify them in terms of economic, social and natural facilities and characteristics, and to formulate and implement a program for each region according to its conditions.

**Purpose of the research:** The purpose of this study is to determine and evaluate the level of development of villages in Garmi County.

**Methodology** To measure the level of development of villages, several indicators are used, which are evaluated by known methods today. The Morris method is one of the most valid methods for determining development, which has been used in the United Nations Development Program to grade areas in terms of development (physical-human). In Morris's method, villages are classified according to different indicators and criteria. The research method is based on recognizing the current situation and analyzing its structures and facilities, which are studied by recognizing and examining the human, economic, physical and spatial, environmental and natural conditions prevailing in the County.

**Geographical area of research** The geographical area of the present study is the villages of Garmi city.

**Results and discussion** According to the research results, the levels of rural development are quite heterogeneous. Out of 284 villages studied, 3 villages are first grade, 69 villages are second grade, 209 villages are third grade and 4 villages are in the fourth degree of development level and also there is a very strong relationship between the population of villages and the level of development.

**Conclusion** The large differences between rural areas in terms of levels of development indicate that facilities and services are not fairly distributed among rural areas.

**KEYWORDS:** Development, rural settlements, nomadic tribes, Garmi County.