

شهر بسطام

و

مجموعه تاریخی آن

از : محمد علی مخلصی

بسطام در ۷ کیلومتری شمال سا هرود ، در دشتی وسیع و پهناور واقع شده و یکی از مهم ترین بخشهای آن بشمار میرود . (نفسه ۱) این شهر در زمانهای گذشته از حمله بلاد مهم ایالت قومن یا کومش (۱) بوده و طی قرون متعددی ، راه ارتباطی شرق و غرب از این شهر میگذشته است . و همین جهت از موقعیت و اهمیت سوق الحیشی ریاد برخوردار بوده است .

در مورد پیدایش شهر بسطام از طرف مورخین و جغرافیدانان عقاید گوناگونی ابراز شده است (۲) .

پاره ای از محققان از جمله " مارکوارت " آلمانی بنیاد کردن آن را در نخستین سده های هجری قمری میدانند (۳) . به روایتی دیگر این شهر از بناهای " بسطام " سردار معروف خسرو پرویز پادشاه ساسانی و فرمانروای خراسان و قومن و گرگان و طبرستان در قرن ششم میلادی است (۴) .

صیغ الدونه نیز به پیدایش شهر بسطام اشاره کرده و

(۱) ایالت قومن یا کومش از ظهور اسلام تا اواخر دوره قاجار به ناحیه ای بین ری و خراسان اطلاق می شده است که شامل شهرهای حواری " گرمسار فعلی " ، سمان ، دامغان ، سا هرود ، و بسطام بوده است . این ایالت در سال ۱۳۴۵ به فرمانداری کل و در سال ۱۳۵۵ به استان سمان تبدیل شد .

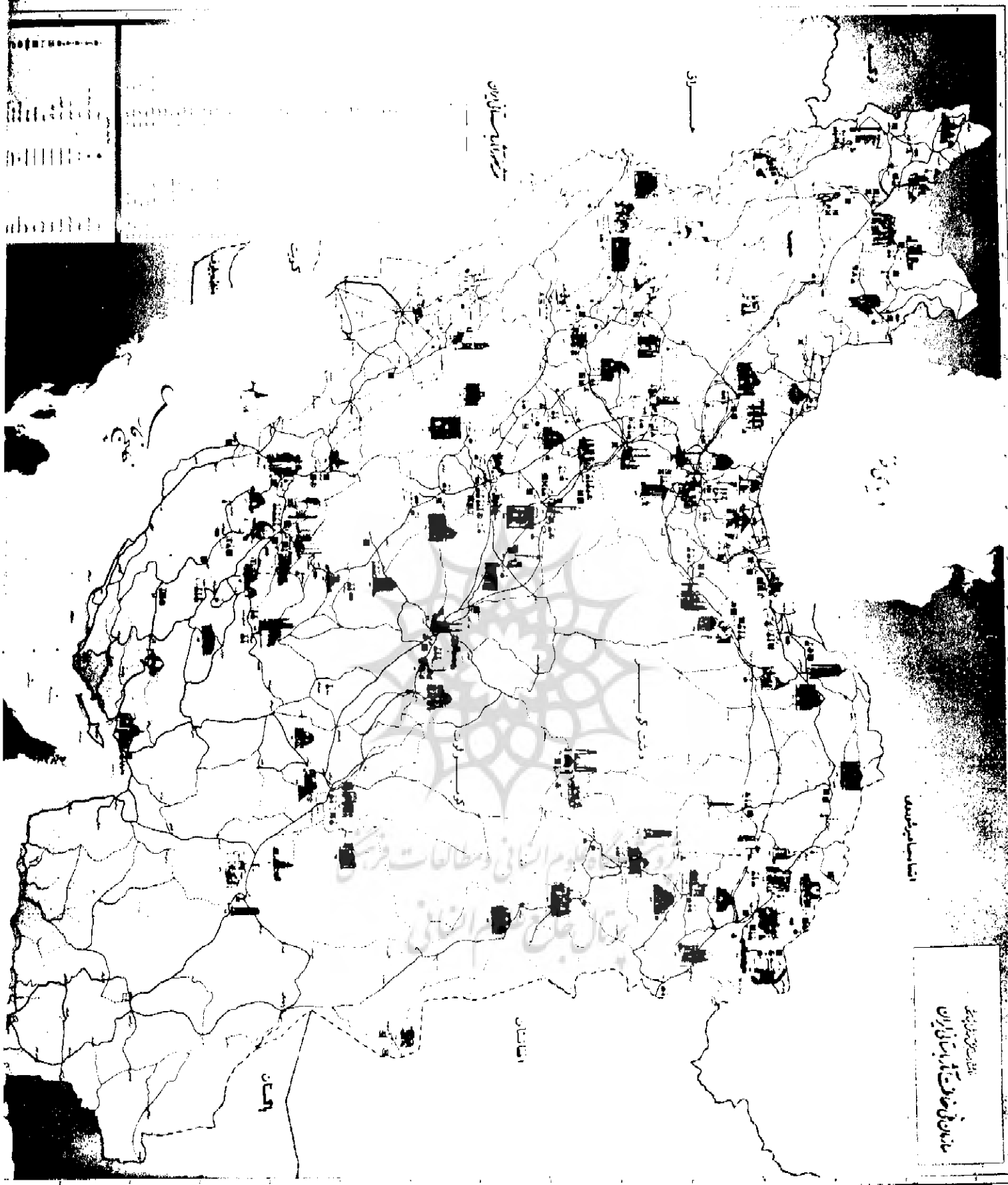
در کتاب حدود العالم که در سال ۳۷۲ هجری تألیف شده درباره قومن می نویسد : " کومش ناحیه ایست میان ری و خراسان بر راه حجاج و اندر میان کوههاست .

شمس الدین ابو عبدالله محمد بن احمد مقدسی بناری جغرافیدان قرن چهارم در کتاب احسن التقاسیم فی معرفة الاقالیم ، ایالت کومش را مشتمل بر دامغان و سمان و بسطام و بیار و معون میدانند .

(۲) مولف سفرنامه ابودلف درص ۱۳۸ درباره بسطام می نویسد : بسطام سومین شهر ایالت قومن ارواژه قدیمی (و مستاحما) استنطاق یافته ، اما در کتابهای بهدوی قدیم از این شهر یاد شده است .

(۳) در رهگذر کویر انتشارات دفتر سابق فرح آدر ماه ۱۳۵۳ ص ۶۸

(۴) تاریخ قومن تألیف ربیع فروردین ۱۳۴۴ چاپ اول ص ۲۱۹



نقشه مرزهای استانها و شهرهای ایران

جمهوری اسلامی ایران

استان خراسان جنوبی

استان تهران

استان اصفهان

●	شهرهای استانها
—	مرزهای استانها

کتونی دفن گردید . (۷) بایزید بر فراز مقبره اش بنائی احداث نمود . (۸) با درگذشت بایزید (در سال ۲۶۱ هـ) و مدفون شدن وی در جوار امامزاده محمد ، این قصبه زیارتگاه صاحب‌دلان و عاشقان راه حق و حقیقت گردید و از آن پس مورد توجه قرار گرفت .
 ابودلف که در اوایل قرن چهارم از بسطام عبور نموده در سفرنامه خود از آن به عنوان شهری کوچک یاد می‌کند (۹)
 ابن حوقل یکی دیگر از جغرافیدانان مشهور اسلامی در سده چهارم هـ بسطام را روستائی آباد و بارونق توصیف نموده است . (۱۰)
 ناصر خسرو در سال ۴۳۸ هجری از این شهر دیدن کرده
 آنرا مرکز ایالت قومس دانسته و به قبر بایزید بسطامی نیز اشاره کرده و نوشته است که قبر این صوفی تاکنون همچنان مورد تکریم

چنین می‌نویسد (۵) .
 " شهر بسطام از بلاد قبل الاسلام است و چنین می‌نماید که بانی آن وستام معروف مباشر طاق وستام کرمانشاه بود و بتعریب بلفظ بالباء الموحده و الطاء المشاء له اشتهاار یافته بود ."
 ابن جوزی در کتاب تنقیح از محمد بن حبیب هاشمی نقل نموده که در سال ۲۴۲ یعنی عصر بایزید در بسطام زلزله ای رخ داد که ثلث آن ویران گردید (۶)
 در بین سالهای ۲۶۰ - ۲۵۸ امامزاده محمد ، از نوادگان امام جعفر صادق (ع) که همراه بایزید بسطامی از مدینه برای ارشاد مردم به بسطام آمده بود در این شهر درگذشت و در محل

(۵) مطلع الشمس جلد اول تألیف صنیع الدوله سال ۱۳۰۲ هجری ص ۶۷
 (۶) نشریه فرهنگ شهرستان شاهرود انتشارات اداره فرهنگ شاهرود ص ۸
 (۷) اقبال یغمائی درباره نسب امامزاده محمد در ص ۲۱ کتاب بسطام و بایزید بسطامی انتشارات شرکت سعادت شهرپور ۱۳۱۷ می‌نویسد : و آن بزرگوار (امام صادق ع) فرزند صلی خویش را با امامزاده محمد همراه ساخت . بایزید با آن بزرگوار وارد بسطام شدند
 صنیع الدوله در کتاب مطلع الشمس جلد اول ص ۱۷۰ این مطلب را که امامزاده محمد فرزند امام صادق (ع) است رد کرده و چنین می‌نویسد : " این قصد از دو راه قابل تأمل است یکی آنکه نهایت مستبعد است که بایزید ادراک زمان حضرت امام جعفر علیه السلام را نموده باشد چه وفات بایزید در دو بیست و شصت و اند بعد معتد خلیفه مقارن اوایل غیبت صغری روی داده و رحلت امام همام جعفر بن محمد در عهد ابو جعفر منصور اتفاق افتاده است . دیگر آنکه محمد بن جعفر بنا بر تحقیقاتی که پیش نمودیم در چارده کلاته از خاک گرگان بعهد مامون خلیفه وفات نموده و مدفون شده است . پس می‌توانیم بدینوجه تصحیح این سخن نموده گوئیم ، امامزاده محمد نامی از احفاد حضرت جعفر صادق علیه السلام را یکی از معصومین بسطام بایزید سیرده "

(۸) بسطام و بایزید بسطامی ص ۲۱

(۹) سفرنامه ابودلف (ابودلف در ایران) ترجمه سید ابوالفضل طباطبائی ص ۸۳

(۱۰) لغت نامه دهخدا تألیف علی اکبر دهخدا زیر نظر دکتر محمد معین شماره مسلسل ۱۲۵ تهران

دی ماه ۴۵ چاپ دانشگاه تهران ص ۵۸

و تعظیم مردمان است (۱۱) .

در دوره سلجوقیان این شهر مورد توجه بیشتری قرار گرفت و بناهای متعدد در اطراف بقعه امامزاده محمد بنا گردید. منجمله مسجد بایزید (سلجوقی) حیاط کوچک جنب امامزاده محمد (۱۲) و منار زیبای آجری در این دوره ساخته شد .

در دوره ایلخانان بسطام رونق تازه‌ای یافت و از آنجا که روحانیون شیعه فتوی داده بودند که در صورت امکان، مقبره علما و محدثین شیعه زیارت شود، در محله‌هایی مانند بسطام توجه مخصوص مومنین نسبت به مقدسین، سبب شد که ساختمانهای عظیم و مجلل برابر مقبره آنها ساخته شود (۱۳). بهمین جهت غازان خان مسلمان و شیعه که به ایجاد بناهای مذهبی علاقه وافر داشت، دستور داد دو بنا یکی بر آرامگاه امامزاده محمد و یکی در ضلع شمال غربی صحن احداث نمایند. غرض از احداث بنای دوم که امروزه گنبد غازان خان معروف است این بود که جسد بایزید را به آنجا انتقال دهد لیکن بسبب خوابی که پادشاه ایلخانی دید و همچنین مخالفت روحانیون، از انجام این امر منصرف شد. در زمان سلطان محمد خدا بنده اولجا بتو، ایلخان مسلمان مغول بناهای دیگری چون ایوان بزرگ صحن - سردر و دالان ورودی به ابنیه فوق الذکر افزوده گردید .

در عهد فتحعلیشاه قاجار مشاوران وی به اهمیت سوق الجیشی شاهرود که روستای کوچکی بود پی برده و توجه خود را به این روستا جلب کرده بودند و در نتیجه با گسترش شاهرود بسطام از شاهراه

قومس دور افتاد. و بهمین جهت مرکزیت و رونق پیشین را از دست داد و به بوته فراموشی سپرده شد .

از این دوره تا عهد ناصرالدین شاه، در عین حال که امامزاده محمد و مقبره بایزید هنوز زیارتگاه اهل دل بود بی توجهی‌های حکام به شهر بسطام و در نتیجه مجموعه بایزید باعث شد که ویرانی‌هایی در این آثار زیبا راه یابد لیکن طبق نوشته صنیع الدوله در زمان ناصرالدین شاه تعمیرات عمده‌ای در صحن و صفه تربت شیخ ابو بیزید طیفور بسطامی بهمت امیرالامرا العظام نصراله‌خان نصرالملک انجام یافت (۱۴) .

صنیع الدوله که تقریباً در صد سال پیش یعنی در زمان ناصرالدین شاه بسطام را دیده در کتاب خود به شرح آن پرداخته و می‌نویسد (۱۵) .

" بالجمله شهر بسطام باره استوار و بروج بسیار دارد قطر اساسی باره، سه ذرع و نیم و ارتفاع دیوار حصار از فرق کنگره‌های باره تا سطح زمین تقریباً دوازده ذرع می‌شود چهل و دو برج در چهار سمت قلعه می‌باشد که غالباً فاصله مابین هر دو برج پنجاه ذرع است و معدودی از برجها شکلا " مخروطی و متناسب‌البنا می‌باشد. دور قلعه شهر بقینا " خندق بوده، درالسنه و افواه است که قلعه حالیه بسطام را نواب حسینقلی خان جهانسوز شاه جعل الجنه متواه ساخته ولی از آثار معلوم می‌شود که قلعه قدیم است ظاهراً " حسینقلی خان تعمیر کرده است و اختلاف صورت قطعات باره و بروج موید این احتمال است . شهر بسطام را دو

(۱۱) لغت نامه دهخدا ص ۵۸

(۱۲) سقف این حیاط در زمان فتحعلیشاه قاجار پوشیده شده و بصورت مسجد درآمده است .

(۱۳) معماری اسلامی ایران در دوره ایلخانان تألیف دونالدن ویلبر ترجمه دکتر عبدالله فریارنگاه

ترجمه و نشر کتاب سال ۱۳۴۳ ص ۲۹

(۱۴) المائر و الآثار تألیف اعتماد السلطنه انتشارات کتابخانه سنائی ص ۸۵

(۱۵) مطلع الشمس جلد اول ص ۶۷



دروازه معتبر متعادلست یکی شرقی و دیگری غربی و سوو عامر بلند در خط مابین این دو دروازه واقع شده و در گوشه شرقی دیوار شمالی شهر دروازه مختصری بوده است که این زمان مسدوداست و با خشت آنرا گرفته‌اند و قلعه ارگ بسطام در شمال آن متصل بسورالبلد واقع شده و در گرداگرد آن خندقی عمیق و خاکریزی معتبر بوده است و در دو طرف شمالی خاکریز دو برج فراول نشین ساخته شده که راه آنها از زیر خاکریز است و خود حصار ارگ شش برج دارد و دروازه آن در سمت شمالست و از جنوب ارگ دروازه برای دخول بلند ساخته‌اند (۱۶) (شکل ۱ و ۲)

امروزه مجموعه بسطام که بی شک یکی از مهمترین و زیباترین آثار تاریخی استان سمنان است در کنار میدان مصدق این شهر قرار گرفته و همچون تکیه در قلب خانه های خشتی و فرسوده بسطام می درخشد . (نقشه ۲) بطور کلی مجموعه فوق که شامل آرامگاه بابزید

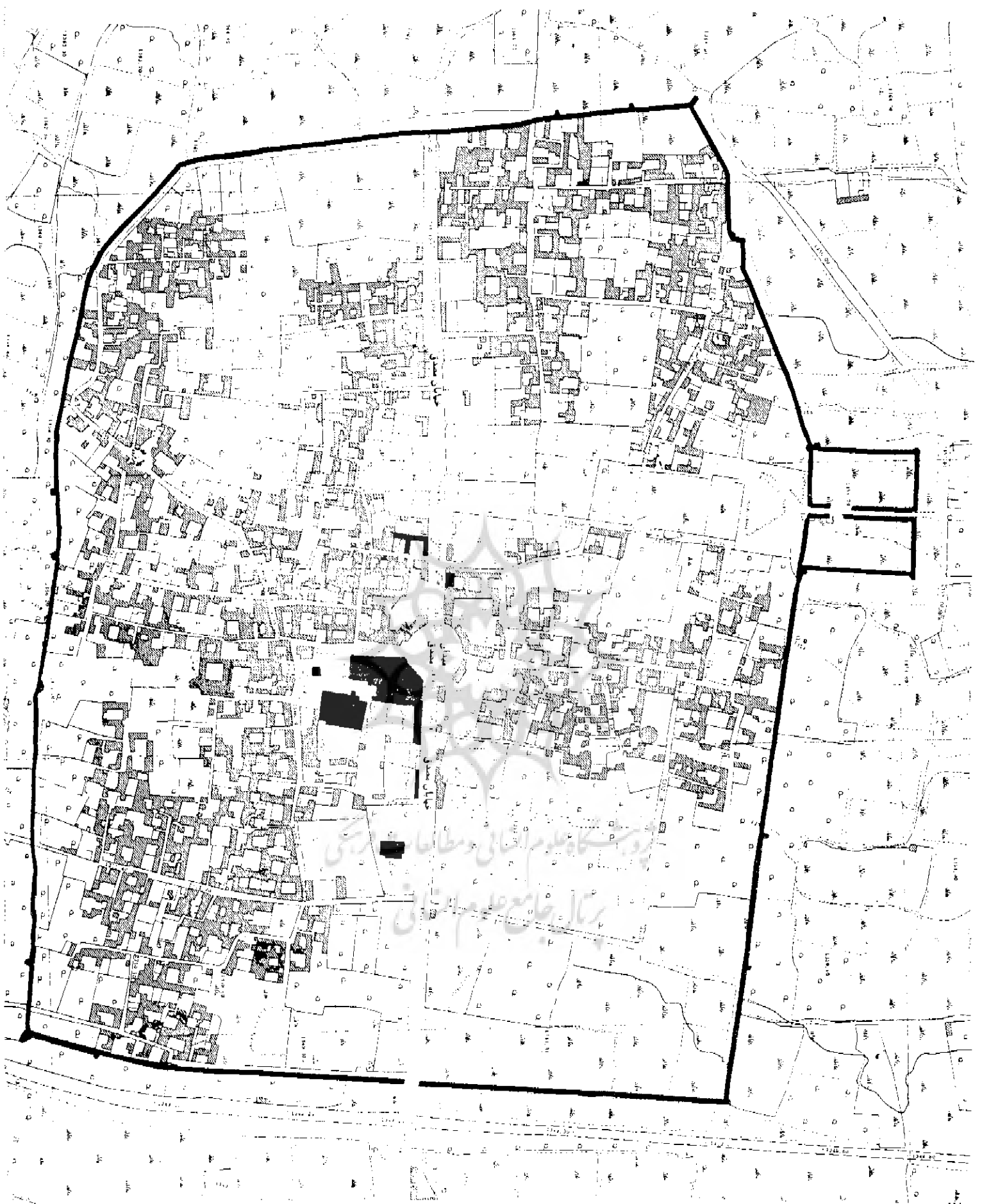
شکل ۱- نمای بیرونی دروازه ارگ



شکل ۲

یکی از برجهای ارگ

(۱۶) ابودلف در سفرنامه خود و باقوت حموی در معجم البلدان، نوشته‌اند که این ارگ را دیده‌اند و در میان آن کاخ بزرگی قرار دارد. این دو مورخ ساختمان ارگ را به شاپور ذوالاکتاف نسبت می‌دهند. امروزه ارگ باستانی در قسمت شمال بسطام واقع شده است و دروازه‌های شرقی و غربی، جهت توسعه شهر ویران گردیده‌اند.



منار سلجوقی، مسجد مردانه بایزید (سلجوقی) مسجد زانه بایزید (ابلخانی) خانقاه بایزید، امامزاده محمد، گنبد غازان خان سردر و دالان ورودی، ایوان عربی صحن، مدرسه شاهرحیه مسجد جنب امامزاده محمد، آرامگاه شاهزاده افغان می باشد، و دو بنای دیگر یعنی مسجد جامع و برج کاشانه که در فاصله تقریباً صد متری مجموعه قرار دارند و از بناهای زمان سلطنت غازان خان است، تحت شماره ۶۹ در فهرست آثار ملی به ثبت رسیده است (۱۷) (نقشه های ۳ و ۴ و ۵ و شکل ۳)

مجموعه مزبور اگر چه دارای ناهماهنگی می باشد که صرفاً نشانه ایستار تاریخیچه تمتد آن، ولی کیفیت عالی معماری و تزئینات محرابها، درگاههای مجلل، درهای منبت با ارزش

نکات حقیقتاً "منازای هستند که نمی توان بی توجه از آنها گذشت. " حکسون محقق آمریکائی نیز با وجود گونه گونی بناهای مختلف بسطام، معماران و هنرمندان را در رعایت توازن و تناسب که به یکپارچگی آثار منجر شده قابل ستایش دانسته است " (۱۸) .

آرامگاه بایزید

این بقعه که در وسط قرپه بسطام و در جنوب صحن مجموعه واقع است متعلق به ابویزید طیفور بن عیسی بن سروشان بسطامی ملقب به سلطان العارفین، یکی از عرفای نامی و مشهور ایران در قرن سوم و معاصر با معتصم بالله خلیفه عباسی بوده است (۱۹) .

ساختمانی نداشته است و بتدریج کسانی که به زیارت قبر آمده اند بنا بر رسوم دیرین هر کدام قطعه سنگ کوچکی بر روی قبر وی

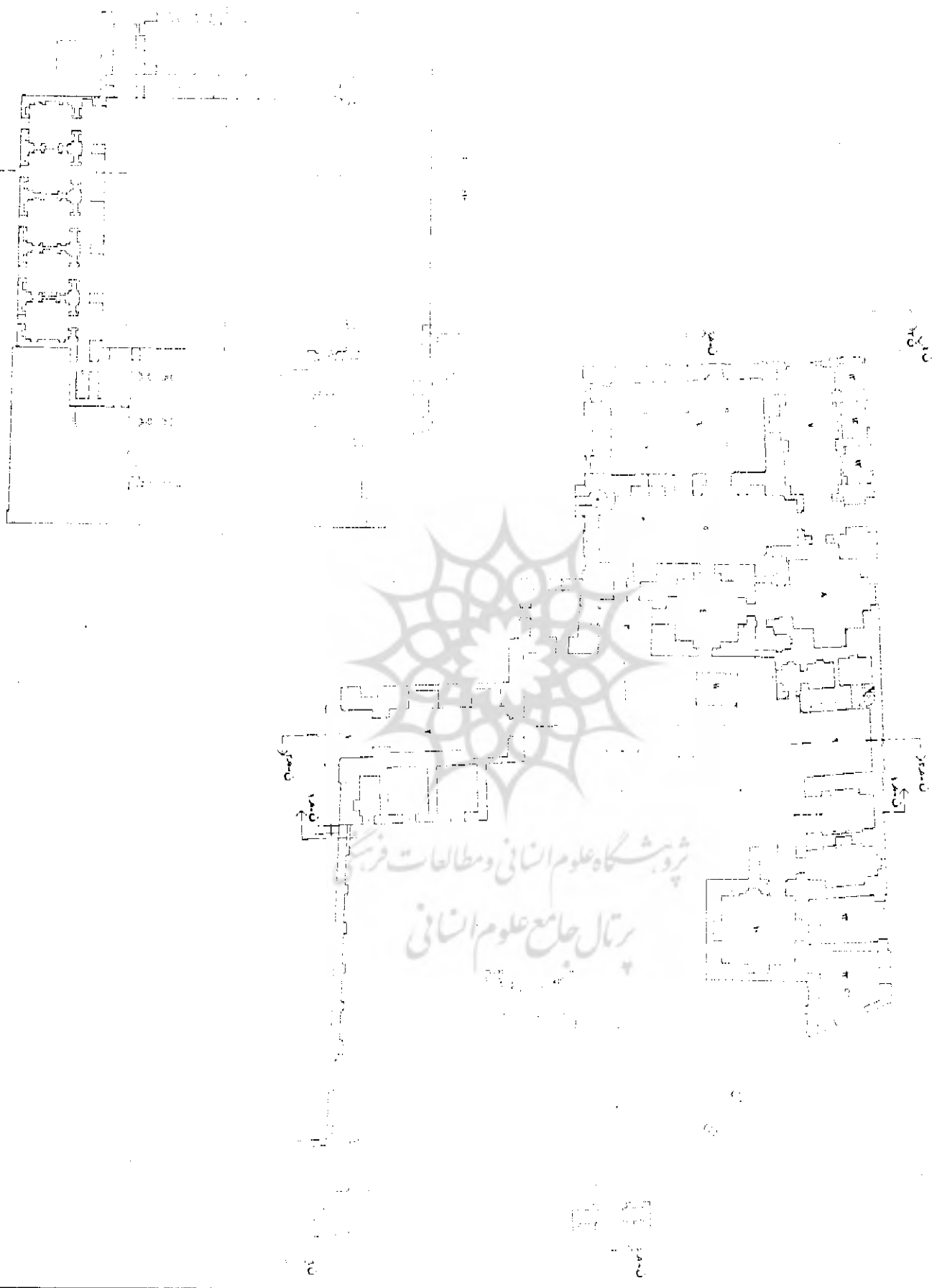
(۱۷) فهرست بناهای تاریخی و اماکن باستانی نگارش نصرت اله مشکوتی، انتشارات سازمان حفاظت

آثار باستانی ص ۲۸۶

(۱۸) در رهگذر کویر ص ۷۶

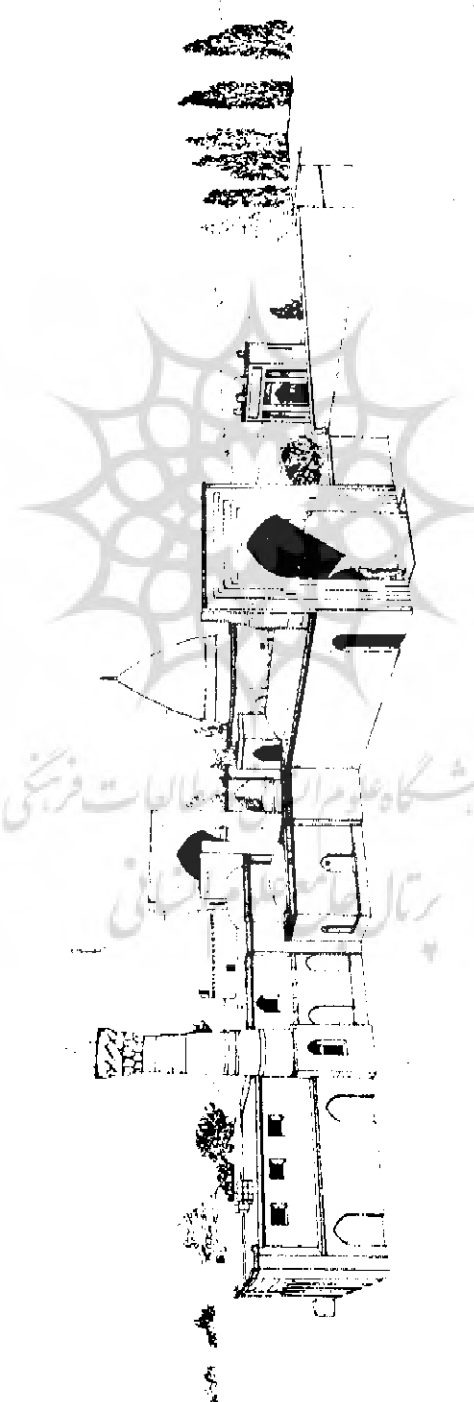
(۱۹) ابویزید طیفور بن عیسی بن سروشان ملقب به سلطان العارفین یکی از عارفان نامی و مشهور ایران در سال ۱۸۸ هجری در شهر بسطام چشم به جهان گشود. وی مدت سی سال در شام به ریاضت و کسب الهیات مشغول بوده و یکصد و سیزده استاد، و بروایتی سیصد و سه استاد اخذت کرده است و آنگاه، طبق نوشته رضاقلی خان هدایت در کتاب ریاض العارفین و حاج زین العابدین شیروانی در ریاض السیاحه سی سال در محضر حضرت امام جعفر صادق (ع) به کسب علوم پرداخته است تا اینکه آن حضرت وی را برای ارشاد خلق روانه بسطام می نماید .

از آنجا که بسیاری از صاحبان تذکره، سال وفات بایزید را، سال ۲۶۱ هجری تا ۲۶۴ هجری نوشته اند، بنابراین نمی توان قبول کرد که بایزید در خدمت امام صادق کسب سلوک نموده باشد زیرا تولد آن حضرت در سال ۸۳ و وفاتش در سال ۱۴۸ هجری است و اختلاف سال وفات امام صادق (ع) و بایزید بالغ بر ۱۱۶ سال می شود. وفات بایزید به تحقیق و توشته بیشتر مورخین در سال ۲۶۱ اتفاق افتاده و بنا بر وصیبتش در جوار قبر استادش شیخ حسن کردی مدفون شده است. بطور کلی بایزید عارفی بود جلیل القدر و بقول شیخ عطار قطب عالم بود و مرجع اوتاد، ریاضیات و کرامات و حالات و کمالات او را اندازه نبود و در اسرار و حقایق نظری نافذ و جدی بلیغ داشت. علم و کمال وی به آن حد رسیده بود که جنید بغدادی درباره وی میگوید که بایزید در میان ما چون جبرئیل است در میان ملائکه



شهرستان گاه علوم انسانی و مطالعات فرهنگی
 رتال جامع علوم انسانی

پژوهشگاه عالی مطالعات فرهنگی
رتال علم و دانش



دانشکده معماری دانشگاه ملی ایران
انستیتو مرمومت آثار باستانی
مطالعه و تهیه
پروژه مرمومت : مجموعه بستانام

شماره نقشه	۱۱
تاریخ	۱۳۶۱
مقیاس	۱:۱۰۰

FACULTA DI ARCHITETTURA DELL' UNIVERSITA
NAZIONALE DELL' IRAN
ISTITUTO DI RESTAURO DEI MONUMENTI
PROGETTO DI RESTAURO : COMPLESSO DI BASTAM
ING. M. M. M. M.
M. M. M. M.



شکل ۳- نمائی از مجموعه بسطام

(۰۰۰۰) بر دور مضجع مصطبه مربع مرتفعی بنیاد کرده‌اند که بطی چهار و پنج پله از سمت غربی بسطع آن صعود می‌نمایند. در وسط سطع مصطبه صورت فبریت و برگرد قبر محجر بسیار مختصری نهاده‌اند (

بطوریکه از تصویر آرامگاه بایزید که کتاب مطلع الشمس برمی‌آید در اواخر قرن سیزدهم آرامگاه بایزید مشتمل بر بنای

نهاده ، بطوریکه قبر کم کم زیر سنگها مخفی شده و اثری از آن باقی نمی‌ماند و جایگاه تبدیل به تل سنگی میگردد (۲۰) . این امر باتوجه به نوشته های این بطوطه که در قرن هشتم برقرار مغیره کنیدی دیده است ، درست نظر نمی‌رسد (۲۱) .

صنیع الدوله در سال ۱۳۵۱ هجری از آرامگاه بایزید دیدن کرده و می‌نویسد: (۲۲)

(۲۰) بسطام و بایزید بسطامی ص ۳۳

(۲۱) در کتاب جغرافیای تاریخی سرزمین‌های خلافت شرقی تألیف مسعود عرفان چاپ ۱۳۳۷ ینگاه ترجمه و نشر کتاب ص ۴۱۷ تصریح شده است که این بطوطه در قرن هشتم بسطام را دیده و به کنیدی که بالای قبر بایزید بسطامی افزاشته بود اشاره کرده است .

(۲۲) مطلع الشمس تألیف صنیع الدوله جلد اول ص ۶۸

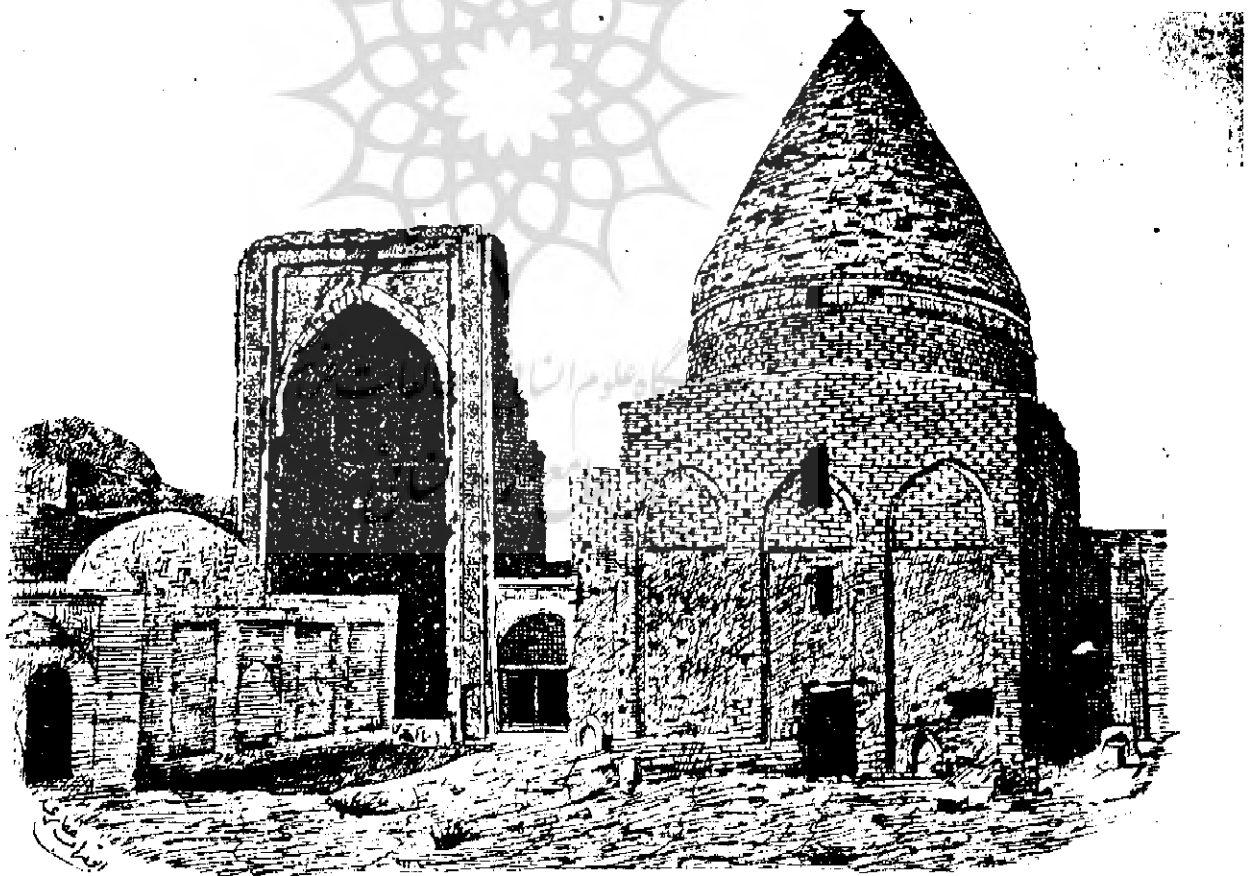
مستطیل شکل با گنبد کروی کوچکی بوده و دود در ورودی آن بطرف شرق و غرب باز می شده است (شکل ۴)

در زمان ناصرالدین شاه ، هنگام سفر وی از خراسان بدستور وی ، نصرالله خان نصرالملک مامور کشیدن حصاری در اطراف مقبره شد (۲۳) که این حصار نیز در سال ۱۳۱۸ شمسی بدستور وزارت فرهنگ و اداره کل باستانشناسی برداشته شد و در سال ۱۳۳۵ شمسی ضریح آهنی مسقفی بهمت دو نفر بنامهای حسین و رحیم جرجانی بر قبر بایزید گذارده شد .

سنگ قبر بایزید از جنس مرمر زرد رنگ است و کلماتی از مناجات مشهور علی بن ابیطالب (ع) بخط کوفی بر روی آن

نوشته شده است . بطوریکه از نوشته های سنگ مذکور مستفاد میگردد ، این سنگ متعلق به شخصی بنام قاضی ملک می باشد ولی علت اینکه آنرا بر قبر بایزید نهاده اند ، معلوم نیست و شاید این سنگ متعلق به قبر یکی از بزرگان ایالت قومس که در جوار بایزید مدفون شده است ، باشد سنگ مزبور شامل چهار قسمت می باشد به این ترتیب که دو قطعه سنگ دایره مانند یکی در بالا و یکی در پایین و دو قطعه سنگ مستطیل در وسط قرار گرفته است . در دایره اول نوشته شده است :

(هو الملک الحی الذی لا یموت اللهم صلی علی محمد المصطفی
وصل علی الامام علی المرتضی وصل علی الامام الحسن وصل علی



شکل ۴ - تصویر آرامگاه بایزید (اقتباس از مطلع الشمس)

الامام الحسين شهيد بکربلا و صلی علی الامام زين العابدين (.....)

در دایره دوم این مطالب منقوش است :

(حضرت الدستور الاکرم الاعلم نتجه الوزراء العظام الاکابر
الفحام غياثا "للوزاره و المغفره للوالدين محمد الديلمي مشهور
به قاضي ملک تغمد الله بغفرانه و اسکنه فی فراديس) .

در مستطیل اول این عبارت نوشته شده است :

(لك الحمد يا ذا الجود و الحمد و العلی تبارکت تعطی
من تشاء و تمنع الهی و خلاقی و جززی و موثلی الیک (.....)

در مستطیل دوم در وسط نقاشی است و در حاشیه چندیست
شرح زیر حک شده است :

ندانم چسان باز عفريت دهر
نگین سلیمان ربود از کفم
گرانمایه دری ز اشرف قوم
که کوفی ز اشرف ... اشرفم
چنان پاک گوهر که آب حیات
بپاکی او میدهد
چون تاریخش از عقل کل یافتم
بگفتا برفت از جهان

خانقاه بایزید

بفاصله چند متر ، در سمت غربی مقبره بایزید به اتاق
ک شبیه و متصل بهم با سقف های کوتاه مشاهده می شود اتاق
اولی ، تخیل شکل به طول ۲ متر و عرض ۱/۵ متر و اتاق دوم
بشکل مربع به اضلاع ۲ متر و اتاق سوم با ابعادی در همین حدود
می باشد . منتهی اتاق اخیر دارای محراب گچبری جالب است ،
دیوار و سقف خانقاه دارای گچبری های بسیار زیبا و شامل عباراتی
می باشد که با مهارتی کامل انجام گرفته است . در اتاق اول این
عبارات گچبری شده است :

(قال سلطان العارفين وبرهان الموحد بيز، وقطب السالكين
ابويزيد قدس سره و هذه الاخر و سرور في سرور و محبه اله
و تعالی لامحبه نور علی نور و سئل عن سلطان العارفين
ابويزيد بم بلغت بما بلغت قال يا دخال السرور في قلب العومن وقال
احبك العبد لنعمائك و انا احبك لهلاك .)

محراب گچبری زیبا و ظریف این خانقاه که در اتاق کوچک
اولی واقع شده ، دارای کتیبه ای در اطراف می باشد که آیات زیر
بر آن نوشته شده است :

(بسم الله الرحمن الرحيم اقم الصلوه طرفي النهار وزلفا
من الليل ان الحسنات يذهبن السيئات ذلك ذكرى لذاكرين
واصر فان الله لا يضيع اجرا لمحسنين)

روبروی محراب نیز درجه کوچکی (۲۴) جهت تامین نور
نصب شده و بر بالای آن کتیبه ذیل گچبری شده است .

"عمل محمد بن حسين بن ابيطالب المهندس بناء الدامغانی
واخواه حاجی غفرالله و الوالديه و المومنين و المومنات ."
بطوریکه از کتیبه فوق مستفاد می گردد ، شخصی بنام
محمد بن حسین بن ابيطالب دامغانی که در کتیبه نام او بعنوان
مهندس و معمار و گچکار برده شده است ، ظاهراً " متصدی عملیات
ساختمانی زیارتگاه و سایر ابنیه بوده است . بر بالای در ورودی
به اتاق دوم این کتیبه خوانده می شود :

(امر بعماره هذه الصومعه الشريفة المباركة الکریمه افخم
الکفات فی سناءشی و سعماة)

در اتاق دوم نیز گچبری ها و کتیبه ها با مهارت تمام عرضه
شده است . بر سه طرف این صومعه بر بالای حاشیه ای آبه الکرسی
نوشته شده است .

محراب گچبری شده این اتاق دارای سه حاشیه است که دو
کتیبه کوفی و یک کتیبه عربی را در بر دارد . کتیبه عربی بدین

(۲۴) درجه ، و قبل از دو دهه اخیر احداث شده است .



شکل ۵ - نمای مسجد جنب امامزاده محمد

ضلع غربی مسجد بواسطه یک محوطه مربع کوچک به مسجد زنانه ایلخانی مربوط میشود این مسجد دوراه به بیرون دارد . یکی یکوجه پشت مسجد و دیگری به رواق حرم امامزاده محمد . برروی درب طرف کوجه ، منبت کاری نسبتاً زیبایی به چشم میخورد ولی ظرافت آن بمنبت کاری درب سه لنگه مسجد نمی رسد . در جلو راهروی دوم که از رواق حرم امامزاده محمد به دالان مذکور می آیند ، در دیگری نصب است که از قطعات بسیار کوچک

شرح است :

" اقم الصلوه لدلوك الشمس الي غسق الليل و قران الفجر كان مشهودا ومن الليل فتهجد به نافلة لك عسى ان يبعثك ربك مقاما محمودا "

بالای محراب هم دو کتیبه دیگر می باشد یکی مربع مستطیل بخط کوفی و دیگری بالای آن نیم دایره است که عبارت ذیل بخط عربی بر آن نوشته شده است :

" قال النبي عليه السلام المصلى ساجي ربه "

مسجد جنب بقعه امامزاده محمد

این مسجد بن بقعه امامزاده محمد و مسجد سلجوقی قرار دارد . از ظواهر امر پیداست که ابتدا صورت حیاط کوچکی بوده ولی در زمان قاجاریه سقف آن پوشیده شده است (شکل ۵) تاریخ بنای مسجد معلوم نیست ، لیکن طبق کتیبه موجود ، در سال ۱۲۴۲ هجری قمری در زمان فتحعلیشاه قاجار تعمیراتی در آن صورت گرفته است . مضمون کتیبه بدین شرح است :

(مرحبا به زمان صارت فيه بلدة بسطام كيسان بعمار العدالة و آثار النصفه بخاربه من خدام الوالي النعم الكريم الاقخم دره التاج و قره العين السلطنة ميرزا اللهويردي ميرزا نوره شجره اقبال و دوحه رياض آمال خاقان بن البر والبحر سلطان ابوالعلي صاحبقران فتحعليشاه قاجار و من آتان الموفق المويد آقا محمد خازن الخزانة طلبا "مرضاه الله بنى مسجدا" في حوار المعموم محمد بن بن جعفر عليه السلام بذله مالا خطيرا باهتمام التحرير المدق يقبل الله و بشر منهم كار شيخ قاسم الباييزيدي حرره ميرزا محمد بيك فيروز كوهي من شهر سنه اثنين و اربعين و مائتين بعد الف (۱۲۴۲ هـ)

در ضلع جنوبی مسجد سه درکنده کاری شده جالبی دیده می شود که رابط بین این قسمت و مسجد سلجوقی است . برگرداگرد دیوار مسجد آیهاتی از قرآن (ان يعمره مساجد اله من آمن بالله واليوم الاخر اولئك هم الفائزون " گچبری شده است .

چوب ساخته شده ولی به امتیاز اهمیت دو در سابق الذکر نیست. در انتهای شمال غربی راهرو اتاق کوچکی معروف به سردابه قرار دارد که دارای کتیبه گجری جالبی است. در بالا، پلان مربع بوسیله ترسبه‌های کوچک به دایره تبدیل شده و پایه گنبد مدور و کم خیز را می‌سازد (شکل ۶)

بر بالای در رابط بین مسجد زنانه بایزید و سردابه کتیبه‌ای وجود دارد که آیه‌ای از قرآن و تاریخ ۱۲۴۲ هجری بر آن نوشته شده است.

منار بسطام

منار آجری بسیار زیبای مجموعه بسطام در سمت شرق مسجد بایزید و متصل به آن واقع شده، و در واقع از کنار دیوار مسجد سر بر آورده است. بر طبق کتیبه کوفی آجری، منار در سال ۵۱۴ هجری ساخته شده است. مولفین کتاب گنج دانش و مرآت البلدان ارتفاع منار را ۲۵ ذرع نگاهشته‌اند (۲۵) و حال آنکه ارتفاع منار امروزه ۱۴ متر بیشتر نیست، و اثری از خرابی در بالای کلاهک که احتمال ریزش بیش از ده متر بنا را نشان بدهد چشم نمی‌خورد. تزئینات منار شامل چند بخش متفاوت آجرکاری بسیار زیبا و ارزنده است، تناسبی که بین این بخشها از نظر تزئینات و طول آنها در نظر گرفته‌اند، حکایت از مهارت و ذوق هنرمندان میکند. این منار دارای دو کتیبه آجری است که بر یکی از آنها آیه الکرسی نوشته شده و دیگری که بطور وضوح خوانده نمی‌شود، عبارت "سنة اربع عشر خمسمائه" را در بر دارد (شکل ۷)

در قسمت فوقانی منار بوسیله چند ردیف آجر چینی ظریف و هنرمندانه تاج منار را بوجود آورده‌اند. پلکانهای منار بصورت مارپیچی است و بوسیله سوراخهایی که در بدنه منار تعبیه شده نور داخل آن تامین می‌شود.

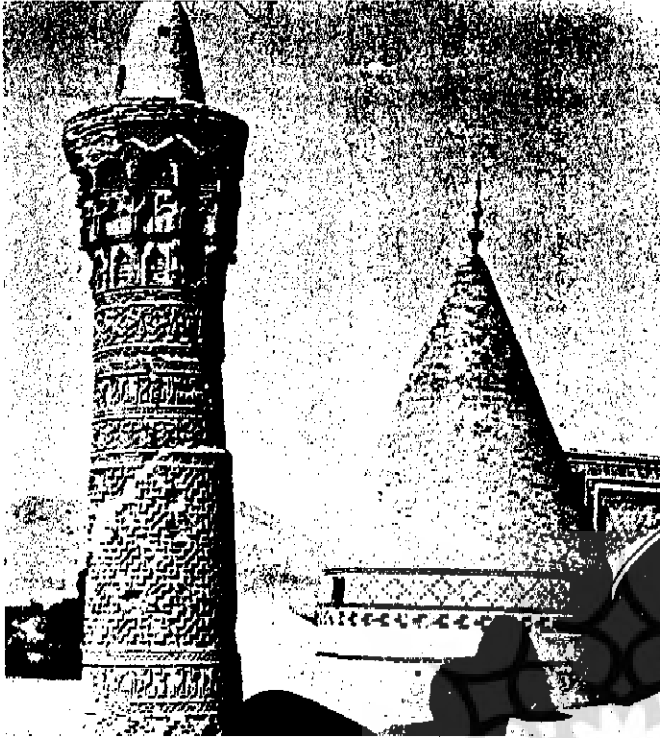
(۲۵) مرآت البلدان تألیف صنیع الدوله و بسطام و بایزید بس

(۲۶) در رهگذر کویر ص ۷۶



شکل ۶ - سردابه غرب امامزاده محمد

قسمت فوقانی منار حرکت و جنبش محسوسی دارد. فریزر که از بسطام دیدن کرده درباره منار بسطام می‌نویسد: (۲۶) " و صریحاً مسجد مناره‌ای است که آن را بایزید نامند زیرا معتقدند که چون شخصی بر نوک آن مناره بایستد و بنام بایزید منار را به جنبیدن دستور دهد تمامی بنایی در رنگ می‌خندد علت جنبیدن آنست که مناره را از آجرهای بسیار نازکی ساخته‌اند. . . . تمامی آن بین چهل تا پنجاه پا ارتفاع دارد. . . با آن که بیک سو متمایل است هنوز بی آنکه به استحکام بنا لطمه‌ای وارد آمده باشد برجا مانده است و از لحاظ تزئینات شایسته به مناره‌های دامغان و سمنان دارد" احتمال می‌رود که این جنبش بسبب حالت ارتجاعي چوبهایی است که در منتهی‌الیه دو جرز ساختمان کار گذارده‌اند و بر روی چوبها تا ارتفاع دو متر ساختمان منار ادامه یافته است.



شکل ۷ - منار سلجوقی

ظرافت و مهارت و دقت هنرمندان که در این محراب بکار رفته حکایت از ذوق و سلیقه سازندگان آن می نماید. باطن قوی میتوان گفت که در هیچ یک از مساجد ایران گچبری به این اندازه محکم و دقیق دیده نشده است. سه حاشیه گچبری این محراب دارای مطالبی بقرار زیر است:

حاشیه اول: آیه معروف انما یعمر مساجد الله من امن بالله

..... الا آخر

حاشیه دوم: ستل عن سلطان العارفين قدس الله نفسه
بم لنت قال با دخال السرور فی القلب المؤمن عمل محمد حسن بن
ابطالب المهندس بناء الدامغانی غیر الله والوالدیه والمؤمنین
والمومنات .

۱

جکسون محقق آمریکائی که قریب صد سال پس از فریزراز بسطام دیدن کرده ، مناره بسطام را با شکوه و بی عیب دیده است . مردریک زاره باستان شناس آلمانی منار مذکور را والاترین نمونه هنر معماری اسلامی در سده ششم هجری خوانده است . (۲۷)

مسجد بایزید

این مسجد که در کنار امامزاده محمد ساخته شده ، پیش از هر بنائی دیگر جلب توجه می کند . بر طبق نوشته های داخل آن که مربوط به دوباره سازی آن می باشد ، این مسجد به بایزید تقدیم گردیده است . آنچه که از گزارش خانیکف برمی آید (۲۸) سال دوباره سازی آن ۶۶۰ هجری می باشد ولی امروز بواسطه ویرانی این مضمون دیده نمیشود .

طبق نوشته های داخل بنا این نوسازی در زمان حکومت غازان خان و برادرش الحایتو انجام پذیرفته است . این دو سلطان در رفت و آمدهائی که شرق و غرب ایران میکردند بارها در بسطام اقامت کرده به زیارت پرداخته اند . یکی از نوشته ها نیز بازگو کننده این مطلب است که منار مسجد بوسیله سانکور بیک عبدال و بدستور الحایتو ساخته شده است . در این زمان الحایتو سلطان نبوده و از طرف برادر خود غازان خان بروهلابت شرق ایران حکمرانی می کرده است . (۲۹)

بطور کلی این بنا شامل دو قسمت متمایز مردانه و زنانه می باشد که از دو شبستان عمود بر هم تشکیل شده است .

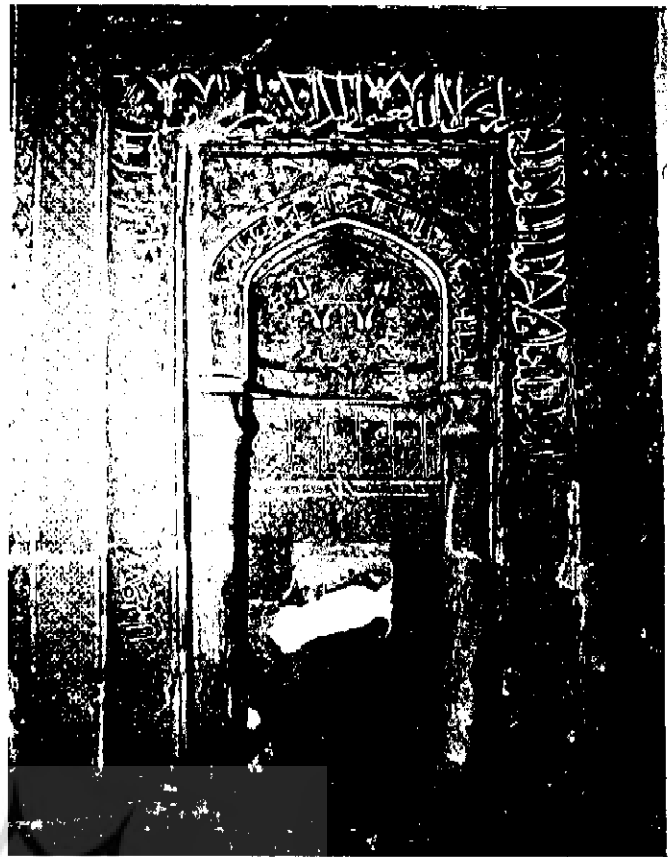
قسمت اول یا مسجد مردانه ؛ که بنای اولیه اش متعلق بدوره سلجوقی و همزمان با ساختمان منار (۵۱۴ هجری) است محوطه ایست بسیار وسیع که با محرابی بسیار زیبا و ظریف زینت داده شده است (شکل ۸)

(۲۷) همان کتاب ص ۷۶

(۲۸) همان کتاب ص ۷۲

(۲۹) گزارش آقایان رضا کسائی - کامران رهگذار سال ۱۳۵۳ (دانشکده معماری و شهرسازی دانشگاه ملی)

حاشیه سوم : که در داخل محراب گجیری شده بر آن
 قسمتی از آیه الکرسی نوشته شده است .
 عین جملات حاشیه اول نیز در اطراف دیوارها و زیر سقف
 بطور مکرر گجیری گردیده است .



سقف اولیه این مسجد در سال ۶۹۹ هجری بازسازی شده
 و با زمانی که فریزر (Fraser) از آن دیدن کرده
 وجود داشته است ولی از این زمان به بعد فروریخته است .
 فریزر گزارش داده که داخل سقف با گجیری هائی تزئین شده
 و در چند قسمت ترک برداشته و او گفته اند که این ترکها
 سالهای طولانی وجود داشته است (۳۵) . این سقف و گجیریهای
 آن که اولین کار مهندس محمد بن حسین ابیطالب دامغانی بوده
 و قسمتی از دیوارهای اطراف آن در دوران قاجاریه خراب شده
 و به امر فتحعلیشاه قاجار تعمیر گشته است و سقف فعلی آن چوبی
 و استوار بر روی شش ستون چوبی است (شکل ۹)

شکل ۹ - مسجد مردانه بایزید و ستونهای چوبی آن

شکل ۸ - محراب زیبای مسجد مردانه بایزید



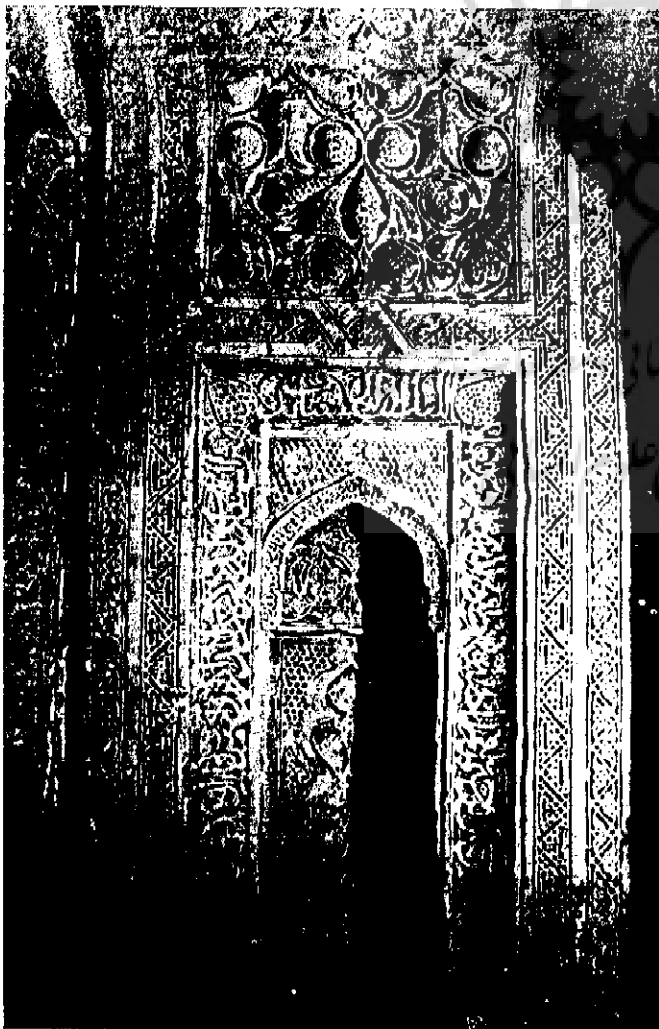
(۳۵) همان گزارش

کجبری‌هایی در جهت عمود بر امتداد سالن مشاهده می‌گردد، که از مقایسه آن با کجبریهای مسجد مردانه معلوم می‌شود که این کجبری نیز کار مهندس محمد بن حسین الدامغانی می‌باشد. محراب زیبای این قسمت نیز از لحاظ کجبری حائز اهمیت است (شکل ۱۱)

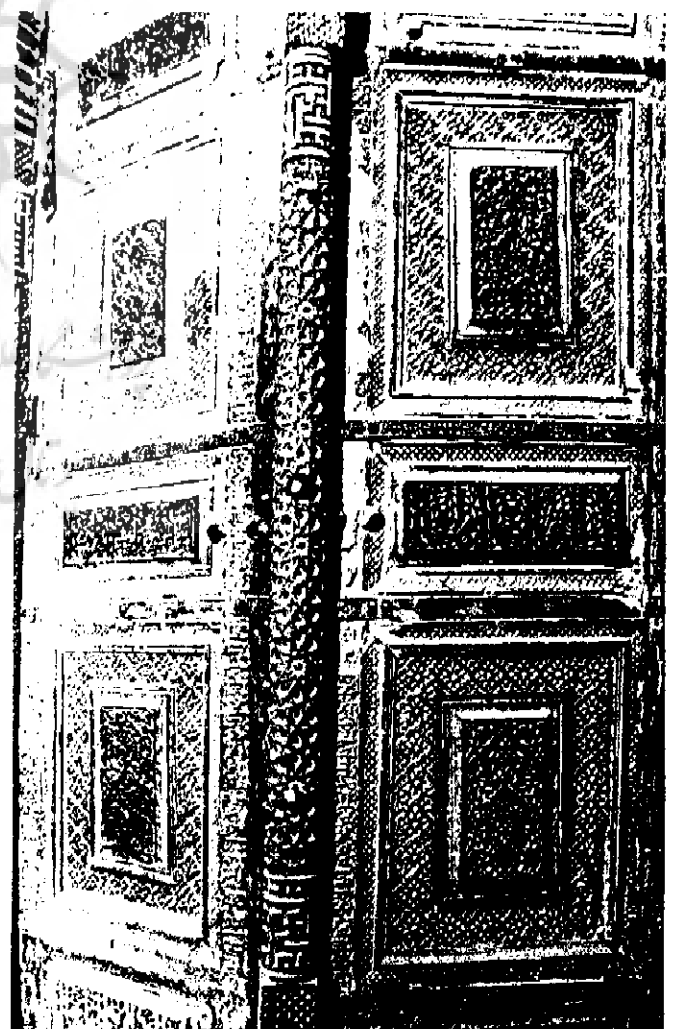
ساختمان قدیمی مسجد که بر اثر کاوش دفتر فنی سازمان ملی حفاظت آثار باستانی استان سمنان و انستیتو مرمت آثار تاریخی دانشگاه ملی و اخیراً "با همکاری آقای شهریار عدل‌طی مدت کوتاهی در کف مسجد مردانه بایزید بدست آمده دارای ارزشهای فوق‌العاده جالب می‌باشد به احتمال قریب به یقین قدمت این ساختمان از مسجد موجود بیشتر بوده و با مشاهده آثار کجبری آن

سکی از نفاس ارزشمند مجموعه ستام درهای این مسجد است که مرکب از سه لنگه است که دو لنگه آن سبک‌نگر مربوط به قسمت ثالث مجزا است. سراسر در مذکور، منبت کاری فوق‌العاده ریز و ظریف در کمال استحکام و هنرمندانه ساخته و پرداخته شده است که ماسفاه بخشی از آن را موربانه فاسد و نابود ساخته است. (شکل ۱۰) بالای سر این در با آجرهای مخصوص عباراتی بخط کوفی نوشته شده است که در آن جمله (لا اله الا الله محمد رسول الله) خوانده میشود. این خطوط مربوط بدوره سلجوقی است.

قسمت دوم: مجاور قسمت غرب، مسجد زنانه که بصورت یک سالن طولیل و باریک است قرار دارد. در سقف این قسمت



شکل ۱۱- محراب مسجد زنانه (ایلخانی)



شکل ۱۰- در سه لنگه‌ای منبت کاری مسجد مردانه بایزید

میتوان گفت مربوط به دوره سلجوقی و با احتمالاً "دوره آل زیار میباشد. ساختمان مکشوف با کج اندود شده است که اکنون این آثار مشخص است (شکل ۱۲ و ۱۳) (۳۱)

بقعه امامزاده محمد

در جنوب صحن مجموعه ، بقعه زیبای امامزاده محمد قرار گرفته که طبق نوشته بعضی از کتب ، مقبره فرزندان امام جعفر صادق (ع) و به عبارت صحیحتر از نوادگان امام (ع) می باشد که قبلاً " به آن اشاره شد .

بنای امامزاده شبیه گنبد غازان خان و قرینه آن نیز هست . بنای اولیه بقعه از غازان خان (۷۰۳ - ۶۷۰ هـ) است که در زمان سلطان محمد خدا بنده اول جای تو تعمیر گردیده است . ناگفته نماند که مشوق سلطان در ایجاد بنا و تعمیرات آثار دیگر بسطام ، شیخ رضی الدین فرزند سید قوام الدین مرعشی که از بزرگترین عرفای قرن هشتم بشمار می رود بوده است ، (۳۲) در قرن دهم که امیر غیث نامی که گویا رئیس طایفه اهل استاجلو بوده ، از بسطام عبور کرده و تعمیراتی در آستانه امامزاده محمد بعمل آورده است ، و این مطلب از قطعه سنگی که در پائین حرم نصب شده استنباط می شود . مضمون سنگ نبشته چنین است . " بشرف توفیق تعمیر فایض الانوار امامزاده محمد مشرف شدیم . بنده کمترین درگاه شاه عالم پناه امیر غیث استاجلو ۹۶۸ "

ایوان امامزاده ، بلند و دارای تزئینات آجری فوق العاده زیبایی در نمای خارجی می باشد . در آن از چوب مشبک ساده تشکیل شده است (نقشه ۶)

محوطه ایوان مستطیل شکل و دارای سه در دیگر می باشد . در غربی به حرم امامزاده ، در شرقی به اتاق کوچک و در جنوبی به مسجد جنب امامزاده راه می باید . پنجره بالای در ورودی مسجد

جنب امامزاده دارای گره سازی و پشت بغل های گچبری است . در قسمت بالای ایوان کتیبه ای با گچبریهای ظریف و یک ردیف مقرنس ساده ولی جالب به چشم می خورد . سقف ایوان نیم گنبد است که از دو گوشوار تشکیل یافته و شامل نقاشی هائی بشکل ستاره های شش پر می باشد . (شکل ۱۴)

حرم بصورت اتاق مربع به اضلاع $4/5 \times 4/5$ متر است . در چهار ضلع بنا چهار درگاه بلند ساخته شده که به وسیله درهای چوبی به بخش های اطراف حرم راه می باید . بدین ترتیب که در غربی ، حرم را به سردابه مربوط می کند . در شرقی به ایوان امامزاده و در جنوبی به مسجد جنب آن راه می باید و در درگاه شمالی نیز پنجره ای تعبیه شده که نور داخل حرم را تامین می کند . در قسمت فوقانی حرم کتیبه ای گچبری وجود دارد که بر آن آیه الکرسی نوشته شده است .

چهار گوشوار ، اضلاع مربع را به هشت ضلعی و سپس به دایره تبدیل می کند که این دایره پایه گریو گنبد را تشکیل میدهد . سقف و اطراف حرم با نقاشی های ارزنده ای تزئین شده است . ازاره حرم از کاشی های شش ضلعی لاجوردی و فیروزه ای با حاشیه ای از کاشیهای گلدار پوشیده شده است (نقشه ۷)

قبر امامزاده ساده و در شمال شرقی حرم قرار گرفته و دارای ضریح نقره زیبایی می باشد که در سالهای اخیر بر آرامگاه امامزاده گذارده اند .

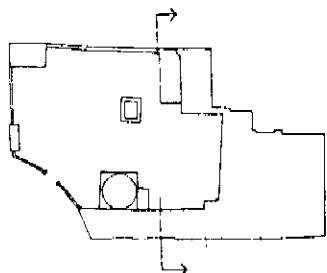
گنبد امامزاده محمد ، رک مخروطی با گریو استوانه ای بلند می باشد . تزئینات گردنی با گریو شامل دو حاشیه است :

حاشیه اول : سردیف آجر های لمبدار فیروزه ای و مشکی از طرف نره است .

حاشیه دوم : که در زیر گنبد قرار دارد حاوی معقلی های جالبی

(۳۱) گزارش دفتر فنی سمنان ۵۲/۱۱/۱۳

(۳۲) بسطام و بایزید بسطامی تالیف اقبال بغمائی ص ۳۳



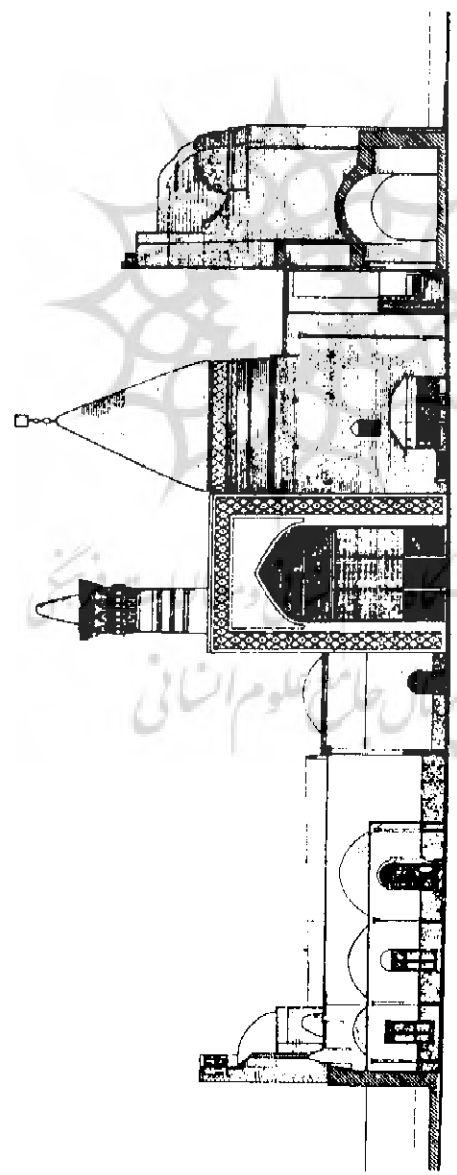
دانشکده معماری دانشگاه ملی ایران
انستیتو مرمت آثار باستانی

مطالعه و تهیه
پروژه مرمت : مجموعه بسطام

پ.م	نیا - مقطع ۱-۱
-----	----------------

FACOLTÀ DI ARCHITETTURA DELL' UNIVERSITÀ
NAZIONALE DELL' IRAN
ISTITUTO DI RESTAURO DEI MONUMENTI
PROGETTO DI RESTAURO : COMPLESSO DI BASTAM

1971 - 1972 - 1973
1974 - 1975 - 1976



مجموعه باستان‌شناسی

سازمان ملی حفاظت آثار باستانی ایران

تیمه اندازه از طریق فتوگرامتری توسط شرکت سهامی تخصصی راه‌آهن

تهران ۱۳۰۴

BAYAZEED BASTAMI UNITY

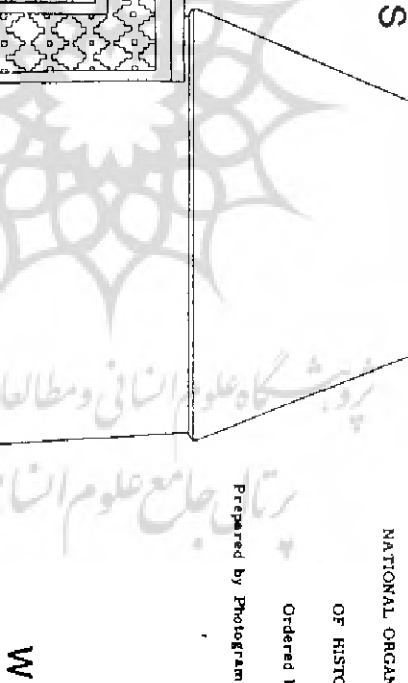
NATIONAL ORGANIZATION FOR THE PRESERVATION

OF HISTORICAL MONUMENTS OF IRAN

Ordered by National University of Iran.

Prepared by Photogrammetric Method KASSAD Survey Company

Tehran, 1975



E

S

W

N

سوال جنوبی

SOUTH ELEVATION

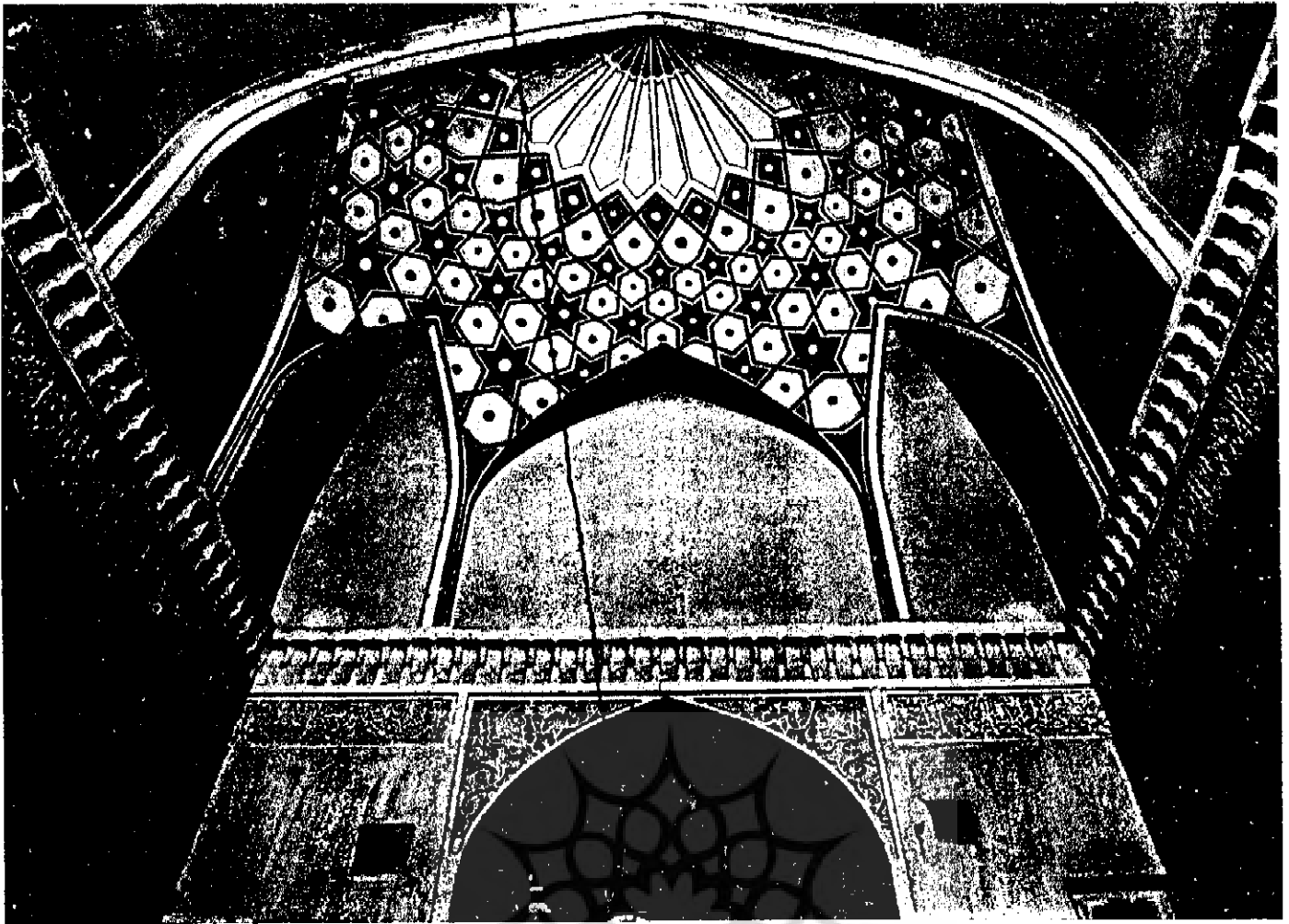
SCALE 1:50



شکل ۱۲ - قسمتی از گچبری های محراب مکشوفه در کف مسجد بایزید (سلجوقی)

شکل ۱۳ - اندودبرداری از محراب مکشوفه مسجد سلجوقی





شکل ۱۴- گنبدی و سقف ایوان امامزاده

داشته که جسد بایزید را بدان جا منتقل کند که گویا چون بایزید را در خواب از این عمل ناراضی می‌بیند از تصمیم خود منصرف میشود (۳۳)

صنیع الدوله در کتاب خود بانی این بنا را سلطان محمد اولجاپتو می‌داند (۳۴). عده‌ای معتقدند که جسد فازان خان را در این بنا دفن کرده‌اند. صدوچند سال پیش جسدی بدون سر، بازو و ادوات جنگی در سرداب این بقعه مدفون بود. امتضادالطک و میرالمالک که خود از نزدیک این جسد را دیده‌اند گزارش داده‌اند که جسد به حسب جثه از مردمان امروز بمراتب

بصورت لوزی است. زیر گنبد یک ردیف قطار بندی دیده میشود. نمای خارجی گنبد از کاشی های فیروزه‌ای پوشیده شده بود که بهرور زمان مقدار زیادی از این تزیینات فرو ریخته است.

گنبد فازان خان

این بقعه بشکل بنای منفرد و مربع است که در شمال مقبره بایزید بسطامی و در کنار صحن مجموعه قرار دارد. (نقشه ۸) بنای آرامگاه را به فازان خان (۷۵۳-۶۷۰) نسبت میدهند. طبق نوشته کتب مختلف، فازان خان، گنبدی بر آرامگاه امامزاده محمد و گنبدی نیز بر آرامگاه بایزید بنا کرده و در نظر

(۳۳) نشریه فرهنگ شهرستان شاهرود ص ۲۵

(۳۴) مطلع الشمس جلد اول تالیف صنیع الدوله ص ۶۸

مجموعه ماسجده سلطانسی

وزارت فرهنگ و هنر

سازمان ملی حفاظت آثار باستانی ایران
تهیه شده از طریق فتوگرامتری توسط شرکت سهامی نقشبرداری رصد

تهران ۱۳۵۴

BAYAZEED BASTAMI UNITY

MINISTRY OF CULTURE & ART

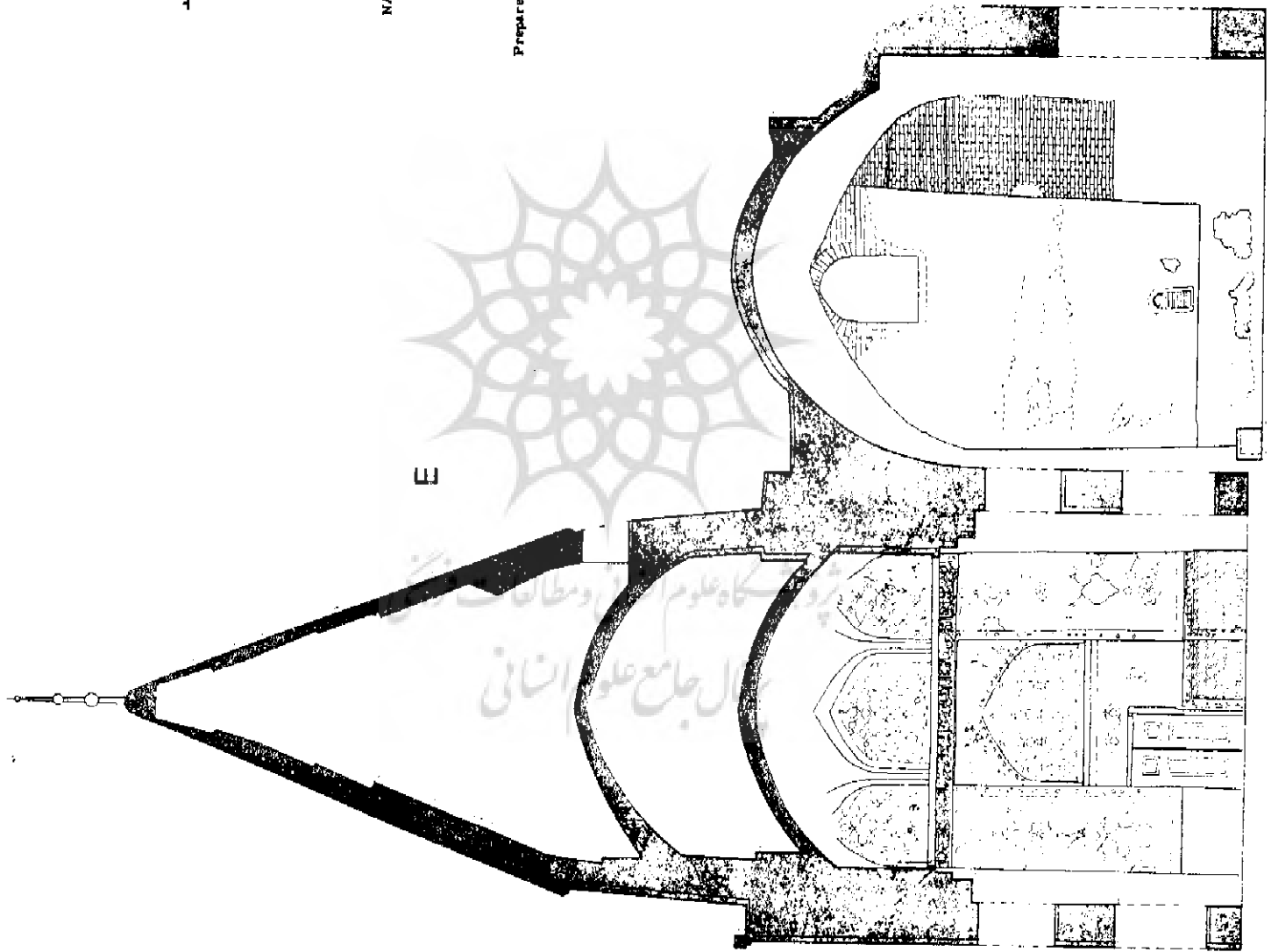
NATIONAL ORGANIZATION FOR THE PRESERVATION

OF HISTORICAL MONUMENTS OF IRAN

Ordered by National University of Iran.

Prepared by Photogrammetric Method-RASSAD Survey Company

Tehran, 1975



گنبد و شبستان

قطع شمالی - جنوبی دیده بطرف جنوب

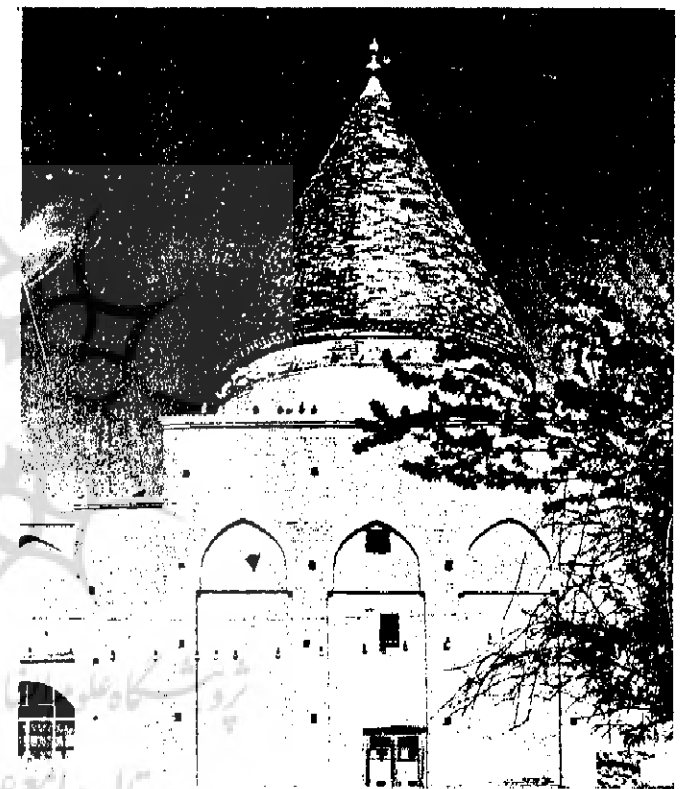
GUMBAD AND SHABESTAN NORTH-SOUTH SECTION

LOOKING EAST

SCALE 1:50

طویلتر و عظیم‌الجثه‌تر است. در زمان حکومت جهانسوز میرزا بر شاهرود و بسطام این جسد را از ایران خارج و به روسیه حمل نموده‌اند. (۳۵) شاید اشتباه مورخین مبنی بر مدفون بودن غازان خان در این بنا از اینجا ناشی شده باشد. (۳۶)

گنبد غازان خان مربع شامل و به ضلع $7/5$ متر است که در نمای شمالی و شرقی آن طاقماهایی تعبیه شده که ایجاد سایه روشن کرده و بنا را از یکتواختی کسل‌کننده در می‌آورد. بر فراز بنا گنبد ریبا و جالب مخروطی شکل قرار گرفته که دارای پوششی از کاشیهای فیروزه‌ای میباشد (شکل ۱۵)



شکل ۱۵- گنبد غازان خان

محوطه داخلی مربع شکل به ضلع $5/5$ متر است که در قسمت بالا برای تبدیل پلان مربع به دایره از گوشوارها استفاده کرده، طرح هشت ضلعی و سپس دایره را بوجود می‌آورد که پایه گنبد را تشکیل میدهد. سه سمت محوطه داخلی سه درگاه و در ضلع جنوبی محرابی ساخته شده است. در زیر گنبد سردابی وجود دارد که راه آن از خارج می‌باشد.

ایوان این بنا در جنوب بقعه قرار دارد و دارای مقرنس‌های گچی ظریف است.

ایوان غربی صحن

در کنار گنبد غازان خان و در ضلع غربی صحن، ایوان رفیعی به ارتفاع $13/5$ متر وجود دارد که در سال ۷۱۲ هجری در زمان سلطنت سلطان محمد خدا بنده اول جایگزین ساخته شده است. (۳۷)

این ایوان بعلمت مجاورتش با گنبد غازان خان، به ایوان غازان خان نیز معروف است. محوطه ایوان کوچک و بصورت پهن بست می‌باشد. ایوان مزبور دارای تزئیناتی شبیه سردر ورودی، و آجر همین‌ان شبیه نقش دالان ورودی است، با این تفاوت که در این ایوان از سفال بی لعاب استفاده شده است. از محل و موقعیت نسبی ایوان می‌توان تصور کرد که مدخل صحن دیگری بوده و اکنون اثری از آن وجود ندارد (شکل ۱۶)

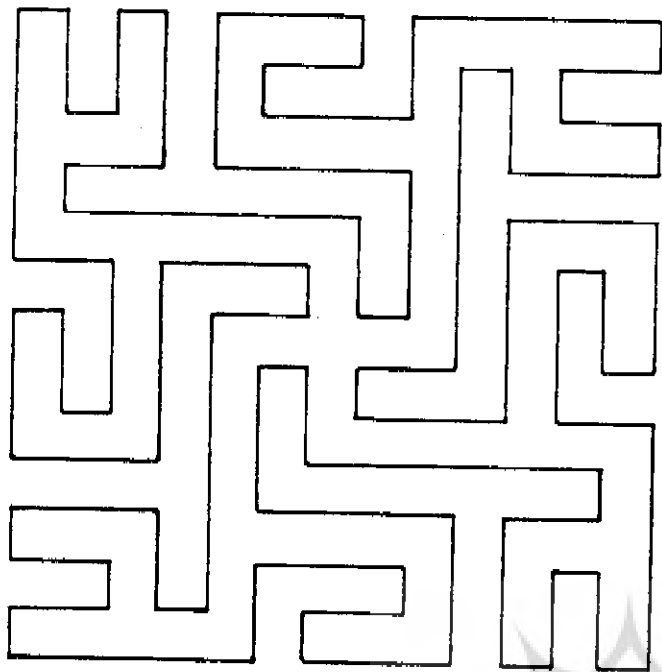
دالان ورودی صحن مجموعه

صحن مجموعه امامزاده محمد و مسجد و مقبره و صومعه با همزید و گنبد غازان خان که همه در کنار هم قرار گرفته‌اند دو راه به خارج دارد یکی از سمت مشرق و دیگری از سمت غرب.

(۳۵) تاریخ قومس ص ۳۵۷

(۳۶) جسد غازان خان در مقبره ایکه به فاصله تقریباً ۴ کیلومتری جنوب تبریز ساخته شده دفن گردیده است. این بنا در سال سوم سلطنت غازان خان شروع شده و در سال ۷۰۲ هجری به پایان رسیده است (معماری دوره اسلامی ص ۱۹)

(۳۷) ایران زمین تألیف محمد رضا زهتابی - جلیل زاهد، انتشارات پدیده سال ۴۸ ص ۶۷۲



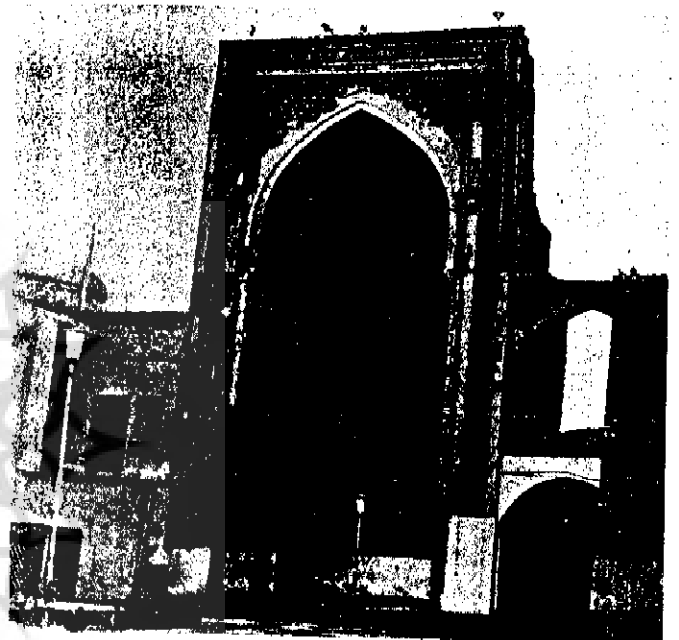
شکل ۱۷ - تزئین کاشی سردر ورودی با نقش (علی)



شکل ۱۸ - سردر ورودی به صحن

ارض الله ناصر دين الله . حافظ بلاد الله . عماد الدنيا والدين
غياث الاسلام والمسلمين . اعدل الملوك والسلطين . اسکندر
الثاني خسرو ايران سلطان اولجايتو محمد خدا بنده خان خلد الله
ملکه مادامت السموات والارضين وهذه العماره بسعي شيخ الاعظم .
هادی اصناف الامم المخصوص من انام الله با الفضل والکرم

در جلو در شرقي که در اصلی نیز محسوب می شود ، دالانی وجود دارد که از بناهای محمد خدا بنده الجایتو می باشد . دالان مذکور شامل دو قسمت است که یکی سردر آن و دیگری دالان ورودی ، به صحن امامزاده محمد است سردر ورودی و دالان در جهت شرق به غرب ساخته شده و فضای خارج را به صحن امامزاده مرتبط می کند . سردر مزبور



شکل ۱۶ - ایوان غربی صحن

دارای نقشه مرسوم و نیمه گنبد است که با مقرنسکاری کچی پر شده است . در بالا و اطراف سردر کاشیهای مرقع فیروزه ای زیبایی بکاررفته و بر روی بعضی از کاشیها چهار مرتبه کلمه " علی " بشکل خاص در قالب طرح مربع نقش شده است . (شکل ۱۷ و ۱۸) سطوح همه دیوارها بجز مقرنس های کچی سقف ایوان ، با طرحهای سفالی لعابدار پوشیده شده است . سردر مذکور تقریباً ۱۰ متر ارتفاع دارد . دیوارهای داخلی دالان با گچبری های جالب و طرح آجری ، شبیه نقش آجرچینی بقعه غازان خان ، تزئین شده است . (شکل ۱۹) در دوره داخلی دالان مطالبی با مضمون زیر گچبری شده است :

" اسم اعلی اتفقت عماره هذا ایوان فی الدوله السلطان الامم شاهنشاه المعظم . سلطان السلاطين العرب والمعجم سلطان



شکل ۱۹- گچبری دالان ورودی

دیگر، راهرو و دهنه واقع شده است. بطور کلی ساختمان مسجد جامع از دو شیستان عمود بر هم تشکیل می‌شود (نقشه ۹ و ۱۰) و بر روی ضلع سوم نیز قبلاً "ایوانهای سرپوشیده‌ای وجود داشته است. لازم به تذکر است که صحن مسجد غیر حقیقی بوده و به علت ویران شدن سقف مسجد اولیه آن بوجود آمده است. (۳۸)

شیستان شمالی که به شیستان زمستانی نیز معروف است دارای ده ستون مربع شکل بازوایی بریده و سقف ساده آجری است. (شکل ۲۰) در دیوارهای دهنه‌های پنجره‌ها، فرورفتگی کم عمقی با طاق نیم دایره چشم میخورد (۳۹). شیستان شرقی که وسعت و

مقبول الجمهور سلاله آل طیفور، شرف المله والدین، ناصر الملوك والسلاطين، محمد بن فضل اله بن بایزیدی دام البرکات، عمل محمد بن حسین حصاص الدامقانی، غفراله له ولوالديه ولجميع المومنین والمومنات فی سنه ثلاث و عشرين سعمائه (۷۱۳هـ)"

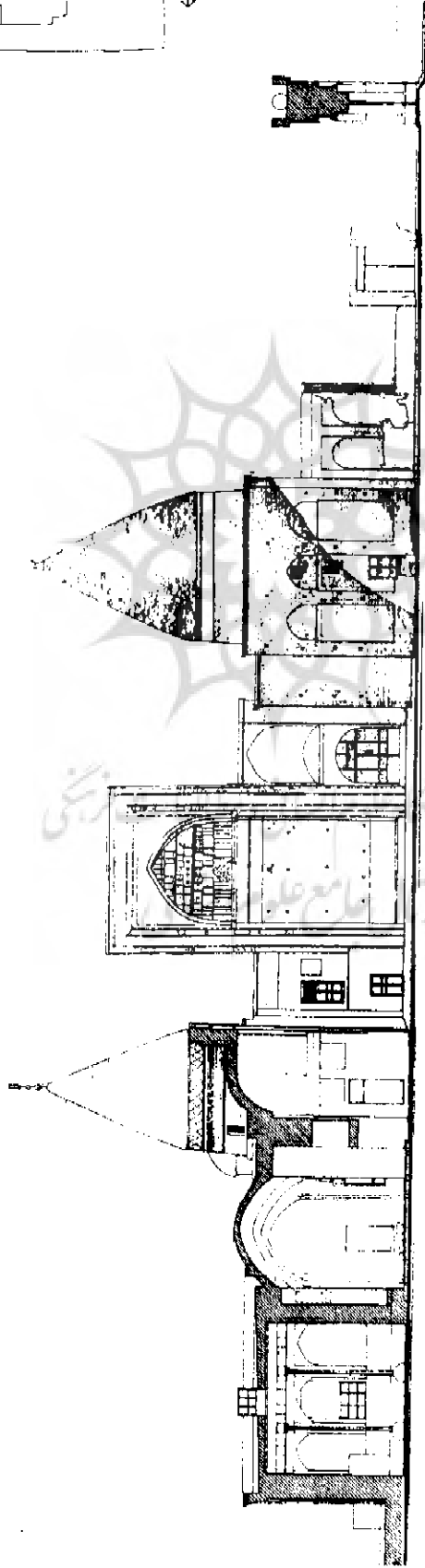
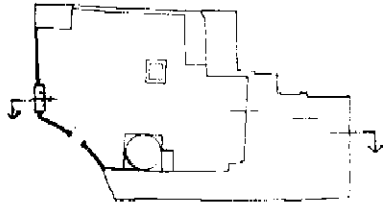
مسجد جامع

مسجد جامع در چند متری جنوب مجموعه بایزید قرار دارد و از بناهای غازان خان بین سالهای ۷۰۰ تا ۷۰۶ هجری ساخته شده است.

مسجد مزبور شامل صحن مستطیل شکل به ابعاد $17 \times 18/5$ متری باشد که در سمت شرق و شمال آن در شیستان و در دو طرف

(۳۸) طبق اظهارات مهندس دانشور رئیس دفتر فنی سمنان

(۳۹) تاریخ بنای شیستان شمالی مقدم بر شیستانهای دیگر است



دانشکده معماری دانشگاه ملی ایران
انستیتو مرمت آثار باستانی

مطالعه و تهیه
پروژه مرمت: مجموعه بستان

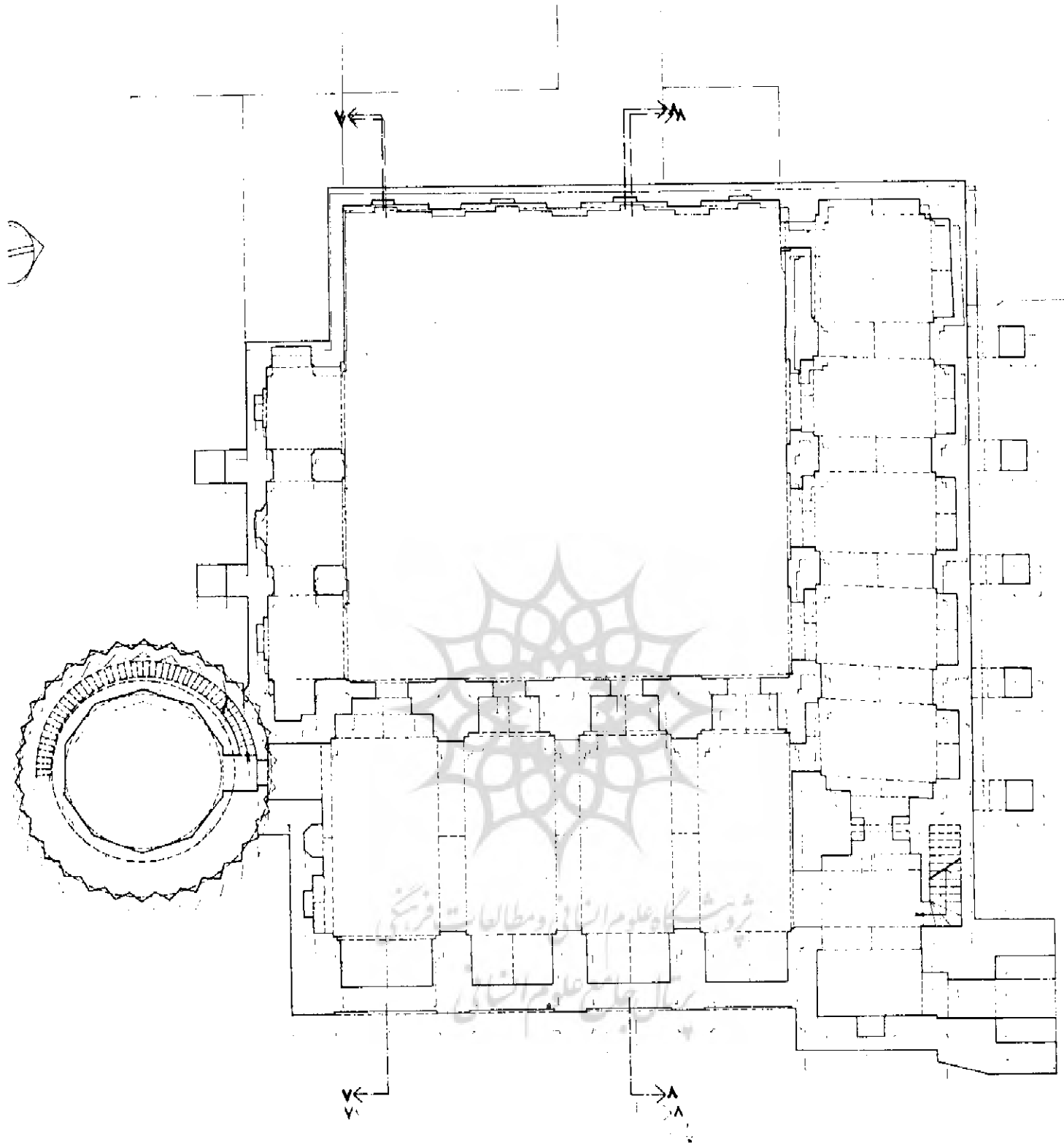
شماره نقشه	۹۲-۱-۳۰
نوع نقشه	تپا - مقطع ۰-۰-۰

RACCOLTA DI ARCHITETTURA DELL' UNIVERSITA'
NAZIONALE DELL' IRAN

ISTITUTO DI RESTAURO DEI MONUMENTI

PROGETTO DI RESTAURO: COMPLESSO DI BASTAN

PROF. ING. ARCH. GASTO
ING. P. TADDEO

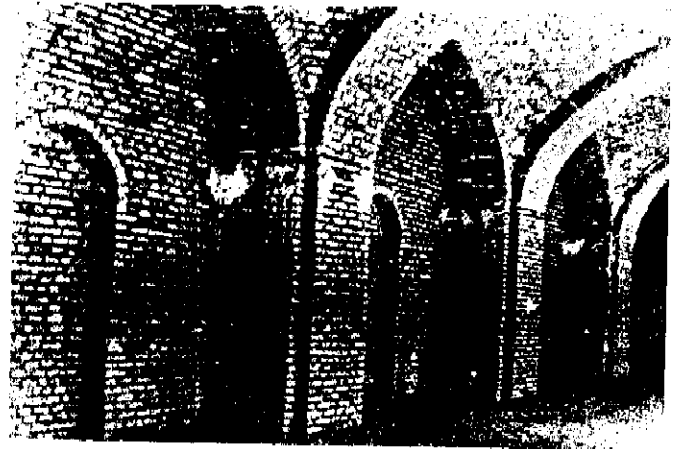


ب.س.م ۱۰	پلان مسجد جامع و کاشانه	۵۳.۵.۱۰
-------------	-------------------------	---------

احمد سمنانی و بر طرفین در تزئینات گچبری دیده میشود. (شکل ۲۱)
 ضلع جنوبی صحن شامل سه دهنه است که بوسیله درگاههایی
 با طاقهای دالبر تیزه دار (طاقهای متقاطع با راس شکسته) بهم
 مربوط می شود. (شکل ۲۲) بر دیوار دهنه مرکزی (ایوان وسط)
 محراب با گچبری عالی دیده می شود که با گچبریهایی بسیار زیبا و
 هنرمندانه تزئین شده است. (شکل ۲۳) این محراب دارای چند
 کتیبه می باشد:

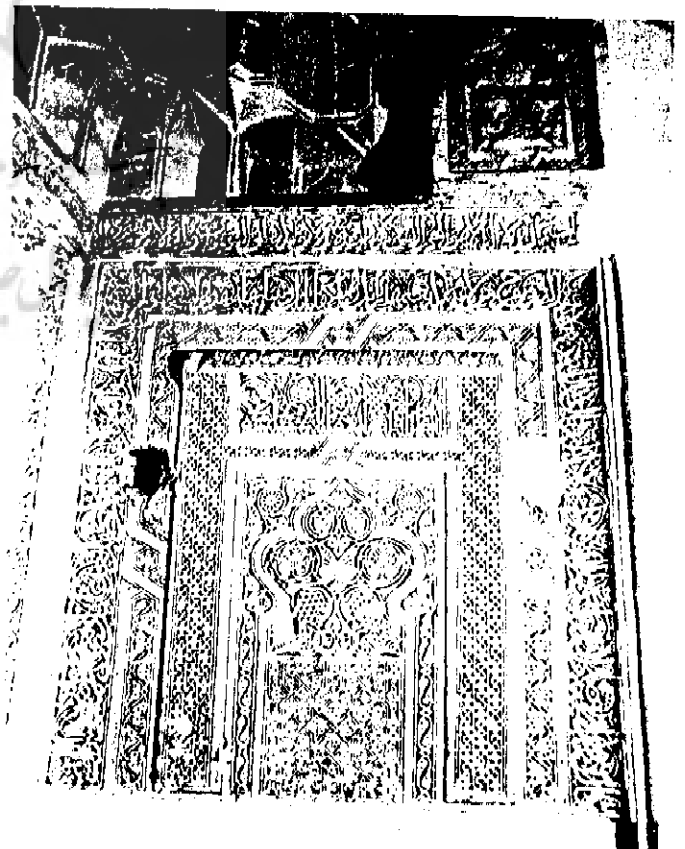
کتیبه اول: که از سمت چپ محراب شروع شده و محراب را
 دور می زند و بر روی آن قسمتی از سوره شریفه جمعه " یا ایها الذین
 آمنوا اذا نودی للصلوة... لعلکم تفلحون " گچبری شده است.
 کتیبه دوم: بصورت قوسی بالای محراب را زینت میدهد و
 آیه معروف " انما یعمره مساجد الله را در بر دارد.

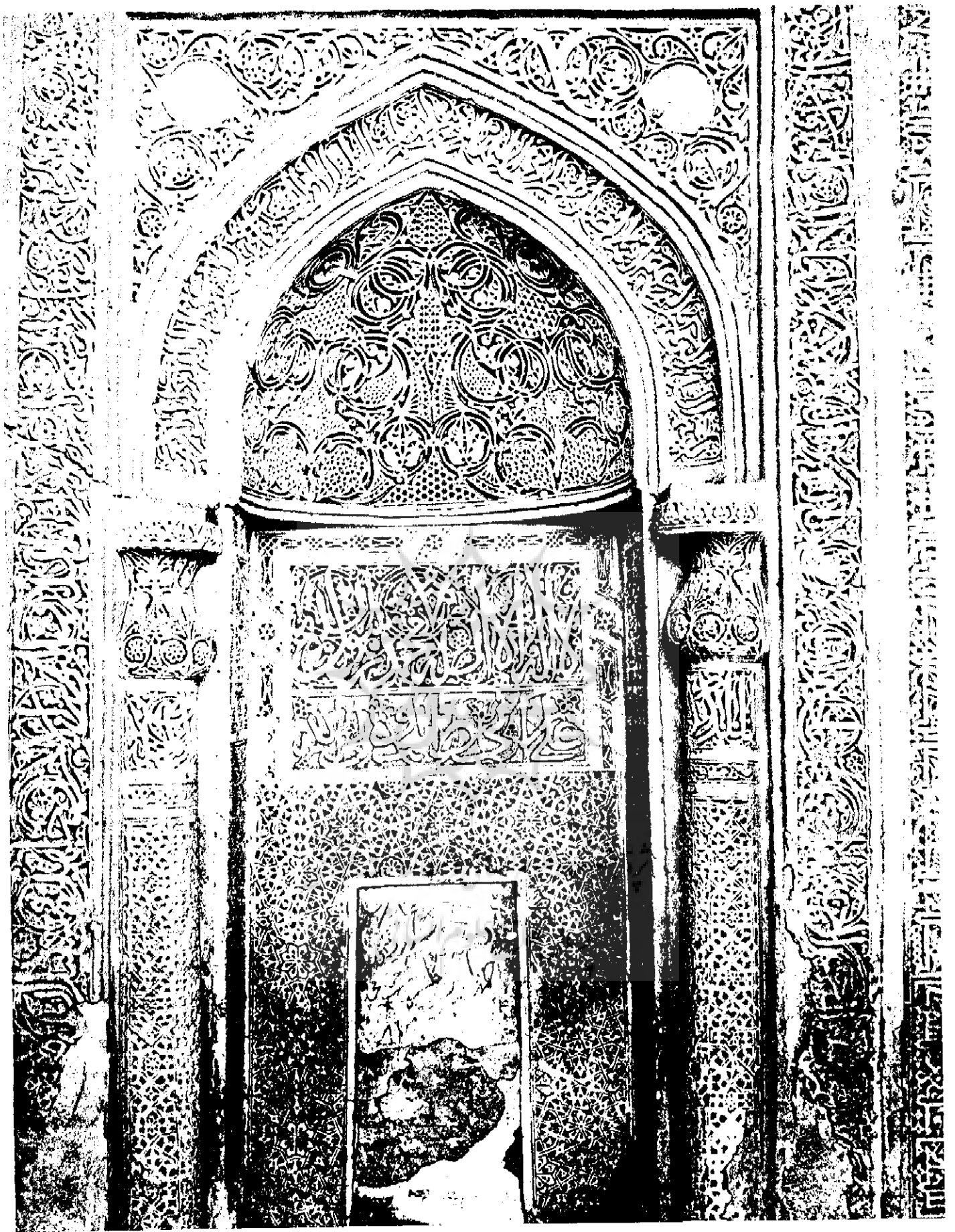
شکل ۲۲- درگاههای ارتباطی با طاقهای دالبر تیزه دار



شکل ۲۱- شبستان شمالی مسجد جامع

بزرگتر از شبستان زمستانی است به شبستان تابستانی مرسوم است.
 در ورودی برج کاشانه در کنار محراب این شبستان قرار دارد
 و بر سر در آن تاریخ نیمه ماه شوال سنه ۷۰۰ هجری و نام محمد بن
 شکل ۲۱- تزئینات گچبری طرفین در ورودی برج





شکل ۲۳ - محراب ایوان وسطی مسجد جامع

کتیبه سوم: این کتیبه بخط کوفی است ولی چندان خوانا نیست. بعلاوه در داخل محراب دو شکل مستطیل کوچک و بزرگ قرار دارد. بر مستطیل بزرگ فوقانی عبارت (لا اله الا الله محمد رسول اله) و بر شکل مربع مستطیل کوچک جمله (علی بن ابیطالب ولی الله) را نوشته‌اند.

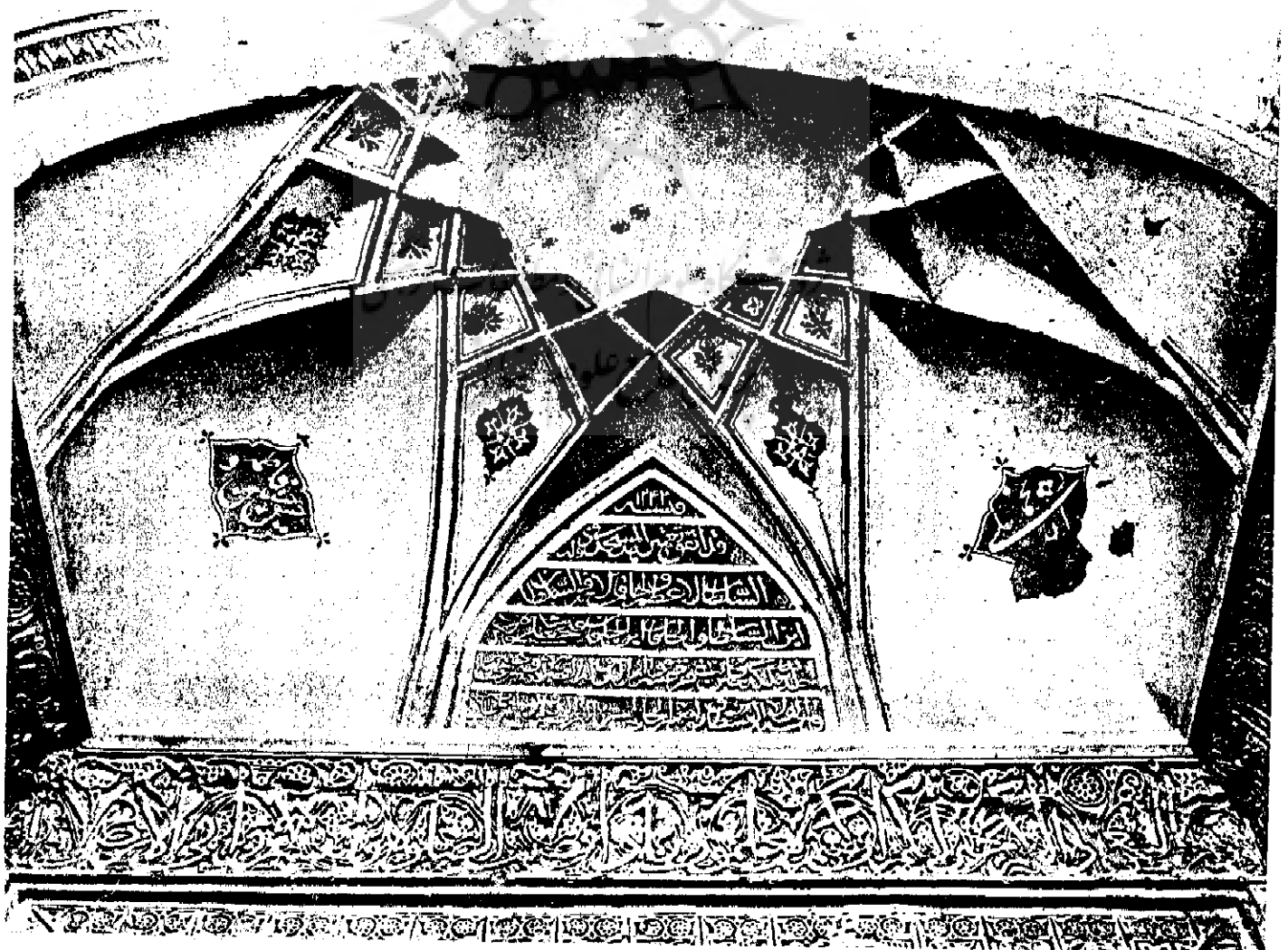
چنین بنظر میرسد که قبلاً " در این قسمت کتیبه دیگری بوده زیرا گچبری این بخش با سایر قسمت ها یکسان و هماهنگ نیست. گچبری داخل محراب و ستونهای کوچک طرفین آن نیز از ظرافت فوق العاده‌ای برخوردار است. از نظر استادی و مهارت در اجراي طرحها و زیبایی جزئیات نقش، این گچبری از شاهکارهای زمان خود محسوب می‌گردد.

دو کتیبه دیگر در دهنه مرکزی وجود دارد که تاریخ ۷۰۶ هـ و نام بانی این مسجد را بر آن نگاشته‌اند. کتیبه اول در بالای ایوان مرکزی و در اطراف آن قرار دارد که سوره مبارکه جمعه بر روی آن گچبری شده است. کتیبه دیگر در بالای درگاه ارتباطی بچشم میخورد که مضمون

آن چنین است:

(امر هذا العماره الشریفه الذی هو متولیا " لهده البقعه المنیفه باذن الواقفین مدالله ظلهم و تقبل منهم الفقیر الی اله الغنی ابویزید بن محمد مسعود البایزیدی غفراله و لوالدیه و المومنین و المومنات فی شهر سنه ست و سعمائه (۷۰۶ هجری) کتیبه دیگر در بالای محراب وجود دارد که روی آن نام

شکل ۲۴- گچبری سقف ایوان وسط



فتحعلیشاه قاجار و تاریخ تعمیر مسجد را که در سال ۱۲۴۲ هجری در زمان حکومت شاهزاده الله‌وردی میرزا عمل آمده نوشته‌اند. (شکل ۲۴)

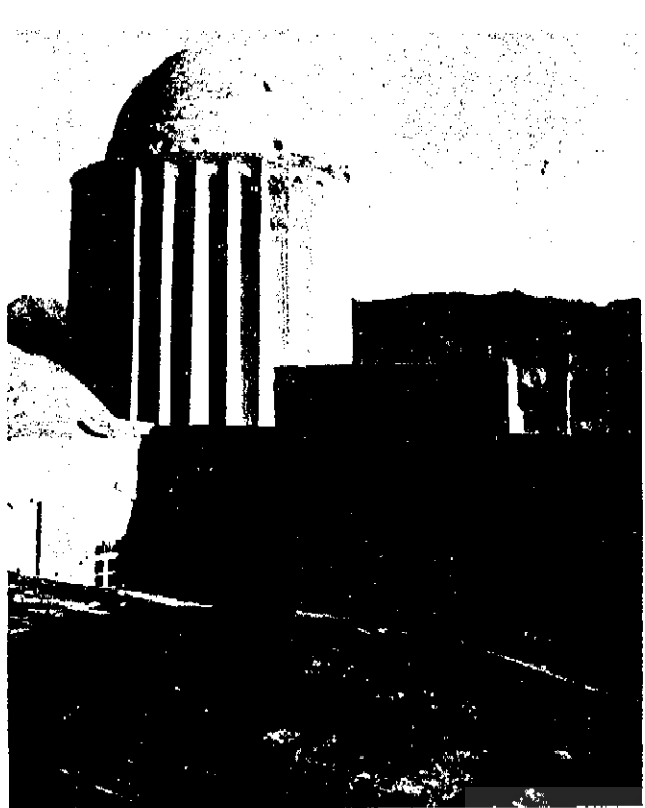
برج کاشانه

در جنوب شرقی مسجد جامع و متصل به آن برج بسیار زیبا و بلندترک دار و مودونی قرار دارد که به برج کاشانه معروف است. (شکل ۲۵) در ورودی برج در شبستان مسجد و در کنار محراب واقع شده و دالان کوچکی به ابعاد ۲/۲۰×۲ این در و برج را بهم متصل می‌کند.

در اطراف سردر و در کنار در، نام محمد بن احمد سمنانی و تاریخ نیمه شوال سال ۷۵۰ هجری قمری یا قیامانده که به دشواری خوانده می‌شود. در اطراف و سردر دالان مزبور آیه الکرسی گجبری شده و در دو طرف دیگر عبارت ذیل نوشته شده است:

(قال رسول اله صلی اله علیه وآله و سلم الدنئادارمن
المدارله و مال من لا مال له جمع من الاعقل له و فرج من لا فهم له
نعیمها زایل و ملکها فانی بنیانها منهدم . . . و الموت لاهمها
واجب و اله تعالی فکیف یحبل و بعد عملک و یعمی بصرک و
صدق رسول الله سنه فی الاسلام یشرک بالله تعالی
غفرالله له من قراء القرآن طاهرا" تعالی الله
غفرله صدق رسول الله)

السته لازم به تذکر است که این قسمت را محمد حسین دامغانی با کمک برادرش در سال ۷۵۲ هجری قمری ساخته است. پس از عبور از راهروی مزبور به در ورودی برج کاشانه می‌رسیم. بین این در و فضای داخلی برج کاشانه راهروی دیگریست که طول آن در حقیقت همان ضخامت دیوار برج می‌باشد. در سمت راست این راهرو و در ضخامت دیوار، پله‌های برج قرار دارد که تانیمه برج یعنی زو بروی در ورودی بصورت غلام گردشی ساخته شده و تا زیر گنبد داخلی ادامه پیدا می‌کند. (نقشه ۹ و ۱۰) بر دیوارهای بین پله‌ها و داخل و خارج برج سوراخهایی تعبیه



شکل ۲۵- موقعیت برج کاشانه و سه ایوان

شده که نور داخل راه پله‌ها را تا من می‌کند. فضای داخلی برج ده ضلعی که هر ضلع آن تقریباً ۲ متر می‌باشد که متشکل از طاقنماهای کم عمق تزئینی جالب است.

در قسمت بالای برج دو حاشیه از آجرهای بزرگ نوشته‌ای بخط کوفی دیده می‌شود که در آن نام اولجایتو و سال ۷۲۳ هجری قمری ثبت شده است.

در ضلع غربی این برج بر روی یک آجر عبارت بسم‌الرحمن الرحیم با خط ثلث عالی نوشته شده است. در زیر برج سرداب بزرگی وجود دارد که بوسیله سوراخ مستطیلی وسط برج، بداخل آن راه می‌یابند. گنبد داخلی بنا بصورت کروی و شامل آجر چینی ظریف می‌باشد.

ارتفاع برج تقریباً ۲۰ متر و فرم خارجی آن لبه دار مفرس سی ترک است. هر ترک آن بشکل قائم الزاویه است که تا زیر گنبد ادامه پیدا می‌کند. (شکل ۲۶)

بالای برج دو حاشیه کتیبه دار مشاهده می‌شود که قسمت زیادی



شکل ۲۶- برج کاشانه

بوده که بدون توجه به اصل آن کاشانه نامیده شده است. (۴۱)
 مدرسه شاهرخیه
 در سمت جنوب شرقی مسجد سلجوقی مدرسه وسیع دو طبقه
 آجری قرار دارد که به مدرسه شاهرخیه معروف است وجه تسمیه این
 مدرسه به سبب نام بانی آن شاهرخ تیموری می باشد. (۴۲)
 بطور کلی مدرسه از صحن تقریباً "مربع مستطیل شکلی به طول
 ۱۹/۵ متر و عرض ۱۸/۵ متر تشکیل شده که دور تا دور آن حجرات

از آن فرو ریخته است. بر این کتیبه عبارت ذیل نوشته شده است:
 (السلطان المعظم شاهنشاه الاعظم مالک الرقاب الامم
 حامد الله حفاظ بلاد الله ناظر عباد الله الموتن
 بن الدنيا والدين و الاسلام و المسلمين قانع العدو دین
 ظل الله فر العالمین سلطان ملک عباد الحافظین بعنايت رب العالمین
 عمل محمد بن حسین بن ابیطالب دامغانی تاریخ سبعه مائه) .
 فاصله کمی ، بالاتر از این کتیبه لبه های قائم الزاویه برج بوسیله
 گوشوارهای کوچکی بهم متصل شده و آنگاه محیط (بدنه) برج بشکل
 دایره در می آید .

آنچه در این بنا بیشتر جلب توجه می کند آجرچینی ها و
 بندکشی های برج است که بسیار استادانه و ظریف می باشد. (۴۰)
 بر فراز برج گنبد آجری جالبی بچشم میخورد که با توجه به
 ظاهر آن و مقایسه آجرچینی و ظرافت در گنبد و بدنه می توان گفت
 که این برج قبلاً "دارای گنبدی دو پوش رک بوده ، که پوشش فوقانی
 آن به مرور زمان فرو ریخته است .

در برج نیز بخصوص در قسمت شمالی آن ویرانی هایی راه یافته
 و در دوره های بعد به تعمیر آن اقدام شده ، زیرا آجرهایی که در
 قسمت بالای این برج بکار رفته ، با آجرهای بالای ساختمان برج
 فرق دارد . ثانیاً "بندکشی های پائین برج ظریفتر از بندکشی های
 فوقانی است .
 عده ای معتقدند که محل برج مذکور آتشکده زردشتیان قبل از
 اسلام بوده ، ولی برخی از مستشرقین از جمله آندره گدار را عقیده
 بر آن است که بنای برج از غازان خان است و اسم اصلی آن غازانه

(۴۰) در قسمت فوقانی برج آثاری از کاشی فیهروزه ای بچشم میخورد و این نمایانگر این امر است که
 در برج مقدار زیادی کاشی بکار رفته بوده است .

(۴۱) تاریخ قومس تألیف رفیع ص ۳۶۴

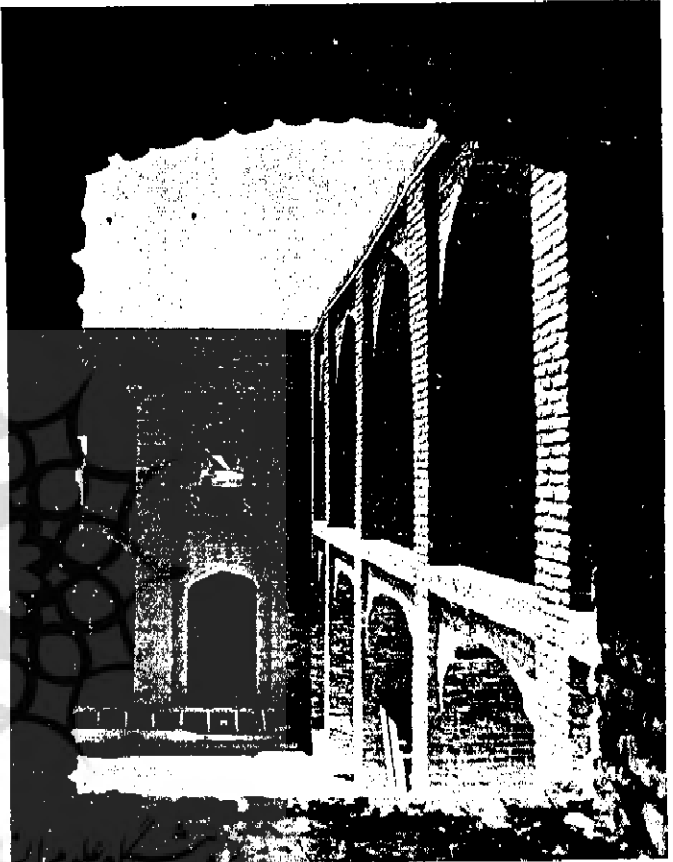
(۴۲) عده ای معتقدند که بانی این مدرسه شاهرخ نادری است لیکن طاقهای کلید حجرات طبقه پائین

که از ویژگیهای دوره تیموری است ، این ادعا را تأیید نمی کند .

دو طبقه احداث گردیده است. در حبه شمالی و جنوبی در ایوان وجود دارد که در طرفین ایوانها حجرات دو طبقه ساخته شده است. (نقشه ۳)

حبه شرقی مدرسه، دو طبقه، شامل پنج حجره با ایوانی کوچک در جلوی می باشد. اتاقها هم اندازه به ابعاد $3 \times 3/5$ متر و دهنه ایوانهای جلوی آن نیز ۳ متر است طاق این ایوانها در طبقه پایین کلیل آذری و طاق ایوانهای طبقه دوم جناغی می باشد. (شکل ۲۷)

و تمام مشخصات حبه شرقی، در این حبه انجام شده است. (شکل ۲۹) در ورودی مدرسه از طرف شمال و جنوب می باشد. نمای شمالی دارای سردری بلند با طاق جناغی است که در سالهای اخیر بازسازی شده است (شکل ۳۰) در طرفین سردر دو طاقنمای عمیق بچشم میخورد که طاقنمای سمت چپ سردر دارای مقرنسهای گچی جالی است. سردر جنوبی نیز دو طبقه است که طبقه پایین دارای طاق کلیل و طبقه دوم را اتاقی تشکیل میدهد.



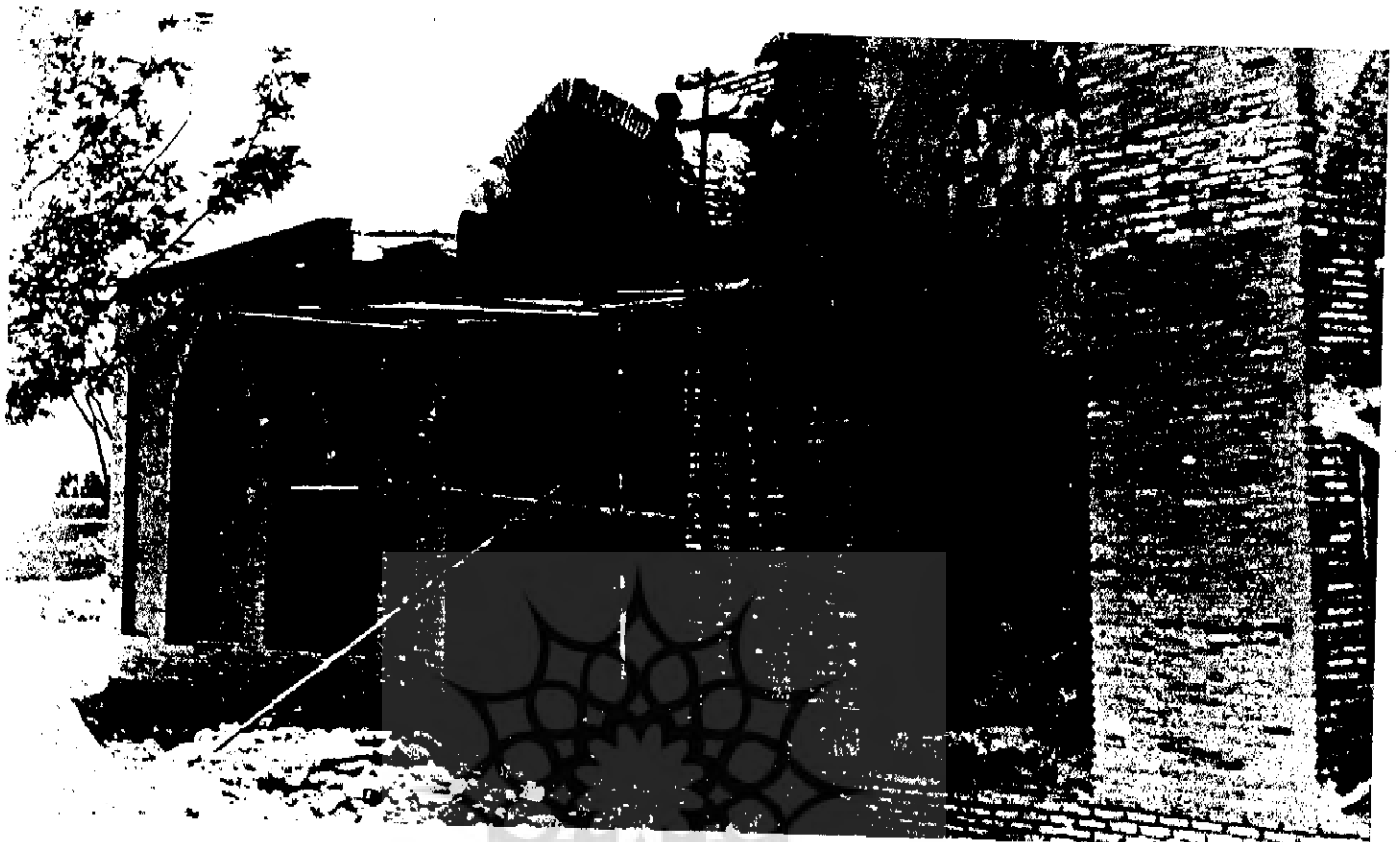
شکل ۲۷- حبه شرقی مدرسه شاهرخیه

در طبقه دوم بین ایوانها درگاههایی وجود دارد که تمام ایوانها را بهم متصل می کند (شکل ۲۸) حبه غربی مدرسه شاهرخیه ابتدا بصورت اتاقهای مستطیل شکل یک طبقه به ابعاد $5 \times 3/4$ با طاق بلند جناغی بوده است که در چهار سال اخیر به کوشش دفتر فنی سمنان این حبه نیز مانند حبه شرقی بصورت دو طبقه درآمده



شکل ۲۸- درگاههای ارتباطی بین ایوانهای طبقه دوم

تکته معمرین بسطام این مدرسه تا سی و پنج سال پیش دایر و مرکز تحصیل علوم قدیمه بوده است. لیکن با ویران شدن قسمت هایی از این بنا عملاً بی استفاده ماند. در سال ۱۳۵۵ هجری قمری بوسیله یکی از اهالی بسطام بنام حاجی حسن بسطامی تعمیر گردید (۴۳). در سالهای اخیر نیز این تعمیرات بوسیله دفتر فنی سمنان



شکل ۲۹ - جبهه غربی مدرسه شاهرخیه

شکل ۳۰ - نمای جبهه شمالی از خارج





شکل ۳۱- منظره عمومی بسطام و مجموعه تاریخی آن

پیر با تدبیر عالمگیر کز شمشیر او
 بی نشان شد در جهان از بوردستان داستان
 آن امر بی نظیر و خسرو صافی ضمیر
 آنکه از تدبیر پیرش بخت دولت بد جوان
 مهر گردون شهنشاهی محمد اعظم آنک
 بود اندر عهد عدلش ملک کابل گلستان
 کین چنین چرخ کهن با رنگ و ریوود فسون
 عاقبت کردش جدا از کشور و از خانمان
 ساخت با او نزد کین تا آنکه در بسطام بست
 محکم از سهر هلاکش تیغ کین اندر میان
 کرد چون بسطام را بستان ز فرفر خود
 ناگهش آمد خروش ارجعی در گوش جان
 داعی حق را احابت کرد و هوئی در کشید
 زان سپس شد مرغ روحش را بطوبی آشیان
 در حوارطل سلطان سلاطین بایزید
 آرمید و وارهد از رنج و اندوه جهان
 الفرض چون گفت جار الله را لبیک او
 خون روان شد مردمان را از غمش از مردمان
 گفت پانه از ادب اندر میان برگو که حق
 داد او را جایگه اندر بهشت جاودان

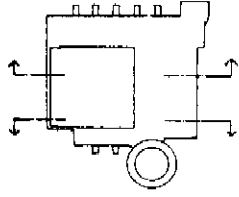
هر رواله عبدالعزیز محمد رحیم هراتی عمل سید حسن حجار مشهدی سنه ۱۲۸۶

ادامه یافته و تفصیلات کلی خصوصاً " در ضلع غربی بنا داده شده است .

مقبره شاهزاده افغان

علاوه بر صفه بایزید قبور متعدد دیگری ، در جنب صفه متصل به سمت شمال بقعه بایزید وجود دارد که متعلق به آرامگاه امیر افغانی و تاریخ آن سال ۱۲۸۶ هجری قمری می باشد .
 پوپ ، از عجم خان و کاظم خان نام می برد که مقبره شان چسبیده به بقعه بایزید است و محتملاً " آرامگاه ذکر شده همان آرامگاه شاهزاده افغان است . ایبات زیر بخط نستعلیق روی سنگ قبر منقوش است و در پایان نام نویسنده و سنگتراش و حجار آن ثبت شده است :

مهر هرگز می جوئید ای مہان از آسمان
 زانکه او ناصران با کس نگرود مہریان
 مہراو کین است و خیرش شر و صلح او جدال
 نوشا و نیش است و سورش ماتم و سودش زبان
 از بہار و از خزانش خوش مشو کاند رپی است
 ہر خزانہ را بہار و ہر بہاری را خزان
 ہبج می برسید کی بو دست کی و کاوہ کو
 ہبج میگوئید کو حمشید و کو نوشیروان
 زین گذشتم باز گو با من کہ آن خواجہای
 کاختیار مردمان بود افتخار دودمان



دانشکده معماری دانشگاه ملی ایران
انستیتوت و مرمت آثار باستانی

مطالعه و تهیه
 پروژه مرمت : مجموعه بسطام

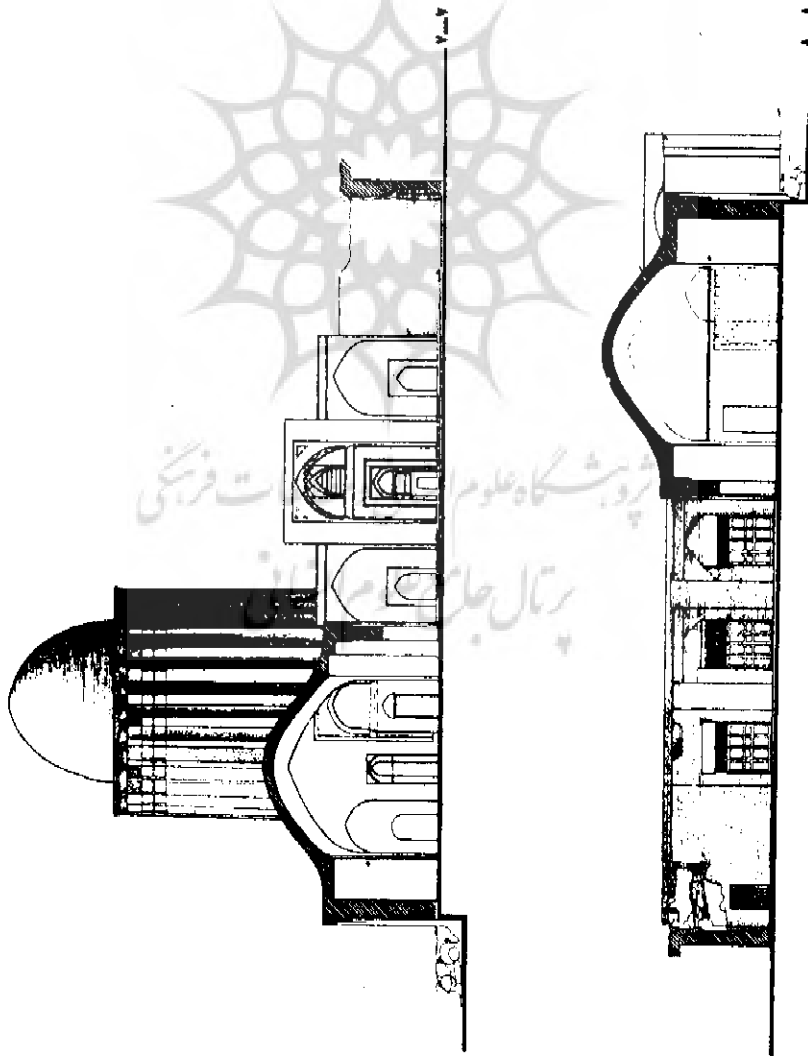
شماره پروژه	۶۳۰۰۸
شماره نقشه	۷-۸-۸۰
شماره برگه	۱۳

FACULTA DI ARCHITETTURA DELL' UNIVERSITA
 NAZIONALE DELL' IRAN

ISTITUTO DI RESTAURO DEI MONUMENTI

PROGETTO DI RESTAURO : COMPLESSO DI BASTAM

موسسه ملی آثار باستانی
 تهران



پژوهشگاه علوم و فنون
 رتال جلا