

Semiran Citadel, the capital of local rulers of Dilmian in Tarem (Al-Masafir)

Arash Ziaabadi* 

Member of the academic staff of the Research Institute of Buildings and Cultural and Historical Textures, Research Institute of Cultural Heritage and Tourism, Tehran, Iran

Article Info

Original Article

Received: 2022/11/30;
Accepted: 2022/12/20;
Published Online 2023/03/11

 [10.30699/athar.43.4.700](https://doi.org/10.30699/athar.43.4.700)

Use your device to scan
and read the article online



Corresponding Author

Arash Ziaabadi

Member of the academic staff of the Research Institute of Buildings and Cultural and Historical Textures, Research Institute of Cultural Heritage and Tourism, Tehran, Iran

Email:

arash.arch@yahoo.com

ABSTRACT

Masafaris, Al-Masafaris, Kangaris or Selaris were local families who ruled Tarem region, a part of the Alborz mountain range in Dilam, from the beginning of the 4th century to the end of the 5th century AH. The historical texts mention the beginning of the rule of this dynasty at the same time as the conquest of the Samiran fortress and the domination of Tarem. Also, these documents indicate that Rudbar and Tarem were considered two important centers of Dilam and also the residence of the rulers of the region. A group of this family also dominated parts of Azerbaijan, Zanjan, Abhar and Sohraward provinces. Al-Musafir, with their inclination towards the Ismailis, showed characteristic features of resistance against other local powers and governments related to the region in the territory of the Abbasid Caliphate. Dej Samiran, which is known as the fortress of the King of Dilam, is actually the base of this local government. This fort is a kind of military base. Tarem is also known as an important political center and emir seat during the Delamian period. Therefore, considering the importance of the issue and the presence of the Al-Masafir family in this area, the present study tries to introduce the political role of Samiran citadel, the reasons and reasons for choosing the Tarem region by the travelers, as an important base.


Keywords: Dilmian, Al-masafir, Samiran Citadel, Alborz mountains, Tarem

Copyright © 2023. This open-access journal is published under the terms of the Creative Commons Attribution-NonCommercial 4.0 International License which permits Share (copy and redistribute the material in any medium or format) and Adapt (remix, transform, and build upon the material) under the Attribution-NonCommercial terms.

How to Cite This Article:

Ziaabadi, A. (2023). Semiran Citadel, the capital of local rulers of Dilmian in Tarem (Al-Masafir). *Athar*. 43(4), 700-710.

دژ سمیران پایتخت حکمرانان محلی دیلمیان در طارم (آل مسافر، ۳۳۰ ه.ق)

آرش ضیاءآبادی *

عضو هیئت علمی، پژوهشکده ابنیه و بافت‌های فرهنگی و تاریخی، پژوهشگاه میراث فرهنگی و گردشگری، تهران، ایران

کتاب /

اشتراک / منبع /

مسافریان، آل مسافر، کنگریان یا سلاریان خاندانی محلی بودند که از اوایل قرن چهارم تا اواخر قرن پنجم هجری قمری بر منطقه طارم بخشی از محدوده جغرافیایی رشته کوه البرز در دیلم فرمانروایی داشته‌اند. متون تاریخی آغاز حکومت این خاندان را هم‌زمان با غلبه بر دژ سمیران و تسلط طارم عنوان می‌دارند. همچنین این اسناد حاکی از آن‌اند که رودبار و طارم دو مرکز مهم دیلم و نیز محل استقرار حکام منطقه محسوب می‌شده‌اند. گروهی از این خاندان بر بخش‌هایی از آذربایجان، استان زنجان، ابهر و سهرورد نیز تسلط یافتند. آل مسافر با تمایل به اسماعیلیان وجوه مشخصه‌ای از مقاومت در برابر سایر قدرت‌های محلی و حکومت‌های مرتبط با منطقه در قلمرو خلافت عباسی را نشان دادند. دژ سمیران که تحت عنوان دژ پادشاه دیلم خوانده می‌شده است، در واقع پایگاه این حکومت محلی به شمار می‌رفته است. این دژ به نوعی یک پایگاه نظامی به شمار می‌رفته است. طارم نیز یک مرکز مهم سیاسی و امیرنشین در دوره دیلمیان شناخته می‌شود؛ لذا با توجه به اهمیت موضوع و نیز حضور خاندان آل مسافر در این منطقه، پژوهش حاضر تلاش دارد با هدف معرفی نقش سیاسی دژ سمیران، دلایل و علل انتخاب منطقه طارم از سوی مسافریان، به‌منزله پایگاهی مهم را مورد تحلیل قرار دهد.

دریافت: ۱۴۰۱/۰۹/۰۹

پذیرش: ۱۴۰۱/۰۹/۲۹

انتشار آنلاین: ۱۴۰۱/۱۲/۲۰

نویسنده مسئول:

آرش ضیاءآبادی

عضو هیئت علمی، پژوهشکده ابنیه و بافت‌های فرهنگی و تاریخی، پژوهشگاه میراث فرهنگی و گردشگری، تهران، ایران

پست الکترونیک:

arash.arch@yahoo.com

کلیدواژه‌ها: شوادان، دیلمیان، آل مسافر، دژ سمیران، رشته کوه البرز، طارم

حق کپی رایت انتشار: این نشریه ی دارای دسترسی باز، تحت قوانین گواهینامه بین‌المللی Creative Commons Attribution 4.0 International License منتشر می‌شود که اجازه اشتراک (تکثیر و بازآرایی محتوا به هر شکل) و انطباق (بازترکیب، تغییر شکل و بازسازی بر اساس محتوا) را می‌دهد.

ضیاءآبادی آرش. (۱۴۰۱). دژ سمیران پایتخت حکمرانان محلی دیلمیان در طارم (آل مسافر ۳۳۰ ه.ق). فصلنامه علمی اثر. ۴۳(۴)،

۷۰۰-۷۱۰.

۱- مقدمه

قرارگیری در منطقه‌ای کوهستانی و صعب‌العبور و همچنین دسترسی به آب‌های دائمی و عدم امکان قطع آب در بیرون دژ و نیز استحکام آن از دلایلی محسوب می‌شده است، که حکمرانان محلی منطقه را بر آن داشته تا در این نقطه سکنی‌گزینند.

۲- پیشینه تحقیق

با توجه به اهمیت حضور آل مسافر به‌عنوان یکی از حکمرانان محلی دیلمیان در طارم، پژوهشگران بسیاری به آن پرداخته‌اند، اما به‌نوعی می‌توان عنوان داشت که چرایی حضور آن‌ها در طارم و نیز نقش دژ سمیران و انتخاب آن از سوی مسافریان یکی از مواردی است که کمتر به آن پرداخته‌اند. از پژوهش‌های پیشین می‌توان به کتاب شه‌ریاران گمنام نوشته کسروی اشاره نمود (Kasravi, 2005). این کتاب به معرفی برخی خاندان‌های گمنام ایران پرداخته است. در بخش اول کتاب اوضاع دیلمیان در اواخر پادشاهی ساسانیان و قرون اولیه اسلامی مورد بررسی قرار گرفته و آنگاه خاندان‌های جستانیان، کنگریان و سالاریان که هر سه مورد دیلمی محسوب می‌شوند، مورد معرفی قرار گرفته‌اند. همچنین خاندان‌های روادیان آذربایجان و شدادیان اران نیز مورد نظر قرار گرفته و اوضاع آنان مورد تحلیل و ارزیابی واقع شده است. همچنین ضیاءآبادی پژوهشی را تحت عنوان جستاری بر جغرافیای تاریخی منطقه طارم به مرکزیت دژ شهر سمیران به سازمان میراث فرهنگی، صنایع دستی و گردشگری ارائه داشته است (Zia Abadi, 2014). در این پژوهش نیز نگاه معاصر و نگاه مستشرقان در بخش اول و جستاری بر جغرافیای تاریخی منطقه در بخش دیگر مورد معرفی قرار گرفته است. گو اینکه در این راستا به حکومت‌های محلی نیز پرداخت شده است. همچنین هاشمی در پژوهشی تحت عنوان بررسی باستان‌شناختی محوطه‌های باستانی بخش غربی طارم سفلی قزوین، ضمن آنکه موقعیت جغرافیایی منطقه و وضعیت زمین‌شناختی آن را معرفی می‌نمایند، مطالعات میدانی صورت‌گرفته در منطقه را در کنار

آل مسافر که به مسافریان، کنگریان و سلاریان نیز شهرت داشته‌اند، خاندانی محلی بودند که از اوایل قرن چهارم تا اواخر قرن پنجم هجری قمری بر منطقه طارم در دیلم فرمانروایی می‌نمودند. یکی از منابعی که به مسافریان اشاره می‌نماید، حدود دیلم است؛ به طوری که در آن آغاز قدرت‌گرفتن مسافریان و غلبه بر دژ سمیران و تسلط بر طارم در منطقه دیلمان ذکر شده است. محمد بن مسافر پس از خون‌خواهی پدر همسرش جستان سوم، علی ابن وهسودان را از میان برداشت و بعد از او با غلبه بر فرمانروایان جستانی، حکومت خود را در منطقه دیلم آغاز نمود. حدود سال ۳۳۰ ه.ق بعد از غلبه مرزبان و وهسودان پسران محمد بن مسافر، بر دژ سمیران و منطقه طارم، مرزبان به آذربایجان حمله برد و ولایت اران تا ارمنستان را در تصرف خود درآورد و حکومت مستقلی تحت عنوان سالاریان بنا نهاد، لیکن حکومت مسافریان در همان منطقه طارم با حکمرانی وهسودان ادامه یافت. وهسودان علاوه بر طارم، بر زنگان، ابهر، سهرورد و بخشی از قزوین مسلط شد و چندین دژ را بنیان نهاد (Goljani Moghadam, 2010). موقعیت کوهستانی، دسترسی به آب‌های دائمی و شرایط مناسب جوی از جمله مهم‌ترین دلایلی بوده‌اند که مقدمات حضور مسافریان را در منطقه فراهم نمودند؛ به طوری که این ویژگی‌ها می‌تواند دلایل حضور مسافریان را در دژ سمیران و همچنین منطقه طارم آشکار نماید و بر اهمیت این منطقه تأکید کند؛ لذا در این راستا پژوهش حاضر تلاش دارد با هدف بیان نقش سیاسی دژ سمیران و نیز ویژگی‌های منطقه‌ای طارم به سؤالات زیر پاسخ دهد:

۱. نقش سیاسی دژ شهر سمیران به‌عنوان پایگاهی برای حکومت محلی آل مسافر، چگونه ارزیابی می‌گردد؟
۲. انتخاب طارم و سمیران به‌عنوان پایگاهی حائز اهمیت از سوی حاکمان محلی آل مسافر، چه عللی را در بر داشته است؟

لذا در این خصوص می‌توان بیان داشت که دژ-شهر سمیران در حاشیه گلوگاه طارم در ادوار گذشته با هدف حکومتی و نظامی ایجاد و گسترش یافته است. همچنین

در طارم (آل مسافر) و دلایل حضور آن‌ها در آن منطقه تأکید دارد، شیوه پژوهش این نوشتار مبتنی بر روش تحلیلی-تبیینی با رویکرد کتابخانه‌ای حاصل از نتایج و مطالعات میدانی قدیم و جدید و همچنین سنجش نظریات باستان‌شناسی براساس یافته‌های منطقه است.

۳-۲- ضرورت تحقیق

منطقه کوهستانی طارم علی‌رغم دارا بودن محیطی مناسب برای حضور زیستگاه‌ها و استقرارهای فرهنگی در آن، همواره مورد توجه پژوهشگران بوده است، اما تحقیقات انجام‌یافته بیشتر در قالب بررسی‌های باستان‌شناسی و مردم‌شناسی صورت پذیرفته است. همچنین برخی از این پژوهش‌ها درخصوص ارزیابی آثار سطحی یافت‌شده در منطقه و بناهای تاریخی انجام یافته‌اند؛ درحالی‌که نقش سیاسی منطقه و دژشهر سمیران در زمان حکمرانان محلی دیلمیان (آل مسافر) و حضور آنان در این منطقه همواره در حد اشاره مورد توجه بوده یا اینکه صرفاً تاریخ آن مورد معرفی قرار گرفته است؛ لذا از آنجا که در دوران حکومت‌های محلی دیلمیان، دژشهر سمیران و منطقه طارم نقش سیاسی قابل توجه داشته است، پژوهش در این زمینه می‌تواند منجر به ارائه اطلاعات حائز اهمیت درخصوص بخشی از تاریخ ایران شود؛ بنابراین پرداختن به این مهم ضروری می‌نماید.

۳-۳- بحث نظری

حکمرانان محلی ایران که برخی از آن‌ها در مناطق شمالی نیز مستقر بوده‌اند، دارای ساختار تاریخی و ویژگی‌های مختص خود هستند. این ویژگی‌ها به تناسب حضور در جریان‌های تاریخی و نیز مواجهه آنها با نهضت‌های فکری و مذهبی منطقه بنا بر قلمروی مکانی و زمانی‌شان متفاوت بوده است؛ به‌طوری‌که مینورسکی شکل‌گیری قدرت برخی از آنان (مسافریان) را تجلی اراده ایرانیان برای رهایی خویش در فاصله دوره تسلط اعراب و تسلط ترکان می‌داند (Minorsky, 2002a).

درواقع موقعیت جغرافیایی سرزمین دیلم ورود مسلمانان به آن محل را با تأخیر روبه‌رو ساخت. تقریباً نخستین مسلمانانی که از حدود قرن دوم هجری به بعد وارد این سرزمین شدند و توانستند در آنجا اقامت گزینند، علویان بودند که به‌علت

چگونگی روش‌های انجام‌یافته و مکان‌های باستانی طارم را مورد توجه قرار می‌دهد که در این راستا به اهمیت سمیران نیز اشاره می‌دارد (Hashemi, 2008). در پژوهشی دیگر تحت عنوان بررسی باستان‌شناختی محوطه‌های باستانی بخش غربی طارم سفلی قزوین، طارمیان ضمن اشاره به وضعیت جغرافیایی منطقه، محوطه‌های باستانی شناسایی‌شده در طارم سفلی را مورد معرفی قرار می‌دهد (Tarmian, 2008). ضمن آنکه در این راستا به دژ سمیران نیز اشاره می‌گردد. از سایر پژوهش‌ها که در بعد وسیع‌تری به این مسئله پرداخته است، می‌توان به کتاب حوزه فرهنگی تمدنی طارم به مرکزیت دژ سمیران نوشته ضیاءآبادی اشاره نمود (Zia Abadi, 2020). در این کتاب مواردی همچون محیط کالبدی-طبیعی محیط کالبدی-تاریخی و نیز وضعیت مردم‌شناسی منطقه مورد توجه قرار گرفته است. ضمن آنکه این که چگونگی حضور حکمرانان مختلف که در طول تاریخ، در منطقه حضور داشته‌اند، مورد معرفی قرار می‌گیرند؛ لذا در بخشی از کتاب به آل بویه و حکمرانان محلی اشاره شده است. همچنین در قسمتی دیگر دژ شهر سمیران مورد معرفی قرار گرفته است، اما آنکه صرفاً چرا مسافریان در این منطقه حضور داشته‌اند و اینکه دژ سمیران به چه دلیل مورد گزینش آن‌ها واقع شده است، در کتاب مذکور، مورد توجه قرار نگرفته است. علل تعامل حکومت‌های محلی مازندران، دیلمان و گیلان با زیدیان و اسماعیلیان (۱۷۵-۶۵۶ ه.ق)، از سایر پژوهش‌هایی است که توسط گلیجانی مقدم انجام یافته است (Goljani Moghadam, 2010). در این پژوهش ضمن آنکه ویژگی‌های حکومت‌های محلی مازندران، دیلمان و گیلان معرفی می‌گردد، آل مسافر نیز مورد معرفی قرار می‌گیرد که در کنار آن به ویژگی‌های زیدیان و اسماعیلیان در این مناطق نیز اشاره می‌شود و حتی اینکه تعامل آنها نیز مورد توجه بوده است.

۳-توصیف و بررسی

۳-۱- روش تحقیق

با توجه به موضوع پژوهش حاضر که اساس آن بر معرفی نقش سیاسی دژشهر سمیران به‌عنوان پایتخت حکمرانان محلی

ابهر و سهرود نیز غلبه نموده‌اند. در واقع شروع قدرت یافتن مسافریان غلبه بر دژ سمیران و تسلط بر منطقه طارم در دیلمان، میان گیلان و قزوین بوده است (Hamwi, 1995). مسافریان بعد از آنکه بر قلمروی قابل توجهی تسلط یافتند، با جستجیان خویشاوندی نمودند و از این طریق حوزه نفوذ خود را افزایش بخشیدند و خراسویه دختر جستان سوم به همسری محمد بن مسافر درآمد (Ibn Miskawayh, 2000).

محمد بن مسافر بعد از آنکه به خونخواهی پدر همسرش جستان سوم برخاسته بود، علی بن وهسودان را از میان برداشت؛ به طوری که با غلبه بر فرمانروایان جستانی حکومت خود را در منطقه دیلم آغاز نمود. در حدود سال ۳۳۰ هجری قمری بعد از غلبه مرزبان و وهسودان پسران محمد بن مسافر بر دژ سمیران و منطقه طارم، مرزبان آذربایجان را مورد حمله قرار داده و ولایت اران تا ارمنستان را نیز تصرف نمودند و حکومتی تحت عنوان سالاریان تشکیل داد، اما حکومت مسافریان در همان منطقه طارم با حکمرانی وهسودان مورد تداوم قرار گرفت و حدود آن گسترش یافت (Goljani Moghadam, 2010).

خاندان محلی مسافر با وجود درگیری‌های بسیار با حکومت‌های قدرتمند در منطقه همانند آل بویه، غزنویان و اسماعیلیان توانستند حوزه محدود خویش را تا اواخر قرن پنجم هجری قمری حفظ نمایند. زمان حضور این خاندان پیش از سال ۳۰۴ هجری قمری در دیلم بوده است. آنان در سال ۳۳۰ هجری قمری بر دژ سمیران و منطقه طارم غلبه نمودند. ابن اثیر در کتاب خود به بازگشت مجدد دژ سمیران از دست آل بویه به آل مسافر در ۳۷۹ هجری قمری اشاره می‌نماید (Ibn Athir, 1992). تداوم حضور مسافران در منطقه در منابعی همچون کامل ابن اثیر و سفرنامه ناصر خسرو ذکر گردیده است. آل مسافر همچنین صاحب قوای نظامی قوی و بی‌باکی بوده‌اند. در دوران حکومت مسافریان چندین فرمانروای شناخته شده قدرت را به یکدیگر منتقل ساختند (جدول ۱) (Goljani Moghadam, 2010).

مخالفت یا مبارزه با حکام عباسی بدان سرزمین روی آوردند. این‌گونه بود که پذیرش اسلام دیلمیان با مذهب تشیع آغاز گردید. حکام محلی دیلم، آل جسان و آل مسافر در ارتباط سیاسی با زیدیان به مذهب زیدی تمایل یافتند و عده‌ای از آنان نیز به مذهب اسماعیلیه تمایل شدند. خاندان بویه که از نظر سیاسی و مذهب تشیع نقش حائز اهمیتی در ایران دوره اسلامی و جهان اسلام ایفا نمودند، از مردم دیلم بودند. دیلمان سرزمینی وسیع، شامل دو بخش دشت و کوهستان بوده است. دشت را گیلان می‌گفتند که اقوام گیل در آن مستقر بودند و بخش کوهستانی آن محل زندگی اقوامی به نام دیلم بود و به همین دلیل دیلم خوانده می‌شد. رودبار و طارم دو مرکز مهم دیلم محسوب می‌شدند، که محل استقرار حکام منطقه بوده است (Turkmeni Azar, 2005).

همان‌طور که ذکر شد، آل مسافر از حکام محلی دیگر دیلمی بود که بیشتر به تشیع از نوع اسماعیلی گرایش داشتند. تبلیغات ابوحاتم رازی، داعی اسماعیلی (متوفی به سال ۳۲۲ ه.ق) در میان دیلمیان، موجب این گرایش شد. سکه‌های برجای مانده از آن‌ها نشانگر آن است که این سکه‌ها فاقد نام خلیفه عباسی بودند و به جای آن عبارت سیف آل محمد (ص) نقش شده است و اسامی امامان اسماعیلی نقش گردیده است (Zarin Koob, 1993).

دوران حکومتی آل مسافر و حضورشان در دژ شهر سمیران با قدرت قابل توجهی همراه بوده است؛ به طوری که به نوعی این حکمرانان محلی ضمن حضور در این منطقه توانستند گستردگی قدرت را نیز از سوی افراد مختلف خاندان و در مناطق دیگر نیز ایجاد نمایند، اما اوج قدرت آنان را در سمیران و حضورشان در دژ منطقه می‌توان مشاهده نمود (Goljani Moghadam, 2010). در واقع مسافریان خاندانی محلی بودند که تحت عنوان آل مسافر، کنگریان یا سالاریان شناخته می‌شوند. ابن خاندان محلی از اوایل قرن چهارم تا اواخر قرن پنجم هجری قمری بر منطقه طارم در دیلم فرمانروایی می‌نمودند. گروهی از مسافریان بر بخش‌هایی از آذربایجان، ارمنستان، زنجان، اران،

جدول ۱. حکمران محلی آل مسافر (Author, 2023)

شماره	حکمران	منطقه	سال
۱	محمد بن مسافر	دیلیم	قبل از ۳۰۴ ه.ق
۲	مرزبان بن محمد (اول)	آذربایجان و اران	۳۳۰ ه.ق
۳	وهسودان بن محمد	طارم	۳۳۰ ه.ق
۴	جستان بن مرزبان (اول)	آذربایجان	۳۴۶ ه.ق
۵	مرزبان بن اسماعیل بن وهسودان (دوم)	طارم	۳۵۵ ه.ق
۶	ابراهیم بن مرزبان (دوم)	طارم	۳۸۷ ه.ق
۷	جستان بن ابراهیم (دوم)
۸	مسافر بن محمد

آنان را از روی توصیفاتى که گاهى از دژ سمیران و منطقه طارم صورت گرفته است، دریافت. مسعر بن مهلهل سیاح عرب در قرن چهارم هجرى قمرى، در خصوص توصیف دژ سمیران از دو هزار و هشتصد و پنجاه و چند خانه بزرگ و کوچک و از علاقه محمد بن مسافر به گردآوردن هنرمندان و نیز آموختن پیشه و هنر به فرزندان رعایا یاد می‌نماید (حموی، ۱۹۹۵: ۲۵۶)؛ به‌طوری‌که عنوان می‌شود پنج هزار هنرمند و استادکار در دژ سمیران به شکلی محبوس و ملزم به انجام کار بوده‌اند. با توجه به این تعداد زیاد می‌تواند بیان داشت که این مسئله می‌تواند مبین حوزه کاری نسبتاً وسیع باشد. در زمان فرزندان مسافر قلمرو آن‌ها گسترش یافت و دژهای مختلفی در مناطقی از خاک قزوین بنا گردید (Ibn Khaldun, 1984). سفرنامه ناصر خسرو نشانگر شکوفایی و رونق اقتصادی در این منطقه در زمان مسافریان است. وی از درختان انار، انجیر و رودخانه پرآب شاهرود سخن می‌گوید و نیز به حضور هزار مرد از مهتر زادگان ولایت در قلعه سمیران اشاره داشته است. او همچنین به عدل و داد حاکم بر منطقه نیز می‌پردازد؛ به‌طوری‌که توصیف او، رفتارهای مردمی دور از فقر را نشان می‌دهد (Masudi, 2016). همچنین عنوان شده که از منظر کشاورزی این منطقه در وضعیت بسیار نسبتاً خوبی قرار داشته است. سکه‌های برجای‌مانده از مسافریان بیانگر وضعیت مناسب اقتصادی و در عین حال اعتقادات آن‌ها مبنی بر وابستگی به کیش اسماعیلی

ابعاد شخصیتی پیچیده‌ای در محمد مسافر وجود داشت که منجر شد در عین بی‌رحمی و خشونت، به عمران و آبادانی نیز علاقه به‌خصوصی نشان دهد (Minorsky, 2002b). از محمد بن مسافر تحت عنوان سالار امیر سمیران و طارم یاد شده است. ابن اثیر، سالار را عنوانی برای مسافر پدر محمد قلمداد نموده و ابن خلدون نیز در جای دیگر سالار امیر سمیران را در خصوص پدر محمد بن مسافر عنوان می‌دارد (Ibn Athir, 1992; Ibn Khaldun, 1984). از دوره حکومتی مسافری آن بعد از وهسودان تا حدود سال ۳۷۹ هجرى قمرى در منابع تاریخی ذکرى صورت نگرفته است. در سال ۳۷۹ هجرى قمرى فخرالدوله، فرزند رکن‌الدوله بر دژ سمیران تسلط یافت، که در دست نوح پسر وهسودان بوده است. کسروی بیان می‌دارد که حتماً نوح پسر وهسودان بر این دژ مسلط بوده است که جانشینی آن به فرزندش رسیده است (Kasravi, 2005). پنجمین فرد از خاندان مسافریان ابراهیم پسر مرزبان پسر اسماعیل، پسر وهسودان ملقب به سالار ابراهیم یا سالار طارم بوده است. ناصر خسرو جستان فرزند سالار ابراهیم را به برقراری عدل و ایمنی در ولایت وی و عدالت مورد ستایش قرار می‌دهد و او را امیر امیران می‌خواند (Nasir ibn Khusraw al-Qubadiani, 2004)؛ به‌طوری‌که بیان می‌دارند، آرامش حاکم بر منطقه طارم در زمان او حاصل قوت شخصیت وی بوده است (Goljani Moghadam, 2010). از آنجا که اخبار محدود در خصوص آل مسافر وجود دارد، می‌توان میزان منابع اقتصادی

نسبتاً مطلوبی را برای اسکان و شکل‌گیری تمدنی فرهنگی ایجاد نموده است. گلوگاه طارم در تقاطع دو رود و راه‌های فرمانطقه‌ای مرکزی مهم از منظر جغرافیایی، طبیعی و انسانی محسوب می‌شود؛ به طوری که این منطقه از نظر موقعیت استراتژیک مکانی مناسب برای استقرارهای تمدن‌های متعدد به شمار می‌آید (شکل ۲).



شکل ۲. مسیر شکل‌گیری گلوگاه طارم بر نقشه (Zia Abadi, 2020)

دژ شهر سمیران در حاشیه این گلوگاه قرار گرفته است و در زمان خود با هدف حکومتی و نظامی ایجاد و گسترش یافت. تأثیر و تأثر این مجموعه با نقاط پیرامونی خود تحولات سازنده‌ای را در آن حوزه ایجاد نموده است. در واقع می‌توان ادعا داشت که چگونگی منظر منطقه بر مسافریان تأثیرگذار بوده و مسافریان نیز در شرایط منظر تأثیرگذار بوده‌اند؛ به طوری که شرایطی ایجاد شد تا آنان بتوانند امنیت خود را از هر حیث تضمین نمایند. ناصر خسرو، مسعربن مهلهل، طبری، بیهقی، ابن‌سینا، یاقوت حموی، ابوریحان بیرونی و غیره از جمله افرادی بوده‌اند که از مجموعه سمیران سخن گفته‌اند (Zia Abadi, 2020).

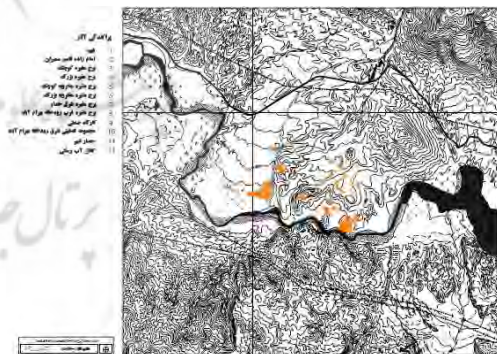
اهمیت بنای دژ سمیران از سخنان ناصر خسرو نیز آشکار است. وی به سه دیواره تودرتوی استحکامات دفاعی دژ و در عین حال وسعت بی‌نظیر آن اشاره داشته است (Nasir ibn Khusraw al-Qubadiani, 2004). منطقه سمیران در سده‌های اولیه اسلامی از مراکز حائز اهمیت به لحاظ تأثیرات درون و برون منطقه‌ای به شمار می‌رفته است. به جهت دسترسی آسان به آب و عدم تسلط به آن در خارج از دژ به منزله قطع آب و نیز

است. سکه‌های برجای مانده از مسافریان نیز متعلق به سال‌های ۳۴۱، ۳۴۳ و ۳۶۶ ه.ق است (Ashtern, 2004).

۳-۴- نقش سیاسی دژ سمیران و علل حضور آل

مسافر در این منطقه

دژ شهر تاریخی سمیران، امروزه بر حاشیه شمالی رودخانه قزل اوزن و در دهستانی تحت عنوان خندان در تارم سفلی قزوین واقع شده است. این محوطه باستانی از غرب به روستای بهرام‌آباد، از شرق به روستای علی‌آباد (گیلان)، از سمت شمال به روستای و خمان-جودکی و از جهت جنوب نیز به روستای کلج و رودخانه قزل اوزن منتهی می‌گردد. مجموعه تاریخی سمیران در عرض جغرافیایی ۳۴ درجه و ۲۱ دقیقه تا ۷۶ ثانیه و طول جغرافیایی ۴۰ درجه و ۶۷ دقیقه تا ۳۹۶ ثانیه قرار دارد و ۲۵۰ متر از سطح آب‌های آزاد واقع شده است. همچنین این شهر در قرون اولیه اسلامی بر حاشیه شمالی رودخانه قزل اوزن و با توجه به موقعیت جغرافیایی منطقه طراحی و اجرا شده و نحوه توسعه فضایی و کالبدی و شکل‌گیری پلان نهایی و کلی آن تابع شرایط زمین ریخت‌شناسی بستر صخره‌ای و اقلیمی منطقه است (Amini & Amini Chiharg, 2000) (شکل ۱).



شکل ۱. جانمایی عناصر شهری سمیران (Zia Abadi, 2020)

دژ سمیران یکی از بناهای حائز اهمیت است که در میان اهل تاریخ و فرهنگ، از زیباترین صورت‌های معماری بازمانده از گذشته برخوردار است (Zia Abadi, 2020)؛ در واقع دره جنوبی وسیع و نسبتاً هموار سلسله جبال البرز از یک جهت و جریان رود دائمی و عظیم قزل اوزن و شاهرود از سوی دیگر، شرایط

آن اشاره نمود. این دژ از سه جهت به پرتگاهها و رودخانه قزل اوزن منتهی می‌گردد (شکل ۵) (Zia Abadi, 2020); بنابراین این مسئله می‌تواند بر یکی از ویژگی‌های آن در راستای انتخاب حکمرانان آل مسافر دلالت داشته باشد.



شکل ۴. کاربرد چوب و سنگ در دیوارهای دژ سمیران (Zia Abadi, 2020)



شکل ۵. بخشی از باروهای دژ سمیران و همجواری آن با آب‌های اطراف (Zia Abadi, 2020)

از سایر ویژگی‌های دژ سمیران می‌توان به مساحت بسیار زیاد آن که از حجم بالای مصالح برجای‌مانده و گستردگی آن در پیرامون دژ آشکار است، اشاره نمود. برج‌های مدور و دیوارهای بلند و قطور همچنین فضاهای معماری بزرگ و کوچک همگی نشانگر ویژگی‌های مورد توجه این دژ به‌عنوان پایگاهی مهم برای آل مسافر محسوب می‌شود؛ البته قابل ذکر است که با استناد بر اشارات مورخان که در قیل به آن پرداخته شده است، می‌توان بیان داشت که وضعیت مناسب کشاورزی که بی‌ارتباط با رودخانه‌های پرآب شاهرود و قزل اوزن نبوده است و همچنین وجود باغات و درختان انار، انجیر و... که نشانگر آبادانی منطقه است، از دلایل دیگر استقرار آل مسافر در این منطقه است.

اشراف آن بر مناطق اطراف، همچنین قابل دسترس نبودن از سه جهت، از دلایل حائز اهمیت حضور آل مسافر در دژ سمیران بوده است. این دژ بر فراز صخره‌ای نسبتاً مرتفع با دیوارها و باروهای بلند و با مصالحی نظیر سنگ، آجر، گچ نیم کوب و ملاط گل ساخته شده است. درواقع راه دسترسی به قلعه از یک جانب صورت می‌گرفته است (شکل ۳). همچنین ساخت و طراحی آن نیز از نظر تدافعی با کلیه تدابیر امنیتی ساخته شده است. مصالح عمده این دژ منطبق بر الگوی سنت معماری حاکم در منطقه است. هر چند امروز پلان دقیقی از آن در دسترس نیست، اما آنچه مسلم است، این است که شکل کلی این دژ از ساختار زمین ریختی کوهی که بر روی آن ایجاد شده است، پیروی می‌نماید.

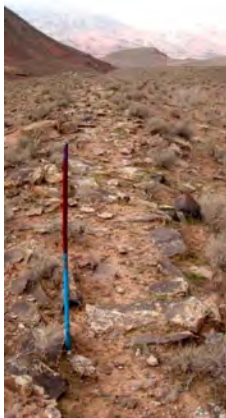


شکل ۳. دژ سمیران از جانب شمال (Zia Abadi, 2020)

در برخی از دیوارها آثاری از الوارهای چوبی نیز وجود دارد (شکل ۴). سنگ‌های نامنظم و منظم رودخانه‌ای که در دیوارهای دژ به کار رفته است، به‌صورت قطعه‌سنگ‌های کوچک و بزرگ به همراه ملات گچ نیم کوب و گل انجام یافته است. همچنین قابل ذکر است که پایه‌ریزی بنای دژ روی بستر سنگی و نامنظم را ناهموار صخره به‌کمک ملاط گچ نیم و مصالح سنگ انجام یافته و با آگاهی از لرزه‌پذیری و علم مهندسی سازه و ایمنی مطلوب بسترهای صخره‌ای از آنها برای استحکام پی بنا استفاده بهینه‌ای صورت گرفته است.

معماری و معماران بنا تلاش داشته‌اند تا حد امکان از عنصر چوب در ساخت این سازه‌ها بهره‌مند شوند. احتمالاً این مسئله بی‌ارتباط با انعطاف‌بخشیدن به سازه سنگی دژ نیست. از ویژگی‌های این بنا می‌توان به رعایت اصول مهندسی در ساخت

نظر واقع شده بوده است. آنچه در خصوص سیستم آبرسانی یا شبکه آبرسانی منطقه مورد توجه قرار می‌گیرد، آگاهی از عنصر شیب زمین و علم مهندسی سیالات بوده است؛ به طوری که قبل از نصب لوله‌ها در محل مناسب، اقدام به انجام بررسی مسیر لوله‌ها گردیده و پس از انتخاب یک یا چند مسیر، کار ساخت لوله‌ها را آغاز نموده‌اند. این لوله‌ها در قطرهای مختلف ساخته شده‌اند که بیشترین قطر آنها حدود ۵۰ سانتی‌متر بوده است. قابل ذکر است که در مسیر این شبکه آبرسانی تعداد سفال و همچنین سازه‌های سنگی کشف شده که مورد تخریب قرار گرفته است (شکل ۷) (Zia Abadi, 2020) از سایر موارد حائز اهمیت می‌توان به وجود حصارهای تدافعی در منطقه اشاره نمود. این حصارهای تدافعی، شهر تاریخی سمیران را در بر گرفته است (شکل ۴). حصارهای سمیران با استفاده از مصالح سنگین و به شکل نامنظم و خشن و همچنین منظم و تراش خورده ایجاد گردیده (تصویر شماره ۵). شکل کلی دیوارهای سمیران ساده و یکنواخت بوده و وضعیت جغرافیایی زمین در شکل‌گیری ظاهر آن مؤثر بوده است. این سازه‌ها در زمین‌های ناهموار، تپه ماهورها، کوه‌ها، دره‌ها و زمین‌های پست به شکل تو در تو ایجاد شده‌اند (شکل ۸). این دیوارها به‌عنوان عامل مصنوعی بازدارنده، در شمال غرب و شرق دره سمیران امتداد یافته و رودخانه قزل اوزن نیز به‌عنوان تنها عامل طبیعی بازدارنده، جنوب شهر سمیران را محدود نموده است (Zia Abadi, 2020).



شکل ۷. بخشی از حصار تدافعی شهر سمیران (Zia Abadi, 2020)

یکی از نکات قابل توجه در خصوص دژ سمیران، چشم‌انداز بی‌نظیر آن است؛ به طوری که این چشم‌انداز به‌گونه‌ای است که دژ سمیران بر بستر طبیعی از دیده‌ها پنهان می‌ماند و منطقه توانسته است حالت طبیعی خود را حفظ نماید. این مسئله می‌تواند بر گزینش هوشمندانه و مکان‌یابی دقیق مسافریان تأکید داشته باشد. همچنین قرارگیری دژ در بستر سنگی حاشیه رودخانه قزل اوزن دسترسی بسیار آسان را برای آنان فراهم می‌ساخت. علاوه بر این مسئله می‌توان به شبکه آبرسانی تنبوشه‌ای (آب شرب) منطقه نیز اشاره نمود که از چشمه‌سارهای دره‌های البرز در ارتفاعات بالاتر با استفاده از سیستم تنبوشه‌ای (لوله‌های سفالین) و قنات این انتقال صورت می‌گرفت (شکل ۶). این تدابیر به دلیل کیفیت بالای این آب‌ها و مناسب‌تر بودنشان از آب‌های رودخانه‌ای بوده است. در واقع شبکه نظام‌مند آب شهر سمیران، آب چشمه‌ها و رودخانه‌های فصلی ارتفاعات و خمان را از طریق کوه‌ها، دره‌ها، زمین‌های ناهموار و تپه ماهورها به این مجموعه منتقل می‌ساخته است.



شکل ۶. سفالینه‌های بازمانده از کانال‌های آبرسانی شهر سمیران (Zia Abadi, 2020)

از آنجا که بهره‌برداری از آب رودخانه قزل اوزن دشوار بوده یا اینکه به جهت طغیان‌های فصلی و گل‌آلود شدن آن، معمولاً این آب‌ها غیرقابل شرب می‌گردید، این سیستم آبرسانی مورد

آبادانی نسبتاً بالایی برخوردار شود؛ بنابراین کشاورزی نیز رونق می‌یابد و اقتصادش نیز توسعه یافته است. مکان‌یابی از جهت دسترسی آسان ساکنان دژ سمیران به آب رودخانهٔ عظیم قزل اوزن که پای دژ قرار داشته است و به‌نوعی قلعه بر دیوارهٔ سنگی بستر رودخانه قرار دارد و وجود معماران ماهر در این دژ منجر شده بود تا این بنا از ابتدا براساس اصول مهندسی بنا شود؛ بنابراین می‌توان بیان داشت که این مسئله منجر شد تا بنای دژ از استحکام بیشتری برخوردار باشد. درواقع این ویژگی در کنار واقع‌شدن در منطقه‌ای کوهستانی و صعب‌العبور می‌توانست تا حد بسیار زیادی امنیت این حاکمان را فراهم نماید. همچنین وجود راه‌های ارتباطی، شبکهٔ آبرسانی عظیم و نیز دیوارهای تدافعی که پیش‌تر مورد معرفی قرار گرفته‌اند، از جمله مهم‌ترین دلایلی محسوب می‌شوند که به‌نوعی بر امنیت و مکان‌گزینی دژ تأکید دارند؛ لذا تمامی موارد فوق، شرایط و زیرساخت‌های لازم را برای پایه‌ریزی و ایجاد یک حکومت قدرتمند و مقتدر در منطقه در تمامی ادوار تاریخی تأمین نموده است که از آن جمله، آل مسافر هم از لحاظ تقدم و تأخر زمانی و هم از لحاظ اقتدار حکومتی یکی از برجسته‌ترین حکومت‌های محلی این منطقه به شمار می‌رود؛ به‌گونه‌ای که حتی تأثیر بسزایی بر تحولات مناطق پیرامونی و همجوار خود چون منطقهٔ جنوبی گیلان از جهت شمالی، منطقهٔ خلخال و اردبیل از جهت غربی، منطقهٔ زنجان از جهت جنوبی، سرزمین و کهن شهر قزوین از جهت شرقی داشته است و اوج شکوفایی استقرار و زیستی انسان در اعصار تاریخی گذشته این منطقه به این دوران برمی‌گردد.

سپاسگزاری

وجود ندارد.

منابع مالی

وجود ندارد.

تعارض منافع

بین نویسندگان تعارضی در منافع وجود ندارد.



شکل ۸. موقعیت جغرافیایی حصارهای تدافعی سمیران (Zia Abadi, 2020)

وجود شبکهٔ راه در منطقهٔ سمیران که بر راه‌های اراه‌رو متکی بوده است، از دیگر موارد قابل توجه در این خصوص است. برخی از این راه‌ها با طی مسافتی در حدود چند ده کیلومتر از دره‌ها، کوه‌ها، تپه‌ها و زمین‌های هموار و ناهموار به شهر سمیران وارد و از آن می‌گذشته است. ویژگی‌های کیفی و عناصر خدمات رسان پیرامون این راه‌ها (حوضچه‌های ذخیره آب) و نیز وجود میل‌های راهنما از جمله امتیازاتی محسوب می‌شود که این راه‌ها را به‌عنوان یکی از ارکان حیاتی شهر سمیران مطرح می‌نماید (Zia Abadi, 2020).

۴- نتیجه‌گیری

همان‌گونه که اشاره شد، دژشهر سمیران بر طبق مستندات تاریخی و یافته‌های باستان‌شناسی، پایتخت منطقه یا حوزهٔ فرهنگی-تمدنی طارم و به‌نوعی مرکز مدنیت البرز به شمار می‌رفته است و موقعیت سوق الجیشی گلوگاه طارم از بابت دو ویژگی، اول در تقاطع دو رود و بعد راه‌های فرا منطقه‌ای، مرکزی مهم از منظر جغرافیایی طبیعی و انسانی از گذشته تا امروز محسوب می‌شود؛ به‌طوری‌که این منطقه از نظر موقعیت استراتژیک، مکانی مناسب برای استقرارهای تمدن‌های متعدد به شمار می‌آمده است؛ لذا می‌توان بیان داشت که دژشهر سمیران در حاشیهٔ گلوگاه طارم در ادوار گذشته با هدف حکومتی و نظامی ایجاد و گسترش یافته است. از جهتی نیز دسترسی نسبتاً آسان به آب‌های منطقه منجر گردیده بود تا این حوزهٔ فرهنگی-تمدنی از

References

- Amini, B., & Amini Chiharg, M. (2000). *1:100,000 Tarem Geology Sheet*. Iran's Geology and Mineral Exploration Organization.
- Ashtern. (2004). The first Ismaili preachers in the northwest of Iran, Khorasan and beyond the Nile. In M. K. Z. Asl (Ed.), *Ibn Sina and esoteric movements. (collection of articles)*. Kavir.
- Goljani Moghadam, N. (2010). *The causes of the interaction of the local governments of Mazandaran, Dilman and Gilan with the Zandians and the Ismailis (175-656 AH)*, Al-Zahra University.
- Hamwi, S. A. (1995). *Ma'jam al-Baldan*. Dar Sadir publication.
- Hashemi, M. (2008). *Archaeological survey of the sites of the western part of Lower Tarem of Qazvin*, Sistan and Baluchistan University.
- Ibn Athir, E. (1992). *Al-Kamel* (A. Halat & A. Khalili, Trans.). Scientific Press Institute.
- Ibn Khaldun, A. (1984). *Al-Abar* (A. M. Ayati, Trans.). Institute of Cultural Studies and Research.
- Ibn Miskawayh, A. (2000). *Tajareb al Omam* (A. Emami, Ed.). Soroush publication.
- Kasravi, A. (2005). *Shahriaran Gomnam*. Donyaye Ketab publication.
- Masudi, A. (2016). *Moruj al-Dahaab and Maaden al-Jawhar* (M. M. Abdul Majeed, Ed.). Dar al-Marafa.
- Minorsky, V. (2002a). *DAYLAM, The New Encyclopedia of Islam* (Vol. II). Brill.
- Minorsky, V. (2002b). *MUSAFIRIDS, The New Encyclopedia of Islam* (Vol. VII). Brill.
- Nasir ibn Khusraw al-Qubadiani, A. (2004). *Travelogue* (M. Karimi Zanjani Asl, Ed.). Kavir publication.
- Tarmian, H. (2008). *Archaeological survey of the sites of the western part of Lower Tarem of Qazvin*, Sistan and Baluchistan University.
- Turkmeni Azar, P. (2005). Dilmian religion in the Islamic period. *Journal of historical essays (culture) (special history)*, 18(84), 1-16.
- Zarin Koob, A. (1993). *History of Iran (from the rise of Islam to the arrival of the Seljuks)* (H. Anousheh, Trans.; R. N. Farai, Ed. Vol. 4). Amir Kabir publication.
- Zia Abadi, A. (2014). *Research on the historical geography of Tarem region centered on the Samiran fortress, research project*. Cultural Heritage, Handicrafts and Tourism Organization research center, Baft and Building Research Institute, Samiran historical fortress research base.
- Zia Abadi, A. (2020). *Tarem Cultural and Civilization Area, centered on Samiran Fortress*. Qazvin Academic Jihad Publications..