

تحلیل برابری فرصت های آموزشی در مناطق ۱۹ گانه آموزش و پرورش شهر تهران در سالهای تحصیلی ۹۷-۱۳۹۴

دکتر رضا کچوئیان جوادی^۱

طیبه شاه رستم بیگ^۲

چکیده:

پژوهش حاضر با هدف تحلیل نابرابری فرصت های آموزشی مناطق ۱۹ گانه آموزش و پرورش شهر تهران با استفاده از شاخص های آموزشی نسبت معلم به دانش آموز و درصد معلمین دارای سطح لیسانس و بالاتر انجام گرفته است در این تحقیق منظور از برابری، میزان برخورداری مناطق آموزشی از حیث این شاخص های آموزشی می باشد. نوع تحقیق توصیفی-تحلیلی است. جامعه آماری مورد مطالعه کلیه دانش آموزان و معلمین مناطق ۱۹ گانه آموزش و پرورش شهر تهران در تمامی دوره های تحصیلی (بدون بزرگسال و استثنایی) در سالهای تحصیلی ۹۴ الی ۹۷ می باشد. در جمع آوری آمار و اطلاعات به صورت اسنادی از آمارهای آموزش و پرورش استان تهران، سالنامه های آماری سال های تحصیلی ۱۳۹۴ الی ۱۳۹۷ و اطلاعات رایانه ای استفاده شده است بررسی روند مناطق ۱۹ گانه آموزش و پرورش شهر تهران نشان داد مناطق آموزشی به لحاظ شاخص نسبت معلم به دانش آموز نابرابر بوده و روند آن نیز در جهت افزایش نابرابری است. همچنین به لحاظ شاخص درصد تحصیلات معلمان دارای سطح تحصیلات لیسانس و بالاتر نیز نابرابر بوده اما روند آن در جهت کاهش نابرابری است.

واژه های کلیدی: نابرابری آموزشی- آموزش و پرورش- شاخص آموزشی نسبت معلم به دانش آموز

^۱ استاد دانشگاه فرهنگیان

^۲ دانشجوی دکتری مدیریت آموزشی دانشگاه آزاد اسلامی واحد تهران جنوب

مقدمه:

مطالعات بین المللی نشان داده است که بین رشد اقتصادی و توسعه آموزش و پرورش، رابطه مستقیمی وجود دارد. سطح آموزش و پرورش در کشورهای غنی و به اصطلاح پیشرفته بالاست و در کشورهای فقیر و به اصطلاح در حال توسعه پایین است. (فیوضات، یحیی، مبانی برنامه ریزی آموزشی، نشر ویرایش، ۱۳۸۸: ۲۱) بازتاب اجتماعی آموزش و پرورش نیز چون اثرات اقتصادی آن برای برنامه ریزان و سیاست گذاران حایز اهمیت فوق العاده است. لکت (۱۹۶۷) می گوید: آموزش و پرورش همان گونه که سطح تولید و اقتصاد را بالا می برد، توزیع ثروت را نیز عادلانه تر می کند. آموزش و پرورش برای تحرک و ارتقای اجتماعی و بهره برداری از امتیازات اجتماعی و اقتصادی لازم است. کسانی که از آموزش کافی بهره مند نشده اند، نسبت به کسانی که به مدارج عالی راه یافته اند، از فرصت ارتقاء و تحرک اجتماعی کمتری برخوردارند. (همان، ۲۵) آموزش و پرورش به علت ارزش ذاتی، به علت بازتاب سیاسی، اجتماعی و اقتصادی در سر لوحه برنامه های ملی دیده می شود. همه کشورها، اعم از پیشرفته یا در حال پیشرفت، غنی یا فقیر، آموزش و پرورش را در ردیف های اول و اولویت های ملی قرار داده اند. ملل پیشرفته، حفظ مقام خود را در برتری عملی و فنی می بینند و بدین جهت برای آموزش و پرورش اهمیت خاصی قائلند. ملل نوحاسته و در حال رشد نیز عقب ماندگی خود را در ضعف و کمبود های آموزش و پرورش عمومی توجیه می کنند. بنابراین یکی از شاخص های مهم در هر نظام آموزشی توجه به عدالت آموزشی است. براساس گزارش نظارت جهانی بر آموزش در ۲۰۰۹ شکست دولت ها در سراسر جهان در کاهش نابرابری در آموزش و پرورش موجب شد تا میلیون ها کودک در موقعیت های فقیرانه زندگی کنند. در صورتی نظام آموزشی عادلانه است که فرصت های برابر آموزشی در آن فراهم شود. شکل گیری برابری در نظام آموزشی سه هدف اصلی را پوشش می دهد: ۱. هدف عدالت اجتماعی ۲. عدم انتقال نابرابری از نسلی به نسل دیگر ۳. بهبود بهره وری اقتصادی کشور (گروه آموزشی مشاوران یونسکو، نوریان، محمد، برنامه ریزی آموزشی، نشر گویش، ۱۳۹۶: ۱۷۷)

در کشور ما نیز توجه به امر آموزش و پرورش، در قالب سند تحول بنیادین آموزش و پرورش در دستور کار قرار گرفته است. یکی از اهداف کلان سند تحول، گسترش و تامین همه جانبه عدالت آموزشی و تربیتی است. (سند تحول بنیادین آموزش و پرورش، فصل پنجم، اهداف کلان، هدف کلان ۳، ص ۲۵). برای دستیابی به این هدف کلان، ساماندهی و به کارگیری بهینه و اثر بخش منابع انسانی و توزیع عادلانه آن در سراسر کشور به عنوان یکی از راهکارها در نظر گرفته شده است. (سند تحول بنیادین آموزش و پرورش، فصل هفتم هدف های عملیاتی و راهکارها، راهکار ۸-۵، ص ۳۹).

مفهوم برابری فرصت های آموزشی مفهومی است نسبی که به تبع شرایط اجتماعی، اقتصادی، سیاسی، فرهنگی جامعه در حال تغییر است و تاکنون سه شکل مشخص به خود گرفته است: برابری فرصت های آموزشی به معنی درونداد مساوی، برابری فرصت های آموزشی به معنی فرآیند مساوی و برابری

فرصت های آموزشی به معنی برون داد مساوی .هنگامی که از نابرابری یا برابری فرصت صحبت می شود، منظور نابرابری فرصت بین دختران و پسران در برخورداری از آموزش، نابرابری بین اقلیت های مذهبی یا نابرابری در دسترسی به امکانات آموزشی در بین مناطق مختلف کشور می باشد. (گروه مشاوران یونسکو، ۱۳۷۴:۷۴)

نظریه برابری آموزشی ریشه در نظرات راولز (۱۹۷۱) دارد .طبق نظر راولز سه اصل برابری و عدالت در فرصتهای در زمینه سیستم های آموزشی عبارتند از: ۱. فراهم کردن تسهیلات آموزشی برابر برای افراد واجد شرایط ۲. فراهم آوردن حداقل میزان آموزش برای هر فرد و ۳. ایجاد امکانات و تدارکات ویژه برای گروه های محروم (حسنی و همکاران ۱۳۹۳:۳۹ به نقل از راولز، ۱۹۷۱)

برابری آموزشی، اساساً به این معناست که تمام کودکان، صرف نظر از پایگاه اجتماعی و اقتصادی شان، دارای برنامه آموزشی یکسانی باشند، همه کودکان در هر ناحیه به مدرسه بروند و همه مدارس در هر ناحیه، از بودجه و امکانات یکسانی برخوردار باشند (گیدنز، ۱۳۸۱:۲۹۰)

با توجه به این امر می توان مسأله نابرابری های آموزشی را از دیدگاههای زیر مورد مطالعه قرار داد:

۱. زمینه خانوادگی دانش آموزان نظیر سرمایه فرهنگی، انتظارات، آرزوها و ادراکات و...
۲. شانس ورود به نظام آموزشی، نظیر نرخ ثبت نام و نرخ واقعی پوشش تحصیلی (سرخ اسماعیل، ۱۳۸۶:۱۰۸)

۳. برخورداری از منابعی که به عنوان درون داد در اختیار نظام آموزشی قرار می گیرد، نظیر نرخ تراکم دانش آموزی، تراکم کلاسی و نیروی انسانی متخصص و... (همان).

۴. فرایند آموزش به عنوان یکی از عوامل مهم ایجاد کننده نابرابری ها مطرح می شود

۵. عملکرد یا برون داد نظام آموزشی (سامری، ۱۳۹۳:۱۳۸)

مریم سامری، محمد حسنی و همکاران (۱۳۹۳) در پژوهشی با عنوان مدل سازی کاهش نابرابری های آموزشی مناطق ۲۴ گانه آموزش و پرورش استان آذربایجان غربی ۸ شاخص در بخش های زمینه ای، امکانات فیزیکی فضاهای آموزشی، دانش آموزی، نیروی انسانی، اقتصادی، فرایند آموزش، پیشرفت تحصیلی و برون دادهای شناختی و غیر شناختی عنوان کرده اند. در پژوهش ایشان، نابرابری آموزشی به عنوان نابرابری در برخورداری از زمینه، درون داد، فرایند و برون داد سیستم های مورد بررسی قرار گرفته است .

در بررسی پژوهش های انجام شده مشخص گردید: میانگین استان ها از حیث شاخص سطح تحصیلات معلمان استان های توسعه یافته در همه مقاطع تحصیلی بالاتر از استان های کمتر توسعه یافته بوده و بیشترین معلمان دارای سطح لیسانس و بالاتر در استان های توسعه یافته مشاهده می گردد. (کندو کاو در نابرابری های آموزشی در ایران، پرتال جامع علوم انسانی)

زهرا بابادی عکاشه و همکاران (۱۳۸۷) نیز در پژوهشی با عنوان تامین و گسترش برابری فرصت ها و عدالت آموزشی در آموزش و پرورش استان اصفهان، نشان داده اند که راهکار توزیع متناسب معلمان با کیفیت و ماهر در مناطق مهم ترین راهکار مطلوب تامین و گسترش برابری فرصت ها و عدالت آموزشی می باشد.

محمد رضا جلالی (۱۳۸۶) در تحقیقی با عنوان تحلیل رابطه نابرابری های طبقاتی و نابرابری های آموزشی با تاکید بر نقش متغیر های واسطه ای نیز نشان داده است که توزیع فرصت های آموزشی بین مناطق و اقشار گوناگون از لحاظ دو شاخص متوسط کلاس به آموزشگاه و متوسط دانش آموز به کلاس در تهران نابرابر است. پژوهش های اسماعیل سرخ (۱۳۸۶)، یعقوب زارعی (۱۳۹۶) نیز حاکی از وجود نابرابری در بین مناطق بوده است.

از آنجا که یکی از اهداف کلان سند تحول بنیادین گسترش و تامین همه جانبه عدالت آموزشی و تربیتی است. (سند تحول بنیادین آموزش و پرورش، فصل پنجم، اهداف کلان، هدف کلان ۳، ص ۲۵) و برای نیل به این هدف می بایست فاصله بین جایگاه واقعی نسبت به هدف ایده آل در برنامه ریزی های آموزشی لحاظ گردد. هدف اصلی این پژوهش، تحلیل نابرابری مناطق ۱۹ گانه آموزش و پرورش شهر تهران در سالهای تحصیلی ۹۷-۱۳۹۴ از حیث منابع دروندادی و شاخص های نسبت معلم به دانش آموز و درصد معلمین دارای تحصیلات لیسانس و بالاتر می باشد تا میزان نابرابری و روند آن در مناطق مختلف مشخص گردد.

سوالات پژوهش

۱. مناطق ۱۹ گانه آموزش و پرورش شهر تهران از نظر برخورداری از شاخص های آموزشی نسبت معلم به دانش آموز و درصد معلمان دارای تحصیلات لیسانس و بالاتر در چه جایگاهی قرار دارند؟
۲. میزان نابرابری در برخورداری از شاخص های مذکور چگونه است؟
۳. روند نابرابری در طی سه سال تحصیلی ۹۴ الی ۹۷ به چه صورت می باشد؟

روش پژوهش :

تحقیق حاضر از نظر هدف، از نوع تحقیقات کاربردی می باشد. از نظر شیوه جمع آوری اطلاعات توصیفی - تحلیلی است که به شیوه اسنادی انجام می شود. جامعه آماری مورد مطالعه کلیه دانش آموزان و معلمین مناطق ۱۹ گانه آموزش و پرورش شهر تهران در تمامی دوره های تحصیلی (بدون بزرگسال و استثنایی) در سالهای تحصیلی ۹۴ الی ۹۷ می باشد. در جمع آوری آمار و اطلاعات به صورت اسنادی از آمارهای آموزش و پرورش استان تهران، سالنامه های آماری سال های تحصیلی ۱۳۹۴ الی ۱۳۹۷ و اطلاعات رایانه ای استفاده شده است.

یکی از شیوه های اساسی برای شناسایی مناطق محروم و ارزیابی عملکرد و موفقیت سیستم های آموزشی استفاده از شاخص های آموزشی می باشد (Jhingran and Sankar, 2009, p1) شاخص ها

ویژگیهای جامعه را با استفاده از اندازه های تمایل مرکزی یا واریانس و یا پارامترهای آماری دیگر توصیف می کنند (7, p.2001, Hutmacher). به عبارت دیگر، با تبدیل متغیرها به سرانه ها، نسبتهای مختلف، درصدها و غیره، می توان به شاخص سازی متغیرها اقدام کرد. شاخص های آموزشی یا داده هایی که سیستم های آموزشی برای تعریف، توصیف، تحلیل، مشروعیت بخشی و پایش خویش مورد استفاده قرار می دهند، ابزار سودمندی در تحلیل مشکلات آموزشی شکل گیری سیاست های آموزشی می باشد. (2, p.2001, Louzano)

استفاده از شاخص ها برای اندازه گیری نابرابری آموزشی در نشریات بین المللی مرتبط با تعلیم و تربیت به ویژه OECD و "نگاهی به آموزش و پرورش" و ... سابقه ای چندین ساله دارد به عنوان مثال پروژه (INES پروژه شاخص های آموزشی) در اواخر دهه ۸۰ و تکمیل و بهبود این پروژه در سال ۱۹۹۲ و ۱۹۹۵ و ۱۹۹۸ و تدوین چهارچوبی مفهومی و متدولوژیکی برای سیستمی از شاخص های نابرابری آموزشی که حاصل آن ارائه سیستمی متشکل از مجموعه، WEI شاخص های زمینه، فرایند، نتایج داخلی و نتایج خارجی بود، پروژه WEI مجموعه نشانگرهای آموزشی بین المللی باتانی (Bottani: 1996، پروژه EIRP (۲۰۰۱) تحقیق (GERESE(2005)، گزارش تفصیلی شاخص های آموزش و پرورش "مرکز ملی آمارهای آموزشی (2000) NCES، همچنین چارچوب عملیاتی بسیار ارزشمند دفتر بین المللی تعلیم و تربیت درنمایه شماره ۱۱ درخصوص یادگیری آکادمیک و احساسی - اجتماعی با محور قراردادن تربیت همه جانبه شاگرد (Elias 2003).

یکی از مولفه های اساسی در برنامه ریزی توسعه نظام آموزشی، نسبت معلم - دانش آموز است. این نشانگر را می توان در گروه نشانگر های میزان دسترسی به منابع انسانی قرار داد که معمولا یک نشانگر کیفیت برای آموزش در نظر گرفته می شود. (گروه آموزشی مشاوران یونسکو، نوریان، محمد، برنامه ریزی آموزشی، ۱۳۹۶: ۷۴) در این مقاله برای مقایسه کیفیت آموزش در مناطق نوزده گانه آموزش و پرورش شهر تهران از این شاخص استفاده شده است. از آنجا که نسبت معلم - دانش آموز به تنهایی معیار سطحی برای نشان دادن کیفیت تدریس و یادگیری است، لازم است این نسبت را با توجه به کیفیت علمی، آموزش حرفه ای مورد استفاده قرار گیرد (همان، ۷۵). بنابراین از شاخص درصد معلمانی که تحصیلات آکادمیک لیسانس و بالاتر را دارند، نیز استفاده نموده ایم.

ابتدا تعداد و نوع مدرک تحصیلی معلمین در مناطق نوزده گانه آموزش و پرورش شهر تهران و همچنین تعداد کل دانش آموزان مناطق در دوره های مختلف تحصیلی (بدون بزرگسال و استثنایی) به تفکیک مناطق در سالهای تحصیلی ۹۵-۱۳۹۴، ۹۶-۱۳۹۵، ۹۷-۱۳۹۶، استخراج گردید و بر اساس آن دو شاخص نسبت معلم به دانش آموز و در صد معلمینی که تحصیلات لیسانس و بالاتر را دارند برای مناطق بدست آمد. از آنجا که یکی از شاخص های آماری مناسب برای نحوه توزیع داده ها، انحراف استاندارد

نسبت به میانگین می باشد، از این شاخص برای توجیه برابری یا عدم برابری فرصت های آموزشی از لحاظ نسبت معلم به دانش آموز و درصد معلمانی که دارای تحصیلات لیسانس و بالاتر هستند، استفاده گردید.

یافته ها (تجزیه و تحلیل داده ها) :

یافته های پژوهش نشان می دهد که روند نسبت معلم به دانش آموز در تمامی مناطق روندی کاهشی است. (دارای نرخ رشد منفی است). بدین مفهوم که به ازای هر معلم، دانش آموزان بیشتری اختصاص یافته است. البته نرخ کاهش آن در مناطق مختلف متفاوت است. همانطور که در جدول شماره ۱ ملاحظه می گردد مناطق ۱ و ۴ و ۷ و ۹ و ۱۱ و ۱۷ نرخ کاهش بیشتری را دارا هستند، بدین مفهوم که در سال تحصیلی ۹۷-۱۳۹۶ نسبت معلم به دانش آموز از مقدار کمتری نسبت به سالهای قبل برخوردار است و این نشاندهنده آن است که در توزیع معلمان در این مناطق علیرغم رشد مثبت تعداد دانش آموزان، معلمین کمتری به این مناطق اختصاص یافته است. در کل با توجه به این که تمامی مناطق دارای نرخ رشد منفی نسبت معلم به دانش آموز چنانچه روند رشد تعداد دانش آموز به همین ترتیب باشد می بایست برای جذب و به کار گیری معلمین برای کلیه مناطق برنامه ریزی و اقدام شود.

انحراف استاندارد نسبت معلم به دانش آموز روندی کاهشی دارد یعنی توزیع نسبت معلم به دانش آموز در مناطق ۱۹ گانه در طی سه سال تحصیلی ۹۴ الی ۹۷ پراکندگی کمتری را داراست که در جهت برابری آموزشی می باشد. البته این روند نیز بسیار کند است که باید در جهت آن اقدامات موثرتری صورت پذیرد. یافته های جدول شماره ۳ حاکی از آن است که شاخص درصد تحصیلات معلمین دارای لیسانس و بالاتر در تمامی مناطق ۱۹ گانه شهر تهران به استثناء منطقه ۱۰، رشد مثبت داشته است و این امر بیانگر افزایش سطح تحصیلات معلمان در مناطق مختلف آموزشی است. (تنها در منطقه ۱۰ این شاخص، رشد منفی دارد) شایان ذکر است اگر چه انحراف استاندارد روندی کاهشی دارد اما مقدار عددی انحراف استاندارد برای شاخص درصد تحصیلات لیسانس و بالاتر در سالهای تحصیلی ۹۵-۱۳۹۴، ۹۶-۱۳۹۵، ۹۷-۱۳۹۶، به ترتیب $2/2, 49/2, 63/84$ بدست آمده است که در کل مقدار عددی قابل توجهی است و بر پراکندگی بیشتر و نابرابری آموزشی به لحاظ این شاخص دلالت می کند. در واقع برنامه ریزی ها در توزیع معلمین دارای سطح تحصیلات بالاتر، به سمت کاهش نابرابری میل می کند اما این روند نیز بسیار کند می باشد و می بایست اقدامات با سرعت و اثربخشی بیشتر صورت پذیرد.

به طور کلی نتایج این پژوهش، یافته های پژوهش های پیشین مبنی بر وجود نابرابری در بین مناطق مختلف آموزشی را در سالهای مورد مطالعه تایید می کند.

جدول شماره ۱

ردیف	شماره	نسبت معلم به دانش آموز				آمار سنواتی معلمان مناطق شهر تهران (بدون بزرگسال و استثنایی)				آمار سنواتی دانش آموزان دوره های تحصیلی مناطق شهر تهران (بدون بزرگسال و استثنایی)				
		96-97	95-96	94-95	منظ	96-97	95-96	94-95	ظ	96-97	95-96	94-95	ظ	
1	94-97	0.042612	0.047894	0.046917	1	2613	2898	2818	1	61321	60508	60063	1	
2	-9.308045586	-3.166796256	0.040921	0.045121	0.042259	2	3113	3463	3297	2	76074	76750	78019	2
3	-8.339001975	-4.308841918	0.041102	0.044841	0.042953	3	1659	1858	1816	3	40363	41435	42279	3
4	-10.46326966	-11.5816942	0.04306	0.048092	0.0487	4	5135	5611	5593	4	119253	116673	114846	4
5	-7.721063967	-6.232684232	0.047371	0.051334	0.05052	5	5491	5874	5663	5	115915	114426	112095	5
6	-5.757065844	-2.538366948	0.053152	0.056399	0.054536	6	1742	1869	1825	6	32774	33139	33464	6
7	-11.72131924	-11.31310595	0.050642	0.057367	0.057103	7	1750	1971	1981	7	34556	34358	34692	7
8	-10.76944883	-0.713756687	0.056023	0.062784	0.056426	8	2604	2911	4046	8	46481	46365	71705	8
9	-10.48699486	-10.50060913	0.054735	0.061148	0.061157	9	2643	2880	2815	9	48287	47099	46029	9
10	-4.295813331	-3.299874661	0.053583	0.055988	0.055412	10	1867	1926	1905	10	34843	34400	34379	10
11	-5.558823181	-48.71109075	0.054385	0.057586	0.106037	11	1931	2037	2034	11	35506	35373	19182	11
12	-6.019514372	-1.723349463	0.052373	0.055728	0.053292	12	2519	2677	2562	12	48097	48037	48075	12
13	-6.244438309	-5.416019566	0.0592	0.063142	0.062589	13	1852	1984	1968	13	31284	31421	31443	13
14	-4.855855729	-1.506536029	0.054891	0.057692	0.05573	14	3895	4050	3930	14	70959	70200	70518	14
15	-4.662793851	-3.579292473	0.057718	0.06054	0.05986	15	5222	5343	5180	15	90475	88255	86535	15
16	-7.779612463	-5.176644796	0.058309	0.063228	0.061492	16	2465	2618	2520	16	42275	41406	40981	16
17	-8.936543863	-8.582396775	0.057955	0.063642	0.063396	17	2367	2552	2481	17	40842	40099	39135	17
18	-5.920684543	-4.013651629	0.059587	0.063337	0.062079	18	4022	4167	3968	18	67498	65791	63919	18
19	-6.275799499	-5.40981345	0.057061	0.060882	0.060324	19	2780	2913	2821	19	48720	47847	46764	19
جمع کل	-6.98653902	0.051284	0.055517	0.055136	جمع کل	55670	59602	59223	جمع کل	1085523	1073582	1074123	جمع کل	

جدول شماره ۲

کل مناطق				
ردیف	معلم / دانش آموز	94-95	95-96	96-97
1	میانگین	0.057936	0.056671	0.052352
2	انحراف معیار	0.013321	0.006343	0.006303
3	ضریب تغییرات	0.229926	0.111933	0.120402

جدول شماره ۳

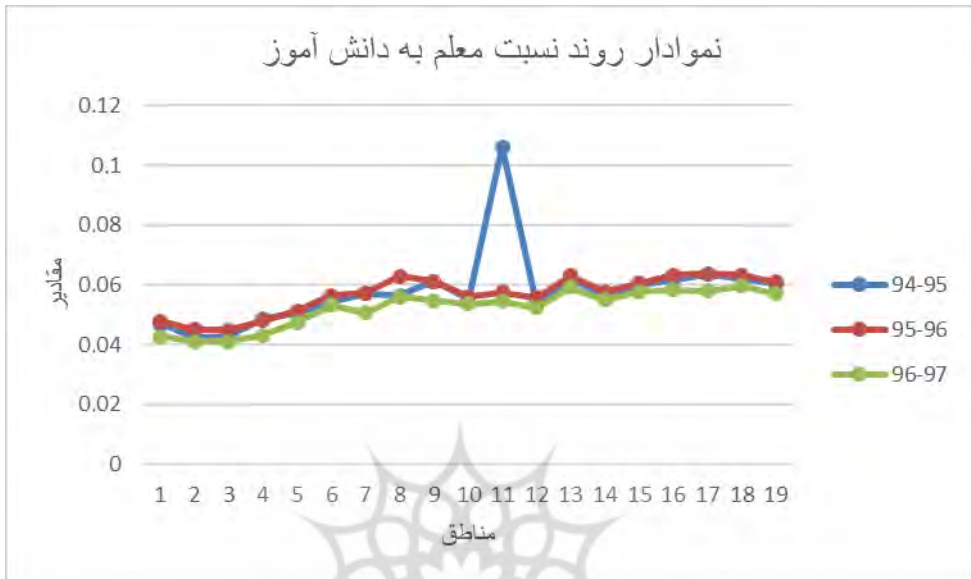
نرخ رشد تحصیلات		نرخ رشد تحصیلات		درصد معلمان دارای لیسانس و بالاتر در مناطق شهر تهران (بدون بزرگسال و استثنایی)	
95-96	94-97	96-97	95-96	94-95	مناطق
4.70690108	7.570832973	74.9713	71.6011	69.69482	1
5.36780616	8.673197379	78.34886	74.35749	72.09584	2
4.53412416	7.105105476	79.38517	75.94187	74.11894	3
4.61533639	6.522023257	75.28724	71.96578	70.67763	4
5.8797424	8.391803725	73.93917	69.83316	68.21473	5
3.88442403	7.817595599	77.03789	74.1573	71.45205	6
4.84966936	7.033134328	72.4	69.05124	67.6426	7
4.60798655	7.472254761	76.07527	72.72415	70.78596	8
3.45597852	6.507756337	71.73666	69.34028	67.35346	9
4.26039678	-2.90779343	70.48741	73.62409	72.59843	10
8.71558822	13.31031961	75.03884	69.02307	66.22419	11
6.21377804	8.847519911	72.0127	67.79978	66.15925	12
5.74810668	8.144268812	74.51404	70.46371	68.90244	13
6.43128093	11.65486845	73.55584	69.11111	65.87786	14
6.43348789	11.48074039	72.29031	67.92064	64.84556	15
5.28921023	8.337413443	69.81744	66.31016	64.44444	16
5.63233884	9.977162538	75.62315	71.59091	68.7626	17
7.10389892	13.35586103	74.58976	69.64243	65.80141	18
1.8245658	4.182704645	48720	47847	46764	19

جدول شماره ۴

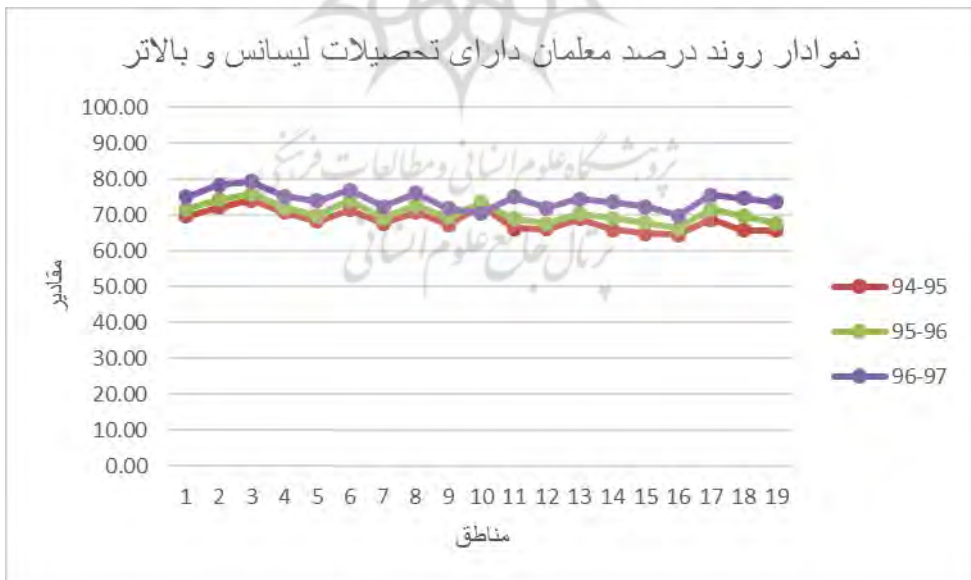
کل مناطق				
96-97	95-96	94-95	تحصیلات	ردیف
13092.35	13058.35	747.6868	میانگین	1
18807.5	18559.94	1159.814	انحراف معیار	2

1.436525	1.421308	1.551203	ضریب تغییرات	3
----------	----------	----------	--------------	---

نمودار شماره ۱



نمودار شماره ۲



محدودیت ها:

به دلیل عدم دسترسی به آمار مناطق ۲۰ و ۲۱ شهر تهران، این مناطق در این تحقیق مورد بررسی قرار نگرفته اند. (آمار مناطق ۵ و ۲۲ به صورت تلفیقی لحاظ گردیده است). عواملی چون مهارت های حرفه ای معلمان، سابقه تدریس، کیفیت آموزشی و نحوه تدریس، دسترسی به امکانات آموزشی، سرانه آموزشی از شاخص های مهم دیگری برای سنجش برابری و نابرابری فرصت های آموزشی می باشند (مشاوران یونسکو، ۱۳۹۶)، که در این پروژه به دلیل عدم امکانات و دسترسی به آمار و فرصت لازم برای محقق، مورد بررسی قرار نگرفته است.

پیشنهادهای کاربردی:

۱. در برنامه ریزی ها برای جذب و به کار گیری معلمان در مناطق مختلف آموزشی نسبت معلم به دانش آموز به عنوان یک شاخص مهم در تحقق هدف برابری فرصت های آموزشی در سند تحول بنیادین آموزشی، لحاظ گردد.

۲. با توجه به نرخ رشد منفی شاخص نسبت معلم به دانش آموز در مناطق ۱۹ گانه شهر تهران در سه سال اخیر، چنانچه روند رشد تعداد دانش آموزان برای سالهای آتی نیز به همین منوال باشد، استخدام و به کارگیری معلمان با تحصیلات بالا، توانمند و حرفه ای به شدت احساس نیاز می گردد.

۳. با توجه به مقدار بالای انحراف استاندارد در توزیع درصد معلمینی که دارای سطح تحصیلات لیسانس و بالاتر هستند، پیشنهاد می گردد در توزیع معلمان در مناطق مختلف آموزشی به معیار سطح تحصیلات نیز توجه لازم مبذول گردد تا در مناطقی که دارای درصد کمتری از معلمان دارای سطح لیسانس و بالاتر هستند جذب بیشتری صورت گیرد و تا این شاخص در تمامی مناطق برابر شده و هدف برابری فرصت های آموزشی از این جهت تامین گردد.

۴. در تحقیقات آتی، معیارها و شاخص های دیگری همچون مهارت های حرفه ای معلمان، سابقه تدریس و ... نیز لحاظ گردد تا تصمیم گیری و قضاوت کامل تر و درست تری در رابطه با مقایسه مناطق به لحاظ برابری و نابرابری فرصت های آموزشی صورت گیرد.

بحث و نتیجه گیری

سیستم آموزشی موثرترین نهاد برای مقابله با نابرابری در سطح خرد و کلان می باشد و توزیع عادلانه منابع آموزشی به منظور تحقق توسعه پایدار آموزشی و برخورداری همگان از آموزش و پرورش باکیفیت از وظایف برنامه ریزان آموزشی می باشد. نابرابری در تمام سطح و اشکال آن می تواند پیامدهای ناگواری در پی داشته باشد. از این رو لازم است برنامه ریزان و مدیران آموزشی با طراحی برنامه های آموزشی دقیق در راستای تخصیص عادلانه منابع و امکانات و تامین نیروی انسانی متخصص برای آموزش گامی در جهت کم کردن نابرابری در آموزش و پرورش بردارند. برای کاهش نابرابری بر اساس یافته تحقیق لازم

است سیاستگذاران و برنامه ریزان آموزشی توجه بیشتری به توزیع معلمان و امکانات آموزشی و متغیرهای تاثیرگذار و مهم بر نابرابری مناطق آموزشی مبدول نمایند.



منابع :

بابادی عکاشه، زهرا، شریف، سید مصطفی، جمشیدیان، عبد الرسول (۱۳۸۷)، تامین و گسترش برابری فرصت ها و عدالت آموزشی در آموزش و پرورش استان اصفهان، فصلنامه علمی پژوهشی رفاه اجتماعی، سال دهم شماره ۲۸۷:۳۷-۳۰۵

جلالی، محمد رضا (۱۳۸۶)، تحلیل رابطه نابرابری های طبقاتی و نابرابری های آموزشی با تاکید بر نقش متغیر های واسطه ای، فصلنامه تعلیم و تربیت، سال بیست و سوم، شماره ۳

زارعی، یعقوب (۱۳۹۶)، تحلیل نابرابری های آموزشی در بعد منطقه ای (مطالعه موردی شهرستان های استان هرمزگان)، پژوهش نامه فرهنگی هرمزگان شماره ۱۴

سامری، مریم، حسنی، محمد، سید عباس زاده، میر محمد، میر نجف موسوی (۱۳۹۳)، مدل سازی کاهش نابرابری های آموزشی مناطق ۲۴ گانه آموزش و پرورش استان آذربایجان غربی، فصلنامه مطالعات برنامه ریزی آموزشی، دوره سوم شماره ۶

سرخ، اسماعیل (۱۳۸۶)، نابرابری های آموزشی و نابرابری های فضایی در بعد قومی و منطقه ای (مطالعه موردی دوره ابتدایی استان آذربایجان غربی در سال تحصیلی ۸۱-۱۳۸۰)، فصلنامه تعلیم و تربیت شماره ۱۰۸:۳

سند تحول بنیادین آموزش و پرورش، فصل پنجم، اهداف کلان، هدف کلان ۳: ۲۵

فیوضات، یحیی، مبانی برنامه ریزی آموزشی، نشر ویرایش، ۱۳۸۸: ۲۱

گروه آموزشی مشاوران یونسکو (۱۳۹۶)، برنامه ریزی آموزشی، ترجمه نوریان، محمد، نشر گویش: ۱۷۷

کندو کاو در نابرابری های آموزشی در ایران، پرتال جامع علوم انسانی

گروه آموزشی مشاوران یونسکو (۱۳۷۴)، فرآیند برنامه ریزی آموزشی، مترجم فریده مشایخ، نشر مدرسه: ۷۴

گیدنز، آنتونی (۱۳۷۳)، جامعه شناسی، ترجمه صبوری کاشانی، منوچهر. تهران: نشر نی.

Bottana, N. (1996). *Indicators of the performance of Educational systems*, IIEP No.4, Paris: unesco.

GERESE. (2005) . *Equity of the European Educational Systems. A set of Indicators*, *European Educational Research Journal*, 4(2).

Jhingran, D and Sankar, D. (2009). *Addressing Educational Disparity, Using District Level Education Development Indices for Equitable Resource Allocations in India*.

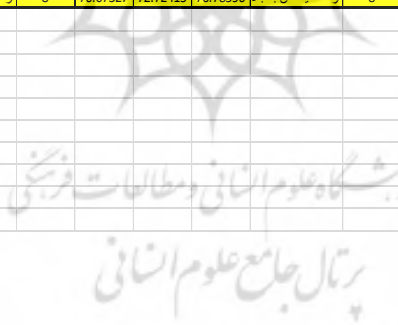
Hutmacher, W. (2001). *In Pursuit of Equity in Education: Using International Indicators to Compare Equity Policies*, Mimeo.

- Louzano .Paula (2001). *Developing Educational Equity Indicators in Latin America*, Oficina Regional de Educación para América Latina y el Caribe,
- NCES. (2000). *Monitoring School Quality: An Indicators Report*”, U.S. Department of Education, Office of educational Reseaech and Improvement
National Center for Education Statistics.
- OECD. (2005). *Education at a Glance*, The OECD indicators. Paris: OECD
- Rawls, J (1971). *A Teory of Justic*”, Oxford: University Press.
- Samons.p (2010) ” *school effectiveness and equity: making connection*”, CFBT, education trust.
- Vignoles. A & Meschi. E. (2010). *The Determinants of Non-Cognitive and Cognitive Schooling Outcomes*. Report to the Department of Children”,



ضمائم:

منطقه ۳					منطقه ۲					منطقه ۱				
ردیف	تحصیلات	۹۴-۹۵	۹۵-۹۶	۹۶-۹۷	ردیف	تحصیلات	۹۴-۹۵	۹۵-۹۶	۹۶-۹۷	ردیف	تحصیلات	۹۴-۹۵	۹۵-۹۶	۹۶-۹۷
1	زیردیپلم	133	155	161	1	زیردیپلم	127	133	139	1	زیردیپلم	127	133	139
2	دیپلم	208	234	242	2	دیپلم	235	289	290	2	دیپلم	235	289	290
3	فوق دیپلم	333	499	517	3	فوق دیپلم	292	401	425	3	فوق دیپلم	292	401	425
4	لیسانس	1575	1775	1697	4	لیسانس	1303	1439	1392	4	لیسانس	1303	1439	1392
5	فوق لیسانس	836	769	653	5	فوق لیسانس	633	613	554	5	فوق لیسانس	633	613	554
6	دکتری	28	31	27	6	دکتری	23	23	18	6	دکتری	23	23	18
7	جمع کل	3113	3463	3297	7	جمع کل	2613	2898	2818	7	جمع کل	2613	2898	2818
8	برصد لیسانس به بالا	78.34886	74.35749	72.09584	8	برصد لیسانس به بالا	74.9713	71.6011	69.69482	8	برصد لیسانس به بالا	74.9713	71.6011	69.69482
منطقه ۶					منطقه ۵					منطقه ۴				
ردیف	تحصیلات	۹۴-۹۵	۹۵-۹۶	۹۶-۹۷	ردیف	تحصیلات	۹۴-۹۵	۹۵-۹۶	۹۶-۹۷	ردیف	تحصیلات	۹۴-۹۵	۹۵-۹۶	۹۶-۹۷
1	زیردیپلم	327	382	380	1	زیردیپلم	261	292	304	1	زیردیپلم	261	292	304
2	دیپلم	360	431	432	2	دیپلم	393	445	454	2	دیپلم	393	445	454
3	فوق دیپلم	744	959	988	3	فوق دیپلم	615	836	882	3	فوق دیپلم	615	836	882
4	لیسانس	2891	3063	2987	4	لیسانس	2885	3139	3149	4	لیسانس	2885	3139	3149
5	فوق لیسانس	1132	1005	846	5	فوق لیسانس	950	868	777	5	فوق لیسانس	950	868	777
6	دکتری	37	34	30	6	دکتری	31	31	27	6	دکتری	31	31	27
7	جمع کل	5491	5874	5663	7	جمع کل	5135	5611	5593	7	جمع کل	5135	5611	5593
8	برصد لیسانس به بالا	73.93917	69.83316	68.21473	8	برصد لیسانس به بالا	75.28724	71.96578	70.67763	8	برصد لیسانس به بالا	75.28724	71.96578	70.67763
منطقه ۸					منطقه ۷					منطقه ۹				
ردیف	تحصیلات	۹۴-۹۵	۹۵-۹۶	۹۶-۹۷	ردیف	تحصیلات	۹۴-۹۵	۹۵-۹۶	۹۶-۹۷	ردیف	تحصیلات	۹۴-۹۵	۹۵-۹۶	۹۶-۹۷
1	زیردیپلم	129	151	225	1	زیردیپلم	98	118	122	1	زیردیپلم	106	51	55
2	دیپلم	201	243	322	2	دیپلم	179	210	216	2	دیپلم	181	95	86
3	فوق دیپلم	293	400	635	3	فوق دیپلم	206	282	303	3	فوق دیپلم	264	362	381
4	لیسانس	1467	1635	2322	4	لیسانس	934	1035	1064	4	لیسانس	1060	1179	1171
5	فوق لیسانس	498	466	528	5	فوق لیسانس	330	324	274	5	فوق لیسانس	248	233	206
6	دکتری	16	16	14	6	دکتری	3	2	2	6	دکتری	8	6	6
7	جمع کل	2604	2911	4046	7	جمع کل	1750	1971	1981	7	جمع کل	1867	1926	1905
8	برصد لیسانس به بالا	76.07527	72.72415	70.78596	8	برصد لیسانس به بالا	72.4	69.05124	67.6426	8	برصد لیسانس به بالا	70.48741	73.62409	72.59843
منطقه ۱۰					منطقه ۱۱					منطقه ۱۲				
ردیف	تحصیلات	۹۴-۹۵	۹۵-۹۶	۹۶-۹۷	ردیف	تحصیلات	۹۴-۹۵	۹۵-۹۶	۹۶-۹۷	ردیف	تحصیلات	۹۴-۹۵	۹۵-۹۶	۹۶-۹۷
1	زیردیپلم	55	55	55	1	زیردیپلم	106	51	55	1	زیردیپلم	106	51	55
2	دیپلم	86	86	86	2	دیپلم	181	95	86	2	دیپلم	181	95	86
3	فوق دیپلم	381	381	381	3	فوق دیپلم	264	362	381	3	فوق دیپلم	264	362	381
4	لیسانس	1171	1171	1171	4	لیسانس	1060	1179	1171	4	لیسانس	1060	1179	1171
5	فوق لیسانس	206	206	206	5	فوق لیسانس	248	233	206	5	فوق لیسانس	248	233	206
6	دکتری	6	6	6	6	دکتری	8	6	6	6	دکتری	8	6	6
7	جمع کل	1905	1905	1905	7	جمع کل	1867	1926	1905	7	جمع کل	1867	1926	1905
8	برصد لیسانس به بالا	72.59843	73.62409	70.48741	8	برصد لیسانس به بالا	72.59843	73.62409	70.48741	8	برصد لیسانس به بالا	72.59843	73.62409	70.48741



منطقه 11					منطقه 12					منطقه 13				
ردیف	تحصیلات	94-95	95-96	96-97	ردیف	تحصیلات	94-95	95-96	96-97	ردیف	تحصیلات	94-95	95-96	96-97
1	زیردیپلم	128	116	104	1	زیردیپلم	164	152	139	1	زیردیپلم	99	97	81
2	دیپلم	210	195	161	2	دیپلم	309	326	259	2	دیپلم	213	208	175
3	فوق دیپلم	349	320	217	3	فوق دیپلم	394	384	307	3	فوق دیپلم	300	281	216
4	لیسانس	1091	1094	1040	4	لیسانس	1354	1415	1335	4	لیسانس	1110	1111	1058
5	فوق لیسانس	249	302	396	5	فوق لیسانس	332	393	469	5	فوق لیسانس	238	278	313
6	دکتری	7	10	13	6	دکتری	9	7	10	6	دکتری	8	9	9
7	جمع کل	2034	2037	1931	7	جمع کل	2562	2677	2519	7	جمع کل	1968	1984	1852
8	برصد لیسانس به بالا	66.22419	69.02307	75.03884	8	برصد لیسانس به بالا	66.15925	67.79978	72.0127	8	برصد لیسانس به بالا	68.90244	70.46371	74.51404
منطقه 14					منطقه 15					منطقه 16				
ردیف	تحصیلات	94-95	95-96	96-97	ردیف	تحصیلات	94-95	95-96	96-97	ردیف	تحصیلات	94-95	95-96	96-97
1	زیردیپلم	229	217	196	1	زیردیپلم	385	372	342	1	زیردیپلم	156	167	149
2	دیپلم	377	361	327	2	دیپلم	448	455	394	2	دیپلم	258	264	243
3	فوق دیپلم	735	673	507	3	فوق دیپلم	988	887	711	3	فوق دیپلم	482	451	352
4	لیسانس	2136	2275	2258	4	لیسانس	2842	3034	3050	4	لیسانس	1350	1413	1379
5	فوق لیسانس	433	503	589	5	فوق لیسانس	507	582	707	5	فوق لیسانس	268	318	336
6	دکتری	20	21	18	6	دکتری	10	13	18	6	دکتری	6	5	6
7	جمع کل	3930	4050	3895	7	جمع کل	5180	5343	5222	7	جمع کل	2520	2618	2465
8	برصد لیسانس به بالا	65.87786	69.11111	73.55584	8	برصد لیسانس به بالا	64.84556	67.92064	72.29031	8	برصد لیسانس به بالا	64.44444	66.31016	69.81744
منطقه 17					منطقه 18					منطقه 19				
ردیف	تحصیلات	94-95	95-96	96-97	ردیف	تحصیلات	94-95	95-96	96-97	ردیف	تحصیلات	94-95	95-96	96-97
1	زیردیپلم	125	123	101	1	زیردیپلم	278	277	238	1	زیردیپلم	171	173	152
2	دیپلم	228	226	199	2	دیپلم	329	330	275	2	دیپلم	242	250	197
3	فوق دیپلم	422	376	277	3	فوق دیپلم	750	658	509	3	فوق دیپلم	554	518	383
4	لیسانس	1432	1487	1416	4	لیسانس	2266	2457	2474	4	لیسانس	1594	1651	1655
5	فوق لیسانس	269	332	363	5	فوق لیسانس	335	432	513	5	فوق لیسانس	252	313	388
6	دکتری	5	8	11	6	دکتری	10	13	13	6	دکتری	8	8	5
7	جمع کل	2481	2552	2367	7	جمع کل	3968	4167	4022	7	جمع کل	2821	2913	2780
8	برصد لیسانس به بالا	68.7626	71.59091	75.62315	8	برصد لیسانس به بالا	65.80141	69.64243	74.58976	8	برصد لیسانس به بالا	65.72138	67.69653	73.66906