

# A Typological Study on Iranian Ceramic Oil Lamps from Early and Middle Islamic Periods According to Kumar Vyas's Model for Studying Design History

Rezazadeh, T.<sup>1</sup>

Type of Article: Research

Pp: 167-188

Received: 2021/05/06; Accepted: 2021/07/24

 <https://dx.doi.org/10.30699/PJAS.6.21.167>

## Abstract

**Abstract:** This essay attempts to do a typological study on one of the most applicable lighting devices -i.e. Oil Lamps- of the early Islamic period from Iran. Although introduction of Iranian ceramic Oil Lamps goes back to the pre Islamic period of Iran, the most remarkable changes in the design process of these products appeared during this period. Therefore, the main goal of this research is to study and follow design process of Iranian ceramic Oil Lamps of early Islamic period. This essay enquires about the most important developments on the history of Oil Lamps design. In order to reach the goal of this study and to do this research I have used descriptive analytical methodology of research and collected a great deal of needed information by desk study methods of data gathering. In addition, in order to delineate as good as possible the changes and developments appeared on various types of Iranian ceramic Oil Lamps from early Islamic period, here in this study I decided to use a specific framework for systematically studying history of objects' design suggested by an Indian university professor named Kumar Vyas. According to Vyas, in order to be a major landmark a moment in the history of an object should indicate five kinds of changes: changes in design and structure of devices; changes in appearance of them; changes in methods of manufacturing; changes in the ways they have been used; and finally changes in objects' relationship with their users. Therefore, one can categorize the most important developments in designs and types of Iranian ceramic Oil Lamps in three main groups. The first group includes those ceramic Oil Lamps with open, bowl shaped bodies and projected wick holders; Second group have globular enclosed bodies with elongated tubular wick holders. Finally, footed lamps with central stem on a plate shaped stand recognize the last group of our typology of Iranian ceramic Oil Lamps from early Islamic period.

**Keywords:** Islamic Pottery, Iranian Pottery, Ceramic Oil Lamps, Lighting Devices.

1. Assistant Professor of Art Department, Science and Research Branch, Islamic Azad University, Tehran, Iran.

**Email:** [tahirrizazadeh@gmail.com](mailto:tahirrizazadeh@gmail.com)

**Citations:** Rezazadeh, T., (2022). "A Typological Study on Iranian Ceramic Oil Lamps from Early and Middle Islamic Periods According to Kumar Vyas's Model for Studying Design History". *Parseh J Archaeol Stud*, 6 (21): 167-188 (<https://dx.doi.org/10.30699/PJAS.6.21.167>).

**Homepage of this Article:** <http://journal.richt.ir/mbp/article-1-568-en.html>



Motaleat-e-Bastanshenasi-e-Parseh (MBP)

Parseh Journal of Archaeological Studies  
Journal of Archeology Department of  
Archeology Research Institute, Cultural  
Heritage and Tourism Research  
Institute (RICTH), Tehran, Iran

**Publisher:** Cultural Heritage and Tourism Research Institute (RICTH).  
Copyright©2022, The Authors. This open-access article is published under the terms of the Creative Commons.

## Introduction

Oil Lamps or “chiraghs” were one of popular lighting devices of early Islamic period in Iran. They were kind of a container that simply worked with a vegetal wick and animal oil and thus answered their users’ needs. Although introduction and application of Iranian ceramic Oil Lamps goes back to the pre Islamic and especially the early historic period of Iran, but because of the development and improvement of related technologies of pottery in the Islamic period, the most remarkable changes in the design process of these products appeared during this period. It goes without saying that both design and production of ceramic devices were mostly relied on the advanced technology. During early Islamic period, it seems that Iranian has used pre-Islamic and specially Sasanid forms. However, gradually there has occurred considerable progresses in making and decorating potteries, promoting mostly their visual and aesthetic effects along with enhancing their quality of production. While ceramic Oil Lamps were among most popular lighting devices of early Islamic period in Iran, after Mongol invasion in the early thirteenth century their application has been reduced and ceased.

The main goal of this research is to study and follow design process of Iranian ceramic Oil Lamps of early Islamic period. The question I am going to answer here is how the design of mentioned devices has changed during time and under what conditions. Here, studying the most important developments and changes in design styles of Iranian ceramic Oil Lamps from early Islamic period, I tend to trace and delineate the evolution path passed through by these devices from the beginning of the Islamic period until the end of 12th / 6th century.

**Materials And Method:** In order to reach the goal of this study, after reviewing related literature and explaining specific methodology of research, first I have discussed the terminology of Oil Lamps in Persian and tried to describe its function. Then in two parts, I have structured my discussions. In the first part of the body, I have divided forms of ceramic Oil Lamps of Islamic period into three main groups. Then, in the next part, I have tried to explain the major distinctions between these groups by Kumar Vyas’s criteria. These are changes in design and structure of devices; changes in appearance of them; changes in methods of manufacturing; changes in the ways they have been used; and finally changes in objects’ relationship with their users.

## Data

Collecting data for this study has been conducted by desk studies, including materials from books and websites. These data, here, has been analyzed qualitatively.

Data collection techniques refer to methods used to collect and analyze different forms of data. Collecting data for this study has been conducted by desk studies, including materials from books and websites. These data, here, has been analyzed qualitatively. In this study, data are made up of material evidences of ceramic oil lamps from early and middle Islamic periods. These evidences are accessible sometimes

directly through museums and collection of Islamic or Persian art all over the world and sometimes indirectly through reproduction of those materials within catalogues of Islamic ceramics available in libraries. First of all it was very important to distinguish between oil lamps and other kind of lamps prevalent in Iranian art of Islamic period. Then one should consider historical order of lamps so it could be possible arranging them into two groups of early and middle Islamic period. Within each category, there exist many forms of lamps with multiple ways of decorating them including monochrome glaze or underglaze decorations. Then the researcher has to sort these evidences by their historical period, first, and by their forms and shapes, second. Furthermore they should consider their decoration in order to reach a better understanding of them. In order to delineate as good as possible the changes and developments appeared on various types of Iranian ceramic oil lamps from early Islamic period, here in this study I decided to use a specific framework for systematically studying history of objects' design suggested by an Indian university professor named Kumar Vyas. According to Vyas, in order to be a major landmark a moment in the history of an object should indicate five kinds of changes: changes in design and structure of devices; changes in appearance of them; changes in methods of manufacturing; changes in the ways they have been used; and finally changes in objects' relationship with their users.

### Discussion

One can categorize the most important developments in designs and types of Iranian ceramic Oil Lamps in the early Islamic period in three main groups. The first group includes those ceramic Oil Lamps with open, bowl shaped bodies and projected wick holders. In these lamps, reservoir and wick holder are closely connected to each other. Second group of Iranian ceramic Oil Lamps from early Islamic period have globular enclosed bodies with elongated tubular wick holders. Here, wick holders earn distinctive characteristic of its own and it somehow separate formally from reservoir. Finally, footed lamps with central stem on a plate shaped stand recognize the last group of our typology of Iranian ceramic Oil Lamps from early Islamic period. The form of main part in lamps of this group is not so different from that of first group. However, having been elevated by a tall cylindrical column has made the function of lamps of this group much more distinctive than those of other groups.

Drawing upon Kumar Vyas' approach to systematically studying history of objects' design, one can analyze the main distinctive aspects of these three types of Iranian ceramic Oil Lamps from five point of view: changes in design and structure of devices; changes in appearance of them; changes in methods of manufacturing; changes in the ways they have been used; and finally changes in objects' relationship with their users. Design and structure of Oil Lamps from these groups are more remarkable that changes in other aspects. However, the most important development during the history of these Oil Lamps is their way they have been seen and thus used by their owners. Certainly,

Simple forms of lamps from first group did not need as complicated treatment as it was necessary dealing with lamps of third group.

### Conclusion

Iranian ceramic Oil Lamps in the early Islamic period can be categorized in three main groups. The first group includes those ceramic Oil Lamps with open, bowl shaped bodies and projected wick holders; Second group of Iranian ceramic Oil Lamps from early Islamic period have globular enclosed bodies with elongated tubular wick holders. Finally, footed lamps with central stem on a plate shaped stand recognize the last group of our typology of Iranian ceramic Oil Lamps from early Islamic period. Here, in this essay, distinctive aspects of these groups have been analyzed from five point of view, according to Kumar Vyas' approach to history of objects design. Design and structure of these three types are distinctive in their form of body and wick holder. Using different kinds of glazes and painting techniques has made the appearances of Oil Lamps somehow unique. Ceramic Oil Lamps of these groups also have been produced by various processes. Furthermore, the way they have been used varied from lamps of one group to the other. Finally, mention has to be made of the relationship between users with every lamps of each group. Based on design and appearance of lamps this relationship has proven to be remarkably discrete.

پژوهشگاه علوم انسانی و مطالعات فرهنگی  
پرتال جامع علوم انسانی

# مطالعه گونه‌شناختی پیه‌سوزهای سفالی قرون اولیه و میانی اسلامی در ایران براساس رویکرد «کومار ویاس»

طاهر رضازاده<sup>۱</sup>

نوع مقاله: پژوهشی

صص: ۱۸۸-۱۶۷

تاریخ دریافت: ۱۴۰۰/۰۵/۰۲؛ تاریخ پذیرش: ۱۴۰۰/۰۲/۱۶

شناسه دیجیتال (DOI): <https://dx.doi.org/10.30699/PJAS.6.21.167>

## چکیده

در این پژوهش به مطالعه گونه‌شناختی و شناسایی سیر تحول طراحی پیه‌سوزهای سفالی ایران در قرون اولیه و میانی اسلامی پرداخته شده است؛ اگرچه ابداع و ترویج کاربرد پیه‌سوزهای سفالی ایرانی به دوران پیش از اسلام بازمی‌گردد، توسعه و پیشرفت فنی سفالگری در دوران اسلامی تأثیر چشمگیری در تحول طراحی این وسیله‌ها گذاشته است. بر این اساس، هدف عمده این پژوهش بررسی و پیگیری گام‌به‌گام روند طراحی پیه‌سوزهای سفالی ایرانی طی قرون اولیه و میانی اسلامی است. پرسش این است که، مهم‌ترین تغییرات ایجادشده در شیوه طراحی و نحوه استفاده از پیه‌سوزهای سفالی ایران از ابتدای دوران اسلامی تا انتهای سده ششم هجری قمری چیست؟ و این تغییرات، در بستر تاریخ طراحی پیه‌سوزهای سفالی، چه معنایی می‌دهند؟ فرض بر این است که بیشترین تغییرات پیه‌سوزهای سفالی ایران در این دوره با طرح کلی و تزئینات رویه آن‌ها مرتبط بوده باشد. برای انجام این پژوهش از روش پژوهش توصیفی-تحلیلی استفاده و بخش بسیار زیادی از اطلاعات موردنیاز را به روش کتابخانه‌ای جمع‌آوری شده است؛ همچنین، در این پژوهش، براساس رویکرد «کومار ویاس» در مطالعه تاریخ تحول اشیاء، وجه تمایز انواع گونه‌های پیه‌سوزهای سفالی از پنج منظر مورد مطالعه و تحقیق قرار گرفته است. این پنج منظر عبارتند از: طرح و ساختار کلی پیه‌سوزها، جلوه ظاهری پیه‌سوزها، روش ساخت و تولید پیه‌سوزها، روش کاربرد پیه‌سوزها، و درنهایت رابطه پیه‌سوزها با کاربران‌شان. درنهایت گفتنی است، مطالعه گونه‌شناختی پیه‌سوزهای سفالی اوایل دوران اسلامی در ایران حاکی از وجود سه دسته چراغ است که برپایه معیارهای ویاس تفاوت‌های قابل‌ملاحظه‌ای با یک‌دیگر دارند. این دسته‌ها که تاحدودی از توالی تاریخی نیز برخوردارند عبارتند از: (۱) پیه‌سوزهای پیاله‌ای شکل با فتیله‌گیرهای لب‌برگشته؛ (۲) پیه‌سوزهای کروی شکل بدنه‌بسته با فتیله‌گیرهای نایژه‌ای کشیده؛ و (۳) پیه‌سوزهای پایه‌دار با زیرپایه‌های طبقه‌ای. مجموع این تغییرات موجب شده است طرح پیه‌سوزها از یک طرح ساده عام و استاندارد، در دوره‌های اولیه، به طرح‌های پیچیده خاص و گاهی سفارشی، در دوره‌های بعدی، تبدیل شوند؛ همچنین این تغییرات نشان از آن دارد که این پیه‌سوزهای سفالی از وسیله‌های صرفاً کاربردی، در قرون اولیه اسلامی، به وسیله‌هایی با ارزش‌های زیبایی‌شناسانه و نمادین، در اواخر قرون میانی اسلامی، تبدیل شده‌اند.

**کلیدواژگان:** پیه‌سوزهای سفالی، هنر ایران، قرون اولیه اسلامی، قرون میانی اسلامی، کومار ویاس.

۱. استادیار گروه هنر، واحد علوم و تحقیقات، دانشگاه آزاد اسلامی، تهران، ایران.

Email: [tahirrizadeh@gmail.com](mailto:tahirrizadeh@gmail.com)

ارجاع به مقاله: رضازاده، طاهر، (۱۴۰۱). «مطالعه گونه‌شناختی پیه‌سوزهای سفالی قرون اولیه و میانی اسلامی در ایران براساس رویکرد «کومار ویاس»». *مطالعات باستان‌شناسی پارسه*، ۶ (۲۱): ۱۸۸-۱۶۷. <https://dx.doi.org/10.30699/PJAS.6.21.167>

صفحه اصلی مقاله در سامانه نشریه: <http://journal.richt.ir/mbp/article-1-568-fa.html>

فصلنامه علمی مطالعات باستان‌شناسی پارسه  
نشریه پژوهشکده باستان‌شناسی، پژوهشگاه  
میراث‌فرهنگی و گردشگری، تهران، ایران

ناشر: پژوهشگاه میراث‌فرهنگی و گردشگری  
© حق نشر متعلق به نویسنده(گان) است  
و نویسنده تحت مجوز Creative Commons Attribution License به مجله اجازه می‌دهد مقاله چاپ شده را در سامانه به اشتراک بگذارد، منوط بر این‌که حقوق مؤلف اثر حفظ و به انتشار اولیه مقاله در این مجله اشاره شود.





## مقدمه

«پیه‌سوزها» یا «چراغ‌ها» یکی از شناخته‌شده‌ترین وسیله‌های روشنایی هستند که استفاده از آن‌ها مخصوصاً طی قرون اولیه و میانی اسلامی در ایران بسیار رواج داشته است (Wilkinson, n. d: 208-209; Allan & Roberts, 1987: 81). آن‌ها ظروفی بوده‌اند که به‌سادگی با فتیله‌ای گیاهی و مقداری ماده سوختنی روشنایی موردنیاز کاربران خود را تأمین می‌کرده‌اند؛ اگرچه تثبیت و توسعه طرح چراغ‌های سفالی پیش از دوران اسلامی صورت گرفته، وابستگی فنی طراحی و تولید آن‌ها به پیشرفت سفالگری (که در دوران اسلامی به اوج خود رسیده) تحولات چشمگیری را هم در طراحی و هم در تولید این وسیله در ایران دوران اسلامی رقم زده است. در اوایل دوران اسلامی به‌نظر می‌رسد از طرح چراغ‌های سفالی پیش از اسلام و به‌ویژه از طرح‌های ساسانی استفاده می‌شده است (رضازاده، ۱۳۹۹: ۱۱۹، تصویر ۲). باوجود این، رفته‌رفته با پیشرفت فنون سفالگری و لعاب‌کاری تحولات قابل‌توجهی در طرح این پیه‌سوزها ایجاد شده است که بیشتر این تحولات متوجه ارتقاء جلوه بصری و زیبایی‌شناختی و البته افزایش کیفیت تولیدی آن‌هاست. با این‌که پیه‌سوزهای سفالی از رایج‌ترین وسیله‌های روشنایی اوایل و اواسط دوران اسلامی در ایران به‌شمار می‌روند، طی سده هشتم هجری قمری، استفاده از آن‌ها در ایران کاهش یافته و جای خود را به وسایل دیگری، ازجمله چراغدان‌ها و مشعل‌ها داده است (Melikian-Chirvani, 1982: 383).

**پرسش‌ها و فرضیات پژوهش:** هدف عمده این پژوهش، شناسایی مهم‌ترین تحولات ایجادشده در طرح پیه‌سوزهای سفالی ایرانی طی قرون اولیه و میانی اسلامی به‌منظور تبیین ویژگی‌های گونه‌شناختی آن‌هاست. برای نیل به این هدف، لازم است پرسیده شود، مهم‌ترین تغییرات ایجادشده در شیوه طراحی و نوع کارکرد پیه‌سوزهای سفالی ایران از ابتدای دوران اسلامی تا انتهای سده ششم هجری قمری چیست؟ و این تغییرات، در بستر تاریخ طراحی پیه‌سوزهای سفالی، چه معنایی می‌دهند؟ فرض بر این است که بیشترین تغییرات و تحولات پیه‌سوزهای سفالی ایران در این دوره با طرح کلی و تزئینات رویه آن‌ها مرتبط بوده باشد.

**روش پژوهش:** در این پژوهش، پس از مرور پیشینه تحقیق و روش‌شناسی آن در آغاز پژوهش، ابتدا به بحث درباره معنای لغوی و فنی «پیه‌سوز» و «چراغ» پرداخته، سعی شده است نحوه کاربرد آن تشریح شود. در ادامه، بدنه پژوهش به دو بخش اصلی تقسیم شده است؛ در بخش نخست، مهم‌ترین گونه‌های پیه‌سوزهای اوایل دوران اسلامی ذیل سه دسته کلان معرفی و انواع و اقسام آن‌ها برشمرده شده‌اند. در بخش بعدی تلاش شده است با استفاده از معیارهای پیشنهادی «کومار ویاس» اصلی‌ترین وجوه تمایز این گونه‌ها به‌صورت نظام‌مند تبیین شود. همچنین، به‌منظور ارائه پاسخ‌های دقیق به پرسش‌های مطرح‌شده از روش پژوهش توصیفی-تحلیلی استفاده شده است. داده‌های موردنیاز این پژوهش که بخشی از آن‌ها شامل شواهد و مدارک باستان‌شناختی و بخشی دیگر دربردارنده یافته‌های پژوهشگران این حوزه است، به روش کتابخانه‌ای و موزه‌ای جمع‌آوری شده است؛ درنهایت، داده‌های به‌دست‌آمده در این پژوهش به شیوه کیفی و با رویکرد کومار ویاس مورد تجزیه و تحلیل قرار گرفته است.

## پیشینه پژوهش

درباره پیه‌سوزهای سفالی پژوهش جداگانه مفصلی انجام نشده است؛ باوجوداین، در تحقیقات کلانی که درباره عموم وسایل روشنایی از یک سو و درباره مجموعه سفالینه‌های ایرانی اسلامی از دیگر سو صورت گرفته اشاراتی جسته‌گریخته به موضوع چراغ‌های سفالی نیز شده است؛ به‌طورمثال، «نعمت‌گرگانی» ضمن پایان‌نامه‌ای که در دانشگاه تهران و زیر نظر «محمدیوسف کیانی» نوشته، درباره پیشینه وسیله‌های روشنایی در ایران، اشاره‌ای به پیه‌سوزهای ایرانی اوایل دوران اسلامی

کرده است (نعمت‌گرگانی، ۱۳۷۵: ۱۴۰-۱۴۵). این نویسنده، اگرچه به طرح و نقش پیه‌سوزهای سفالی مربوط به شهرهای مهم ایران در این دوره، از جمله: ری، نیشابور، شوش، کاشان، گرگان، پرداخته، تلاشی در جهت گونه‌شناسی و طبقه‌بندی انواع چراغ‌های این دوره نکرده است.

اما مهم‌ترین و جدی‌ترین بحثی که در این زمینه وجود دارد، طبقه‌بندی «فهرواری» است. فهرواری در سفالینه‌های اسلامی موزه طارقرجب، چراغ‌های سفالی لعاب‌دار اوایل دوران اسلامی را به شش دسته تقسیم کرده است (Fehervari, 2000, 134-140): الف) چراغ‌هایی با بدنه کاملاً باز؛ استفاده از این گونه چراغ‌ها در ایران و آسیای مرکزی از سده چهارم هجری قمری/دهم میلادی به این سوی، رایج گردیده است. ب) چراغ‌هایی با بدنه باز که بر روی یک میله مرکزی ایستاده‌اند؛ به نظر می‌رسد این چراغ‌ها هم‌زمان با سامانیان پدید آمده باشند که تا حمله مغول و حتی بعد از آن نیز رواج داشته‌اند. برخی معتقدند این گونه از چراغ‌ها با لعاب پاشیده سبزرنگ در نیشابور ساخته می‌شده‌اند، اما نمونه‌هایی از آن‌ها از لشکری بازار به دست آمده است. پ) چراغ‌هایی با بدنه بسته، با میله مرکزی یا بدون آن. ت) چراغ‌هایی با بدنه بسته، فتیله‌گیر دراز و جاشستی بزرگ برگی شکل، این چراغ‌ها از نمونه‌های مشابه فلزی تأثیر گرفته‌اند که در دوره‌های پیش از اسلام در سده‌های چهارم و پنجم میلادی در مصر تولید می‌شده‌اند. ث) چراغ‌های پوشیده با رویه گنبدی شکل، دارای فتیله‌گیرهایی با مقاطع مستطیلی. ج) چراغ‌های ایستاده بر روی یک پایه بشقابی شکل. باوجود این، گونه‌بندی فهرواری صرفاً براساس ملاحظات فرمی و زیبایی‌شناسی صورت گرفته و از مبنای نظام مند مشخصی، شبیه آن چه در این پژوهش به کار بسته شده، پیروی نمی‌کند.

در کنار پژوهش فهرواری، لازم است از پژوهشی نام‌برده شود که «اسماعیل شراهی» و «حسین صدیقیان» طی سال‌های اخیر منتشر کرده و طی آن، یافته‌های باستان‌شناختی دست‌کند زیرزمینی تهیق خمین را معرفی نموده‌اند (شراهی و صدیقیان، ۱۳۹۸: ۱۵۸-۱۴۱). ایشان در این مقاله، ضمن طبقه‌بندی انواع سفالینه‌های به دست آمده از این منطقه، به گونه‌شناسی انواع پیه‌سوزهای سفالی قرون میانی اسلامی نیز پرداخته‌اند. از نظر این پژوهشگران، این پیه‌سوزها در چهار دسته کلی جای می‌گیرند؛ پیه‌سوزهای فنجان‌شکل، پیه‌سوزهای فنجان‌شکل دو بخشی دسته‌دار، پیه‌سوزهای لوله‌دار و پیه‌سوزهای لوله‌دار دو بخشی. در این مورد نیز به نظر می‌رسد مبنای طبقه‌بندی محققان مبنای دقیقی نیست و نگارنده در اینجا در اصل با دو گروه از پیه‌سوزها مواجه است؛ پیه‌سوزهای قایقی شکل و پیه‌سوزهای لوله‌ای.

در کنار این پژوهش‌ها لازم است به مقالات دیگری هم اشاره شود که اگرچه مشخصاً در خصوص پیه‌سوزهای سفالی ایران نیستند، اما به بررسی برخی از پیه‌سوزهای اوایل و اواسط دوران اسلامی در سایر مناطق جهان اسلام پرداخته‌اند. در این میان، مشخصاً باید به پژوهشی اشاره کرد که «شولمیت حداد» درباره پیه‌سوزهای اسلامی به دست آمده از بیسان در مناطق اشغالی فلسطین منتشر کرده است (Hadad, 1999: 203-224). حداد این پیه‌سوزها را، که متعلق به دوره‌ای طولانی از عباسیان تا ممالیک هستند، در ۱۴ گونه مختلف بررسی کرده است؛ تقریباً همه این ۱۴ گونه از طرح‌های بومی منطقه شامات به شمار می‌آیند، و فقط دو مورد از این‌ها، شامل گونه‌های پنجم و ششم، از نظر این پژوهشگر، از طرح‌های وارداتی از مصر هستند.

همچنین، در میان پژوهش‌های موجود، می‌توان به مقالاتی اشاره کرد که درباره پیه‌سوزهای ایرانی نوشته شده‌اند، هرچند این پیه‌سوزها متعلق به دوران اسلامی نیستند؛ به طور مثال، نگارنده طی پژوهشی، عموم پیه‌سوزهای فلزی و سفالی ایران طی دوران تاریخی را بررسی و آن‌ها را در پنج دسته مجزا طبقه‌بندی کرده است (رضازاده، ۱۳۹۹: ۱۳۱-۱۱۵). برخی از گونه‌های پیه‌سوزهای معرفی شده در این پژوهش، و مشخصاً گونه اول و دوم آن‌ها، الهام‌بخش طراحی و ساخت پیه‌سوزهای سفالی دوران اسلامی شده‌اند، که در ادامه پژوهش به آن‌ها اشاره خواهد شد.

## مبانی نظری پژوهش

در این پژوهش ابتدا، ضمن مطالعه توصیفی و تحلیلی تحولات پیه‌سوزهای اوایل دوران اسلامی در ایران، به طبقه‌بندی و گونه‌بندی آن‌ها پرداخته، سپس، با استفاده از رویکرد «کومار ویاس»، در بررسی تاریخ تحولات اشیاء، مهم‌ترین و بارزترین وجه‌تمایز این گونه‌ها تبیین و تشریح شده است؛ به‌گفته ویاس، «این رویکرد روشی را فراهم می‌کند که مطابق آن بتوان درباره سبک‌ها و رسم‌های طراحی در فرهنگ‌ها یا جوامع مختلف بحث کرد و الزامات تاریخی مربوطه را مشخص نمود» (Vyas, 2006: 31). در اینجا هدف اساسی و اولیه‌آشنایی با فرهنگ طراحی و زبان آن است، زبانی که گاهی همچون زبان‌های محلی عمل می‌کند؛ همچنین تاریخ و اتفاقات به‌وجود آمده در جریان شکل‌گیری آن، همچون بستری برای ایجاد یا تحول طراحی، ارتباط مستقیمی با این فرهنگ پیدا می‌کند. مسلماً این ارتباط یک‌سویه نیست، بلکه تعاملی میان شیوه‌های طراحی محصولات با اتفاقات تاریخی وجود دارد. اما آن‌چه فرهنگ طراحی یک جامعه را شکل می‌دهد مجموعه‌ای از وسیله‌ها و اشیاء مختلف است که هرکدام از آن‌ها، همچون جاده‌ای دراز، مسیر جداگانه‌ای طی می‌کنند. برای همین، آن‌چه از روش کنونی انتظار می‌رود «جست‌وجوی کنج‌آوانه در زندگی سپری‌شده وسیله‌ها و اشیاء» است که با پیگیری قدم‌به‌قدم تحولات صورت‌گرفته امکان‌پذیر می‌گردد (Ibid: 32).

کومار ویاس اصطلاحی را به‌کار می‌گیرد که قرار است نقش محوری در این روش برعهده داشته باشد. وی گام‌های تحول یک وسیله را با استفاده از واژه رخداده بارز مشخص می‌سازد. منظور از این اصطلاح «بازنمایی یک مقطع مشخص تاریخی است که تحول بارزی را در شکل کلی وسیله پدید آورده باشد، و نه فقط در جنبه دیداری آن، بلکه در تمامی ویژگی‌هایی که منجر به ایجاد یک وسیله کامل می‌گردد» (Ibid: 32). این تحولات موارد پنج‌گانه زیر را دربر می‌گیرد: (۱) تغییر طرح و ساختار وسیله، (۲) تغییر ظاهر، رنگ و بافت وسیله، (۳) تغییر مواد و روش‌های ساخت وسیله، (۴) تغییر نحوه استفاده وسیله، و نهایتاً (۵) تغییر رابطه وسیله با کاربرانش (Ibid: 32).

## معنای پیه‌سوز و کاربرد آن

یکی از قدیمی‌ترین وسیله‌های روشنایی شناسایی شده در دوران اسلامی «پیه‌سوزها» هستند. در متون اولیه گاهی از لفظ «چراغ» به‌جای پیه‌سوز استفاده شده و این دو کلمه به یک معنا به‌کار رفته است (امیدسالار، ۱۳۹۸)؛ آن‌گونه که «ملیکیان شیروانی» می‌گوید، اولین بار «زمخشری» در قرن پنجم هجری قمری این دو کلمه را در مقابل واژه عربی «قندیل» برگزیده است (Melikian-Chirvani, 1982: 383). واژه «قندیل»، از «کندیل»، خود عربی‌شده «Kandhela» در یونانی و «Candle» در انگلیسی است (نعمت‌گرگانی، ۱۳۷۵: ۱۲۸). بعدها، در سده یازدهم هجری قمری، «برهان» چراغ را کلمه‌ای فارسی دانسته که در آرامی و سریانی و عربی (به‌صورت سراج) وارد شده است. «Ciragh» پهلوی نیز در یسنه، هات ۳۲، بخش دو آمده است (برهان قاطع، ۱۳۷۶: ۶۲۶). در لغت‌نامه زمخشری، «مصباح عربی» نیز به‌معنای «چراغ روشن» معادل‌سازی شده است (Melikian-Chirvani, 1982: 383). در برهان قاطع، چراغ مترادف فتیله‌ای گرفته شده است که «با چربی و روغن و امثال آن روشن کرده باشند» (برهان قاطع، ۱۳۷۶: ۶۲۶). «فتیله»، از پلیته فارسی، «جامه و پنبه تاب‌داده» را می‌گفته‌اند (فرهنگ جهانگیری، ۱۳۵۹: ۱۵۹۹). این معنی در بیت زیر از «ناصرخسرو» در فرهنگ جهانگیری آمده است:

چون به دل اندر چراغ خواهی افروخت  
علم و عمل بایدت پلیته و روغن  
(ناصرخسرو به نقل از: فرهنگ جهانگیری، ۱۵۹۹).



«دهخدا» در تعریف پیه‌سوز آورده است: چراغی است که سوخت آن از روغن پیه بود. قسمی چراغ دارای فتیله‌ای پنبه‌ای که فتیله آن درون روغن پیه باشد و با شعله‌های کم نور بسوزد و دود از آن خیزد. ابتدایی‌ترین نوع چراغ، که از گل یا سنگ به شکل ظرفی ساخته، روغن در آن ریزند و فتیله پنبه‌ای درون روغن گذاشته، یک سر فتیله را بیرون گذارند و آن را روشن کنند (دهخدا، ۱۳۷۷: ۸۰۸۲).

وی در جای دیگری نیز، چراغ را هر نوع وسیله روشنایی‌ای غیر از شمع و شعله آتش می‌داند که با پیه و روغن می‌سوزد (دهخدا، ۱۳۷۷: ۸۰۷۶). پیه‌سوز چراغی است که نور آن از نور شمع پست‌تر است. سوخت آن معمولاً از پیه مذاب، و گاهی از دیگر روغن‌های نباتی بوده است (امیدسالار، ۱۳۹۸). ملیکیان شیروانی معتقد است که پیه‌سوز از سده پنجم هجری قمری، هم با روغن و هم با پیه، می‌سوخته است (Melikian-Chirvani, 1982: 383). وی برای تأیید ادعای خود ابیات زیر را از نظامی نقل می‌کند:

چراغ دلم یافت بی‌روغنی

بمی‌ده چراغ مرا روشنی

و

کفلگاه شیران برآرم به داغ

ز پیه نهنگان فروزم چراغ

(نظامی به نقل از: Melikian-Chirvani, 1982: 383).

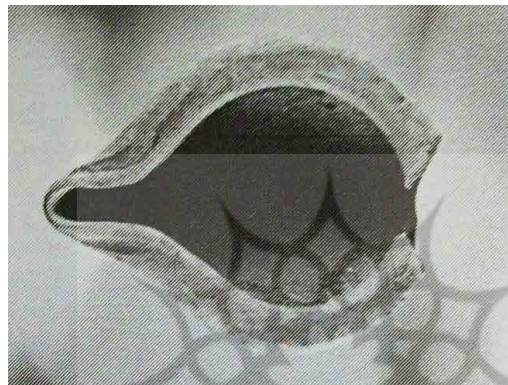
براین اساس، به نظر می‌رسد ادعای «محمدیان» مبنی بر متمایز بودن چراغ‌های روغنی از پیه‌سوزها نادرست است، وی مشعل‌های دوره صفوی را چراغ روغنی دانسته و به همین سبب آن‌ها را از پیه‌سوزها جدا می‌کند (محمدیان، ۱۳۸۱: ۳۸)؛ در صورتی که چراغ روغنی، «نوعی پیه‌سوز است که سوخت آن از روغن کنجد، برزک یا پنبه‌دانه و مانند این‌ها باشد» (دهخدا، ۱۳۷۷: ۸۰۸۴). به‌طور کلی، چراغ یا پیه‌سوز به وسیله‌ای گفته می‌شود که دو جزء اصلی در طراحی آن قابل شناسایی باشد؛ اول، بدنه یا مخزن سوخت، و دوم، فتیله‌گیر که گاه بسیار برجسته و شاخص گردیده و گاه در حد یک برآمدگی کوچک باقی می‌ماند. با آن‌که مخزن سوخت پیه‌سوزها، در دوره‌های اولیه، باز و بدون پوشش بوده، در دوره‌های بعدی بسته شده است. این چراغ‌ها همچنین در مواردی به صورت پایه‌دار و با چند فتیله‌گیر ظاهر شده‌اند و گاهی به پشت بدنه بسیاری از آن‌ها دسته‌ای اضافه شده است.

### گونه‌شناسی پیه‌سوزهای سفالی قرون اولیه و میانی اسلامی در ایران

پیه‌سوزهای سفالی این دوره را به‌طور کلی می‌توان در سه دسته کلان جای داد؛ دسته اول، پیه‌سوزهایی را دربر می‌گیرد که مخزن و فتیله‌گیر آن‌ها به هم متصل هستند. در این پیه‌سوزها مخزن دارای فرم پیاله‌ای شکل ساده‌ای است که بخشی از لبه آن اندکی به بیرون برگشته تا نقش فتیله‌گیر را بازی کند. در پیه‌سوزهای دسته دوم، فتیله‌گیر جایگاه برجسته‌تر و متمایزتری پیدا کرده است. در چراغ‌های این دسته، مخزن به شکل گوی گرد و بسته‌ای درآمده است؛ و نهایتاً باید به پیه‌سوزهای دسته سوم اشاره کرد که مهم‌ترین ویژگی آن‌ها برخورداری از پایه‌های بلند ستونی‌شکلی است که به زیرپایه‌های طبقه‌ای‌مانندی منتهی و استوار شده‌اند.

**گروه اول، چراغ‌هایی با بدنه‌های باز پیاله‌ای و فتیله‌گیرهای لب‌برگشته:** چراغ‌های اوایل و اواسط دوران اسلامی در ایران از نواحی متعددی به دست آمده‌اند. با بررسی این چراغ‌ها آن‌چه به نظر با اهمیت جلوه می‌کند، تداوم شکل پیه‌سوزهای پیش از اسلام است که گاه حتی بدون تغییر مورد استفاده قرار گرفته است (رضازاده، ۱۳۹۹: ۱۱۹، تصاویر ۱ و ۲). ویژگی اصلی چراغ‌های این

گروه بدنه باز و پیاله‌ای یا قایقی شکل آن‌هاست که در آن دماغه قایق به مثابه فتیله‌گیر چراغ به کار رفته است (تصویر ۱). این قبیل چراغ‌ها در سیرجان، و اغلب با لعابی سبزرنگ، به دست آمده‌اند (Allan & Roberts, 1987: 81). در کاوش‌های نیشابور نیز، که از سال ۱۹۳۵ تا ۱۹۳۹ م. و بار دیگر در ۱۹۴۷ م. به سرپرستی کارشناسان موزه متروپولیتن انجام گرفته است، چراغ‌های بسیاری از این گروه به دست آمده که در کنار سایر اشیاء یافت شده عالی‌ترین شاخصه‌های هنر دوران اسلامی تا سده ششم هجری قمری/ دوازدهم میلادی را نشان می‌دهند (Islamic Art, n.d). «ویلیکینسون» تعداد قابل توجهی از این چراغ‌ها را در کتاب خودش با عنوان نیشابور؛ سفالگری اوایل دوره اسلامی آورده است. برخی از آن‌ها به اندازه‌ای کوچک هستند که به نظر نمی‌رسد چیزی بیش از یک اسباب‌بازی بوده باشند، اما همین چراغ‌های بسیار کوچک دارای آثار سوختگی هستند (Wilkinson, n.d: 208-209).



تصویر ۱. پیه‌سوز سفالی با لعاب تک‌رنگ از سیرجان، اوایل دوره اسلامی. پهنا: ۶ سانتی‌متر (برگرفته از: Allan & Roberts, 1987: part 1; Pl.23).

**Fig. 1. Oil Lamp, earthenware, monochrome glaze, Sirjan, early Islamic period, width: 6 cm (After: Allan & Roberts, 1987: part 1; Pl.23).**

در برخی از چراغ‌های این گروه، علاوه بر ویژگی‌های گفته شده در بالا، از دسته‌های اریب تخت هم استفاده شده که در پیه‌سوزهای پیش از اسلام نیز رایج بوده است. این دسته‌ها در راستای دماغه چراغ، اما در سمت مقابل آن، بر پشت بدنه چسبیده است. بسیاری از این طرح‌ها کاملاً ابتدایی و خام ساخته شده‌اند، اما تعداد اندکی از آن‌ها نیز وجود دارد که جلوه زیبایی‌شناسانه درخور توجهی یافته‌اند؛ برای مثال، می‌توان تصویر ۲ را نشان داد که هم بدنه و هم دسته آن طرح هنرمندانه‌ای دارد. در کنار دسته‌هایی که به شکل اریب به بدنه می‌چسبند، استفاده از دسته‌های حلقه‌ای و مدور نیز رواج بسیاری داشته است. این دسته‌ها عموماً کوچک بوده و کوتاه‌تر از دهانه مخزن ظاهر شده‌اند. دسته‌های حلقه‌ای کوتاه‌تر از لبه چراغ، همراه فتیله‌گیرهای تنگ و بسته، از ویژگی چراغ‌های سده ۵ و ۶ ه.ق. در نیشابور است (Wilkinson, n.d, 205: G11: No.9).

تعدادی چراغ چندفتیله‌ای نیز از این گروه شناسایی شده است که می‌توان آن‌ها را در ادامه تکامل طرح‌های پیشین دانست. پیه‌سوز به نمایش درآمده در تصویر ۳، که یک سر با لعاب غلیظ لاجوردی پوشانده شده، عبارت است از ظرف مدوری که اجزای آن با نظم هندسی خاصی در چهار نقطه از محیط دایره قرار گرفته‌اند. سه نقطه اصلی آن را سه فتیله‌گیر بزرگ اشغال کرده است. میان این جفتیله‌های بزرگ نیز با فتیله‌گیرهای کوچک تری پر شده است. پشت ظرف، درست در مقابل فتیله‌گیر مرکزی، دسته حلزونی شکل ایستاده‌ای به بدنه متصل گردیده است. از دیگر ویژگی‌های بارز این چراغ چندفتیله‌ای می‌توان به پایه دار بودن آن اشاره کرد.<sup>۱</sup>



تصویر ۲. پیه سوز سفالی بالعباب تک رنگ، سده ۵ و ۶ ه.ق.، بلندا: ۳/۵ سانتی متر؛ پهنا: ۷ سانتی متر؛ درازا: ۱۱ سانتی متر. کویت، موزه طارق رجب (برگرفته از: Fehervari, 2000: No.158.CER 339 TSR).

Fig. 2. Oil Lamp, earthenware, monochrome glaze, possibly form 11<sup>th</sup>-12<sup>th</sup> century, height: 3.5 cm, width: 7 cm, length: 11 cm. Tareq Rajab Museum, Kuwait. After Fehervari, 2000: No.158.CER 339 TSR



تصویر ۳. پیه سوز سفالی بالعباب تک رنگ، سده ۳-۴ ه.ق. بلندا: ۴/۵ سانتی متر؛ پهنا: ۹ سانتی متر؛ درازا: ۱۱ سانتی متر. کویت، موزه طارق رجب (برگرفته از: Fehervari, 2000: No.159.CER 342 TSR).

Fig. 3. Oil Lamp, earthenware, monochrome glaze, possibly form 9<sup>th</sup>-10<sup>th</sup> century, height: 4.5 cm, width: 9 cm, length: 11 cm. Tareq Rajab Museum, Kuwait (After: Fehervari, 2000: No.159.CER 342 TSR).

**گروه ۲، چراغ‌هایی با بدنه‌های بسته کرووی و فتیله‌گیرهای نایژه‌ای:** گونه کلان دیگری از چراغ‌های سفالی را می‌توان با نام پیه‌سوزهای پوشیده یا بدنه-بسته بررسی کرد. تفاوت عمده این گروه با چراغ‌های بدنه-باز گروه اول بدنه نسبتاً بسته و جافتیله‌ای کشیده آن‌هاست. بدنه‌های کرووی با دهانه کوچک که گاه ارتفاع اندکی پیدا کرده است در ترکیب با فتیله‌گیرهایی که شکل‌های متفاوتی به خود می‌گیرد از شاخصه‌های بارز این گونه از پیه‌سوزهاست. تحول طرح این وسیله‌ها را می‌توان از روی دهانه و دسته آن‌ها پیش‌بینی کرد. در چراغ‌های اولیه، دهانه هنوز کاملاً بسته نشده و از مسیر فتیله‌گیر متمایز نگردیده است؛ به عبارتی، می‌توان از نظر دیداری فرم فتیله‌گیر را در ادامه شکل دهانه مشاهده کرد. با این حال، بدنه کرووی این‌ها چنان بر دور دهانه احاطه یافته است که ناچار می‌بایست جزء بدنه‌های پوشیده بررسی شوند. در این چراغ‌ها، فتیله‌گیر در امتداد دهانه و در راستای آن کشیده شده است؛ همچنین، در بسیاری از آن‌ها دسته‌های حلقه‌ای بزرگی به‌کار رفته که بلندی آن از دهانه طرف به‌صورت قابل توجهی بیشتر است. فتیله‌گیر باز و دسته حلقه‌ای بالای دهانه مخزن از خصوصیات چراغ‌های سده ۳ و ۴ ه.ق. است، درحالی‌که چراغ‌های سده ۵ و ۶ ه.ق. از دستگیره‌های کوتاه‌تری برخوردارند (Wilkinson, n.d: 234).



تصویر ۴. چراغ سفالی با گلابه سفید و تزئینات سرخ و سیاه زیرلعابی، شمال شرق ایران قدیم (احتمالاً افراسیاب)، سده ۴ ه.ق. بلندا: ۶/۵ سانتی‌متر؛ درازا: ۱۳/۷ سانتی‌متر. کویت: موزه ملی کویت؛ دارالآثار الاسلامیه (برگرفته از: . Watson, 2004: Cat.Gb.16).

**Fig. 4. Oil Lamp, earthenware, underglazed red and black decorations against whit slip, possibly form 10<sup>th</sup> century, height: 6.5 cm, length: 13.7 cm. National Museum, Kuwait. (After: Watson, 2004: Cat.Gb.16).**

نمونه‌ای از انواع لعاب‌دار این پیه‌سوزها در تصویر ۴ ارائه شده است. این چراغ، با تزئینات سرخ و سیاه زیرلعابی، از شمال شرق ایران به‌دست آمده و متعلق به سده ۴ ه.ق. است. نمونه‌های مشابه بسیاری از نیشابور به‌دست آمده است که در آن‌ها نیز بدنه نسبتاً بسته و دسته حلقه‌ای بزرگ‌تر از بدنه را می‌توان اساسی‌ترین ویژگی طراحی به‌شمار آورد. تحول دیگری (البته با حفظ شاخصه بلندی دسته حلقه‌ای) در شکل این پیه‌سوزها رخ داده و آن جدایی کامل دهانه از فتیله‌گیرهای آن‌هاست؛ بدین ترتیب چراغ‌هایی مورد مشاهده قرار می‌گیرد که به‌درستی می‌توان آن‌ها را واجد



ویژگی‌های عملکردگرایانه دانست. <sup>۲</sup> نمونه بارز این چراغ‌ها چراغ سفالی تصویر ۵ است. علاوه بر ویژگی‌های برشمرده، بروز پایه کوچکی در زیر بدنه چراغ نیز از ویژگی‌های قابل توجه آن است.



تصویر ۵. چراغ سفالی با لعاب تک‌رنگ، سده ۴ ه.ق. بلندا: ۹ سانتی‌متر؛ پهنا: ۸ سانتی‌متر؛ درازا: ۱۲ سانتی‌متر. کویت، موزه طارق رجب (برگرفته از: (Fehervari, 2000: No.165.CER 350 TSR).

Fig. 5. Oil Lamp, earthenware, monochrome glaze, possibly form 10<sup>th</sup> century, height: 9 cm, width: 8 cm, length: 12 cm. Tareq Rajab Museum, Kuwait (After: Watson, 2004: Cat. Gb.16).

ظهور پایه در طراحی پیه‌سوزها از تحولات بسیار چشمگیری است که در دوره‌های بعدی شکل جدی‌تری به خود گرفته است؛ به‌ویژه در چراغ‌های مفرغی دوران اسلامی، پایه یکی از مشخص‌ترین اجزاء تشکیل‌دهنده طرح چراغ به‌شمار می‌رود. یکی از بارزترین کاربردهای پایه در چراغ‌های سفالی دوران اسلامی در تصویر ۶، دیده می‌شود. در این چراغ، که با گلابه سیاه پوشانده و نقوش سفیدی زیرلعاب شفاف آن اجرا شده است، آن چه بیش از همه جلب توجه می‌کند پایه بلند مخروطی شکل آن است که البته به‌نظر می‌رسد از فرم پایه چراغ‌های مفرغی برگرفته شده باشد. دسته حلقه‌ای بلندتر از دهانه ظرف نیز از دیگر ویژگی‌های بارز این طرح است.

**گروه ۳، چراغ‌هایی با پایه‌های ستونی و زیرپایه‌های طبقچه‌ای:** دسته دیگری از چراغ‌های سفالی چراغ‌هایی هستند که از دسته‌هایی به‌شکل عصا و پایه‌های کوتاه یا بلند استوانه‌ای برخوردارند. اغلب پایه‌های این پیه‌سوزها در پایین به فرم بشقاب‌مانند کوچکی منتهی و متصل شده است. ریشه بسیار اولیه این طراحی را می‌توان در چراغی ساسانی مشاهده کرد که اکنون در موزه ملی ایران نگه‌داری می‌شود (شماره ۵۲۲۹). شکل این چراغ به‌سادگی از یک بشقاب عمیقی تشکیل شده که ظرف کوتاه‌قیف‌مانندی در مرکز آن قرار گرفته است. مشابه همین فرم‌ها



تصویر ۶. چراغ سفالی لعاب‌دار با تزئینات زیرلعابی، سده ۴ ه.ق. (تهران، موزه ملی ایران: ش. ۱۰۲۹).  
**Fig. 6. Oil Lamp, earthenware, underglazed decorations, possibly form 10<sup>th</sup> century (Tehran, National Museum of Iran, inv. No. 1029).**

از کاوش‌های سیرجان، متعلق به سده‌های ۳ تا ۶ ه.ق. نیز به دست آمده است که البته از کاربری آن‌ها آگاهی دقیقی نداریم (Allan & Roberts, 1987: Fig.13:13-22). با این‌همه، با استناد به یکی از نسخه‌های آبرنگ دیوان امیر شاهی سبزواری که مربوط به دوره‌های جدیدتری است، می‌توان کاربری شمعدان را نیز برای این وسیله‌ها در نظر گرفت (کاخ گلستان؛ گنجینه کتب و نفایس خطی، ۱۳۷۹: ش. ۱۲۰). همچنین، اگر به‌کارگیری بشقاب زیرپایه در این نوع چراغ‌ها را ملهم از نوعی کاربرد خاص پیه‌سوزهای مفرغی بدانیم، چندان بی‌راهه نرفته‌ایم. به‌گواهی متون و شواهد تصویری می‌دانیم که گاهی پیه‌سوزها را جهت افزایش نظافت داخل بشقاب یا طبقچه‌ای مفرغی یا برنجی گذاشته استفاده می‌کرده‌اند (ابن بطوطه، ۱۳۷۶: ۳۴۸؛ Baer, 1983: fig. 1 and 2).

نمونه تکامل‌یافته‌ای از این چراغ‌ها وجود دارد که بدنه اصلی آن از فرم چراغ‌های قایقی شکل پیروی می‌کند (تصویر ۷). در این چراغ، پایه استوانه‌ای ظریفی به‌کاررفته است که بدنه آن را در بالا به بشقابی در پایین متصل می‌سازد. علاوه بر این، دسته بلند عصاگونه‌ای نیز از پشت بدنه چراغ تا لبه بشقاب زیر پایه کشیده شده است؛ اتفاقی که در اغلب طرح‌های مشابه نیز افتاده است. برای تزئین این پیه‌سوز نسبتاً تجملاتی از لعاب‌پاشیده استفاده شده است. چراغ‌های سفالی لعاب‌پاشیده با طرح بالا از اواخر سده سوم تا اوایل سده پنجم هجری قمری رواج فراوانی داشته‌اند (Fehervari, 2000: 48). «ویلیکینسون» نیز نمونه‌های کاملاً مشابه‌ای را از نیشابور اوایل دوران اسلامی معرفی کرده و تولید آن‌ها را هم به نیشابور و هم به لشکری بازار نسبت می‌دهد (Wilkinson, n.d: G11). علاوه بر این، به‌نظر می‌رسد به‌کارگیری این فرم خاص در میان ظروف لعاب‌پاشیده آن دوران از محبوبیت بالایی برخوردار بوده باشد. چنین فرمی در تنگی سفالی نیز به‌کار رفته است (Grube, 1994: cat.56). با همه شباهتی که میان این ظرف



تصویر ۷. چراغ سفالی با لعاب پاشیده، اواخر سده ۳ یا ۴ ه.ق. بلندا: ۱۰ سانتی‌متر. موزه طاروق رجب، کویت (برگرفته از: Fehervari, 2000: No.35.CER 903 TSR).

**Fig. 7. Oil Lamp, earthenware, splashed glaze, late 9<sup>th</sup> or 10<sup>th</sup> century, height: 10 cm, Tareq Rajab Museum, Kuwait (After: Fehervari, 2000: No.35.CER 903 TSR).**

با پیله‌سوز تصویر ۷ وجود دارد، نمی‌توان آن را پیله‌سوز دانست؛ هرچند همان‌طور که «گروبه» نیز می‌گوید شکل بسیار عجیب آن شباهتی به فرم سایر تنگ‌های این دوره نیز ندارد (Grube, 1994: 69). با وجود این، «شراهی» و «صدیقیان» (۱۳۹۸: جدول ۸، تصویر ۲ و ۴) نمونه‌هایی از انواع ساده این پیله‌سوزها را با لعاب‌های تک‌رنگ نیز معرفی کرده‌اند که از تهیق خمین به دست آمده است. چراغ‌های سفالی با پایه‌های ستونی و بشقاب‌های زیرپایه‌ای از فرم‌های متفاوتی در بدنه چراغ خود برخوردار شده‌اند؛ به‌طور مثال، پیله‌سوزی در موزه هنر اسلامی تهران وجود دارد که بدنه چراغ آن نه‌فتمیله‌ای است (تصویر ۸). طرح بشقاب زیرپایه این چراغ نیز فرم پیچیده‌ای به خود گرفته و از تزئینات حلقه‌ای کوچکی دورتادور خود برخوردار شده است. در موزه طاروق رجب، چراغ شگفت‌انگیز دیگری از این دست وجود دارد که جلوه زیبایی‌شناسانه فوق‌العاده‌ای پیدا کرده است (تصویر ۹). اهمیت این چراغ از چند جهت قابل بررسی است؛ اول آن‌که، بدنه اصلی چراغ آن ترکیبی است از شکل فتمیله‌گیر چراغ‌های روباو و طرح بدنه چراغ‌های پوشیده، در عین حال، فرم کاملاً جدیدی را ارائه کرده است. دوم، برخورداری هم‌زمان از دوزیرپایه بشقابی است که یکی بالای دیگری قرار گرفته‌اند. و درنهایت، می‌بایست به دسته عصاگونه آن اشاره کرد که به پیکر جانور چهارپایی آراسته شده است. این ویژگی‌ها جذابیت بسیاری به این چراغ بخشیده و فرم آن را به یکی از زیباترین اشکال سفالی اوایل دوران اسلامی در ایران بدل کرده است.

### تبیین تمایز گونه‌شناختی پیله‌سوزهای قرون اولیه و میانی اسلامی با استفاده از معیارهای کومار ویاس

با بهره‌گیری از رویکرد کومار ویاس به تاریخ تحول اشیاء، وجه تمایز این سه گونه کلان پیله‌سوزهای ایرانی را می‌توان از پنج جهت بررسی و تبیین کرد؛ تغییر طرح و ساختار پیله‌سوزها، تغییر ظاهر، رنگ و بافت پیله‌سوزها، تغییر مواد و روش‌های ساخت پیله‌سوزها، تغییر نحوه استفاده پیله‌سوزها، و در آخر، تغییر رابطه کاربران با پیله‌سوزها (جدول ۱).



تصویر ۸. چراغ نه‌شعله سفالی لعاب‌دار، ایران، سده ۶ ه.ق. (تهران: موزه ملی ایران، بخش هنر اسلامی، شماره ۶۱۹۱).

**Fig. 8. Oil Lamp, earthenware, glazed, possibly form 12<sup>th</sup> century (Tehran, National Museum of Iran, inv. No. 6191).**



تصویر ۹. چراغ سفالی با لعاب تک‌رنگ، ایران یا آسیای مرکزی، سده پنجم-ششم هجری قمری بلندا: ۲۱ سانتی‌متر؛ قطر چراغ: ۱۱/۵ سانتی‌متر؛ قطر پایه: ۱۸ سانتی‌متر. کویت، موزه طارق رجب (برگرفته از: Fe-hervari, 2000: No.174.CER 981 TSR).

**Fig. 9. Oil Lamp, earthenware, monochrome glaze, possibly form 11<sup>th</sup>-12<sup>th</sup> century, height: 21 cm, lamp diam: 11.5 cm, base diam: 18 cm. Tareq Rajab Museum, Kuwait (After: Fehervari, 2000: No.174.CER 981 TSR).**



## ۱. طرح و ساختار

تغییر طرح و ساختار پیه‌سوزها نخستین معیار در تعیین گونه‌های کلان این نوع چراغ‌هاست. اصلی‌ترین رخ‌داد یا تحول ساختاری که فرم چراغ‌های دسته‌اول و دوم را از هم متمایز می‌کند، استقلال فرم فتیله‌گیر چراغ‌ها از مخزن سوخت آن‌هاست. طراحی و ساختار کلی پیه‌سوزهای دسته‌اول در ابتدا مبتنی بر فرم پیاله‌ای شکل بسیار ساده‌ای بوده است. بعدها، به مرور زمان، به منظور سهولت به‌کارگیری فتیله‌چراغ، در بخشی از لبه‌پیاله برآمدگی و برجستگی ساده و کوچکی ایجاد کرده‌اند. گاهی به منظور افزایش کارایی و بهره‌وری چراغ به جای یک برآمدگی چندین برآمدگی در لبه‌پیاله‌ها ایجاد کرده‌اند تا از فتیله‌های بیشتری استفاده کنند. در هر صورت، فتیله‌گیرهای چراغ‌های دسته‌اول، فرم مستقلی ندارند و کاملاً به فرم پیاله‌ای شکل مخزن چراغ وابسته‌اند؛ اما در چراغ‌های دسته‌دوم، طرح مستقل و جداگانه‌ای برای فتیله‌گیرها در نظر گرفته‌اند. فتیله‌گیرهای این پیه‌سوزها برآمدگی ساده‌ای در لبه‌مخزن نیستند، بلکه نایژه‌بزرگ و کشیده‌ای هستند که همچون نایژه‌ابریق‌ها از بدنه‌چراغ بیرون آمده و به صورت افقی کشیده شده‌اند. مهم‌ترین تحول ساختاری بعدی که موجب جدایی چراغ‌های دسته‌سوم از پیه‌سوزهای دسته‌دوم می‌شود؛ به‌کارگیری پایه‌های ستونی و زیرپایه‌های بشقابی در طرح این وسیله‌های سفالی است. اگرچه کاربرد پایه در چراغ‌های دسته‌دوم نیز مشاهده می‌شود، در پیه‌سوزهای دسته‌سوم پایه و زیرپایه نقش کاربردی مهم‌تر و اساسی‌تری را برعهده گرفته‌اند. پیه‌سوزهای این گروه، احتمالاً تحت تأثیر چراغ‌پایه‌های مفرغی، از پایه‌های ستونی نسبتاً بلندی برخوردارند که موجب افزایش دامنه‌روشنایی آن‌ها می‌شود؛ همچنین زیر پایه این پیه‌سوزها از طبقه‌هایی استفاده کرده‌اند که به احتمال زیاد، علاوه بر حفظ تعادل فیزیکی و بصری وسیله، به منظور سهولت نظافت به‌کار رفته است.

## ۲. ظاهر، رنگ و بافت

پیه‌سوزهای سفالی اوایل دوران اسلامی به لحاظ ظاهر، رنگ و بافت تغییرات قابل ملاحظه‌ای را پشت سر گذاشته‌اند. بارزترین و اساسی‌ترین تغییر در این زمینه به‌کارگیری لعاب‌های رنگی مات است. پیه‌سوزهای دسته‌نخست در ابتدا از سفالینه‌های بدون لعاب ساخته می‌شده‌اند، در نتیجه جلوه‌بصری خاصی هم نداشته‌اند؛ باوجود این، بعدها، از لعاب‌های رنگی برای پوشاندن سطح سفالی این اشیاء استفاده شده است (تصاویر ۱ و ۲). از این نظر هم رنگ اشیاء تغییر کرده و هم بافت رویه آن‌ها. در پیه‌سوزهای دسته‌دوم، علاوه بر این، شاهد استفاده از تزئینات زیرلعابی نیز هستیم (تصویر ۴). در عموم آثار این دسته، ابتدا رویه سفالینه‌ها را با گلابه‌های سفید یا سیاه آماده نقاشی کرده‌اند؛ سپس، بعد از اجرای تزئینات رنگی، روی چراغ را با لعاب‌های شفاف پوشانده‌اند. تزئینات زیرلعابی در چراغ‌های دسته‌سوم نیز بروز یافته است، اما مهم‌ترین تحول چراغ‌های این دسته در مقابل دسته‌قبلی کاربرد نوع خاصی از تزئینات زیرلعابی است موسوم به «پرطاووسی» یا «پاشیده». همچنین در چراغ‌های دسته‌آخر، استفاده زیبایی‌شناسانه و نمادین از احجام و فرم‌های تزئینی حیوانی در دسته‌آثار جلب توجه می‌کند.

## ۳. مواد و روش‌های ساخت

مواد و روش‌های ساخت این چراغ‌های سفالی تغییر عمده‌ای نکرده است؛ ماده اصلی به‌کاررفته در تولید پیه‌سوزهای هر سه گروه اغلب خمیر خاک رس است، باوجود این احتمال می‌رود گاهی از جوهر آبگینه یا خمیر شبه‌چینی هم برای تولید برخی از اشیاء دوره‌های متأخر میانی استفاده شده باشد. باتوجه به سادگی و قرینگی نسبتاً کامل فرم چراغ‌های دسته‌نخست، مخصوصاً در

مراحل اولیه، می‌توان حدس زد که تولید پیه‌سوزهای این گروه ساده‌تر و آسان‌تر از پیه‌سوزهای گروه‌های دوم و سوم بوده است؛ همچنین امکان تولید چراغ‌های هم‌سان و هم‌اندازه در دسته نخست بیشتر از دسته‌های بعدی است. طبیعی است هرچه پیچیدگی فرم چراغ‌ها بیشتر شود، تولید آن‌ها نیز با زحمت و دشواری بیشتری همراه است؛ بنابراین، در چراغ‌های دسته دوم، که فرم مخزن آن‌ها از شکل فتیله‌گیر آن‌ها جداست، ملاحظات ساخت و تولید بیشتری صورت گرفته و فرآیند تولید احتمالاً از چندین مرحله تشکیل شده است؛ به همین صورت، بدیهی است که فرآیند تولید چراغ‌های گروه سوم حتی پیچیده‌تر از دسته دوم باشد. در پیه‌سوزهای این گروه هم اجزاء بیشتری در مقایسه با دو گروه قبلی به‌کار رفته و هم شکل اجزاء تنوع بیشتری دارد.

#### ۴. نحوه استفاده

نحوه استفاده از پیه‌سوزهای سفالی دوران اسلامی نیز مرحله‌به‌مرحله تغییراتی کرده است. بدیهی است پیه‌سوزهای دسته نخست را صرفاً با استفاده از بدنه ساده آن‌ها جابه‌جا و استفاده می‌کرده‌اند. با وجود این، اضافه شدن دسته ساده کوچکی به لبه بدنه آن‌ها کاربرد این چراغ‌ها را تغییر داده است؛ به این معنی که کاربران این چراغ‌ها اکنون می‌توانند آن‌ها را با استفاده از این دسته‌ها جابه‌جا کنند یا نگه‌دارند. تغییر بعدی زمانی بروز یافته است که فرم دسته پیه‌سوزها از حالت ساده خارج شده و به صورت حلقه‌ای درآمده است. اگرچه دسته‌های حلقه‌ای در چراغ‌های گروه اول نیز دیده می‌شود، بلندای آن‌ها از لبه مخزن چراغ پایین‌تر است؛ بنابراین کاربرد این دسته‌ها در چراغ‌های گروه دوم، که از بلندای مناسب‌تری برخوردار شده‌اند، به نظر راحت‌تر است. همچنین در چراغ‌های دسته دوم پایه‌های مخروطی شکل کوتاهی نیز زیر بدنه چراغ تعبیه کرده‌اند که موجب راحتی و تغییر کاربرد آن در مقایسه با چراغ‌های بی‌پایه گروه اول شده است؛ اما تغییرات عمده در کاربرد پیه‌سوزها زمانی ایجاد شده است که ساختار ساده آن‌ها به ساختار پیچیده چراغ‌های گروه سوم تبدیل شده است. استفاده از پیه‌سوزهای این گروه به مراتب راحت‌تر از پیه‌سوزهای گروه‌های قبلی است؛ زیرا این چراغ‌ها هم پایه‌های بلندی دارند که موجب افزایش دامنه روشنایی می‌شود و هم دسته‌های کشیده‌ای دارند که موجب سهولت جابه‌جایی‌شان می‌گردد. به این موارد وجود طبقه‌های زیر پایه‌ها را هم باید اضافه کرد که کار نظافت و جلوگیری از پخش آلودگی ناشی از ریختن روغن چراغ را برای استفاده‌کنندگان راحت‌تر کرده است.

#### ۵. رابطه پیه‌سوز با کاربران

پرواضح است که هم‌زمان با تحول طرح و ساختار کلی پیه‌سوزها از یک سو و تغییر و جلوه بصری آن‌ها از سوی دیگر رابطه کاربران این وسیله‌ها با آن‌ها دستخوش تغییراتی می‌گردد. پیه‌سوزها دسته اول، مخصوصاً در مراحل آغازین که ساده و بی‌لعباب هم هستند، برای کاربرانشان صرفاً وسایلی کاربردی و مصرفی به‌شمار می‌آیند. اما پیه‌سوزهای دسته دوم به‌خاطر برخورداری از رویه‌های تزئین‌شده و لعاب‌خورده رابطه عمیق‌تری را با کاربران خود برقرار می‌کنند. چراغ‌های این دسته علاوه بر این که جزو وسیله‌های کاربردی افراد به‌شمار می‌آیند در حکم دارایی‌هایی با ارزش افزوده بصری و زیبایی‌شناختی نیز قلمداد می‌شوند. این دارایی‌های پیوند حسی عاطفی قوی‌تری با کاربران خود برقرار می‌کنند؛ اما آخرین تحولی که در نوع رابطه کاربران اوایل دوران اسلامی با پیه‌سوزهای سفالی این دوره ایجاد شده به زمانی برمی‌گردد که هم ساختار پیه‌سوزهای دسته سوم پیچیده‌تر شده و هم از شیوه‌های تزئینی پیشرفته و نمادین برخوردار گردیده‌اند. در این مورد رابطه کاربرد با پیه‌سوز مورد استفاده‌اش در حد کاربرد عملی و حتی زیبایی‌شناسانه باقی نمی‌ماند، بلکه ویژگی نمادین اجتماعی پیدا می‌کند. اشیاء نمادین اجتماعی‌اشیایی هستند که

هویت فردی یا گروهی را بیان می‌کنند یا موفقیت‌های شخصی یا موقعیت‌های اجتماعی را نشان می‌دهند (واکر، ۱۳۸۷: ۱۳۷)؛ از این رو، به نظر می‌رسد پیله‌سوزهای دسته سوم برای کاربران آن‌ها نماد و نشانه‌ای شخصی و اجتماعی به شمار می‌آمده است که علاوه بر تقویت عزت نفس ایشان، منزلت اجتماعی آن‌ها را نیز برجسته می‌کرده است.

جدول ۱. تبیین تحولات گونه‌شناختی پیله‌سوزهای سفالی براساس معیارهای کومار ویاس (نگارنده، ۱۴۰۰).  
**Tabl. 1. Articulating typological developments of earthenware Oil Lamps according to Vya (Author, 2022).**

دسته سوم	دسته دوم	دسته اول	
ساختار مرکب پیچیده؛ به کارگیری پایه‌های ستونی و دسته‌های عصاگونه	ساختار مرکب؛ جدایی فرم مخزن از فتیله‌گیر	ساختار ساده پیااله‌ای شکل	طرح و ساختار پیله‌سوزها
جلوه رنگارنگ لعاب‌های پرتاووسی، به کارگیری اجسام و فرم‌های تزئینی حیوانی	جلوه چندرنگ تزئینات زیرلعابی؛ به کارگیری نقوش تزئینی	جلوه ساده سفال؛ جلوه تک‌رنگ لعاب‌های مات	ظاهر، رنگ و بافت پیله‌سوزها
تولید چند مرحله‌ای کاملاً پیچیده	تولید نسبتاً پیچیده و چند مرحله‌ای	تولید نسبتاً ساده و تک‌مرحله‌ای	مواد و روش‌های ساخت پیله‌سوزها
استفاده آسان	استفاده نسبتاً آسان	استفاده نسبتاً دشوار	نحوه استفاده پیله‌سوزها
رابطه نمادین: اجتماعی	رابطه عاطفی؛ زیبایی‌شناسانه	رابطه جسمانی؛ کاربردی	رابطه کاربر با پیله‌سوزها

### تحلیل معنای تحولات صورت‌گرفته در طراحی پیله‌سوزهای سفالی

تغییراتی که در طول تاریخ طراحی پیله‌سوزهای سفالی ایجاد شده است، نشان از آن دارد که این وسیله‌های روشنایی از وسیله‌های صرفاً کاربردی، در قرون اولیه اسلامی، به وسیله‌هایی با ارزش‌های زیبایی‌شناسانه و نمادین، در اواخر قرون میانی اسلامی، تبدیل شده‌اند. در ابتدای فرآیند طراحی این وسیله‌ها، با اشیائی سروکار داریم که از لحاظ ساختار کلی با پیااله‌های سفالی کم‌عمق این دوران تفاوت چندانی ندارند، و چه بسا، در این مراحل، از همین پیااله‌های ساده با کاربری عام به عنوان پیله‌سوز هم استفاده می‌شده است. از لحاظ ظاهری نیز، در این مراحل، جلوه پیله‌سوزها کاملاً ساده است. سادگی طرح و ظاهر چراغ‌های اولیه، که ناشی از محدودیت‌های فناوری سفالگری در این دوران است، قابلیت تولید انبوه و هم‌سان این چراغ‌ها را فراهم آورده موجب گسترش کاربرد آن‌ها در عموم سطوح و لایه‌های اجتماعی شده است؛ با این حال، کاربرد این چراغ‌ها آسان نبوده و ساختار آن‌ها کارایی و بهره‌وری چندانی نداشته است.

دغدغه افزایش بهره‌وری و سهولت استفاده از این چراغ‌ها، هم‌زمان با توسعه فناوری‌های تولید و تزئین سفالینه‌های دوران اسلامی، موجب شده است تا در ادامه چراغ‌های بهینه‌تر، پیچیده‌تر، و کاربردی‌تر طراحی و تولید شوند. پیشرفت‌های فنی، طی دوره‌های بعدی، نه تنها اجازه جدایی کامل فتیله‌گیر چراغ‌ها از بدنه و مخزن آن‌ها را می‌داد؛ بلکه، در مواردی، امکان استفاده از چراغ‌هایی با شعله‌های متعدد را هم فراهم می‌کرد، که این قضیه موجب افزایش میزان روشنایی چراغ‌ها می‌شده است. همین‌طور، با گسترش دانش فنی سفالگری، امکان به‌کارگیری دسته‌های مجزا از بدنه و پایه‌های نگه‌دارنده چراغ‌ها نیز فراهم گردیده و بدین ترتیب موجب تسهیل کاربرد این وسیله‌ها شده است. در کنار این‌ها، باید اشاره کرد که تحولات فنی در زمینه لعاب‌کاری سفالینه‌ها

نیز موجب تحول ظاهری چراغ‌های سفالی شده و پای انواع لعاب‌ها و تزئینات رنگی را به طراحی این وسیله‌ها باز کرده است؛ بدین ترتیب، چراغ‌هایی با جلوه‌های بصری مشخصی تولید شده است.

مجموع این تغییرات موجب شده است طرح پیه‌سوزها از یک طرح ساده عام و استاندارد، در دوره‌های اولیه، به طرح‌های پیچیده خاص و گاهی سفارشی، در دوره میانی اسلامی، تبدیل شوند. همین‌طور، باتوجه به پیچیدگی فرم پیه‌سوزهای دوره‌های بعدی، از یک طرف، و پرمایگی تزئینات رنگی و برجسته آن‌ها، از طرف دیگر، شاهد بسط معنا و ارزش چراغ‌های سفالی نیز هستیم؛ گرچه چراغ‌های اولیه صرفاً کاربردی هستند، دست‌کم گروه مشخصی از چراغ‌های دوره‌های بعدی ارزش زیبایی‌شناسانه هم دارند. علاوه بر این، بخشی از چراغ‌های تولید شده در این دوره، در طرح و تزئینات خود، حاوی اجزا و عناصری تجملاتی هستند، مانند لعاب‌های پرمایه پرتاووسی یا احجام تزئینی ظریف، که حکم ارزش افزوده این وسیله‌ها را دارند. ناگفته پیداست که این اجزای تجملاتی بازتاب جایگاه اجتماعی افرادی است که از این پیه‌سوزها استفاده می‌کرده‌اند؛ بدین ترتیب، می‌توان گفت برخی از چراغ‌های اواخر دوره میانی، علاوه بر کاربردهای مصرفی و زیبایی‌شناسانه، حاوی ارزش‌های نمادین اجتماعی هم هستند.

### نتیجه‌گیری

پیه‌سوزهای اوایل دوران اسلامی در ایران را می‌توان به سه گونه متمایز تقسیم کرد؛ گونه اول، چراغ‌های ساده پیاله‌ای شکل با فتیله‌گیرهای لب‌برآمده را دربر می‌گیرد. دسته دوم، شامل چراغ‌های بدنه-بسته کرووی شکلی است با فتیله‌گیرهای نایژه‌ای؛ و معرف دسته سوم نیز چراغ‌های پایه‌داری است که پایه‌های آن‌ها داخل طبقچه‌های نه‌چندان گودی قرار گرفته است. در این پژوهش وجه تمایز این گونه‌ها، براساس رویکرد کومار ویاس در مطالعه تاریخ تحول اشیاء، از پنج منظر مورد مطالعه و تحقیق قرار گرفت. این پنج منظر عبارتند از: طرح و ساختار کلی پیه‌سوزها، جلوه ظاهری پیه‌سوزها، روش ساخت و تولید پیه‌سوزها، نحوه استفاد از پیه‌سوزها، و درنهایت رابطه پیه‌سوزها با کاربرانشان. وجه تمایز کلی این سه‌گروه به لحاظ طرح و ساختار عبارت است از تفاوت آن‌ها در فرم مخزن، فتیله‌گیر، دسته و پایه. از جنبه ظاهری، پیه‌سوزهای این سه دسته از نظر نوع و نحوه به‌کارگیری لعاب‌های مات رنگی، تزئینات زیرلعابی و نقوش یا احجام تزئینی نمادین از یک‌دیگر جدا می‌شوند. مراحل و فرآیندهای ساده یا پیچیده تولید پیه‌سوزهای این سه گروه ویژگی‌سومی است که آن‌ها را از هم‌دیگر متمایز می‌کند. نوع کاربرد پیه‌سوزهای این سه دسته نیز، به جهت برخورداری از اجزا و عناصر متفاوتی مانند دسته و پایه و طبقچه متفاوت است. و در آخر باید به نوع رابطه هرکدام از چراغ‌های این سه گروه با کاربرانشان اشاره کرد که متأثر از جلوه ظاهری و ساختار کلی آن‌ها حائز تفاوت‌های مهمی است. مجموع این تغییرات موجب شده است طرح پیه‌سوزها از یک طرح ساده عام و استاندارد، در دوره‌های اولیه، به طرح‌های پیچیده خاص و گاهی سفارشی، در دوره‌های بعدی، تبدیل شوند؛ همچنین این تغییرات نشان از آن دارد که این پیه‌سوزهای سفالی از وسیله‌های صرفاً کاربردی، در قرون اولیه اسلامی، به وسیله‌هایی با ارزش‌های زیبایی‌شناسانه و نمادین، در اواخر قرون میانی اسلامی، تبدیل شده‌اند.

### پی‌نوشت

۱. پیه‌سوزهای بدنه-باز، در روند تحول خود، اشکالی را شامل شده‌اند که شیوه ساخت آن‌ها کاملاً صنعتی بوده است. بدنه



مدور چرخ‌ساخت پیه‌الای شکلی که در بالا پهن‌تر از پایین است و لبه کم‌عرضی دارد که اندکی از دهانه را پوشانده است می‌تواند گویای زیبایی‌شناسی طرح این چراغ‌ها باشد. رواج این طرح گرایش به تولید چراغ‌های هم‌شکل و هم‌اندازه را نشان می‌دهد. رونق تولیدات استانداردسازی شده حاکی از افزایش تقاضای مصرف‌پیه‌سوزهای سفالی است؛ همچنین، این تحول اساسی می‌تواند نشان‌دهنده تغییر و تحول سلیقه زیبایی‌شناسانه مصرف‌کنندگان آن دوره تلقی گردد که از طرح‌های دموکراتیزه شده استقبال بیشتری می‌کرده‌اند. «ژزن آیالن» بسیاری از این چراغ‌ها را در ابعاد و طرح‌های کم‌وبیش هم‌سان در سفالگری اسلامی آورده است (ن.ک. به: Rosen-Ayalon, 1974: pl.XXVIIa, pl.XXVIIb).  
۲. در طراحی‌های عملکردگرایانه، اجزای تشکیل‌دهنده اشیاء به لحاظ کاربردی و دیداری از هم متمایز می‌شوند.

## کتابنامه

- ابن بطوطه، (۱۳۷۶). سفرنامه ابن بطوطه. تألیف ۷۲۵-۷۵۴ ه.ق.، ترجمه محمد علی موحد، تهران: نشر آگه.
- امیدسالار، محمود، (۱۳۹۸). «چراغ». دایرةالمعارف بزرگ اسلامی، نسخه آنلاین، تاریخ دسترسی ۱۵ خرداد ۱۴۰۰: <https://www.cgie.org.ir/fa/article/240517/%DA%86%D8%B1%D8%A7%D8%BA>
- دهخدا، علی اکبر، (۱۳۷۷). لغت‌نامه دهخدا. زیر نظر محمد معین، سید جعفر شهیدی. چاپ دوم از دوره جدید، تهران: مؤسسه انتشارات و چاپ دانشگاه تهران.
- رضازاده، طاهر، (۱۳۹۹). «گونه‌شناسی تحلیلی پیه‌سوزهای سفالی و مفرغی دوره تاریخی در ایران». فصلنامه مطالعات باستان‌شناسی پارسه، ۴ (۱۱): ۱۱۵-۱۳۱.
- شراهی، اسماعیل، و صدیقیان، حسین، (۱۳۹۸). «مطالعه باستان‌شناختی سفالینه‌های قرون میانی اسلامی دست‌کند زیرزمینی تهیق خمین». فصلنامه مطالعات باستان‌شناسی پارسه، ۳ (۸): ۱۴۱-۱۵۸.
- کاخ گلستان (گنجینه کتب و نفاثس خطی)؛ گزینیه‌ای از شاهکارهای نگارگری و خوشنویسی (۱۳۷۹)، تهران: انتشارات زرین و سیمین.
- محمد حسین بن خلف تبریزی متخلص به «برهان»، (۱۳۷۶). برهان قاطع. (تالیف ۱۰۶۲ هجری قمری) به اهتمام محمد معین، تهران: امیرکبیر.
- محمدیان، لیلا، (۱۳۸۱). «بررسی سیر تحول تزئینات وسایل روشنایی در ایران با تاکید بر کتیبه‌ها (قرون ۵ تا ۱۱ هجری)». پایان‌نامه کارشناسی ارشد پژوهش هنر دانشگاه تربیت مدرس (منتشر نشده).
- میرجمال‌الدین حسین بن فخرالدین حسن انجوشیرازی، (۱۳۵۹). فرهنگ جهانگیری. ویراسته رحیم عقیقی، مشهد: مؤسسه چاپ و انتشارات دانشگاه مشهد.
- نعمت‌گرگانی، ام‌البنین، (۱۳۷۵). «پیشینه نور در معماری و وسایل روشنایی در هنر دوران اسلامی». پایان‌نامه کارشناسی ارشد باستان‌شناسی دانشگاه تهران (منتشر نشده).
- واکر، استوارت، (۱۳۸۷). «آموزه‌های اشیاء: مصنوعات ماندگار و توسعه پایدار». ترجمه طاهر رضازاده، ماهنامه آینه خیال، ۱۲: ۱۴۳-۱۳۶.

- Allan, J. & Roberts, C., (1987). *Syria and Iran; Three Studies in Medieval ceramics*. London: Oxford University press.

- Baer, E., (1983). *Metalwork in Medieval Islamic Art*. New York: State university of New York Press.

- Borhan., (1997) *Borhan-e Ghate*. Ed. Mohammad Moein, Tehran: Amir Kabir.

- Dekhoda, A.A., (1998). *Loghat Name-ye Dehkhoda*. Eds. Mohammad Moein and Jafar Shahidi. Tehran: Daneshgah-e Tehran.

- Fehervari, G., (2000). *Ceramics of Islamic World in the Tareq Rajab Museum*. New York: I.B. Tauris & co Ltd.
- Gorgani, U.-al-B., (1996). "Pishine-ye nur dar memeari va vasayel-e roshanaee dar honar-e doran-e Eslami". M. A dissertation. Tehran: University of Teharn.
- Grube, E. J., (1994). "Cobalt and Lustre". in: Julian Raby (ed.) *The Nasser D.Khalili Collection of Islamic Art*, Vol. IX. London: Nour Foundation.
- Hadad, Sh., (1999). "Oil Lamps from the Abbasid through the Mamluk Periods at Bet Shean, Israel". *Levant*, 31: 203-224
- Ibn-e Batuteh., (1997). *Safar Name-ye Ibn-e Batuteh*. Trans. Mohammad Ali Movahhed. Tehran: Nashr-e Agah.
- *Islamic Art* [catalogue] (n.d.). New York: The Metropolitan Museum of Art.
- Kakh Golestan (Ganjine-ye Kotob va Nafaes-e Khatti); *Gozine-E az Shahkarha-ye Negargari va Khoshnevisi*, (2000). Tehran: Enteshrat-e Simin va Zarrin.
- Melikian-chirvani, A. S., (1982). *Victoria and Albert Museum Catalogue: Islamic Metalwork of the Iranian World 8-18<sup>th</sup> Centuries*. London: Her Majesty's btationary office.
- Mir Jamal al-Din., (1980). *Farhang-e Jahangiri*. Ed. Rahim Afifi. Mashhad: Daneshgah-e Mashhad.
- Mohammadian, L., (2002). "Barresi-e Seyr-e Tahavvol-e Tazeenat-e Vasayel-e Roshanaee dar Iran". M.A dissertaion. Tehran: Tarbiat Modarres University.
- Omisalar, M. (2019). "Chergh". in: *Dayerat al-Maaref-e Bozorg-e Eslami* (Great Islamic Encyclopedia) online, access 05 june 2021 <https://www.cgie.org.ir/fa/article/240517/%DA%86%D8%B1%D8%A7%D8%BA>.
- Rezazadeh, T., (2020). "Goune Shenasi-e Tahlili-e Pih-suzha-ye Sofali va Mefraghi-e Dore-ye Tarikhi da Iran". *Parseh Journal of Archaeological Studies*, 4 (11): 115-131.
- Rosen-Ayalon, M., (1974). "La Poterie Islamique". *Memoires de la Delegation Archeologique en IRAN*, Tomel, Mission de Susiane, Sous la direction de R. Ghirshman, Ville Royal de suse IV, Paris, Librairie Orientaliste Paul geuthner 12, Rue Vavin, vie
- Sherahi, E. & Seddighyan, H., (2019). "Motale-eye Bastanshenakhti-e Sofalineha-ye Ghoroun-e Miani-e Eslami Dastkand Zirzamini Tahigh-e Khomein". *Parseh Journal of Archaeological Studies*, 3 (8): 141-158
- Vyas, H. K., (2006). "DesignHistory: An Alternative Approach". *Design*, 22 (4): 27-34.
- Walker, S., (2008). "Object Lessons: Enduring Artifacts and Sustainable Solutions". Translated into Persian by: Taher Rezazadeh. *Ayne-ye Khial*, 12: 136-143
- Watson, O., (2004). *Ceramics from Islamic Lands*. London: Thames & Hudson in association With The al- sabah Collection Dar al-Athar al-Islamiyyah, Kuwait National Museum.
- Wilkinson, C. K., (n.d.). *Nishapur; Pottery of the Early Islamic Period*. New York: The Metropolitan Museum of Art.