



جغرافیا و روابط انسانی، زمستان ۱۴۰۱، دوره ۵، شماره ۳، صص ۲۸۲-۲۵۹

ارزیابی و سنجش عوامل امنیت زنان در پارک های شهری با تاکید بر امنیت محیطی (مورد مطالعه پارک علامه اهواز)

زهرا ساکی

فارغ التحصیل کارشناسی ارشد، جغرافیا، دانشگاه پیام نور، مرکز اهواز

zsaki4266@gmail.com

تاریخ پذیرش: ۱۴۰۱/۰۲/۱۵

تاریخ دریافت: ۱۴۰۱/۰۱/۱۷

چکیده

رشد شهرها و افزایش جمعیت، سبب تغییر ساختار و عدم تعادل میان کالبد شهر و طبیعت شد و افزایش نیازافراد به مکان های عمومی را جهت گذران اوقات و کسب آسایش دربرداشت. پارکها به منظور برقراری تعادل در پیکره شهری و طبیعت به وجود آمدند. اما با گذر زمان و پر رونق شدن مکان ها؛ پارکها به مکان جرم و جنایت نیز تبدیل و عدم امنیت لازم، استفاده برای همه اقشار را با مشکلاتی روبرو ساخت. هدف این مقاله، ارزیابی و سنجش عوامل امنیت زنان در پارک های شهری با تاکید بر امنیت محیطی (مورد مطالعه پارک علامه اهواز) می باشد؛ بنا به ماهیت موضوع و اهدافی که برای آن پیش بینی شده، از نوع توصیفی-تحلیلی؛ جامعه آماری مورد مطالعه زنان حاضر در پارک علامه که تعداد ۵۰ نفر انتخاب شده اند مورد نمونه تصادفی قرار گرفتند. تحلیل داده ها با استفاده از نرم افزار SPSS و آزمون همبستگی فریدمن تست، کوروسکال والیس اچ تست انجام شد. یافته ها حاکی از آن است که رتبه بندی متغیرهای شاخص اجتماعی و امنیتی براساس آزمون فریدمن نشان می دهد که حضور افراد در ساعات مختلف شبانه روز با میانگین ۶/۱۳، در رتبه اول، برقراری ارتباط با پارک با میانگین ۵/۳۲، در رتبه دوم، نفوذپذیری وسایل نقلیه موتوری، امنیت در رفت و آمد با میانگین ۴/۷۹ در رتبه سوم، قرار دارند. نتیجه گیری اینکه: نظارت اجتماعی، راحتی و آسایش و اجتماع پذیری و ... به طور مستقیم بر مطلوبیت فضاهای عمومی از منظر بانوان اثرگذار است، که با بهره گیری از این موضوع و تغییر و اصلاح هر یک از این متغیرهای مستقل در فضای شهری، می تواند محیط هایی جاذب برای حضور همه گروه های استفاده کننده و به ویژه بانوان فراهم آورد.

کلمات کلیدی: امنیت، امنیت محیطی، زنان، پارک علامه، اهواز



بیان مساله

شهر محل سکونت، رفت و آمد، کار، تفریح و مکانی است برای زندگی و زیستن که البته باید مهبای زیستن هم باشد، لذا باید سازوکاری اندیشیده شود که مردم بتوانند در شهرها راحت زندگی کنند. زیستن با آسودگی، سازوکارهای متعدد و وسایل گوناگونی را طلب می کند که سرلوحه آنها امنیت است. یعنی شهر باید ایمن باشد که هر کسی چه زن و چه مرد و یا کودک بتواند آزادانه و بدون درگیر شدن با مخاطرات و با خیال راحت در هر ساعت شبانه روز در کوچه و بازار، خیابان و محله تردد کند، به پارک برود، گردش و تفریح کند، فکر کند و بنویسد، و آنگاه با تکیه بر تجربیات، تخصص، دانش و قابلیت های خود به کار مشغول شود، بی آنکه برای این عمل بهایی سنگین پردازد (صادقی و همکاران، ۱۳۹۵: ۶۶)

امروزه، امنیت یکی از شاخصه های زندگی اجتماعی در شهرهاست و آسیب های اجتماعی از مهمترین پیامدهای نبود امنیت به شمار می رود (آنا مرادنژاد و بلوری، ۱۳۹۶: ۱۳۱). به عبارت دیگر زندگی جمعی انسان از نیاز به امنیت سرچشمه میگیرد و امنیت مقوله ای اساسی در هر نظام اجتماعی است (Oneill, 2006: 322). تا جایی که میتوان گفت مهم ترین موضوع شهرنشینی، مسأله امنیت اجتماعی است (ملکی، ۱۳۹۵: ۱۳۳).

بنابراین، حضور در فضای شهری و به ویژه فضاهای عمومی شهری (میادین، خیابانها و پارکها و...) حق طبیعی همه شهروندان می باشد، فضایی که در آن بتوان به راحتی به برقراری ارتباط با دیگران و تعاملات اجتماعی پرداخت و از حضور در چنین فضایی لذت برد. چنین فضایی بایستی برای همه افراد جامعه اعم از زن و مرد، گروه های سنی و اجتماعی گوناگون به صورت بالفعل و بالقوه مناسب بوده و ایمنی و امنیت را به طور مشابه برای همه ساکنان و ناظران فراهم نماید (الیاس زاده مقدم و ضابطیان، ۱۳۸۹).

وجود امنیت در فضاهای عمومی از شاخصه های کیفی زندگی شهری است. زنان به دلیل ویژگی های جسمی و روحی خاص خود نسبت به مردان احساس امنیت کمتری دارند. حس امنیت زنان تنها یک مقوله مربوط به زنان نیست. احساس امنیت در زنان می تواند در ارتقای الگوی فعالیت های اجتماعی مؤثر باشد و مشارکتی بهتر را در صحنه اجتماعی به وجود آورد (رضایی، ۱۳۹۱: ۶۹).

پارک های شهری به عنوان یکی از اجزای بسیار مهم بدنه شهری، انسانی و طبیعی، بنا بر ویژگی های سیستمی و نظام مند مکان یابی، نوع طراحی، دسترسی، روشنایی، ساخت جمعیتی و غیره، در القاکردن یا نکردن حس امنیت، بسیار مؤثر واقع می شود (مهدی و همکاران، ۱۳۹۲: ۲). همچنین با توجه به حاکمیت ساختار مردسالارانه بر جوامع ما، دسترسی زنان به فضاهای عمومی، امکانات و خدمات محدود است. برای جبران اینگونه محدودیت ها و محرومیت ها، اختصاص امتیازاتی به بانوان ضروری به نظر می رسد (گلی و همکاران، ۱۳۹۲: ۱۷۳). از این رو، امروزه، نوع جدیدی از فضاهای عمومی، مانند پارک ها و... ایجاد شده است؛ به عبارت دیگر، برخی فضاهای عمومی، ماهیتی انحصاری برای استفاده زنان یافته اند. سیاست ایجاد فضاهای انحصاری برای زنان، که فضاهایی

مجزا برای افزایش حضور آنان هستند و استفاده از آن محدود به زنان است، بازتاب‌های دوگانه‌ای را به همراه دارد (فرهودیان، ۱۳۹۴). موافقان، هدف اصلی اینگونه فضاها را استفاده از همه ظرفیت‌های جامعه برای حضور زنان بیان کرده‌اند و نه جداسازی زنان از مردان؛ اما بسیاری از فعالان حقوق زنان به چنین طرح‌هایی خوشبین نیستند و تمایز این پارک‌ها را نوعی تبعیض می‌دانند (هاشمی تیله‌نویی و همکاران، ۱۳۹۱: ۵۰).

اهواز یکی از کلانشهرهای ایران، مرکز استان خوزستان است. جمعیت این شهر طبق آمار رسمی سال ۱۳۹۵ برابر ۱۸۴۷۸۸ نفر می‌باشد (سالنامه آماری شهرداری اهواز، ۱۳۹۶: ۲۷)، که به‌عنوان هفتمین شهر پرجمعیت ایران به‌شمار می‌آید و در دو دهه اخیر رشد فزاینده‌ای داشته است.

محدوده مورد مطالعه، منطقه ۷ شهر اهواز می‌باشد که دارای ۱۴۰۱۹۱۴ مترمربع فضای سبز است. تعداد پارک‌های محله ای ۷ عدد، پارک منطقه ای ۲ عدد، در سطح ناحیه تعداد ۱ پارک و در واحد همسایگی تعداد ۱۱ پارک است (شهرداری منطقه هفت، ۱۳۹۷). از مهمترین پارک‌های این منطقه می‌توان به پارک لاله، پارک کوهساران، پارک علامه اشاره نمود.

این پژوهش ارزیابی و سنجش عوامل امنیت زنان در پارک‌های شهری با تاکید بر امنیت محیطی (مورد مطالعه پارک علامه اهواز) و عوامل مرتبط با آن را بررسی می‌کند و در انتها برای ارتقاء امنیت زنان در فضاهای شهری بررسی شده به طور خاص و پارک‌های عمومی به طور عام پیشنهادهای لازم را ارائه می‌دهد. سوال پژوهش بدین گونه مطرح می‌شود: آیا پارک علامه از کیفیت محیطی شرایط مناسبی در جهت ارتقاء مولفه‌های امنیت برای بانوان برخوردار است؟

مبانی نظری

امنیت

امنیت در انگلیسی security, safety به معنای امن بودن است. مقصود از امنیت، شناخت وضعیت رهایی از دغدغه، تعقیب ایمنی در پرتو مناسب و تعاملات جاری بین نهادها و افراد هست (نصیری، ۱۳۸۱: ۶).

ریشه کلمه لاتین «security» واژه «securus» است که در لفظ به معنای بدون دغدغه است، واژه امنیت در کاربرد عام به معنای رهایی از مخاطرات مختلف است. تعریف فرهنگ آکسفورد از این واژه: شرایطی که در آن یک موجود در معرض خطر نبوده، از خطرهای محافظت شود، کلمنس معانی لغوی امنیت را به شرح زیر عنوان می‌کند: رهایی از مخاطرات یا لطمات، ایمنی روانی، رهایی از هراس یا تردید، مشوش نبودن، نبودن احتمال ناکامی، چیزی که ایمنی می‌دهد و اطمینان می‌بخشد. در بعد عینی، امنیت را می‌توان به عنوان فراغت از تهدید تعریف

کرد. در بعد ذهنی امنیت، می توان از احساس آرامش یا عدم احساس تهدید، عدم احساس ترس ناشی از آن، از سوی محیط های دور و نزدیک فرد نام برد (حاتمی و جلالیان، ۱۳۹۸: ۲۲).

تعریفی دیگر از مفهوم امنیت، آرامش و آسودگی خاطری است که هر جامعه، موظف است برای اعضای خود در زمینه شغلی، اقتصادی، سیاسی و قضایی ایجاد کند؛ بنابراین امنیت اجتماعی، چیزی نیست جز حالتی از آسودگی مردم از ترس، تهدید، اضطراب، مصون ماندن جان، مال، ناموس، هویت و اعتقادات آنان از هرگونه تهدید و تعرض مفروض (حاتمی و جلالیان، ۱۳۹۸: ۲۲).

فضاهای محله‌ای

فضاهای محله‌ای در واقع همان فضاهای باز شهری در مقیاس محله هستند که در میان طیف سلسله‌مراتب فضای عمومی تا فضای نیمه‌خصوصی قرار گرفته‌اند. این دسته فضاها به دلیل مقیاس کوچک و نوع فعالیت‌های جاری خود، قادرند جمعیت ساکن در محله را جذب کنند و تعاملات اجتماعی را در این مقیاس ارتقا بخشند؛ به همین دلیل، به گفته دکتر مدنی‌پور، فضاهای عمومی محلات نباید باقی‌مانده‌ای از توده خانه‌های موجود باشند؛ زیرا شرط بقاء حیات اجتماعی ساکنان هستند و در سلسله‌مراتب فضاهای شهری نقشی فعال در زنجیره پیوسته تجارب عینی و ذهنی ایفا می‌کنند (مدنی‌پور، ۱۳۸۷: ۴۵).

فضاهای محله‌ای به دلیل انجام فعالیت‌های روزمره زندگی بهترین گزینه برای برقراری عدالت جنسیتی در فضاهای شهری هستند؛ زیرا در درون شهر، بیشترین ارتباط زنان با چنین فضاهایی است. براساس برخی شواهد در بررسی تاریخی فضاهای شهری ایران، در این مقیاس فضاهایی مختص به زنان وجود داشته است. انتهای معابر بن‌بست، سکوهای جلوی خانه‌ها و نظیر آنها فضاهایی امن، راحت و محصور برای زنان فراهم می‌آورده است (رضازاده و محمدی، ۱۳۸۷: ۶۷ و ۶۶) بنابراین، در طول زندگی روزمره، این دسته از فضاهای شهری از لحاظ مقیاس، کیفیت‌های فضایی و میزان دسترسی یکی از مناسب‌ترین فضاها برای حضور زنان و تعاملات اجتماعی آنان هستند. با توجه به این مطلب، می‌شود در این فضاها به‌طور خاص، طراحی و برنامه‌ریزی را برای ارتقاء امنیت به‌صورت مهم‌ترین مطالبه حضور زنان در حیات شهری دنبال کرد.

فضای شهری

مهم‌ترین بخش در شهرها و محیط‌های شهری، فضای عمومی می‌باشد که در این مکان بیشترین ارتباط بین افراد رخ می‌دهد. یکی از مهم‌ترین عرصه‌های فضای عمومی می‌توان به پارک‌ها و فضای سبز شهری اشاره کرد که نقش مهمی در سلامتی شهر و شهروندان دارد. پارک‌های شهری برخلاف تصورات ذهنی فقط مکانی متشکل از درخت و نیمکت نیست، بلکه نمادی از تفکرات فرهنگی و اجتماعی یک جامعه است که از جنبه‌های مختلف از جمله اجتماعی، فرهنگی و روانی مورد توجه عموم مردم است (ظفریان و فراعینی، ۱۳۹۴: ۱).

زنان، امنیت و فضای شهری

نیمی از جمعیت ساکن در شهرها زنان هستند و روند روزافزون حضور آنها در محیط‌های کار و فعالیت اجتماعی شهری سبب می‌شود تا در مکان‌یابی و طراحی و ساخت کالبد شهر، به حضور گسترده این قشر در فضاها و عرصه‌های مختلف سکونت، کار و حمل‌ونقل توجه شود (قاضی‌نژاد و شاکری، ۱۳۹۱). در طراحی و برنامه‌ریزی فضاهای عمومی شهری برای جلب رضایت تمام گروه‌های استفاده‌کننده از فضا باید نیازهای زنان شناخته و زمینه‌های ایجاد حقوق مدنی در رابطه با حضور آنان فراهم شود (کی قبادی، ۱۳۹۳).

زنان به دلیل ویژگی‌های جسمی و روحی خاص خود، نسبت به مردان کمتر احساس امنیت می‌کنند (گلی و همکاران، ۱۳۹۴). جنسیت به‌صورت تأثیرگذارترین عامل شخصیتی در احساس ناامنی مطرح شده است. عموماً زنان بیشتر از مردان، ترس و ناامنی را احساس می‌کنند و مردان احساس مثبت‌تری نسبت به امنیت محیط خود دارند (بمانیان و همکاران، ۱۳۸۸).

بل^۱ تأکید می‌کند درک یک زن از امنیت به این بستگی دارد که او به چه میزان محیط فیزیکی و اجتماعی اطراف خود را بشناسد و در آن احساس راحتی داشته باشد. عواملی چون ارتباطات اجتماعی و نوع گروه‌های اجتماعی حاضر در یک فضا در مقایسه با مؤلفه‌های طراحی آن، بر احساس امنیت زنان بیشتر تأثیر دارند (Bell, 1998). فضای شهری مناسب باید تا حد زیادی امنیت گروه‌های مختلف استفاده‌کننده از خود را تأمین کند. امروزه، با اندازه‌گیری تعداد زنان و مردان استفاده‌کننده از فضا و میزان احساس آرامش و امنیت آنها از حضور در آن فضا می‌شود میزان موفقیت هر فضای شهری را محاسبه کرد (حاجی‌احمدی و همکاران، ۱۳۹۴).

فضای سبز شهری

فضای سبز شهری به مجموعه فضاهای باز و سبزی گفته می‌شود که در محیط‌های شهری با اهداف مشخص برنامه‌ریزی و عملکردهای معین بر عهده آنها نهاده شده است. در تعریفی دیگر: فضاهای سبز شهری بخشی از فضاهای وسیع یا محدود، موجود در محدوده عملکردی شهر است که به منظور ایجاد تنوع، زیبایی، افزایش کیفیت زیستی، تأمین رفاه انسانی و مدیریت شهری قرار دارد. از دیدگاه شهرسازی، فضای سبز شهری عبارت است از استخوان بندی و مورفولوژی شهر. به بیان دیگر، فضای سبز در کنار اسکلت فیزیکی شهر تعیین‌کننده اندام و به‌طور کلی سیمای شهر هست. از این رو هرگاه طراحی شهر به درستی انجام گیرد و به دقت مورد اجرا گذاشته شود، میان این عوامل، یعنی بخش بی‌جان و جاندار مورفولوژی شهری به گونه‌ای تعادل برقرار می‌گردد (حسین زاده دلیر، ۱۳۷۲).

پارک

¹ - Bell

پارک‌های شهری به عنوان یکی از مهمترین فضاهای عمومی خدماتی نقش زیادی در ارتقای شرایط اجتماعی، فرهنگی، اقتصادی، زیست محیطی نواحی شهری دارند. این فضاها به موازات رشد و متراکم شدن نواحی شهری در جوامع مختلف مورد توجه قرار گرفته اند، راهبردهای گوناگون برای مکان یابی و توزیع آنها در محیط های شهری ابداع و به کار گرفته شده است (حاتمی و جلالیان، ۱۳۹۸: ۲۶).

پارک به عنوان محصول ساختار اجتماعی جامعه، بازمودهای فیزیکی ایده ها، ذهنیات فلسفی معاصر، فراتر از قطعات چمن کاری یا درخت کاری شده است، به طوری که نحوه ارتباط سه گانه جهان فرهنگی بناها، بیان های متنوع هنری، مکان طبیعی فرایند زیست محیطی را منعکس می کند؛ بنابراین پارک، بازنمودی از دیدگاه ایده نال ما نسبت به ترکیب دو سطح منظر فرهنگی، طبیعی است (Power.M, 2006:21).

عوامل موثر بر احساس امنیت زنان در فضاهای شهری

جلوگیری از مزاحمت های خیابانی

مزاحمت های خیابانی برای زنان، مساله ای است که در کشورهای مختلف اتفاق می افتد. در ایران هم با وجود مواد قانونی و تاکیدات فرهنگی و مذهبی برای منع این کار، باز هم حضور زنان در عرصه های اجتماعی را با سختی مواجه می کند. براساس مطالعات صورت گرفته در خصوص مزاحمت های خیابانی در ایران زنان مزاحمت در خیابان را در مهم ترین عامل تهدید خود می پندارند. وجود هنجارهای اجتماعی و جنسی برای عموم زنان باعث شده که زنان برای حضور در فضاهای عمومی با وجود همراه احساس راحتی کند. این مسئله باعث محدودیت هایی برای زنان در فضاهای عمومی شده است (هاشمی تپله نویی و همکاران، ۱۳۹۷: ۵۲).

تاریکی هوا و امنیت تردد در شب

از تاریکی شب می توان به عنوان یک عنصر طبیعی از تغییر محیط زیست که بر ترس از جرم تاثیر می گذارد اشاره کرد. استفاده از نور و روشنایی یکی از مهم ترین عوامل در افزایش امنیت اماکن عمومی از جمله فضاهای سبز و تفریحی بیش از پیش احساس می شود و این عوامل روشنایی در کاهش ارتکاب جرم و افزایش حضور و مدت ماندن در محل را افزایش می دهد. در صورت نادیده گرفته شدن وضعیت روشنایی در پارک ها این مکان به فضایی بی دفاع و بدون کارکرد تبدیل می شود (صفائی پور و همکاران، ۱۳۹۷: ۱۵).

نقش قابل دید بود محیط

قابل دید بودن یک فاکتور مهم در افزایش احساس امنیت و آسایش استفاده کنندگان یک محیط است. درواقع اگر مردم بتوانند جلو و اطراف خود را ببینند و مردم دیگر را مشاهده کنند، احساس امنیت آنها به طور قابل ملاحظه ای افزایش پیدا میکند. وضوح مرزها به کاربران اجازه و توانایی بررسی حضور افرادی که ممکن

است برای آنها یک خطر محسوب شوند را می‌دهد که این عمل یعنی توانایی دید داخل و خارج منطقه نفوذپذیری بصری نامیده می‌شود. وجود بوته زارها، نرده‌ها، دیوارها، گوشه‌ها، آلاچیق‌ها با ساختمان‌ها می‌تواند مانع از دید و در نتیجه کاهش درک ایمنی واقعی شود (پور احمد و همکاران، ۱۳۹۵: ۵۷)

پوشش گیاهی

در طراحی فضای سبز علاوه بر در نظر گرفتن بافت، رنگ و فرم پوشش گیاهی نیز باید مد نظر باشد. در طراحی پارک بهتر است در انتخاب گونه‌های گیاهی مناسب استفاده از درختان و درختچه‌ها کوتاه، پرهیز از کاشت انبوه گیاهان، پرهیز از ایجاد گوشه‌های پنهان و دور از دید توسط کاشت گیاهان در جهت ایمنی فردی، استفاده از درختان سایه انداز، استفاده از درختان با تراکم بالا در جهت ایجاد رفاه و آسایش، لذت بصری و ایجاد محرمیت در پارک رعایت شود (صادقی و همکاران، ۱۳۹۵: ۷۲).

نورپردازی

نور و روشنایی از عوامل مهم در افزایش امنیت است. هرچه میزان نور مناسب باشد این امکان را به بیننده می‌دهد که به صورت واضح اطراف خود را ببیند و با افزایش حس مراقب بودن و کاهش ارتکاب جرم همراه است و همچنین باعث می‌شود که افراد را به ماندن در محل تشویق کند (قرایی و همکاران، ۱۳۸۹: ۲۳).

پیشینه پژوهش

آریان کیان (۱۳۹۷) طی پژوهشی با عنوان "سنجش مؤلفه‌های اثرگذار بر حس امنیت و حضور زنان در فضاهای شهری (مطالعه موردی: پارک شهر گرگان)" که متغیر وضعیت روشنایی در شب، متغیر تردد در شب، متغیر وضعیت پیاده‌روها و معابر، متغیر بافت کالبدی محیط پارک و متغیر دسترسی بر حضور زنان در پارک تأثیرگذار می‌باشند و رابطه اثرگذاری شاخص‌های کالبدی پارکها بر ایجاد احساس امنیت زنان تأیید می‌شود. حاتمی و جلالیان (۱۳۹۸) در مقاله‌ای با عنوان احساس امنیت زنان با توجه به طراحی کالبدی در پارک سیفیه ملایر بررسی امنیت، جلوگیری از ناامنی و تأثیر طراحی محیط بر امنیت زنان است. نهایتاً میان امنیت و حضور زنان همبستگی نسبتاً قوی تأیید شد، تقویت شاخه‌های همبسته، امنیت بانوان را بیشتر و حضور آنان در پارک را پزر گتر خواهد کرد.

آذر و محمدی بیرنگ (۱۳۹۸) طی پژوهشی با عنوان تحلیل احساس امنیت زنان در فضاهای عمومی با تأکید بر پارکهای شهری، مطالعه موردی: تبریز تفاوت معناداری از نظر احساس امنیت در انواع پارکها وجود دارد. نتایج آزمون تعقیبی توکی نشان می‌دهد که میزان احساس امنیت زنان در پارک‌های محله‌ای و ناحیه‌ای بطور معنی

داری پایین تر از پارک های حاشیه خیابان، شهری و فراشهری است. هم چنین نتایج آزمون همبستگی پیرسون نشان می دهد میان کیفیت کالبدی و احساس امنیت زنان رابطه مثبت معنی داری وجود دارد.

رفیعیان و جعفری (۱۳۹۹) در مقاله ای با عنوان سنجش رضایتمندی زنان از کیفیت فضاهای عمومی انحصاری با تأکید بر حس ایمنی نمونه مطالعاتی: پارک بوستان مادران، شهر جدید اندیشه، تهران در بعد اجتماعی، شاخص میزان تعامل پذیری افراد در فضا و متغیر شبکه های گروهی زنان (بتای ۰/۵۲۷) و در بعد عملکردی، میزان استفاده از فضا (بتای ۰/۶۹۱) و در بعد محیط طبیعی، شاخص دسترسی به امکانات و تجهیزات محیطی و متغیر تأسیسات عمومی و بهداشتی و خدمات خاص برای بانوان (بتای ۰/۲۹۹) بیشترین اهمیت را در افزایش رضایتمندی زنان بر اساس متغیرهای زمینه ای داشته است.

مجدی خامنه و همکاران (۱۳۹۹) در مطالعه ای تحت عنوان تحلیل مؤلفه های تأثیرگذار بر احساس امنیت اجتماعی زنان در فضاهای عمومی سبز مورد پژوهی: پارک نیاوران، منطقه یک شهرداری تهران احساس امنیت اجتماعی زنان در پارک نیاوران نسبتاً مطلوب است اما بحث اصلی؛ تعیین متغیرهای تأثیرگذار بر آن است که در این قسمت یافته های پژوهش نشان می دهد که سرمایه اجتماعی با ضریب رگرسیون ۰/۶۹ بیشترین و گروه گرایی با ۰/۱۹ کمترین اثر احساس امنیت اجتماعی زنان در پارک نیاوران دارند.

حسنعلی پور (۱۴۰۰) در پژوهشی با عنوان عوامل موثر بر احساس امنیت اجتماعی زنان در فضاهای شهری سه گروه عوامل کالبدی، اجتماعی و کالبدی-اجتماعی به ویژه شاخص «آشنایی با محیط» بر میزان امنیت زنان در فضاهای شهری مؤثر بوده و در احساس امنیت زنان در فضاهای شهری از اهمیت بیشتری برخوردار است.

حیاتی و نورمحمدی دهبالائی (۱۴۰۰) در مقاله ای تحت عنوان ارزیابی و سنجش عوامل امنیت زنان در پارک های شهری با تأکید بر بهره وری اجتماعی و امنیت محیطی (نمونه موردی: پارک کودک شهر ایلام) نتایج حاصل از آزمون کوراسکالوالیس اچ تست نشان داد که شاخص های امنیت محیطی، اجتماعی، محیطی، نظارت، مدیریت، دسترسی و مبلمان به ترتیب با میانگین بیشترین تا کمترین تأثیر را در ایمنی پارک مورد مطالعه دارند. از نظر کاربران امنیت محیطی و رفتارهای اجتماعی و محیطی جز تأثیرگذارترین شاخص ها بر احساس امنیت بانوان در پارک است. سطح معناداری نیز برابر (sig=۰۰۰/۰) است.

کارمونا^۱ (۲۰۱۰) در مطالعه ای با عنوان طبقه بندی فضاهای عمومی معاصر به بررسی انواع فضاها از جمله فضاهای جدا شده، فضاهای ناتوان کننده، فضاهای سوم، فضاهای حیطة بندی و جدا شده به تأثیرات و نتایج مدیریت فضاهای عمومی شهری پرداخته است.

2-Carmona

خاکزند^۱ و همکاران (۲۰۱۵) در پژوهشی با عنوان پاسخگویی به پرسش هایی از قبیل این که آیا پارک های بانوان تمام نیازهای آن ها را نسبت به پارک های عمومی پاسخگوست یا نه؟ دلایل استفاده از پارک بانوان؟ آیا زنان با ساخت پارک های بانوان بیشتر در شهر موافق هستند یا نه؟ به این نتیجه رسیدند که اکثر بانوان تمایل به استفاده از پارک بانوان با امکانات خاص مربوط به خودشان را نسبت به استفاده از پارک های عمومی داشتند.

ماروتاویران و همکاران^۲ (۲۰۱۵) در پژوهشی با عنوان ترس از جرم در پارک های شهری، مطالعه موردی: ساکنان کوالالامپور ویژگی هایی همچون پوشش گیاهی مترکم، حضور تنها در پارک، نامنظمی در چیدمان عناصر در پارک، آشنایی با پارک، اطلاعات پیشین درباره جرایم اتفاق افتاده در پارک و تجربیات پیشین قربانی شدن در جرایم، از عوامل مؤثر در میزان احساس امنیت استفاده کنندگان از پارک های شهری کوالالامپور است.

مملا و ماهاراج^۳ (۲۰۱۸) در مطالعه ای تحت عنوان مهاجران، زنان و جنسیت: مطالعه زنان در پارک آلبرت^۴ در دوربان^۵، آفریقای جنوبی پیشنهاد های بسیاری را از طریق همین مطالعه مطرح کردند؛ مانند اینکه افسران پلیس زن باید برای رسیدگی به زنان، به ویژه آنها که تجربه خشونت جنسی داشته اند، در دسترس باشند، همه افسران پلیس باید آموزش دیده باشند تا به جنسیت حساس باشند و تبعیض علیه خارجی ها را متوقف کنند.

روش تحقیق

این پژوهش بنا به ماهیت موضوع و اهدافی که برای آن پیش بینی شده، از نوع توصیفی-تحلیلی و در زمره تحقیقات کاربردی است. هدف پژوهش ارزیابی و سنجش عوامل امنیت زنان در پارک های شهری با تاکید بر امنیت محیطی (مورد مطالعه پارک علامه اهواز) است. جمع آوری اطلاعات به دو صورت کتابخانه ای (استفاده از کتاب ها، مجلات، تحقیقات سایرین و...) و میدانی انجام گرفته است. پرسشنامه حاوی سوالات محقق ساخت، سپس با استفاده از فرمول آلفای کرونباخ و با استفاده از نرم افزار SPSS ضریب روایی برآورد گردید. (این ضریب باید بالای ۰.۷ باشد تا ابزار برای اندازه گیری مناسب باشد). برای تعیین پایایی پرسشنامه براساس گفته های کارشناسان و تخصصان پرسشنامه دارای پایایی مناسب و مورد تایید اساتید قرار گرفته است. جامعه آماری مورد مطالعه زنان حاضر در پارک علامه که تعداد ۵۰ نفر انتخاب شده اند مورد نمونه تصادفی قرار گرفتند. تحلیل داده ها با استفاده از نرم افزار SPSS و آزمون همبستگی فریدمن تست، کوروسکال والیس اچ تست انجام شد.

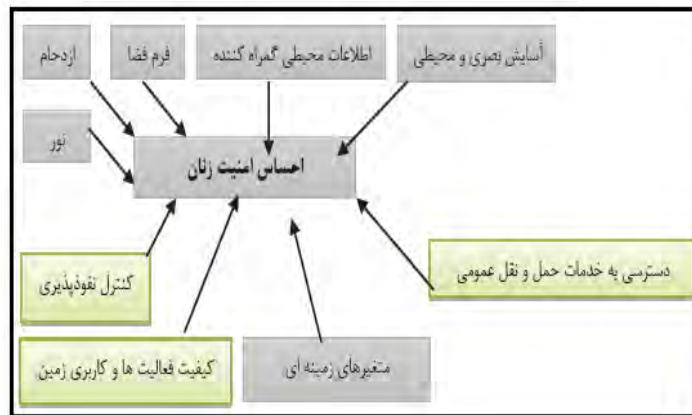
3-Khak Zand

4- Maruthaveeran and et al

5- Memela and Maharaj

6- Albert Park

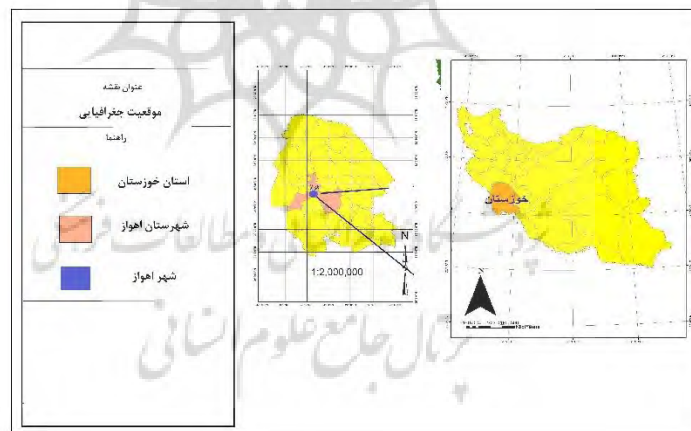
7- Durban



شکل ۱: مدل مفهومی پژوهش (نگارنده، ۱۴۰۰)

محدوده مورد مطالعه

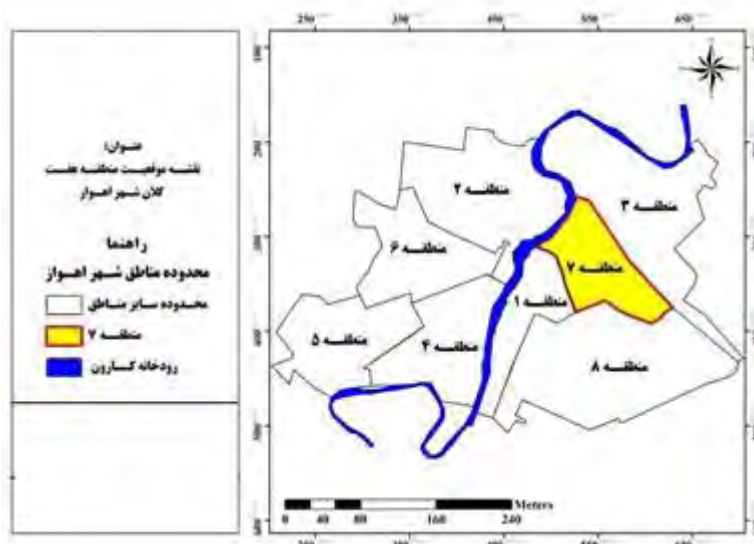
شهر اهواز از نظر جغرافیایی، در عرض شمالی $۲۰^{\circ}۳۱'$ و $۴۸^{\circ}۰۵'$ طول شرقی قرار دارد. شهرستان اهواز از شمال غربی به شهرستان شوش، از شمال و شمال شرقی به شهرستان شوشتر، از شرق به شهرستان رامهرمز، از جنوب شرقی به شهرستان بندر ماهشهر، از جنوب به شهرستان شادگان، از جنوب غربی به شهرستان خرمشهر و از غرب به شهرستان دشت آزادگان محدود میگردد (ملکی و همکاران، ۱۳۹۷: ۹).



شکل ۲: موقعیت شهر اهواز (نگارنده، ۱۴۰۰)

موقعیت جغرافیایی منطقه ۷

محدوده جغرافیایی منطقه ۷ اهواز شمال: فلکه چهار شیر جنوب: ریل آهن تا شرکت لوله سازی و جاده سپیدار شرق: جاده ماهشهر تا میدان امیرالمومنین و از فلکه لوله سازی تا ریل آهن غرب: رودخانه کارون منتهی می شود. منطقه ۷ دارای مساحتی معادل ۱۵۰۹۰۰۰۰ متر مربع است. (شهرداری منطقه هفت، ۱۴۰۰)



شکل ۳: نقشه موقعیت منطقه ۷ شهرداری اهواز در بین سایر مناطق ماخذ: شهرداری اهواز، تغییرات نگارنده، ۱۴۰۰

بررسی وضعیت بوستان های منطقه ۷ شهر اهواز

در منطقه ۷ / یک بوستان به نام لاله در مقیاس بوستان شهری: ۳ بوستان در مقیاس منطقه ای به نامهای علامه، ملت و کوهساران و ۸ بوستان در مقیاس محله ای وجود دارد. جدول مساحت و نام بوستان ها به ترتیب زیر است:

جدول ۱: نام و مساحت بوستان های منطقه ۷

| نام بوستان | مساحت | نام بوستان | مساحت |
|-------------|--------|------------|-------|
| شهید طاهری | ۴۱۵۸ | علامه | ۴۹۶۲۴ |
| ناز | ۴۹۸۰ | بهاره | ۱۰۵۰ |
| صدف | ۱۶۲۴ | ملت | ۴۰۰۱۸ |
| الصفی | ۱۱۹۴ | سنگی | ۸۴۸ |
| لاله (شهری) | ۱۲۷۸۱۰ | قشقایی | ۳۳۷۹ |
| مخابرات | ۲۴۰۹ | کوهساران | ۴۰۰۰۰ |

ماخذ: شهرداری منطقه ۷ واحد فضای سبز ۱۴۰۰

منطقه ۷ شامل سه ناحیه خدمات شهری می باشد. ناحیه یک از شمال به رودخانه کارون و جاده ساحلی / از جنوب به خیابان کارون / دولت آباد در امتداد خیابان مجدم / از شرق به بلوار پاسداران و در غرب به خیابان

رضوی و ریل راه آهن اهواز-بندر امام خمینی ختم می شود. ناحیه یک دارای هشت بوستان است که از این مجموع یک بوستان در مقیاس منطقه ای به نام لاله با مساحت ۱۲۷۸۱۰ متر مربع / دو بوستان منطقه ای به نام های علامه و ملت با مجموع مساحت ۸۹۶۴۲ متر مربع و پنج پارک محله ای با مجموع مساحت ۱۵۷۷۴ متر مربع است. مجموع مساحت بوستان ناحیه ۲۳۳۲۲۶ متر مربع بوده است. مساحت این ناحیه ۷۲۱ هکتار است. ناحیه دو از شمال به بلوار کارون و دولت آباد / از جنوب به بلوار معلم / در غرب از خیابان مجدم شروع و تا خط راه آهن اهواز - بندر امام خمینی در شرق امتداد دارد. این ناحیه دارای ۳ بوستان است که از این تعداد / یک بوستان در مقیاس منطقه ای به نام کوهساران با مساحت ۴۰۰۰۰ متر مربع و دو بوستان محله ای با مجموع مساحت ۲۸۱۸ متر مربع است. مساحت ناحیه دو، ۵۸۵ هکتار است. ناحیه ۳ از کوی رمضان در شمال تا بلوار کارون در جنوب، در غرب از خط راه آهن - بندر امام خمینی شروع و تا بلوار شهید مدرس در شرق امتداد می یابد. مساحت ناحیه سه، ۴۰۲ هکتار است. هم چنین این ناحیه دارای یک بوستان در مقیاس محله ای به نام پارک بهاره با مساحت ۱۰۵۰ متر مربع است. مجموع مساحت بوستان ها منطقه شهر اهواز ۲۷۷۰۹۶ متر مربع می باشد.

در منطقه هفت از ۱۲ بوستان موجود، ۸ بوستان در ناحیه یک قرار دارد، که بیشترین تعداد را شامل می شود. کمترین تعداد با ۱ بوستان مربوط به ناحیه ۳ می باشد. بیشترین مساحت بوستان مربوط به ناحیه یک با ۲۳۳۲۲۶ متر مربع می باشد، که ۸۴ درصد مساحت بوستان های در این منطقه به ویژه ناحیه ۳ از وجود تعداد بیشتر بوستان محروم می باشد.

وجود رودخانه کارون این امکان را داده مساحت و تعداد بوستان در ناحیه یک بسیار بیشتر از نواحی دیگر باشد. در منطقه ۷ هر چه به سمت جنوب پیش می رویم از تعداد و مساحت بوستان ها کاشته می شود (واحد فضای سبز منطقه هفت، ۱۴۰۰).

موقعیت پارک علامه

پارک علامه در کوی طالقانی اهواز و در خیابان رازی، خیابان طاهری واقع شده است. از لحاظ موقعیت جغرافیایی این مکان در نزدیکی مراکزی مانند مرکز بهداشت شماره ۶ حصیر آباد و مرکز خدمات جامع سلامت شماره دو اهواز و ترمینال زاگرس و مرکز خدمات جامع سلامت شماره شش اهواز (حصیر آباد) و ترمینال شوستر و مسجد سلیمان قرار گرفته است.



شکل ۴: نمونه هایی از پارک علامه، نگارنده، ۱۴۰۰

یافته‌های توصیفی

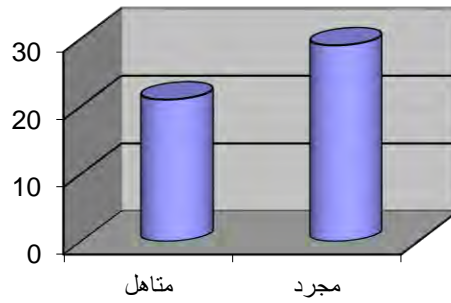
تاہل

از بین افراد مورد پرسش ۴۲ درصد متاہل و ۵۸ درصد مجرد هستند.

جدول ۲: وضعیت پاسخ دهندگان از نظر تاہل

| تاہل | تعداد(نفر) | درصد |
|-------|------------|------|
| متاہل | ۲۱ | ۴۲ |
| مجرد | ۲۹ | ۵۸ |
| کل | ۵۰ | ۱۰۰ |

ماخذ: نگارنده، ۱۴۰۰



شکل ۵: نمودار تاهل، ماخذ: نگارنده، ۱۴۰۰

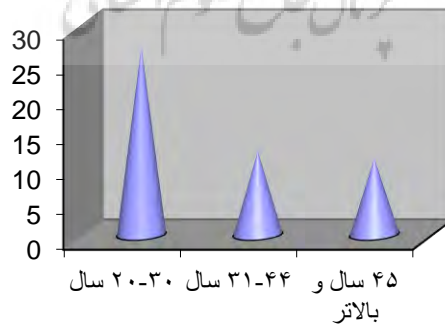
سن

در بین گروه های سنی مورد پرسش گروه ۲۰-۳۰ با ۵۴ درصد بیشترین سهم و گروه سنی ۴۵ سال و بیشتر با ۲۲ درصد دارای کمترین سهم هستند.

جدول ۳: گروههای سنی

| سن | تعداد(نفر) | درصد |
|-----------------|------------|------|
| ۲۰-۳۰ سال | ۲۷ | ۵۴ |
| ۳۱-۴۴ سال | ۱۲ | ۲۴ |
| ۴۵ سال و بالاتر | ۱۱ | ۲۲ |
| کل | ۵۰ | ۱۰۰ |

ماخذ: نگارنده، ۱۴۰۰



شکل ۶: نمودار گروه سنی، ماخذ: نگارنده، ۱۴۰۰

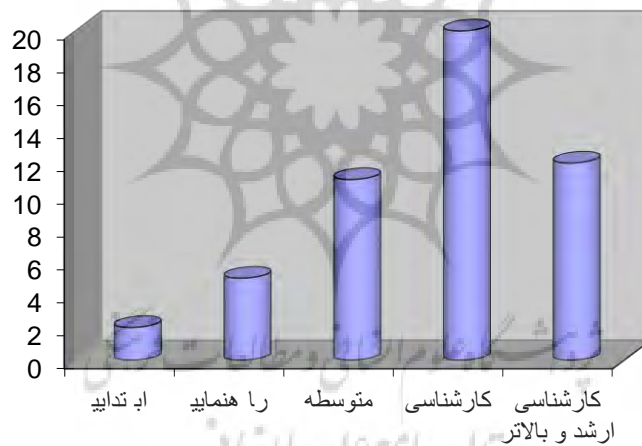
تحصیلات

در بین افراد مورد پرسش از نظر وضعیت سطح تحصیلات، ۴ درصد در سطح ابتدایی، ۱۰ درصد راهنمایی، ۲۲ درصد متوسطه و ۶۴ درصد مقاطع بالاتر تحصیلی هستند.

جدول ۴: وضعیت تحصیلات در بین جامعه آماری

| سواد | تعداد | درصد |
|------------------------|-------|------|
| ابتدایی | ۲ | ۴ |
| راهنمایی | ۵ | ۱۰ |
| متوسطه | ۱۱ | ۲۲ |
| کارشناسی | ۲۰ | ۴۰ |
| کارشناسی ارشد و بالاتر | ۱۲ | ۲۴ |
| کل | ۵۰ | ۱۰۰ |

ماخذ: نگارنده، ۱۴۰۰



شکل ۷: نمودار تحصیلات، ماخذ: نگارنده، ۱۴۰۰

یافته های استنباطی

رتبه بندی شاخص ها و متغیرها

در جدول (۵)، نتایج آزمون فریدمن شامل میانگین رتبه و رتبه متغیر در شاخص را در کل پارک علامه و شاخص ها و متغیرهای مورد مطالعه آورده شده است. نتایج نشان می دهد که حضور افراد در ساعات مختلف شبانه روز با میانگین ۶/۱۳، در رتبه اول، برقراری ارتباط با پارک با میانگین ۵/۳۲، در رتبه دوم، نفوذپذیری وسایل نقلیه موتوری، امنیت در رفت و آمد با میانگین ۴/۷۹ در رتبه سوم، به همین ترتیب برقراری ارتباط با دیگران، دید در شب، همراه داشتن زیور آلات و اشیاء گران قیمت، حس تعلق، کیفیت فضای پارک، توجه به حقوق دیگران، نظارت رسمی توسط نگهبان و پلیس، حضور با دوستان، فضاهای عمومی و نیمه عمومی، خصوصی، نقاط غافلگیری، دسترسی به سرویس بهداشتی، نظارت شهروندان، دسترسی به خیابان اصلی، اماکن نیروی انتظامی و امنیتی و حمل و نقل، وجود نگهبان، نیروی انتظامی، تردد افراد ارادل و اوباش، کثیفی و زباله، فاضلاب، منظر و فضای سبز مطلوب، ناهنجاری، متلک و حرف زشت از عابران، دوربین مدار بسته، ورودی و خروجی، محوطه سازی پارک، آلودگی صوتی، نظافت و تعمیر تجهیزات، مسیر ورودی جداگانه دسترسی به خیابان اصلی، اماکن نیروی انتظامی و امنیتی و حمل و نقل، کیفیت کف پوش ها و فضای نشستن، دسترسی آسان به پارک، سرقت و جیب بری، نورپردازی، تابلوها و علائم هشداردهنده، رنگ مبلمان و آخرین رتبه مربوط به حیوانات موزی و سگ با میانگین ۱/۹۸ در رتبه ۳۵ جدول قرار گرفته است.

جدول ۵: رتبه بندی متغیرهای شاخص اجتماعی و امنیتی براساس آزمون فریدمن

| شاخص | متغیر | میانگین رتبه ای | رتبه متغیر در شاتص |
|--------|---|-----------------|--------------------|
| دسترسی | ورودی و خروجی | ۳/۱۳ | ۲۳ |
| | مسیرهای حرکتی قابل پیش بینی | ۲/۷۷ | ۲۸ |
| | مسیر ورودی جداگانه | ۲/۸۱ | ۲۷ |
| | دسترسی به خیابان اصلی، اماکن نیروی انتظامی و امنیتی و حمل و نقل | ۳/۵۹ | ۱۶ |
| | دسترسی آسان به پارک | ۲/۷۱ | ۳۰ |
| نظارت | وجود نگهبان، نیروی انتظامی | ۳/۴۷ | ۱۷ |
| | نظارت رسمی توسط نگهبان و پلیس | ۳/۹۳ | ۱۰ |
| | دوربین مدار بسته | ۳/۱۳ | ۲۳ |

| | | | |
|----|------|---|---------|
| ۱۵ | ۳/۶۱ | نظارت شهروندان | |
| ۲۱ | ۳/۳۸ | ناهنجاری | |
| ۱۸ | ۳/۴۸ | تردد افراد ارادل و اوباش | |
| ۳۲ | ۲/۶۳ | نورپردازی | مبلمان |
| ۲۹ | ۲/۷۳ | کیفیت کف پوش ها و فضای نشستن | |
| ۳۳ | ۲/۳۹ | تابلوه‌ها و علائم هشداردهنده | |
| ۳۴ | ۲/۲۶ | رنگ مبلمان | |
| ۲۶ | ۲/۹۰ | نظافت و تعمیر تجهیزات | مدیریت |
| ۲۰ | ۳/۳۹ | منظر و فضای سبز مطلوب | |
| ۲۴ | ۳/۱۱ | محوطه سازی پارک | |
| ۷ | ۴/۴۹ | حس تعلق | |
| ۱۱ | ۳/۷۸ | حضور با دوستان | محیطی |
| ۸ | ۴/۳۳ | کیفیت فضای پارک | |
| ۱۹ | ۳/۴۱ | کثیفی و زباله، فاضلاب | |
| ۳۵ | ۱/۹۸ | حیوانات موذی و سگ | |
| ۲۵ | ۳/۱۰ | آلودگی صوتی | |
| ۱۳ | ۳/۶۸ | نقاط غافلگیری | امنیت |
| ۳ | ۴/۷۹ | نفوذپذیری وسایل نقلیه موتوری | محیطی |
| ۱ | ۶/۱۳ | حضور افراد در ساعات مختلف شبانه روز | |
| ۵ | ۴/۶۶ | دید در شب | |
| ۱۴ | ۳/۶۶ | دسترسی به سرویس بهداشتی | |
| ۱۲ | ۳/۷۱ | فضاهای عمومی و نیمه عمومی، خصوصی | |
| ۳ | ۴/۸۷ | امنیت در رفت و آمد | |
| ۶ | ۴/۵۰ | همراه داشتن زیور آلات و اشیاء گران قیمت | |
| ۲۲ | ۳/۲۴ | متلک و حرف زشت از عابران | |
| ۳۱ | ۲/۶۰ | سرقت و جیب بری | اجتماعی |
| ۹ | ۳/۹۸ | توجه به حقوق دیگران | |
| ۲۱ | ۳/۱۵ | ناهنجاری | |
| ۴ | ۴/۶۷ | برقراری ارتباط با دیگران | |
| ۲ | ۵/۳۲ | برقراری ارتباط با پارک | |

نتایج حاصل از آزمون کروسکال والی

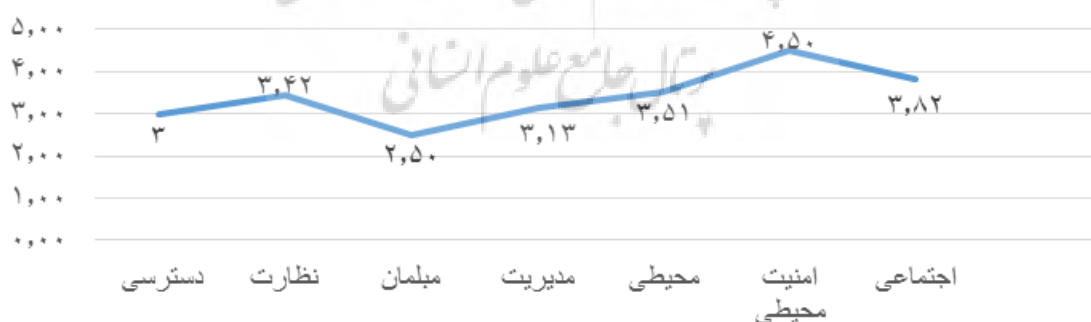
نتایج حاصل از آزمون کروسکال والیس در (جدول ۶) تاثیر شاخص مبلمان بر احساس امنیت زنان با ۴۸/۵۰۹ در رتبه آخر از شاخص های امنیتی و اجتماعی براین است که شاخص مبلمان تاثیر ضعیف و معنی داری

بر احساس امنیت زنان دارد. نحوه طراحی دسترسی ها در پارک با ضریب ۱۲۶/۳۵۵، رتبه ۶، نحوه مدیریت بر پارک با ضریب ۵۹/۶۰۶ در رتبه ۵، نوع نظارت رسمی و غیررسمی بر پارک با ضریب ۵۰/۱۲۴ در رتبه ۴، محیطی با ضریب ۵۹۰/۲۲۱ در رتبه ۳، رفتارهای اجتماعی شهروندان با ضریب ۴۰۵/۲۴۳ در رتبه ۲ و امنیت محیطی با ضریب ۳۷۷/۷۰۰ در رتبه ۱ شاخص های اجتماعی و امنیتی پارک قرار دارند.

جدول ۶: رتبه بندی شاخص ها بر اساس نظر کاربران بر اساس آزمون کروسکال والی

| شاخص | Chi-square | Asymp. sig | Average rating | Total index ranking |
|-------------|------------|------------|----------------|---------------------|
| دسترسی | ۱۲۶/۳۵۵ | ۰۰/۰۰ | ۳ | ۶ |
| نظارت | ۵۰/۱۲۴ | ۰۰/۰۰ | ۳/۴۲ | ۴ |
| مبلمان | ۴۸/۵۰۹ | ۰۰/۰۰ | ۲/۵۰ | ۷ |
| مدیریت | ۵۹/۶۰۶ | ۰۰/۰۰ | ۳/۱۳ | ۵ |
| محیطی | ۵۹۰/۲۲۱ | ۰۰/۰۰ | ۳/۵۱ | ۳ |
| امنیت محیطی | ۳۷۷/۷۰۰ | ۰۰/۰۰ | ۴/۵۰ | ۱ |
| اجتماعی | ۴۰۵/۲۴۳ | ۰۰/۰۰ | ۳/۸۲ | ۲ |

در شکل (۴) از نظر کاربران امنیت محیطی و رفتارهای اجتماعی و محیطی جز تاثیرگذارترین شاخص ها بر احساس امنیت بانوان در پارک است. سطح معناداری برابر $\text{sig} = ۰/۰۰۰$ است. بنابراین رابطه تایید شده و فرضیه پذیرفته می شود.



شکل ۴: نمودار وضعیت شاخص های اجتماعی و امنیتی

نتیجه گیری

شهرها به دلیل تمرکز بالای جمعیت و فعالیتهای خارج از مقیاس انسانی و فراوانی ماشین، از شاخص های آرامش و امنیت فضای شهری کم کم فاصله گرفته اند. این مسأله نابهنجاری اجتماعی و در کنار آن بروز رفتار های جرم خیز در نظام سکونت شهری جهان شده است. به همین منظور ایجاد محیط های امن به اشکال مختلف به عنوان یک اولویت اساسی در دستور کار برنامه ریزان شهری قرار گرفته است. وجود امنیت در فضاهای عمومی از شاخصه های کیفی زندگی شهری است. از این رو، بررسی شرایط امنیت زنان و دختران در فضاهای شهری بخصوص در هنگام شب دارای اهمیت است. پارکها به عنوان یکی از اجزای بسیار مهم بدنه شهری، انسانی و طبیعی، بنابر ویژگیهای سیستمی و نظام مند مکانیابی، نوع طراحی، دسترسی، روشنایی، ساخت جمعیتی و غیره میتواند در القا یا عدم القای حس امنیت بسیار مؤثر واقع شود. بر این اساس، با توجه به اهمیت امنیت در بخشهای مختلف زندگی اجتماعی، پژوهش حاضر به ارزیابی و سنجش عوامل امنیت زنان در پارک های شهری با تاکید بر امنیت محیطی (مورد مطالعه پارک علامه اهواز) می پردازد. یافته ها حاکی از آن است که رتبه بندی متغیرهای شاخص اجتماعی و امنیتی براساس آزمون فریدمن نشان می دهد که حضور افراد در ساعات مختلف شبانه روز با میانگین ۶/۱۳، در رتبه اول، برقراری ارتباط با پارک با میانگین ۵/۳۲، در رتبه دوم، نفوذپذیری وسایل نقلیه موتوری، امنیت در رفت و آمد با میانگین ۴/۷۹ در رتبه سوم، قرار دارند.

مطالعات انجام گرفته در ارتباط با زنان و محیط نشان میدهد که فضاهای عمومی شهری در زندگی روزانه زنان نسبت به مردان، بسیار اثرگذارتر است، زیرا زنان ناچار هستند در طی روز نقش های متفاوت و در نتیجه مقاصد گوناگونی را دنبال کنند.

پیشنهاد و دستاوردهای علی ویژه تحقیق

فراهم کردن سهولت نظارت شهروندان و مراجعان به پارک بر فضاهای درونی و بیرونی پارک. نورپردازی مناسب در سطح پارک ها به گونه ای که از ایجاد محیط های کور و ناامن (مخصوصاً در شب) جلوگیری شود.

مهم ترین عامل دافعۀ پارکهای مورد مطالعه مخصوصاً پارک کوهساران و پارک علامه به دلیل ویژگی های حضور افراد معتاد و... در نتیجه، کمبود امنیت مخصوصاً در شب بوده است که حضور نیروی انتظامی و مراقبت بیشتر و تأمین روشنایی بیشتر، می تواند به بهبود امنیت در اینگونه پارک ها کمک کند.

توجه به تئوری چشم های خیابان و استفاده از نماهای فعال برای نظارت بر فضاها و ارتقای امنیت آن ها. جلوگیری از ایجاد فضاهای دنج و مخفی در پارک یا نظارت بیشتر بر فضاهای ایجاد شده و پرهیز از ایجاد فضاهای مساعد جهت ارتکاب جرائم.

حضور بهنگام پلیس و نظارت کامل در قسمت های مختلف پارک در مقاطع زمانی مختلف مخصوصاً در شب و حضور مداوم نگهبانان در پارک.
سالم سازی محیط از طریق جمع آوری اوباش و افراد ناسالم.

جدول ۷: مدل پیشنهادی برای افزایش احساس امنیت زنان در پارکها

| | | | |
|--|----------------|--------------------|--|
| تقویت قلمروها/ جدایی قلمروها از طریق حصارها/تمایز مشخص بین فضاهای عمومی و خصوصی | قلمرو سازی | امنیت فیزیکی | کنترل ورود و خروج افراد معتاد و منحرف /نصب دوربین های مداربسته و کنترل های نامحسوس /ایجاد محدودیت استفاده در برخی از ساعات |
| پرهیز از ایجاد مکانهای کم نور/ نظارت بیشتر بر فضاهای آسیب پذیر/ ایجاد موانع روان شناسانه و نمادین | نظارت طبیعی | کنترل دسترسی | ورودی های مشخص /حذف سطوح مرتفع /استفاده از ساختمان های پذیرش / ایجاد فضاهای فعال |
| نورپردازی بیشتر به فضاهای آسیب پذیر/ ممانعت از کنتراست شدید نور/تعبیه نور در ارتفاع مناسب | پارکها | پشتیبانی فعالیت | مکانیابی فعالیت هایی که موجب افزایش نظارت طبیعی در مناطق بحرانی می شودبه عنوان مثال مکان یابی گردهمای یها |
| تفکیک زو نها با استفاده از حصارهای تزئینی، سطوح گل، پوشش چمن و.. نظارت بر ارتفاع درختچه ها و شاخه های درختان | منظرسازی | نگهداری | حفاظت مناسب از چشم اندازها و نورپردازیهای محیط/ حداقل رساندن اختلال در مکان نظارت و سایر جوانب پیشگیری کننده از جرم |

منابع

- آریان کیان، مصطفی (۱۳۹۷) سنجش مؤلفه های اثرگذار بر حس امنیت و حضور زنان در فضاهای شهری (مطالعه موردی: پارک شهر گرگان)، فصلنامه جغرافیا و برنامه ریزی شهری چشم انداز زاگرس، دوره ۱۰، شماره ۳۷، پاییز، صفحات ۴۸-۳۰
- آنامرادنژاد، ر، بلوری، ز، ۱۳۹۶، مؤلفه های تأثیرگذار در ارتقاء امنیت فضاهای عمومی (نمونه مورد مطالعه: پارک های شهر آمل)، آمایش محیط، شماره ۳۹، سال ۱۰، صفحات ۱۵۳-۱۳۱
- آذر، علی و محمدی بیرنگ، مهدیه (۱۳۹۸) تحلیل احساس امنیت زنان در فضاهای عمومی با تأکید بر پارکهای شهری، مطالعه موردی: تبریز، دو فصلنامه علمی پژوهش های بوم شناسی شهری، سال دهم، شماره ۲، پیاپی ۲، پاییز و زمستان، صفحات ۴۰-۲۷
- الیاس زاده، مقدم؛ و سیدنصرالدین؛ و ضابطیان، الهام (۱۳۸۹) بررسی شاخصهای برنامه ریزی شهری مؤثر در ارتقای امنیت زنان در فضاهای عمومی با رویکرد مشارکتی (نمونه موردی: بخش مرکزی شهر تهران، نشریه هنرهای زیبا - معماری و شهرسازی، شماره ۴۳، صفحات ۵۶-۴۳
- بمانیان، محمد رضا؛ رفیعیان، مجتبی. و ضابطیان، الهام (۱۳۸۸). سنجش عوامل مؤثر بر ارتقاء امنیت زنان در محیطهای شهری (مورد محدوده اطراف پارک شهر تهران). فصلنامه علمی- پژوهشی پژوهش زنان، دوره ۷، شماره ۳، پاییز، صفحات ۶۷-۴۹.
- پور احمد، احمد، آروین، محمود و رحیم پور، نگار (۱۳۹۵) ارزیابی احساس امنیت زنان در فضاهای شهری مطالعه موردی: منطقه یک شهر اهواز، فصلنامه علمی-پژوهشی مطالعات شهری، شماره ۲۳، تابستان، صفحات ۶۸-۵۳
- حاتمی، سنبل و جلالیان، سارا (۱۳۹۸) احساس امنیت زنان با توجه به طراحی کالبدی در پارک سیفیه ملایر، فصلنامه فضای گردشگری، سال هشتم، شماره ۳۱، تابستان، صفحات ۴۰-۱۷
- حاجی احمدی همدانی، آذین؛ ماجدی، حمید. و جهانشاهلو، لعل. (۱۳۹۴). بررسی معیارهای تأثیرگذار بر افزایش میزان فعالیت زنان در فضاهای شهری؛ مطالعه موردی محله پونک (۲۰ متری گلستان) شهر تهران، فصلنامه علمی-پژوهشی مطالعات شهری، شماره ۱۴، پاییز صفحات ۵۸-۴۷.
- حسنعلی پور، عباس (۱۴۰۰) عوامل مؤثر بر احساس امنیت اجتماعی زنان در فضاهای شهری، مجله علمی پژوهش در مهندسی عمران و معماری ایران، سال ششم، شماره ۲۰، بهار، صفحات ۷۲-۵۱
- حسین زاده دلیر، کریم (۱۳۷۲) عملکرد فضای سبز شهری در برنامه های جامع و اصول طراحی پارک ها، مجله بهبود آموزش جغرافیا، شماره ۲۷، سال ۸، صفحات ۱۹-۱۲
- حیاتی، حامد و نورمحمدی دهبالائی، لیدا (۱۴۰۰) ارزیابی و سنجش عوامل امنیت زنان در پارک های شهری با تاکید بر بهره وری اجتماعی و امنیت محیطی (نمونه موردی: پارک کودک شهر ایلام)، فصلنامه علمی پژوهشی مطالعات امنیت اجتماعی، شماره ۶۵، بهار، صفحات ۱۴۰-۱۱۵

- رضازاده، راضیه و محمدی، مریم (۱۳۸۷) طراحی فضای محله‌ای با تأکید بر رویکرد عدالت جنسیتی و چارچوب اصول اخلاق مراقبتی، فصلنامه علمی-پژوهشی نامه معماری و شهرسازی، شماره ۲، سال ۱، پاییز و زمستان، صفحات ۹۲-۷۳.
- رضایی، مریم (۱۳۹۱) مطالعه جامعه شناختی احساس امنیت زنان در فضاهای عمومی مطالعه موردی خیابان پاسداران شهر سنندج، چکیده مقاله های اولین همایش ملی علمی پژوهشی زنان و زندگی شهری
- رفیعیان، مجتبی و جعفری، ساغر (۱۳۹۹) سنجش رضایتمندی زنان از کیفیت فضاهای عمومی انحصاری با تأکید بر حس ایمنی نمونه مطالعاتی: پارک بوستان مادران، شهر جدید اندیشه، تهران، پژوهش های راهبردی مسائل اجتماعی ایران سال نهم، شماره پیاپی ۲۸، شماره اول، بهار، ۱۵۸-۱۳۳
- شهرداری اهواز (۱۴۰۰) مطالعات پارک های اهواز، سازمان زیباسازی
- شهرداری اهواز (۱۴۰۰) نتایج مطالعات کالبدی محلات اهواز، منطقه هفت، گزیده اطلاعات مناطق، نواحی و محلات شهر اهواز، معاونت برنامه ریزی و توسعه نیروی انسانی، نشر روابط عمومی و امور بین الملل شهرداری اهواز، صفحه ۳۲-۳۰
- صادقی، نرگس، سبحان اردکانی، سهیل، ذاکر حقیقی، کیانوش (۱۳۹۵) ارزیابی عوامل مؤثر بر تأمین امنیت شهری به منظور افزایش حضور بانوان در فضاهای عمومی شهری مطالعه موردی: پارک ساعی تهران. هویت شهر، شماره بیست وهفتم، سال دهم، پاییز، صفحات ۷۴-۶۵
- صفائی پور، مسعود، پیری، فاطمه، امانپور، سعید، شجاعیان، علی (۱۳۹۴) بررسی احساس امنیت در پارک ها شهری با تاکید بر شاخص های محیطی (کالبدی و اجتماعی) نمونه موردی: شهر ایلام. دو فصلنامه مطالعات پلیس زن- سال نهم - شماره ۲۳، پاییز- زمستان، صفحات ۲۹-۵
- ظفریان پور، آیدا، قراچینی، حامد (۱۳۹۴) بررسی محیط کالبدی و حس مکان در پارک شهر، دانشگاه شهید بهشتی، - تهران . سومین کنگره بین المللی مهندسی عمران و توسعه شهری، تهران، ایران
- فرویدیان، نازنین. (۱۳۹۴). بررسی امنیت محیطی در پارک‌های بانوان بر پایه رویکرد CPTED (مطالعه موردی: پارک آنا تبریز). اولین کنفرانس بشر، معماری، مهندسی مدنی و شهر، تبریز، مرکز مطالعات راهبردی معماری و شهرسازی.
- قاضی نژاد، مریم. و شاکری، فرشته (۱۳۹۱) بررسی و تحلیل جامعه شناختی ترس از جرم و رفتارهای غیرمدنی در میان زنان شهر تهران با تأکید بر هویت جنسی و هویت مدنی، فصلنامه علمی- پژوهشی مسائل اجتماعی ایران، دوره ۳، شماره ۲، زمستان، صفحات ۲۰۲-۱۸۱
- قرایی، فریبا، رادجهانبایی، نفسیه، رشیدپور، نازیلا (۱۳۹۸) بررسی و سنجش حس امنیت در مناطق مختلف شهری (نمونه موردی: مناطق ۲ و ۱۱ تهران)، دو فصلنامه معماری و شهرسازی آرمانشهر، شماره ۴، ساه ۷، بهار و تابستان، صفحات ۳۲-۱۷
- کیقبادی، سارا. (۱۳۹۳). ارتقاء حضور زنان در فضای شهری با رویکرد توسعه امنیت اجتماعی (نمونه موردی بلوار سجاد مشهد)، نخستین همایش مهندسی عمران، معماری و مدیریت پایدار شهری، گرگان.
- گلی، علی؛ زادولی خواجه، شاهرخ. و زادولی خواجه، فاطمه. (۱۳۹۲). ارزیابی نگرش جنسیتی در طراحی فضاهای شهری (مطالعه موردی: پارک بانوان شمس تبریز). زن در توسعه و سیاست، شماره ۲، سال ۱۱، صفحات ۱۷۱-۱۸۸.
- سالنامه آماری شهرداری اهواز (۱۳۹۶) فصل جمعیت، معاونت نیروی انسانی شهرداری اهواز

گلی، علی، قاسم زاده، بهنام؛ فتح‌یقالی، عاطفه. و رمضان مقدم‌واجاری، یاسمن. (۱۳۹۴). عوامل مؤثر در احساس امنیت اجتماعی زنان در فضاهای عمومی شهری (مطالعه موردی پارک ائل‌گلی تبریز)، فصلنامه علمی - پژوهشی مطالعات راهبردی زنان، شماره ۶۹، سال ۱۸، پاییز، صفحات ۱۳۶-۹۷.

مجیدی خامنه، بتول، آقایی، پرویز، ضرغامی، سعید و رئیسی، حسین. (۱۳۹۹) تحلیل مؤلفه های تأثیرگذار بر احساس امنیت اجتماعی زنان در فضاهای عمومی سبز مورد پژوهی: پارک نیاوران، منطقه یک شهرداری تهران، فصل نامه آمایش محیط، شماره ۵۰، پاییز، صفحات ۲۰-۱

مدنی‌پور، علی. (۱۳۸۷). فضاهای عمومی و خصوصی شهر، ترجمه: فرشاد نوریان، تهران: شرکت پردازش و برنامه‌ریزی شهری.

مفیدی شمیرانی، سید مجید. علوی زاده، الهام (۱۳۸۹) تحول رویکرد بصری به اکولوژیک در طراحی پارک های شهری، مجله علمی منظر، شماره ۲، تابستان، صفحات ۶۰-۶۲

ملکی، سعید، آروین، محمود و بذافکن، شهرام (۱۳۹۷)، بررسی نقش الگوی حکمروایی خوب شهری در تحقق شهر تاب آور (مطالعه موردی: شهر اهواز)، فصلنامه دانش شهرسازی، دوره ۲، شماره ۴، زمستان، صفحه ۱۸-۱
 ملکی، یدالله (۱۳۹۵) شهر و امنیت اجتماعی از منظر آموزه های دینی، آمایش محیط، شماره ۳۳، سال ۹، تابستان، صفحات ۱۵۳-۱۳۳

مهدی، علی، پوراحمد، احمد و مهدیان بهمنمیری، معصومه. (۱۳۹۲). بررسی و سنجش سطح امنیت پارک‌های شهری در منطقه ۲ شهر قم. پژوهش‌های راهبردی امنیت و نظم اجتماعی، شماره ۱، سال ۲، بهار و تابستان، صفحات ۱-۲۴.

نصیری، قدیر (۱۳۸۱) معنا و اصول جامعه‌شناسی امنیت. مجله راهبرد شماره ۲۶، صفحات ۱۳۳-۱۱۲
 هاشمی تیله و نندی، ملیحه، میرغلامی، مرتضی، رفیعیان، مجتبی (۱۳۹۳) سنجش رضایتمندی زنان از پارک های بانوان مطالعه موردی پارک های بانوان تبریز. مجله هویت شهر، شماره ۱۹، دوره ۸ پاییز صفحات ۶۹-۴۲

یاران، علی، ارجمندی، هانی، مسگریان، مریم (۱۳۹۸) تاثیر مولفه های کالبدی بر احساس امنیت زنان در فضاهای باز گردشگری شهری نمونه موردی: خیابان سی تیر تهران. مجله منظر، شماره ۴۷، دوره ۱۱، تابستان، صفحات ۴۲-۳۷

Bell, Wendy. (1998) "Women and Community Safety." Bell Planning Associates South Australia, 32: 1-26.

Oneill, P.E. 2006. the European Union and Migration: Security versus Identity, Defence Studies, 6(3): 322-350

Khakzand, Mehdi, Gorji Mahlabani, Teymori Gerdeh, Saeideh (2015) A Specific Park for Women or a Public Park: Womans Perspectives on Using City Parks, Case Study: Four Parks in Tehran. Armanshahr Architecture & Urban Development, 8(14), 45-56 Spring Summer ISSN: 2008-5079.

Carmona, M. (2010), Contemporary Public Space, Part Two: Classification, Journal of Urban Design Volume 15, Issue 2 : 157-173.

Maruthaveeran, S. and Konijendijk van den Bosch, C.C. (2014). A Socio-ecological exploration of fear of crime in urban green spaces - A Systematic review. *Urban Forestry and Urban Design*,13, 1-18

Memela, S. and Maharaj, B. (2018) Refugees, violence and gender: the case of women in the Albert Park area in Durban, South Africa. 29(4): 429-443. Retrieved from Available on <https://doi.org/10.1007/s12132-018-9356-1>.

M.power, Anderes (2006) *The Ecological park*, Massachusetts Institute of Technology

