

## بازشناسی مؤلفه های هویتی مسکن سنتی بر اساس آیات قرآن و روایات ائمه معصومین\*

هانیه اخوت\*: دکترای معماری، گروه معماری، دانشگاه تربیت مدرس

دوفصلنامه تخصصی پژوهشهای میان رشته‌ای قرآن کریم  
سال سوم، شماره دوم، پاییز و زمستان ۱۳۹۱، ص ۸۶ - ۶۷  
تاریخ دریافت مقاله: ۱۳۹۰/۰۹/۱۴  
تاریخ پذیرش مقاله: ۱۳۹۱/۰۱/۱۶

### چکیده

مسکن سنتی همواره بر اساس عقاید مذهبی ساکنین آن خلق می‌شد و معمار سنتی تا حد امکان به اصول، قواعد و روش‌های احداث خانه در آیات و احادیث توجه می‌نمود و لذا اثری که خلق می‌کرد بر مبنای آن الگوها شکل می‌گرفت و همواره روح دینی در مسکن سنتی جریان می‌یافت. بر این اساس این مقاله در راستای پاسخگویی به سوال و تأیید فرضیه زیر شکل گرفته است.

سؤال: مؤلفه های هویت اسلامی در مسکن سنتی چیست و چه رابطه‌ای با یکدیگر دارند؟  
فرضیه: بر اساس آیات قرآن و روایات معصومین (به طور مستقیم و غیر مستقیم) در باره مسکن و محل زندگی، الگوهای هویت اسلامی مشخص و رابطه میان آنها بر اساس بازشناسی مؤلفه های هویت اسلامی دریافت می‌شود.

روش تحقیق از نوع تاریخی و توصیفی - تحلیلی و روش جمع‌آوری اطلاعات از نوع کتابخانه‌ای با مطالعه اسناد سخت و نرم و نیز مطالعه میدانی می‌باشد. همچنین در بخشی از پژوهش از مطالعه میدانی به روش مصاحبه نیمه سازمان یافته بهره‌گیری شده است. نتایج پژوهش نشان می‌دهد هویت دینی مسکن سنتی در ۳ مؤلفه پیوند ساختاری، پیوند محیطی و پیوند معنایی قابل دسته‌بندی است که این سه با یکدیگر همپوشانی داشته و تفکیک ناپذیرند؛ بدین معنا که الگوهای هویت دینی ابتدا در ساختار شکل می‌گیرند، سپس در محیط قوام می‌یابند و در نهایت با پیوندهای معنایی متعالی می‌گردند. در انتهای مقاله نیز راهبردهای بازآفرینی هویت اسلامی در مسکن معاصر بر اساس مؤلفه های هویتی دریافتی از مسکن سنتی بیان می‌گردد.

**کلید واژه ها:** هویت اسلامی، آیات قرآن، روایات ائمه، مسکن سنتی، مؤلفه.

\* این مقاله برگرفته از طرح تحقیقاتی با عنوان «بازآفرینی هویت اسلامی در مسکن معاصر ایران» می‌باشد که با حمایت صندوق حمایت از پژوهشگران کشور، معاونت علمی و فناوری در دست انجام است.

## ۱- مقدمه

در دوران سنتی هنرمند مسلمان دست به آفرینش فضایی می‌زد که با روح و جان او سازگاری داشت و بنابراین به بهترین شکل در مسکن او که محل آرامش و سکون بود، تبلور می‌یافت. در حقیقت معماری سنتی با بهره‌گیری از هویت دینی-ایمانی که محدود به زمان و مکان خاصی نبود، فضایی را خلق می‌کرد که بازتاب اندیشه‌های دینی خویش بود و به نیازهای درونی افرادی که در آنجا زندگی می‌کردند، توجه می‌کرد. لذا مسکن سنتی از دو جنبه کالبدی و مفهومی قابل بررسی است. از بعد کالبدی یک سرپناه است و بایستی نیازهای اولیه انسان معنوی را در سایه دین و ارزشهای آن برآورده سازد و از بعد مفهومی هنگامی است که انسان نیازش فراتر از یک سرپناه می‌رود و به عنوان مکانی که در راه رسیدن به فطرت پاک درونی به او کمک کند، مطرح می‌گردد. به عبارت دیگر دین رفتار انسان را بر اساس نیازهای فیزیکی و فطری او تحت تأثیر قرار می‌دهد و بنابراین بر جسم و روح مسکن او هم تأثیرگذار است. لذا این مسکن در کالبد و مفهوم و محتوا باید دارای ویژگی‌های هماهنگ با ویژگی‌های فطری انسان باشد تا بتواند او را به آرامش قلبی برساند که این ویژگی‌های فطری برای انسان مسلمان، همان اصول و ابعاد مطرح در دین اسلام می‌باشد. در این مقاله با بهره‌گیری از آیات قرآن و روایات ائمه معصومین در زمینه محل زندگی و مسکن، الگوهای هویت اسلامی متجلی در مسکن سنتی از دو جنبه کالبدی و مفهومی بازشناسی و سپس مؤلفه‌های هویت اسلامی مسکن سنتی و رابطه میان آنها سنجیده می‌شود.

## ۱-۱- روش تحقیق

روش پژوهش از نوع تاریخی و توصیفی-تحلیلی می‌باشد. روش جمع‌آوری اطلاعات از نوع کتابخانه‌ای با مطالعه اسناد سخت و نرم و نیز مطالعه میدانی با مشاهده است. همچنین در بخشی از پژوهش از مطالعه میدانی به روش مصاحبه نیمه‌سازمان یافته بهره‌گیری شده و به منظور نیل به نتایج دقیق‌تر و دریافت مؤلفه‌های هویت دینی، مصاحبه نیمه‌سازمان یافته با ۵ نفر از اساتید معماری اسلامی صورت گرفته و روش کار بدین صورت بوده که ابتدا مصاحبه حضوری با ۲ نفر از اساتید برجسته معماری اسلامی انجام شده و مطالب بیان شده توسط آنها با الگوهای هویت اسلامی موجود در این رساله مقایسه و مورد سنجش قرار گرفته است. پس از تحلیل و ارزیابی، ۱۱ الگوی دریافتی در ۳ مؤلفه تقسیم‌بندی گردیده که این مؤلفه‌ها توسط نگارنده بر اساس دسته‌بندی موضوعی و محتوایی در مقوله‌های پیوندهای ذهنی، پیوندهای ساختاری و پیوندهای محیطی طبقه‌بندی گردیده‌اند. سپس برای امتحان و اطمینان از مناسب بودن مؤلفه‌ها، با ۳ نفر از اساتید و نظریه‌پردازان حوزه الهیات نیز صحبت شده و نتیجه نهایی با تغییرات جزئی در عناوین مؤلفه‌ها (تبدیل پیوند ذهنی به پیوند معنایی) و به شکلی دقیق‌تر حاصل گردیده است.

## ۲- هویت اسلامی در آثار معماری

درباره هویت اسلامی محیط مصنوع در معماری نظریه‌های مختلفی بیان گردیده است. برخی از معماران، بنیاد هویت اسلامی را در شناختی می‌دانند که از انسان و هستی و ارتباط بین آن‌ها به دست می‌آید. از نظر آن‌ها اسلام این مسئله را در دو ساحت بینشی و ارزشی مطرح می‌سازد. از یک سو تعریف ویژه‌ای از هستی و جایگاه و هدف انسان ارائه می‌دهد و از سوی دیگر برای جملگی امور زندگی فردی و اجتماعی قواعد ویژه‌ای وضع می‌نماید. در این میان ارتباط انسان با خود، ارتباط انسان با دیگران، ارتباط انسان با طبیعت و ارتباط انسان با خداوند از راه‌های نیل به هدف تعالی و تکامل انسان است (حجت، ۱۳۷۸: ۵). در آثار معماری دوره اسلامی ایران نیز هم انعکاس اصول اعتقادات اسلامی و هم انعکاس احکام شرعی ملاحظه می‌گردد. در حقیقت عدم توجه به هویتی معنوی و دینی در معماری معاصر سبب ایجاد بحران انسانیت گردیده است. به معنای دیگر دین یا همان مبنای جهان‌بینی انسان تعریف‌کننده طبیعت و رابطه انسان با طبیعت، موثر بر شکل‌گیری کالبد آثار انسانی، شکل‌دهنده فرهنگ و ارزش‌های فرهنگی، تعریف‌کننده عملکردهای غالب محیط زندگی و موثر بر سیر تاریخ یک ملت است و به این ترتیب ضمن آنکه می‌توان از هویت دینی به‌عنوان مرتبه‌ای از هویت نام برد، باید توجه کرد که سایر انواع هویت نیز از هویت دینی که نمایشگر تفکر و جهان‌بینی جامعه است، تأثیر می‌پذیرد. هرچند تفکر و جهان‌بینی جامعه در دوران سنتی و دوران مدرن با یکدیگر تفاوت دارد. برای مثال در نگاه سنتی انسان در جهانی زندگی می‌کند که فقط یک مبدا و مرکز دارد. او نسبت به آن در آگاهی کامل به سر می‌برد. مبدایی که مشتمل بر کمال، پاکی، و تمامیتی است که بشر سنتی می‌خواهد در جستجوی آن برود، آن را دوباره به دست آورد و انتقال دهد. او روی دایره‌های زندگی می‌کند که پیوسته از آن مرکز با خبر است و در زندگی، اعمال و اندیشه‌هایش رو به سوی آن مرکز دارد (نصر، ۱۳۸۰: ۱۳۳). از طرفی دیگر در تفکر مدرن، بودن انسان در این جهان برهه‌ای است میان تولد و مرگ و هیچ‌گونه غایت و فرجام و وعده و برگشتی خارج از این جهان برای او متصور نیست. انسان مخلوق این جهان است. او بر زمین احساس می‌کند که در وطن است؛ وی زمین را نه طبیعت بکری که انعکاس عالم مینوی، بلکه آن را دنیای مصنوعی می‌داند که توسط انسان پرومته‌ای خلق شده تا در آن بتواند خدا و حقیقت باطنی خویش را فراموش سازد. چنین فردی زندگی را یک فروشگاه بزرگ می‌داند که او در آن آزاد است تا پرسه بزند و هرچه را می‌پسندد انتخاب کند (همان: ۱۳۴).

هویت برای انسان سنتی باوری است که به مدد ایمان به غیب شکل می‌گیرد و سازنده و پردازنده پندار، کردار و رفتار اوست. در حالی که انسان مدرن خود به مدد خویش، هویتش را می‌سازد. هویت در جامعه سنتی واحد و الهی و در جامعه مدرن متکثر و اکتسابی است. به بیانی دیگر در نگاه سنتی هویت انسان مقدم بر وجود اوست و در نگاه مدرن وجود انسان مقدم بر هویت او می‌باشد (حجت، ۱۳۸۴: ۵۸). برای بازشناسی هویت دینی در مصادیق معماری از جمله معماری مسکن نیاز است که سرچشمه‌هایی که پدیدآورنده این هویت هستند و باید باشند، بررسی و تحلیل شوند. از این رو ابتدا این پرسش مطرح می‌گردد که «مؤلفه های هویت اسلامی در مسکن سنتی چیست و چه رابطه ای با یکدیگر دارند؟» که

این هویت در پاسخ به دو پرسش زیر تعریف می‌شود:

۱- آموزه‌ها و حکمت عملی دین (با تأکید بر دین اسلام) چه اصول و ویژگی‌هایی را برای فضای زیست فرد برمی‌شمرد؟

۲- معماری دینی چه تجربه‌ها و دستاوردهایی در این زمینه داشته است؟  
پاسخ پرسش نخست را می‌توان از این منابع دریافت کرد:

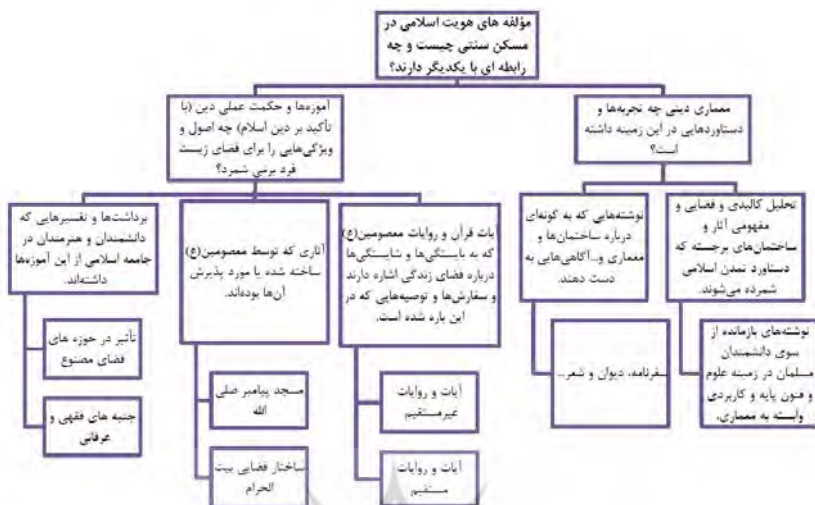
(الف) آیات قرآن و روایات معصومین (ع) که به گونه‌ای مستقیم یا غیرمستقیم به بایستگی‌ها و شایستگی‌ها درباره فضای زندگی اشاره دارند و سفارش‌ها و توصیه‌هایی که در این باره شده است.

(ب) آثاری که توسط معصومین (ع) ساخته شده یا مورد پذیرش آن‌ها بوده‌اند.

(ج) برداشت‌ها و تفسیرهایی که دانشمندان و هنرمندان در جامعه اسلامی از این آموزه‌ها داشته‌اند. این برداشت‌ها به گونه‌ای گسترده در همه حوزه‌های حکمت در برگیرنده فقه، کلام، عرفان و ادبیات و حوزه‌های وابسته نمود یافته است. و پاسخ پرسش دوم را به ترتیب در سرچشمه‌های زیر باید جست:

(الف) تحلیل کالبدی و فضایی و مفهومی آثار و ساختمان‌های برجسته که دستاورد تمدن اسلامی شمرده می‌شوند. نوشته‌های بازمانده از سوی دانشمندان مسلمان در زمینه علوم و فنون پایه و کاربردی وابسته به معماری.

(ب) نوشته‌هایی که به گونه‌ای درباره ساختمان‌ها و معماری و... آگاهی‌هایی به دست دهند. مانند سفرنامه، دیوان و شعر... (نقره کار، ۱۳۸۷: ۴۸۶). نمودار زیر به وضوح روند بازشناسی مؤلفه‌های هویت اسلامی را نشان می‌دهد. لازم به ذکر است در این مقاله الگوی بازشناسی هویت اسلامی در مسکن بر مبنای شناخت آیات و روایات مستقیم و غیرمستقیم و برداشت‌ها و تفاسیر آن‌ها قرار گرفته است؛ بدیهی است آثاری که از سوی معصومین ساخته شده‌اند، به دلیل ماهیت و کاربرد آن که مسجد است و ارتباطات فضایی متفاوتی با معماری مسکن دارد، مد نظر این پژوهش نمی‌باشد.



نمودار (۱) روند بازشناسی مؤلفه های هویت اسلامی و رابطه آنها در مسکن سنتی، مأخذ: نگارنده

### ۳- دریافت الگوهای کالبدی و مفهومی هویت اسلامی

برای دریافت این الگوها، موارد مطرح شده در نمودار ۱ مورد توجه قرار می‌گیرد. در این نمودار بررسی مستقیم و غیرمستقیم آیات قرآنی و روایات مطرح شده در زمینه خانه و مسکن و سپس تفسیر، استنباط و برداشت‌ها با در نظرگیری جنبه‌های فقهی و عرفانی آنها، می‌تواند برای دریافت ابعاد هویت اسلامی موجود در خانه‌های سنتی ایران راهگشا باشد. جداول زیر بر این مبنا شکل گرفته‌اند و موردی که در نهایت در انتهای هر ردیف جدول تحت عنوان «نحوه تبلور در مسکن» ذکر شده، الگویی برای بررسی هویت اسلامی در مسکن می‌گردد.

تجوید تالیف در مسکن	استنباط	تفسیر	احادیث مربوطه	نشانی حدیث	ایه قرآنی	نشانی آیه	
	خانه باید مانند یک اثر هنری با رعایت ضوابط خاص مانند موجودی متفاوت از فضای بیرون باشد و محل آرایش افراد گردد و به مانند نمونه کوچکی از خانه جهان ظاهر شود که خالق آن آفریدگار بختناست.	به کمال رساندن هنر دینی به وسیله بهره‌گیری از تعلیم الهی برای خلق خدشاهی دقیق با ظرافت هنری خاص که به مانند جهان آفرینش برای روح نیازهای انمی مهیا گردیده است.	پرهیزی از زیبایی ذاتی در خلق هنر و ایجاد خدشاهی روحی و معنوی	اگر را آندیشه و خرد در کار عالم، نیک و عمیق تأمل کنی هر آینه آن را چون خانه و سرای می‌بانی که تمام نیازهای بینندگان خدا بر آن آمده و گرد آمده است. آسمان همانند سقف بلند گردانیده شده زمین بسازن فرش گسترانیده شده ستارگان چون چراغهایی چشمه شده و گویوها همانند ذخیره‌هایی در آن نهفته شده و همه چیز در جای شایسته خود چیده شده است. آدمی نیز چون کسی است که این خانه را به او دادند و همه چیز آن را بر اختیارش پنهانند همه بوی گیاه و حیوان برای رفع نیاز و ضرورت در مصالح او در آن مهیاست.	شگفتیهای آفرینش ترجمه توحید مفضل، ص 46 از امام صادق (ع)	پوره‌کار تو به زینور غسل وحن کرد که از پاره‌ای کوهها و از برخی درختان و از آنچه داراست او چشمتاری می‌کنند خانه‌هایی برای خود درست کن.	سوره نحل آیه ۶۸
	خانه باید در اوج فضیلت کمال و هنر یادآور اسماء الله باشد.	پهیزی به اصول اخلاقی مانند برهیز از هر نوع خودنمایی و تقلید و اسراف در خدشسازی	خوشبختی مرد دانشمند سپه است. دانشند همسری خوب، دانشند مرکب خوب (مسیبه حمل و نقل) و دانشند خانه خوب و فراخ.	بحار الاثر، جلد ۲۳، ص ۱۵۱ از پیغمبر اکرم (ص)	برای خدایند اسمایی نیکی است.	سوره اعراف، آیه 180	
	خانه باید بر اساس باورها و اصول اخلاقی پذیرفته شده شکل گیرد که از مهم‌ترین این اصول برهیز از نبودگی و رعایت اعتدال است.	وابستگی به اصول اخلاقی مانند برهیز از هر نوع خودنمایی و تقلید و اسراف در خدشسازی	هر کس به اندازهای که او را تکلیف می‌کند، قضاوت کند به آسایش و نظم می‌رسد و در آسودگی و رفاه منزل می‌گیرد.	نهج‌الباغی، حکمت ۳۷۱. از حضرت علی (ع)	ای فرزندان آدم جمله خود را در هر نمازی بر گویید و بخورید و بنامشید و زیاده‌روی نمکند که او اسرافکاران را دوست ندارد.	سوره اعراف، آیه 31	
	در راستای رعایت احترام و مردم‌داری با سستی جایگاه مهمان مشخص و صغیر از سایر فضاهای خانه باشد و شرایط آسایش مهمان در خانه فراهم آورده شود.	ارج نهادن به حضور مهمان در خانه به معنای نیکی از اصلی‌ترین اصول اخلاقی اسلامی	هر ساختمانی که به اندازه نیاز نباشد، عامل ناگوار زیستن صاحبش در روز و آسین خواهد گشت.	بحار الاثر، ج ۷۶، ص ۱۵۰، روایت مهم از امام صادق (ع)			
	چنانچه خانه با مواد و مصالح بوم‌آورد و در محل ساخته شود، علاوه بر سهولت در حفظ و نگهداری آن، با شرایط اقلیم منطقه سازگاری بیشتری دارد و در هزینه‌ها نیز صرفه جویی می‌گردد.		هر خانه‌ای که مهمان بر آن وارد نشود، در زندگی او وارش نمی‌شوند.	جمع‌الاجل، ج ۳ ص 378 از پیغمبر اکرم (ص)	بگو پوره‌کار ما را در جایی پر برکت فرود آور (کنه) تو نیکترین مهمان نوازی.	سوره مؤمنون، آیه 29	
			مهمان، روزی خود را می‌آورد، و گناهای اهل خانه را می‌برد.	بحار الاثر، ج 75، ص 461 ح 14 از پیغمبر اکرم (ص)			
			هر کس به خدا و روز قیامت ایمان دارد، باید میهنانش را اگر امری دارد.	کافی، ج 6، ص 285، ح 1 از پیغمبر اکرم (ص)			
			خانه مؤمن از بی‌است و غناش تکمعی نان خشک و موی سرش پریشان و پیچیده و لباسش کینه و دلش خاشع است و سلامتی را با هیچ چیز عوض نمی‌کند.	مشکاة الاثر، ترجمه هوشمند و محمدی، ص ۶۷ از پیغمبر اکرم (ص)	و خدایند برای سکونت دائم شما منزلتانی را و برای سکونت موقت سفر از پوست چراییان، خیمه‌ها و سایه بان‌ها را برای شما قرار داد تا قابل انتقال باشد و از پشم و کرک و موی گوسفند و شتر، تالیله منزل و متاع و اسباب زندگی و لباس‌های فاخر برای شما خلق فرمود تا در حیات دنیا از آن استفاده کنید.	سوره نحل، آیه ۸۰	

نحوه تالیف بر مسکن	استنباط	تفسیر	احادیث مربوطه	نشانی حدیث	ایه قرآنی	نشانی آیه
	ایجاد استحکام و بهره‌گیری از تبارش برای ایجاد خدای محکم، به پیروی از قوانین هدیرمنالاه طبیعت پیرامون	پیروی انسان از خدای خود در ساخت بنایی مستحکم و فریبش هنر چارودانه	رفع مانند سقف این خانه است و زمین وسیع مانند بساطی است که برای ایشان گسترانیدند و ستاره‌ها آبی که به حسن انتظام بر هم چیده‌اند مانند چراغها است که بر این طاق مقررش آویخته‌اند و جواهر که در جبال و تلال مخزون است مانند ذخیره‌ها است که برای ایشان مهیا ساخته‌اند، و هر چیزی را برای مصالحتی قرار داده، و انسان به منزله کسی است که این خانه را به او بخشیدند و آنچه در آن هست به او واگذاشتند و انواع نباتات را برای او مقرر داشته‌اند و انواع حیوانات را به جهت مصالح او آفریدند.	تحف العقول ترجمه حسن زاده ص 15، سفارش پیامبر (ص) به حضرت علی (ع)	هر چیزی را در شمال اقل و استحکام ساخته است.	سوره نمل، آیه ۸۸
	تباور درون گرایی در خانه‌های سنتی که خانه را همچون پناهگاهی محکم در برابر عوامل بیرونی محافظت کرده و به حریم خصوصی آدمیان احترام می‌گذارد	ایجاد خانه به‌عنوان پناهگاه برای حفظ حریم خصوصی انسان‌ها	ای علی! همه چیز نجات بخش است؛ نگهداری از زیادت، گریه و زاری بر لغزش‌ها و خطایات را پناهگاه خود ساختن.	تحف العقول ترجمه حسن زاده ص 15، سفارش پیامبر (ص) به حضرت علی (ع)	ای کسانی که ایمان آورده اید، به خانه‌های غیر از خانه خودتان وارد نشوید تا زمانی که اجازه گرفته باشید، و اگر کسی در منزل نیاید، پاشید، و به افراد منزل سلام کرده و اگر از شما خواستند که بازگردید پس داخل نشوید، که این کار باعث اخلاقی بیشتر می‌نماید، و خدا اکرام است که شما چه می‌کنید.	سوره نور، آیه ۲۷ و ۲۸
	ارتباط آزاد و مستقل با طبیعت در فضای خصوصی خانه و برخورداری هر خانه از فضای سبز و طبیعی حیاط	توجه به طبیعت و سرسبزی در خانه که مراتب شادابی و آرامش افراد را فراهم می‌کند	نگاه کردن به سبزه، موجب شادابی است.	توحیح علی علیه السلام حکمت 400 از حضرت علی علیه السلام	ای نایبهای که خدا از آسمان، آبی فرو فرستاد و زمین سرسبز گردید (ری خداست که دقیق و آگاه است.	سوره حج، آیه ۶۴
	احداث خانه در محلی خوش آب و هوا و در زمین مناسب که آسایش تامین گردد.	زندگی مناسب در راستای بهره‌گیری بهینه از نعمت‌های خداوند و مظاهر طبیعت حاصل می‌گردد.	زندگی جز با سه چیز خوش نمی‌نماید: هوای پاک، آب فراوان و گوارا و زمین نرم و سست (اماده زراعت).	تحف العقول، ص 320 از امام صادق علیه السلام	و به یاد آورید هنگامی را که شما را پس از افروم عاف جاشینان [آفتاب] گریانید و در زمین به شما جای [مناسب] داد در دشت‌های آن [برای خود] کانهایی اختیار می‌کردید و از کوهها خانه‌هایی می‌تراشیدید. پس نعمتهای خدا را به یاد آورید و در زمین سر به فساد برمایید.	سوره اعراف، آیه ۷۴

	<p>سوره زمر، آیه ۲۱</p>	<p>مگر ندیدهای که خدا از آسمان آبی فرود آورد پس آن را به چشمه‌هایی که در اطراف زیرین آ زمین است راه داد آنگاه پیوسته آن کمینگری را که رنگهای آن میوه‌گون است بیرون می‌آورد سپس خنک می‌گردد آنگاه آن را زرد می‌بینی سپس خشاکش می‌گرداند قطعا در این دیگر گویی‌ها برای صاحبان خرد عبرتی است.</p>	<p>ادامی (الصالحون) ترجمه کنبرای ص ۲۹، مجلس دوازدهم</p>	<p>خداوند در بهشت جاویدان برای شما صد هزار شهر از نور بنیامی کند و در چینه‌العمود یک صد هزار خانه از عنبر اشهب و در چینه‌الفرسوس یک صد هزار شهر که در هر شهر یک هزار حجره قرار داده به شما عنایت می‌فرماید و در چینه‌الخلد یک صد هزار منبر از مشک و در درون هر منبری هزار اطاق از نغران و در هر اتاقی هزار تخت از دریا بلوط و بر هر تختی همسری از حوران بهشتی به شما عنایت می‌کند.</p>
	<p>سوره فاطر، آیه ۲۷</p>	<p>آیا ندیدهای که خدا از آسمان آبی فرود آورد و به [اوسیه] آن میوه‌هایی که رنگهای آن‌ها میوه‌گون است بیرون آوردیم و از برخی کوهها آنها را [گهگهای سپید و گلگون به رنگهای مختلف و سیاه رنگ] آوردیم.</p>	<p>وسایل السیه، شیخ حر عاملی، جلد ۱۲ ص ۳۷ از پیامبر اکرم صلی الله علیه و آله</p>	<p>خدای تعالی عرش را از چهار نور آفرید: نور سرخ که هر رنگ سرخ از آن سرخ شده است، نور سبز که هر رنگ سبزی از آن سبز شده است، نور زرد که هر رنگ زرری از آن زرد شده و نور سفید که هر رنگ سفید از آن سفید شده است.</p>
	<p>سوره بقره، آیه ۲۵</p>	<p>خداوند نور آسمان و زمین است. مثل نور [در چگون چرخش] است که در آن چراغی و آن چراغ در شیشهای است. آن شیشه گویی اختری درخشان است که از درخت چوبسته زنجونی که نه شرقی است و نه غربی، افزوده می‌شود. نزدیک است که روشن - هر چند بدان آتشی نرسیده باشد - روشنی بخشند، روشنی بر روی روشنی است. خدا هر که را بخواهد یا نور خویش هدایت می‌کند، و این مثلها را خدا برای مردم می‌زند و خدا به هر چیزی داللت.</p>	<p>کتاب التمهیل، ج ۱۵، ص ۳۶۲، حدیث ۴۱۵۸</p>	<p>بازی‌های نور در خانه که از لایه لای پنجرهها، روزنها و مشبکها به داخل اتاق تاریک راه می‌یابند. استعاره از نورانیت عمومی برای هدایت آسمان و رهایی از تاریکیهاست.</p>
	<p>سوره سوره وصف بهشتی که به پرهیزگاران وعده داده شده این است: کما از زین ادرختان آن بوها روان است میوه و ساقیان پایدار است این است فرجام کسانی که پرهیزگاری کردند و فرجام کافران اتش [دوزخ] است.</p>	<p>پادشاه پیکنها و کثیر گنجان ترجمه ثواب الأعمال، ص ۱۹۹، از پیامبر اکرم صلی الله در مورد فضیلت روز بیست و هشتم ماه رمضان</p>	<p>نور تشریح از حضرت کلبندی و معنوی نور در خانه که به صورت تعدیل یافته و توسط کنترل کننده‌های نور شامل رواق، سایه بان، پرده پنجره‌های مشبک، روزن، اسی و هوز تو بهره‌گیری شود.</p>	<p>کاشت درخت و قرار دادن حوض در حیاط مرکزی خانه که ایجاد سایه کرده و علاوه بر ملاحظاتی قبلی، یادآور باغ‌های بهشتی باشد و به صورت موجوبیتی مشمول ظاهر گردد.</p>
	<p>نشانای آیه</p>	<p>نشانای حدیث</p>	<p>احادیث مربوطه</p>	<p>تفسیر</p>



نوع تابلو در مسکن	استنباط	تفسیر	احادیث مربوطه	نشانی حدیث	آیه قرآنی	نشانی آیه
تابلو تعلیمی در مسکن سنتی	بهرگیری هنرمندانه از نور، گسترده‌گی دید، تقویت حیاط مرکزی و کاهش از جرم و توده ساختمان از مواردی است که تملها در خانه‌های سنتی نمود می‌یابد.	طبق آیت قرآن در غرفه‌های بهشتی گسترده‌گی دید به صورت غرفه‌هایی بر بالای یکدیگر که از زیر آن‌ها آب جاری روان است وجود دارد. در احادیث نیز به اهمیت وسعت حیاط و فضای خالی در خانه اشاره شده است.	خانه را شرافتی است شرافت خانه به وسعت حیاط (فست جلوی خانه و هم نشینان خوب است و خانه را برکتی است، برکت خانه جایگاه خوب آن، وسعت موقوفه آن و همسایگان خوب آن است.	مکارم الاخلاق، ج ۱، ص ۲۲۷. از حضرت علی علیه السلام	لیکن کسانی که از پروردگارش پروا داشتند برای ایشان غرفه‌هایی است که بالای آن‌ها غرفه‌هایی دیگر بنا شده است. بهر آن از زیر آن روان است و عده خداست خدا خلایق و عده نمی‌کند.	سوره زمر، آیه ۲۰
تابلو تزیینی در مسکن سنتی	همان طور که در قرآن اشاره شده نحوه جهت‌گیری خانه، به‌سمت قبله باشد، همچنین رعایت هندسه و تناسب تکوین به جهت آن نظام هماهنگ آفرینش امری ضروری است.	اساس صلاح و حکمت همان صفت تقدیر و تناسب با اهل خارجی است مانند مهندس که نظر اساسی بر صحت تقدیر و اندازه‌گیری خواهد داشت و در مرحله تقدیر حسن تدبیر و اتقان نظام پایه‌گذاری می‌شود.	چنان هستی با اندام‌گیری دقیق و حکیمانه و نظم و تناسب و هماهنگی آفریده شده. آفریننده آن یکی و او همان شکل ده، نظم آفرین و هماهنگ‌کننده اجزای آن است. برآستی که او در قیاسن خلیل و در کارش بلند مرتبه و وجهش کریم است. خدای عز و او نسبت و از آنچه متکلمان می‌پندارند، میزه و از آنچه ملحدان به او نسبت می‌دهند، بزر و جلیلیتر است.	شگفتیهای آفرینش، ترجمه توحید مفصل ص ۲۶. از امام صادق علیه السلام	ایه موسی و برادرش وحی کریم که [خدا] خانه‌های خود را قبله (محل عبادت) قرار بدهید و نماز برپا دارید و بر مومنین برزده باد.	سوره یونس آیه ۸۷
تابلو تزیینی در مسکن سنتی	تقدیر به معنای اندازه‌گیری و تعیین تمامی مخلوقات در ظرف و وجه خاص است. زیرا هندسه در اسلام، به دلیل پیوند تنگاتنگی که با مفهوم «قدر» در قرآن دارد، خود نوعی بازآفرینی تقدیر و تعیین الهی در معماری است.	تقدیر به معنای اندازه‌گیری و تعیین تمامی مخلوقات در ظرف و وجه خاص است. زیرا هندسه در اسلام، به دلیل پیوند تنگاتنگی که با مفهوم «قدر» در قرآن دارد، خود نوعی بازآفرینی تقدیر و تعیین الهی در معماری است.	ایا نمی‌بینی که از نیکویی تقدیر خانه که آدمی بنا می‌کند آن است که نیت انجام در پنهان‌ترین جاهای خانه باشد.	توحید، مفصل، ترجمه علامه مجلسی، ص ۸۲. از امام صادق (ع)	خدا برای هر چیزی اندازه‌ای معین قرار داده است.	سوره طلاق، آیه ۳ سوره قمر، آیه ۴۹ سوره قمر، آیه ۱۲

۱- البته «قدر» در قرآن معنای وسیع و گسترده دیگری دارد که ذیلاً به آنها اشاره می‌شود: (الف) علمای لغت آن را در ابتدا قدرت، معنا کرده اند: «القدره انا وصف بها الانسان» و دلیل قرآنی آن را بانی دانسته‌اند که خداوند را قدر بر معنی «قدر» می‌گویند. (ب) قدر به معنای تنگ گرفتن که نقطه مقابل بسط و توسعه است: «الله یبسط الرزق لمن یشاء و یقصر» و خدا روزی را برای هر کس که بخواهد وسعت داده و یا تنگ می‌گیرد. (ج) قدر به معنای اندازه و اندازه‌گیری است. شاهد مثال این معنا آیات زیر است: «قد جعل الله لكل شیء قدراً» خدا برای هر چیزی اندازه‌ای معین قرار داده است. (طالق ۳-)، «لنا كل شیء خلقناه بقدر» (قمر - ۴۹) «وقدرنا الارض عیوناً فالینتی الماء علی امر قد قدر» و شگفتیم زمین را به چشمه‌هایی، پس آب آسمان و زمین به هم رسیدند به نحوی که تقدیر شده بود بدون زیادت و نقصان (قمر ۱۲-، ۵) قدر به معنای شأن و منزلت است. یعنی به یک عبارت قدر، تنها بیان کمیت آشیاء محسوس نیست بلکه برای معانی غیر محسوس نیز به کار می‌رود و در این راستا به معنای احترام، وقار، عظمت و شأن اجتماعی شخص است. همانند معنای مطرح در آیه «ما قدر الله حق قدره اذ قالوا ما انزل الله علی بشر شیء»

		نحوه تباور در مسکن		استنباط	تدابیر	اهدایت مربوطه	نشانی حدیث	ایه قرآنی	نشانی آیه
				تدابیر استنباط از آیه ۴۶ (هر ذراع ۴۵ سانتی متر) یعنی بیشتر از ۴۶۰ سانتی متر نباشد.	رعایت همدسه معقول در فضاهای خانه متناسب با معیار استانی که مهم‌ترین آن در رعایت ارتفاع مناسب در خانه است.	ابان بن عثمان نقل می‌کند که کسی نزد امام صادق (ع) از باری چنین یا خانواده یا عیالش شکایت کرد، حضرت فرمود: سقف خانه چقدر ارتفاع دارد؟ گفت: ده ذراع، فرمود: آن را هشت ذراع کن همان گونه که دور می‌زنی و ایالتکسی را بر آن بنویس، زیرا که هر خانهای که سقف آن بیش از هشت ذراع باشد محل حضور جن می‌شود و در آنجا ساکن می‌شوند.	۱۱۷ از امام صادق علیه السلام الغصال- ترجمه جعفری، ج ۲، ص:	سوره نازعات، آیه ۲۸	
			وچون سلسله مراتب در مسکن سبب می‌گردد تا در نوع عملکردها و وقوع فعالیت و همچنین جزو در دید و حرکت افراد تنوع حاصل شود و عرصه‌های ورودی، اندرونی، بیرونی و خدماتی از هم تفکیک گردند. گذر از تر و سپس ورود به هشتی (فضای نیمه عمومی و ایستنا)، سپس عبور از تالان و ورود به حیاط و گذر از ایوان نیمه‌خصوصی و ورود به اتاق خصوصی و بسته همه نشانگر وجود نوعی سلسله مراتب حرکتی در مسکن برای رستخیزان به ایش و سکون است.	اصل سلسله مراتب: یکی از اصول بنیادین حاکم بر جهان هستی است که در جریان سلوک و انتقال انسان از ساحتی به ساحت دیگر دخیل و موزن است.	رسیدن به کمال اسلام سلسله مراتبی دارد و به این شرح است: اول ایمان، بعد از آن تقوی، بعد از آن یقین است، و یقین بسیار کمربند است.	لواعج صاحبقرانی مشهور به شرح فقیه / ج ۱ ص ۱۴۵ از امام محمد باقر علیه السلام	سوره انفصاح، آیه ۱۳۳	برای هر یک از این دو گروه از آنچه انجام داده‌اند آدر جزا مراتبی خواهد بود و پروردگارت از آنچه می‌کنند غافل نیست.	
					قر نظر گیری مراتب برای فضاسازی خانه‌های سنتی که این حرکت به گونه‌های صورت می‌گیرد که یادآور سلسله مراتب عرفانی برای نبل به مقصود الهی باشد و آرامش روحی و جسمی افراد را تأمین گرداند.	دین خدا را بشناسید و عمیق‌نگری کنید که دین‌شناسی کلیه پیشین و کمال عبادت است و راه گذر از سلسله مراتب و رسیدن به جایگاه‌های بلند و مراتب ستبر و با عظمت در دین و دنیا است و برتری دین‌شناس بر عبادت پیشه همانند برتری خورشید بر ستارگان است و هر کس دینش را نشناسد خدا از هیچ کردار او خرسند نباشد.	۱۳۹ از امام کاظم علیه السلام تحف العقول ترجمه حسن زاده من	و از جانب خداوند صاحب درجات و مراتب است.	سوره معارج، آیه ۳
			طراحی عناصر خانه به صورتی که امکان دید از سمت بیرون به درون خانه میسر نباشد. که این مسئله با ایجاد حریم در پنجره‌ها، پشت‌بام و میسر می‌گردد.	داشتن حریم ایجاد مزه می‌کند و به معنای جدایی نیست، بلکه تر کلیه شیون زندگی و روابط اجتماعی و به تبع آن در معماری تأثیر گذار است و در عین آنکه جدایی ایجاد می‌کند مانع از تجاوز دیگران می‌شود.	از امام صادق (ع) پرسیدم: در پشت‌بامی که دیوار ندارد می‌توان خوبینا؟ فرمودند: جدم رسول خدا(ص) از خوبین در پشت‌بام می‌دیوار نمی‌فرمود. من گفتیم: اگر از سه جانب دیوار و حفاظ داشته باشد کافی است؟ فرمودند: نه باید از چهار طرف به صورت حصار باشد. من گفتیم: ارتفاع دیوار تا چه حد کافی است؟ فرمودند: کمترین حد ارتفاع سه وجب (۸۰ سانت) خواهد بود.	گزیده کافی، ج ۶، ص ۳۳ از امام صادق علیه السلام	ای پیامبر به زبان و دخترات و به زبان مؤمنان بگو پوششهای خود را بر خود فروز گرداند این برای آنکه شناخته شوند و مورد آزار قرار نگیرند آیه احتیاطاً نزدیکتر است خدا آمیزنده مهریان است.	سوره احزاب، آیه ۵۹	

نحوه تبلور در مسکن	استنباط	تفسیر	احادیث مربوطه	نشانی حدیث	ایه قرآنی	نشانی ایه
	رسیدن به خلوت مناسب و ایجاد محیطی امن در خانه برای زنان که از طریق درونگرایی و پوشیدن خانه در مقابل افراد و عوامل بیگانه بیرونی ایجاد می‌شود.	رعایت حریم در خانه، حفظ خلوت افراد است و تعامل میان برون و درون ایجاد می‌گردد و شادی و آرامش ساکنین فراهم می‌شود.	پوررت‌گزار، تشریف‌عطای خویش بر من بپوشان و در منزلی که برای دوستانت مهیا ساختی مکان ده برای من مکانی مطمئن و امن در آن آرام گیرم و خایه که در آن مسکن‌گزینم و دام شاد شویم، برگزین.	الصَّحِيفَةُ السَّجْدِيَّةُ، ترجمه آیتی، ص ۳۳۳ از مناجات امام سجاد علیه السلام	و در خانه هایتان قرار گیرید و مانند روزگار جاهلیت قدیم زینت‌های خود را آشکار نکنید و نماز برپا دارید و زیارت بدهید و حنا و فرستاده‌های را فرمان برید خدا فقط می‌خواهد آید و می‌رازد شما خاندان ایناسیر! بزایید و شما را پاک و پاکیزه گرداند.	سوره احزاب، آیه ۳۳
	پرهیز از تعدد متقابل خانه به اماکن عمومی، منزل فرد مشخص گردیده و به رعایت حق و حقوق آن در مبانی اسلامی تأکید زیادی شده است.	خانه‌ها بایستی در حریم امن و دور از هرگونه مزاحمت و همجواری با ورودی مشخص طراحی گردد.	از امام صادق (ع) پرسیدم: به هنگام خوابیدن، بستن درب خانه و سرویش نهادن بر طرف غنا و خاموش کردن مشعل لازم است؟ فرمودند: درب خانه را قفل کن که شیطان قفل را نمی‌گشاید؛ چراغ نفتی و مشعل روغنی را خاموش کن تا قلبتک، (یعنی موش خفگی) خانه را به آتش نکشاند، و ظرف غذا را سرویش بنده که شیطان نتواند به غذا دسترسد بزند.	گزیده کافی، ج ۶، ص ۲۵ از امام صادق علیه السلام	نیکو نیست که از پشت خانه‌ها پان‌ها وارد شوید، بلکه نیکو کار کسی است که پوهیزکاری کند و از درهای خانه به آن درآید.	سوره بقره، آیه ۱۸۹
	حریم همسایگی چهل خانه از هر طرف منزل فرد مشخص گردیده و به رعایت حق و حقوق آن در مبانی اسلامی تأکید زیادی شده است.	ارج نهادن به همسایگان در جوار خانه و رعایت حقوق همسایگی که از اهمیت بالایی برخوردار است به طوری‌که در قرآن، «همسایه» هم ردیف با پدر و مادر و خویشاوندان ذکر شده است.	حریم مسجده چهل ذراع است و حریم همسایگی چهل خانه از چهار طرف یک خانه می‌باشد.	الغصائل / ترجمه فهوی، ج ۲، ۶۴۷، از حضرت علی علیه السلام	و خدا را بپرستید و چیزی را با او شریک مگردانید و به پدر و مادر احسان کنید، و در باره خویشاوندان و یتیمان و مستمندان و همسایه خویش و همسایه بیگانه و همسایین و در راهمانده و بردگان خود اینکی کنید! که خدا کسی را که منکبر و فخر فروش است دوست نمی‌دارد.	سوره نساء، آیه ۳۶
	بایستی بین توده و فضای باز خانه تعادل مناسبی برقرار باشد و داشتن ختایه تنگ و بدون حیاط به هیچ عنوان توصیه نمی‌گردد.	توجه به مسکن خاورانه نیکوکاران در بهشت اما فضایی باز و وسیع دارد و مرکب از باغ‌های سرسبز است و همچنین تکوین داشتن ختایه‌ای تنگ و بدون حیاط از سوی ائمه اطهار.	بدینچه در چه چیز است: در زن، در مرکب، و در ختایه اما نخس بودن زن، در نمازگاری و فراهم ساختن ناخوشنودی شوهرش می‌باشد، و در مرکب رام نبودن و سرکشی است که تکرار بر آن سوار شوند، و شومی ختایه در کوچک بودن صحن حیاط و دانستن همسایگان بد و عنیب زیاد می‌باشد.	معانی الأخبار، ترجمه محمدی ج ۱، ص ۲۴۵ از امام صادق علیه السلام	برای آن‌ها ادر بهشت خانه امن و اما از نذر و درگاهشان خواهد بود، او ولی و یاور آنهاست بخاطر اعمال اینکی که انجام می‌دهند.	سوره انعام، آیه ۱۲۷
	ایجاد خانه در فضایی باز به عنوان نمادی از مسکن اولیه انسان در بهشت و بازسازی توصیفات بهشتی در خانه که موجبات آرامش افراد را فراهم می‌سازد.	اشاره به مسکن اولیه بشر در بهشت که شامل کوشک‌هایی در باغ‌های سرسبز است و مایه طراوت و شادابی می‌شود.	هیچ مومنی در بهشت نیست مگر آنکه پستانهای قرآنی دارد که درختان افزوده و نیا فرشته فراوان دارند و جوی‌ها از میوه آب و شیر و عسل در آنهاست. مومن با برادرانش خلوت می‌کند و از یک دیگر دیدار می‌کند و در پستان‌های خود در سایه‌ای بلند همانند سینه‌ای دم تا برآمدن خورشید با یک دیگر به سر می‌زنند.	بهشت کافی، ترجمه روضه کافی، ص ۱۲۵، حدیث بهشت و ناقله و حور از پیامبر اکرم صلی الله	و گفتیم: ای آدم! تو راهبر ستار بهشت کنوت کن، و از آنمتهای آن، از هر جا می‌خواهید، گورا بخورید، [اما] نژونگاین درخت نشوید؛ که از ستارگان خواهید شد.	سوره بقره، آیه ۲۵

	نحوه تیلور در مسکن	استنباط	تفسیر	احادیث مربوطه	نشانی حدیث	ایه قرآنی	نشانی آیه
		<p>کاتب و اجزای خانه یک فرد مسلمان بایستی مطابق اصل سادگی و قناعت باشد خانه نباید با فضاها و وسایل غیر لازم آنباشته شود و ویژگی‌های فضاهای آن باید مناسب با تعداد افراد خانواده باشد.</p>	<p>خروج از حد اعتدال و خارج شدن انسان از قوانین و سنن الهی باعث فساد خواهد شد. بنابراین برهیز از هر نوع خودنمایی و تظاهر و اسراف در خانه‌سازی و رعایت حد اعتدال و نیاز ضروری می‌نماید.</p>	<p>رسول خدا (ص) با ما عهد کرد و فرمود: باید زاد شما به اندازه زاد سواری باشد، می‌ترسم که از آن حد تجاوز کرده باشم و در کنار من این همه اثاثیه موجود است. به اثاثیه خانه‌های اشاره کرد و اثاثیه خانه وی عبارت از یک مسند (و یا جامه) و شمشیر و کاسه چوبی بود.</p>	<p>تحفة الأولیاء (ترجمه اصول کافی) ج ۴، ص ۲۶۵ از امام صادق علیه السلام</p>	<p>ایه سوره شعرا ۱۲۹ و ۱۲۸</p>	<p>سوره احزاب آیه ۸۱</p>
		<p>اشاره به خانه مومن به عنوان محل عبادت که بایستی به گونه‌ای باشد که امکان سکونت و عبادت را فراهم آورد.</p>	<p>رسول خدا (ص) با ما عهد کرد و فرمود: باید زاد شما به اندازه زاد سواری باشد، می‌ترسم که از آن حد تجاوز کرده باشم و در کنار من این همه اثاثیه موجود است. به اثاثیه خانه‌های اشاره کرد و اثاثیه خانه وی عبارت از یک مسند (و یا جامه) و شمشیر و کاسه چوبی بود.</p>	<p>رسول خدا (ص) با ما عهد کرد و فرمود: باید زاد شما به اندازه زاد سواری باشد، می‌ترسم که از آن حد تجاوز کرده باشم و در کنار من این همه اثاثیه موجود است. به اثاثیه خانه‌های اشاره کرد و اثاثیه خانه وی عبارت از یک مسند (و یا جامه) و شمشیر و کاسه چوبی بود.</p>	<p>تحفة الأولیاء (ترجمه اصول کافی) ج ۴، ص ۲۶۵ از امام صادق علیه السلام</p>	<p>ایه سوره شعرا ۱۲۹ و ۱۲۸</p>	<p>سوره احزاب آیه ۸۱</p>
		<p>ترکیب کردن عملکردها و چند منظوره بودن فضاها در خانه که علاوه بر صرفه جویی در فضا امکان انجام فعالیت‌های مختلف را ایجاد می‌کند، توصیه می‌گردد.</p>	<p>رسول خدا (ص) با ما عهد کرد و فرمود: باید زاد شما به اندازه زاد سواری باشد، می‌ترسم که از آن حد تجاوز کرده باشم و در کنار من این همه اثاثیه موجود است. به اثاثیه خانه‌های اشاره کرد و اثاثیه خانه وی عبارت از یک مسند (و یا جامه) و شمشیر و کاسه چوبی بود.</p>	<p>رسول خدا (ص) با ما عهد کرد و فرمود: باید زاد شما به اندازه زاد سواری باشد، می‌ترسم که از آن حد تجاوز کرده باشم و در کنار من این همه اثاثیه موجود است. به اثاثیه خانه‌های اشاره کرد و اثاثیه خانه وی عبارت از یک مسند (و یا جامه) و شمشیر و کاسه چوبی بود.</p>	<p>تحفة الأولیاء (ترجمه اصول کافی) ج ۴، ص ۲۶۵ از امام صادق علیه السلام</p>	<p>ایه سوره شعرا ۱۲۹ و ۱۲۸</p>	<p>سوره احزاب آیه ۲۴</p>
		<p>خانه مومن بهترین صومعه و عبادتگاه مخصوصی است برای او، دیدارش هر آن از نگاه بنیان محظوظست و هم زبان و جان و فرج او راستی هر که نعمت خدا را به دل بپذیرد از طرف خداوند عز و جل مستحق فرونی نعمت گردد پیش از آنکه زبان بشکر گشاید و هر که معتقد باشد که بر دیگری برتری دارد هم او از متکبرانست.</p>	<p>رسول خدا (ص) با ما عهد کرد و فرمود: باید زاد شما به اندازه زاد سواری باشد، می‌ترسم که از آن حد تجاوز کرده باشم و در کنار من این همه اثاثیه موجود است. به اثاثیه خانه‌های اشاره کرد و اثاثیه خانه وی عبارت از یک مسند (و یا جامه) و شمشیر و کاسه چوبی بود.</p>	<p>رسول خدا (ص) با ما عهد کرد و فرمود: باید زاد شما به اندازه زاد سواری باشد، می‌ترسم که از آن حد تجاوز کرده باشم و در کنار من این همه اثاثیه موجود است. به اثاثیه خانه‌های اشاره کرد و اثاثیه خانه وی عبارت از یک مسند (و یا جامه) و شمشیر و کاسه چوبی بود.</p>	<p>تحفة الأولیاء (ترجمه اصول کافی) ج ۴، ص ۲۶۵ از امام صادق علیه السلام</p>	<p>ایه سوره شعرا ۱۲۹ و ۱۲۸</p>	<p>سوره احزاب آیه ۲۴</p>
		<p>خانه مومن بهترین صومعه و عبادتگاه مخصوصی است برای او، دیدارش هر آن از نگاه بنیان محظوظست و هم زبان و جان و فرج او راستی هر که نعمت خدا را به دل بپذیرد از طرف خداوند عز و جل مستحق فرونی نعمت گردد پیش از آنکه زبان بشکر گشاید و هر که معتقد باشد که بر دیگری برتری دارد هم او از متکبرانست.</p>	<p>رسول خدا (ص) با ما عهد کرد و فرمود: باید زاد شما به اندازه زاد سواری باشد، می‌ترسم که از آن حد تجاوز کرده باشم و در کنار من این همه اثاثیه موجود است. به اثاثیه خانه‌های اشاره کرد و اثاثیه خانه وی عبارت از یک مسند (و یا جامه) و شمشیر و کاسه چوبی بود.</p>	<p>رسول خدا (ص) با ما عهد کرد و فرمود: باید زاد شما به اندازه زاد سواری باشد، می‌ترسم که از آن حد تجاوز کرده باشم و در کنار من این همه اثاثیه موجود است. به اثاثیه خانه‌های اشاره کرد و اثاثیه خانه وی عبارت از یک مسند (و یا جامه) و شمشیر و کاسه چوبی بود.</p>	<p>تحفة الأولیاء (ترجمه اصول کافی) ج ۴، ص ۲۶۵ از امام صادق علیه السلام</p>	<p>ایه سوره شعرا ۱۲۹ و ۱۲۸</p>	<p>سوره احزاب آیه ۲۴</p>

پس از بررسی آیات قرآن و احادیث مربوط به خانه، مسکن و موارد مربوط به آن (چنانکه در جدول فوق بیان گردید)، الگوی هویت اسلامی در ۱۱ مورد دریافت می‌گردد که به منظور دسته‌بندی مطالب، ۶ مورد آن در بعد مفهومی و ۵ مورد آن در بعد کالبدی قرار می‌گیرند. بعد مفهومی شامل تبلور هنر، اخلاق، طبیعت، نور، رنگ و شفافیت و بعد کالبدی شامل تبلور هندسه و تناسبات، سلسله مراتب، حریم، فضای تهی و انعطاف‌پذیری می‌باشد (نمودار ۲).



نمودار ۲: ابعاد هویت اسلامی در مسکن سنتی، مأخذ: نگارنده

#### ۴- مؤلفه های هویت اسلامی در مسکن سنتی

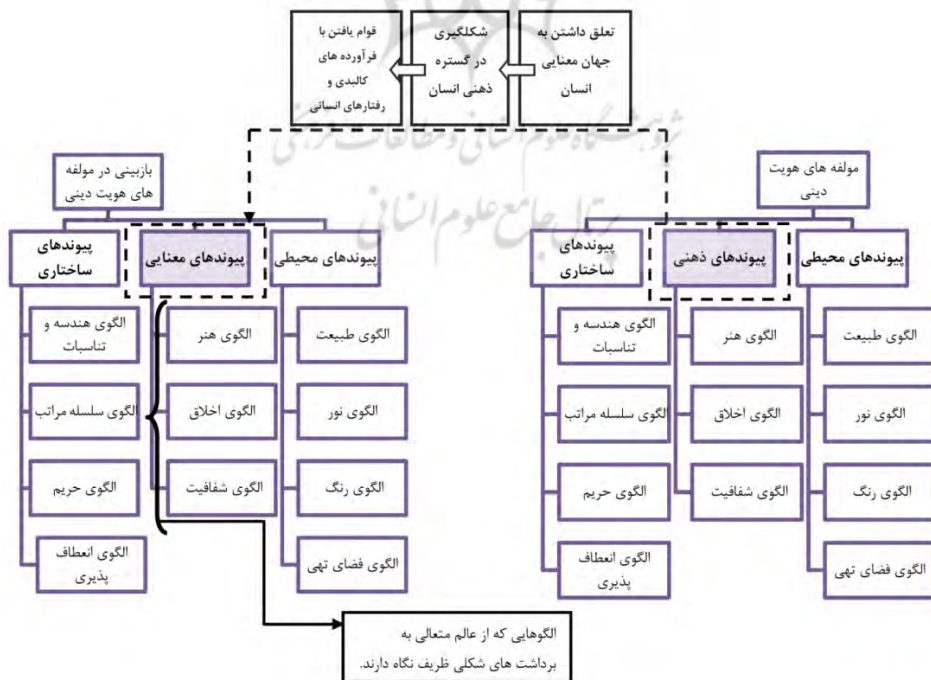
در این مقاله ابتدا الگوهای هویت اسلامی مسکن سنتی بر اساس آیات قرآن و روایات معتبر دریافت گردید؛ هم اکنون برای اثبات فرضیه مورد نظر، دو مرحله مصاحبه انجام شده است؛ به دلیل اهمیت و ظرافت بالای فرضیه سوم و دسته‌بندی گویاتر و اخذ نتیجه‌ای واضح تر برای آن، مصاحبه نیمه سازمان یافته با ۵ نفر از اساتید معماری اسلامی و الهیات صورت گرفته و روش کار بدین صورت بوده که ابتدا با دو نفر از اساتیدی که در زمینه معماری اسلامی فعالیت می‌کنند، مصاحبه شده و مطالب بیان شده توسط آنها با الگوهای هویت اسلامی موجود در این مقاله مقایسه و مورد سنجش قرار گرفته است. پس

از تحلیل و ارزیابی، ۱۱ الگوی دریافتی در ۳ مؤلفه تقسیم‌بندی گردیده که این مؤلفه‌ها توسط نگارنده بر اساس دسته بندی موضوعی و محتوایی در مقوله‌های پیوندهای ذهنی، پیوندهای ساختاری و پیوندهای محیطی طبقه بندی گردیده‌اند. سپس برای امتحان و اطمینان از مناسب بودن مؤلفه ها، با ۳ نفر از اساتیدالهیات دیگر نیز صحبت شده و نتیجه نهایی با تغییرات جزئی در عناوین مؤلفه ها(تبدیل پیوند ذهنی به پیوند معنایی) و به شکلی دقیق تر حاصل گردیده است. نگارنده از مذاکرات انجام شده در مرحله اول مصاحبه چنین نتیجه می گیرد که مؤلفه‌های هویت اسلامی در ۳ دسته ساختاری، محیطی و ذهنی دسته بندی می شوند و ۱۱ الگو در زیرمجموعه های آن واقع می گردند. پس از ارزیابی نتایج مصاحبه ها در مرحله دوم، مهم ترین تغییری که انجام شده، تبدیل «پیوند ذهنی» به «پیوند معنایی» است و دلیل این تغییر مبهم و کلی بودن کلمه «ذهن» در این عبارت می باشد. در حقیقت «پیوند ذهنی» به موارد متعددی اشاره می کند و حتی پیوند های محیطی و ساختاری را نیز دربر می گیرد. و لیکن پیوند معنایی به دلیل اینکه به جهان معنایی انسان تعلق دارد، فراتر از پیوند ذهنی می باشد و همین مسئله ویژگی اصلی و بنیادی این پیوند است که پویایی پیوسته اش را در طول زمان سبب می شود. به بیانی دیگر جهان معنایی در گستره ذهنی و فردی آدمی شکل می گیرد و به وسیله فرآورده های کالبدی و رفتارهای انسانی قوام می یابد(فلامکی، ۱۳۸۱: ۳۸۱). بنابراین این پیوندها جامع تر از پیوندهای ذهنی می باشند و می-توانند به عنوان گزینه بهتر و گویاتری مطرح شوند. همچنین مواردی مانند آفرینش هنر، ارزش های اخلاقی و مفهوم شفافیت که همگی از عالم تصور و خیالی متعالی به برداشت های شکلی ظریف و ملموس نگاه دارند، در زیرمجموعه «پیوندهای معنایی» قرار می گیرند.

**۴-۱- پیوندهای معنایی:** آدمی در محافل اجتماعی و در انجام فعالیت‌های جمعی قصدی جز پربار شدن یا بیش از دیروز یافتن خود ندارد. این تلاش‌ها بعدهایی گوناگون دارد و آنگاه که دل و جان آدمی، آماده پذیرش انگیزه‌هایی می‌شود که وی را به آفرینش‌هایی وامی‌دارد، فضای ادراکی و ذهنی آدمی به کار می‌آید و اثری متعالی را خلق می‌کند. در حقیقت امر، گستره یا گردونه حرکت‌های متعالی آدمی چیزی که پی گرفته تا پرثمرش بدارد را باز می‌شناساند؛ از طرفی دیگر شکل و صورت هرنمایی یادآور بارهای معنایی متفاوتی است که بر ذهن آدمیان تأثیر می‌گذارد و پیوندهای معنایی را تشکیل می‌دهد و خود ساختمان را با مفهوم و معنای آن مترادف می‌کند؛ یعنی مصداق و مفهوم به یگانه شدن میل می‌کنند و سبب می‌شوند تا بار هنری و اخلاقی معماری تصویری نمادین بیابد. معمار سنتی به‌وسیله پیوندهای معنایی با محیط‌های فرهنگی- اجتماعی خود ارتباط برقرار می‌کند و به این‌گونه است که راه دسترسی و دست یابی به عالم معنا را هموار می‌نماید. در مسکن سنتی معمار با اهمیت دادن به پیوندهای ذهنی شامل الگوهای هنری و ارزش‌های اخلاقی، زیبایی و کارایی می‌آفریند، یعنی سخت‌ترین موجودیت‌ها را برای ایجاد ظریف‌ترین معناها به کار می‌گیرد و از طریق آفرینش ترکیب‌های نو و بدیع، شکل‌های رایج بر نشسته و معمول در فضای خانه‌های سنتی را تغییر داده و از این راه مفاهیمی نو را به میدان تجربه ساکنین مسکن سنتی باز می‌نماید.

۴-۲- پیوندهای محیطی: محیط طبیعی در تمامی جنبه هایش در شکل گیری کالبد معماری مؤثر است. رنگ، نور، مواهب طبیعی، طبیعت و... نسبت به الهامی که از محیط طبیعی می گیرند، می توانند بر شکل گیری کالبد معماری اثرگذاری کنند. به بیان دیگر معماری در بستر محیط طبیعی زندگی آغاز کرده و تجربه اندوخته است (همان: ۳۸۲). پیوندهای محیطی در مسکن سنتی، ابعاد ملموس و روزمره‌ای از پدیده‌های محیطی را به میان می آورند که از نزدیک و به مقیاس‌های کوچک بنا را زنده و کارا نگه می دارند.

۴-۳- پیوندهای ساختاری: هنگامی که محتوای جدیدی در درون کالبد معمارانه‌ای قرار می گیرد و سعی می کند که بر روحیه‌ها و رابطه‌های آدمیان تأثیر گذارد، ساختار بدیعی ایجاد می شود. این امر ابداعی از ویژگی‌های اصیل آفرینش معماری است و با ساختمان‌سازی معمولی تفاوت دارد (همان: ۳۸۰). در مسکن سنتی ایران، الگوهای ساختاری شامل بهره‌گیری از هندسه و تناسب، شفافیت، وجود سلسله مراتب حرکتی و انعطاف‌پذیری با شکل‌های به کار رفته بر پیکره کالبدی بنا در هم آمیخته‌اند و جداسازی آن‌ها برای بیننده امری دشوار و در نگاه نخست ناممکن می‌نماید. انگیزه‌های معماران سنتی در به‌کارگیری این ساختارهای خاص در مسکن سنتی را می‌توان نشانه‌ای از خواسته قوی آنان برای اظهار کردن و عنوان داشتن مفهومی دانست که در شکلی که برایش آفریده شده به یگانگی با ساختار رسیده است. این امر در مسکن سنتی ایران آنچنان پر توان و درخشان تحقق پیدا کرده که ماندگار شده و همزمان به ساختار و به شکل معماری باری نمادین داده است.



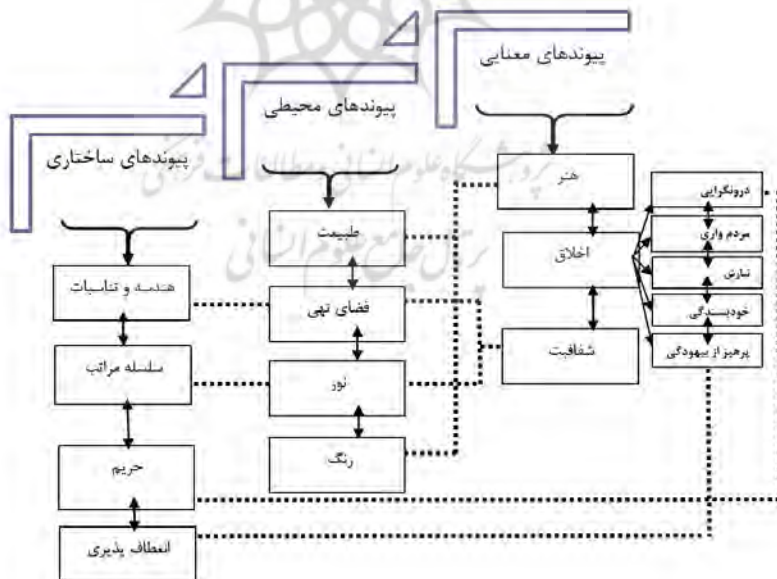
جدول ۳: سؤال و فرضیه مورد نظر و تحلیل الگوهای دریافتی برای دسته‌بندی در زیرمجموعه مؤلفه‌های هویت اسلامی، مأخذ: نگارنده

سوال	فرضیه	الگوهای هویت اسلامی	تحلیل الگو	مؤلفه‌های هویت اسلامی
مؤلفه‌های هویت اسلامی در مسکن سنتی چیست و چه رابطه‌ای با یکدیگر دارند؟ بر اساس آیات قرآن و روایات معصومین (به طور مستقیم و غیر مستقیم) درباره مسکن و محل زندگی، الگوهای هویت اسلامی مشخص و رابطه میان آنها بر اساس بازشناسی مؤلفه‌های هویت اسلامی در بافت می‌باشد.	الگوی هنر در مسکن	آفرینش ترکیب‌های نو و بدیع برای خلق زیبایی	پیوندهای معنایی	
	الگوی اخلاق در مسکن	ارج نهادن به ارزش‌های اخلاقی برای ایجاد ظریف‌ترین معناها	پیوندهای معنایی	
	الگوی شفافیت در مسکن	به کارگیری گستردگی دید در فضا و افزایش نور برای ایجاد یگانگی در ساختار	پیوندهای معنایی	
	الگوی نور در مسکن	بهره‌گیری از نقش کاربردی و زیبایی‌شناسی نور	پیوندهای محیطی	
	الگوی رنگ در مسکن	بهره‌گیری از مصالح مختلف با رنگ‌های گوناگون برای افزایش تنوع	پیوندهای محیطی	
	الگوی طبیعت در مسکن	استفاده از طبیعت برای بهبود ناسازگاری‌های اقلیمی و افزایش طراوت	پیوندهای محیطی	
	الگوی فضای تهی	توجه به هویت فضای خالی برای ایجاد تمایز میان محیط ساخته شده و محیط دست نخورده	پیوندهای محیطی	
	الگوی هندسه و تناسبات	ایجاد ایجاد ساختار بدیع و نظام مند برای خلق محتوای جدید در کالبد معمارانه	پیوندهای ساختاری	
	الگوی سلسله مراتب در مسکن	توجه به سلسله مراتب حرکتی برای نمایان کردن نظم و هدفمندی مسیر	پیوندهای ساختاری	
	الگوی حریم در مسکن	توجه به ارزش اخلاقی و اسلامی «محرمیت» برای ایجاد آرامش روحی	پیوندهای ساختاری	
	الگوی انعطاف‌پذیری در مسکن	ایجاد تنوع‌پذیری، تطبیق‌پذیری و تغییرپذیری در ساختار	پیوندهای ساختاری	

چنانچه میان مؤلفه‌های دریافت شده از هویت اسلامی، اولویت‌بندی صورت گیرد، می‌توان «پیوندهای ساختاری» را به لحاظ تأثیر مستقیمی که بر شیوه زندگی افراد دارد در پایین‌ترین سطح، «پیوندهای محیطی» را به دلیل اینکه وجودشان، کالبد مسکن را زنده و کارا نگاه می‌دارد و رابطه بینابینی با ساختار و معنا ایجاد می‌کند در سطح وسط و «پیوندهای معنایی» را از این جهت که پس از تحقق پیوندهای ساختاری و محیطی رخ می‌دهد، با عالم متعالی ارتباط برقرار می‌کند و برای ایجاد معانی هوشمندانه و ظریف در مسکن به کار می‌رود، در بالاترین سطح قرار داد. این اولویت بندی تنها از لحاظ اهمیت شکل‌گیری و تا حدودی تقدم و تأخر زمان تحقق یافتن آن در مسکن سنتی انجام شده است؛ بدین معنا که در مسکن سنتی ابتدا مؤلفه‌های ساختاری هویت اسلامی در نظر گرفته می‌شد، سپس مؤلفه‌های محیطی و در نهایت مؤلفه‌های معنایی که ناشی از حقیقت برتر فطری و درونی انسان بود و انسان



سنتی به وسیله نزدیکی بیشتر با دین، پیوند محکمی میان معنا و کالبد مسکن ایجاد می‌کرد و مسکن سنتی را به کمال غایی خود می‌رساند. هرچند در بسیاری موارد مؤلفه‌های ساختاری و محیطی در یک راستا و همزمان شکل می‌گرفت و هر دو در جهت نیل به مؤلفه‌های معنایی خلق می‌شدند. بنابراین طبق نمودار تمامی زیرگروه مؤلفه‌های هویت اسلامی با یکدیگر همپوشانی داشتند و از هم تفکیک ناپذیر بودند. هندسه و تناسب در مسکن به غیر از اینکه با سلسله مراتب، حریم و انعطاف‌پذیری در ارتباط بود، با نحوه شکل‌گیری فضای تهی و ارتباط آن با فضای پر رابطه داشت؛ از طرفی دیگر سلسله مراتب با نور، حریم با درونگرایی و انعطاف‌پذیری (استفاده از ظرفیت‌های خالی فضای سکونتی و حذف فضاهای بلااستفاده و تک‌عملکردی) با پرهیز از بیهودگی که از جزء زیرگروه‌های ارزش‌های اخلاقی بود، پیوند می‌یافت. همچنین فضای تهی یا همان کم کردن توده در مسکن به همراه الگوی نور باعث تحقق شفافیت در مسکن می‌گردید. رنگ، نور، فضای تهی و طبیعت نیز تماماً به تحقق الگوی هنر در مسکن باری می‌رساندند. این مطلب نشانگر رابطه عمیق و تنگاتنگ میان ۳ مؤلفه ساختاری، محیطی و معنایی است و بدین شکل است که الگوهای هویت اسلامی ابتدا در ساختار شکل می‌گیرند، سپس در محیط قوام می‌یابند و در نهایت با پیوندهای معنایی متعالی می‌گردند. نمودار زیر نشانگر اولویت‌بندی مؤلفه‌های هویت اسلامی و ارتباط بین زیرگروه‌های هریک است.



نمودار (۵) اولویت‌بندی و ارتباط بین مؤلفه‌های هویت اسلامی و زیرگروه‌های آن، مأخذ: نگارنده

## ۵- نتیجه

در این مقاله مؤلفه‌های هویت اسلامی در مسکن سنتی بر اساس آیات و روایات در ۶ الگوی مفهومی و ۵ الگوی کالبدی بررسی گردید. نتایجی که از این پژوهش به دست آمده می‌تواند به عنوان الگو و راهکارهایی برای بازآفرینی هویت دینی در مسکن معاصر مطرح شود:

\* راهبردهای بازآفرینی هنر در مسکن معاصر با بخشیدن رنگ معنویت و دادن بعد ملکوتی به فضای داخل خانه، کاستن از یکنواختی و تقویت چشم‌انداز، ایجاد موجودیتی متفاوت میان درون و بیرون خانه محقق می‌گردد.

\* بازآفرینی اخلاق در مسکن معاصر با تدوین مقررات اخلاقی یا آیین نامه اخلاق حرفه‌ای و اسلامی برای معماران، مردم‌واری و توجه به ارزش‌های انسانی، مهمان‌نوازی و رفع نیازهای انسانی، پرهیز از بیهودگی و اسراف در خانه‌سازی و رعایت عدالت و مساوات، تقویت درون‌گرایی در خانه توجه به استحکام و نیارش در بنا و بهره‌گیری از مصالح مناسب و بوم‌آورد در منطقه ایجاد می‌شود.

\* طبیعت در مسکن معاصر با ارتباط مستقل آن در فضای خصوصی خانه، پوشیده‌تر شدن فضاهای باز برای القای حس احاطه و بهره‌برداری کامل از مواهب طبیعی مانند نور خورشید، آسمان، باد، باران، سرما، گرما و همچنین توجه به حضور آب و گیاه در خانه انجام می‌گیرد.

\* بازآفرینی نور در مسکن معاصر یعنی روح بخشیدن به فضا و ایجاد کیفیت خاص در فضای خانه و تقویت جنبه نوری در خانه از طریق توجه به کاربرد نور طبیعی که با سیاست‌های عنوان شده در متن ایجاد می‌گردد.

\* رنگ در مسکن معاصر به دلایل افزایش جذابیت، یکپارچگی و در عین حال تنوع بیشتر در فضای داخلی خانه دادن تشخیص به فضا از طریق استفاده از الگوهای رنگ استفاده از تضادهای رنگی بیشتر بهره‌گیری از خاصیت رنگ‌ها صورت می‌گیرد.

\* در بازآفرینی شفافیت در مسکن معاصر بایستی به‌کارگیری شفافیت در عین رعایت حریمیت در خانه، گستردگی دید و چشم‌انداز، تعادل میان «فضا» و «توده» در خانه و رعایت صور ظاهری اصل شفافیت توجه نمود.

\* در خانه‌های سنتی جهت‌گیری غالب خانه‌ها در راستای رزون راسته و همان جهت قبله می‌باشد. ولیکن این وضعیت در خانه‌های معاصر دستخوش تغییر گردیده است. به طوری‌که جهت‌گیری غالب در راستای شمال به جنوب و یا شمال غربی- جنوب شرقی (رون اصفهانی) می‌باشد. لذا با توجه به احیای مفاهیم اسلامی در مسکن معاصر این مسئله بایستی مورد توجه بیشتری قرار گیرد.

\* در اثر حذف حیاط مرکزی در خانه‌های امروزی، «اصل مرکزیت» از بین رفته و در عوض با حیاط‌های یکطرفه جایگزین شده است. این مسئله سلسله مراتب و ورود به خانه را دچار اختلال کرده است. فضای

«مکت موقت» یعنی هشتی و فضای «حرکت خطی» باعث از میان رفتن قدرت انتخاب آدمی و تفکر و اندیشیدن روحانی در بدو ورود شده و انسان را به یکباره در درون خانه قرار می دهد. در عین حال حرکت در فضا و ترکیب فضایی بسیار محدود است و جهت‌ی مشخص وجود ندارد. بدین منظور احیای سلسله مراتب حرکتی در خانه‌های معاصر از اهمیت بالایی برخوردار است.

\* در مسکن معاصر حریم‌ها نامشخص است و اجزا دارای استقلال عمل نیستند. همین مسئله ابعاد حریم در خانه را نیز خدشه دار کرده است. در خانه‌های سنتی فضای نیمه باز به‌عنوان فضای «گذار» و ارتباط دهنده دو فضای باز و بسته مطرح می‌شود و فضاهای بسته به واسطه فضاهای نیمه باز با فضای باز در ارتباط هستند؛ ولیکن در خانه‌های امروزی فضای «گذار» ماهیت خود را از دست داده و فضای باز یا تهی در خانه بیشتر تبدیل به یک فضای عبوری شده و به خودی خود واجد هویت نیست. در عوض در خانه‌های معاصر رفتار با فضا عموماً در دو زمینه مطرح است: رفتار با فضای باز خصوصی و آنچه حیاط نام گرفته و رفتار با فضای بسته خصوصی که قسمت ساخته شده یعنی بنا را شامل می‌شود. برای اصلاح این وضعیت و هویت بخشی به هر سه گروه فضایی در خانه‌های معاصر بایستی فضای تهی در خانه‌های سنتی و معاصر مورد بررسی تطبیقی قرار گیرد و تا حد امکان الگوهای به کاررفته در مسکن سنتی بازآفرینی شود.

\* هدف از انعطاف‌پذیری در مسکن، رسیدن به سیستمی است که بتوان به‌وسیله آن فعالیت‌های را از یک فضا به فضای مناسب دیگری انتقال داد. بنابراین برای اینکه برخی از فضاهای موجود در مسکن امروزی را حذف و در راه کوچک‌سازی فضاها قدم برداشت، بایستی فعالیت‌های مختلفی را در یک فضا گنجانده و برای هر فعالیت به طور مجزا فضایی را در نظر نگرفت؛ البته فعالیت‌هایی در یک فضا انجام می‌شوند که هم سنخ و با یکدیگر در تضاد نباشند.

\* برای افزایش انعطاف‌پذیری در مسکن معاصر دو راهبرد استفاده از ظرفیت‌های خالی فضاهای سکونت‌ی و کاهش فضاهای تک عملکردی با توجه به تجربیات خانه‌های سنتی توصیه می‌گردد.

## منابع

### قرآن کریم.

آشتیانی، احمد (۱۳۹۰)؛ ۱۱۷ حدیث از مکارم اخلاق، تصحیح و تحقیق محسن آشتیانی، تهران، هفته.

ابن بابویه القمی، محمد بن علی (۱۳۷۷)؛ متن و ترجمه معانی الاخبار، عبدالعلی محمدی‌شاه‌رودی، تهران، دارالکتب‌الاسلامیه.

ابن بابویه، محمد بن علی (۱۳۸۸)؛ پاداش نیکبها و کیفر گناهان، ثواب الاعمال و عقاب الاعمال، محمدعلی مجاهدی، قم، سرور.

ابن عمر، مفضل (۱۳۸۸)؛ توحید مفضل (شگفتی‌های آفرینش از زبان حضرت امام صادق علیه السلام)، احمد پانپور، مشهد، ضامن آهو، نورالکتاب.

ابن فهد حلی، احمد بن محمد (۱۳۸۷)؛ آداب راز و نیاز به درگاه بی‌نیاز، یا ترجمه عده الداعی و نجاح الساعی همراه با شرح اسماء الله، ترجمه و تحشیه محمد حسین نائیجی، قم، آیت اشراق.

ابن بابویه القمی، محمد بن علی (۱۳۶۳)؛ الخصال، با مقدمه و ترجمه و تصحیح احمد فهری زنجانی، تهران، علمیه اسلامیة.

حجت، عیسی (۱۳۸۴)؛ هویت انسان ساز، انسان هویت پرداز، تأملی در رابطه با هویت و معماری، نشریه هنرهای زیبا، ۲۴، ۶۲-۵۵.

حجت، مهدی (۱۳۷۸)؛ واقعیت ریشه آفرینش اثر هنری، فصلنامه هنر، ۳.

سیدرضی (شریف رضی)، محمد بن حسین (۱۳۹۰)؛ نهج البلاغه، سیدجمال الدین دین پرور، تهران، بنیاد نهج البلاغه.

شیخ حر عاملی، محمد بن حسن (۱۲۶۰)؛ تفصیل وسائل الشیعه الی تحصیل المسائل الشریعه، محمدعلی بن محمد بن عبدالله بن حسین بن احمد الشویکی الخطی.

الصحیفه السجادیة، از مناجات امام زین العابدین علیه السلام (۱۳۸۲)؛ با مقدمه محمدجواد مغینه، قم، شهریار.

طوسی، محمد بن حسن، ترجمه امالی شیخ طوسی، صادق حسن زاده، قم، اندیشه هادی.

فلامکی، محمد منصور (۱۳۸۱)؛ ریشه ها و گرایش های نظری معماری، تهران، نشر فضا.

کلینی، محمد بن یعقوب اسحاق (۱۳۸۱)؛ بهشت کافی (ترجمه روضة الكافی)، حمیدرضا آژیر، قم، سرور.

کلینی، محمد بن یعقوب اسحاق (۱۳۸۹)؛ تحفه الاولیاء (ترجمه اصول کافی)، محمد علی بن محمد حسن الاردکانی، قم، دار الحدیث.

کلینی، محمد بن یعقوب اسحاق (۱۳۹۱)؛ گزیده اصول کافی، محمد مهدی رضایی، قم، نهاد نمایندگی مقام معظم رهبری در دانشگاهها، دفتر نشر معارف.

مجلسی، محمدباقر (۱۳۸۶)؛ بحار الانوار، ابوالحسن موسوی همدانی، تهران، اصلاحی.

نصر، سید حسین (۱۳۸۰)؛ معرفت و معنویت، دفتر پژوهش و سهروردی.

نقره کار، عبدالحمید (۱۳۸۷)؛ درآمدی بر هویت اسلامی در معماری و شهرسازی، ناشر شرکت طرح و نشر پیام سیما، وزارت مسکن و شهرسازی، دفتر معماری و طراحی شهری.