

ترجمه انگلیسی این مقاله نیز با عنوان:
Saveh Jame Mosque, Based on Historical Narratives and Evidence
در همین شماره مجله به چاپ رسیده است.

مقاله پژوهشی

مسجد جامع ساوه در گذر زمان با تکیه بر روایات تاریخی و شواهد

لیلا افشار^۱، شهره جوادی^۲

۱. کارشناس ارشد نقاشی ایرانی، دانشکده هنرهای تجسمی، دانشکدگان هنرهای زیبا، دانشگاه تهران، ایران.
۲. دکتری تاریخ هنر، استادیار گروه مطالعات عالی هنر، دانشکدگان هنرهای زیبا، دانشگاه تهران، ایران.

تاریخ انتشار: ۱۴۰۱/۱۲/۰۱

تاریخ پذیرش: ۱۴۰۱/۰۷/۱۱

تاریخ دریافت: ۱۴۰۰/۱۲/۰۴

چکیده

بیان مسئله: مسجد جامع ساوه با وجود قدمت زیاد و باقی ماندن از دوران اولیه اسلامی، سلجوقی، ایلخانی و صفوی آن گونه که شایسته است بررسی نشده و آنچه از گذشته تاکنون به عنوان نتایج کاوش‌ها ارائه شده بسیار اندک و حاوی ابهاماتی است که باید مورد بازنگری قرار گیرد. در بازدید میدانی اخیر در تاریخ ۴ خرداد سال ۱۴۰۱ نکاتی کشف شد که تاکنون در هیچ مقاله یا گزارشی ذکر نشده، از جمله مواردی درباره چارتاقی، تزیینات معرق گچی در شبستان اولیه ستون‌دار، ناوهای گرداگرد مسجد و محراب‌های گچی سه‌گانه در امتداد محراب قبله.

هدف پژوهش: برای دستیابی به الگوی اولیه مسجد با تکیه بر پیشینه تاریخی بنا و سیر تحولات آن در دوران مختلف، ضروری است آراء موجود بازنگری و به رفع ابهامات براساس بازدید میدانی اخیر پرداخته شود.

روش پژوهش: روش تاریخی- اسنادی و گردآوری اطلاعات به شیوه کتابخانه‌ای و میدانی (مصاحبه با پژوهشگران و بازدید میدانی) است، سپس اطلاعات دسته‌بندی و جهت پاسخ به برخی ابهامات و تناقض‌ها با یافته‌های اخیر مطابقت داده می‌شود.

نتیجه‌گیری: جامع ساوه یکی از مساجد کهن ایران با شبستان ستون‌دار (الگوی مسجد پیامبر) و آثاری از دوران سلجوقی، ایلخانی، صفوی و قاجار است که با آنکه ویژگی‌های منحصر به فردی دارد اما تاکنون در حاله‌ای از ابهام مانده است. شواهد قدمت بنا را احتمالاً پیش از مسجد فهرج و تاریخانه می‌رساند. اقوال مبتنی بر وجود آتشکده نیز در تاریخ بنا آمده اما در مورد این مکان نظرات مختلفی وجود دارد که برای هیچ‌کدام سند و مدرکی ارائه نشده است. یافته‌های اخیر نکاتی جدید در این بنا را نشان داد که پاسخ برخی ابهامات و راهگشای پژوهش‌های آتی خواهد بود.

واژگان کلیدی: مسجد جامع ساوه، پیشینه، صدر اسلام، سلجوقی، چارتاقی.

مقدمه و بیان مسئله

اخیر به نتایجی قابل اتکا دست یابد. آثار و بقایای موجود در مسجد شامل سه مقطع تاریخی (پیش از اسلام، قرون اولیه اسلامی و دوران بعدی) بوده است. ساوه از معدود شهرهای ایران با وجود پشت‌سر گذاشتن فرازونشیب‌ها، بافت کهن خود را تاکنون محفوظ داشته، گرچه این محدوده آسیب‌های زیادی دیده است. در این راستا ابتدا به تاریخچه اجمالی مسجد، سپس معرفی پیشینه و سپس سؤالات و اظهارات مبهم پرداخته شده و در ادامه نقد و بررسی آرا و اسناد موجود و مصاحبه با پژوهشگران انجام شده است. سرانجام مطابقت یافته‌ها

مسجد جامع ساوه با همه عظمت و اهمیت ویژه هنوز هم از دیدگاه معماران و باستان‌شناسان در حاله‌ای از ابهام است. اما به جرأت می‌توان ادعا کرد این بنا از شاهکارهای معماری دوران اسلامی در دورانی طولانی است. یافتن الگوی اولیه مسجد و سابقه بنای پیش از اسلام در این مکان می‌تواند به شناخت بهتر از این اثر با ارزش کمک کند. تلاش مقاله بر این است تا گزارش‌های پیشین، سؤالات و ابهامات را دسته‌بندی کرده و در تطابق با بازدید

*نویسنده مسئول: Leila.afshar@ut.ac.ir، ۰۹۳۶۴۹۸۶۲۳۲

موقعیت طبیعی، جغرافیایی، اقلیمی و تاریخی شهر «ساوه» را بیان کرده و سپس اطلاعاتی درباره کتیبه‌ها، تزیینات و قسمت‌های مختلف بنای فعلی مسجد به دست داده است. در این مطالعه تمامی منابعی که در خصوص مسجد جامع ساوه تاکنون وجود داشته بررسی شده است. مقاله حاضر با توجه به یافته‌های بازدید میدانی اخیر و رفع ابهامات آنچه در گذشته بوده تنظیم شده است.

روش تحقیق

روش این تحقیق تاریخی- اسنادی و گردآوری اطلاعات به صورت میدانی، مصاحبه با پژوهشگران، کتابخانه‌ای، دسته‌بندی اطلاعات و مطابقت با یافته‌های جدید است.

مبانی نظری

• سیر تحول مسجد جامع ساوه

سابقه تاریخی شکل‌گیری شهر ساوه طبق مدارک باستان‌شناسی محقق نشده اما نزدیک‌ترین محوطه باستانی پیش از اسلام به شهر، در سمت جنوبی مسجد و به فاصله کمتر از یک کیلومتر با (تپه باستانی اسیرآباد) قرار دارد. عظیم زاده و هیئت همراه او که در سال‌های ۱۳۵۲ تا ۱۳۵۵ منطقه را مورد بررسی قرار داده‌اند این محوطه را ساسانی تا ایلخانی تخمین زده‌اند. نام ساوه از قرن سوم هجری در متون مورخین دوران اسلامی ظاهر می‌شود و نام مسجد جامع ساوه اولین بار در متنی از قرن چهارم آمده که اطلاعات حاصله از این متون دلالتی به زمان دقیق شکل‌گیری شهر و مسجد ندارد» (مختاری طالقانی، ۱۳۷۴، ۱۸۴).

گرداگرد حیاط مسجد در سه جهت ناوها (دهانه با تاق آهنگ یا گهواره‌ای) قرار دارند که ناوهای شمالی ریخته و اکنون شبستانی با سقف رفیع در آنجا برجاست (تصویر ۱ الف). در ضلع شمالی بقایای شبستان ستون‌دار- مسجد اولیه با ستون‌های چهارگوش خشتی- گلی و اندود گچ مشاهده می‌شود (تصویر ۱ ب). بر ازاره ستون‌ها آثاری از نقش و نگار گچی به رنگ سرخ و سیاه مشخص است (تصویر ۱ ج). شبستان شرقی با آثاری از اوایل اسلام و سلجوقی شامل دیوارهای خشتی با تزیین گچ سرخ و لایه روی آن از آجر است (تصویر ۲).

در عصر سلجوقی قرن ۴ و ۵ ه. ق. در شبستان جنوبی- قبله اضافاتی از جمله محراب در ضلع شرقی گنبد اصلی و خارج از محور دیده می‌شود. احتمالاً ایوان جنوبی هم در همین دوره اضافه و در دوره بعدی (ایلخانی) ادامه یافته است، یعنی الحاقاتی جزئی در بنا انجام شده یا اینکه اساس محراب و گنبد اصلی مانند ورامین متعلق به عصر ایلخانان قرن هشتم ه. ق. بوده که صفویان تغییراتی در زیر گنبد و پوشش بیرونی ازاره‌ها انجام داده‌اند. همچنین صفویان در کنار شبستان

با مدارک قبلی و آنچه در بازدید اخیر روشن شده نتایج قابل توجهی را رقم زده که می‌تواند راهگشای پژوهش‌های آینده باشد.

پیشینه تحقیق

در زمینه مسجد جامع ساوه، پژوهش‌هایی انجام شده که در قالب مقاله به چاپ رسیده، از جمله مقاله مؤذن (۱۳۹۶) «دوره‌بندی تاریخی- کالبدی مسجد جامع ساوه» که به رفع ابهامات موجود درباره دوران مختلف ساخت مسجد و ارائه نقشه‌های مربوط به تحلیل هندسی، سازه‌ای و تزیینات پرداخته است.

در مقاله کریمیان و رحیمی‌نژاد (۱۳۹۵) «بازیابی ساختار فضایی شهر تاریخی ساوه با اتکا به آثار معماری و شواهد باستان‌شناسانه» تلاش شده با تکیه بر مکتوبات، بناهای تاریخی مستندسازی و ویژگی‌های آنها ثبت شود و کلیه عوامل اثرگذار بر رشد و توسعه شهر ذکر شده که نتیجه بررسی‌ها نشان داده هسته اولیه آن در محدوده جنوبی شکل گرفته و در قرون میانی اسلامی (۵ تا ۹ ه. ق.) پیرامون مسجد جامع سلجوقی توسعه یافته و در روزگار صفوی ساوه به جانب شمال و دوران قاجار به جهت شمال غرب، گسترش داشته است. در این مقاله به اختلافات مذهبی (شیعه و سنی) در شهر ساوه اشاره شده که به نظر نگارندگان این مسئله می‌تواند دلیلی باشد برای بی‌توجهی به مرمت و حفاظت این بنای باشکوه مهم. چنان‌که امروز نیز در مسجد میدان (مسجد سرخ) هم‌زمان دو نماز جماعت برگزار می‌شود. بدیهی است تعصبات دوران قدیم باعث درگیری‌ها و سرانجام مهجور ماندن مسجد شده است.

مقاله مختاری طالقانی (۱۳۷۴) «مسجد اولیه ساوه» مطالب ارزنده‌ای ارائه داده و سؤالات و ابهاماتی را نیز مطرح کرده است. پروژه مرمت مسجد جامع ساوه (۱۳۵۳-۱۳۵۹) گزارش دانشکده معماری و شهرسازی است که توسط انستیتو مرمت آثار باستانی انجام شده است. موسوی (۱۳۵۵) در مقاله «پی‌گردی در مسجد جامع ساوه»، اظهار کرده: «مسجد ساوه فقط در سال‌های اخیر مورد توجه قرار گرفته و قبلاً با وجود ویرانی و آسیب‌های بسیار به صورت گمنام و متروک باقی مانده بود. این بنا از مساجد انگشت‌شماری است که براساس چارتاکی بنیاد شده و بعد تغییر شکل و توسعه یافته است. جامع ساوه تلفیقی از پلان‌های مساجد اولیه و مسجد ایوان‌دار است. حال و هوای تاریخانه دامغان، جامع اصفهان، قزوین و یزد را با هم دارد». تاکنون در مورد این ادعا سند و نشانه‌ای ارائه نشده، در حالی که آثار بنای ساسانی- چارتاکی در دیگر مساجد از جمله قزوین آشکار است.

همچنین کتاب‌هایی در مورد مسجد جامع ساوه نگارش شده است از جمله کتاب «مستندنگاری مسجد جامع ساوه» و «مسجد جامع ساوه» نوشته فراهانی (۱۳۸۰)، که نخست



ج



ب



الف

تصویر ۱ الف. نمای بیرونی شبستان شمالی. عکس: سید امیر منصوری، ۱۴۰۱.
ب. نمای داخلی شبستان شمالی. عکس: سید امیر منصوری، ۱۴۰۱.
ج. ازاره ستون با نقش و نگار گچی به رنگ سرخ و سیاه، شبستان شمالی. عکس: سید امیر منصوری، ۱۴۰۱.



تصویر ۲. شبستان و ایوان شرقی، دیوار خشتی با اندود گچ سرخ، لایه زیرین دیوار آجری، ضلع شرقی. عکس: سید امیری منصوری، ۱۴۰۱.

ساوه در جلگه‌ای واقع شده که بسیار خوش آب‌وهواست. تکایای درویشان و خانقاه صوفیان و مدارس و کاروانسرا و خانه‌ها و درمانگاه و بیمارستان در شهر ساوه بسیارند» (قزوینی، ۱۳۶۶، ۱۵۶).

مورخان و جغرافی‌نویسان اسلامی که دوره‌های رونق و آبادانی این مسجد را دیده یا وصف آن را از زبان دیگران شنیده‌اند، بیشتر به روایاتی غیر مستند و لفاظی پرداخته‌اند تا ارائه سند قابل توجه تاریخی. طرح مسجد اولیه ساوه شبستانی و ساده است که حول صحن مرکزی چهارگوش شکل گرفته و بر خلاف سایر مساجد که ایوان‌ها روبروی هم قرار دارند، در این مسجد ایوان جنوبی و غربی مقابل هم نیستند (تصاویر ۴ و ۵).

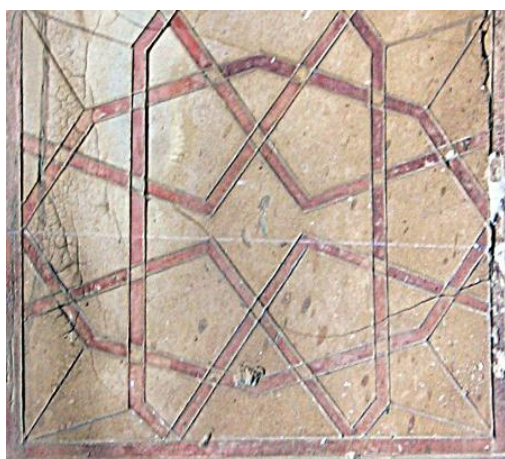
جنوبی، در ضلع غربی یک گنبد کوچک روی چارتاقی فعلی اضافه کرده‌اند که امروز به آتشکده معروف است. طرح ایوان جنوبی و تزیینات آن به دوره ایلخانی شباهت دارد چنان‌که نظیر آن را در تزیینات گنبد سلطانیه شاهد هستیم. بر ازاره ستون‌ها آثاری از نقش و نگارهای گچی به رنگ سرخ و سیاه مشخص است (تصویر ۳ الف، ب، ج) (منصوری، ۱۴۰۱؛ جوادی، ۱۴۰۱).

• چگونگی معماری و پیدایش مسجد اولیه

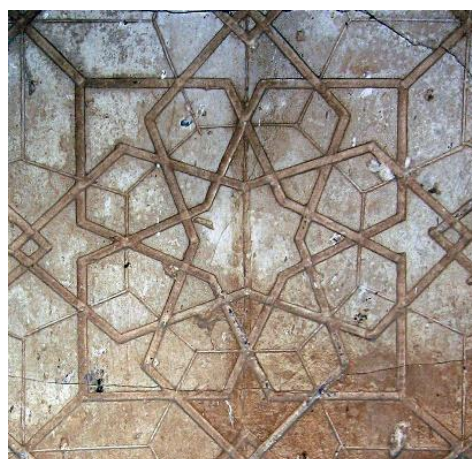
حدود العالم از ساوه به‌عنوان منزلگاهی مهم و راه حجاج خراسانی نام برده (حدودالعالم من المشرق الی المغرب، ۱۳۶۲، ۱۴۲) و زکریای قزوینی سیمای علمی و فرهنگی ساوه در قرن هفتم ه. ق. را چنین توصیف می‌کند: «شهر



ج



ب



الف

تصویر ۳. گچبری رنگین سفید و سرخ با نقوش هندسی، شبستان جنوبی. عکس: زهرا فرمانی، ۱۴۰۰.

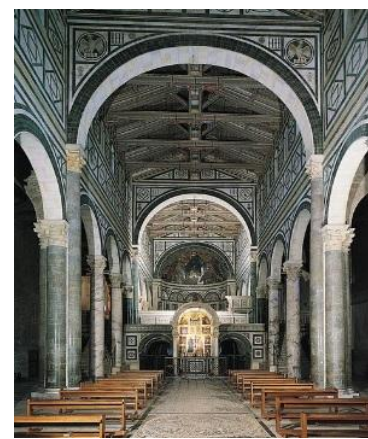


تصویر ۴. ایوان ضلع جنوبی. عکس: سید امیر منصوری، ۱۴۰۱.

«در بازدید میدانی اخیر از مسجد مشخص شد در این طرح شبستان‌های جنوبی و شرقی ۸ دهانه، شمالی ۹ دهانه و شبستان غربی ۷ دهانه دارد که ناوهای (به طاق گهواره‌ای یا طاق آهنگ که روی ستون‌های موازی دهلیز قرار می‌گیرد «ناو» گفته می‌شود مانند تصویر ۶) میانی آن تبدیل به قوس شده است (تصویر ۷). ردیف ستون‌های موازی سه‌گانه در شرق، غرب و جنوب مسجد اولیه شکل گرفته و دیوار انتهایی جایگزین ستون چهارم است. هیچ‌یک از فضاها از یکدیگر جدا نیستند حتی در جبهه قبله به‌عکس بناهایی چون مسجد عتیق یزد، جامع فهرج و اصفهان و ... که فرد بودن تعداد دهانه‌های سمت قبله سبب شده تا محراب در دهانه میانی و در محور تقارن بنا قرار گیرد، در اینجا زوج بودن تعداد دهانه‌های سمت صحن



تصویر ۵. ایوان ضلع شرقی و جنوبی. عکس: سجاد مؤذن، ۱۳۹۹.



تصویر ۶: تصاویر ناو در بناها، راست: کلیسای سن مینیاتو آل مونته. مأخذ: <https://b2n.ir/d181148>؛ وسط: تاق کسری. مأخذ: <https://b2n.ir/b42714>؛ چپ: دهانه غلامان. مأخذ: <https://b2n.ir/t44614>.

شرقی، چهار گنبد کوچک در دهانه ۴ و ۵ مربوط سلجوقیان باشد. به نظر می‌رسد ضلع جنوبی و شرقی کهن‌ترین بخش‌های مسجد هستند. نسبت عمق به عرض در ایوان جنوبی طبیعی نیست (همان).

مقرنس‌های ساده و آجرهای مه‌ری مربوط به سلجوقی یا ایلخانی و کتیبه کاشی‌کاری مربوط به دوره صفوی است. آجرهای تزئینی ایلخانی در قسمت بالای ایوان زیر اندود گچ قاب‌بندی شده است (همان)، (تصاویر ۸ تا ۱۰). به نظر می‌رسد مسجد ساوه کهن‌ترین مسجد ایران حتی پیش از فهرج و تاریخانه است. دهانه‌های فرد نشان از قدمت مسجد و نبودن محراب دارد مانند ماندن آنچه در مسجد پیامبر دیده می‌شود. از آنجا که ساوه منطقه مهم و قابل توجهی بوده بدیهی است که مسجدی با عظمت در صدر اسلام بوده باشد، یعنی اوایل اسلام، همان سال‌های اولیه قرن یک ه. ق. بنایی ساده با شبستان ستون‌دار و بدون محراب کاملاً با الگوی مسجد پیامبر ساخته شده است. گرچه نام ساوه و مسجد جامع ساوه به متون مورخین اسلامی و قرن سوم و چهارم ه. ق. باز می‌گردد اما این نکته نافی وجود مسجد در دوران قبل نیست. چنان‌که تاکنون مسجد ساوه مهجور مانده و اطلاعات دقیقی از آن در دست نیست.

«ساخت‌وساز اولیه فضای عمومی مسجد شامل شبستان‌های طولی است که اطراف حیاط مرکزی تشکیل شده و به وسیله بارویی خشتی - چینه‌ای از فضای بیرون جدا شده است. در شرایط امروزی از وضعیت جبهه شمالی اطلاعی در دست نیست زیرا که این بخش مسجد از آن جدا شده و در زیر لایه‌های خاک در فضای شمال مسجد مدفون است و صاحب زمین اجازه حفاری در آن منطقه را نمی‌دهد (تصاویر ۱۱ و ۱۲). شبستان‌های جنوبی، شرقی و غربی هر یک دارای سه فرش‌انداز هستند که فضایی را در میان نمای حیاط تا باروی محیطی شامل می‌شود و پوشش آنها بر سه ردیف ستون و



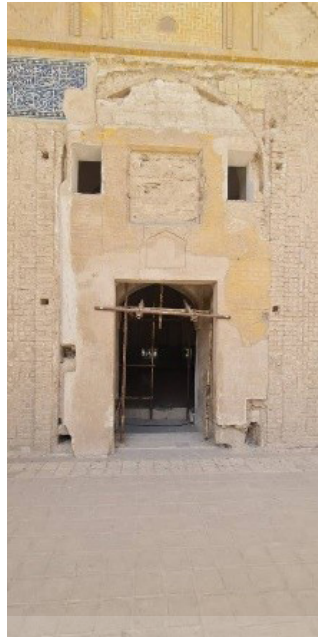
تصویر ۷: شبستان غربی، عکس: زهرا فرمانی، ۱۴۰۰.

وجود محور تقارن بنا را نفی می‌کند. حتی تفاوت دهانه‌های شبستان جنوبی از دیگر نکات بناست» (منصوری، ۱۴۰۱). احتمالاً در قرن دوم، مسجد ساوه با طرح شبستان ستون‌دار در چهار طرف بوده است. اگر فرض کنیم که شبستان ستون‌دار در چهار طرف حیاط هم نبوده، شبستان اصلی وجود داشته است. در دوره سلجوقی در قرن چهارم ه. ق. به شبستان سمت قبله الحاقاتی شده است که باعث شده این محراب باقی بماند. با توجه به گنبد اصلی ضلع شرقی می‌توان احتمال داد ایوان جنوبی هم در دوره سلجوقی اضافه شده و الحاقاتی توسط ایلخانان انجام شده است. از جمله تزیینات گنبد اصلی، ضلع جنوبی شبیه مسجد ورامین و بعد صفویان کاشی‌کاری نمای محراب را انجام داده‌اند (همان).

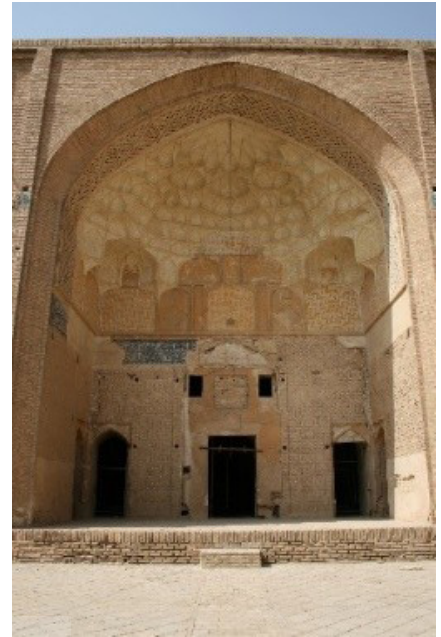
دوره صفوی در ضلع غربی شبستان جنوبی، گنبدخانه‌ای کوچک به چارطاقی اضافه شده که احتمال می‌رود در ضلع



تصویر ۱۰. ایوان جنوبی، کتیبه کاشیکاری صفوی، روی تزیینات آجری سلجوقی. عکس: سید امیر منصور، ۱۴۰۱.



تصویر ۹. ایوان جنوبی، عکس: سید امیر منصور، ۱۴۰۱.



تصویر ۸. نمای ایوان جنوبی، شبستان قبله کنونی. عکس: سید امیر منصور، ۱۴۰۱.



تصویر ۱۱. نمای بیرونی شبستان شمالی. عکس: سید امیر منصور، ۱۴۰۱.

تعمیراتی، ابعاد پایه‌ها، ارتفاع قوس خشتی باربر میان دوپایه و به‌تبع آنها بلندی پوشش و حتی تعداد دهانه‌ها و ناوهای این بنا متفاوت با سه شبستان شرقی، جنوبی و غربی است. ناو گوشه جنوب غربی حیاط مسجد و ناو جنوبی هم‌جوار غربی فضای گنبدخانه امروزی و ناوهای جنوبی و شرقی گوشه جنوب شرقی حیاط اولین ساخت‌وسازهای مسجد اولیه از سطح کف تا نزدیکی پاتاق پوشش نهایی شبستان مسجد بر جا مانده است» (مهریار و همکاران، ۱۳۷۴، ۷۶۷).

همچنین باروی محیطی در ناوهای عمود بر سطح بر نمای حیاط استوار بوده است» (مهریار، فرهنگی و مختاری، ۱۳۷۴، ۷۶۷). «ورودی اصلی مسجد که در باروی خشتی جبهه غربی جاسازی شده بود در جستجوهای سال ۱۳۶۴ آشکار شد. به‌جز آن دو مدخل دیگر در جنوب و شمال بنای مسجد محتمل است که هنوز دلایل کافی برای وجود آنها اقامه نشده است. در بخش شمالی حیاط امروزی شبستانی با عمق دو فرس‌انداز از دل خاک بیرون آمده که زمان ساخت آن و همچنین ترتیب پوسته‌های



تصویر ۱۳. تزئینات گچی محراب گنبدخانه دوره صفوی. عکس: زهرا فرمانی، ۱۴۰۰.



تصویر ۱۲. نمای داخلی شبستان شمالی. عکس: سید امیر منصوری، ۱۴۰۱.



تصویر ۱۴. تزئینات گچی محراب گنبدخانه دوره صفوی. عکس: زهرا فرمانی، ۱۴۰۰.



تصویر ۱۵. تزئینات گچی محراب گنبدخانه دوره صفوی. عکس: زهرا فرمانی، ۱۴۰۰.

دیگر ناو است. به نظر شبستان قبله کنونی همان مکان آتشکده کنونی بوده که بعداً در دوره سلجوقی تبدیل به شبستان با گنبد شده است. چنان که مهریار نیز احتمال وجود آتشکده را در این مکان داده است» (جوادی، ۱۴۰۱).

شواهد قابل اتکاد در خصوص تاریخ شکل گیری مسجد
از آنجا که بسیاری از مساجد سلجوقی در دوره صفوی گسترش

به احتمال زیاد ایوان قبله در وضعیت کنونی به ویژه تزئینات محراب آن مربوط به دوره صفوی است. آثار محراب‌های گچبری سلجوقی روی ستون‌های مربع‌نشان از شبستان سلجوقی دارد (تصاویر ۱۳ تا ۱۵). سه محراب گچبری رنگین متعلق به سلجوقی و ایلخانی نیز در امتداد محراب قبله وجود دارد (تصاویر ۱۶ و ۱۷).

«از قدیمی‌ترین بناها در محوطه مسجد اطلاعاتی در دست نیست، ولی از توده‌های گلی برجای مانده و آوار زیر گنبدخانه چنین برمی‌آید که پیش از احداث مسجد اولیه، بنای دیگری وجود داشته که اصطلاحاً آبکوب شده و شالوده پایه‌های خشتی مسجد اولیه قرار گرفته است» (همان، ۱۳۷۴، ۷۷۸-۷۷۹).

این بنای کهن که احتمالاً همان چارتاکی باشد، دقیقاً مشخص نیست در کجا بوده؟ آنچه امروز به چارتاکی-آتشکده معروف است در ضلع جنوب غربی یا سمت راست شبستان قبله قرار دارد.

در بازدید میدانی اخیر مشخص شد این بنا جدید است و به دوره صفوی می‌رسد نوع تاق‌بندی و تزئینات به خصوص در محراب نشان از بنایی صفوی است (منصوری، ۱۴۰۱) که احتمالاً شبستانی خلوت بوده که برای چله‌نشینی استفاده می‌شده است (جوادی، ۱۴۰۱)؛ (تصاویر ۱۸ و ۱۹).

«قدیمی‌ترین اثر تزئینی قابل تاریخ‌گذاری کتیبه خط کوفی متعلق به مسجد اولیه است، شیوه نگارش آن مربوط به قرن چهارم ه. ق. است. سفال‌هایی که در گمانه‌های کف گنبدخانه بر بستر خاک آشکار شده دارای ویژگی مشخص نیستند که با قاطعیت بتوان به مقطع زمانی خاصی نسبت داد اما به‌طور عام و کلی این‌گونه سفال که بدون نقش نیز هستند بیشتر با عنوان (صدر اسلام) طبقه‌بندی شده‌اند» (مختاری طالقانی، ۱۳۷۴، ۱۸۴).

«در دو گوشه ضلع جنوبی مسجد، ساختمانی خشتی و گلی از وجود آتشکده حکایت دارد.» (فینستر، ۱۳۹۲، ۱۰۶). «در این نقل به دو چارتاکی اشاره شده، در حالی که به گفته دیگر پژوهشگران یک چارتاکی در ضلع جنوب غربی موجود است که اکنون ورودی آن با دیوار شیشه‌ای مسدود و امتداد آن در ضلع



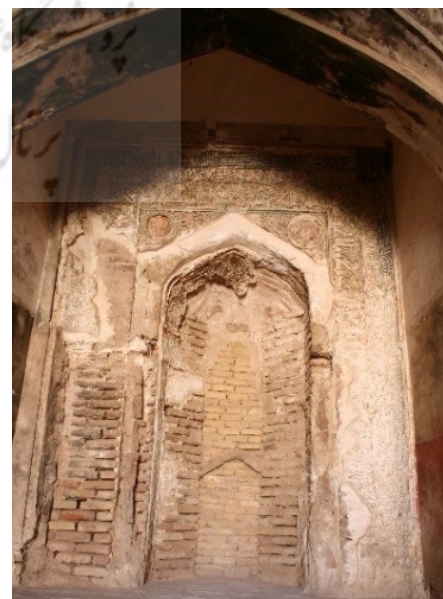
تصویر ۱۶. محراب‌های تزئینی گچبری رنگین، روی ستون‌های استوانه‌ای، مجاور شبستان قبله، آثار باقیمانده از دوره سلجوقی. عکس: سجاد مؤذن، ۱۳۹۹.

یافته، یا روی تزئینات سلجوقی لایه‌ای تزئین اضافه شده، در اینجا نیز حضور محراب‌های گچبری سلجوقی و ایلخانی نشان می‌دهد که مسجد سلجوقی در جوار مسجد اولیه یا روی آن بنا شده و در عصر ایلخانی محراب‌هایی افزوده و سرانجام صفویان تغییراتی در شبستان مسجد ایجاد کرده‌اند که در محراب کنونی شبستان قبله و کاشی‌کاری گنبد آشکار است.

آیا مسجد سلجوقی همین شبستان فعلی بوده که گنبد آن هم متعلق به همان عصر است؟ یا مسجد سلجوقی در ابعاد کوچکتر بوده و بعد در عصر ایلخانی و صفوی تغییراتی داشته است؟ این موارد از ابهاماتی است که در کاوش‌های آتی و مقایسه مصالح و شیوه ساخت مشخص می‌شود.

ابهامات موجود از گذشته تاکنون در سیر پژوهش‌های انجام‌شده در مسجد ساوه

از جمله ابهامات مطرح‌شده توسط مختاری طالقانی (۱۳۷۴) طرح و ویژگی‌های ساختمانی دوره مقدم به جهت عدم



تصویر ۱۷. محراب ایلخانی. امتداد ضلع قبله. عکس: سید امیر منصوری، ۱۴۰۱.

فضلی (۱۳۵۱) ادعا کرده که در وسط حیاط خدای خانه وجود داشته، اما هیچ دلیل اصولی برای وجود خدای خانه در این بخش وجود ندارد. این احتمال غریب و بدون سند مانند قول مستوفی و حموی (همان) ، در مورد وجود کتابخانه عظیم در صحن مسجد است.».

غیر از کتیبه مناره آجری که «خمسائمه و أربعه» سال ۵۰۴ ه. ق. پایان یافتن بنای منار را نشان می‌دهد مدرک دیگری در دست نیست تا بتوان دوره تغییر و تحول طرح و ساختار مسجد از حالت رواق به ایوان و گنبدخانه را تعیین کرد شاید بتوان اواخر سده پنجم تا آغاز سده ششم ه. ق. را برای چنین تحولی تخمین زد.

ویژگی‌های این مسجد، بنا را در شمار جامع اصفهان، قزوین و یزد قرار می‌دهد. مسجد جامع ساوه که در نقطه جنوبی شهر و مجاور خندق و باروهای برجامانده از حصار قدیم شهر واقع شده برخلاف مساجد جامع شهرهای دیگر که در متن شهر و در جوار دیگر مجموعه‌ها قرار گرفته‌اند، تنها و مجرد مانده و از دیگر اجزای شهری جدا افتاده که این خصوصیت را در آغاز نیز داشته و نمی‌توان تصور کرد که این فاصله چند صدمتری بین مسجد و شهر بعدها در اثر ویران شدن بناهای مجاور ایجاد شده باشد. این یکی از وجوه تمایز این مسجد با دیگر مساجد ایران است که نمی‌دانیم چرا و چگونه به این تنهایی تن در داده و بنایی در کنار جاده و دور از بازار و شهر است.

در بازدید اخیر میدانی مشخص شد، ناوهای مجاور و بقایای مسجد ستون‌دار در بخش شمال عمود بر حیاط هستند. ۸ دهانه در ضلع شرقی که تقریباً ۳۵ متر و در ضلع غربی حیاط ۳۰ متر است. در نتیجه ۷ دهانه آخر در شبستان شمالی بوده که نمای آن تمام نشده یعنی در آخرین قوس آجر بریده نشده که تمام شود و این موضوع بحث و بررسی است (منصوری، ۱۴۰۱)؛ (تصویر ۲۰). مسجد ساوه تنها مسجد در جهان اسلام که ایوان‌های آن قرینه نیست و در کنار هم قرار گرفته‌اند. در وضعیت کنونی ناو هشتم در جبهه شرقی ریخته که بخش کمی از قوس آن برجاست. طبق بازدید میدانی احتمالاً مسجد اولیه در صدر اسلام فقط ستون‌دار بوده و به تدریج در دوره‌های مختلف الحاقاتی به این بنا افزوده شده است (همان) که با توجه به توضیحات متن و گمانه‌زنی‌ها سیر تحولات شکل اولیه مسجد به صورت شماتیک با راهنمایی سید امیر منصوری در قالب چند پلان رسم شده است (تصاویر ۲۱ تا ۲۳).

نتیجه‌گیری

مسجد جامع ساوه از بناهای کهن و منحصر به فرد در تاریخ معماری ایران، چنان مهجور مانده که تاکنون با ابهامات



تصویر ۱۸. تزیینات محراب و نوع تاق بندی، دوره صفوی. ضلع جنوب غربی. عکس: سید امیر منصوری، ۱۴۰۱.



تصویر ۱۹. نمای بیرونی ضلع جنوب غربی. عکس: زهرا فرمانی، ۱۴۰۰.

شناسایی سایر عناصر آن در بقیه عرصه‌های مسجد است. نتایج حاصل از حفر شبستان شمالی در کف گچی مسجد اولیه در سایر جبهه‌ها دیده نمی‌شود و علی‌رغم کوتاه بودن پوشش‌ها در شبستان شمالی کف این بخش، نسبت به سایر شبستان‌ها در تراز بالاتری قرار داشته و نوع آن نیز متفاوت از کف است. نکته قابل توجه بالا بودن تراز خاک نباتی به عنوان بستر بکر زمین در این بخش از عرصه مسجد است.



تصویر ۲۰. گردش ناو ضلع شرقی و ناوهای از بین رفته ضلع شمالی. عکس: سید امیر منصوری، ۱۴۰۱.

می‌دهد لازم بوده، از طریق یک حجم واسطه، تغییر جهت دو ناو شمالی-جنوبی و شرقی-غربی حل شود که در گوشه جنوب‌غربی مسجد از طریق ساخت یک گنبد که در دوره صفوی مرمت یا بازسازی شده انجام گرفته است.

از آنجا که نمونه‌هایی از مساجد چارتاکی با گنبد عظیم از دوره سلجوقی برجامانده (مسجد حیدریه قزوین، شبستان سلجوقی، مسجد جامع اصفهان، گنبد نظام‌الملک و تاج‌الملک) احتمال می‌رود شبستان قبله کنونی یا گنبدخانه متعلق به دوره سلجوقی باشد که در زمان ایلخانی و صفوی تغییراتی در معماری و تزیینات داشته است. از جمله کاشی‌کاری‌های گنبد، محراب، تزیینات زیر گنبد و ازاره کاشی‌کاری شبستان در دوره صفوی.

از گذشته تا کنون در مورد پیشینه مسجد ساوه مانند بسیاری از مساجد کهن ایران به وجود چارتاکی اشاره شده است، در حالی که هیچ نشانه‌ای حاکی از وجود آتشکده در وضعیت کنونی مسجد دیده نمی‌شود. حدس و گمان‌ها حکایت از وجود چارتاکی در ضلع جنوب‌غربی دارد، اما حفاری و گمانه‌زنی در این مکان صورت نگرفته است. به نظر می‌رسد چارتاکی زیرشبستان قبله کنونی باشد که در این صورت گنبد فعلی مانند گنبد‌های عظیم سلجوقی روی چارتاکی بنا شده و در دوران ایلخانی و صفوی گسترش و تغییراتی داشته است.

پی‌نوشت‌ها

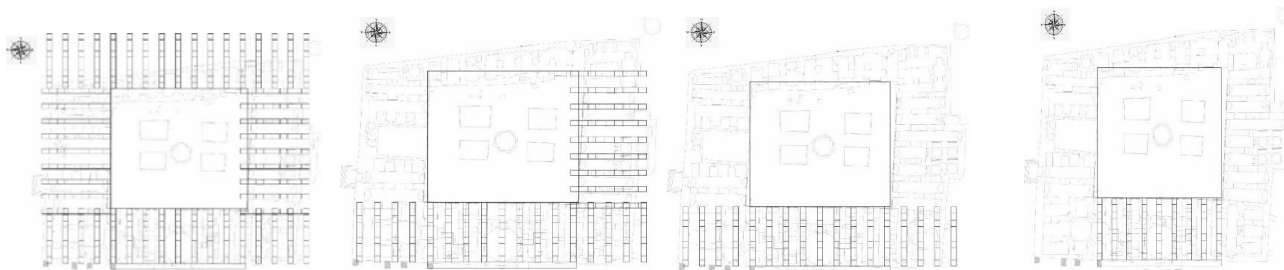
۱. در بازدید میدانی ۱۴۰۱/۳/۴ دکتر شهره جوادی (پژوهشگر و استادیار دانشکده هنرهای تجسمی دانشگاه تهران)، دکتر سید امیر منصوری (استادیار دانشکده معماری دانشگاه تهران)، لیلا افشار (دانش‌آموخته کارشناس ارشد نقاشی ایرانی

بسیاری مواجهه بوده است. آنچه از قول گذشتگان باقی مانده مبنی بر وجود مسجد اولیه (شبستان ستون‌دار)، چارتاکی- آتشکده و ناوهایی است که امروز برجاست و شبستان و محراب صفوی.

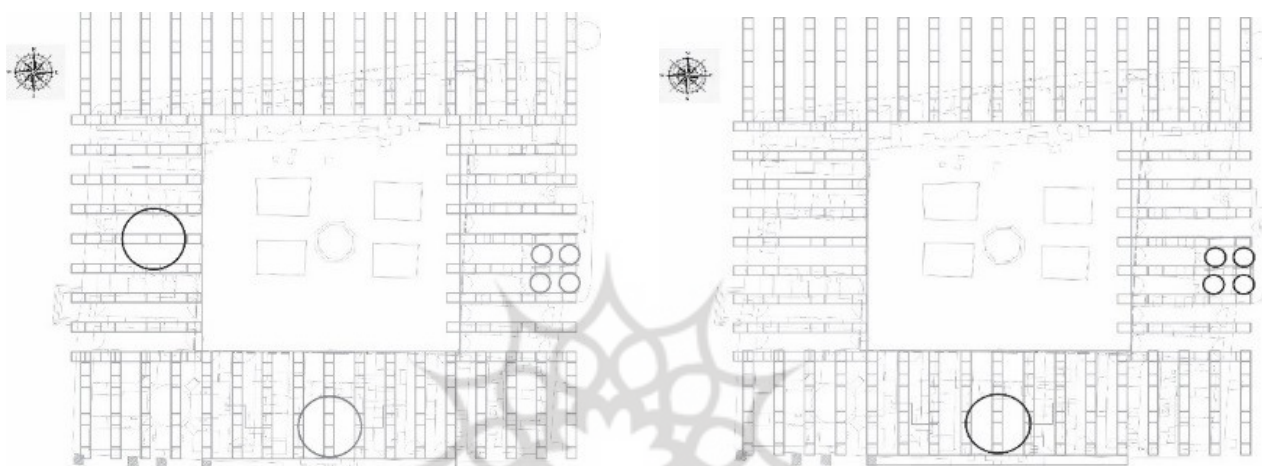
در بازدید اخیر میدانی (۱۴۰۱) نکاتی جدید و قابل توجه کشف شد که شامل وجود مسجد سلجوقی و اضافاتی در عصر ایلخانی به استناد محراب‌های گچبری است و همچنین گردش ناوها در چهار جبهه حیاط که در سمت شرقی ناوها ریخته و شبستانی در آن محل برپاست. چارتاکی کنونی، بنایی جدید مربوط به صفوی و احتمالاً آتشکده زیر آن بوده یا زیر شبستان قبله قرار داشته، چنانکه مهریار نیز به بنایی کهن پیش از مسجد اولیه اشاره کرده است.

بنای فعلی منسوب به چارتاکی به نظر می‌رسد و در عصر صفوی به عنوان شبستان خصوصی استفاده می‌شده و نوع معماری و فضای اطراف آن نشان از محل چله‌نشینی دارد که در جوار شبستان اصلی مسجد است. با وجود یافته‌های اخیر همچنان ابهاماتی در بخش‌های مختلف بنای مسجد باقی بوده و لازم است با حفاری و کاوش به طور دقیق و مستند این موارد مشخص شود.

آثار باقی مانده از پایه‌ستون‌ها در ضلع شمالی و مقایسه شیوه ساخت آن با اضلاع دیگر حیاط نشان می‌دهد که در قسمت مجاور حیاط در ضلع شمالی، جهت ناوها عمود بر حیاط و ردیف پشت آن‌ها به صورت ناو شرقی- غربی بوده که این رویه بر ضلع جنوبی هم اعمال شده است. طبیعتاً در محل تلاقی دو ردیف ناو که در گوشه‌های مسجد رخ



تصویر ۲۱. طرح‌های احتمالی مسجد اولیه ساوه با ۸ دهانه یا کمتر بدون محراب شبیه مسجد پیامبر، صدر اسلام. (قرن اول تا چهارم ه. ق.). مأخذ: نگارندگان.



تصویر ۲۳. الحاق گنبد به ضلع غربی. مأخذ: نگارندگان.

تصویر ۲۲. مسجد اولیه، دوره سلجوقی (قرن ۳ و ۴ ه. ق.)، الحاق گنبد اصلی و چهار گنبد کوچک شرقی. مأخذ: نگارندگان.

مذهبی از قدیمی‌ترین دوران تا کنون مورد توجه، پژوهش و کاوش‌های جدی قرار نگرفته است. روی تاریخانه و فهرج و برخی مساجد دیگر به عنوان مسجد کهن کاوش‌ها و تحقیقاتی انجام شده است، در حالی در مورد مسجد جامع ساوه کاوشی نبوده است. شواهد به‌دست‌آمده از بازدید اخیر میدانی نشان می‌دهد احتمالاً ساوه قدیمی‌تر از مساجد نام‌برده باشد.

۸. فضای میان دو ردیف ستون در شبستان‌های ستون‌دار را فرش‌انداز گویند.
۹. دوره مقدم بر شبکه خشتی-چینه‌ای موجود و برپا که شواهد آن در حفاریات کف گنبدخانه مورد مشاهده قرار گرفته است. طرح و ویژگی‌های ساختمانی این دوره به جهت عدم شناسایی سایر عناصر آن در بقیه عرصه‌های مسجد مشخص نشده است. مصالح به‌کاررفته در این ساختمان چینه است (مختاری، ۱۳۷۴، ۱۸۳).
۱۰. حمدالله مستوفی و یاقوت حموی.

فهرست منابع

- اذکایی، پرویز. (۱۳۶۹). ساوه‌نامه، مجموعه مقالات تاریخ و فرهنگ ساوه. ساوه: اداره کل فرهنگ و ارشاد اسلامی.
- پیرنیا، کریم. (۱۳۸۷). معماری ایرانی. تهران: سروش دانش.
- حدودالعالم من المشرق الی المغرب. (۱۳۶۶). (گردآوری منوچهر ستوده). تهران: کتابخانه طهوری.
- فضلی، قاسم. (۱۳۵۱). مطالعه بناهای تاریخی مسجد جامع قروه-مسجد جامع قزوین و مسجد جامع ساوه. طرح پژوهشی. سازمان ملی حفاظت آثار باستانی ایران. ساوه.
- فلاندن، اوژن. (۱۳۵۶). سفرنامه اوژن فلاندن به ایران (ترجمه حسین نور صادقی). تهران: انتشارات اشراقی.

دانشکده هنرهای تجسمی دانشگاه تهران) با مشاهده، عکس‌برداری و رسم پلان‌بندی به مقایسه و بررسی مسجد جامع ساوه پرداخته‌اند. همچنین زهرا فرمانی (کارشناس ارشد مرمت و احیای ابنیه تاریخی) عکاسی و هماهنگی‌های لازم با میراث فرهنگی ساوه را انجام داد.

۲. این فرضی است که احتیاج به کنکاش دارد.
۳. شهر ساوه در جلگه‌ای واقع شده که بسیار خوش آب و هوا است... واژه ساوه بی‌مناسبت با آب نیست، به طوری که برخی از مردم ساوه می‌گویند ساوه در حقیقت «سه آوه» یا «آبه مشتق از «او» در تلفظ محلی به معنی آب است (نهیچی، ۱۳۷۰، ۱۲۱). زمانی ساوه یکی از سرخانه‌ها و منزلگاه‌های نامدار شاهراه خراسان، میان همدان و ری بوده و از دید راهداری جایگاه ویژه‌ای داشته است. گویا این شهر باجگاه و گمرکخانه بوده و گفته شده که نام آن نیز از «ساو» گرفته شده است (پیرنیا، ۱۳۸۷، ۵۰۲).

۴. در زمان‌های قدیم دریاچه‌ای نزدیک ساوه بوده، مقارن ولادت حضرت رسول اکرم (ص) خشکیده و به زمین زراعتی تبدیل شده است: «خودم جای دریاچه قدیم ساوه را دیدم که جو در آن کاشته بودند. از پیرمردی شنیدم، می‌گفت من به چشم خودم دیدم، سفینه‌ها در این دریاچه می‌گشتند» (قزوینی، ۱۳۶۶، ۱۵۶).

۵. ساوه در سده هفتم قبل از میلاد یکی از ده دژ و منزلگاه‌های سرزمین ماد به شمار می‌رفته است (اذکایی، ۱۳۶۹، ۵) اوژن فلاندن در جای دیگر از سفرنامه خود می‌نویسد: «در چهار فرسخی شهر ساوه مقبره شموئل پیغمبر واقع شده است. زمین‌های اطراف ساوه شنزار یا از نمک مستور است. انارهای ساوه در ایران خیلی اهمیت دارد بیش از سی چهل سانتیمتر محیط رنگی سرخ تیره مخلوط به زرد دارد» (فلاندن، ۱۳۵۶، ۱۲۲).

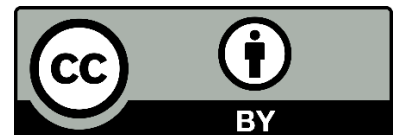
۶. زیرا که قسمت غربی مسجد تاریخانه جایگاهی برای قرارگیری محراب و منبر بوده است. بین ۶ دهانه و طاق یک دهانه بزرگتر وجود دارد که محل قرارگیری منبر و محراب را ثابت می‌کند. در حالی که در مسجد جامع ساوه مکانی برای محراب و منبر وجود ندارد و الگوی صدر اسلامی‌تر است.
۷. همان‌طور که در متن مقاله اشاره شده، ساوه به دلایلی از جمله اختلافات

- فینستر، باربارا. (۱۳۹۲). مساجد اولیه ایران از آغاز تا دوره حکومت سلجوقیان (ترجمه فرامرز نجد سمیعی). تهران: پازینه.
- قزوینی، زکریا ابن محمد. (۱۳۶۶). آثار العباد (ترجمه عبدالرحمن شرفکندی هژار). تهران: مؤسسه علمی اندیشه جوان.
- کریمیان، حسن و رحیمی نژاد، مریم. (۱۳۹۵). بازیابی ساختار فضایی شهر تاریخی ساوه با اتکا به آثار معماری و شواهد باستانشناسانه. شهر ایرانی اسلامی، ۷ (۲۵)، ۲۹ - ۴۲.
- مختاری طالقانی، اسکندر. (۱۳۷۴). مسجد اولیه ساوه. مجموعه مقالات اولین کنگره تاریخ معماری و شهرسازی ایران. ج. ۳. تهران: سازمان میراث فرهنگی کشور.
- منصور، سیدامیر. (۱۴۰۱/۴/۳). مصاحبه شخصی.
- موسوی، سید محمود. (۱۳۵۵). پیگردی در مسجد جامع ساوه. مجموعه مقالات چهارمین مجمع سالانه کاوشها و پژوهشهای باستانشناسی در ایران. تهران: مرکز باستانشناسی ایران.
- مهریار، محمد؛ فرهنگی، عادل و مختاری، اسکندر (۱۳۷۴). سیر تحولات معماری مسجد جامع ساوه. مجموعه مقالات اولین کنگره معماری و شهرسازی ایران. ج. ۲. تهران: سازمان میراث فرهنگی کشور.
- مؤذن، سجاد. (۱۳۹۶). دوره بندی تاریخی - کالبدی مسجد جامع ساوه. مرمت و معماری ایران، ۷ (۱۳)، ۳۵ - ۴۸.
- نه چیری، عبدالحسین. (۱۳۷۰). جغرافیای تاریخی شهرها. تهران: مدرسه.



COPYRIGHTS

Copyright for this article is retained by the author(s), with publication rights granted to the Bagh-e Nazar Journal. This is an open-access article distributed under the terms and conditions of the Creative Commons Attribution License (<https://creativecommons.org/licenses/by/4.0/>).



نحوه ارجاع به این مقاله: افشار، لیلا و جوادی، شهره. (۱۴۰۱). مسجد جامع ساوه در گذر زمان با تکیه بر روایات تاریخی و شواهد. باغ نظر، ۱۹ (۱۱۷)، ۴۷-۵۸.

DOI:10.22034/BAGH.2022.299933.4971
URL: http://www.bagh-sj.com/article_165755.html

